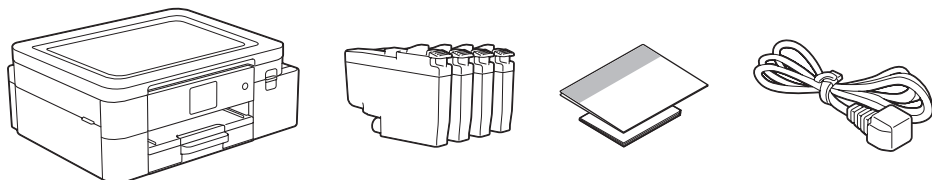




1 Déballagez l'appareil et vérifiez les composants

Retirez le ruban ou le film de protection recouvrant l'appareil et les consommables. Les composants figurant dans le carton peuvent varier selon le pays.



REMARQUE

- Conservez tous les matériaux d'emballage et le carton. Vous pourrez en avoir besoin pour transporter l'appareil.
- **Si vous utilisez une connexion câblée, vous devez acheter le câble d'interface adapté à l'interface que vous souhaitez utiliser.**

Câble USB

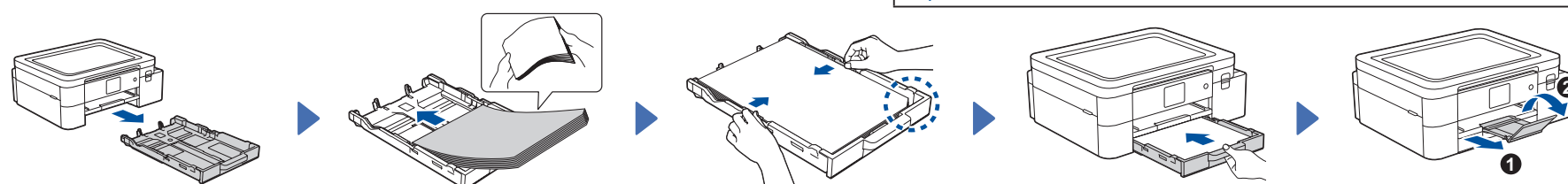
Utilisez un câble USB 2.0 (Type A/B) d'une longueur maximale de 2 mètres.

Câble (réseau) Ethernet

Utilisez un câble droit à paires torsadées de catégorie 5 (ou supérieure) pour les réseaux 10BASE-T ou 100BASE-TX Fast Ethernet.

2 Chargez du papier de sublimation ordinaire dans le bac

Pour plus d'informations sur la manipulation du papier et les formats de papier, consultez le *Guide de l'utilisateur en ligne* à l'adresse <https://s.brother/cm2ab/>.



Retirez complètement le bac à papier de l'appareil.

Dérampez la pile de papier, puis chargez-la dans le bac.

Régalez les guides-papier.

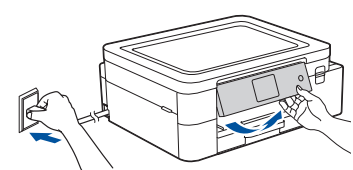
Poussez lentement le bac à papier jusqu'au fond dans l'appareil.

Tirez le support papier ① et déployez le volet du support papier ② de façon à éviter que les pages imprimées ne tombent.

REMARQUE

Orientez la face à imprimer vers le bas. Lors du chargement de papier de sublimation Brother, veillez à ce que le coin coupé du papier se trouve dans la partie inférieure droite du bac, comme indiqué sur l'illustration.

3 Branchez le cordon d'alimentation



REMARQUE

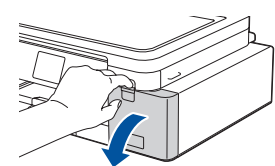
Vous pouvez régler l'angle du panneau de commande afin d'améliorer la lisibilité de l'écran LCD.

Pour maintenir la qualité d'impression, laissez en permanence l'appareil raccordé à une source d'alimentation de manière à ce qu'il puisse nettoyer la tête d'impression régulièrement.

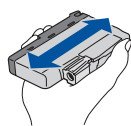
4 Sélectionnez votre pays ou votre langue

Après avoir allumé l'appareil, vous devrez peut-être paramétrer votre pays ou votre langue (selon votre appareil). Si nécessaire, suivez les instructions affichées à l'écran LCD.

5 Installez les cartouches d'encre de démarrage



Ouvrez le couvercle de cartouche d'encre.



Secouez énergiquement toutes les cartouches d'encre 15 fois en les tenant horizontalement comme indiqué, avant de les insérer dans l'appareil.

Suivez les instructions affichées à l'écran LCD pour installer les cartouches d'encre. Fermez le couvercle de cartouche d'encre. L'appareil prépare le circuit d'encre pour l'impression.

REMARQUE

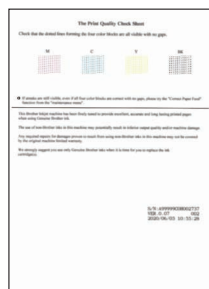
Lorsque vous installez les cartouches d'encre pour la première fois, l'appareil consomme de l'encre supplémentaire pour remplir les tubes d'alimentation en encre. Ce processus unique permet de garantir des impressions de haute qualité.

6 Réglez la date et l'heure

Suivez les instructions affichées à l'écran LCD pour régler la date et l'heure.

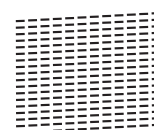
Après avoir réglé la date et l'heure, vous pouvez régler les valeurs par défaut de la mise à jour du micrologiciel.

7 Contrôle de la qualité d'impression

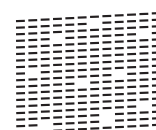


Suivez les instructions affichées à l'écran LCD, puis appuyez sur [OK] ou ►. L'appareil imprime la feuille de contrôle de la qualité d'impression.

OK



Non satisfaisant





Suivez les instructions affichées à l'écran LCD pour vérifier la qualité des quatre blocs de couleur de la feuille, puis lancez la procédure de nettoyage.

8 Réglages de l'appareil

Suivez les instructions affichées à l'écran LCD pour configurer les réglages de l'appareil.

- Vérifiez les informations sur l'installation des logiciels.

9 Sélectionnez votre langue (si nécessaire)


1. Appuyez sur  [Paramètres] > [Tous les param.] > [Param. système] > [Langue locale].
2. Appuyez sur votre langue.
3. Appuyez sur .

10 Connectez votre appareil mobile à votre imprimante

Procédez comme suit pour terminer la configuration afin d'imprimer depuis votre appareil mobile.

Visitez le site <https://s.brother/snjumq3331/> pour télécharger et installer l'application Artspira de Brother.



1. Appuyez sur  dans le coin supérieur droit de l'écran d'accueil de l'application Artspira.
2. Sélectionnez **Imprimante créative**.
3. Suivez les instructions affichées à l'écran LCD pour configurer la connexion au réseau sans fil de votre appareil. Si la connexion est établie, l'application Artspira recherche les imprimantes qui peuvent être connectées.
4. Sélectionnez le nom de modèle de votre imprimante dans la liste qui s'affiche. Une fois votre appareil mobile et votre imprimante connectés, une coche s'affiche à côté de l'imprimante dans la liste.

Configuration terminée

Vous pouvez maintenant imprimer depuis votre appareil mobile.

1. Sélectionnez la création que vous souhaitez imprimer dans l'écran d'accueil de l'application Artspira et appuyez sur **Créer**.
2. Personnalisez la création et, lorsque vous avez terminé, appuyez sur **Imprimer**.

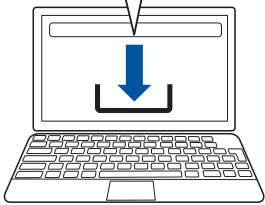
Vous pouvez également imprimer directement depuis vos appareils mobiles en utilisant AirPrint. Pour plus d'informations, reportez-vous au *Guide de l'utilisateur en ligne* à l'adresse <https://s.brother/cm2ab/>.

11 Connectez votre ordinateur à votre appareil

Procédez comme suit pour terminer la configuration vous permettant d'imprimer depuis votre ordinateur.

Visitez le site <https://s.brother/cs2ka/> pour télécharger et installer les logiciels Brother.

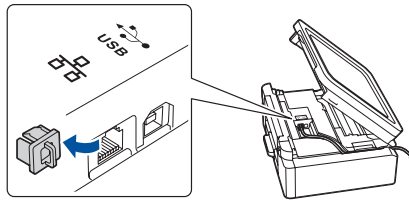
<https://s.brother/cs2ka/>



Suivez les instructions et sollicitations affichées à l'écran.

REMARQUE

Pour établir une connexion au réseau câblé ou une connexion USB, repérez le port approprié (en fonction du câble que vous utilisez) dans l'appareil, comme illustré.



Configuration terminée

Vous pouvez maintenant imprimer depuis votre ordinateur. Pour rechercher le tout dernier micrologiciel, visitez le site <https://s.brother/cu2ka/>.



Avis important relatif à la sécurité du réseau :

Le mot de passe par défaut pour gérer les paramètres de cet appareil se trouve au dos de l'appareil et est indiqué par « Pwd ». Nous vous conseillons de modifier immédiatement le mot de passe par défaut pour protéger votre appareil contre les accès non autorisés.

Impossible d'établir la connexion ? Essayez les solutions suivantes :

 Réseau sans fil

Redémarrez votre point d'accès/routeur sans fil (si possible).

 Réseau câblé
 Connexion USB

Débranchez le câble.

Redémarrez votre appareil et votre ordinateur, puis passez à **11**.

Si le problème persiste, passez à **12**.

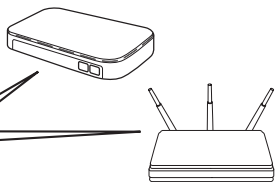
Si le problème n'est toujours pas résolu, visitez le site <https://s.brother/cf2ab/> pour consulter les sections de FAQ et de dépannage des pannes.


12 Configuration sans fil manuelle

Si la configuration sans fil échoue, essayez de configurer la connexion manuellement.

Recherchez votre SSID (nom du réseau) et votre clé de réseau (mot de passe) sur votre point d'accès/routeur sans fil et notez-les dans le tableau sur la droite.

SSID : XXXXXXXX
Clé de réseau : XXXX



Allez au niveau de votre appareil et appuyez sur  > [Rechercher le réseau Wi-Fi] > [Oui].

Si vous ne trouvez pas ces informations, demandez-les à votre administrateur réseau ou au fournisseur de votre point d'accès/routeur sans fil.

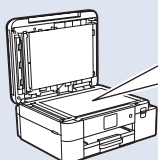
SSID (nom du réseau)	
Clé de réseau (mot de passe)	

Sélectionnez le SSID (nom de réseau) pour votre point d'accès/routeur sans fil et entrez la clé de réseau (mot de passe). Une fois la configuration sans fil terminée, l'écran LCD affiche [Branché].

En cas d'échec de la configuration, redémarrez votre appareil Brother et votre point d'accès/routeur sans fil et répétez l'étape **12**.

Passez à l'étape **11** pour installer le logiciel.

Conseils !



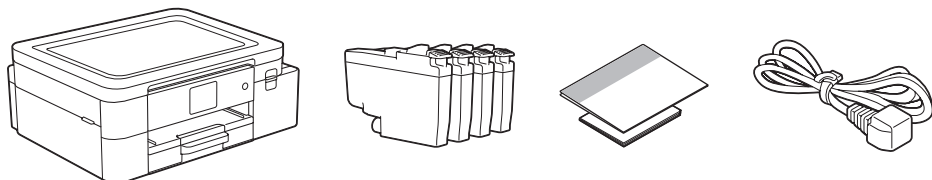
Jetez un œil à ce site pour plus de conseils de création de projets de sublimation !



De meest recente handleidingen kunt u vinden op de Brother support website: <https://s.brother/cm2ab/>

1 Het apparaat uitpakken en de artikelen controleren

Verwijder de beschermende tape of folie van het apparaat en de verbruiksartikelen. De meegeleverde artikelen kunnen per land verschillen.



OPMERKING

- Bewaar al het verpakkingsmateriaal en de doos, ingeval u het apparaat moet verzenden.
- Als u een bedrade verbinding wilt gebruiken, dient u de juiste interfacekabel aanschaffen voor de interface die u wilt gebruiken.

USB-kabel

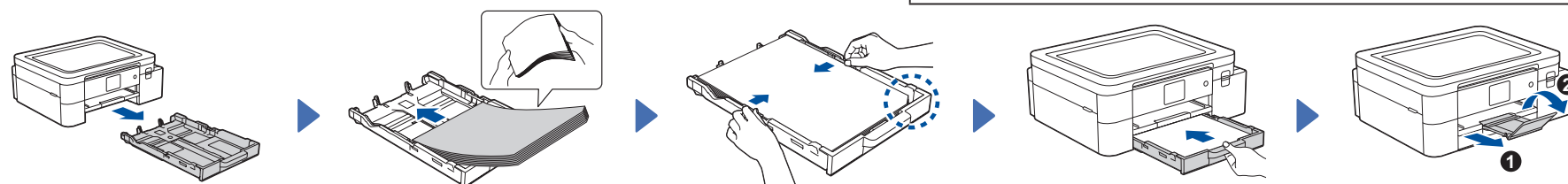
Gebruik een USB 2.0-kabel (type A/B) van maximaal twee meter lang.

Ethernet-kabel (netwerkkabel)

Gebruik een straight-through categorie 5 (of hoger) twisted-pairkabel voor een 10BASE-T of 100BASE-TX Fast Ethernet-netwerk.

2 Plaats wit sublimatiepapier in de papierlade

Raadpleeg voor meer informatie over het omgaan met papier en de papierformaten de *Online Gebruikershandleiding* op <https://s.brother/cm2ab/>.



Trek de papierlade volledig uit het apparaat.

Waaier de stapel papier goed door en plaats het papier in de lade.

Pas de papiergeleiders aan.

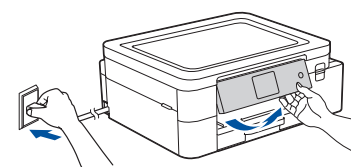
Druk de papierlade langzaam helemaal in het apparaat.

Trek de papiersteun ① naar buiten en vouw de papiersteunklep ② uit zodat de afgedrukte pagina's niet kunnen vallen.

OPMERKING

Plaats het papier met de afdrukzijde naar onder.
Wanneer u sublimatiepapier van Brother laadt, dient het afgeknipte hoekje van het papier in de rechterbenedenhoek van de lade komen, zoals afgebeeld.

3 Het netsnoer aansluiten



OPMERKING

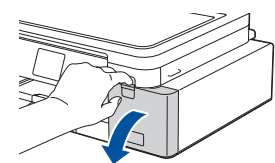
U kunt de hoek van het bedieningspaneel aanpassen zodat u het LCD-display beter kunt lezen.

Voor het behoud van de afdrukkwaliteit is het belangrijk dat u de stekker altijd in het stopcontact laat zitten, zodat het apparaat regelmatig zijn printkop kan reinigen.

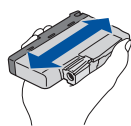
4 Selecteer uw land of taal

Als het apparaat is aangezet, kunt u uw land of taal instellen (afhankelijk van uw model). Volg de instructies op het LCD-display, indien nodig.

5 Installeer de startcartridges



Open het deksel van de inktcartridge.



Schud alle inktcartridges 15 keer snel horizontaal heen en weer, voordat u deze in het apparaat plaatst.

Volg de instructies op het LCD-display om de inktcartridges te installeren. Sluit het deksel van de inktcartridge. Het apparaat bereidt het inktbuisensysteem voor op het afdrucken.

OPMERKING

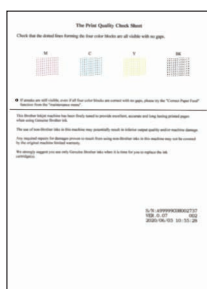
De eerste keer dat u de inktcartridges installeert, gebruikt het apparaat extra inkt om de inkleidingen te vullen. Dit is een eenmalig proces dat hoogwaardige afdrucken garandeert.

6 Stel de datum en de tijd in

Volg de instructies op het LCD-display om de datum en de tijd in te stellen.

Nadat u de datum en de tijd hebt ingesteld, kunt u de standaardinstellingen voor het bijwerken van de firmware (updaten) opgeven.

7 Controleer de afdrukkwaliteit



Volg de aanwijzingen op het LCD-scherm en druk vervolgens op [OK] of ►. Een testafdruk voor het controleren van de afdrukkwaliteit wordt afgedrukt.

OK



Niet OK



Volg de instructies op het LCD-scherm om de kwaliteit van de vier kleurenblokken op het blad te controleren en start vervolgens de reinigingsprocedure.

8 Instellingen van het apparaat

Volg de aanwijzingen op het LCD-display om de instellingen van het apparaat te configureren.

- Raadpleeg de informatie voor het installeren van de software.

9 Selecteer uw taal (indien nodig)

1. Druk op [Instell.] > [Alle instell.] > [Stand. instel.] > [Taalkeuze].
2. Druk op uw taal.
3. Druk op .

10 Breng een verbinding tot stand tussen uw smartphone/tablet en de printer

Volg deze stappen om het instellen te voltooien en af te drukken vanaf een mobiel apparaat.

Ga naar <https://s.brother/snjumq3331/> om de Brother Artspira-app te downloaden en te installeren.



1. Tik op in de rechterbovenhoek van het Artspira-startscherm.
2. Selecteer **Creatieve printer**.
3. Volg de aanwijzingen op het scherm om de verbinding met het draadloze netwerk in te stellen. Zodra er verbinding is, gaat Artspira op zoek naar printers.
4. Selecteer het model van uw sublimatie printer in de lijst die wordt weergegeven. Zodra uw smartphone/tablet verbonden is met de sublimatie printer, wordt er in de lijst naast de sublimatie printer een vinkje weergegeven.

Instellen voltooid

U kunt nu afdrukken vanaf uw smartphone/tablet.

1. Selecteer in het Artspira-startscherm het ontwerp dat u wilt afdrukken en tik op **Maken**.
2. Pas het ontwerp aan en tik op **Afdrukken** wanneer uw ontwerp klaar is.

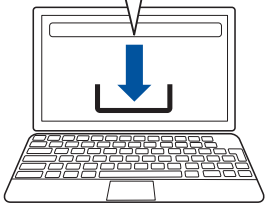
U kunt ook rechtstreeks vanaf uw smartphone/tablet afdrukken met AirPrint. Raadpleeg voor meer informatie de *Online Gebruikershandleiding* op <https://s.brother/cm2ab/>.

11 Sluit uw computer aan op het apparaat

Volg deze stappen om het instellen te voltooien en af te drukken vanaf uw computer.

Ga naar <https://s.brother/cs2ka/> om de Brother-software te downloaden en te installeren.

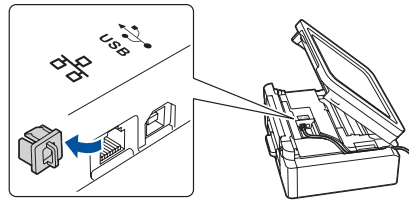
<https://s.brother/cs2ka/>



Volg de aanwijzingen op het scherm en opdrachten.

OPMERKING

Voor een bedrade netwerkverbinding en USB-verbinding zoekt u eerst de juiste poort (voor de kabel die u gebruikt) binnen in het apparaat, zoals afgebeeld.



Instellen voltooid

U kunt nu afdrukken vanaf uw computer.

Ga naar <https://s.brother/cu2ka/> voor de meest recente firmware.

Belangrijke mededeling voor netwerkbeveiliging:

Het standaardwachtwoord voor het beheer van de apparaatinstellingen vindt u op de achterzijde van het apparaat bij "Pwd". Het verdient aanbeveling het standaardwachtwoord onmiddellijk te wijzigen om ongeautoriseerde toegang tot het apparaat te voorkomen.

Geen verbinding? Controleer het volgende:



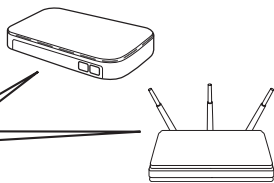
12 De draadloze verbinding handmatig instellen

Als de draadloze instelling mislukt, probeer de verbinding dan handmatig in te stellen.

Zoek op uw draadloze toegangspunt/router op wat uw SSID (netwerknamen) en netwerksleutel (wachtwoord) zijn en noteer deze gegevens in tabel hiernaast.

SSID (netwerknamen)	
Netwerksleutel (wachtwoord)	

SSID: XXXXXXXX
Netwerksleutel: XXXX



Ga naar uw apparaat en druk op > [Wi-Fi-netwerk vinden] > [Ja].

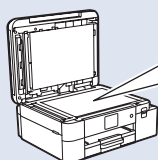
Selecteer de SSID (netwerknamen) voor uw toegangspunt/router en voer de netwerksleutel (het wachtwoord) in. Wanneer het instellen van de draadloze verbinding is gelukt, wordt [Verbonden]. op het LCD-scherm weergegeven.

Ga naar **11** om de software te installeren.

Als u deze gegevens niet kunt vinden, raadpleegt u uw netwerkbeheerder of de fabrikant van het draadloze toegangspunt/router.

Wanneer het instellen niet is gelukt, start u uw Brother Sublimatie printer en uw draadloze toegangspunt/router opnieuw op, en herhaalt u **12**.

Tips!



Kijk hier voor meer tips om de mooiste sublimatieprojecten te maken!