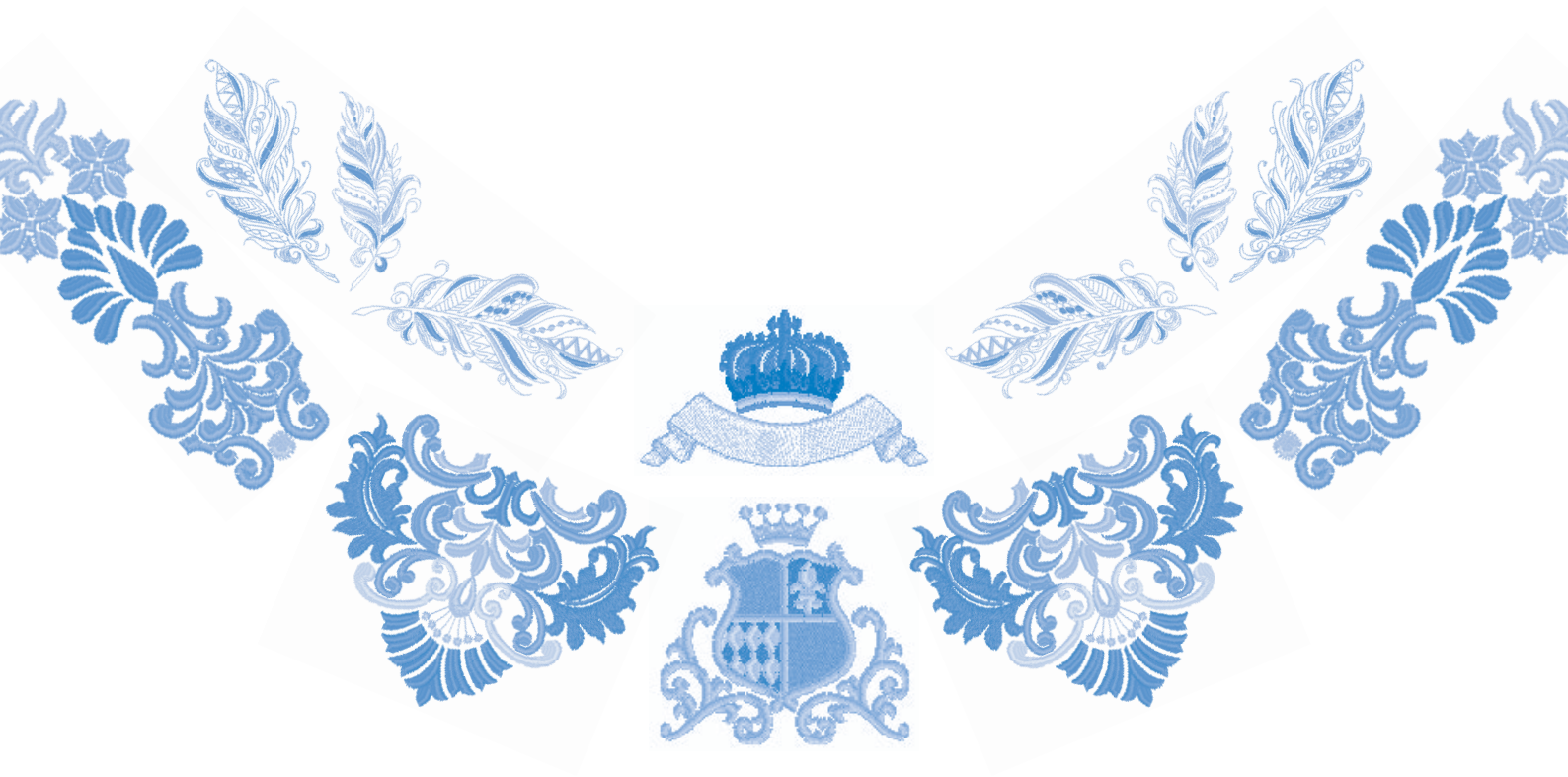


PR1060W

Addendum au manuel d'instructions

Machine à broder



Veillez à lire ce document avant d'utiliser la machine.

TABLE DES MATIÈRES

ACCESSOIRES	2
Accessoires fournis.....	2
Table pour cadre à broder pour la broderie tubulaire	2
Accessoires en option.....	4
DIDACTIQUES VIDÉO	4
MISE À JOUR DU LOGICIEL (à l'aide d'une connexion par réseau local sans fil)	5
MODE ADMINISTRATEUR	6
Verrouillage administrateur.....	6
Verrouillage opérateur	7
Mode d'optimisation des Touches	9
RÉGLAGES	13
Sélectionnez l'écran pour la fonction Link (Lien)	13
Avant de prêter le produit ou de le mettre au rebut (Réinitialisation de la machine)	13
BRODERIE.....	14
Touche de raccourci.....	14
Répétition de motifs à l'aide de Copie dans la matrice.....	14
Suppression de plusieurs motifs.....	15
Broderie d'une police 3D avec de la mousse 3D.....	16
MOTIFS SUPPLÉMENTAIRES.....	18

Veuillez noter que les écrans et les illustrations fournis dans les procédures peuvent différer de la réalité.

ACCESSOIRES

Accessoires fournis

L'accessoire fourni a changé, la table d'extension a été remplacée par la table pour cadre à broder pour la broderie tubulaire.

- * Comme la table d'extension est vendue séparément, ce produit ne contient pas les supports de table d'extension (référence 15 indiquée dans la section « NOMS DES PIÈCES DE LA MACHINE » du manuel d'instructions).



	Nom de la pièce
	Réf.
	Table d'extension
	PRWT1 (Continent américain)
	PRWT1 : XG6731-001 (Europe)
	PRWT1CN : 115K02E6001 (Chine)
	PRWT1 : 115K02E7001 (autres régions)



	Nom de la pièce
	Réf.
	Table pour cadre à broder pour la broderie tubulaire
	PRTT1 (Continent américain)
	PRTT1 : D01FAF-001 (Europe)
	PRTT1AP : 115K02E7002 (autres régions)

Table pour cadre à broder pour la broderie tubulaire

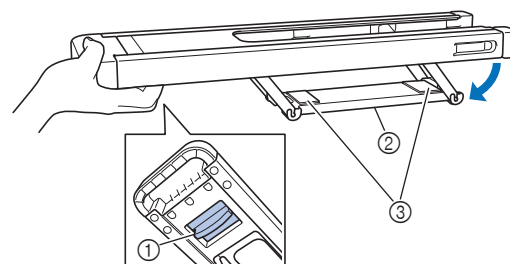
Permet de broder des motifs sur des sacs et des articles cylindriques.

⚠ ATTENTION

- N'utilisez pas la table pour cadre à broder pour la broderie tubulaire avec des pièces lourdes telles que des sacs de golf. Sinon, vous risquez d'endommager la table et la machine.
- Veillez à fermer le couvercle du crochet avant d'installer ou de retirer la table pour cadre à broder pour la broderie tubulaire. S'il reste ouvert, il pourrait être endommagé.

■ Installation de la table pour cadre à broder pour la broderie tubulaire

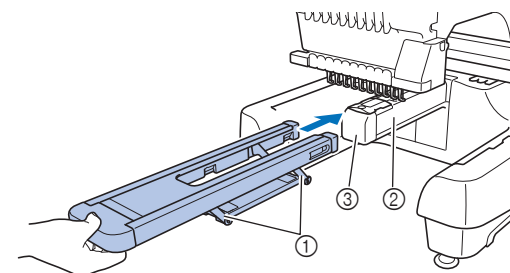
- 1 Saisissez le levier situé au bas de la table pour cadre à broder pour la broderie tubulaire pour ouvrir le bras.



- ① Levier
② Bras
③ Tampons en caoutchouc

- 2 Fixez la table pour cadre à broder pour la broderie tubulaire à la machine de façon à ce que le plateau de la machine passe par les ouvertures des supports de fixation sur le bras.

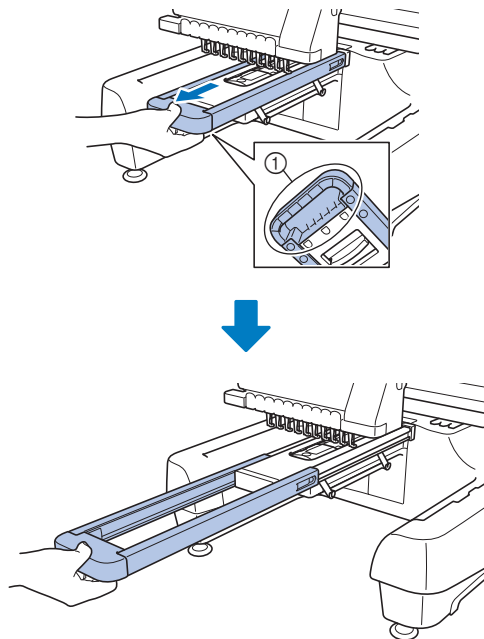
- Poussez fermement la table pour cadre à broder pour la broderie tubulaire jusqu'à ce qu'elle entre en contact avec la machine.



- ① Supports de fixation
② Plateau de la machine
③ Couvercle du crochet

- 3** Tenez la poignée au niveau de la partie inférieure de la table pour cadre à broder pour la broderie tubulaire et allongez la table en fonction de la taille du cadre à broder et du tissu que vous allez utiliser.

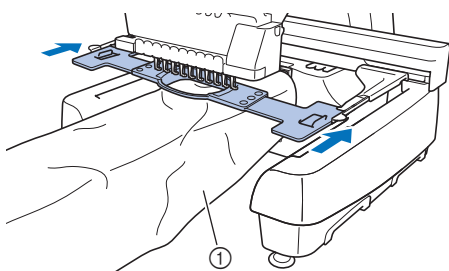
- Allonger la table permet d'éviter que le tissu ne pende et offre une meilleure stabilité lors de la broderie.



① Poignée

- 4** Placez le tissu dans le cadre à broder, puis fixez-le à la machine.

- Enfilez la partie cylindrique du tissu dans la table pour cadre à broder pour la broderie tubulaire.
- Pour plus de détails sur la mise en place du tissu et la fixation du cadre à broder à la machine, consultez le manuel d'instructions de la machine.

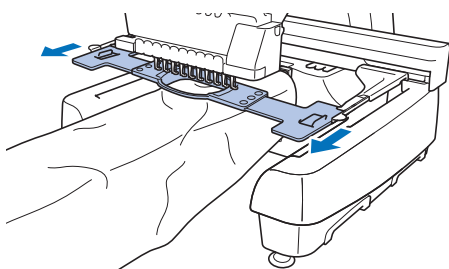


① Tissu

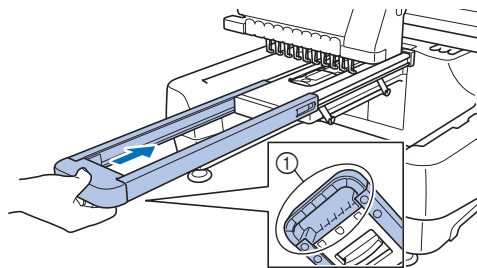
■ Retrait de la table pour cadre à broder pour la broderie tubulaire

- 1** Retirez le cadre à broder du support correspondant de la machine.

- Pour plus de détails sur le retrait du cadre à broder, consultez le manuel d'instructions de la machine.



- 2** Tenez la poignée au niveau de la partie inférieure de la table pour cadre à broder pour la broderie tubulaire et remettez la table dans sa position d'origine.

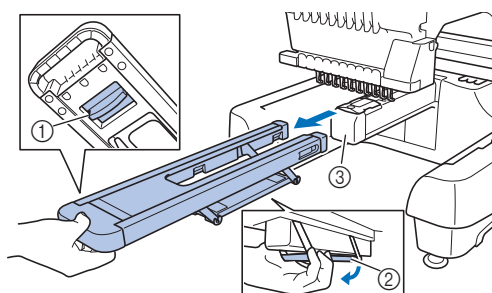


① Poignée

- 3** Saisissez le levier situé au bas de la table pour cadre à broder pour la broderie tubulaire pour ouvrir le bras, puis retirez la table.

- Les tampons en caoutchouc peuvent adhérer à la machine à broder et ainsi rendre difficile le retrait de la table pour cadre à broder pour la broderie tubulaire.

Si c'est le cas, abaissez le bras (②) manuellement, puis retirez la table pour cadre à broder pour la broderie tubulaire.



① Levier

② Bras

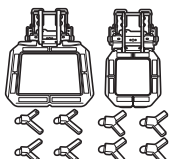


③ Couvercle du crochet

💡 Remarque

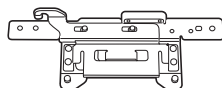
- Il se peut que vous ne puissiez pas broder de motifs sur certains articles tubulaires en raison de leur petit diamètre, de leur faible profondeur et de leur poids élevé. Avant de broder, veuillez vérifier la zone de broderie et confirmer l'absence de problèmes. Pour plus de détails sur la vérification de la zone de broderie, consultez le manuel d'instructions de la machine.
- Ne déposez pas d'objets lourds sur la table pour cadre à broder pour la broderie tubulaire et n'appuyez pas dessus.
- Ne laissez pas la table pour cadre à broder pour la broderie tubulaire déployée lorsque vous ne l'utilisez pas.
- Nettoyez la surface inférieure du plateau de la machine avant de l'utiliser.
- Avant de ranger la table pour cadre à broder pour la broderie tubulaire, éliminez la poussière accumulée sur les tampons en caoutchouc.

Accessoires en option

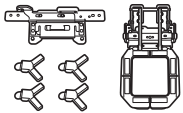
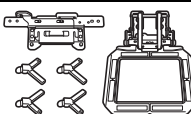
Les cadres en option suivants sont disponibles pour cette machine.

Cadre à broder	Zone de broderie	
	Utilisation	
Cadre magnétique polyvalent (en option) 	180 mm (L) x 130 mm (H) (7-1/8" / pouces (L) x 5-1/8" / pouces (H))	 
	100 mm (L) x 100 mm (H) (4" / pouces (L) x 4" / pouces (H))	
Une variété de tissus peut être facilement et fermement fixée dans le cadre.		

Pour utiliser ces cadres, fixez le support du cadre à broder F à la machine.



Le support du cadre à broder F est inclus avec le kit cadre magnétique polyvalent M ou le kit cadre magnétique polyvalent L.

	Nom de la pièce	
	Réf.	
	Kit cadre magnétique polyvalent M 100 mm (L) × 100 mm (H) (4" / pouces (L) × 4" / pouces (H)) PRVMFMKIT (Amérique) PRVMFMKIT : D01XJY-001 (Europe) PRVMFMKITCN : 115D02E600M (Chine) PRVMFMKITAP : 115D02E700M (autre régions)	
	Cadre magnétique polyvalent M 100 mm (L) × 100 mm (H) (4" / pouces (L) × 4" / pouces (H)) PRVMFM (Amérique) PRVMFM : D01XK7-001 (Europe) PRVMFMCN : 115D02E600N (Chine) PRVMFMAP : 115D02E700N (autre régions)	
	Kit cadre magnétique polyvalent L 180 mm (L) × 130 mm (H) (7-1/8" / pouces (L) × 5-1/8" / pouces (H)) PRVMFLKIT (Amérique) PRVMFLKIT : D01XHD-001 (Europe) PRVMFLKITCN : 115D02E600P (Chine) PRVMFLKITAP : 115D02E700P (autre régions)	
	Cadre magnétique polyvalent L 180 mm (L) × 130 mm (H) (7-1/8" / pouces (L) × 5-1/8" / pouces (H)) PRVMFL (Amérique) PRVMFL : D01XHM-001 (Europe) PRVMFLCN : 115D02E600L (Chine) PRVMFLAP : 115D02E700L (autre régions)	

Pour plus de détails sur les cadres magnétiques polyvalents, contactez votre revendeur Brother agréé ou le centre de service agréé Brother le plus proche.

DIDACTICIELS VIDÉO

En utilisant le QR code qui apparaît à l'écran, vous pouvez accéder aux didacticiels vidéo les plus récents pour la machine.



<https://s.brother/cvbkf/>

QR Code est une marque de commerce déposée de DENSO WAVE INCORPORATED.


MISE À JOUR DU LOGICIEL (à l'aide d'une connexion par réseau local sans fil)

Lorsque la machine est connectée à un réseau sans fil, les fichiers de mise à jour peuvent être téléchargés directement sur la machine.

1 Appuyez sur .

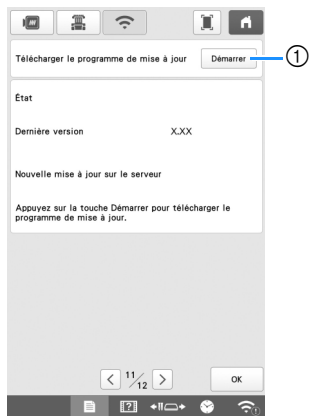




Mémo

- La machine vérifie périodiquement si un nouveau fichier de mise à jour est disponible sur le serveur. Lorsqu'un nouveau fichier de mise à jour est disponible, la clé du réseau local sans fil apparaît sous forme de  dans le coin inférieur droit de l'écran.



2 Appuyez sur en regard de [Télécharger le programme de mise à jour].

→ La machine commence à télécharger le fichier de mise à jour.



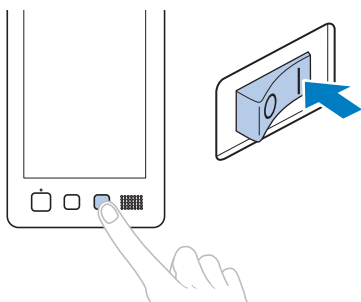
- ① Lorsque la clé du réseau local sans fil (LAN) apparaît sous forme de  dans le coin inférieur droit, appuyez sur  permet à la machine de vérifier si un nouveau fichier de mise à jour est disponible. Si un nouveau fichier est disponible, son téléchargement commence.

Remarque

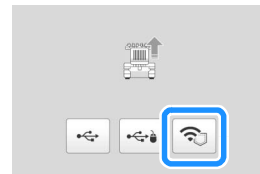
- Ne mettez pas la machine hors tension pendant le téléchargement.
- Appuyez sur  pour mettre le téléchargement en pause. Pour le redémarrer, appuyez sur .

3 Mettez la machine hors tension une fois le téléchargement terminé.

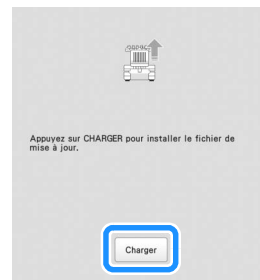
4 Tout en appuyant sur le bouton d'enfilage automatique de l'aiguille, allumez l'interrupteur d'alimentation principal.



5 Appuyez sur pour mettre à jour la machine.



6 Appuyez sur pour mettre à jour la machine.



Remarque

- Ne mettez pas la machine hors tension pendant la mise à jour.
- Si une erreur survient, un message d'erreur écrit en rouge s'affiche. Une fois la mise à jour terminée et réussie, le message « Mise à jour terminée. » s'affiche.



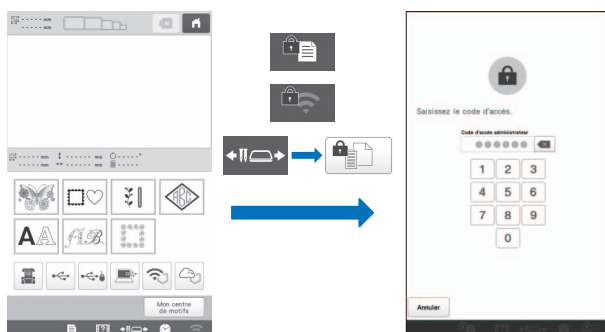
7 Mettez la machine hors tension, puis rallumez-la.

MODE ADMINISTRATEUR



Verrouillage administrateur

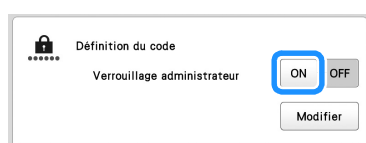
Les écrans de réglages peuvent être verrouillés de façon à ce que seul l'administrateur puisse modifier les réglages.

Pour accéder aux écrans de réglages, un code à 6 chiffres déterminé par l'administrateur doit être saisi.



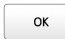


■ Configurer le verrouillage administrateur

- 1 Appuyez sur , puis sur .
→ L'écran des réglages généraux s'affiche.
- 2 Recherchez l'option [Définition du code] dans les pages de réglages.
- 3 Appuyez sur [ON] à côté de [Verrouillage administrateur].





- Pour modifier le code, passez à l'étape 4.
- Si le code ne doit pas être modifié, passez à l'étape 8. (Le code d'origine est le suivant : 999999.)

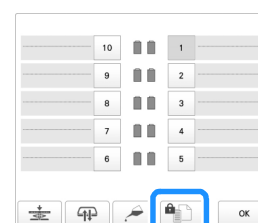
- 4 Appuyez sur  à côté de [Verrouillage administrateur].
- 5 Saisissez le nouveau code à 6 chiffres.
- 6 Saisissez-le de nouveau pour confirmer.
 - Si une erreur a été commise pendant la saisie du code, recommencez avec le premier chiffre.
- 7 Appuyez sur .
- 8 Appuyez sur .
→ Le verrouillage administrateur est activé et le symbole en forme de cadenas apparaît sur les touches de réglages.

Dès lors, le code à 6 chiffres doit être saisi chaque fois qu'une touche de réglages est actionnée.






Mémo

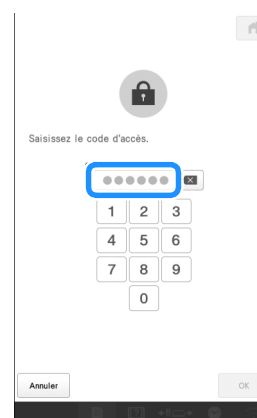
-  est la touche qui apparaît dans l'écran suivant, et qui apparaît après que la touche  est actionnée.



■ Accéder aux écrans de réglages lorsque le verrouillage administrateur est activé

Lorsque le verrouillage administrateur est activé, le symbole en forme de cadenas apparaît sur les touches de réglages. Un code à 6 chiffres doit être saisi pour accéder à l'écran de réglages après qu'une de ses touches a été actionnée.

- 1 Appuyez sur .
→ L'écran de saisie du code administrateur apparaît.
 - Il apparaît également lorsque les touches  ou  sont actionnées.
- 2 Saisissez le code à 6 chiffres.




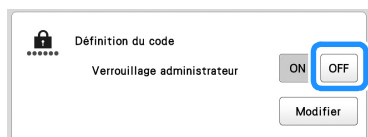
→ Si le code saisi est correct, l'écran de réglages est accessible.

Mémo

- Si un mauvais code est saisi 10 fois, le code sera réinitialisé et reviendra à celui d'origine (999999).

■ Annuler le verrouillage administrateur

- 1 Observez la procédure décrite dans la section « Accéder aux écrans de réglages lorsque le verrouillage administrateur est activé » à la page 6 afin d'afficher l'écran de réglages.
- 2 Appuyez sur .
→ L'écran des réglages généraux s'affiche.
- 3 Recherchez l'option [Définition du code] dans les pages de réglages.
- 4 Appuyez sur [OFF] à côté de [Verrouillage administrateur].



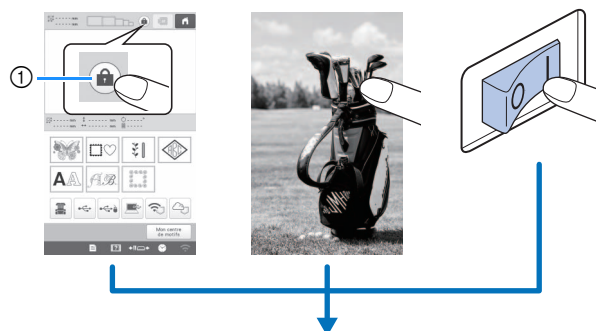
- 5 Appuyez sur .
→ Le verrouillage administrateur est désactivé et le symbole en forme de cadenas n'apparaît plus sur les touches de réglages.

Verrouillage opérateur

L'écran à cristaux liquides peut être verrouillé afin que seul l'opérateur désigné puisse l'utiliser. Pour accéder à l'écran à cristaux liquides, un code à 4 chiffres déterminé par l'administrateur doit être saisi.

L'écran à cristaux liquides sera verrouillé dans les cas suivants :



- la touche de l'écran de verrouillage est actionnée;
- l'écran à cristaux liquides est touché après une période donnée et l'apparition de l'économiseur d'écran;
- la machine est mise hors tension, puis rallumée.



① Touche de l'écran de verrouillage


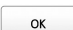
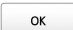


■ Configurer le verrouillage opérateur

- 1 Appuyez sur , puis sur .
→ L'écran des réglages généraux s'affiche.
- 2 Recherchez l'option [Définition du code] dans les pages de réglages.
- 3 Appuyez sur [ON] à côté de [Verrouillage opérateur].



- Pour modifier le code, passez à l'étape ④.
- Si le code ne doit pas être modifié, passez à l'étape ⑧. (Le code d'origine est le suivant : 9999.)

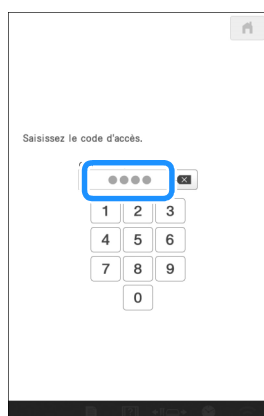
- 4 Appuyez sur  à côté de [Verrouillage opérateur].
- 5 Saisissez le nouveau code à 4 chiffres.
- 6 Saisissez-le de nouveau pour confirmer.
 - Si une erreur a été commise pendant la saisie du code, recommencez avec le premier chiffre.
- 7 Appuyez sur  .
- 8 Appuyez sur  .
 - Dès lors, chaque fois que l'écran à cristaux liquides est verrouillé, le code à 4 chiffres doit être saisi pour poursuivre son utilisation.
 - Pour en savoir plus sur la procédure à suivre lorsque l'écran à cristaux liquides est verrouillé, reportez-vous à la section « Verrouillage opérateur » à la page 7.

■ Accéder aux écrans lorsque l'écran à cristaux liquides est verrouillé

Lorsque l'écran à cristaux liquides est verrouillé, l'écran de saisie du code apparaît.

Pour accéder aux écrans, le code à 4 chiffres déterminé par l'administrateur doit être saisi.

Saisissez le code à 4 chiffres dans l'écran de saisie du code.




→ Si le code d'accès a été saisi correctement, l'écran qui s'affichait avant le verrouillage de l'écran à cristaux liquides réapparaît et celui-ci peut être utilisé.

Mémo


- Si un mauvais code est saisi 10 fois, le code sera réinitialisé et reviendra au code d'origine (9999).

■ Annuler le verrouillage opérateur

- 1 Appuyez sur , puis sur  .
 - L'écran des réglages généraux s'affiche.

- 2 Recherchez l'option [Définition du code] dans les pages de réglages.
- 3 Appuyez sur [OFF] à côté de [Verrouillage opérateur].



- 4 Appuyez sur  .

Mode d'optimisation des Touches

En fonction du but et des conditions d'une tâche, vous pouvez décider de désactiver l'accès à certaines touches et optimiser l'affichage des touches au strict minimum. En optimisant l'affichage des touches, les erreurs peuvent être réduites, l'efficacité de la tâche augmentée et la machine utilisée plus facilement. Une fois spécifiés, les principaux réglages d'optimisation de l'affichage peuvent être sauvegardés et rappelés à tout moment.

Mémo


- Cette fonction n'est toutefois pas disponible lorsque la machine fonctionne en mode Link (Lien).

■ Définir et modifier l'optimisation de l'affichage des touches

Observez la procédure ci-dessous pour spécifier l'optimisation de l'affichage des touches pour la première fois ou en modifier les réglages sur la machine.


Mémo

- Un seul ensemble de réglages d'optimisation peut être enregistré dans la machine. Si les réglages sont modifiés, les nouveaux réglages remplaceront les anciens.
- Vos réglages d'optimisation préférés peuvent être sauvegardés sur un support USB et être rappelés à tout moment. (Reférez-vous aux étapes 13 à 14.)

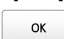
1 Appuyez sur , puis sur .

→ L'écran des réglages généraux s'affiche.

2 Recherchez l'option [Mode d'optimisation des touches] dans les pages de réglages.

3 Appuyez sur .

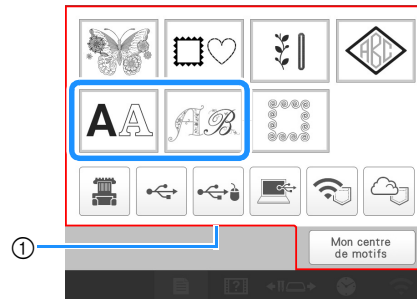


4 Confirmez les informations qui apparaissent dans le message, puis appuyez sur .

5 Dans l'écran de sélection du type de motif, sélectionnez les touches que vous souhaitez désactiver.

- Les touches à l'intérieur du cadre rouge peuvent être désactivées.

→ Les touches sélectionnées sont grisées et un symbole d'interdiction apparaît dans leur coin supérieur gauche.




① Cadre rouge

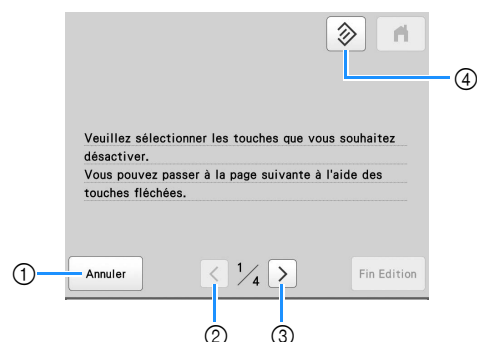


② Symbole indiquant que la touche est désactivée

Mémo

- Appuyez sur une touche désactivée pour la réactiver.

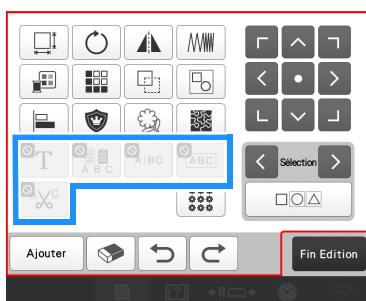
6 Appuyez sur  pour continuer vers l'écran de modification de motifs.



- ① Supprimez les réglages d'optimisation.
- ② Revenez à l'écran des réglages précédent. (Indisponible lors de la spécification des paramètres à l'écran 1/4.)
- ③ Passez à l'écran des réglages suivant. (Indisponible lors de la spécification des paramètres à l'écran 4/4.)
- ④ Reconfigurez les réglages d'origine des touches de cet écran.

7 Dans l'écran de modification de motifs, sélectionnez les touches que vous souhaitez désactiver.

→ Les touches sélectionnées sont grisées et un symbole d'interdiction apparaît dans leur coin supérieur gauche.

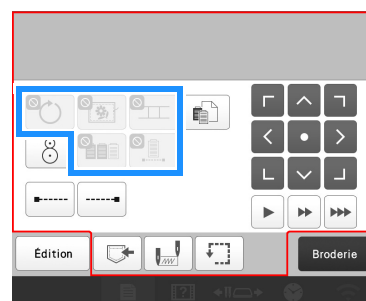
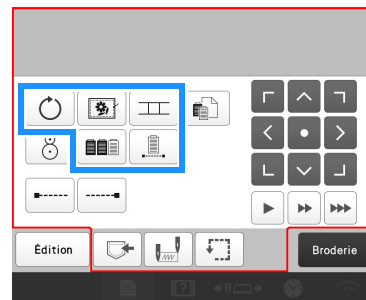


8 Appuyez sur > pour passer à l'écran des réglages de broderie.

* Pour plus de détails sur les touches, reportez-vous à l'étape 6.



9 Sur l'écran des réglages de broderie, appuyez sur les touches que vous souhaitez désactiver.

→ Les touches sélectionnées sont grisées et un symbole d'interdiction apparaît dans leur coin supérieur gauche.



10 Appuyez sur > pour passer aux touches utilisées lors de la récupération des motifs de broderie.

* Pour plus de détails sur les touches, reportez-vous à l'étape 6.


- 11** Appuyez sur les touches  (supprimer le motif) et  (enregistrer le motif dans une autre destination de stockage) pour qu'elles soient désactivées quand vous essayez de récupérer un motif de broderie.

→ Les touches sélectionnées sont grisées et un symbole d'interdiction apparaît dans leur coin supérieur gauche.

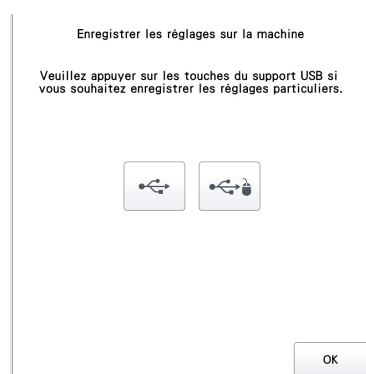
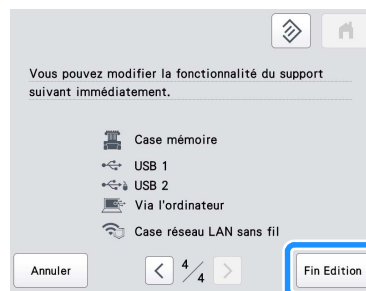


Mémo

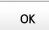
- Les réglages des touches spécifiés ici s'appliquent lors de la récupération des motifs dans les cas suivants :
 - lors de la récupération depuis la mémoire de la machine;
 - lors de la récupération depuis un support USB;
 - lors de la récupération depuis un ordinateur;
 - lors de la récupération via une connexion à un réseau sans fil.

- 12** Lorsque tous les réglages d'optimisation de l'affichage des touches ont été spécifiés, appuyez sur  .

* Pour plus de détails sur les touches, reportez-vous à l'étape **6** .

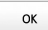


→ Les réglages d'optimisation de l'affichage des touches sont spécifiés dans la machine.


- Pour les enregistrer sur un support USB, passez à l'étape **13** .
- Si vous ne souhaitez pas les enregistrer sur un support USB, appuyez sur  , puis passez à l'étape **15** .

- 13** Insérez le support USB dans le port USB pour support ou le port USB pour ordinateur.

- 14** Appuyez sur la touche du port USB utilisé à l'étape **13** .

→ Les réglages d'optimisation de l'affichage des touches sont sauvegardés dans le dossier « bPocket » du support USB. Appuyez sur  .





- 15** Appuyez sur  .

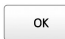
→ L'écran affichant l'optimisation de l'affichage des touches spécifié apparaît.

■ Activer ou désactiver l'optimisation de l'affichage des touches

L'optimisation de l'affichage des touches spécifié dans la machine peut être activé ou désactivé.

- 1 Appuyez sur , puis sur .
→ L'écran des réglages généraux s'affiche.
- 2 Recherchez l'option [Mode d'optimisation des touches] dans les pages de réglages.
- 3 Procédez à l'une des actions suivantes :
 - Pour activer les réglages d'optimisation, appuyez sur [ON].
 - Pour désactiver les réglages d'optimisation, appuyez sur [OFF].







- 4 Appuyez sur .
 • Lorsque les réglages d'optimisation sont activés, l'écran qui apparaît prend en compte ces réglages.
 • Lorsque les réglages d'optimisation sont désactivés, l'écran apparaît normalement.

■ Rappeler les réglages d'optimisation de l'affichage des touches


Les réglages d'optimisation de l'affichage des touches sauvegardés sur un support USB peuvent être rappelés.

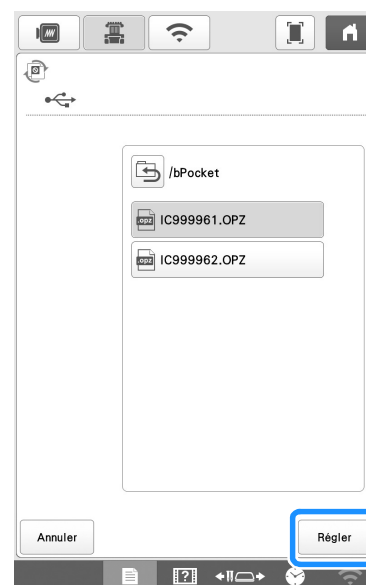
Mémo

- Les réglages d'optimisation de l'affichage des touches ne peuvent pas être rappelés depuis l'écran des réglages de broderie ou l'écran de broderie.

- 1 Appuyez sur , puis sur .
→ L'écran des réglages généraux s'affiche.
- 2 Recherchez l'option [Mode d'optimisation des touches] dans les pages de réglages.
- 3 Insérez le support USB contenant les réglages d'optimisation dans le port USB pour support ou le port USB pour ordinateur.
- 4 Appuyez sur  ou  en regard de [Importez le réglage d'optimisation].



- 5 Sélectionnez les réglages d'optimisation que vous souhaitez rappeler, puis appuyez sur .

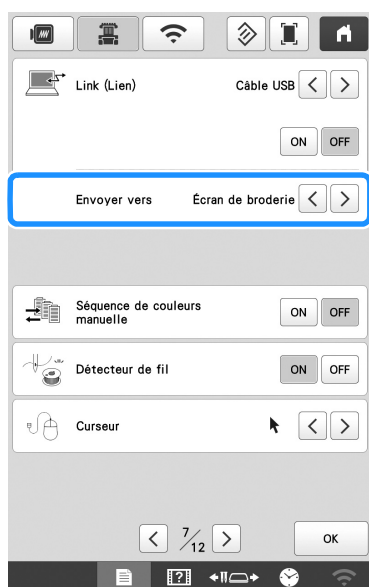


- 6 Appuyez sur .
→ Les réglages d'optimisation rappelés sont appliqués à la machine.

RÉGLAGES

Sélectionnez l'écran pour la fonction Link (Lien)

Quand vous transférez des motifs de broderie à l'aide de la fonction Link (Lien), vous pouvez sélectionner [Écran de broderie] ou [Écran de réglages de broderie] comme écran pour recevoir le motif dans votre machine depuis l'ordinateur.





* Pour plus de détails sur la fonction Link (Lien), reportez-vous au manuel d'instructions fourni avec votre machine.

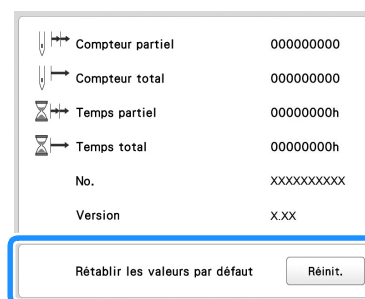
Avant de prêter le produit ou de le mettre au rebut (Réinitialisation de la machine)

Veillez à bien réinitialiser les réglages de votre machine pour supprimer les données suivantes :

- toutes les données enregistrées;
- les réglages personnalisés;
- les informations de réseau.

■ Comment réinitialiser les réglages

- 1 Appuyez sur , puis sur .
→ L'écran des réglages généraux s'affiche.
- 2 Recherchez l'option [Rétablir les valeurs par défaut] dans les pages Réglages.



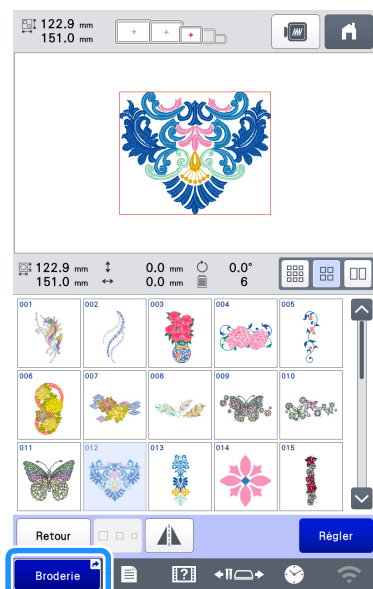
- 3 Appuyez sur [Réinit.].

Ne mettez pas la machine hors tension pendant ce processus.

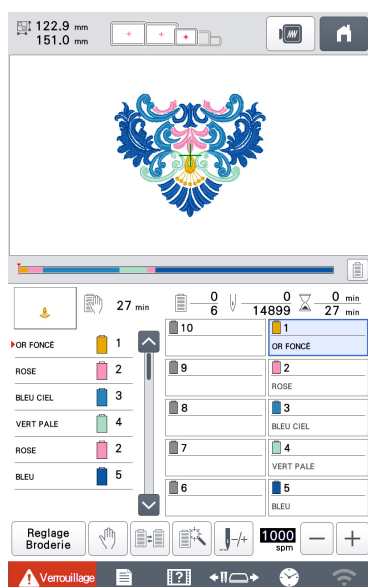
BRODERIE

Touche de raccourci

Une fois qu'un motif a été sélectionné, la touche de raccourci vers l'écran de broderie apparaît.




<Écran de broderie>



Lorsqu'aucune modification n'est nécessaire ou lorsqu'elle est terminée, appuyez sur cette touche pour ignorer l'écran de modification de motifs et l'écran des réglages de broderie.

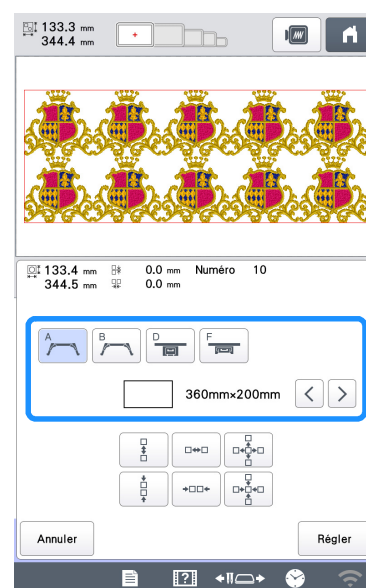
Répétition de motifs à l'aide de Copie dans la matrice

Vous pouvez placer le motif à plusieurs reprises dans l'ensemble de la zone de broderie.



- 1 Sélectionnez un motif et appuyez sur  sur l'écran de modification de motifs.

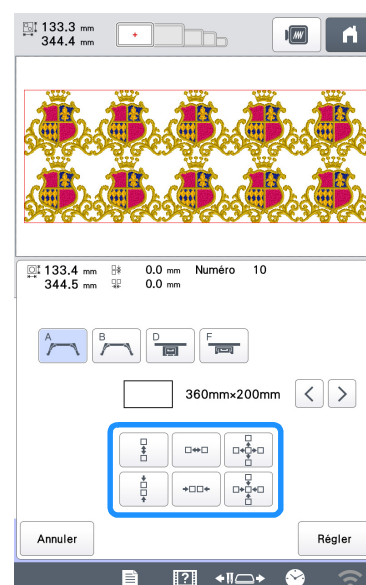
→ Le motif répété s'affiche positionné sur l'ensemble de la surface.

- 2 Spécifiez la taille du cadre à broder à utiliser.



- 3 Ajustez l'espacement du motif répété.

- *  : Élargissez l'espacement.
- *  : Resserrez l'espacement.



→ Chaque fois que vous appuyez sur la touche, la disposition du motif se modifie automatiquement.

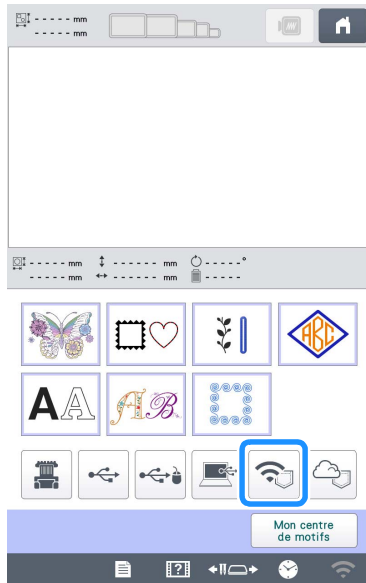
- 4 Appuyez sur .

Suppression de plusieurs motifs

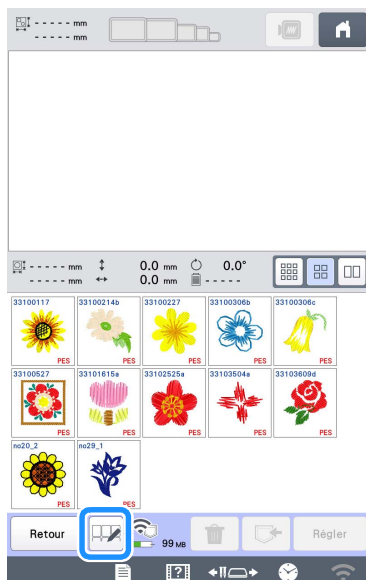
Quand vous rappelez des motifs de la mémoire de votre machine, d'un support USB, d'un ordinateur ou d'un dossier par le biais d'une connexion par réseau local sans fil, vous pouvez sélectionner plusieurs motifs inutiles et les supprimer en même temps.

1 Appuyez sur l'emplacement depuis lequel vous souhaitez rappeler les motifs.

- Pour cet exemple, nous avons appuyé sur un dossier à rappeler par le biais d'une connexion par réseau local sans fil.



2 Appuyez sur .




3 Pour sélectionner des motifs, appuyez sur la miniature du motif souhaité ou sur (sélectionnez tous les motifs).



→ Les miniatures des motifs sélectionnés s'affichent en bleu.

Mémo

- Pour désélectionner un motif, vous pouvez soit appuyer une nouvelle fois sur la miniature, soit appuyer sur .

4 Appuyez sur .

→ Appuyez sur  une fois que le message de suppression des motifs sélectionnés est apparu.

Broderie d'une police 3D avec de la mousse 3D

Vous pouvez broder une police 3D à l'aide de mousse 3D pour broderie avec les motifs de police 3D.

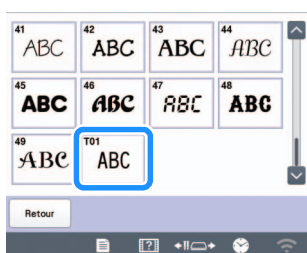


Remarque

- Utilisez de la mousse 3D d'une épaisseur inférieure ou égale à 3 mm (env. 1/8" / pouce).
- Nous recommandons d'utiliser le cadre à broder pour casquette à bord plat (vendu séparément) pour broder des casquettes. Visitez notre site Web <https://s.brother/cobka/>.

1 Appuyez sur **AA**.

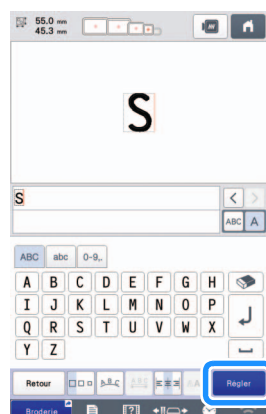
2 Appuyez sur la police 3D.



3 Sélectionnez la catégorie de caractères souhaitée, puis sélectionnez les caractères.



4 Appuyez sur **Régler**.



→ L'écran d'édition des motifs apparaît.

5 Modifiez le motif sélectionné.




6 Mettez en place le renfort et le tissu dans le cadre à broder et fixez-le à la machine.

7 Appuyez sur **Fin Edition**.

→ L'écran des réglages de broderie s'affiche.

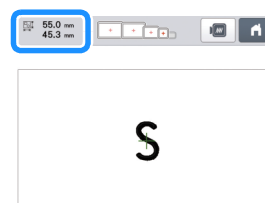
Remarque

- Un faufilage autour du motif permettra de fixer la mousse 3D plus fermement pendant la broderie.

Une fois l'étape 7, réalisée, appuyez sur  sur l'écran de broderie. Après avoir ajouté un faufilage, continuez avec l'étape 8 pour terminer la broderie.

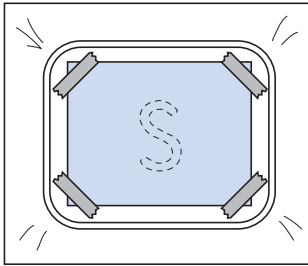
8 Coupez la mousse 3D plus grande que le motif à police 3D.

- Reportez-vous à la taille du motif à l'écran pour déterminer la taille requise pour la mousse 3D, puis coupez la mousse en laissant un léger surplus.

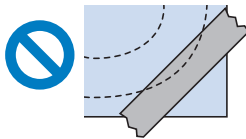


9 Utilisez du ruban adhésif pour fixer la mousse 3D.

- N'appliquez pas de ruban adhésif aux endroits où il chevaucherait un motif.
- Fixez fermement la mousse 3D avec du ruban adhésif de sorte qu'elle ne bouge pas pendant la broderie.

**10 Appuyez sur  pour vérifier la position du motif et vous assurer qu'il ne s'étend pas au-delà de la mousse 3D.****Remarque**

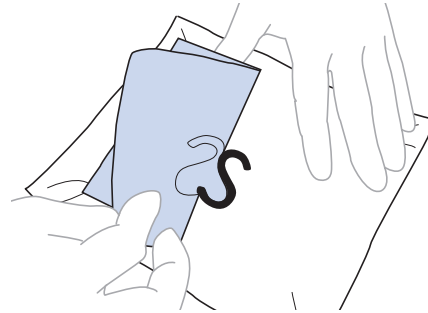
- N'appliquez pas de ruban adhésif aux endroits où il chevaucherait un motif.

**11 Appuyez sur  Broderie.****12 Appuyez sur  Verrouillage, puis sur le bouton « Marche/Arrêt » pour commencer la broderie.****Remarque**

- Réglez la tension du fil de sorte que le fil de la canette soit plus tendu et que le fil supérieur soit plus lâche. Si le fil supérieur est trop tendu, le fil de la canette sera visible sur l'endroit du tissu et la broderie n'aura pas une finition nette. Pour plus de détails sur la manière de régler la tension du fil, reportez-vous au manuel d'instructions.

13 Une fois la broderie terminée, enlevez le ruban adhésif qui fixe la mousse 3D.**14 Enlevez l'excès de mousse 3D autour du motif.**

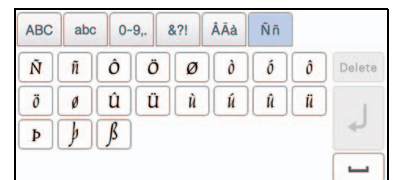
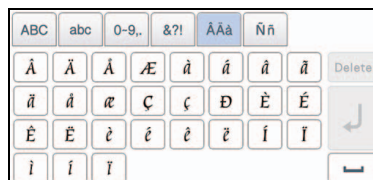
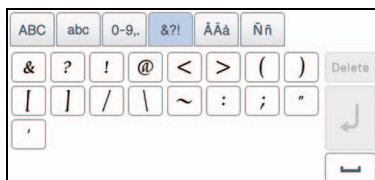
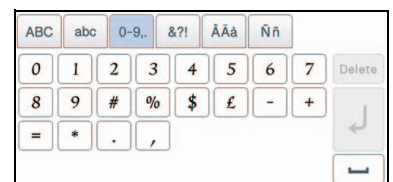
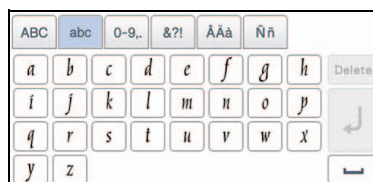
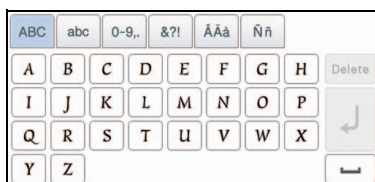
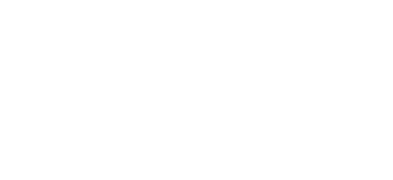
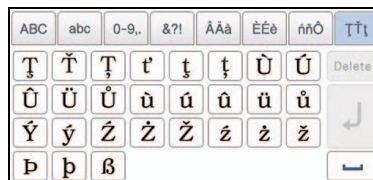
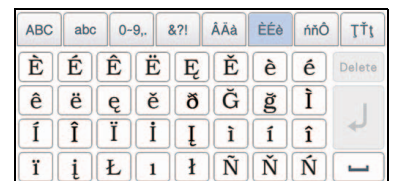
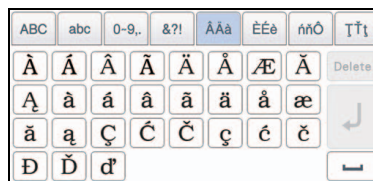
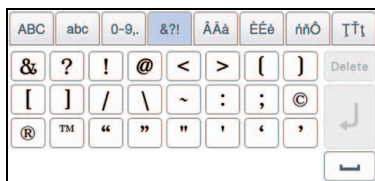
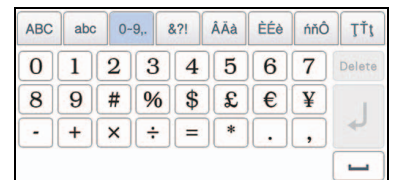
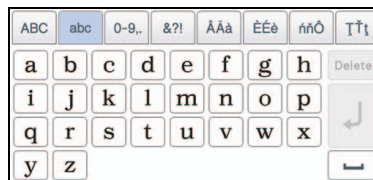
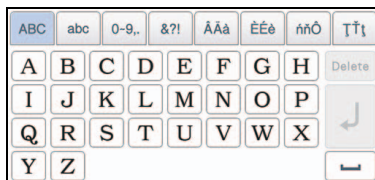
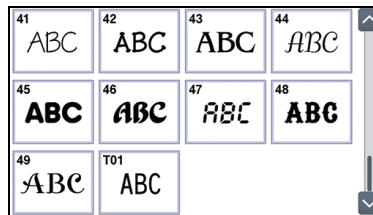
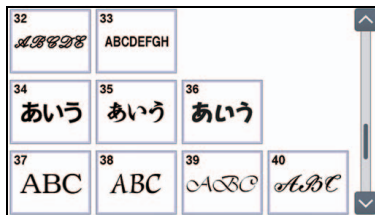
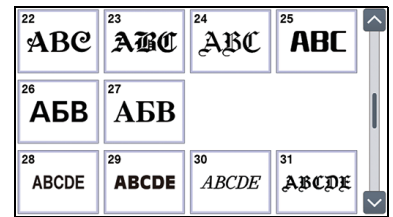
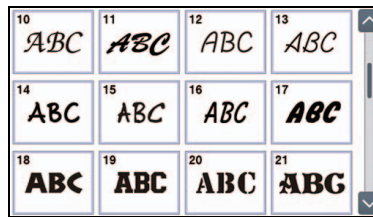
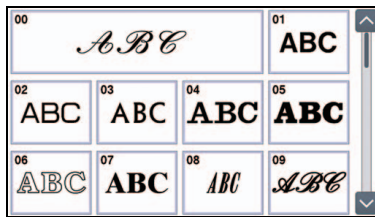
- Faites attention en enlevant l'excès de mousse 3D car si vous tirez sur un fil, une boucle de fil pourrait se former sur l'endroit du tissu, ce qui gâcherait la finition.

**Remarque**

- Si la mousse 3D dépasse entre les points, chauffez-la avec un fer à repasser pour la rétrécir et pour améliorer la finition. Appliquez de la vapeur à l'aide d'un fer à repasser à vapeur pour éviter d'écraser la broderie. Si votre fer à repasser ne possède pas de fonction vapeur, appliquez la chaleur depuis une certaine distance pour éviter le contact direct avec la broderie.
- Si la température du fer à repasser est trop élevée, le fil ou le tissu pourrait fondre.

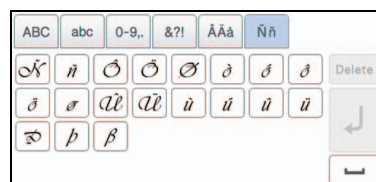
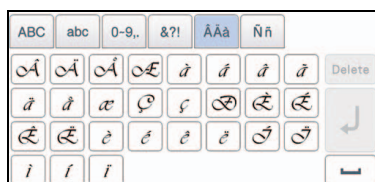
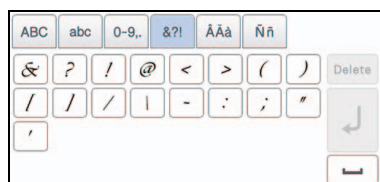
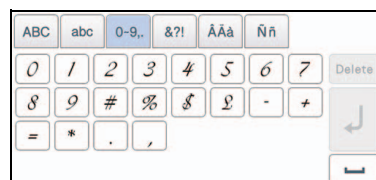
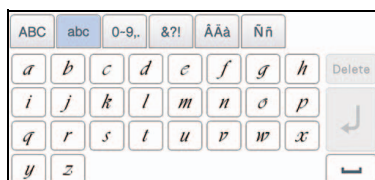
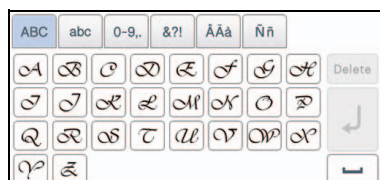
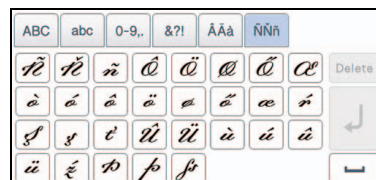
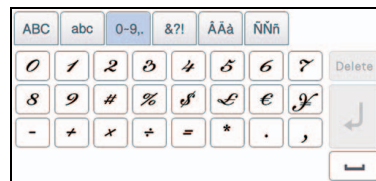
MOTIFS SUPPLÉMENTAIRES

◆ Motifs de caractères

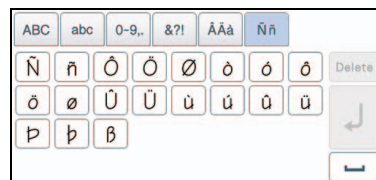
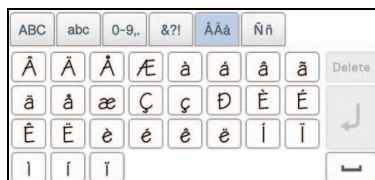
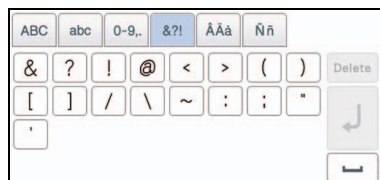
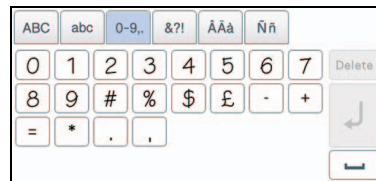
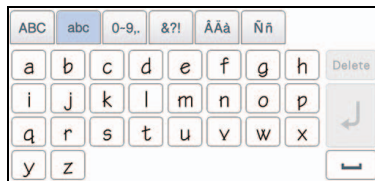
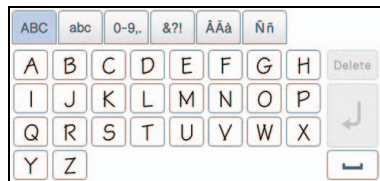


39
ABC

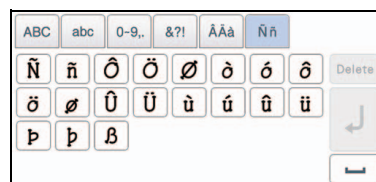
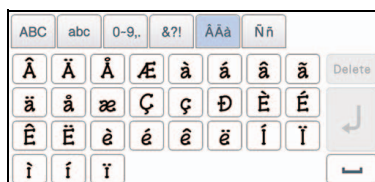
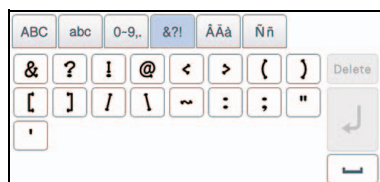
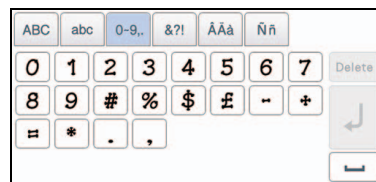
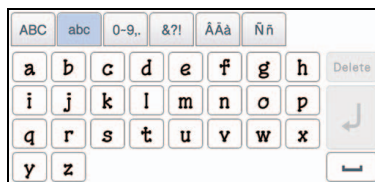
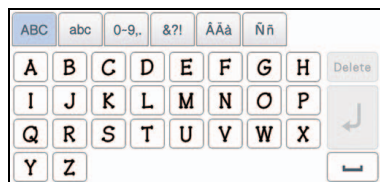
Vermont

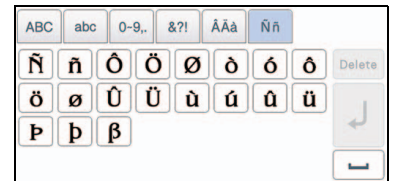
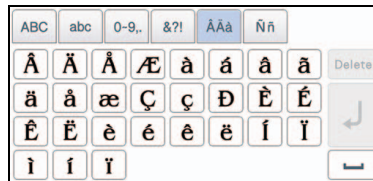
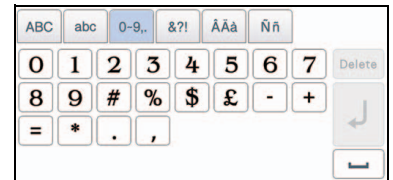
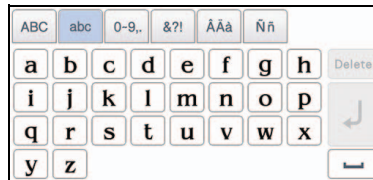
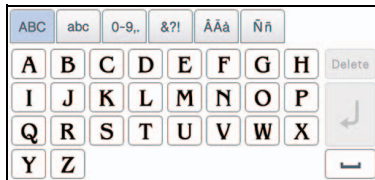
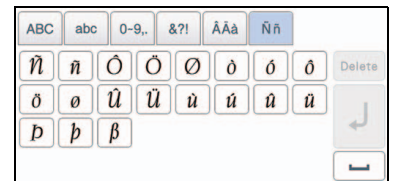
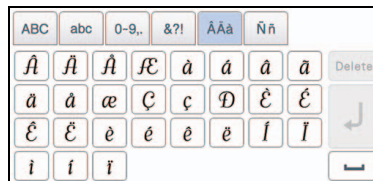
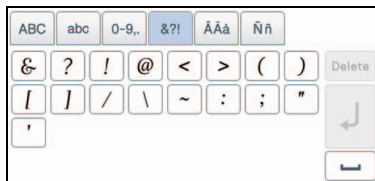
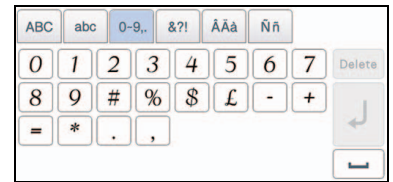
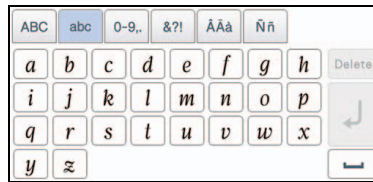
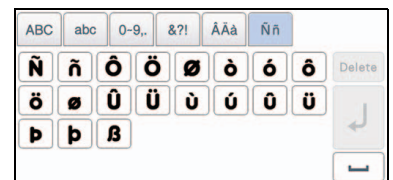
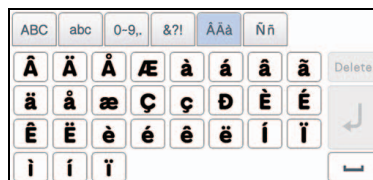
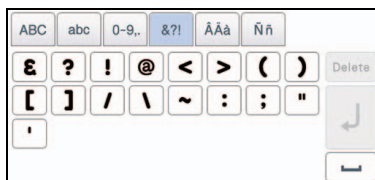
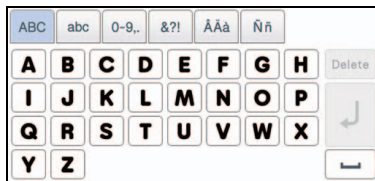
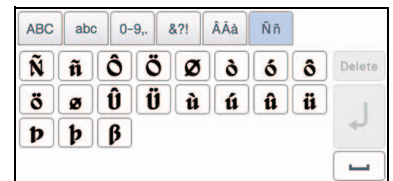
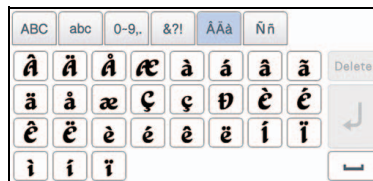
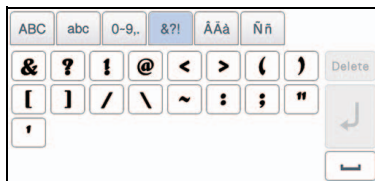
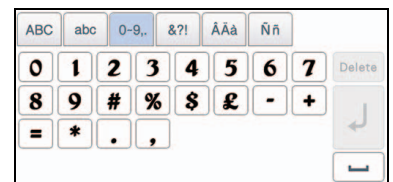
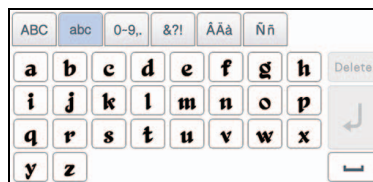
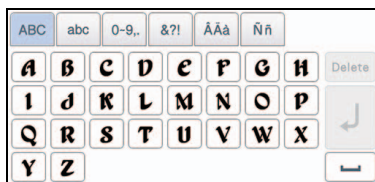
40
ABCDalliance
Script41
ABC

Bergen

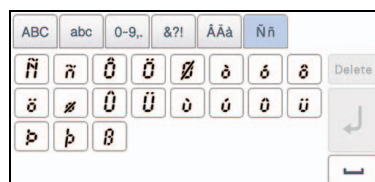
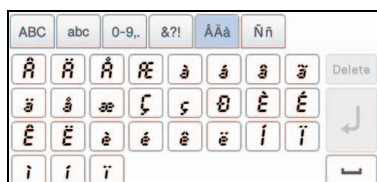
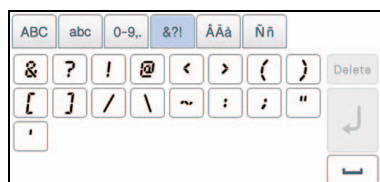
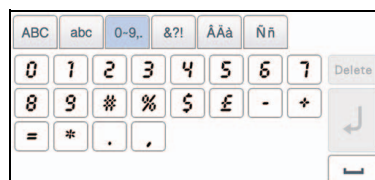
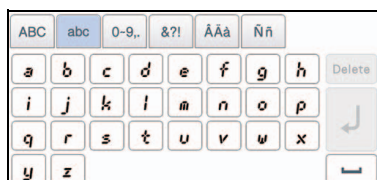
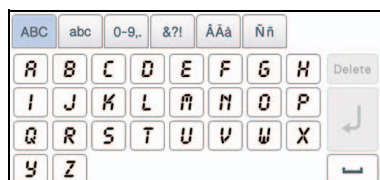
42
ABC

Tirol

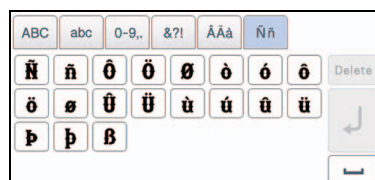
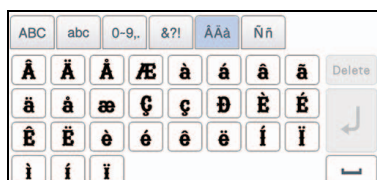
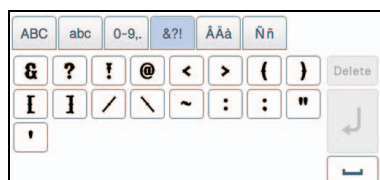
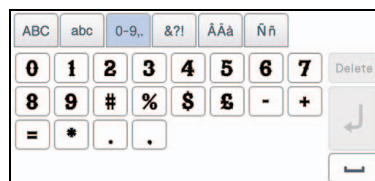
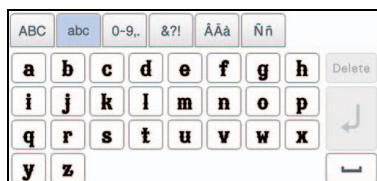
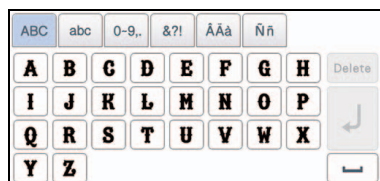


43
ABC**Bayern
Book**44
ABC**Berlin
Regular**45
ABC**Florida
Medium**46
ABC**Hungary**

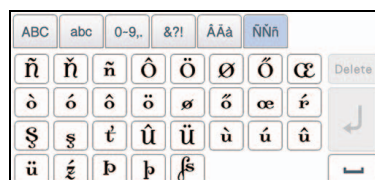
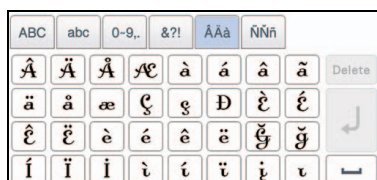
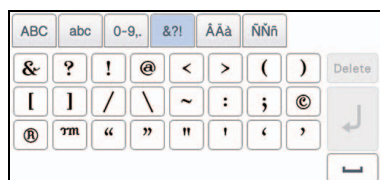
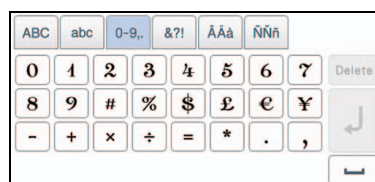
47
ABC
Lillehammer



48
ABC
Montreal



49
ABC
Dalliance Roman



T01
ABC
Letter Gothic Bold

