

P-touch

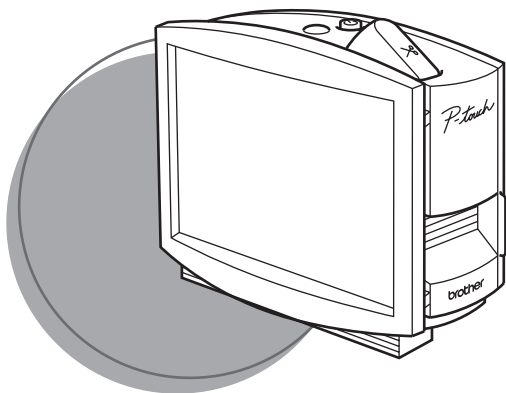
1500PC

TZ
TAPE

Model : PT-1500PC

Quick Reference

Guide de référence rapide



brother®

Quick Reference

Thank you for purchasing the P-touch 1500PC!

With your new Brother label printer, you can print personalized labels for any purpose. Simply insert a label cassette into the PT-1500PC, design your label with the enclosed P-touch label-designing software, and then print it out. Your customized label prints out in seconds. Label tape cassettes are available in various sizes and colors—ideal for color-coded labeling or any other special labeling needs.

Two label-designing applications are available on the enclosed CD-ROM. The easy-to-use P-touch Quick Editor software allows text to be entered and formatted quickly so that simple labels can be printed instantly. The more advanced P-touch Editor Ver. 3.1 application not only automates complex layout functions, but it also includes a variety of pre-formatted templates for immediate use.

Canadian Department of Communications Compliance Statement

This digital apparatus does not exceed the Class B limits for radio noise emissions from digital apparatus as set out in the interference-causing equipment standard entitled "Digital Apparatus", ICES-003 of the Department of Communications.

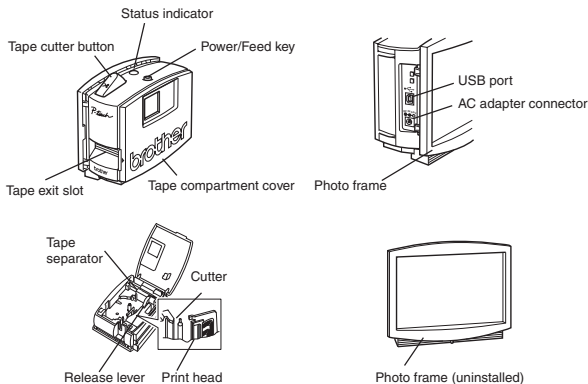
Table of contents

Unpacking	2
General description	2
General precautions	2
Inserting a photo into the photo frame	3
Tape cassettes	3
Changing the tape caessette	4
Connecting the AC adapter	4
Power/Feed key	5
Connecting the USB interface cable	5
Software and printer driver	5
For PC-compatible users (Windows® 98/98SE/Me/2000)	6
Before installation	6
Installing P-touch Quick Editor	6
Installing P-touch Editor Ver. 3.1	8
Installing the printer driver	9
Reading the User's Guide	9
Uninstalling the software and printer driver	10
Replacing, deleting or adding another printer driver	10
For Macintosh users	12
Before installation	12
Installing P-touch Quick Editor	12
Installing P-touch Editor Ver. 3.1	13
Selecting the driver	14
Reading the User's Guide	14
Uninstalling the software and printer driver	14
Starting up the P-touch Editor Ver 3.1 software	15
Starting up P-touch Editor Ver. 3.1	15
Starting up the P-touch Quick Editor software	16
Starting up P-touch Quick Editor	16
Using P-touch Quick Editor	16
Specifying a label size	16
Entering text	17
Importing text	17
Using the Text History list	17
Adding a symbol	17
Changing the background color	18
Viewing the text	18
Printing	18
Hiding/displaying P-touch Quick Editor (Windows only)	18
Quitting P-touch Quick Editor	18
Printing a label	19
Removing the label backing	19
Quitting P-touch Quick Editor	20
Maintenance	20
Cleaning the print head and roller	20
Cleaning the tape cutter	21
Troubleshooting	21
Monitoring the P-touch status	21
Problem-solving	22
Machine specifications	22
Accessories	23


Unpacking

- **PT-1500PC** (with photo frame attached)
- **1/2" (12 mm) wide TZ tape cassette** (black characters on white tape; 26' 1/4" (8 meters))
- **AC adapter** (model AD-60; for plugging the PT-1500PC into the AC outlet)
- **USB Interface cable** (for connecting the PT-1500PC to either an IBM PC-compatible or Macintosh computer)
- **Quick Reference**
- **CD-ROM containing the PC and Mac software and their manuals**

General description



General precautions

- Use only Brother TZ tapes with this machine. Do not use tapes that do not have the  mark.
- Do not pull on the tape being fed from the P-touch. Otherwise, the tape cassette may be damaged.
- Avoid using the machine in extremely dusty places, and keep it out of both direct sunlight and rain.
- Do not expose the machine to high temperatures or high humidity.
- Do not leave any rubber or vinyl objects on the machine for an extended period of time. Doing so may cause staining.
- Do not clean the machine with alcohol or other organic solvents. Use a soft, dry cloth only.
- Do not put any foreign objects into or anything on the machine.
- To avoid injuries, do not touch the cutter's edge.
- Do not touch the print head, which becomes very hot when the P-touch is used. Even after the machine is turned off, the print head remains hot for some time.
- Use only the enclosed AC adapter (model AD-60) designed exclusively for this machine. Use of any other adapter will void the warranty.
- Use only the enclosed USB interface cable. Use of any other cable will void the warranty.
- When the machine is not being used for a long period of time, disconnect the AC adapter.
- Do not try to disassemble the P-touch.
- IBM® is a trademark of International Business Machines, Inc.
- Microsoft® and Microsoft Windows® are registered trademarks of Microsoft Corp. in the US and other countries.
- Macintosh and Power Macintosh are registered trademarks of Apple Computer, Inc.
- All other software and product names mentioned are trademarks or registered trademarks of their respective companies.

Inserting a photo into the photo frame

A photo can be inserted into the photo frame attached to the PT-1500PC, turning it into a decorative addition to your workspace.

Insert a photo into the photo frame in either of the following two ways:

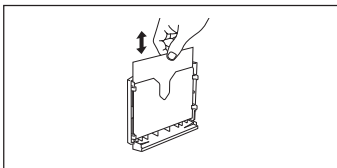
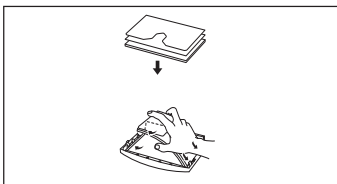
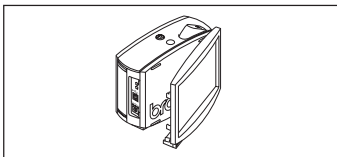
- By removing the photo frame from the PT-1500PC

- 1 Remove the photo frame from the PT-1500PC by carefully pulling off the frame, grabbing it from the back of the PT-1500PC as shown.

☞ *Be careful that the tape compartment cover is not opened when removing the photo frame.*

- 2 Remove the cardboard backing and the clear protective sheet from the photo frame.
- 3 Stack the clear protective sheet, the photo, and the cardboard backing in that order, facing down.
- 4 Insert one end of the stack under the two tabs on one side of the frame, and then insert the stack under the two tabs on the other side of the frame.
- 5 Attach the photo frame to the side of the PT-1500PC opposite to the tape compartment cover.

- Without removing the cardboard backing and the clear protective sheet from the photo frame
 - Slide the photo between the cardboard backing and the clear protective sheet.

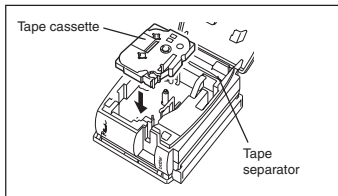
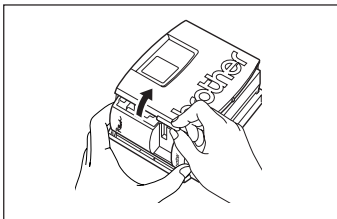


Tape cassettes

- Do not pull on the tape being fed from the machine, otherwise the tape cassette may be damaged.
- If the label is attached to a wet or dirty surface, it may easily peel off. Before affixing the label, clean the surface where it will be attached.
- Depending on the environmental conditions and the material, condition, roughness, and shape of the affixing surface, the label may move out of place or peel off. In order to test the label's adhesive strength or before using this label where safety is a particular concern, test the label by affixing a small piece of it to a hidden area of the intended surface.
- Sunlight, wind and rain may cause the color of the label to fade or the label to peel off.
- Markings made with oil-based or water-based ink may be visible through a label affixed over them. To hide the markings, use two labels layered on top of each other, or use tape with a dark background.
- This tape may not be adequate in cases where liabilities may result due to damage or injuries.

Changing the tape cassette

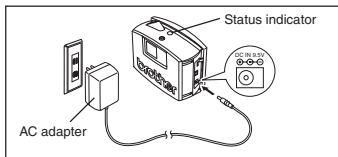
- 1 Lift open the tape compartment cover. The installed cassette is also released.
☞ Be careful that the photo frame does not fall off when the tape compartment cover is opened.
- 2 If a tape cassette is already installed, remove it by pulling it straight up.
- 3 If the ink ribbon in the tape cassette to be installed is loose, use your finger to wind the toothed wheel in the direction of the arrow on the cassette until there is no slack in the ribbon. Also, make sure that the end of the tape feeds under the tape guide.
☞ If you are inserting a new tape cassette provided with a stopper, be sure to remove the stopper.
- 4 Insert the tape cassette firmly into the tape compartment, making sure that the entire back of the cassette touches the bottom of the compartment.
☞ When inserting the tape cassette, make sure that the ink ribbon does not catch on the corner of the metal guide.
- 5 Securely close the tape compartment cover by pressing down on the textured area of the cover near the tape exit slot.



Connecting the AC adapter

Connect the AC adapter to the PT-1500PC as described below.

- 1 Insert the plug on the adapter cord into the connector marked DC IN 9.5V on the PT-1500PC.
- 2 Insert the plug on the adapter into the nearest standard electrical outlet. The status indicator lights up in green to indicate that the machine is on.
☞ To turn off the PT-1500PC, press the Power/Feed key so that the status indicator goes off.



Power/Feed key

The power/feed key (⏻) can be used both for turning on and off the PT-1500PC and for feeding out tape.

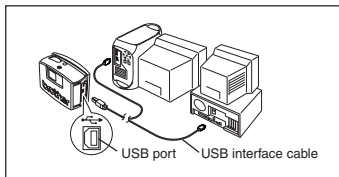
- To turn the PT-1500PC on or off:
 - Press ⏻ once.
- To feed out some tape:
 - Hold down ⏻ for at least two seconds.

Connecting the USB interface cable

Connect the PT-1500PC to the computer as described below.

☞ When connecting the PT-1500PC to an IBM PC-compatible computer, label-designing software and the printer driver must be installed before the PT-1500PC is connected to the computer and plugged in using the AC adapter. Follow the installation procedures on pages 6 through 10 to install the software and the printer driver, and then connect the PT-1500PC to the computer when you are instructed to do so.

- 1 Insert the flat connector on the enclosed USB interface cable into the USB port on the computer.
- 2 Insert the square connector on the enclosed USB interface cable into the USB port (⏻) on the PT-1500PC.



☞ When making a USB connection through a hub, a proper connection may not be possible due to the type of hub used. If printing is not possible with a hub connection, try connecting the PT-1500PC directly to the computer using the USB interface cable.

Software and printer driver

Brother Co., Ltd. and its suppliers possess all rights and copyrights to this software (including, but not limited to, the programming, images, clip art, templates, and text incorporated into the software), the text in the enclosed manuals, and duplicates of the software. This software, either in part or in whole, may not be duplicated, modified, reverse-engineered, disassembled or decompiled without permission.

With the enclosed CD-ROM, the following can be installed:

- **P-touch Quick Editor**
- **P-touch Editor Ver. 3.1**
- **PT-1500PC printer driver**

For PC-compatible users (Windows® 98/98SE/Me/2000)

Before labels can be printed on the PT-1500PC, label-designing software and the PT-1500PC printer driver must be installed. In order to design labels that can be printed on the PT-1500PC, two applications are available on the enclosed CD-ROM: P-touch Quick Editor and P-touch Editor Ver. 3.1

Before installation

Check that your system configuration meets the following requirements.

Computer: IBM PC or compatible

Operating system: Microsoft® Windows® 2000 or pre-installed with Microsoft® Windows® 98/98SE/Me

Hard disk free space: At least 20 MB

Available memory: Minimum 32 MB

Monitor: VGA or higher graphics card

USB port

CD-ROM drive

- Do not connect the PT-1500PC to the computer before installing the label-designing software, otherwise it may not be installed correctly. Be sure not to connect the PT-1500PC until you are instructed to do so.
- For installation on Windows® 2000, administrator privileges are required. In addition, printing requires power user or administrator privileges. This software cannot be operated in Users groups.

Installing P-touch Quick Editor

The P-touch Quick Editor software provides quick access to the more simple label-designing features for easy text input and instant printing of labels. Install the P-touch Quick Editor software on a PC as described below.

- Insert the enclosed CD-ROM into the computer's CD-ROM drive. A dialog box automatically appears, allowing you to select the language.



If the dialog box does not automatically appear, double-click "My Computer" on the desktop, double-click the icon for the CD-ROM drive containing the CD-ROM, and then double-click "Setup.exe" to display the dialog box.

- Select the language for the Windows operating system that you are using, and then click the OK button. A dialog box appears, allowing you to select what to install.



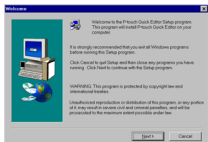
- To install just the printer driver, click the bottom button (Driver) on the right side. The first Driver Setup dialog box appears, informing you that the PT-1500PC printer driver will be installed.



Continue with the procedure in Installing the printer driver on page 9.

To install the P-touch Editor Ver. 3.1 software, click the top button (P-touch Editor) on the right side. Then, continue with the procedure in Installing P-touch Editor Ver. 3.1 on page 8.

- Click the left button (P-touch Quick Editor). The InstallShield® Wizard for installing the P-touch Quick Editor software starts up, and then the Welcome dialog box appears.



- Carefully read the contents of the dialog box, and then click the Next button to continue. The User Information dialog box appears.



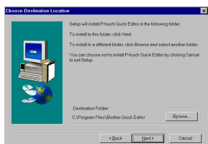
- Type the necessary information into the appropriate boxes (If the information has already been registered in Windows®, it will automatically appear.), and then click the Next button. A dialog box appears, asking for confirmation of the entered information.



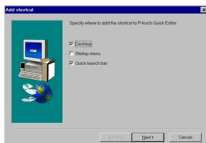
- Click the Yes button to register the entered information.

To change the information, click the No button, and then return to step 4.

The Choose Destination Location dialog box appears.



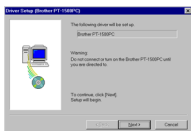
- Click the Next button to begin installation.
- After P-touch Quick Editor is installed, a dialog box appears, allowing you to select where the shortcut to P-touch Quick Editor will be added (page 16).



- Select the desired location for the shortcut, and then click the Next button. A dialog box appears, allowing you to select whether or not to install the printer driver.



To install the printer driver, click the Yes button. The first Driver Setup dialog box appears, informing you that the PT-1500PC printer driver will be installed.



Continue with the procedure in Installing the printer driver on page 9.

If the printer driver is already installed, click the No button. A dialog box appears, showing that installation is finished.



Select "Yes, I want to restart my computer now.", click the Finish button to restart the computer, and then remove the CD-ROM from the CD-ROM drive.

Installing P-touch Editor Ver. 3.1

The P-touch Editor Ver. 3.1 software includes a variety of more complex functions for printing barcodes and images, enabling you to design just about any label that you can imagine. Install the P-touch Editor Ver. 3.1 software on a PC as described below.

- 1 Insert the enclosed CD-ROM into the computer's CD-ROM drive. A dialog box automatically appears, allowing you to select the language.



If the dialog box does not automatically appear, double-click "My Computer" on the desktop, double-click the icon for the CD-ROM drive containing the CD-ROM, and then double-click "Setup.exe" to display the dialog box.

- 2 Select the language for the Windows operating system that you are using, and then click the OK button. A dialog box appears, allowing you to select what to install.



- ☞ To install just the printer driver, click the bottom button (Driver) on the right side. The first Driver Setup dialog box appears, informing you that the PT-1500PC printer driver will be installed.

Continue with the procedure in Installing the printer driver on page 9.

To install the P-touch Quick Editor software, click the left button (P-touch Quick Editor). Then, continue with the procedure in Installing P-touch Quick Editor on page 6.

- 3 Click the top button (P-touch Editor) on the right side. The InstallShield® Wizard for installing the P-touch Editor Ver. 3.1 software starts up, and then the Welcome dialog box appears.

- 4 Follow the instructions that appear and continue with the installation. During installation, the following installation methods will be available.

Typical

All of the basic options (P-touch Editor Ver. 3.1, clip art, Auto Format templates, Help, and 13 fonts) are installed.

Compact

Only P-touch Editor Ver. 3.1 is installed.

Custom

Editor: P-touch Editor Ver. 3.1

Clip Art: Illustrations for the P-touch Editor Ver. 3.1 Clip Art function

Fonts: 13 fonts

Auto Format Templates: Templates for the Auto Format function

User's Guide: User's Guide (HTML) for the P-touch Editor Ver. 3.1

☞ The User's Guide can also be viewed from the CD-ROM without installing it onto the computer.

Help: Help files for P-touch Editor Ver. 3.1

If the Change button can be clicked while an option is selected, sub-components can be selected. Click the Change button to display the Select Sub-components dialog box, and then select the sub-components that you wish to install by putting a check mark beside them. If certain options or sub-components are not installed, some P-touch Editor Ver. 3.1 functions may not be available. After selecting the desired sub-components, click the Continue button.

- 5 After P-touch Editor Ver. 3.1 is installed, a dialog box appears, allowing you to select whether or not to install the printer driver.



To install the printer driver, click the Yes button. The first Driver Setup dialog box appears, informing you that the PT-1500PC printer driver will be installed.



Continue with the procedure in *Installing the printer driver* below.

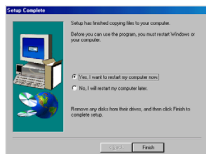
If the printer driver is already installed, click the No button. A dialog box appears, showing that installation is finished.



Select “Yes, I want to restart my computer now.”, click the Finish button to restart the computer, and then remove the CD-ROM from the CD-ROM drive.



- 3 Click the Finish button. A dialog box appears, showing that installation is finished.



- 4 Select “Yes, I want to restart my computer now.”, click the Finish button to restart the computer, and then remove the CD-ROM from the computer.

Installing the printer driver

With Plug-and-Play, new devices connected to the system are detected, and their drivers are automatically installed. Since the PT-1500PC will be connected through the USB port, its driver will be installed with Plug-and-Play. Be sure to read the installation instructions described below before installing the printer driver supplied on the CD-ROM.

Be sure not to connect the PT-1500PC until you are instructed to do so.

- 1 Click the Next button. A dialog box appears, instructing you to connect the PT-1500PC to the computer.



- 2 Connect the PT-1500PC to the computer using the enclosed USB interface cable as described on page 5, and then turn on the PT-1500PC. A dialog box appears, showing that the printer driver has been installed.

Reading the User's Guide

The P-touch Editor User's Guide can be viewed either by inserting the CD-ROM into the drive each time you wish to refer to it or by installing it onto your hard disk so that it is quickly available at any time. Since the User's Guide is an HTML document, a browser is needed to read it.

- From the CD-ROM:
 - 1 Start up Windows Explorer.
 - 2 Select the CD-ROM drive.
 - 3 Double-click “Main.htm” in the Manual folder within the Ptouch folder on the CD-ROM.
- From the P-touch Editor 3.1 group window:
 - Double-click The User's Guide P-touch Editor Ver3.1 icon.
- With the Start button:
 - 1 Click the Start button in the taskbar to display the Start menu.
 - 2 Select “Programs”.
 - 3 Select “P-touch Editor 3.1”.
 - 4 Click “The User's Guide P-touch Editor Ver3.1”.

Uninstalling the software and printer driver

Uninstall the P-touch Editor Ver. 3.1/P-touch Quick Editor software from a PC as described below.

- 1 Start up Windows® 98/98SE/Me/2000.
- 2 Click the Start button in the taskbar, select "Settings", and then click "Control Panel".
- 3 In the Control Panel window, double-click "Add/Remove Programs".



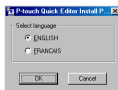
- 4 In the Add/Remove Programs Properties dialog box, select "P-touch Quick Editor" (to delete the P-touch Quick Editor software) or "P-touch Editor 3.1" (to delete the P-touch Editor Ver. 3.1 software), and then click the Add/Remove button.
- 5 A message appears, asking if you wish to delete the selected application. Click the Yes button to delete the application.

If you do not wish to delete the application, click the No button.

- 6 In the dialog box that appears, indicating that the application is deleted, click the OK button.

Replacing, deleting or adding another printer driver

- 1 Turn off the PT-1500PC, and then disconnect it from the computer.
- 2 Insert the enclosed CD-ROM into the computer's CD-ROM drive. A dialog box automatically appears, allowing you to select the language.



If the dialog box does not automatically appear, double-click "My Computer" on the desktop, double-click the icon for the CD-ROM drive containing the CD-ROM, and then double-click "Setup.exe" to display the dialog box.

- 3 Select the language for the Windows operating system that you are using, and then click the OK button. A dialog box appears, allowing you to select what to install.



- 4 Click the bottom button (Driver) on the right side. The first Driver Setup dialog box appears, allowing you to select whether to replace, delete or add another PT-1500PC printer driver.



- 5 Select the desired operation, and then click the Next button.

If “Replace with new Brother PT-1500PC” is selected, the previously installed printer driver is deleted, and replaced with a new one. Select this option when upgrading the printer driver, or when running Windows® 2000 and changing to a PT-1500PC with a different serial number.

If “Add Brother PT-1500PC” is selected, a new printer driver is added. With USB on Windows® 98/Me, only a port is added without adding the PT-1500PC as a new printer. Select this option when connecting and using multiple PT-1500PCs with the same computer.

- 6 If “Replace with new Brother PT-1500PC” or “Add Brother PT-1500PC” was selected: A dialog box appears, instructing you to connect the PT-1500PC to the computer.



Connect the PT-1500PC to the computer using the enclosed USB interface cable as described on page 5, and then turn on the PT-1500PC. A dialog box appears, showing that the printer driver has been installed.



Select “Yes, restart immediately.”, and then click the Finish button to restart the computer.

- If “Delete Brother PT-1500PC” was selected: A dialog box appears, asking for confirmation to delete all PT-1500 printer drivers.



Click the Yes button. A dialog box appears, showing that the printer drivers have been deleted.



- Click the Finish button. If a dialog box appears, explaining that the computer should be restarted, select the option for restarting the computer, and then click the Finish button.

For Macintosh users

Before labels can be printed on the PT-1500PC, label-designing software and the PT-1500PC printer driver must be installed. In order to design labels that can be printed on the PT-1500PC, two applications are available on the enclosed CD-ROM: P-touch Quick Editor and P-touch Editor Ver. 3.1

Before installation

Check that your system configuration meets the following requirements.

Computer: Macintosh

Operating system: Mac OS 8.6 or later

* This software is only compatible with Mac OS X classic.

☞ *The Mac version of the software is for a Mac with an English operating system. If the software is installed on a Mac with an operating system in a different language, the software may not run properly.*

Hard disk free space: At least 30 MB

☞ *A few hundred megabytes of additional free space may be needed when printing long labels or large amounts of data.*

Available memory free space: Minimum 24 MB

USB port

CD-ROM drive

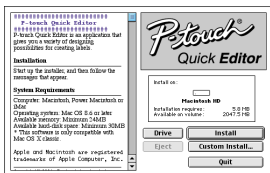
Installing P-touch Quick Editor

The P-touch Quick Editor software provides quick access to the more simple label-designing features for easy text input and instant printing of labels. Install the P-touch Quick Editor software on a Mac as described below.

- 1 With the PT-1500PC and computer turned off, connect the PT-1500PC to the Macintosh using the enclosed USB interface cable. Be sure to leave the PT-1500PC off.
- 2 Turn on the Macintosh.
- 3 Insert the enclosed CD-ROM into the computer's CD-ROM drive. A folder opens, allowing you to view the contents of the CD-ROM.



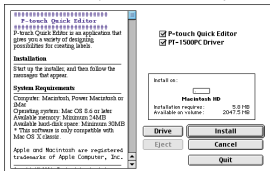
- 4 Double-click the P-touch Quick Editor Installer icon in the folder that appears. The installer starts up.



- 5 Select the installation method.

Clicking the Install button immediately starts installing the most basic options. About 30 MB of available hard-disk space is needed to begin installation. In order to install all options, about 30 MB of available hard-disk space is available, click the Install button.

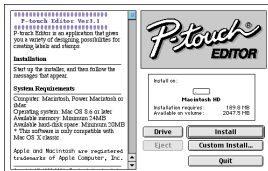
Clicking the Custom Install button displays a dialog box that allows you to select which options to install.



Only the options with a check mark beside them are installed. Select the options that you wish to install, and then click the Install button to begin installation.

☞ *In order to print from the PT-1500PC, "PT-1500PC Driver" must be selected for installation.*

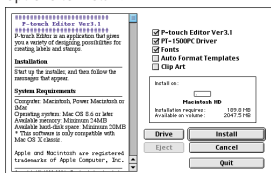
- Double-click the P-touch Editor 3.1 Installer icon in the folder. The installer starts up.



- Select the installation method.

Clicking the Install button immediately starts installing the most basic options. (Some clip art illustrations are not installed.) About 30 MB of available hard-disk space is needed to begin installation. In order to install all options, about 120 MB of available hard-disk space is needed. If enough hard-disk space is available, click the Install button.

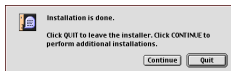
Clicking the Custom Install button displays a dialog box that allows you to select which options to install.



Only the options with a check mark beside them are installed. Select the options that you wish to install, and then click the Install button to begin installation.

☞ *In order to print from the PT-1500PC, "PT-1500PC Driver" must be selected for installation.*

- When the installation is finished and the following dialog box appears, click the Quit button.



Only the options with a check mark beside them are installed. Select the options that you wish to install, and then click the Install button to begin installation.

☞ *In order to print from the PT-1500PC, "PT-1500PC Driver" must be selected for installation.*

- When the installation is finished and the following dialog box appears, click the Quit button.



- When the dialog box appears asking if you wish to restart the computer, click the Restart button to restart the computer.



Installing P-touch Editor Ver. 3.1

The P-touch Editor Ver. 3.1 software includes a variety of more complex functions for printing barcodes and images, enabling you to design just about any label that you can imagine. Install the P-touch Editor Ver. 3.1 software on a PC as described below.

- With the PT-1500PC and computer turned off, connect the PT-1500PC to the Macintosh using the enclosed USB interface cable. Be sure to leave the PT-1500PC off.
- Turn on the Macintosh.
- Insert the enclosed CD-ROM into the computer's CD-ROM drive. A folder opens, allowing you to view the contents of the CD-ROM.



- Double-click the P-touch Editor Ver.3.1 folder to open it.

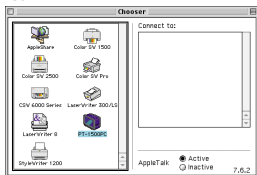


- 8 When the dialog box appears asking if you wish to restart the computer, click the Restart button to restart the computer.



Selecting the printer

- 1 Pull down the Apple menu and select “Chooser” to display the Chooser window.
- 2 In the list on the left, click the PT-1500PC icon.



- 3 Close the Chooser window to confirm your settings.

Reading the User's Guide

The P-touch Editor User's Guide can be viewed either by inserting the CD-ROM into the drive each time you wish to refer to it or by installing it onto your hard disk so that it is quickly available at any time. Since the User's Guide is an HTML document, a browser is needed to read it.

- From the CD-ROM:
 - Double-click “Main.htm” in the User's Guide folder within the P-touch Editor Ver3.1 folder on the CD-ROM.
- With the Start button:
 - Double-click “Main.htm” in the User's Guide folder within the P-touch Editor Ver3.1 folder installed on the hard disk.

Uninstalling the software and printer driver

Uninstall P-touch Quick Editor, P-touch Editor Ver3.1 and the printer driver as described below.

☞ *When deleting the printer driver, be sure that the P-touch is turned off and unplugged.*

- 1 Drag the following folder to the Trash icon:
 - P-touch Quick Editor folder (for the P-touch Quick Editor software)
 - P-touch Editor Ver3.1 folder (for the P-touch Editor Ver. 3.1 software)
- 2 In the System Folder, open the Extensions folder.
- 3 Drag the following icons to the Trash icon:
 - PT-1500PC and USB PT-1500PC Extension
- 4 In the System Folder, open the Preferences folder.
- 5 Drag the following icons to the Trash icon:
 - P-touch Quick Editor Prefs, P-touch Editor 3.1 Prefs, and PT-1500PC Prefs

The software and the printer driver are now deleted.

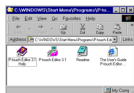
Starting up the P-touch Editor Ver. 3.1 software

Starting up P-touch Editor Ver. 3.1

The P-touch Editor Ver. 3.1 application makes it easy for anyone to design more complex labels and print them for almost any need imaginable.

On an IBM PC-compatible computer:

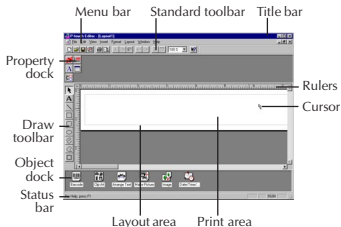
- By clicking the P-touch Editor icon:
 - Double-click the P-touch Editor 3.1 icon in the P-touch Editor 3.1 group window.



- With the Start button:
 - 1 Click the Start button in the taskbar to display the Start menu.
 - 2 Select "Programs".
 - 3 Select "P-touch Editor 3.1".
 - 4 Click "P-touch Editor 3.1".

After P-touch Editor Ver. 3.1 is started, the following window is displayed.

☞ For more details on the functions of P-touch Editor Ver. 3.1, refer to its User's Guide, which can either be installed on the computer or viewed from the CD-ROM .

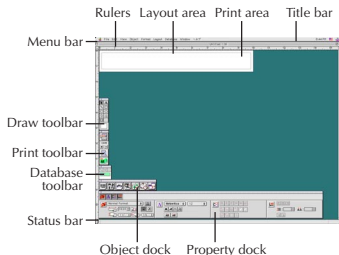


On a Macintosh computer:

- Double-click the P-touch Editor Ver.3.1.6 icon in the P-touch Editor Ver.3.1 folder installed on the computer.

After P-touch Editor Ver. 3.1 is started, the following window is displayed.

☞ For more details on the functions of P-touch Editor Ver. 3.1, refer to its User's Guide, which can either be installed on the computer or viewed from the CD-ROM .



Starting up the P-touch Quick Editor software

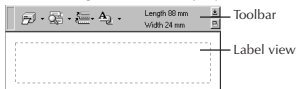
Starting up P-touch Quick Editor

☞ *When P-touch Quick Editor is installed on a PC, you can choose to add shortcuts to the desktop, the StartUp menu, and to the Quick Launch toolbar.*

On an IBM PC-compatible computer:

- If a shortcut was added to the StartUp menu:
 - P-touch Quick Editor automatically starts up when the computer is started up.
- If a shortcut was added to the desktop:
 - Double-click the P-touch Quick Editor icon on the desktop.
- If a shortcut was added to the Quick Launch toolbar:
 - Double-click the P-touch Quick Editor icon in the Quick Launch toolbar.
- If no shortcuts were added:
 - ① Click the Start button in the taskbar to display the Start menu.
 - ② Select "Programs".
 - ③ Click "P-touch Quick Editor".

After P-touch Quick Editor is started, the following window is displayed.



☞ *P-touch Quick Editor can be hidden or displayed by clicking its icon in the system tray, at the right of the taskbar.*

On a Macintosh computer:

- Double-click the P-touch Quick Editor icon in the P-touch Quick Editor folder installed on the computer.

After P-touch Quick Editor is started, the following window is displayed.




Using P-touch Quick Editor

The P-touch Quick Editor enables you to design a simple label layout quickly and easily. In addition to the various functions available through the buttons in the toolbar, right-clicking (Windows) or holding down the Control key and clicking (Macintosh) in the label view displays a pop-up menu containing more commands.

Specifying a label size

Before entering text, the label size must be set. A selection of preset layout sizes is available for a variety of needs.

- ① Click the arrow beside the Properties button () to display a drop-down menu.
- ② Click [Tape Settings] to display various label format settings.




☞ *The Tape Settings can also be displayed by selecting [View Properties], then clicking [Tape Settings] in the pop-up menu, displayed by right-clicking (Windows) or holding down the Control key and clicking (Macintosh) in the label view.*

- ③ In the Format list, click the desired label format.

☞ *The size of the label layout can also be set by specifying the Length and Width settings or by dragging the edges of the label view until the layout is the desired size.*

Entering text


The entire text can quickly be formatted by specifying the font, size, style and alignment. In addition, a frame can be drawn around the text.

- 1 Click the arrow beside the Properties button () to display a drop-down menu.
- 2 Click [Text Settings] to display various text format settings.



☞ *The Text Settings can also be displayed by selecting [View Properties], then clicking [Text Settings] in the pop-up menu, displayed by right-clicking (Windows) or holding down the Control key and clicking (Macintosh) in the label view.*

- 3 In the Text Settings, select the desired text formats.
- 4 Click in the label view, and then type or import the text.

☞ *Typing in the label view shows the text as it will appear when it is printed. However, by clicking the Change View button (), the text is displayed in the text box, giving you a clearer view of the entered text.*

Importing text


Text that has already been typed in another application can easily be imported into the label.

- 1 Select the desired text in the other application.
- 2 Import the text into the label layout either by pressing the designated shortcut keys (Windows only) or by dragging it from the other application.

☞ *(Windows only) To specify the shortcut keys used to import text, right-click in the label view (or text box), and then click [Options] in the menu that appears. In the Options dialog box that appears, select the desired shortcut keys for importing text.*

Using the Text History list

The 10 most recently printed texts are automatically stored for future use.

- 1 Click the Text History button () to display the Text History list.
- 2 Click the desired text.

☞ *Text selected from the Text History list replaces all text already entered in the layout.*

Adding a symbol

A symbol from the various installed symbol fonts can be added at the left side of the label text.

- 1 (Windows) Right-click in the label view (or text box), select [Symbols] in the menu that appears, and then click [Insert/Change]. The Input Symbol dialog box appears.

(Macintosh) Hold down the Control key and click in the label view (or text box), select [Symbol font] in the menu that appears, and then click [Import/Change]. A dialog box displaying symbols appears.



- 2 In the Symbol Font list, select the desired symbol font.
- 3 In the Symbol List view, select the desired symbol.
- 4 Click the OK button. The selected symbol is added at the left of the text.

☞ *If a symbol has already been added to the text, it will be replaced by the newly selected symbol.*

Changing the background color


The background color of the layout can be changed to suit your preference.

- (Windows) Right-click in the label view (or text box), select [Background Color] in the menu that appears, and then click the desired color from the list.

(Macintosh) Hold down the Control key and click in the label view (or text box), select [Background Color] in the menu that appears, and then click the desired color from the list.

☞ *To select a color other than those listed, select [User Settings] (Windows) or [User Setting] (Macintosh) from the Background Color submenu, create the desired color in the dialog box that appears, and then click the OK button.*


Viewing the text

Layouts that are too long to fit in the screen can be scrolled by clicking the Arrange button () to view the left, the center, then the right side of the layout with each click of the button.

☞ *If the label view (or text box) has been moved away from the tool bar, it will be docked before scrolling.*

Printing

Before printing labels, certain print options can be selected.

- 1 Click the arrow beside the Print button () to display a drop-down menu.
- 2 (Windows) Click [Print Options]. The Print dialog box appears.
(Macintosh) Click [Print]. A dialog box containing the print options appears.
☞ *On the Macintosh, this dialog box can also be displayed by just clicking the Print button.*
- 3 Select the desired print settings.


Cut Marks: This option allows you to select whether or not to print cut marks (:), which indicate where to cut the label so that the left and right margins are equal.

Mirror Printing: This option allows you to print the text in reverse so it can be attached to a window.


Copies: This option allows enter the number of copies to be printed.

- 4 (Windows) Click the OK button.
(Macintosh) Click [Print]. The layout is printed.

(Windows) To begin printing:

- 1 Either click the Print button (), or click the arrow beside the Print button, and click [Print] in the drop-down menu.
- 2 Select the desired print settings.
- 3 Click the OK button.

Hiding/displaying P-touch Quick Editor (Windows only)

P-touch Quick Editor can be hidden by clicking the Hide button (). Re-display P-touch Quick Editor by clicking its icon in the system tray, at the right of the taskbar.

Quitting P-touch Quick Editor

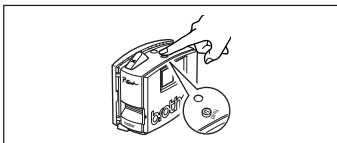
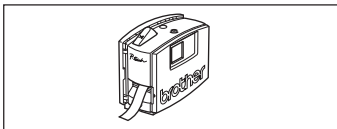
- (Windows) Do either of the following:
 - Right-click the P-touch Quick Editor icon in the system tray, and then click [Exit] in the menu that appears.
 - Right-click in the label view (or text box), and then click [Exit] in the menu that appears.
- (Macintosh) Do either of the following:
 - Click [Quit] in the [File] menu
 - Hold down the Control key and click in the label view (or text box), and then click [Quit] in the menu that appears.

Printing a label

- 1 Turn on the PT-1500PC and start up the computer.
- 2 Start up either P-touch Quick Editor or P-touch Editor Ver. 3.1, and make sure that the PT-1500PC is selected as the printer.
- 3 Design your label.
- 4 Click the [Print] command in the application, select the desired print settings, and then click the Print button. The status indicator of the PT-1500PC flashes while it is receiving the data. After the label is printed, press in on the tape cutter button to cut off the label.

☞ *While printing multiple copies, the PT-1500PC may stop printing for a short while in order for the print head to cool down. Printing will continue once the print head has sufficiently cooled down.*

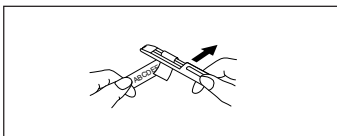
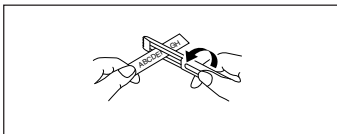
☞ *To feed out extra tape, hold down the Power/Feed key for a few seconds.*



Removing the label backing

The enclosed tape separator enables you to easily remove the backing from labels printed on laminated tape.

- 1 Hold the tape in your left hand, with the printed surface facing up, and hold the stick in your right hand.
- 2 Pass the tape halfway through the long narrow hole in the stick.
- 3 Turn the stick three-quarters of a turn towards you, and then pull the stick away from you as shown in the illustration.
- 4 Peel off the label backing.



Quitting P-touch Quick Editor

On an IBM PC-compatible computer:

- From the application:
 - Right-click in the label view (or text box), and then click [Exit] in the menu that appears.
- From the taskbar:
 - Right-click on the P-touch Quick Editor icon in the system tray, at the right of the taskbar, and then click [Exit] in the menu that appears.

On a Macintosh computer:

- From the pop-up menu:
 - While holding down the Control key, click in the label view (or text box), and then click [Quit] in the menu that appears.
- From the application menu:
 - Click the [File] menu, and then click the [Quit] command.

Maintenance

Cleaning the print head and roller

A blank horizontal line appearing through the printed label indicates that the print head and roller are dirty. Clean the print head and roller according to the following procedure.

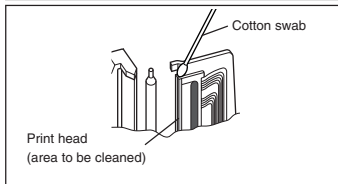
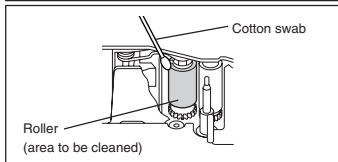
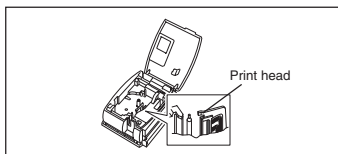
- 1 Turn off the PT-1500PC.
- 2 Open the tape compartment cover.
- 3 Remove the tape cassette if one is installed.

- 4 Use a dry cotton swab to gently wipe up and down along the print head and roller.

Caution: Be careful not to touch the cutter near the print head and roller while cleaning them. In addition, do not try to clean the print head immediately after printing, otherwise you may be burned.

- 5 Insert the tape cassette, and then close the tape compartment cover.

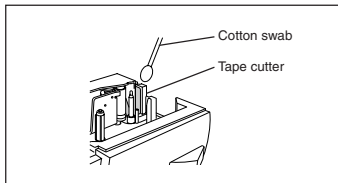
* Cleaning can easily be done using the optional print head cleaning cassette (TZ-CL4).



Cleaning the tape cutter

After a while, adhesive may accumulate on the cutter, preventing it from cutting or resulting in the tape being jammed. Once a year, use a cotton swab dipped in isopropyl (rubbing) alcohol to clean off the cutter.

☞ *Do not touch the cutter's edge, otherwise you may be injured.*



Troubleshooting

Monitoring the P-touch Status

You can determine the status of the PT-1500PC from the status indicator.

Status Indicator	Cause→Remedy
Lights up	<ul style="list-style-type: none">The P-touch is operating normally and is in stand-by.
Flashes a few times	<ul style="list-style-type: none">The P-touch is receiving data from the computer correctly.
Flashes quickly	<ul style="list-style-type: none">The cassette is not installed. → Install a cassette.A transmission error occurred. → Press the power/feed key to turn the PT-1500PC off, then on again.The tape cutter button was pressed while printing → Try printing again.
Flashes, staying off longer that it is on	<ul style="list-style-type: none">An EEPROM error occurred. → Contact your service representative.
Flashes slowly	<ul style="list-style-type: none">The print head is cooling down. → Wait until printing continues.

Problem-solving

If you think the P-touch is not printing correctly, but you cannot determine the problem with the status indicator, refer to the following list of possible problems, and then perform the necessary operations.

Problem	Cause	Solution
The P-touch does not print. A printing error is indicated.	<ul style="list-style-type: none">• The interface cable is not correctly connected.• The tape cassette is not inserted correctly.• The tape compartment cover is open.	Check that the interface cable is correctly connected, the tape cassette is correctly installed, and that the tape compartment cover is closed.
While printing, striped tape appears.	There is no more tape in the tape cassette.	Insert a new tape cassette, and then either press the Power/Feed key or turn the P-touch off, then on again.
The status indicator does not light up or flash.	The AC adapter is not correctly connected.	Check that the AC adapter is correctly connected. If the power button still does not light up or flash, contact your service representative.
A blank horizontal line appears through the printed label.	The print head and roller are dirty.	Clean the print head and roller according to the procedure in <i>Cleaning the print head and roller</i> on page 20.
A data transmission error appears on the computer.	The wrong port is selected.	Windows Under "Print to the following port" in the printer Properties dialog box, select "PTUSB:" for the USB connection.* Mac Select in the Chooser the PT-1500PC where the P-touch is connected.

* If two or more of the same P-touch models are connected through their USB ports, select "PTUSB (PT-1500PC-XXXXXXXX):" (where XXXXXXXXX is the serial number) instead of "PTUSB:". The serial number is written above the barcode on the silver label attached to the bottom of the P-touch.


Machine specifications

Power supply:	AC 120 V, 60 Hz (AC adapter model AD-60)
Label tape:	5 widths available: 1/4" (6 mm) 3/8" (9 mm) 1/2" (12 mm) 3/4" (18 mm) 1" (24 mm)
Print head:	112 dots 180 dpi
Port:	USB
Dimensions:	6 1/2" × 2 2/3" × 5 3/8" (166 × 66.5 × 137.4 mm)
Weight:	18 ozs (540 g)

Accessories

• Supplies

Obtain tape cassettes from your nearest authorized dealer. Brother cannot be held responsible for trouble caused by the use of unauthorized supplies.

Use only Brother TZ tapes with this machine. Do not use tapes that do not have the  mark.

Stock No.	Description	QTY/PACKAGE	PRICE
1" (24 mm)			
TZ151	Black Characters on Clear Adhesive	1	\$25.99
TZ251	Black Characters on White Adhesive	1	\$28.99
TZ451	Black Characters on Red Adhesive	1	\$28.99
TZ651	Black Characters on Yellow Adhesive	1	\$28.99
TZB51	Black Characters on Flu. Orange Adhesive	1	\$35.99
TZ252	Red Characters on White Adhesive	1	\$28.99
TZ253	Blue Characters on White Adhesive	1	\$28.99
TZ354	Gold Characters on Black Adhesive	1	\$31.99
TZ155	White Characters on Clear Adhesive	1	\$32.95
TZ355	White Characters on Black Adhesive	1	\$31.99
TZS251	Industrial (Strong Adhesive) Black Characters on White Adhesive	1	\$31.99
3/4" (18 mm)			
TZ141	Black Characters on Clear Adhesive	1	\$22.99
TZM41	Black Characters on Clear (Mat) Adhesive	1	\$24.99
TZ241	Black Characters on White Adhesive	1	\$24.99
TZ641	Black Characters on Yellow Adhesive	1	\$24.99
TZB41	Black Characters on Flu. Orange Adhesive	1	\$29.99
TZ242	Red Characters on White Adhesive	1	\$24.99
TZ243	Blue Characters on White Adhesive	1	\$24.99
TZ344	Gold Characters on Black Adhesive	1	\$28.99
TZ345	White Characters on Black Adhesive	1	\$28.99
TZ545	White Characters on Blue Adhesive	1	\$28.99
TZS241	Industrial (Strong Adhesive) Black Characters on White Adhesive	1	\$27.99
1/2" (12 mm)			
TZ131	Black Characters on Clear Adhesive	1	\$19.99
TZ231	Black Characters on White Adhesive	1	\$20.99
TZM31	Black Characters on Clear (Mat) Adhesive	1	\$20.99
TZ431	Black Characters on Red Adhesive	1	\$20.99
TZ531	Black Characters on Blue Adhesive	1	\$20.99
TZ631	Black Characters on Yellow Adhesive	1	\$20.99
TZ731	Black Characters on Green Adhesive	1	\$20.99
TZ132	Red Characters on Clear Adhesive	1	\$19.99
TZ135	White Characters on Clear Adhesive	1	\$23.95
TZ232	Red Characters on White Adhesive	1	\$20.99
TZ133	Blue Characters on Clear Adhesive	1	\$19.99
TZ233	Blue Characters on White Adhesive	1	\$20.99
TZ334	Gold Characters on Black Adhesive	1	\$24.99
TZ335	White Characters on Black Adhesive	1	\$24.99
TZ435	White Characters on Red Adhesive	1	\$24.99
TZS231	Industrial (Strong Adhesive) Black Characters on White Adhesive	1	\$23.99
3/8" (9 mm)			
TZ121	Black Characters on Clear Adhesive	1	\$16.99
TZ221	Black Characters on White Adhesive	1	\$19.99
TZ222	Red Characters on White Adhesive	1	\$19.99
TZ223	Blue Characters on White Adhesive	1	\$19.99
TZ325	White Characters on Black Adhesive	1	\$22.99
TZS221	Industrial (Strong Adhesive) Black Characters on White Adhesive	1	\$21.99

Stock No.	Description	QTY/PACKAGE	PRICE
1/4" (6 mm)			
TZ111	Black Characters on Clear Adhesive	1	\$14.99
TZ211	Black Characters on White Adhesive	1	\$16.99
TZ315	White Characters on Black Adhesive	1	\$20.99
TZS211	Industrial (Strong Adhesive) Black Characters on White Adhesive	1	\$19.99

Non-laminated tapes

Stock No.	Description	QTY/PACKAGE	PRICE
3/4" (18 mm)			
TZN641	Black Characters on Yellow Adhesive	1	\$21.99
TZN541	Black Characters on Blue Adhesive	1	\$21.99
TZNF41	Black Characters on Purple Adhesive	1	\$21.99
1/2" (12 mm)			
TZN631	Black Characters on Yellow Adhesive	1	\$17.99
TZN531	Black Characters on Blue Adhesive	1	\$17.99
TZNF31	Black Characters on Purple Adhesive	1	\$17.99

Iron on transfer tape

Stock No.	Description	QTY/PACKAGE	PRICE
3/4" (18 mm)			
TZ1Y41	Black Characters	1	\$29.95

Security tape

Stock No.	Description	QTY/PACKAGE	PRICE
3/4" (18 mm)			
TZSE4	Black Characters on White Adhesive	1	\$49.95

Fabric tape

Stock No.	Description	QTY/PACKAGE	PRICE
1/2" (12 mm)			
TZFA3	Black Characters on White Adhesive	1	\$34.95

Stamp kit/holder

Stock No.	Description	QTY/PACKAGE	PRICE
1" (24 mm) Stamp Area 13.5 x 65 mm			
SKLB	LARGE Stamp Kit (Stamp holder + Tape cassette)	1	\$54.95
SHLB	LARGE Stamp Holder	1	\$27.45
3/4" (18 mm) Stamp Area 9 x 55 mm			
SKMB	MEDIUM Stamp Kit (Stamp holder + Tape cassette)	1	\$49.95
SHMB	MEDIUM Stamp Holder	1	\$24.95

Options

Stock No.	Description	QTY/PACKAGE	PRICE
TZCL4	Print head cleaning cassette	1	\$24.95

ACCESSORY ORDER FORM

This order form is provided for your convenience should your retailer not stock the item(s) needed or if you prefer to order by telephone. To order by phone, please call Brother International at 1-800-668-2768 and have your Visa or MasterCard available.

Stock No.	Description	Price	Quantity	Total
TOTAL				

Prices subject to change without notice.

Before calling:

1. Review the reverse side of this form and select the desired items.
2. Complete the order form, indicating the quantity of each item (for your records).
3. Enter the total on the "Supply/Accessory Total" line below (for your records).
4. Add appropriate sales tax and shipping/handling costs (for your records).
5. Have your Visa or MasterCard number and expiration date available.

Supply/Accessory Total	\$
All Residents of Canada: Please add	G.S.T \$
applicable sales taxes (G.S.T. & P.S.T.).	P.S.T. \$
Shipping/Handling	\$5.00
TOTAL DUE	\$

G.S.T. # R100663764
P.S.T. # 100100117TQ0001

* Prices subject to change without notice.



ACCESSORY ORDER FORM

This order form is provided for your convenience should your retailer not stock the item(s) needed or if you prefer to order by telephone. To order by phone, please call Brother International at 1-800-668-2768 and have your Visa or MasterCard available.

Stock No.	Description	Price	Quantity	Total
TOTAL				

Prices subject to change without notice.

Before calling:

1. Review the reverse side of this form and select the desired items.
2. Complete the order form, indicating the quantity of each item (for your records).
3. Enter the total on the "Supply/Accessory Total" line below (for your records).
4. Add appropriate sales tax and shipping/handling costs (for your records).
5. Have your Visa or MasterCard number and expiration date available.

Supply/Accessory Total	\$ _____
All Residents of Canada: Please add	G.S.T. \$ _____
applicable sales taxes (G.S.T. & P.S.T.).	P.S.T. \$ _____
Shipping/Handling	\$5.00 _____
TOTAL DUE	\$ _____

G.S.T. # R100663764
P.S.T. # 100100117TQ0001

* Prices subject to change without notice.



Guide de référence rapide

Merci d'avoir acheté la P-touch 1500PC !

Avec votre nouvelle imprimante d'étiquette Brother, vous pourrez imprimer des étiquettes personnalisées pour n'importe quel usage. Il suffit d'insérer une cassette d'étiquettes dans la PT-1500PC, de concevoir votre étiquette avec le logiciel de conception d'étiquette P-touch fourni, et de l'imprimer. Votre étiquette personnalisée s'imprime en quelques secondes. Les cassettes de ruban d'étiquettes existent en différentes tailles et en différentes couleurs - ce qui est idéal pour faire un codage par couleur d'étiquette ou pour tous vos autres besoins d'étiquetage spéciaux.

Les deux applications de conception d'étiquettes sont enregistrées sur le CD-ROM. Le logiciel P-touch Quick Editor facile à utiliser vous permet d'écrire un texte et d'effectuer un formatage rapide de façon à imprimer instantanément des étiquettes simples. L'application P-touch Editor Ver.3.1 plus perfectionnée permet non seulement d'automatiser les fonctions de page complexes, mais également d'utiliser tout un choix de modèles préformatés à utiliser immédiatement.

Avis de conformité aux normes du ministère des communications du Canada

Cet appareil numérique respecte les limites de bruits radioélectriques applicables aux appareils numériques de classe B prescrites dans la norme sur le matériel brouilleur: "Appareils Numériques", NMB-003 édictée par le Ministère des Communications.

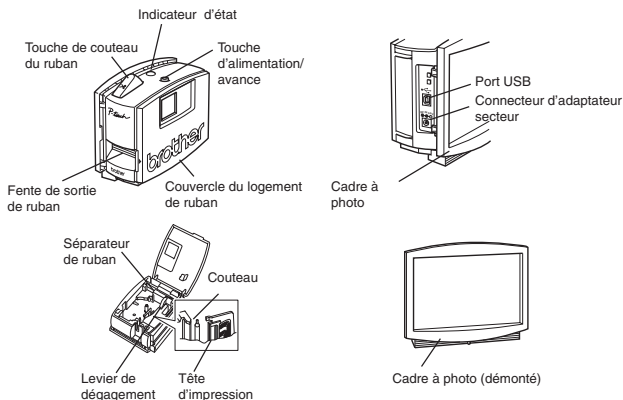
Table des matières

Déballage	2
Description générale	2
Précautions générales	2
Insertion d'une photo dans le cadre à photo	3
Les cassettes de ruban	3
Remplacement de la cassette de ruban	4
Raccordement de l'adaptateur secteur	4
Touche d'alimentation/avance	5
Raccordement du câble d'interface USB	5
Logiciel et pilote d'imprimante	5
Pour les utilisateurs d'un ordinateur compatible PC (Windows® 98/98SE/Me/2000)	6
Avant l'installation	6
Installation de P-touch Quick Editor	6
Installation de P-touch Editor Ver.3.1	8
Installation du pilote d'imprimante	9
Consultation du mode d'emploi	9
Désinstallation du logiciel et du pilote d'imprimante	10
Remplacement, suppression ou ajout d'un autre pilote d'imprimante	10
Pour les utilisateurs d'un Macintosh	12
Avant l'installation	12
Installation de P-touch Quick Editor	12
Installation de P-touch Editor Ver.3.1	13
Sélection de l'imprimante	14
Consultation du mode d'emploi	14
Désinstallation du logiciel et du pilote d'imprimante	14
Lancement du logiciel P-touch Editor Ver.3.1	15
Lancement de P-touch Editor Ver.3.1	15
Lancement du logiciel P-touch Quick Editor	16
Lancement de P-touch Quick Editor	16
Utilisation de P-touch Quick Editor	16
Réglage de la taille de l'étiquette	16
Entrée de texte	17
Importation de texte	17
Utilisation de la liste d'historique du texte	17
Ajout d'un symbole	17
Changement de la couleur du fond	18
Affichage du texte	18
Impression	18
Masquage/affichage de P-touch Quick Editor (Windows seulement)	18
Pour quitter P-touch Quick Editor	18
Impression d'une étiquette	19
Retrait du dos de l'étiquette	19
Pour quitter P-touch Quick Editor	20
Entretien	20
Nettoyage de la tête d'impression et du rouleau	20
Nettoyage du couteau du ruban	21
Dépannage	21
Contrôle de l'état de P-touch	21
Solution des problèmes	22
Spécifications du matériel	22
Accessoires	23


Déballage

- **PT-1500PC** (avec cadre à photo monté)
- **Cassette de ruban TZ de 12 mm (1/2 po) de large** (caractères noirs sur fond blanc ; 26 1/4 pi (8 mètres))
- **Adaptateur secteur** (modèle AD-60 ; pour le branchement de la PT-1500PC dans la prise secteur)
- **Câble d'interface USB** (pour le raccordement de la PT-1500PC à un ordinateur compatible PC ou un Macintosh)
- **Référence rapide**
- **CD-ROM contenant le logiciel PC et Mac et leurs manuels**

Description générale



Précautions générales

- Utilisez exclusivement des rubans Brother TZ avec cet appareil. N'utilisez pas de rubans ne portant pas le logo .
- Ne tirez pas sur le ruban qui sort de la P-touch. Vous risqueriez d'endommager le ruban.
- Évitez d'utiliser l'appareil dans des endroits très poussiéreux, et mettez-le à l'abri des rayons du soleil et de la pluie.
- N'exposez pas l'appareil à des températures ou une humidité élevées.
- Ne laissez pas d'objets en vinyle ou en caoutchouc en contact avec l'appareil pendant longtemps. Cela pourrait laisser des taches.
- Ne nettoyez pas l'appareil avec de l'alcool ou d'autres solvants organiques. Utilisez uniquement un linge doux et sec.
- Ne posez de corps étrangers ni rien d'autre sur l'appareil.
- Pour ne pas vous blesser, ne touchez pas le tranchant du couteau.
- Ne touchez pas la tête d'impression, qui devient très chaude pendant l'utilisation de la P-touch. La tête d'impression reste encore chaude quelque temps après la mise hors tension.
- Utilisez uniquement l'adaptateur secteur fourni (modèle AD-60), qui a été conçu exclusivement pour l'appareil. L'utilisation d'un autre adaptateur secteur annulerait la garantie.
- Utilisez uniquement le câble d'interface USB fourni. L'utilisation d'un autre câble annulerait la garantie.
- Si vous ne prévoyez pas d'utiliser l'appareil pendant un certain temps, débranchez l'adaptateur secteur.
- N'essayez pas de démonter la P-touch.
- IBM® est une marque de International Business Machines, Inc.
- Microsoft® et Microsoft Windows® sont des marques déposées de Microsoft Corp. aux Etats-Unis et dans d'autres pays.
- Macintosh et Power Macintosh sont des marques déposées de Apple Computer, Inc.
- Tous les autres noms de logiciels et de produits sont des marques ou des marques déposées des sociétés respectives.

Insertion d'une photo dans le cadre à photo

Vous pouvez insérer une photo dans le cadre à photo fixé à la PT-1500PC, ce qui en fait un élément décoratif sur votre lieu de travail.

Pour insérer la photo dans le cadre à photo, vous avez deux méthodes au choix :

- En retirant le cadre à photo de la PT-1500PC

- 1 Retirez le cadre à photo de la PT-1500PC en tirant délicatement sur le cadre, et en le saisissant par l'arrière de la PT-1500PC comme indiqué.

☞ *Faites attention à ce que le couvercle du logement du ruban ne s'ouvre pas quand vous retirez le cadre à photo.*

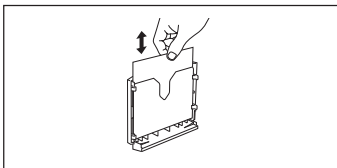
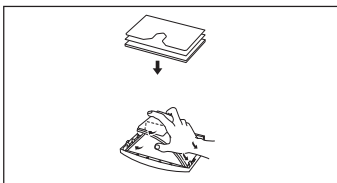
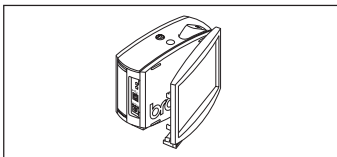
- 2 Retirez le dos en carton et la feuille de protection transparente du cadre à photo.

- 3 Empilez la feuille de protection transparente, la photo et le dos en carton l'un sur l'autre, dans cet ordre, face vers le bas.

- 4 Insérez une extrémité de la pile sous les deux languettes sur un côté du cadre, puis insérez la pile sous les deux languettes de l'autre côté du cadre.

- 5 Fixez le cadre à photo sur le côté de la PT-1500PC opposé au couvercle du logement du ruban.

- Sans retirer le dos en carton ni la feuille de protection transparente du cadre à photo
 - Glissez la photo entre le dos en carton et la feuille de protection transparente.



Les cassettes de ruban

- Ne tirez pas sur le ruban qui sort de la P-touch. Vous risqueriez d'endommager le ruban.
- Si vous fixez l'étiquette sur une surface humide ou sale, elle risque de se décoller facilement. Avant de fixer l'étiquette, nettoyez la surface où vous allez la coller.
- Selon les conditions de l'environnement et le matériau, l'état, la rugosité et la forme de la surface de fixation, il est possible que l'étiquette se déplace ou se décolle. Pour vérifier la force d'adhérence de l'étiquette ou avant d'utiliser l'étiquette sur un endroit particulièrement sensible, faites un essai en collant un petit morceau d'étiquette sur une section dissimulée de la surface de collage prévue.
- Le soleil, le vent et la pluie risquent de provoquer une perte de couleur de l'étiquette ou de la décoller.
- Les inscriptions effectuées avec une encre à base d'huile ou à base d'eau risquent d'être visibles même si l'étiquette est collée dessus. Pour les dissimuler, collez deux étiquettes l'une sur l'autre, ou utilisez un autocollant à base sombre.
- Ce ruban peut ne pas convenir dans les cas où des dommages ou des blessures risquent d'entraîner des obligations contractuelles.

Remplacement de la cassette de ruban

- 1 Soulevez le couvercle du logement du ruban pour l'ouvrir. La cassette se dégage également.

☞ *Faites attention à ce que le cadre à photo ne tombe pas lorsque le couvercle du logement du ruban est ouvert.*

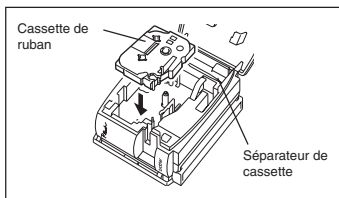
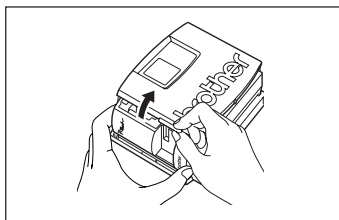
- 2 S'il y a déjà une cassette de ruban dans l'appareil, sortez-la en tirant droit dessus.
- 3 Si le ruban encreur de la cassette de ruban à installer est distendu, tournez la roue dentée avec le doigt dans le sens de la flèche sur la cassette jusqu'à ce que le ruban soit bien tendu. Par ailleurs, vérifiez que l'extrémité du ruban avance bien sous le guide de ruban.

☞ *Si vous insérez une cassette de ruban neuve dotée d'une butée, n'oubliez pas de retirer la butée.*

- 4 Insérez la cassette de ruban à fond dans le logement de ruban en veillant à ce que tout le dos de la cassette touche bien le fond du logement.

☞ *Lorsque vous insérez la cassette de ruban, veillez à ce que le ruban ne soit pas pris sur le coin du guide métallique.*

- 5 Refermez le couvercle du logement de ruban à fond en appuyant sur la section hachurée du couvercle près de la fente de sortie du ruban.

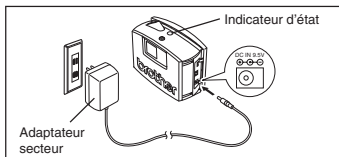


Raccordement de l'adaptateur secteur

Raccordez l'adaptateur secteur à la PT-1500PC comme indiqué ci-dessous.

- 1 Insérez la fiche du cordon de l'adaptateur dans le connecteur marqué DC IN 9.5V sur la PT-1500PC.
- 2 Insérez la fiche de l'adaptateur dans la prise secteur la plus proche. L'indicateur d'état s'allume en vert pour indiquer que l'appareil est sous tension.

☞ *Pour mettre la PT-1500PC hors tension, appuyez sur la touche d'alimentation/avance de façon que l'indicateur d'état s'éteigne.*



Touche d'alimentation/avance

La touche d'alimentation/avance (⏻) sert à mettre la PT-1500PC sous et hors tension et à avancer le ruban.

- Pour mettre la PT-1500PC sous et hors tension :
 - Appuyez une fois sur ⏻.
- Pour avancer le ruban :
 - Maintenez ⏻ enfoncée pendant au moins deux secondes.

Raccordement du câble d'interface USB

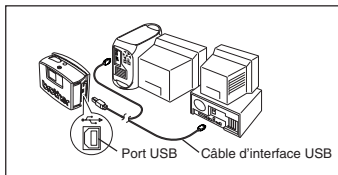
Raccordez la PT-1500PC à l'ordinateur comme indiqué ci-dessous.

☞ Lorsque vous raccordez la PT-1500PC à un ordinateur compatible IBM PC, il faut que le logiciel de conception d'étiquettes et le pilote d'imprimante soient installés avant de raccorder la PT-1500PC à l'ordinateur et de la brancher sur l'adaptateur secteur. Effectuez la procédure d'installation des pages 6 à 10 pour installer le logiciel et le pilote d'imprimante, puis raccordez la PT-1500PC à l'ordinateur lorsque vous y êtes invité.

❶ Insérez le connecteur plat du câble d'interface USB fourni dans le port USB de l'ordinateur.

❷ Insérez le connecteur carré du câble d'interface USB fourni dans le port USB (⏻) de la PT-1500PC.

☞ Si vous faites le raccordement USB via un concentrateur, le raccordement peut ne pas être correct en fonction du type de concentrateur. Si l'impression n'est pas possible avec un raccordement par concentrateur, essayez de raccorder la PT-1500PC directement à l'ordinateur avec le câble d'interface USB.



Logiciel et pilote d'imprimante

Brother Co., Ltd. et ses fournisseurs détiennent tous les droits et les droits d'auteur de ce logiciel (y compris, mais sans s'y limiter, les programmes, images, clip art, modèles, et textes incorporés dans le logiciel), le texte des manuels fournis et les copies du logiciel. Ce logiciel, en partie ou en totalité, ne peut être ni copié, ni modifié, ni désossé, ni démonté ni décompilé sans permission.

Le CD-ROM fourni permet d'installer les programmes suivants :

- **P-touch Quick Editor**
- **P-touch Editor Ver.3.1**
- **Pilote d'imprimante PT-1500PC**

Pour les utilisateurs d'un ordinateur compatible PC (Windows® 98/98SE/Me/2000)

Pour pouvoir imprimer des étiquettes sur la PT-1500PC, il faut que le logiciel de conception d'étiquettes et le pilote d'imprimante de la PT-1500PC soient installés. Pour concevoir les étiquettes à imprimer sur la PT-1500PC, vous avez deux applications au choix sur le CD-ROM : P-touch Quick Editor, et P-touch Editor Ver.3.1.

Avant l'installation

Vérifiez que la configuration de votre système remplit les conditions suivantes.

Ordinateur : IBM PC ou compatible

Système d'exploitation : Microsoft® Windows® 2000 ou préinstallé avec Windows® 98/98SE/Me

Espace libre sur le disque dur : Au moins 20 Mo

Mémoire disponible : Au moins 32 Mo

Moniteur : Carte graphique VGA ou plus puissante

Port USB

Lecteur de CD-ROM

☞ **Ne raccordez pas la PT-1500PC à l'ordinateur avant d'avoir installé le logiciel de conception d'étiquettes, sinon il risque de ne pas être installé correctement. Ne raccordez pas la PT-1500PC avant d'y avoir été invité.**

☞ *L'installation de Windows® 2000 exige des privilèges d'administrateur. De plus, l'impression exige des privilèges d'administrateur ou d'utilisateur de puissance. Ce logiciel ne peut pas fonctionner dans des groupes d'utilisateurs.*

Installation de P-touch Quick Editor

Le logiciel P-touch Quick Editor assure un accès rapide aux fonctions de conception d'étiquette les plus simples permettant une entrée de texte et une impression instantanée des étiquettes. Installez le logiciel P-touch Quick Editor sur le PC en procédant de la manière suivante.

- 1 Insérez le CD-ROM fourni dans le lecteur de CD-ROM de l'ordinateur. Une boîte de dialogue s'affiche automatiquement pour vous permettre de sélectionner la langue.



Si la boîte de dialogue ne s'affiche pas automatiquement, double-cliquez sur "Poste de travail" dans le bureau, double-cliquez sur l'icône du lecteur de CD-ROM qui renferme le CD-ROM, puis double-cliquez sur "Setup.exe" pour afficher la boîte de dialogue.

- 2 Sélectionnez la langue de votre système d'exploitation Windows, puis cliquez sur le bouton OK. Une boîte de dialogue s'affiche pour vous permettre de sélectionner quoi installer.



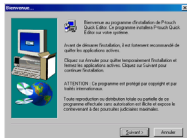
- ☞ *Si vous ne souhaitez installer que le pilote d'imprimante, cliquez sur le bouton du bas (Driver) sur le côté droit. La première boîte de dialogue Configuration du pilote s'affiche pour vous informer que le pilote d'imprimante de la PT-1500PC va être installé.*



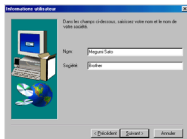
Continuez avec la procédure de "Installation du pilote d'imprimante", à la page 9.

Pour installer le logiciel P-touch Editor Ver.3.1, cliquez sur le bouton du haut (P-touch Editor) sur le côté droit. Ensuite, effectuez la procédure de "Installation de P-touch Editor Ver.3.1", à la page 8.

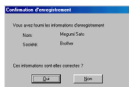
- 3 Cliquez sur le bouton gauche (P-touch Quick Editor). L'assistant InstallShield® pour l'installation du logiciel P-touch Quick Editor est lancé, puis la boîte de dialogue Bienvenue s'affiche.



- 4 Lisez attentivement le contenu de la boîte de dialogue, puis cliquez sur le bouton Suivant pour continuer. La boîte de dialogue Informations utilisateur s'affiche.



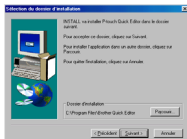
- 5 Entrez les informations nécessaires dans les cases appropriées (si les informations ont déjà été enregistrées dans Windows®, elles s'affichent automatiquement), puis cliquez sur le bouton Suivant. Une boîte de dialogue s'affiche vous demandant de confirmer les informations entrées.



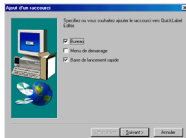
- 6 Cliquez sur le bouton Oui pour enregistrer les informations entrées.

☞ Pour modifier les informations, cliquez sur le bouton Non, puis revenez à l'étape 4.

La boîte de dialogue Sélection du dossier d'installation s'affiche.



- 7 Cliquez sur le bouton Suivant pour commencer l'installation.
- 8 Lorsque P-touch Quick Editor est installé, une boîte de dialogue s'affiche pour vous permettre de sélectionner où ajouter le raccourci d'accès à P-touch Quick Editor (page 16).



- 9 Sélectionnez l'emplacement du raccourci et cliquez sur le bouton Suivant. Une boîte de dialogue s'affiche pour vous permettre de sélectionner si vous souhaitez installer le pilote d'imprimante ou non.

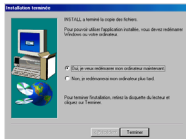


Pour installer le pilote d'imprimante, cliquez sur le bouton Oui. La première boîte de dialogue Configuration du pilote s'affiche pour vous informer que le pilote d'imprimante de la PT-1500PC va être installé.



Continuez avec la procédure de "Installation du pilote d'imprimante", à la page 9.

Si le pilote d'imprimante est déjà installé, cliquez sur le bouton Non. Une boîte de dialogue s'affiche pour vous indiquer que l'installation est terminée.



Sélectionnez "Oui, je veux redémarrer mon ordinateur maintenant", cliquez sur le bouton Terminer pour redémarrer l'ordinateur, et enlevez le CD-ROM de l'ordinateur.

Installation de P-touch Editor Ver.3.1

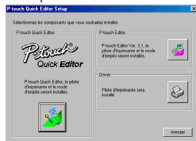
Le logiciel P-touch Editor Ver.3.1 comprend diverses fonctions plus complexes pour impression de code à barres et d'images, ce qui vous permet de dessiner pratiquement n'importe quel type d'étiquette imaginable. Installez le logiciel P-touch Editor Ver.3.1 sur le PC en procédant de la façon suivante.

- 1 Insérez le CD-ROM fourni dans le lecteur de CD-ROM de l'ordinateur. Une boîte de dialogue s'affiche automatiquement pour vous permettre de sélectionner la langue.



Si la boîte de dialogue ne s'affiche pas automatiquement, double-cliquez sur "Poste de travail" dans le bureau, double-cliquez sur l'icône du lecteur de CD-ROM qui renferme le CD-ROM, puis double-cliquez sur "Setup.exe" pour afficher la boîte de dialogue.

- 2 Sélectionnez la langue de votre système d'exploitation Windows, puis cliquez sur le bouton OK. Une boîte de dialogue s'affiche pour vous permettre de sélectionner quoi installer.



Si vous ne souhaitez pas installer le pilote d'imprimante, cliquez sur le bouton du bas (Driver) sur le côté droit. La première boîte de dialogue Configuration du pilote s'affiche pour vous informer que le pilote d'imprimante de la PT-1500PC va être installé. Continuez avec la procédure de "Installation du pilote d'imprimante", à la page 9. Pour installer le logiciel P-touch Quick Editor, cliquez sur le bouton gauche (P-touch Quick Editor). Ensuite, effectuez la procédure de "Installation de P-touch Quick Editor" de la page 6.

- 3 Cliquez sur le bouton du haut (P-touch Editor). L'assistant InstallShield® pour l'installation du logiciel P-touch Editor Ver.3.1 est lancé, puis la boîte de dialogue Bienvenue s'affiche.

- 4 Suivez les instructions qui s'affichent et continuez l'installation. Pour l'installation, vous avez plusieurs méthodes au choix.

Typique

Toutes les options de base (P-touch Editor Ver.3.1, Clip Art, Modèles auto formatés, Aide et 13 polices de caractères) sont installées.

Compacte

Seul P-touch Editor Ver.3.1 est installé.

Personnalisée

Editeur : P-touch Editor Ver.3.1

Clip Art : Illustrations pour la fonction Clip Art de P-touch Editor Ver.3.1

Polices : 13 polices de caractères

Modèles auto formatés : Modèles pour la fonction de formatage automatique

Mode d'emploi : Mode d'emploi (HTML) de P-touch Editor Ver.3.1

Vous pouvez également consulter le mode d'emploi sur le CD-ROM sans l'installer dans l'ordinateur.

Aide : Fichiers d'aide de P-touch Editor Ver.3.1

Si vous pouvez cliquer sur le bouton Changer pendant qu'une option est sélectionnée, vous pourrez sélectionner des sous-composants. Cliquez sur le bouton Changer pour afficher la boîte de dialogue Sélectionner les sous-composants, et sélectionnez les sous-composants que vous souhaitez installer en cochant leur case. Si vous n'avez pas installé toutes les options ni tous les sous-composants, certaines fonctions de P-touch Editor Ver.3.1 ne seront pas disponibles. Quand vous avez sélectionné les sous-composants souhaités, cliquez sur le bouton Continuer.

- 5 Lorsque l'installation de P-touch Editor Ver.3.1 est terminée, une boîte de dialogue s'affiche pour vous permettre de sélectionner si vous souhaitez installer le pilote d'imprimante ou non.

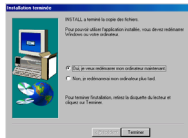


Pour installer le pilote d'imprimante, cliquez sur le bouton Oui. La première boîte de dialogue Configuration du pilote s'affiche pour vous informer que le pilote d'imprimante de la PT-1500PC va être installé.



Continuez avec la procédure de "Installation du pilote d'imprimante" ci-dessous.

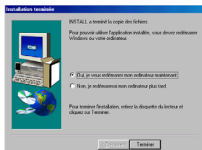
Si le pilote d'imprimante est déjà installé, cliquez sur le bouton Non. Une boîte de dialogue s'affiche pour vous indiquer que l'installation est terminée.



Sélectionnez "Oui, je veux redémarrer mon ordinateur maintenant", cliquez sur le bouton Terminer pour redémarrer l'ordinateur, et enlevez le CD-ROM de l'ordinateur.



- 3 Cliquez sur le bouton Terminer. Une boîte de dialogue s'affiche pour vous indiquer que l'installation est terminée.



- 4 Sélectionnez "Oui, je veux redémarrer mon ordinateur maintenant", cliquez sur le bouton Terminer pour redémarrer l'ordinateur, et enlevez le CD-ROM de l'ordinateur.

Consultation du mode d'emploi

Vous pouvez consulter le mode d'emploi de P-touch Editor soit en insérant le CD-ROM dans le lecteur chaque fois que vous souhaitez vous y reporter, soit en l'installant sur le disque dur de façon à pouvoir le consulter à tout moment. Le mode d'emploi étant un document au format HTML, vous aurez besoin d'un moteur de recherche pour le lire.

- Sur le CD-ROM :
 - 1 Démarrez Windows Explorer.
 - 2 Sélectionnez le lecteur de CD-ROM.
 - 3 Double-cliquez sur "Main.htm" dans le dossier Mode d'emploi à l'intérieur du dossier Ptouch sur le CD-ROM.
- Dans la fenêtre du groupe P-touch Editor 3.1 :
 - Double-cliquez sur l'icône "Le manuel d'utilisation P-touch Editor Ver.3.1".
- Avec le bouton Démarrer :
 - 1 Cliquez sur le bouton Démarrer dans la barre de tâches pour afficher le menu Démarrer.
 - 2 Sélectionnez "Programmes".
 - 3 Sélectionnez "P-touch Editor 3.1".
 - 4 Cliquez sur "Le manuel d'utilisation P-touch Editor Ver.3.1".

Installation du pilote d'imprimante

Avec la fonction Plug-and-Play, les nouveaux périphériques raccordés au système sont détectés, et leur pilote est automatiquement installé. Si vous souhaitez raccorder la PT-1500PC via le port USB, son pilote sera installé avec la fonction Plug-and-Play. Lisez attentivement les instructions d'installation décrites ci-dessous avant d'installer le pilote d'imprimante fourni sur le CD-ROM.

Ne raccordez pas la PT-1500PC avant d'y avoir été invité.

- 1 Cliquez sur le bouton Suivant. Une boîte de dialogue s'affiche pour vous inviter à raccorder la PT-1500PC à l'ordinateur.

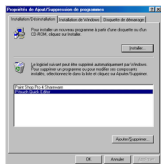


- 2 Raccordez la PT-1500PC à l'ordinateur à l'aide du câble d'interface USB fourni comme expliqué à la page 5, puis mettez la PT-1500PC sous tension. Une boîte de dialogue s'affiche pour vous informer que le pilote d'imprimante est installé.

Désinstallation du logiciel et du pilote d'imprimante

Pour désinstaller le logiciel P-touch Editor Ver.3.1/ P-touch Quick Editor du PC, procédez de la façon suivante.

- 1 Démarrez Windows® 98/98SE/Me/2000.
- 2 Cliquez sur le bouton Démarrer dans la barre de tâches, sélectionnez "Paramètres", puis sélectionnez "Panneau de configuration".
- 3 Dans la fenêtre Panneau de configuration, double-cliquez sur "Ajout/Suppression de programmes".

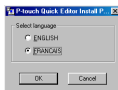


- 4 Dans la boîte de dialogue Propriétés de Ajout/Suppression de programmes, sélectionnez "P-touch Quick Editor" (pour supprimer le logiciel P-touch Quick Editor) ou "P-touch Editor 3.1" (pour supprimer le logiciel P-touch Editor Ver.3.1), puis cliquez sur le bouton Ajouter/Supprimer.
- 5 Un message apparaît pour vous demander si vous voulez supprimer l'application sélectionnée. Cliquez sur le bouton Oui pour supprimer l'application.

Si vous ne voulez pas supprimer l'application, cliquez sur le bouton Non.
- 6 Dans la boîte de dialogue qui apparaît pour vous indiquer que l'application est supprimée, cliquez sur le bouton OK.

Remplacement, suppression ou ajout d'un autre pilote d'imprimante

- 1 Mettez la PT-1500PC sous tension, puis débranchez-la de l'ordinateur.
- 2 Insérez le CD-ROM fourni dans le lecteur de CD-ROM de l'ordinateur. Une boîte de dialogue s'affiche automatiquement pour vous permettre de sélectionner la langue.



Si la boîte de dialogue ne s'affiche pas automatiquement, double-cliquez sur "Poste de travail" dans le bureau, double-cliquez sur l'icône du lecteur de CD-ROM qui renferme le CD-ROM, puis double-cliquez sur "Setup.exe" pour afficher la boîte de dialogue.

- 3 Sélectionnez la langue de votre système d'exploitation Windows, puis cliquez sur le bouton OK. Une boîte de dialogue s'affiche pour vous permettre de sélectionner quoi installer.



- 4 Cliquez sur le bouton du bas (Driver) sur le côté droit. La première boîte de dialogue Configuration du pilote s'affiche pour vous permettre de sélectionner si vous voulez remplacer, supprimer ou ajouter un autre pilote d'imprimante pour la PT-1500PC.



- 5 Sélectionnez l'opération souhaitée, puis cliquez sur le bouton Suivant.

☞ Si vous sélectionnez "Remplacer par une nouvelle Brother PT-1500PC", le pilote d'imprimante préalablement installé est supprimé et remplacé par un nouveau. Sélectionnez cette option pour effectuer une mise à niveau du pilote d'imprimante, ou si vous fonctionnez sous Windows® 2000, pour passer à une PT-1500PC ayant un autre numéro de série.

Si vous sélectionnez "Ajouter une Brother PT-1500PC", un nouveau pilote d'imprimante est ajouté. Avec USB sous Windows® 98/Me, seul un port est ajouté, sans ajouter la PT-1500PC comme nouvelle imprimante. Sélectionnez cette option si vous raccordez plusieurs PT-1500PC au même ordinateur.

- 6 Si vous avez sélectionné "Remplacer par une nouvelle Brother PT-1500PC" ou "Ajouter une Brother PT-1500PC" : Une boîte de dialogue s'affiche pour vous inviter à raccorder la PT-1500PC à l'ordinateur.



Raccordez la PT-1500PC à l'ordinateur à l'aide du câble d'interface USB fourni comme expliqué à la page 5, puis mettez la PT-1500PC sous tension. Une boîte de dialogue s'affiche pour vous informer que le pilote d'imprimante est installé.

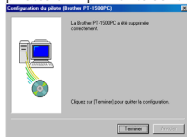


Sélectionnez "Oui, redémarrer immédiatement", et cliquez sur le bouton Terminer pour redémarrer l'ordinateur.

Si vous avez sélectionné "Supprimer une Brother PT-1500PC" : Une boîte de dialogue s'affiche pour vous demander de confirmer la suppression de tous les pilotes d'imprimante de la PT-1500PC.



Cliquez sur le bouton Oui. Une boîte de dialogue s'affiche pour vous indiquer que les pilotes d'imprimante sont supprimés.



- ☞ Cliquez sur le bouton Terminer. Si une boîte de dialogue s'affiche pour vous expliquer que vous devez redémarrer l'ordinateur, sélectionnez l'option de redémarrage de l'ordinateur, puis cliquez sur le bouton Terminer.

Pour les utilisateurs d'un Macintosh

Pour pouvoir imprimer des étiquettes sur la PT-1500PC, il faut que le logiciel de conception d'étiquettes et le pilote d'imprimante soient installés. Pour concevoir les étiquettes à imprimer sur la PT-1500PC, vous avez deux applications au choix sur le CD-ROM : P-touch Quick Editor, et P-touch Editor Ver.3.1.

Avant l'installation

Vérifiez que la configuration de votre système remplit les conditions suivantes.

Ordinateur : Macintosh

Système d'exploitation : Mac OS 8.6 ou ultérieur

* Ce logiciel n'est compatible qu'avec le système Mac OS X Classique.

☞ *La version Mac du logiciel est conçue pour un Macintosh avec système d'exploitation anglais. Si vous installez le logiciel sur un Macintosh avec système d'exploitation dans une autre langue, le logiciel risque de ne pas fonctionner correctement.*

Espace libre sur le disque dur : Au moins 30 Mo

☞ *Il faudra au moins quelques centaines de mégaoctets supplémentaires d'espace libre sur le disque dur pour pouvoir imprimer de longues étiquettes ou une grande quantité de données.*

Espace libre de mémoire disponible : Au moins 24 Mo

Port USB

Lecteur de CD-ROM

Installation de P-touch Quick Editor

Le logiciel P-touch Quick Editor assure un accès rapide aux fonctions de conception d'étiquette les plus simples permettant une entrée de texte et une impression instantanée des étiquettes. Installez le logiciel P-touch Quick Editor sur le Mac en procédant de la manière suivante.

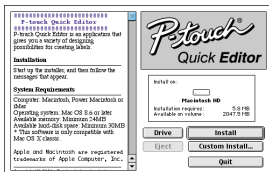
❶ La PT-1500PC et l'ordinateur étant hors tension, raccordez la PT-1500PC au Macintosh à l'aide du câble d'interface USB fourni. Laissez bien la PT-1500PC hors tension.

❷ Mettez le Macintosh sous tension.

❸ Insérez le CD-ROM fourni dans le lecteur de CD-ROM de l'ordinateur. Un dossier s'ouvre pour vous permettre de voir le contenu du CD-ROM.



❹ Double-cliquez sur l'icône "P-touch Quick Editor Installer" dans le dossier qui s'affiche. L'installateur démarre.

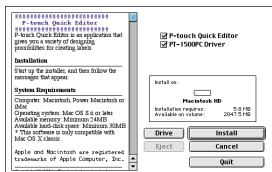


❺ Sélectionnez la méthode d'installation.

Cliquez sur le bouton "Install" pour démarrer immédiatement l'installation des options les plus élémentaires.

Il faut environ 30 Mo d'espace libre sur le disque dur pour commencer l'installation. Pour pouvoir installer toutes les options, il faudra environ 30 Mo d'espace libre sur le disque dur. Si vous avez suffisamment d'espace sur le disque dur, cliquez sur le bouton "Install".

Si vous cliquez sur le bouton "Custom Install" une boîte de dialogue s'affiche pour vous permettre de sélectionner quelles options installer.



Seules les options dont la case est cochée sont installées. Sélectionnez les options que vous souhaitez installer, et cliquez sur le bouton "Install" pour commencer l'installation.

✎ Pour pouvoir imprimer sur la PT-1500PC, sélectionnez "PT-1500PC Driver" pour l'installation.

- 3 Insérez le CD-ROM fourni dans le lecteur de CD-ROM de l'ordinateur. Un dossier s'ouvre pour vous permettre de voir le contenu du CD-ROM.



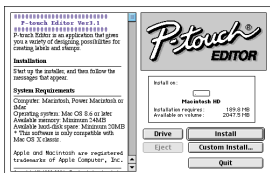
- 4 Double-cliquez sur le dossier "P-touch Editor Ver3.1" pour l'ouvrir.



- 5 Double-cliquez sur l'icône "P-touch Editor 3.1 Installer" dans le dossier. L'installateur démarre.



- 7 Lorsque la boîte de dialogue s'affiche pour vous demander si vous voulez redémarrer l'ordinateur, cliquez sur le bouton "Restart" pour redémarrer l'ordinateur.



- 6 Sélectionnez la méthode d'installation.

Installation de P-touch Editor Ver.3.1

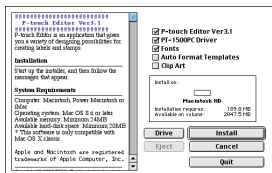
Le logiciel P-touch Editor Ver.3.1 comprend diverses fonctions plus complexes pour impression de code à barres et d'images, ce qui vous permet de dessiner pratiquement n'importe quel type d'étiquette imaginable. Installez le logiciel P-touch Editor Ver.3.1 sur l'ordinateur en procédant de la façon suivante.

- 1 La PT-1500PC et l'ordinateur étant hors tension, raccordez la PT-1500PC au Macintosh à l'aide du câble d'interface USB fourni. Laissez bien la PT-1500PC hors tension.
- 2 Mettez le Macintosh sous tension.

Cliquez sur le bouton "Install" pour démarrer immédiatement l'installation des options les plus élémentaires. (Certaines illustrations Clip Art ne seront pas installées.)

Il faut environ 30 Mo d'espace libre sur le disque dur pour commencer l'installation. Pour pouvoir installer toutes les options, il faudra environ 120 Mo d'espace libre sur le disque dur. Si vous avez suffisamment d'espace sur le disque dur, cliquez sur le bouton "Install".

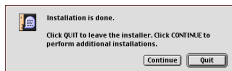
Si vous cliquez sur le bouton "Custom Install", une boîte de dialogue s'affiche pour vous permettre de sélectionner quelles options installer.



Seules les options dont la case est cochée sont installées. Sélectionnez les options que vous souhaitez installer, et cliquez sur le bouton "Install" pour commencer l'installation.

☞ Pour pouvoir imprimer sur la PT-1500PC, sélectionnez "PT-1500PC Driver" pour l'installation.

- Lorsque l'installation est terminée et que la boîte de dialogue suivante apparaît, cliquez sur le bouton "Quit".

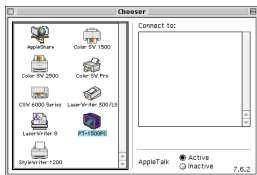


- Lorsque la boîte de dialogue s'affiche pour vous demander si vous voulez redémarrer l'ordinateur, cliquez sur le bouton "Restart" pour redémarrer l'ordinateur.



Sélection de l'imprimante

- Déroulez le menu Apple et sélectionnez "Sélecteur" pour afficher la fenêtre "Sélecteur".
- Dans la liste de gauche, cliquez sur l'icône PT-1500PC.



- Refermez la fenêtre "Sélecteur" pour confirmer les réglages.

Consultation du mode d'emploi

Vous pouvez consulter le mode d'emploi de P-touch Editor soit en insérant le CD-ROM dans le lecteur chaque fois que vous souhaitez vous y reporter, soit en l'installant sur le disque dur de façon à pouvoir le consulter à tout moment. Le mode d'emploi étant un document au format HTML, vous aurez besoin d'un moteur de recherche pour le lire.

- Sur le CD-ROM :
 - Double-cliquez sur "Main.htm" dans le dossier Mode d'emploi à l'intérieur du dossier P-touch Editor Ver.3.1 sur le CD-ROM.
- Avec le bouton Démarrer :
 - Double-cliquez sur "Main.htm" dans le dossier Mode d'emploi à l'intérieur du dossier P-touch Editor Ver.3.1 sur le disque dur.

Désinstallation du logiciel et du pilote d'imprimante

Pour désinstaller P-touch Quick Editor, P-touch Editor Ver.3.1 et le pilote d'imprimante, procédez de la façon suivante.

☞ Lorsque vous supprimez le pilote d'imprimante, assurez-vous que la P-touch est hors tension et débranchée.

- Glissez-déplacez le dossier suivant sur l'icône de la poubelle :
 - Dossier P-touch Quick Editor (pour le logiciel P-touch Quick Editor)
 - Dossier P-touch Editor Ver.3.1 (pour le logiciel P-touch Editor Ver.3.1)
- Dans le dossier Système, ouvrez le dossier Extensions.
- Glissez-déplacez les icônes suivantes sur l'icône de la poubelle :
 - PT-1500PC et USB PT-1500PC Extension
- Dans le dossier Système, ouvrez le dossier Préférences.
- Glissez-déplacez les icônes suivantes sur l'icône de la poubelle :
 - P-touch Quick Editor Préf, P-touch Editor 3.1 Préf, et PT-1500PC Préf

Le logiciel et le pilote d'imprimante sont maintenant supprimés.

Lancement du logiciel P-touch Editor Ver.3.1

Lancement de P-touch Editor Ver.3.1

Avec l'application P-touch Editor Ver.3.1, n'importe qui pourra créer et imprimer des étiquettes plus complexes adaptées à pratiquement tous les besoins imaginables.

Sur un ordinateur compatible IBM PC :

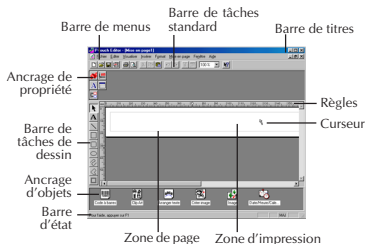
- En cliquant sur l'icône P-touch Editor :
 - Double-cliquez sur l'icône P-touch Editor 3.1 dans la fenêtre du groupe P-touch Editor 3.1.



- Avec le bouton Démarrer :
 - 1 Cliquez sur le bouton Démarrer dans la barre de tâches pour afficher le menu Démarrer.
 - 2 Sélectionnez "Programmes".
 - 3 Sélectionnez "P-touch Editor 3.1".
 - 4 Cliquez sur "P-touch Editor 3.1".

Quand P-touch Editor Ver.3.1 a démarré, la fenêtre suivante s'affiche.

- ☞ Pour les détails sur les fonctions de P-touch Editor Ver.3.1, voyez le mode d'emploi, que vous pouvez soit installer dans l'ordinateur soit consulter sur le CD-ROM.

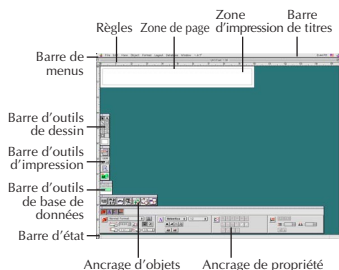


Sur un ordinateur Macintosh :

- Double-cliquez sur l'icône P-touch Editor Ver.3.1.6 dans le dossier P-touch Editor Ver.3.1 installé dans l'ordinateur.

Quand P-touch Editor Ver.3.1 a démarré, la fenêtre suivante s'affiche.

- ☞ Pour les détails sur les fonctions de P-touch Editor Ver.3.1, voyez le "User's Guide", que vous pouvez soit installer dans l'ordinateur soit consulter sur le CD-ROM.



Lancement du logiciel P-touch Quick Editor

Lancement de P-touch Quick Editor

☞ Si vous avez installé P-touch Quick Editor sur votre ordinateur, vous pouvez ajouter des raccourcis vers le poste de travail, le menu Démarrer et la barre d'outils Quick Launch.

Sur un ordinateur compatible IBM PC :

- Si vous avez ajouté un raccourci vers le menu Démarrer :
 - P-touch Quick Editor démarre automatiquement lorsque vous démarrez votre ordinateur.
- Si vous avez ajouté un raccourci vers le poste de travail :
 - Double-cliquez sur l'icône P-touch Quick Editor dans le poste de travail.
- Si vous avez ajouté un raccourci vers la barre d'outils Quick Launch :
 - Double-cliquez sur l'icône P-touch Quick Editor dans la barre d'outils Quick Launch.
- Si vous n'avez pas ajouté de raccourci :

- 1 Cliquez sur le bouton Démarrer dans la barre de tâches pour afficher le menu Démarrer.
- 2 Sélectionnez "Programmes".
- 3 Cliquez sur "P-touch Quick Editor".

Quand P-touch Quick Editor a démarré, la fenêtre suivante s'affiche.

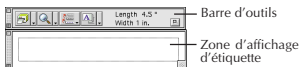


☞ Vous pouvez masquer ou afficher P-touch Quick Editor en cliquant sur son icône dans le tiroir système, à droite de la barre de tâches.

Sur un ordinateur Macintosh :

- Double-cliquez sur l'icône P-touch Quick Editor dans le dossier P-touch Quick Editor installé dans l'ordinateur.

Quand P-touch Quick Editor a démarré, la fenêtre suivante s'affiche.




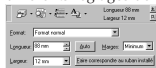
Utilisation de P-touch Quick Editor

Le P-touch Quick Editor vous permet de créer des étiquettes simples rapidement et en toute facilité. Outre diverses fonctions qui sont accessibles via les boutons de la barre d'outils, un clic droit de la souris (Windows) ou une pression maintenue sur la touche Control et un clic (Macintosh) dans la zone d'affichage de l'étiquette fait apparaître un menu déroulant qui renferme d'autres commandes.

Réglage de la taille de l'étiquette

Avant d'entrer le texte, vous devez régler la taille de l'étiquette. Vous disposez d'un choix de tailles de page pré-réglées adaptées à différents besoins.

- 1 Cliquez sur la flèche à côté du bouton Propriétés () pour afficher un menu déroulant.
- 2 Cliquez sur [Réglages du ruban] pour afficher différents réglages de format d'étiquettes.




☞ Vous pouvez également afficher les Réglages du ruban en sélectionnant [Afficher propriétés], puis en cliquant sur [Réglages du ruban] dans le menu déroulant, qui s'affiche avec un clic droit (Windows) ou en maintenant la touche Control enfoncée et en cliquant (Macintosh) dans la zone d'affichage de l'étiquette.

- 3 Dans la liste Format, cliquez sur le format d'étiquette souhaité.

☞ Vous pouvez également régler la taille de page de l'étiquette en spécifiant les paramètres Longueur et Largeur ou en glissant-déplaçant les bords de l'étiquette dans la zone d'affichage jusqu'à ce que vous obteniez la taille de page voulue.

Entrée de texte

Le texte entier se formate rapidement en spécifiant la police, la taille, le style et l'alignement. De plus vous pouvez tracer un cadre tout autour du texte.


- 1 Cliquez sur la flèche à côté du bouton Propriétés () pour afficher un menu déroulant.
- 2 Cliquez sur [Réglages du texte] pour afficher différents paramètres de formatage du texte.



☞ Vous pouvez également afficher les Réglages du texte en sélectionnant [Afficher propriétés], puis en cliquant sur [Réglages du texte] dans le menu déroulant, qui s'affiche avec un clic droit (Windows) ou en maintenant la touche Control enfoncée et en cliquant (Macintosh) dans la zone d'affichage de l'étiquette.

- 3 Dans Réglages du texte, cliquez sur les formats de texte souhaités.
- 4 Cliquez sur la zone d'affichage de l'étiquette, puis tapez ou importez le texte.

☞ Quand vous tapez le texte dans la zone d'affichage de l'étiquette, le texte s'affiche tel qu'il apparaîtra quand il sera imprimé. Mais si vous cliquez sur le bouton

Changer vue (), le texte s'affiche dans la boîte de texte, ce qui vous permet de mieux voir le texte entré.

Importation de texte


Vous pouvez importer en toute facilité dans l'étiquette un texte qui a déjà été entré dans une autre application.

- 1 Sélectionnez le texte dans l'autre application.
- 2 Importez le texte dans la page de l'étiquette soit en appuyant sur les touches de raccourci spécifiées (Windows seulement), soit en le glissant-déplaçant depuis l'autre application.

☞ (Windows seulement) Pour spécifier les touches de raccourci à utiliser pour importer le texte, effectuez un clic droit dans la zone d'affichage de l'étiquette (ou dans la boîte de texte), puis cliquez sur [Options] dans le menu qui apparaît. Dans la boîte de dialogue Options qui s'affiche, sélectionnez les touches de raccourci souhaitées pour importer le texte.

Utilisation de la liste d'historique du texte

Les 10 textes imprimés les plus récemment sont automatiquement enregistrés à des fins d'utilisation ultérieure.

- 1 Cliquez sur le bouton Historique du texte () pour afficher la liste Historique du texte.
- 2 Cliquez sur le texte souhaité.

☞ Le texte sélectionné dans la liste Historique du texte remplace tous les textes déjà entrés dans la page.

Ajout d'un symbole

Vous pouvez ajouter un symbole, choisi dans les différentes polices de symboles installées, sur la gauche du texte de l'étiquette.

- 1 (Windows) Effectuez un clic droit dans la zone d'affichage de l'étiquette (ou la boîte de texte), sélectionnez [Symboles] dans le menu qui apparaît, puis cliquez sur [Insérer/Changer]. La boîte de dialogue d'entrée de symbole s'affiche. (Macintosh) Maintenez la touche Control enfoncée et cliquez dans la zone d'affichage de l'étiquette (ou la boîte de texte), sélectionnez [Symbol font] dans le menu qui apparaît, puis cliquez sur [Import/Change]. Une boîte de dialogue affichant les symboles apparaît.



- 2 Dans la liste Police du Symbole, sélectionnez la police de symboles.
- 3 Dans l'affichage Liste des Symboles, sélectionnez le symbole.
- 4 Cliquez sur le bouton OK. Le symbole sélectionné est ajouté à la gauche du texte.

☞ Si un symbole a déjà été ajouté au texte, il sera remplacé par le nouveau symbole sélectionné.

Changement de la couleur du fond


Vous pouvez changer la couleur du fond de la page en fonction de vos préférences.

- (Windows) Effectuez un clic droit dans la zone d'affichage de l'étiquette (ou la boîte de texte), sélectionnez [Couleur arrière-plan] dans le menu qui apparaît, puis cliquez sur la couleur souhaitée dans la liste.

(Macintosh) Maintenez la touche Control enfoncée et cliquez dans la zone d'affichage de l'étiquette (ou la boîte de texte), sélectionnez [Background Color] dans le menu qui apparaît, puis cliquez sur la couleur souhaitée dans la liste.

☞ *Pour sélectionner une autre couleur que celles de la liste, sélectionnez [Réglages personnalisés] (Windows) ou [User Setting] (Macintosh) dans le sous-menu "Background Color", créez la couleur de votre choix dans la boîte de dialogue qui apparaît, et cliquez sur le bouton OK.*


Affichage du texte

Vous pouvez faire défiler les pages qui sont trop longues pour tenir sur l'écran en cliquant sur le bouton Arranger () pour afficher le côté gauche, le centre puis le côté droit de la page à chaque clic sur le bouton.

☞ *Si vous avez éloigné la zone d'affichage de l'étiquette (ou la boîte de texte) de la barre d'outils, elle sera ancrée avant de défiler.*

Impression

Avant d'imprimer une étiquette, vous pouvez sélectionner certaines options d'impression.

- 1 Cliquez sur la flèche à côté du bouton Imprimer () pour afficher un menu déroulant.

- 2 (Windows) Cliquez sur [Options d'impression]. La boîte de dialogue Imprimer apparaît.

(Macintosh) Cliquez sur [Print]. Une boîte de dialogue contenant les options d'impression apparaît.

☞ *Sur le Macintosh, vous pouvez également afficher cette boîte de dialogue en cliquant sur le bouton "Print".*

- 3 Sélectionnez les paramètres d'impression.

Repères de découpage : Cette option vous permet de sélectionner si vous voulez imprimer ou non des repères de découpage (:), qui indiquent l'endroit où couper l'étiquette pour que les marges gauche et droite soient égales.


Impression miroir : Cette option vous permet d'imprimer le texte à l'envers pour pouvoir le coller sur une fenêtre.

Copies : Cette option vous permet de régler le nombre d'exemplaires à imprimer.

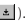
- 4 (Windows) Cliquez sur le bouton OK.

(Macintosh) Cliquez sur le bouton "Print". La page s'imprime.

(Windows) Pour commencer l'impression :

- 1 Cliquez sur le bouton Imprimer () ou cliquez sur la flèche à côté du bouton Imprimer, et cliquez sur [Imprimer] dans le menu déroulant.
- 2 Sélectionnez les paramètres d'impression.
- 3 Cliquez sur le bouton OK.

Masquage/affichage de P-touch Quick Editor (Windows seulement)

Vous pouvez masquer P-touch Quick Editor en cliquant sur le bouton Dissimuler (). Pour réafficher P-touch Quick Editor, cliquez sur son icône dans le tiroir système, à droite de la barre de tâches.

Pour quitter P-touch Quick Editor

- (Windows) Effectuez l'une des deux opérations suivantes :
 - Effectuez un clic droit sur l'icône P-touch Quick Editor dans le tiroir système, puis cliquez sur [Quitter] dans le menu qui apparaît.
 - Effectuez un clic droit dans la zone d'affichage de l'étiquette (ou la boîte de texte), puis cliquez sur [Quitter] dans le menu qui apparaît.

(Macintosh) Effectuez l'une des deux opérations suivantes :

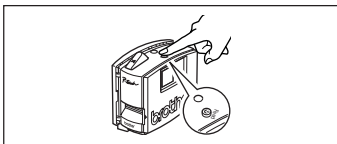
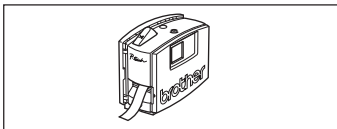
- Cliquez sur [Quit] dans le menu [File].
- Maintenez la touche Control enfoncée et cliquez dans la zone d'affichage de l'étiquette (ou la boîte de texte), puis cliquez sur [Quit] dans le menu qui apparaît.

Impression d'une étiquette

- 1 Mettez la PT-1500PC sous tension et démarrez l'ordinateur.
- 2 Démarrez P-touch Quick Editor ou P-touch Editor Ver.3.1, et vérifiez que la PT-1500PC est bien sélectionnée comme imprimante.
- 3 Concevez l'étiquette.
- 4 Cliquez sur la commande [Imprimer] dans l'application, sélectionnez les paramètres d'impression, puis cliquez sur le bouton Imprimer. L'indicateur d'état de la PT-1500PC clignote pendant la réception des données. Lorsque l'impression de l'étiquette est terminée, appuyez sur la touche de couteau du ruban pour couper l'étiquette.

☞ Si vous imprimez plusieurs exemplaires de l'étiquette, la PT-1500PC cesse d'imprimer pendant quelques instants de façon à laisser la tête d'impression refroidir. Puis l'impression reprend quand la tête a suffisamment refroidi.

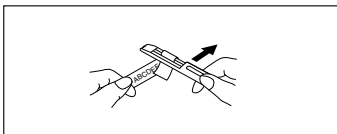
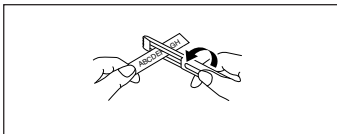
☞ Pour faire avancer le ruban, maintenez la touche alimentation/avance enfoncée pendant quelques secondes.



Retrait du dos de l'étiquette

Le séparateur de ruban fourni vous permet de décoller en toute facilité le dos des étiquettes imprimées sur un ruban plastifié.

- 1 Tenez le ruban de la main gauche avec la surface imprimée dirigée vers le haut, et tenez le bâtonnet de la main droite.
- 2 Faites passer le ruban à mi-chemin dans le long orifice étroit du bâtonnet.
- 3 Tournez le bâtonnet de trois-quarts de tour vers vous, puis éloignez le bâtonnet de vous comme indiqué sur le schéma.
- 4 Décollez le dos de l'étiquette.



Pour quitter P-touch Quick Editor

Sur un ordinateur compatible IBM PC :

- Depuis l'application :
 - Effectuez un clic droit sur la zone d'affichage de l'étiquette (ou la boîte de texte), puis cliquez sur [Quitter] dans le menu qui apparaît.
- Depuis la barre de tâches :
 - Effectuez un clic droit sur l'icône P-touch Quick Editor dans le tiroir système, à droite de la barre de tâches, puis cliquez sur [Quitter] dans le menu qui apparaît.

Sur un ordinateur Macintosh :

- Depuis le menu déroulant :
 - Maintenez la touche Control enfoncée, et cliquez sur la zone d'affichage de l'étiquette (ou la boîte de texte), puis cliquez sur [Quit] dans le menu qui apparaît.
- Depuis le menu de l'application :
 - Cliquez sur le menu [File], puis cliquez sur la commande [Quit].

Entretien

Nettoyage de la tête d'impression et du rouleau

Une ligne horizontale blanche qui apparaît sur l'étiquette imprimée signifie que la tête d'impression et le rouleau sont sales. Nettoyez la tête d'impression et le rouleau en procédant de la façon suivante.

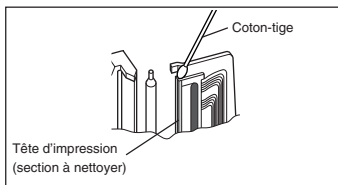
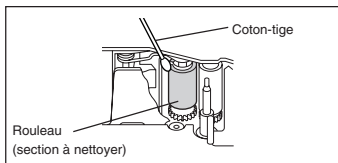
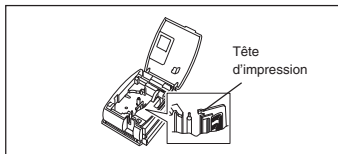
- 1 Mettez la PT-1500PC hors tension.
- 2 Ouvrez le couvercle du logement du ruban.
- 3 Retirez la cassette de ruban s'il y en a une.

- 4 Utilisez un coton-tige sec pour essuyer délicatement et de haut en bas la tête d'impression et le rouleau.

Attention: Faites attention à ne pas toucher le couteau près de la tête d'impression et du rouleau lorsque vous les nettoyez. Par ailleurs, n'essayez pas de nettoyer la tête d'impression tout de suite après l'impression, car vous risqueriez de vous brûler.

- 5 Insérez la cassette de ruban, puis refermez le couvercle du logement du ruban.

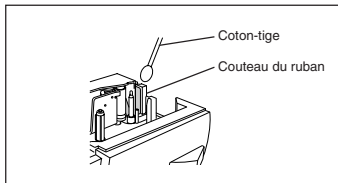
* Le nettoyage s'effectuera en toute facilité avec la cassette de nettoyage pour tête d'impression en option (TZ-CL4).



Nettoyage du couteau du ruban

Au bout d'un certain temps, des matières adhésives risquent de s'accumuler sur le couteau, l'empêchant de couper et provoquant des bourrages du ruban. Une fois par an, nettoyez le couteau avec un coton-tige trempé dans de l'alcool isopropyle (alcool à brûler).

☞ *Ne touchez pas le tranchant du couteau, car vous pourriez vous blesser.*



Dépannage

Contrôle de l'état de P-touch

Vous pouvez déterminer l'état de la PT-1500PC avec l'indicateur d'état.

Indicateur d'état	Cause possible → Correction
Allumé	<ul style="list-style-type: none">• La P-touch fonctionne normalement et elle est en état de veille.
Clignote un petit nombre de fois	<ul style="list-style-type: none">• La P-touch est train de recevoir les données de l'ordinateur, et la réception s'effectue correctement.
Clignote rapidement	<ul style="list-style-type: none">• Il n'y a pas de cassette. → Insérez une cassette.• Il s'est produit une erreur de transmission. → Cliquez sur la touche d'alimentation/avance pour mettre la PT-1500PC hors tension, puis à nouveau sous tension.• Vous avez appuyé sur la touche de couteau du ruban pendant l'impression. → Recommencez l'impression.
Clignote, l'intervalle éteint étant plus long que l'intervalle allumé	<ul style="list-style-type: none">• Il s'est produit une erreur EEPROM. → Contactez votre service après-vente.
Clignote lentement	<ul style="list-style-type: none">• La tête d'impression est en train de refroidir. → Attendez que l'impression reprenne.

Solution des problèmes

Si vous pensez que la P-touch ne fonctionne pas correctement mais que vous n'arrivez pas à déterminer la cause du problème avec l'indicateur d'état, consultez la liste des problèmes possibles ci-dessous, puis effectuez les corrections nécessaires.

Problème	Cause possible	Correction
La P-touch n'imprime pas. Une erreur d'impression est indiquée.	<ul style="list-style-type: none">Le câble d'interface n'est pas raccordé correctement.La cassette de ruban n'est pas insérée correctement.Le couvercle du logement de ruban est ouvert.	Vérifiez que le câble d'interface est raccordé correctement, que la cassette de ruban est insérée correctement, et que le couvercle du logement de ruban est fermé.
Pendant l'impression, des bandes apparaissent sur le ruban.	Il n'y a pas de ruban dans la cassette.	Insérez une cassette neuve, et cliquez sur la touche d'alimentation/avance ou mettez la P-touch hors tension puis à nouveau sous tension.
L'indicateur d'état ne s'allume pas ou ne clignote pas.	L'adaptateur secteur n'est pas raccordé correctement.	Vérifiez si l'adaptateur secteur est raccordé correctement. Si la touche d'alimentation ne s'allume toujours pas, contactez votre service après-vente.
Une ligne horizontale blanche apparaît sur l'étiquette imprimée.	La tête d'impression et le rouleau sont sales.	Nettoyez la tête d'impression et le rouleau en procédant comme indiqué dans "Nettoyage de la tête d'impression et du rouleau", à la page 20.
Une erreur de transmission des données s'affiche sur l'ordinateur.	Vous avez sélectionné le mauvais port.	Windows Sous "Imprimer par le port suivant" de la boîte de dialogue Propriétés de l'imprimante, sélectionnez "PTUSB:" pour le raccordement USB. Mac Sélectionnez dans le "Sélecteur" la PT-1500PC à laquelle la P-touch est raccordée.

* Si vous raccordez plusieurs modèles de P-touch similaires via leur port USB, sélectionnez "PTUSB (PT-1500PC-XXXXXXXX):", (où XXXXXXXXX est le numéro de série) à la place de "PTUSB:". Le numéro de série se trouve au-dessus du code barres, sur le fond de la P-touch.

Spécifications du matériel

Alimentation :	CA 120 V, 60 Hz (adaptateur secteur modèle AD-60)
Ruban d'étiquette :	5 largeurs au choix: 6 mm (1/4 po) 9 mm (3/8 po) 12 mm (1/2 po) 18 mm (3/4 po) 24 mm (1 po)
Tête d'impression :	112 points 180 dpi
Port :	USB
Dimensions :	166 × 66,5 × 137,4 mm (6 1/2 po × 2 2/3 po × 5 3/8 po)
Poids :	540 g (18 on)

Accessoires

• Fournitures

Vous pouvez vous procurer des cassettes de ruban auprès de votre revendeur. Brother ne saurait être responsable des anomalies provoquées par l'utilisation de fournitures non agréées.

Avec cet appareil, utilisez exclusivement des rubans TZ. N'utilisez pas de rubans ne portant pas le logo 

N° de stock	Description	Qté/Paquet	Prix
24 mm (1 po)			
TZ151	Caractères noirs sur ruban clair	1	25,99\$
TZ251	Caractères noirs sur ruban blanc	1	28,99\$
TZ451	Caractères noirs sur ruban rouge	1	28,99\$
TZ651	Caractères noirs sur ruban jaune	1	28,99\$
TZB51	Caractères noirs sur ruban orange fluorescent	1	35,99\$
TZ252	Caractères rouges sur ruban blanc	1	28,99\$
TZ253	Caractères bleus sur ruban blanc	1	28,99\$
TZ354	Caractères dorés sur ruban noir	1	31,99\$
TZ155	Caractères blancs sur ruban clair	1	32,95\$
TZ355	Caractères blancs sur ruban noir	1	31,99\$
TZS251	Industriel (à adhérence spéciale) caractères noirs sur ruban blanc	1	31,99\$
18 mm (3/4 po)			
TZ141	Caractères noirs sur ruban clair	1	22,99\$
TZM41	Caractères noirs sur ruban clair (mat)	1	24,99\$
TZ241	Caractères noirs sur ruban blanc	1	24,99\$
TZ641	Caractères noirs sur ruban jaune	1	24,99\$
TZB41	Caractères noirs sur ruban orange fluorescent	1	29,99\$
TZ242	Caractères rouges sur ruban blanc	1	24,99\$
TZ243	Caractères bleus sur ruban blanc	1	24,99\$
TZ344	Caractères dorés sur ruban noir	1	28,99\$
TZ345	Caractères blancs sur ruban noir	1	28,99\$
TZ545	Caractères blancs sur ruban bleu	1	28,99\$
TZS241	Industriel (à adhérence spéciale) caractères noirs sur ruban blanc	1	27,99\$
12 mm (1/2 po)			
TZ131	Caractères noirs sur ruban clair	1	19,99\$
TZ231	Caractères noirs sur ruban blanc	1	20,99\$
TZM31	Caractères noirs sur ruban clair (mat)	1	20,99\$
TZ431	Caractères noirs sur ruban rouge	1	20,99\$
TZ531	Caractères noirs sur ruban bleu	1	20,99\$
TZ631	Caractères noirs sur ruban jaune	1	20,99\$
TZ731	Caractères noirs sur ruban vert	1	20,99\$
TZ132	Caractères rouges sur ruban clair	1	19,99\$
TZ135	Caractères blancs sur ruban clair	1	23,95\$
TZ232	Caractères rouges sur ruban blanc	1	20,99\$
TZ133	Caractères bleus sur ruban clair	1	19,99\$
TZ233	Caractères bleus sur ruban blanc	1	20,99\$
TZ334	Caractères dorés sur ruban noir	1	24,99\$
TZ335	Caractères blancs sur ruban noir	1	24,99\$
TZ435	Caractères blancs sur ruban rouge	1	24,99\$
TZS231	Industriel (à adhérence spéciale) caractères noirs sur ruban blanc	1	23,99\$
9 mm (3/8 po)			
TZ121	Caractères noirs sur ruban clair	1	16,99\$
TZ221	Caractères noirs sur ruban blanc	1	19,99\$
TZ222	Caractères rouges sur ruban blanc	1	19,99\$
TZ223	Caractères bleus sur ruban blanc	1	19,99\$
TZ325	Caractères blancs sur ruban noir	1	22,99\$
TZS221	Industriel (à adhérence spéciale) caractères noirs sur ruban blanc	1	21,99\$

N° de stock	Description	Qté/Paquet	Prix
6 mm (1/4 po)			
TZ111	Caractères noirs sur ruban clair	1	14,99\$
TZ211	Caractères noirs sur ruban blanc	1	16,99\$
TZ315	Caractères blancs sur ruban noir	1	20,99\$
TZS211	Industriel (à adhérence spéciale) caractères noirs sur ruban blanc	1	19,99\$

Ruban non laminé

N° de stock	Description	Qté/Paquet	Prix
18 mm (3/4 po)			
TZN641	Caractères noirs sur ruban jaune	1	21,99\$
TZN541	Caractères noirs sur ruban bleu	1	21,99\$
TZNF41	Caractères noirs sur ruban violet	1	21,99\$
12 mm (1/2 po)			
TZN631	Caractères noirs sur ruban jaune	1	17,99\$
TZN531	Caractères noirs sur ruban bleu	1	17,99\$
TZNF31	Caractères noirs sur ruban violet	1	17,99\$

Ruban transfert avec reqqassage

N° de stock	Description	Qté/Paquet	Prix
18 mm (3/4 po)			
TZ1Y41	Caractères noirs	1	29,95\$

Ruban de sécurité

N° de stock	Description	Qté/Paquet	Prix
18 mm (3/4 po)			
TZSE4	Caractères noirs sur ruban blanc	1	49,95\$

Ruban en tissu

N° de stock	Description	Qté/Paquet	Prix
12 mm (1/2 po)			
TZFA3	Caractères bleus sur ruban blanc	1	34,95\$

Ensemble de tampon

N° de stock	Description	Qté/Paquet	Prix
24 mm (1 po) Espace Utilisable – 13,5 × 65 mm			
SKLB	Ensemble de tampons GRAND FORMAT (Le porte-tampon + cassette de ruban)	1	54,95\$
SHLB	Le porte-tampon GRAND FORMAT	1	27,45\$
18 mm (3/4 po) Espace Utilisable - 9 × 55 mm			
SKMB	Ensemble de tampons FORMAT MOYEN (Le porte-tampon + cassette de ruban)	1	49,95\$
SHMB	Le porte-tampon FORMAT MOYEN	1	24,95\$

Options

N° de stock	Description	Qté/Paquet	Prix
TZCL4	Cassette de nettoyage de tête d'impression	1	24,95\$

BON DE COMMANDE POUR LES ACCESSOIRES

Veuillez faire parvenir ce bon de commande à vos clients/concessionnaires dans le cas où il n'ont pas d'inventaires ou s'ils préfèrent commander par le téléphone. Pour commander par téléphone, appelez Brother International au 1-800-668-2768, et donnez votre numéro de carte Visa ou MasterCard.

Référence	Description	Prix	Quantité	Total
TOTAL				

Les prix sont sujets à changements sans préavis.

Pour remplir le bon de commande :

1. Consultez les renseignements au verso de ce bon et sélectionnez les items requis.
2. Complétez le bon de commande au-dessus et indiquez la quantité requise pour chaque item (pour vos dossiers).
3. Entrez le total sous "Total fournitures/accessoires" ci-dessous (pour vos dossiers).
4. Ajoutez la taxe de vente et les frais d'expédition/manutention appropriés (pour vos dossiers).
5. Donnez votre numéro de carte Visa ou MasterCard, de même la date d'expiration.

Total Fournitures/Accessoires	,	\$
Tous les résidents du Canada doivent	TPS	,
ajouter les taxes de ventes applicables. (TPS et TVP)	TVP	,
Expédition/Manutention	,	5\$
MONTANT D'Ú	,	\$

TPS No. R100663764
TVP No. 100100117TQ0001

* Les prix sont sujets à changements sans préavis.



BON DE COMMANDE POUR LES ACCESSOIRES

Veuillez faire parvenir ce bon de commande à vos clients/concessionnaires dans le cas où il n'ont pas d'inventaires ou s'ils préfèrent commander par le téléphone. Pour commander par téléphone, appelez Brother International au 1-800-668-2768, et donnez votre numéro de carte Visa ou MasterCard.

Référence	Description	Prix	Quantité	Total
TOTAL				

Les prix sont sujets à changements sans préavis.

Pour remplir le bon de commande :

1. Consultez les renseignements au verso de ce bon et sélectionnez les items requis.
2. Complétez le bon de commande au-dessus et indiquez la quantité requise pour chaque item (pour vos dossiers).
3. Entrez le total sous "Total fournitures/accessoires" ci-dessous (pour vos dossiers).
4. Ajoutez la taxe de vente et les frais d'expédition/manutention appropriés (pour vos dossiers).
5. Donnez votre numéro de carte Visa ou MasterCard, de même la date d'expiration.

Total Fournitures/Accessoires	,	\$
Tous les résidents du Canada doivent	TPS	,
ajouter les taxes de ventes applicables. (TPS et TVP)	TVP	,
Expédition/Manutention	,	5\$
MONTANT D'Ú	,	\$

TPS No. R100663764
TVP No. 100100117TQ0001

* Les prix sont sujets à changements sans préavis.



brother®