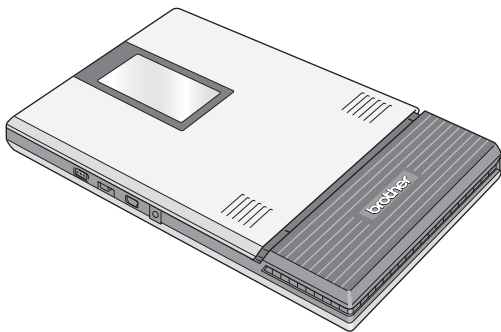


brother[®]
At your side.

Softwarehandleiding

MPRINT
MW-260
Mobiele printer



- Lees deze handleiding aandachtig door voordat u de printer gaat gebruiken.
- Bewaar de handleiding goed zodat u deze later nog kunt raadplegen.

- Microsoft[®], Windows[®], Windows Mobile[™] en Windows Vista[™] zijn gedeponeerde handelsmerken van Microsoft Corporation in de Verenigde Staten en andere landen.
- De officiële naam van Pocket PC 2003 is Windows Mobile[™] 2003 Software voor PocketPC.
- Bluetooth[®] en de Bluetooth[®]-logo's zijn handelsmerken van Bluetooth[®] SIG, Inc. die in licentie zijn gegeven aan Brother Industries, Ltd.
- De afbeeldingsfiltersoftware is gedeeltelijk gebaseerd op het werk van Group 42, Inc.
- Een deel van de afbeeldingsfiltersoftware is gedeeltelijk gebaseerd op het werk van de onafhankelijke JPEG Group.
- VS-FlexGrid Pro Copyright(C) 1999 VideoSoft Corporation.
- Alle andere hier vermelde software- en productnamen zijn handelsmerken of gedeponeerde handelsmerken van de betreffende eigenaren.

INHOUDSOPGAVE

1	Systeemeisen	2
2	Communicatie via Bluetooth-technologie	4
3	Gegevens afdrukken vanaf een Windows-computer	6
	De software installeren	6
	Afdrukken	14
	P-touch Editor starten	15
	P-touch Editor 4.2 gebruiken	16
	P-touch Editor 4.2-vensterstructuur en -sectiefuncties	17
	Databasevenster	19
	Afdrukken vanuit andere programma's	20
	De installatie van de software ongedaan maken	21
4	Gegevens vanaf een PocketPC afdrukken .	22
	De software installeren	23
	Afdrukken	26
	Afdrukprocedures	27
	De installatie van de software ongedaan maken	42
5	Printerinstellingen wijzigen	43
	Instellingen wijzigen	43

1 Systeemeisen

Deze mobiele printer kan gegevens afdrucken afkomstig van een Windows[®]-computer, een PocketPC (PDA met PocketPC) of Windows Mobile[™].

Windows[®]-computer

De systeemconfiguratie moet aan de volgende eisen voldoen om deze printer te kunnen gebruiken.

■ Systeemeisen voor PC

Processor	Pentium 266 MHz of sneller aanbevolen.
Besturingssysteem	Microsoft [®] Windows [®] 2000 Professional Windows [®] XP/Windows Vista [™]
Interface	Voldoet aan USB 2.0 (Snel) Voldoet aan Bluetooth 1.1 met standaardondersteuning van seriële- poortprofiel ^{*1}
Beschikbaar geheugen	64 MB of meer aanbevolen
Vrije ruimte op de vaste schijf	Minimaal 70 MB

- Een processor en geheugen groter dan aanbevolen voor elk besturingssysteem is vereist.



***1** Raadpleeg onze website op <http://www.brother.com> voor informatie over Windows[®]-computers en Bluetooth-adapters waarvan de werking al is gecontroleerd.

Voor het afdrucken van gegevens van een Windows[®]-computer → zie pagina 6.

PocketPC (PDA met PocketPC)

De systeemconfiguratie van de PocketPC moet aan de volgende eisen voldoen om deze printer te kunnen gebruiken.

■ Systeemeisen voor PocketPC

Processor	ARM
Besturingssysteem	Microsoft® PocketPC 2003 Microsoft® PocketPC 2003 SE Microsoft® Windows Mobile® 5.0
Interface	Voldoet aan USB 2.0 (Snel) Voldoet aan Bluetooth 1.1 met standaardondersteuning van seriële-poortprofiel* ¹ Voldoet aan IrDA 1.3

- Voor het installeren van de software hebt u een Windows®-computer nodig die u kunt aansluiten op de PocketPC.



*1 Raadpleeg onze website op <http://www.brother.com> voor informatie over PocketPC's waarvan de werking al is gecontroleerd.

Voor het afdrukken van gegevens van een PocketPC → zie pagina 22.

2 Communicatie via Bluetooth-technologie

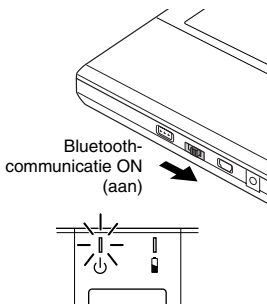
Om deze printer met de Windows[®]-computer of de PocketPC te laten communiceren, moet u verschillende Bluetooth-instellingen opgeven.



- Hieronder staan de instructies voor de basisprocedures waarmee u een Bluetooth-communicatie tot stand kunt brengen. Meer informatie vindt u in de handleiding van uw Bluetooth-apparaat.

1 Zet de interfaceschakelaar op Bluetooth.

→ Het blauwe statusindicatielampje gaat branden.



2 Voer de Bluetooth-verbindingsoftware uit op de Windows[®]-computer of PDA.

3 Gebruik de Bluetooth-verbindingsoftware om Bluetooth-apparaten te zoeken.

→ 'MW-260xxxx' is gedetecteerd. 'xxxx' zijn de laatste 4 cijfers van het serienummer.

4 Selecteer deze printer in de lijst met apparatuur.

- Het scherm waarin u de pincode moet invullen, wordt alleen weergegeven als u de printer voor het eerst verbindt met de Windows®-computer of PDA.



- Afhankelijk van het Bluetooth-apparaat kunt u worden gevraagd de pincode bij toekomstige verbindingen in te vullen.

5 Vul de pincode in (of het wachtwoord, op het moment van verzending van de printer wordt de pincode ingesteld op de laatste vier cijfers van het serienummer) en klik/tik op Enter.

- De melding Connected device Yes (Aangesloten apparaat ja) wordt weergegeven op het informatiescherm van het apparaat.

6 Gebruik de Bluetooth-verbindingsssoftware om de seriële poort als de verbindingsmethode voor deze printer te selecteren.



- Noteer het nummer van de COM-poort als dit verschijnt (afhankelijk van het type computer of PocketPC is dit nummer wellicht vereist om te kunnen afdrukken).

3 Gegevens afdrukken vanaf een Windows-computer


Om deze printer te kunnen gebruiken voor het afdrukken van gegevens vanaf een Windows®-computer moet de benodigde software op de computer zijn geïnstalleerd.

De software installeren



- Sluit de printer niet aan op de computer totdat u dat uitdrukkelijk wordt gevraagd.

1 Plaats de cd-rom in het cd-rom-station van uw Windows®-computer.

- Het installatieprogramma start automatisch en het dialoogvenster Brother Select Language (Taal selecteren) verschijnt.
- Als het installatieprogramma niet automatisch start, dubbelklikt u op Deze computer, selecteert u CD-station  en dubbelklikt u vervolgens op het bestand setup.exe.

2 Selecteer de gewenste taal en klik vervolgens op OK.

- Het venster Brother Mobile Software wordt weergegeven.



3 Klik op de bovenste knop (Pc (Windows)-software).

→ Er verschijnt een dialoogvenster waarin u kunt selecteren wat u wilt installeren.



4 Klik op de knop van de software die u wilt installeren.

Klik hier op de knop voor de Standard Installation

→ Installatie van Standard Installation wordt gestart.



■ Deze software wordt geïnstalleerd.

Software	Omschrijving
P-touch Editor 4.2	P-touch Editor 4.2
	P-touch Library 2.0
	P-touch Transfer Manager 2.0
	P-touch Printer Setting
	P-touch Editor 4.2 Add-Ins Utility
Printerstuurprogramma	Printerstuurprogramma (en hulpprogramma voor het stuurprogramma)

Bij de standaardinstallatie worden P-touch Editor 4.2 en vervolgens de printerstuurprogramma's geïnstalleerd. Ga verder met de installatie volgens de aanwijzingen op het scherm.

- 5** Voer de aanwijzingen uit die op het scherm verschijnen om de installatie te voltooien. Vervolgens wordt het printerstuurprogramma geïnstalleerd.

De installatieprocedure voor het printerstuurprogramma verschilt al naargelang het gebruikte besturingssysteem. Selecteer 'USB' of 'Bluetooth-communicatie' en klik vervolgens op OK.



Voor Windows® 2000 Professional met USB



Ga direct naar de procedure op pagina 9.

Voor Windows® XP met USB



Ga direct naar de procedure op pagina 10.

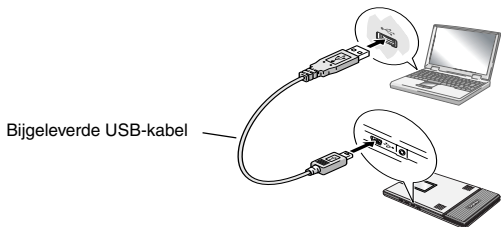
Voor Windows Vista met USB



Ga direct naar de procedure op pagina 11.

Voor Windows® 2000 Professional, (USB-verbinding)

- 6** Als het bericht 'Connect Brother MW-260, and then turn it on.' (Sluit Brother MW-260 aan en zet deze aan.) wordt weergegeven, sluit u de printer aan op de Windows®-computer met de bijgeleverde USB-kabel en zet u de printer aan.

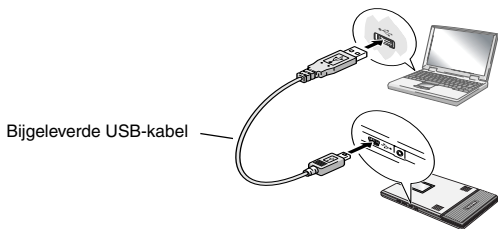
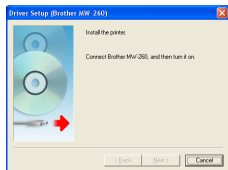


→ Het printerstuurprogramma wordt geïnstalleerd.

→ Ga verder met 'Afdrukken' op pagina 14.

Voor Windows® XP (USB-verbinding)

- 6** Als het bericht 'Connect Brother MW-260, and then turn it on.' (Sluit Brother MW-260 aan en zet deze aan.) wordt weergegeven, sluit u de printer aan op de Windows-computer met de bijgeleverde USB-kabel en zet u de printer aan.



→ De wizard 'Nieuwe hardware gevonden' wordt weergegeven.



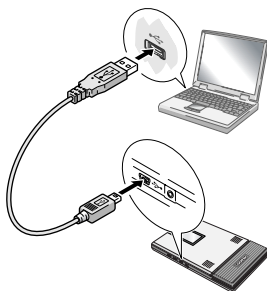
- Afhankelijk van het besturingssysteem dat wordt gebruikt, kan dit enige tijd in beslag nemen.

Voor Windows® Vista

- 6** Als het bericht 'Connect Brother MW-260, and then turn it on.' (Sluit Brother MW-260 aan en zet deze aan.) wordt weergegeven, sluit u de printer aan op de Windows-computer met de bijgeleverde USB-kabel en zet u de printer aan.



Bijgeleverde USB-kabel

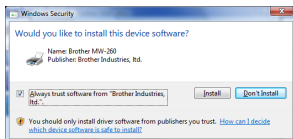


- Wanneer het apparaat wordt gedetecteerd, wordt het dialoogvenster van de wizard 'Nieuwe hardware gevonden' weergegeven.



- Afhankelijk van het besturingssysteem dat wordt gebruikt, kan dit enige tijd in beslag nemen.

7 Klik op Install (installeren).



Voltooi de installatie volgens de aanwijzingen op het scherm.

→ Ga verder met 'Afdrukken' op pagina 14.

Voor Windows[®]-computers (Bluetooth-verbinding)

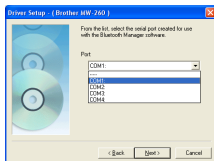
- 8** Selecteer 'Install' (Installeren) en klik op Next (Volgende).

→ Hiermee start u de installatie van het printerstuurprogramma.



- 9** Selecteer het nummer van de COM-poort die u gebruikt als Bluetooth-verbinding en klik op Next (Volgende).

→ Volg de aanwijzingen op het scherm totdat de installatie is voltooid.



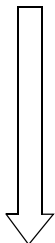
Afdrukken

De printer kan op twee verschillende manieren afdrukken.

DIRECT VANAF HET PC-SCHERM

Afdrukken vanuit P-touch Editor

De tekst of een afbeelding controleren en bewerken



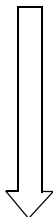
Afdrukken

→ Zie pagina 15.

DIRECT VANUIT WINDOWS-SOFTWARE

Afdrukken vanuit andere toepassingen, zoals tekstverwerkings- of spreadsheetprogramma's

De gegevens in het programma maken



Afdrukken

De MW-260 als printer selecteren

→ Zie pagina 20.



Het afdrukken begint

P-touch Editor starten

- 1** Om P-touch Editor te starten, klikt u op Start en vervolgens op **Alle Programma's - Brother P-touch - P-touch Editor 4.2.**



- P-touch Editor kan ook worden gestart door te dubbelklikken op de snelkoppeling op het bureaublad of op de snelkoppeling in de Snelstartbalk. (Alleen als tijdens de installatie snelkoppelingen zijn gemaakt.)

→ Wanneer P-touch Editor wordt gestart, wordt het opstartdialoogvenster weergegeven.

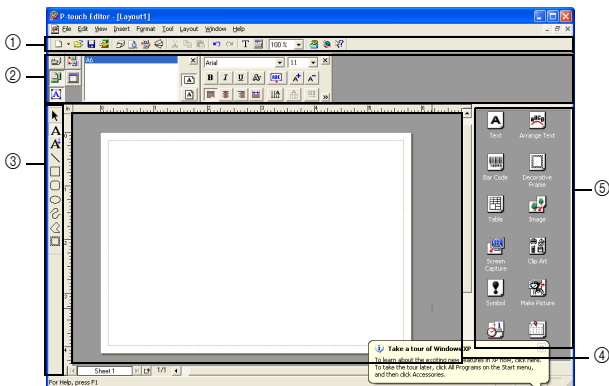
- 2** In het opstartdialoogvenster selecteert u de gewenste handeling en klikt u vervolgens op OK.



- U kunt de uitgevoerde handeling opgeven wanneer P-touch Editor wordt gestart door op **Options** (Opties) te klikken in het menu Tools (Hulpprogramma's) en vervolgens **Display Startup Dialog Box** (Opstartdialoogvenster weergegeven) te selecteren in het groepsvak 'Operations' (Handelingen) op het tabblad General (Algemeen).

P-touch Editor 4.2 gebruiken

Wanneer P-touch Editor 4.2 wordt gestart, wordt het volgende in het hoofdvenster weergegeven.



- ① Standaardwerkbalk
- ② Werkbalk Property (Eigenschappen)
- ③ Werkbalk Draw (Tekenen)
- ④ Lay-outvenster
- ⑤ Werkbalk Object

P-touch Editor 4.2-vensterstructuur en -sectiefuncties

① Standaardwerkbalk

Deze werkbalk bevat snelkoppelingen naar veelgebruikte opdrachten. De werkbalk kan worden weergegeven of verborgen door deze te selecteren in het submenu Toolbar (Werkbalk) van het menu View (Beeld).

② Werkbalk Property (Eigenschappen)

Deze werkbalk bevat de afdruk-, pagina-, tekst-, lay-out- en database-eigenschappen. Veelgebruikte functies en instellingen worden weergegeven in eigenschappen voor elke categorie. Het aantal eigenschappen dat kan worden geopend in dit gebied, hangt af van de breedte van het venster. Als niet alle geopende eigenschappen in de eigenschappenwerkbalk kunnen worden weergegeven, worden eerder geopende eigenschappen gesloten. Het pictogram links lijkt te zijn geselecteerd wanneer de eigenschappen zijn geopend.

■ Print Properties (Afdrukeigenschappen)

Geef afdrukeigenschappen op en druk af.

■ Page Properties (Pagina-eigenschappen)

Geef het papierformaat en de afdrukstand op.

■ Text Properties (Teksteigenschappen)

Geef instellingen op, zoals lettertype, lettergrootte, stijl en kleur, voor de geselecteerde tekst of voor de te maken tekst.

■ Layout Properties (Lay-outeigenschappen)

Geef de uitlijning, vergroting/verkleining, verplaatsing, rotatie en groepering/ophef groepering op voor de geselecteerde objecten. Alle instellingen zijn beschikbaar wanneer objecten in de lay-out zijn geselecteerd.

■ Database Properties (Database-eigenschappen)

Wijzig het databasebestand, verplaats, sorteer of zoek bestanden, wijzig samengevoegde velden of schakel tussen recordweergave/formulierweergave.

③Werkbalk Draw

Deze werkbalk bevat snelkoppelingen naar veelgebruikte tekenhulpmiddelen. De werkbalk bevat diverse hulpmiddelen, zoals voor het selecteren van objecten, het invoeren van tekst en tekenen.

④Lay-outvenster

Dit is het bewerkvenster. Hoewel de afbeelding zoveel mogelijk wordt weergegeven als het uiteindelijk afgedrukte resultaat, kunnen er verschillen optreden, bijvoorbeeld wanneer waarden van streepjescodes opnieuw worden berekend. Wanneer u een voorbeeld wilt bekijken dat meer bij het uiteindelijk afgedrukte resultaat ligt, selecteert u **Print Preview** (Afdrukvoorbeeld) in het menu File (Bestand) om een afdrukvoorbeeld te bekijken. Omdat slechts één pagina (één vel) tegelijk kan worden weergegeven, kunt u een vel toevoegen door te klikken op het pictogram in de linkerbenedenhoek (links van de horizontale schuifbalk) om meerdere pagina's te bewerken.

⑤Werkbalk Object

Deze werkbalk bevat pictogrammen om eenvoudig verschillende objecten in te voegen. Klik op een pictogram om een dialoogvenster weer te geven waarin u de objectinstellingen kunt opgeven. Omdat bijvoorbeeld een dialoogvenster met tabbladen voor het opgeven van het streepjescodeprotocol, streepjescodegegevens en andere streepjescodeinstellingen wordt weergegeven wanneer u klikt op het pictogram 'Bar Code' (Streepjescode), kunt u de benodigde instellingen opgeven en op OK klikken. Door het slepen van een pictogram naar het lay-outvenster voegt u het object toe op de opgegeven locatie.



- Het pictogram 'Screen Capture' (Schermvastlegging) in de werkbalk Object biedt u de mogelijkheid een in het scherm weergegeven afbeelding te knippen en als een afbeeldingsobject te importeren. Dit maakt het mogelijk internet- of e-mailinhoud eenvoudig te knippen en af te drukken.

Databasevenster

Dit venster wordt weergegeven als een database of de labellijst wordt geopend. Wanneer een invoegtoepassing wordt gestart, wordt de labellijst automatisch weergegeven als de software is ingesteld om tekst in de labellijst te registreren. Dit is handig wanneer u labels wilt maken met een indeling voor een specifieke labelprinter.



- Als u bijvoorbeeld gegevens uit Excel als een database wilt gebruiken, selecteert u **File - Database - Connect** (Bestand-Database-Verbinden). Raadpleeg de Help-functie in de software voor meer informatie.

Afdrukken vanuit andere programma's

Als u deze printer hebt geselecteerd voor afdrukken, kunt u gegevens uit andere toepassingen, zoals tekstverwerkings- of spreadsheetprogramma's, afdrukken.



- Deze printer is niet compatibel met sommige toepassingen. Meer gegevens over de compatibiliteit van toepassingen en informatie over het laatste printerstuurprogramma vindt u op onze website op <http://www.brother.com>.

De MW-260 als printer selecteren en afdrukken

Als voorbeeld beschrijven wij onderstaand de procedure voor Excel 2000.

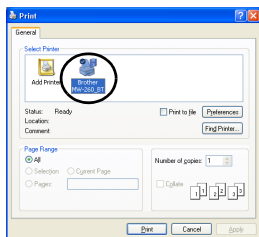
1 Maak de vereiste gegevens aan in Excel 2000.

2 Selecteer **Afdrukken** in het menu Bestand.

3 Selecteer **Brother MW-260** in de lijst met printers.

4 Klik op OK.

→ De gegevens worden naar de printer gestuurd en afgedrukt.



- De af te drukken gegevens moeten worden aangepast aan het papierformaat.

De installatie van de software ongedaan maken

Als deze printer niet langer wordt gebruikt, kan de installatie van P-touch Editor 4.2 en het printerstuurprogramma ongedaan worden gemaakt (verwijderd).

De installatie van het printerstuurprogramma ongedaan maken (verwijderen)

- 1** Klik op Start, wijs naar **Instellingen** en klik vervolgens op **Printers en faxapparaten**.

→ Printers wordt weergegeven.

- 2** Klik op **Eigenschappen voor server** in het menu Bestand.

→ Het dialoogvenster Eigenschappen voor afdrukserver wordt weergegeven.

- 3** Klik op het tabblad Stuurprogramma's en selecteer 'Brother MW-260'.

- 4** Klik op Verwijderen.

→ Het printerstuurprogramma wordt verwijderd.



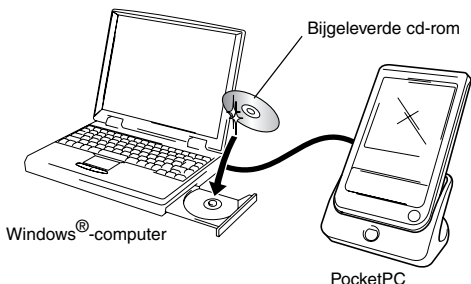
- Het pictogram wordt uit de lijst met printers verwijderd; het printerstuurprogramma zelf wordt niet verwijderd.

4 Gegevens vanaf een PocketPC afdrukken

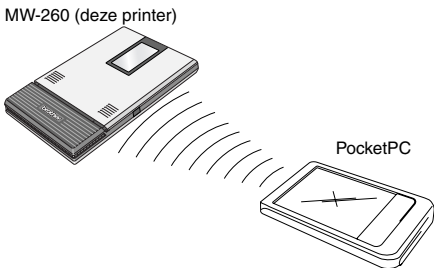
Om gegevens vanaf een PocketPC (PDA waarop PocketPC draait) op deze printer te kunnen afdrukken, moet u de software eerst op de PocketPC installeren vanaf een Windows[®]-computer.

- Voor meer informatie over ActiveSync[®], Bluetooth, of over het aansluiten van de PocketPC op een Windows[®]-computer, verwijzen wij u naar de gebruikershandleiding van de PocketPC.

■ De software installeren op een PocketPC




■ De printer verbinden met de PocketPC waarop via Bluetooth wordt afgedrukt (→ zie pagina 4.)



De software installeren

1 Plaats de cd-rom in het cd-rom-station van uw Windows®-computer.

- Het installatieprogramma start automatisch en het dialoogvenster Brother Select Language (Taal selecteren) verschijnt.
- Als het installatieprogramma niet automatisch start, dubbelklikt u op Deze computer, selecteert u CD-station  en dubbelklikt u vervolgens op het bestand setup.exe.

2 Selecteer de gewenste taal en klik vervolgens op Afsluiten.

- Het venster MPRINT Setup wordt weergegeven.



3 Klik op de tweede knop (PocketPC mobile printing software).

- Het dialoogvenster MPRINT Setup wordt weergegeven.



4 Klik op de knop die overeenkomt met het besturingssysteem dat u gebruikt.

→ De wizard InstallShield start.




Ga verder met de installatie volgens de aanwijzingen op het scherm.

■ Deze software wordt geïnstalleerd.

Software	Omschrijving
Algemene modules (Het hulpprogramma 'MprintUtility' wordt tegelijkertijd geïnstalleerd.)	Basisonderdelen van de software (De instellingen voor deze printer kunnen worden gewijzigd.)
Note Print	Voor het afdrucken van memo's die in Notes zijn opgeslagen
Schedule Print	Voor het afdrucken van planningen die in Schedule zijn opgeslagen
Task Print	Voor het afdrucken van taken en afspraken die in Tasks zijn opgeslagen
Contact Print	Voor het afdrucken van namen, adressen en telefoonnummers die in Contact zijn opgeslagen
Clipboard Print	Voor het afdrucken van afbeeldingen en tekst die op het Clipboard (Klembord) zijn gezet
Screen Capture Print	Voor het afdrucken van het huidige scherm op de PocketPC
Image File Print	Voor het afdrucken van opgeslagen afbeeldingsbestanden
E-mail Print	Voor het afdrucken van opgeslagen e-mailberichten
Help-bestanden	Handleiding die op het scherm van de PocketPC kan worden weergegeven

Afdrukken

De printer heeft acht verschillende afdrukfuncties.

1 Tik met de stylus op  op Program (Programma).

→ Het venster Brother MPrint wordt weergegeven.

2 Controleer of  Note Print ,

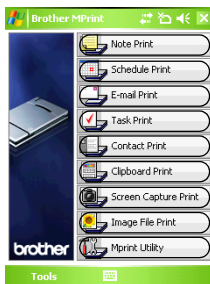
 Schedule Print ,  E-mail Print ,

 Task Print ,  Contact Print ,



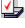






 Clipboard Print ,  Screen Capture Print ,

 Image File Print en  Mprint Utility

op het scherm
staan.



■ Raadpleeg de onderstaande pagina's voor meer informatie over de betreffende afdrukfunctie.

	Note Print → pagina 27
	Schedule Print → pagina 33
	Task Print → pagina 36
	Contact Print → pagina 37
	Clipboard Print → pagina 38
	Screen Capture Print → pagina 39
	Image File Print → pagina 41
	E-mail Print → pagina 42
	Mprint Utility → pagina 43

Afdrukprocedures

Allereerst volgt hier de procedure voor het gebruik van Note Print. Deze procedure bevat de basisstappen voor het afdrucken.

Note Print

Hiermee kunnen memo's worden afgedrukt die in Notes zijn opgeslagen.

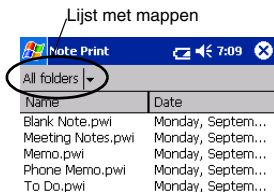
- 1 Tik met de stylus op  Note Print in het venster Brother MPrint.

→ Een lijst met memo's wordt weergegeven in het scherm Note Print.

- 2 Tik met de stylus op het memo dat u wilt afdrucken.

Er kan maar één memo worden geselecteerd.

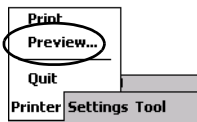
→ Het geselecteerde memo wordt nu gemarkeerd.



- Tik met de stylus op de lijst met mappen als u de memo's in de eerder ingedeelde map wilt weergeven.

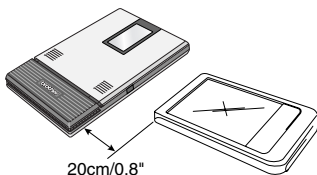
3 Tik op **Preview** in het menu Printer.

→ Het afdrukvoorbeeldvenster wordt weergegeven.



- Als u met de stylus op **Print** hebt getikt, start het afdrukken meteen zonder dat eerst het afdrukvoorbeeldvenster wordt weergegeven.

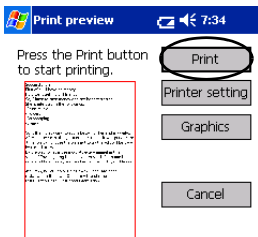
4 Zet de printer en de Pocket PC zodanig neer dat de beide IrDA-poorten op elkaar zijn gericht en niet meer dan 20 cm/0.8" uit elkaar staan.



- Controleer of de printer aan staat.
- De IrDA-infraroodpoort bevindt zich in het midden aan de rechterzijde van de printer.
- Stap 4 is niet nodig wanneer u communiceert met Bluetooth.

5 Tik met de stylus op Print.

→ Het afdrucken begint nadat de PocketPC de printer heeft gedetecteerd.



Direct the infrared port to the printer correctly.



- De afgedrukte lay-out kan verschillen al naargelang het papier dat is geselecteerd via **Printer setting**.
- Het afdrukvoorbeeldvenster toont een afbeelding van de gegevens zoals deze worden afgedrukt. Tekst is wellicht moeilijk te lezen.
- Voor het eerste gebruik van de Bluetooth-communicatie stelt u een poort in als 'COM x'.

Geavanceerde instellingen

U kunt heel nauwkeurig de gewenste afdrুকinstellingen opgeven.

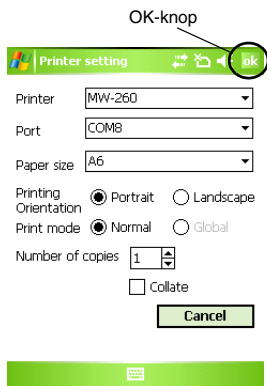
■ Printerinstellingen

1 Tik in het dialoogvenster Print preview (afdrukvoorbeeld) met de stylus op **Printer setting**.

→ Het venster Printer setting met de eigenschappen voor de printer wordt weergegeven.

2 De volgende instellingen kunnen worden opgegeven:

- **Printer:**
MW-260 (deze printer)/MW-100/MW-120/MW-140BT
- **Port (Poort)*¹:**
IrDA (infraroodpoort)/USB/FILE/COM1/COM2...COM9
- **Paper size (papierformaat): A6**
De instelling wordt aangepast aan de papiercassette die in de printer zit.
- **Printing orientation (afdrukstand): Portrait/Landscape (Staand/Liggend)**
- **Print mode (Afdrukmodus): Normal/Global (Normaal/Globaal)**
- **Number of copies (Aantal kopieën): 1 through 50/ Collate (1 t/m 50/Sorteren)**



- Stel een 'COM x' in als gebruiker van Bluetooth-verbinding.

3 Tik met de stylus op .

→ De printerinstellingen worden nu toegepast.

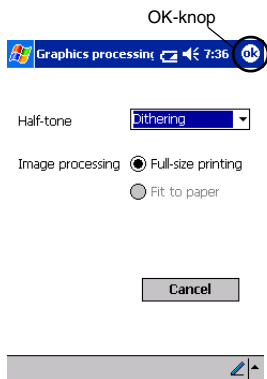
■ Instellingen voor de verwerking van afbeeldingen

1 Tik in het dialoogvenster Print preview (afdrukvoorbeeld) met de stylus op **Graphics** (afbeeldingen).

→ Het venster Graphics processing (grafische verwerking) wordt nu weergegeven.

2 De volgende instellingen kunnen worden opgegeven:

- Half-tone (Halftoon):
Dithering/Error
Diffusion/None
(Dithering/
Foutdiffusie/Geen)
- Image processing (Beeldbewerking):
Full-size printing/Fit
to paper (Volledige
grootte/Passend)



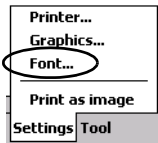
3 Tik met de stylus op .

→ De beeldbewerkingsinstellingen worden nu toegepast.

■ Tekstformaatinstellingen:

Het lettertype en de grootte van de afgedrukte tekst kunnen worden gewijzigd.

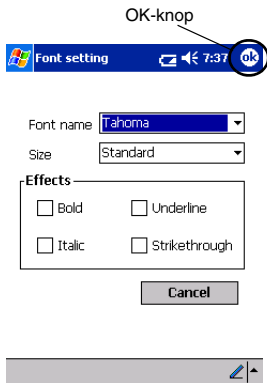
- 1 Tik in het menu Settings (Instellingen) van het venster Note Print met de stylus op **Font** (Lettertype).




→ Het venster Font setting met de lettertype-instellingen wordt weergegeven.

- 2 De volgende tekstininstellingen kunnen worden opgegeven:

- Font name (Lettertypenaam):
Tahoma/Courier
New/Frutiger
Linotype/Bookings
- Grootte:
Largest/Larger/
Standard/Smaller/
Smallest (Grootste/
Groter/Standaard/
Kleiner/Kleinste)
- Effects (Effecten):
Bold/Underline/Italic/Strikethrough (Vet/
Onderstrepen/Cursief/Doorhalen)



- 3 Tik met de stylus op .

→ De tekstformaatinstellingen worden nu toegepast.

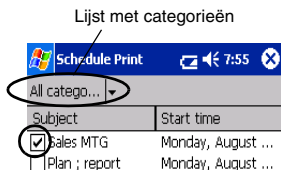
Schedule Print

Hiermee kunnen planningen worden afgedrukt die in Schedule zijn opgeslagen.

- 1 Tik met de stylus op  Schedule Print in het venster Brother MPrint.

→ Er verschijnt een lijst met planningen in het scherm Schedule Print.

- 2 Markeer met de stylus het selectievakje links van de planning die u wilt afdrukken. U kunt meer dan één planning selecteren.



→ Er verschijnt een vinkje in het selectievakje.



- U kunt aangeven welk tijdvak u wilt afdrukken. (→ 'Een bepaald tijdvak afdrukken' op pagina 35)
- Tik met de stylus op de lijst met categorieën als u de planningen in een eerder ingedeelde categorie wilt weergeven.

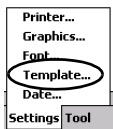
- 3 Tik op **Preview** (Afdrukvoorbeeld) in het menu Printer.

De procedure is verder identiek aan Note Print (→ pagina 27).

■ Instellingen sjabloon

U kunt opgeven in welke lay-out de gegevens worden afgedrukt.

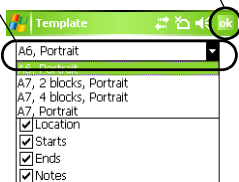
- 1 Tik in het venster Schedule Print met de stylus op **Template** (Sjabloon) in het menu Settings (Instellingen).




→ Het venster Template wordt weergegeven.

- 2 Selecteer het sjabloon dat u wilt gaan gebruiken.

Menu Template (Sjabloonmenu) OK-knop



- 3 Tik met de stylus op .

→ Het geselecteerde sjabloon wordt nu toegepast.

• Voorbeelden van sjablonen

A6 portrait (staand)

Welcome party	
Location:	Pub 2nd street
Starts:	05 September, 2001 7:00 PM
Ends:	05 September, 2001 9:00 PM
Notes: contact ; john 012-345-6789	
Sensitivity: Normal	Occurs: Pattern once
Type: Normal	Categories: Personal

■ Een bepaald tijdvak afdrucken

U kunt aangeven welk tijdvak u wilt afdrucken.

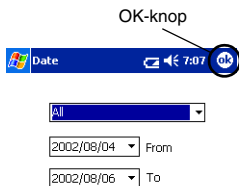
- 1 Tik in het venster Schedule Print met de stylus op **Date** (Datum) in het menu Settings (Instellingen).



→ Het venster Date (Datum) wordt weergegeven.

- 2 Wijzig de datuminstellingen.

- Start date/End date/ Inprogress (Startdatum/ Einddatum/Huidige)
- Datum



- 3 Tik met de stylus op



Cancel



→ De planningen in het opgegeven tijdvak worden weergegeven in het venster Schedule Print.

Task Print

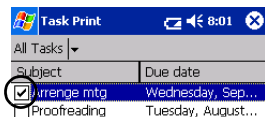
Hiermee kunnen taken en afspraken die in Tasks zijn opgeslagen, worden afgedrukt.

- 1 Tik met de stylus op  Task Print in het venster Brother MPrint.

→ Er verschijnt een lijst met taken in het scherm Task Print.

- 2 Markeer met de stylus het selectievakje links van de taak die u wilt afdrucken.

U kunt meer dan één taak selecteren.



→ Er verschijnt een vinkje in het selectievakje.



- U kunt aangeven welk tijdvak u wilt afdrucken. (→ 'Een bepaald tijdvak afdrucken' op pagina 35)
- U kunt opgeven in welke lay-out de gegevens worden afgedrukt. (→ 'Instellingen sjabloon' op pagina 34)

De procedure is verder identiek aan Note Print (→ pagina 27).

Contact Print

Hiermee kunnen namen, adressen en telefoonnummers worden afgedrukt die in Contacts zijn opgeslagen.

- 1 Tik met de stylus op  Contact Print op Brother MPrint.

→ Er verschijnt een lijst met contacten in het scherm Contact Print.

- 2 Markeer met de stylus het selectievakje links van de contactpersoon die u wilt afdrukken.



U kunt meer dan één naam selecteren.

→ Er verschijnt een vinkje in het selectievakje.



- U kunt opgeven in welke lay-out de gegevens worden afgedrukt.
(→ 'Instellingen sjabloon' op pagina 34)

De procedure is verder identiek aan Note Print (→ pagina 27).

Clipboard Print

Hiermee kunnen de afbeeldingen en de tekst worden afgedrukt die naar het Clipboard (Klembord) zijn gekopieerd.



- Het Clipboard is de naam van de plaats waar gegevens die zijn geknipt of gekopieerd, zijn opgeslagen.

1 Tik met de stylus op  Clipboard Print in het venster Brother MPrint.

→ De inhoud van het Clipboard staat in het scherm Clipboard Print.

De procedure is verder identiek aan Note Print (→ pagina 27).


Screen Capture Print

Hiermee kan het scherm van PocketPC dat momenteel wordt weergegeven, worden afgedrukt.

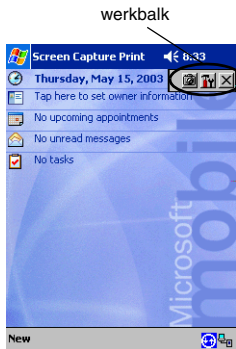
- 1** Tik met de stylus op  Screen Capture Print op Brother MPrint.

→ Er verschijnt een werkbalk rechtsboven in het scherm.

- 2** Blader naar het scherm dat u wilt afdrucken.

- 3** Tik met de stylus op  op de werkbalk.


→ Het vastgelegde scherm komt nu in het venster Print preview te staan.



De procedure is verder identiek aan Note Print (→ pagina 27).

■ Schermafbeeldingsinstellingen


U kunt opgeven tot wanneer de gegevens moeten worden geïmporteerd en hoe groot het vastgelegde gebied moet zijn.

- 1** Tik met de stylus op  op de werkbalk.

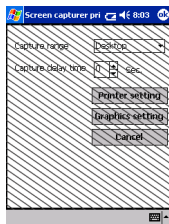
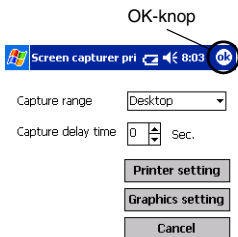



→ Het venster Screen capture print settings (Afdrukinstellingen schermafbeeldingen) wordt nu weergegeven.

- 2** De volgende tekstinstellingen kunnen worden opgegeven:

- Capture delay time (Opnamevertraging): 0 to 10 seconds (0 tot 10 seconden)
Hiermee geeft u aan hoe lang de afbeelding wordt geïmporteerd nadat u met de stylus hebt getikt op .

- Capture range (Bereik):
- Selection range (Selectiebereik, selecteer het gewenste gebied met behulp van de stylus)/ Client (het gebied dat in de figuur rechts door middel van  is aangegeven)/Desktop (het hele scherm)



- 3** Tik met de stylus op .

→ De schermafbeeldingsinstellingen worden nu toegepast.

Image File Print

Hiermee kunt u opgeslagen afbeeldingsbestanden (in .bmp-, .jpeg- of .png-indeling) afdrucken.

- 1** Tik met de stylus op  Image File Print in het venster Brother MPrint.

→ Het venster Image File Print wordt nu weergegeven.

- 2** Selecteer de bestandsindeling van de afbeeldingsgegevens die u zoekt.


Maak een keuze uit de vijf beschikbare bestandsindelingen.

- Image file (BMP, JPG or PNG) (Afbeeldingsbestand (.bmp, .jpg of .png))
- Bitmap file (Bitmap)
- Jpeg file (JPG or JPEG) (.jpeg-bestand (.jpg of .jpeg))
- Png file (.png-bestand)
- All files (Alle bestanden)

- 3** Tik met de stylus op het afbeeldingsbestand dat u wilt afdrucken.

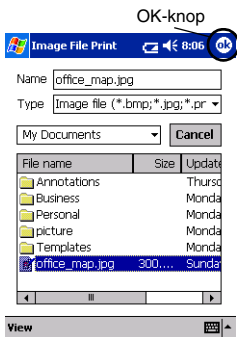
Er kan maar één bestand worden geselecteerd.

→ Het geselecteerde bestand wordt gemarkeerd.

- 4** Tik met de stylus op .

→ Het afdrukvoorbeeldvenster wordt weergegeven.

De procedure is verder identiek aan Note Print (→pagina 27).



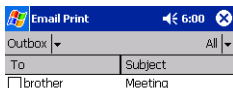
E-mail Print

Hiermee kunt u opgeslagen e-mailberichten afdrukken.

- 1 Tik met de stylus op  E-mail Print in het venster Brother MPrint.

→ Er verschijnt een lijst met e-mailberichten in het scherm Email Print.

- 2 Tik met de stylus op het e-mailbericht dat u wilt afdrukken.
Er kan maar één e-mailbericht worden geselecteerd.



→ Het geselecteerde e-mailbericht wordt nu gemarkeerd.



- U kunt opgeven in welke lay-out de gegevens worden afgedrukt.
(→ 'Sjablooninstellingen' op pagina 34)

De procedure is verder identiek aan Note Print (→pagina 27).

De installatie van de software ongedaan maken

Verwijder de software met behulp van de PocketPC-functies. Raadpleeg de handleiding van de PocketPC voor meer informatie over het ongedaan maken van de software-installatie.

5 Printerinstellingen wijzigen

Via het hulpprogramma MPrintUtility dat bij de MW-260 wordt geleverd, kunnen de volgende printerinstellingen worden gewijzigd, zowel op een Windows-PC als op de PocketPC.


- Auto power-off time (Tijd aut. uitschakeling)
- Auto sleep time (Tijd aut. slaapstand)
- Auto sleep/power-off time (Tijd aut. slaapstand/uitschakeling)
- Power-saving setting (Energiebesparingsinstellingen)
- Device name (Apparaatnaam)
- Pass key (pincode)
- Initialize settings (Standaardinstellingen terugzetten)

Instellingen wijzigen

Windows®-computer:

- 1** Klik op Start, wijs naar **Instellingen** en klik op **Printers**.

→ Het dialoogvenster Printers verschijnt.

- 2** Klik met de rechtermuisknop op  **Brother MW-260_BT**.

→ Er verschijnt een pop-up menu.

- 3** Selecteer **Eigenschappen**.

→ Het venster Eigenschappen wordt weergegeven.

- 4** Klik op MW-260 Utility.

→ Het venster Brother MW-260 Utility wordt weergegeven.

PocketPC:

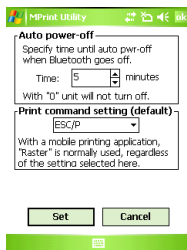
- 1 Tik met de stylus op  MPrint Utility in het venster Brother MPrint.

→ Het venster Brother MW-260 Utility wordt weergegeven.

Schermen

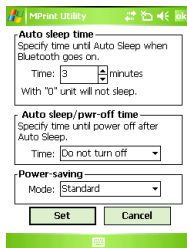
■ General

Hier kunt u de tijdsduur [de timer voor de slaapmodus] instellen voordat de printer automatisch uit gaat. Als u achter 'Time' 0 invult, schakelt de printer zichzelf niet automatisch uit.



■ Bluetooth (1)

Als u de Bluetooth-schakelaar op ON hebt gezet, kunt u de tijdsduur instellen voordat de printer automatisch overschakelt naar de slaapmodus [auto sleep time] evenals de tijdsduur voordat de printer automatisch uit gaat nadat deze in de slaapstand is gekomen [auto sleep/power-off time]. Als u bij 'Auto sleep time' 0 invult, schakelt de printer niet over naar de slaapmodus. Onder Power-saving kunt u de energiebesparingsinstellingen opgeven.



■ Bluetooth (2)

U kunt de naam van het apparaat en de pincode (of het wachtwoord) wijzigen.

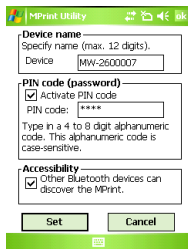
De naam van het apparaat mag 1 tot 12 alfanumerieke tekens bevatten.

De pincode bevat vier cijfers en kan alleen worden opgegeven als u 'Activate PIN code' (Pincode activeren) hebt geselecteerd.

Zoeken vanaf een ander apparaat

Geef aan of u wilt zoeken vanaf een ander apparaat.

Selecteer deze instelling op de computer wanneer de printer niet wordt gevonden.



MW-260 Utility afsluiten

1 Tik met de stylus op OK.

→ MW-260 Utility wordt afgesloten.

brother®