

brother®

TZ
TAPE

P-touch

PT-2700



<i>Software-Installationsanleitung</i>	Deutsch
<i>Příručka instalace programů</i>	Česky
<i>Przewodnik do instalacji oprogramowania</i>	Polski
<i>Szoftvertelepítési útmutató</i>	Magyar
<i>Navodila za namestitev programske opreme</i>	Slovenščina
<i>Príručka pre inštaláciu softvéru</i>	Slovenčina
<i>Ghidul de instalare a software-ului</i>	Română
<i>Upute za instalaciju softvera</i>	Hrvatski

Funktionen

P-touch Editor	Macht es für jedermann möglich, eine Vielzahl von verschiedenen benutzerdefinierten Etiketten mit komplexem Layout bei Verwendung von Schriftarten, Vorlagen und Cliparts zu erstellen.
P-touch Quick Editor	Ermöglicht Ihnen, ein Etikettenlayout schnell und einfach zu entwerfen.
Druckertreiber	Ermöglicht Ihnen, Etiketten über den angeschlossenen P-touch zu drucken, wenn Sie P-touch Editor / Quick Editor auf Ihrem Computer verwenden.

Vorsichtsmaßnahmen für die CD-ROM

- Zerkratzen Sie nicht die CD-ROM.
- Setzen Sie die CD-ROM nicht extrem hohen oder niedrigen Temperaturen aus.
- Legen Sie keine schweren Gegenstände auf die CD-ROM und üben Sie keinen Druck auf die CD-ROM aus.
- Die auf dieser CD-ROM enthaltene Software ist nur zur Verwendung mit dem von Ihnen erworbenen Gerät vorgesehen.
Sie kann z. B. zur Verwendung in einem Büro auf mehreren Computern installiert werden.
- **Schließen Sie das USB-Kabel nicht am Computer an, bevor die Software installiert ist und Sie zum Anschluss aufgefordert werden.**

SYSTEMVORAUSSETZUNGEN

Betriebssystem	Microsoft® Windows® 2000 Professional / XP / Windows Vista®
CPU	32 Bit Pentium kompatibel (mit einem 32 Bit Betriebssystem)
Speicher	Windows® 2000 Pro, XP: Mindestens 128 MB Windows Vista®: Mindestens 512 MB
Freier Speicherplatz auf der Festplatte	Mindestens 70 MB
Schnittstelle	USB-Anschluss (Protokoll nach USB-Spezifikation 1.1 oder 2.0)
Bildschirm	SVGA, eine Grafikkarte mit mehr Farben oder höherer Auflösung wird empfohlen
Sonstiges	CD-ROM-Laufwerk für die Installation

Hinweis: IBM ist ein Warenzeichen der International Business Machines, Inc. Microsoft und Windows sind eingetragene Warenzeichen der Microsoft Corporation, USA.
Die Namen anderer Software oder Produkte, die in diesem Handbuch verwendet werden, sind Warenzeichen oder eingetragene Warenzeichen der entsprechenden Firmen, die diese Produkte entwickelt haben.

SOFTWARE INSTALLIEREN

Hinweis: Schließen Sie das USB-Kabel nicht vor der Installation der Software am Computer an.

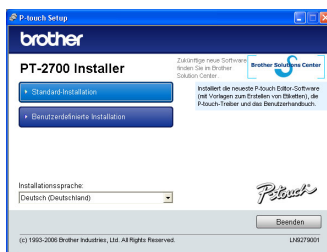
1. Starten Sie den Computer. (Unter Windows® 2000 Pro, XP Pro, XP Home oder Windows Vista® müssen Sie mit Administratorrechten angemeldet sein.)
2. Legen Sie die CD-ROM in das CD-ROM-Laufwerk ein. Das P-touch Setup-Dialogfeld wird angezeigt.

Hinweis: Wird das P-touch Setup-Dialogfeld nicht angezeigt, doppelklicken Sie im Windows-Explorer auf das Arbeitsplatz-Symbol und dann auf das PT-2700-Symbol. Wenn Sie die Installation mitten im Vorgang abbrechen möchten, klicken Sie auf **[Beenden]**.

3. Wählen Sie die gewünschte Sprache und die bevorzugte Setup-Methode.

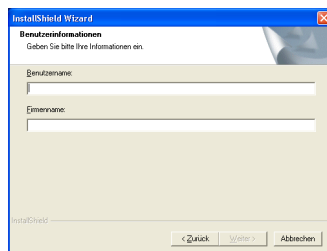
Standard: Alle Funktionen werden installiert (Standardvorgabe).

Benutzerdefiniert: Sie können die zu installierenden Funktionen auswählen. Diese Methode wird für erfahrene Anwender empfohlen.

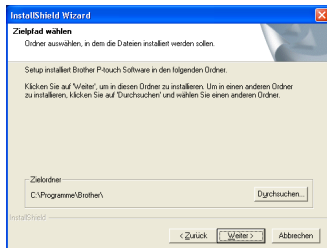


4. Lesen Sie die Lizenzvereinbarung sorgfältig durch. Wenn Sie mit den Bestimmungen und Bedingungen der Lizenzvereinbarung einverstanden sind, klicken Sie auf **[Ja]**, um mit der Installation fort zu fahren.

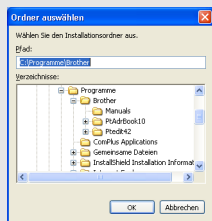
5. Geben Sie den Benutzer- und Firmennamen ein und klicken Sie dann auf **[Weiter]**.



6. Überprüfen Sie den Installationspfad für die Software und klicken Sie dann auf **[Weiter]**.



Hinweis: Wenn Sie den Pfad modifizieren oder ändern möchten, klicken Sie auf **[Durchsuchen]**, um den Installationspfad vorzugeben.



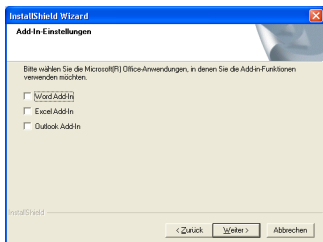
7. Aktivieren oder deaktivieren Sie die hinzuzufügenden Verknüpfungen und klicken Sie dann auf **[Weiter]**.



8. Überprüfen Sie die Einstellungen und klicken Sie dann auf **[Weiter]**. (Zur Änderung der Einstellungen klicken Sie auf **[Zurück]**, um zu den entsprechenden Fenstern zurückzukehren und Korrekturen vorzunehmen.)

9. Wählen Sie die Microsoft® Office-Anwendung(en), in denen Sie die Add-In-Funktionen verwenden möchten, und klicken Sie dann auf **[Weiter]**.

(Mit Hilfe der Add-Ins können Etiketten mit den Daten aus den jeweiligen Microsoft® Office-Anwendungen erstellt werden.)



10. Die gewählten Funktionen (P-touch Editor und P-touch Quick Editor für das Standard-Setup) werden automatisch installiert.

11. Wenn aufgefordert, schließen Sie den P-touch mit dem USB-Kabel am Computer an und schalten Sie dann den P-touch ein.



Am USB-Anschluss des P-touch anschließen.



Am USB-Anschluss des Computers anschließen.



12. Der Druckertreiber wird automatisch installiert.

13. Wählen Sie "Ja" (Standardvorgabe), um den P-touch online zu registrieren, und klicken Sie auf **[Weiter]**. Wenn Sie den Registriervorgang gewählt haben, startet der standardmäßige Internet-Browser.

14. Klicken Sie auf **[Fertig stellen]**, um die Installation abzuschließen. (Starten Sie Ihren Computer neu, wenn Sie dazu aufgefordert werden.)

P-TOUCH EDITOR / QUICK EDITOR VERWENDEN

Software starten

Klicken Sie in der Taskleiste auf Start und zeigen Sie dann auf...

P-touch Editor	Programme (Windows® XP: Alle Programme) → Brother P-touch → P-touch Editor 4.2
P-touch Quick Editor	Programme (Windows® XP: Alle Programme) → Brother P-touch → P-touch Quick Editor 2.0

Hilfe verwenden

Detaillierte Anweisungen zur Erstellung von Etiketten mit der Software sind in der Hilfe beschrieben.

Mit dem P-touch Editor:

- Zum Ansehen der Hilfe wählen Sie "P-touch Editor Hilfe" im Hilfe-Menü des P-touch Editor-Fensters und klicken Sie dann auf das gewünschte Hilfethema.
- Zum Ausdrucken der Hilfe auf einem Standarddrucker wählen Sie das gewünschte Hilfethema durch Anklicken der Überschrift im Inhalt aus und klicken Sie dann auf die Schaltfläche "Drucken" in der Symbolleiste.

Mit dem P-touch Quick Editor:

- Zum Ansehen der Hilfe klicken Sie mit der rechten Maustaste in das P-touch Quick Editor-Fenster, wählen Sie "Hilfe" und klicken Sie dann auf das gewünschte Hilfethema. Zum Ausdrucken der Hilfe auf einem Standarddrucker wählen Sie das gewünschte Hilfethema durch Anklicken der Überschrift im Inhalt aus und klicken Sie dann auf die Schaltfläche "Drucken".
- Wenn das entsprechende Dialogfeld erscheint, wählen Sie die zu druckenden Informationen und klicken Sie dann auf **[OK]**.
- Wählen Sie den Drucker für den Ausdruck der Hilfe-Dateien und klicken Sie dann auf **[Drucken]**.

P-TOUCH EDITOR / QUICK EDITOR DEINSTALLIEREN

1. Start (→ Einstellungen) → Systemsteuerung → Software → Brother P-touch Editor 4.2 (Brother P-touch Quick Editor 2.0) → Ändern/Entfernen (Hinzufügen/Entfernen...)
2. Zur Deinstallation der Software wählen Sie "Entfernen" und klicken Sie dann auf **[Weiter]**.
3. Befolgen Sie die Anweisungen im Dialogfeld, um den Vorgang abzuschließen.

DRUCKERTREIBER DEINSTALLIEREN / ERSETZEN

1. Legen Sie die CD-ROM in das CD-ROM-Laufwerk ein. (Wenn das Installationsfenster automatisch erscheint, klicken Sie auf **[Abbrechen]**.)
2. Klicken Sie im Arbeitsplatz mit der rechten Maustaste auf das CD-ROM-Laufwerk, um es zu öffnen.
3. Doppelklicken Sie auf "d_setup.exe". (Wenn ein Dialogfeld zur Auswahl der Sprache erscheint, klicken Sie auf die gewünschte Sprache und dann auf **[OK]**.)
4. Wählen Sie, ob der Druckertreiber gelöscht oder ersetzt werden soll, und klicken Sie dann auf **[Weiter]**.
5. Befolgen Sie die Anweisungen im Dialogfeld, um den Vorgang abzuschließen.

Vlastnosti

P-touch Editor	V tomto programu si každý snadno vytvoří nejrůznější vlastní štítky ve složitém rozvržení s využitím druhů písma, šablon a grafických prvků.
P-touch Quick Editor	Umožňuje rychle a snadno navrhnout jednoduchý štítek.
Ovladač tiskárny	Umožňuje tisk štítků na připojeném zařízení P-touch s využitím programů P-touch Editor nebo Quick Editor na vašem počítači.

Upozornění v souvislosti s CD-ROM

- CD-ROM nepoškrábejte.
- Nevystavujte CD-ROM extrémně vysokým ani extrémně nízkým teplotám.
- Nepokládejte na CD-ROM těžké předměty ani na něj nepůsobte silou.
- Programy obsažené na CD-ROM jsou určeny pouze pro použití s vašim zakoupeným zařízením. Je možné jej nainstalovat na více počítačů v kanceláři apod.
- **Nepřipojujte kabel USB k osobnímu počítači, dokud nenainstalujete programy a nedostanete pokyn k zapojení.**

SYSTÉMOVÉ POŽADAVKY

Před instalací zkontrolujte, zda vaše systémová konfigurace odpovídá následujícím požadavkům.

Operační systém	Microsoft® Windows® 2000 Professional / XP / Windows Vista®
Procesor	32 bitový kompatibilní s procesorem Pentium (využívající 32 bitový operační systém)
Paměť	Windows® 2000 Pro, XP: 128 MB nebo více Windows Vista®: 512 MB nebo více
Volné místo na pevném disku	70 MB nebo více
Rozhraní	Port USB (specifikace USB protokol 1.1 nebo 2.0)
Monitor	Podpora grafiky SVGA High Color nebo vyšší
Jiné	Mechanika CD-ROM pro instalaci

Poznámka: IBM je ochranná známka společnosti International Business Machines, Inc. Microsoft a Windows jsou registrované ochranné známky společnosti Microsoft Corporation, USA. Názvy dalších programových nebo jiných produktů použitých v tomto dokumentu jsou ochranné známky nebo registrované ochranné známky příslušných společností, které je vyrobily.

INSTALACE PROGRAMŮ

Poznámka: Nepřipojujte kabel USB k osobnímu počítači, dokud nenainstalujete programy.

1. Zapněte počítač. (Pokud používáte Windows® 2000 Pro, XP Pro, XP Home nebo Windows Vista®, ujistěte se, že jste přihlášení jako jako uživatel s právy správce.)
2. Vložte CD-ROM do mechaniky CD-ROM, zobrazí se okno Instalace P-touch.

Poznámka: Pokud se okno Instalace P-touch nezobrazí, poklepejte v programu Windows Explorer na ikonu Tento počítač a potom poklepejte na ikonu PT-2700. Pokud chcete instalaci zrušit v průběhu procesu, klepněte na **[Konec]**.

3. Vyberte požadovaný jazyk a typ instalace, který si přejete.

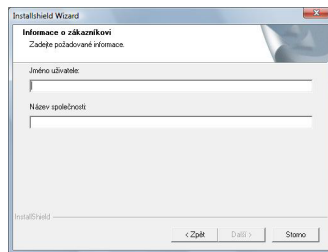
Standardní: Budou nainstalovány všechny prvky (výchozí).

Uživatelská: Můžete určit, které prvky chcete nainstalovat. Doporučeno pro pokročilé uživatele.

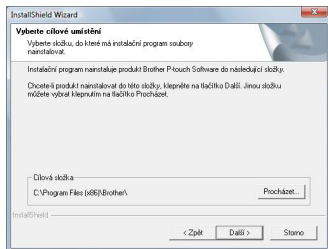


4. Přečtěte si pečlivě licenční ujednání. Pokud souhlasíte s podmínkami licenčního ujednání, klepněte na tlačítko **[Yes]** (Ano) a pokračujte v instalaci.

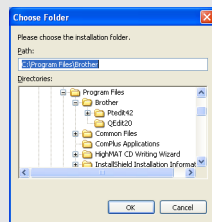
5. Vložte jméno uživatele a název společnosti a potom klepněte na tlačítko **[Další]**.



6. Potvrďte cílové místo pro instalaci programů a potom klepněte na tlačítko **[Další]**.



Poznámka: Pokud chcete cílové místo upravit nebo změnit, klepnutím na položku **[Procházet]** vyberte cestu instalace.



7. Zaškrtněte, které zástupce chcete přidat, a potom klepněte na tlačítko **[Další]**.



Pracovní plocha

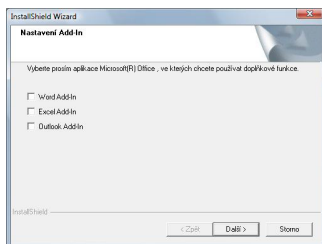


Panel Snadné spuštění

8. Projděte nastavení a potom klepněte na tlačítko **[Další]**. (Pro změnu nastavení klepěte na tlačítko **[Zpět]** a přejděte zpět na příslušné okno a proveďte změnu.)

9. Vyberte aplikaci či aplikace Microsoft® Office, se kterými byste chtěli použít přídavné funkce, a klepněte na tlačítko **[Další]**.

(Přídavné funkce vám umožní vytvořit štítky přímo v aplikacích Microsoft® Office.)



10. Vybrané prvky (P-touch Editor a P-touch Quick Editor při standardní instalaci) budou nainstalovány automaticky.

11. Po vyzvání připojte P-touch k počítači pomocí kabelu USB a P-touch zapněte.



Připojte do portu USB zařízení P-touch.



Připojte do portu USB počítače.



12. Ovladač tiskárny se nainstaluje automaticky.

13. Vyberte „Yes“ (Ano) (výchozí), abyste provedli online registraci P-touch, a potom klepněte na **[Next]**. Pokud jste si vybrali registraci, spustí se výchozí internetový prohlížeč.

14. Klepnutím na **[Finish]** (Ukončit) instalaci skončíte. (Pokud jste k tomu vyzváni, počítač restartujte.)

POUŽÍVÁNÍ PROGRAMŮ P-TOUCH EDITOR A QUICK EDITOR

Spuštění programů

Na panelu nástrojů klepněte na tlačítko Start a najed'te na...

P-touch Editor	Programy (Windows® XP: Všechny programy) → Brother P-touch → P-touch Editor 4.2
P-touch Quick Editor	Programy (Windows® XP: Všechny programy) → Brother P-touch → P-touch Quick Editor 2.0

Používání Nápovědy

V Nápovědě najdete podrobné pokyny pro tvorbu štítků pomocí programů P-touch.

V programu P-touch Editor:

- Chcete-li zobrazit Nápovědu, vyberte položku „Nápověda pro P-touch Editor“ v nabídce nápovědy v okně P-touch Editor a klepněte na téma, které si přejete zobrazit.
- Chcete-li Nápovědu vytisknout na standardní tiskárně, vyberte téma, které si přejete vytisknout, tak, že klepnete na záhlaví obsahu a klepnete na tlačítko Tisk na panelu nástrojů.

V programu P-touch Quick Editor:

- Chcete-li zobrazit Nápovědu, klepněte pravým tlačítkem myši na panel nástrojů okna P-touch Quick Editor a vyberte položku „Help“ (Nápověda) a potom klepněte na téma, které si přejete zobrazit. Chcete-li Nápovědu vytisknout na standardní tiskárně, vyberte téma, které si přejete vytisknout, tak, že klepnete na záhlaví v „contents“ (obsahu) a klepnete na tlačítko Tisk.
- Když se zobrazí dialogové okno, vyberte informace, které si přejete vytisknout, a klepněte na tlačítko [OK].
- Vyberte tiskárnu, na které chcete vytisknout soubory Nápovědy, a klepněte na [Print] (Tisk).

ODINSTALOVÁNÍ PROGRAMŮ P-TOUCH EDITOR A QUICK EDITOR

1. Start (→ Nastavení) → Ovládací panely → Přidat nebo odebrat programy → Brother P-touch Editor 4.2 (Brother P-touch Quick Editor 2.0) → Změnit nebo odebrat (Přidat nebo odebrat...)
2. Pro odinstalování programů vyberte položku „Odebrat“ a potom klepněte na tlačítko [Next].
3. Postupujte podle pokynů, které se zobrazí v dialogovém okně.

ODINSTALACE NEBO NÁHRADA OVLADAČE TISKÁRNY

1. Vložte CD-ROM do mechaniky CD-ROM. (Pokud se automaticky zobrazí instalační okno, klepněte na tlačítko [Cancel] (Storno).)
2. Na položce Tento počítač klepněte pravým tlačítkem myši na jednotku CD-ROM a otevřete ji.
3. Poklepejte na „d_setup.exe“. (Pokud se zobrazí dialogové okno s nabídkou jazyků, vyberte si požadovaný jazyk instrukcí a klepněte na tlačítko [OK].)
4. Vyberte, zda si přejete ovladač tiskárny smazat nebo nahradit, a potom klepněte na tlačítko [Next].
5. Postupujte podle pokynů, které se zobrazí v dialogovém okně.

Cechy

P-touch Editor	Ułatwia tworzenie szerokiego wachlarza własnych etykiet według skomplikowanych projektów za pomocą czcionek, szablonów i elementów graficznych.
P-touch Quick Editor	Pozwala szybko i łatwo zaprojektować prosty projekt etykiety.
Sterownik drukarki	Pozwala drukować etykiety z podłączonego P-touch przy korzystaniu z programu P-touch Editor / Quick Editor na komputerze osobistym.

Ostrzeżenia dla CD-ROMów

- Nie drapać CD-ROMu.
- Nie wystawiać go na działanie bardzo niskich lub bardzo wysokich temperatur.
- Nie umieszczać na CD-ROMie ciężkich przedmiotów ani też nie działać siłą.
- Oprogramowanie zawarte na CD-ROMie jest przeznaczone do stosowania wyłącznie z zakupionym urządzeniem.
Może ono zostać zainstalowane na kilku komputerach osobistych do wykorzystania w biurze, itp.
- **Nie podłączać kabla USB do komputera osobistego do czasu zainstalowania oprogramowania i otrzymania polecenia podłączenia tego kabla.**

WYMAGANIA SYSTEMOWE

Przed rozpoczęciem instalacji należy się upewnić, że konfiguracja posiadanego systemu spełnia następujące wymogi.

System operacyjny	Microsoft® Windows® 2000 Professional / XP / Windows Vista®
Procesor	32 bitowy kompatybilny z Pentium (z 32 bitowym systemem operacyjnym)
Pamięć	Windows® 2000 Pro, XP: 128 MB lub więcej Windows Vista®: 512 MB lub więcej
Wolna przestrzeń na twardym dysku	70 MB lub więcej
Interfejs	Port USB (protokół USB Specification 1.1 lub 2.0)
Monitor	SVGA High Color obsługujący grafikę lub wyższy
Inne	Napęd CD do instalacji

Uwaga: IBM jest znakiem handlowym International Business Machines, Inc. Microsoft i Windows to zastrzeżone znaki handlowe Microsoft Corporation, USA. Nazwy innego oprogramowania lub produktów wymieniane w tym dokumencie stanowią znaki handlowe lub zastrzeżone znaki handlowe spółek, które je opracowały.

INSTALOWANIE OPROGRAMOWANIA

Uwaga: Nie podłączać kabla USB do komputera osobistego przez zainstalowaniem oprogramowania.

1. Uruchomić komputer osobisty. (Przy Windows® 2000 Pro, XP Pro, XP Home lub Windows Vista®, należy się upewnić, że jest się zalogowanym jako użytkownik z prawami administratora.)
2. Włożyć CD-ROM do stacji dysków. Pojawi się Ekran ustawień P-touch.

Uwaga: Jeżeli nie pojawi się Ekran ustawień P-touch, z poziomu Windows Explorer należy dwukrotnie kliknąć na ikonę Mój komputer, a następnie dwukrotnie kliknąć na ikonę PT-2700. W celu anulacji instalacji w trakcie jej trwania, należy kliknąć **[Ejście]**.

3. Wybrać język i wybrany rodzaj ustawień.

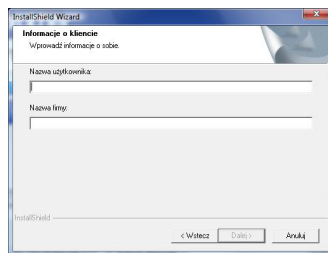
Standardowa: Instalowanie wszystkich cech (domyślnych).

Użytkownika: Można określić, które cechy mają zostać zainstalowane. Zalecane użytkownikom zaawansowanym.

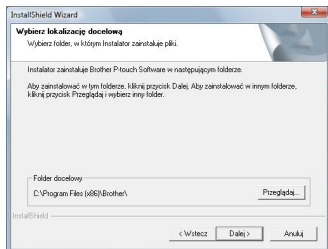


4. Należy uważnie przeczytać umowę licencyjną. Jeżeli zgadzamy się z warunkami umowy licencyjnej, kliknąć **[Yes]** (Tak) w celu kontynuacji instalacji.

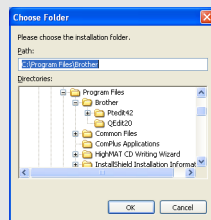
5. Wpisać Nazwę użytkownika i Nazwę firmy, a następnie kliknąć **[Dalej]**.



6. Potwierdzić chęć miejsce instalacji oprogramowania, a następnie kliknąć **[Dalej]**.



Uwaga: Chcąc zmienić miejsce instalacji, kliknąć [**Przeglądaj**] w celu wyboru ścieżki instalacji.



7. Zaznaczyć / odznaczyć skróty, które chcemy dodać, a następnie kliknąć [**Dalej**].



Pulpit



Pasek szybkiego otwierania

8. Przejrzeć ustawienia, a następnie kliknąć [**Dalej**]. (W celu zmiany ustawień kliknąć [**Wstecz**] aby wrócić do odpowiednich okien i dokonać zmiany.)
9. Wybrać aplikację / aplikacje Microsoft® Office, z którą/ z którymi chcemy korzystać z funkcji Dodaj i kliknąć [**Dalej**].

(Funkcja Dodaj pozwoli tworzyć etykiety bezpośrednio z poziomu aplikacji Microsoft® Office.)



10. Wybrane cechy (P-touch Editor i P-touch Quick Editor dla ustawień standardowych) zostaną automatycznie zainstalowane.
11. Kiedy na ekranie pojawi się odpowiednia informacja, należy podłączyć P-touch do komputera osobistego kablem USB, a następnie włączyć P-touch.



Podłączyć do portu USB na P-touch.



Podłączyć do portu USB na komputerze osobistym.



12. Sterownik drukarki zostanie automatycznie zainstalowany.
13. Wybrać "Yes" (Tak) (domyślne) w celu zarejestrowania P-touch w trybie on-line, a następnie kliknąć [**Next**]. Jeżeli została podjęta decyzja o zarejestrowaniu oprogramowania, otworzy się domyślna wyszukiwarka internetowa.
14. Kliknąć [**Finish**] (Zakończ) w celu zakończenia instalacji. (Jeżeli taki komunikat pojawi się na ekranie, należy ponownie uruchomić komputer.)

KORZYSTANIE Z P-TOUCH EDITOR / QUICK EDITOR

Uruchamianie oprogramowania

Na pasku zadań kliknąć przycisk Otwórz i wskaż...

P-touch Editor	Programy (Windows® XP: Wszystkie programy) → Brother P-touch → P-touch Editor 4.2
P-touch Quick Editor	Programy (Windows® XP: Wszystkie programy) → Brother P-touch → P-touch Quick Editor 2.0

Korzystanie z pomocy

Podaje szczegółowe wskazówki odnośnie tworzenia etykiet za pomocą oprogramowania P-touch.

Na P-touch Editor:

- Aby zobaczyć Pomoc, należy wybrać "P-touch Editor Help" w menu pomocy okna P-touch Editor i kliknąć wybrane tematy.
- W celu wydrukowania Pomocy na standardowej drukarce, należy wybrać temat klikając nagłówek w spisie treści, a następnie kliknąć przycisk Drukuj na pasku narzędzi.

Na P-touch Quick Editor:

- Aby zobaczyć Pomoc, należy kliknąć pasek zadań na P-touch Quick Editor prawym klawiszem myszy i wybrać "Help" (Pomoc), a następnie kliknąć interesujący nas temat. W celu wydrukowania Pomocy na standardowej drukarce, należy wybrać temat klikając nagłówek w spisie treści, a następnie kliknąć przycisk Drukuj.
- Kiedy pojawi się okno dialogowe, wybrać informacje, które pragniemy wydrukować i kliknąć [OK].
- Wybrać drukarkę, która ma drukować pliki Pomocy i kliknąć [Print] (Drukuj).

ODINSTALOWANIE P-TOUCH EDITOR / QUICK EDITOR

1. Otwórz(→ Ustawienia) → Panel kontrolny → Dodaj lub usuń programy → Brother P-touch Editor 4.2 (Brother P-touch Quick Editor 2.0) → Zmień / Usuń (Dodaj / Usuń...)
2. Wybrać "Remove" (Usuń) w celu odinstalowania oprogramowania, a następnie kliknąć [Next].
3. Następnie postępować zgodnie ze wskazówkami pojawiającymi się w oknie dialogowym.

ODINSTALOWANIE / WYMIANIA STEROWNIKA DRUKARKI

1. Włożyć CD-ROM do stacji dysków. (Jeżeli okno instalacji pojawia się automatycznie, kliknąć [Cancel] (Anuluj).)
2. Z Mój komputer kliknąć prawym klawiszem na napęd CD-ROM w celu jego otwarcia.
3. Dwukrotnie kliknąć "d_setup.exe". (Jeżeli pojawia się okno dialogowe pytające o wybrany język, wybrać język instrukcji i kliknąć [OK].)
4. Wybrać, czy należy usunąć lub wymienić sterownik, następnie kliknąć [Next].
5. Następnie postępować zgodnie ze wskazówkami pojawiającymi się w oknie dialogowym.

Jellemzők

P-touch Editor	Mindenki számára megkönnyíti, hogy a betűtípusok, sablonok és ábrák segítségével bonyolult elrendezésű, egyéni címkék nagy választékát hozhatja létre.
P-touch Quick Editor	Gyorsan és egyszerűen hozhat egyszerű címke elrendezést.
Nyomtató-illesztőprogram	Címkéket nyomtathat a csatlakoztatott P-touch készülékről, ha P-touch Editor / Quick Editor programot használ személyi számítógépén.

CD-ROM lemezzel kapcsolatos óvintézkedések

- Ne karcolja meg a CD-ROM lemezt.
- A CD-ROM-ot ne tegye ki túl magas vagy túl alacsony hőmérsékleteknek.
- Ne tegyen nehéz tárgyakat a CD-ROM lemezre vagy ne alkalmazzon erőt a CD-ROM lemezre.
- A CD-ROM lemezen található szoftver csak a megvásárolt géppel használható.
- Több személyi számítógépre is telepíthető irodai használat stb. esetén.
- **Addig ne csatlakoztassa az USB-kábelt a személyi számítógépéhez, amíg a szoftvert nem telepítette és a rendszer erre nem utasítja.**

RENDSZERKÖVETELMÉNYEK

A telepítés megkezdése előtt ellenőrizze, hogy rendszerkonfigurációja megfelel-e az alábbi követelményeknek.

Operációs rendszer	Microsoft® Windows® 2000 Professional / XP / Windows Vista®
CPU	32-bit Pentium kompatibilis (32 bites operációs rendszert használó)
Memória	Windows® 2000 Pro, XP: 128 MB vagy több Windows Vista®: 512 MB vagy több
Merevlemez szabad lemezterület	70 MB vagy több
Illesztőfelület	USB-port (USB specifikáció 1.1 vagy 2.0 protokoll)
Monitor	SVGA High Color grafika támogatás vagy magasabb verziószám
Egyéb	CD-ROM meghajtó telepítésre

Megjegyzés: IBM az International Business Machines Inc. bejegyzett védjegye. Microsoft és Windows a Microsoft Corporation, USA bejegyzett védjegyei. A dokumentumban megjelenő más nevek, szoftverek és termékek az azokat kifejlesztő vállalatok bejegyzett védjegyei.

A SZOFTVER TELEPÍTÉSE

Megjegyzés: A szoftver telepítése előtt ne csatlakoztassa az USB-kábelt személyi számítógépéhez.

1. Indítsa el személyi számítógépét. (Windows® 2000 Pro, XP Pro, XP Home vagy Windows Vista® futtatása esetén győződjön meg róla, hogy rendszergazdai jogokkal rendelkező felhasználóként jelentkezett-e be.)
2. Helyezze a CD-ROM lemezt a CD-ROM meghajtóba. A P-touch telepítő képernyő megjelenik.

Megjegyzés: Ha a P-touch telepítő képernyő nem jelenik meg a Windows Explorer programban kattintson kétszer a Sajátgép ikonra és kattintson kétszer a PT-2700 ikonra. Ha a folyamat közepén kívánja megszakítani a telepítést, kattintson a **[Kilépés]** gombra.

3. Válassza ki a kívánt nyelvet és az előnyben részesített telepítés típusát.

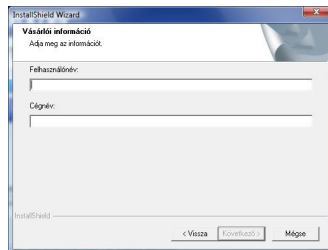
Normál: Minden jellemzőt telepít (alapértelmezett).

Egyedi: Meghatározhatja, hogy melyik jellemzőket kívánja telepíteni. Haladó felhasználók részére javasolt.

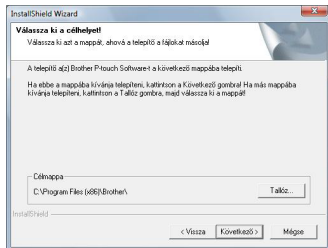


4. Olvassa el figyelmesen a licencszerződést. Ha beleegyezik a licencszerződés feltételeibe és kikötéseibe, akkor a telepítés folytatásához kattintson az **[Yes]** (Igen) gombra.

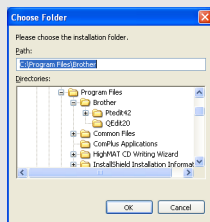
5. Gépelje be a felhasználói nevet és a vállalat nevét, majd kattintson a **[Következő]** gombra.



6. Erősítse meg a szoftver telepítés helyét, majd kattintson a **[Következő]** gombra.



Megjegyzés: Ha módosítani kívánja a telepítés helyét, kattintson a [**Tallóz**] gombra a telepítési útvonal kiválasztásához.



7. Jelölje ki/ be a hozzáadandó parancsikonekat, majd kattintson a [**Következő**] gombra.



Asztal

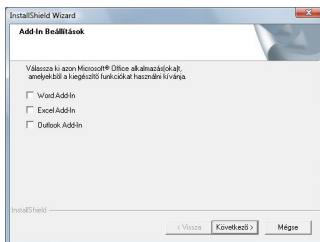


Gyorsindítás sor

8. Nézze át a beállításokat, majd kattintson a [**Következő**] gombra. (A beállítások megváltoztatásához kattintson a [**Vissza**] gombra, ekkor visszaléphet a megfelelő ablakra és helyesbítheti a beállítást.)

9. Válassza ki azokat a Microsoft® Office alkalmazás(oka)t, amelyekkel használni kívánja a Bővítmény funkciókat, majd kattintson a [**Következő**] gombra.

(A Bővítmény funkció segítségével közvetlenül a Microsoft® Office alkalmazásokról hozhat létre címkéket.)



10. A rendszer automatikusan telepíti a kiválasztott jellemzőket (P-touch Editor és P-touch Quick Editor a Szabvány telepítés esetén).

11. Amikor a program erre utasítást ad, csatlakoztassa a P-touch készülékét a személyi számítógépéhez az USB-kábel segítségével, majd kapcsolja be a P-touch készülékét.



Csatlakoztatás a P-touch USB porthoz.



Csatlakoztatás a személyi számítógép USB portjához.



12. A nyomtató illesztőprogramot a rendszer automatikusan telepíti.

13. A P-touch online regisztrációjához kattintson az (alapértelmezett) "Yes" (Igen) gombra, majd kattintson a [**Next**] gombra. Ha a regisztrációt választotta a program elindítja az alapértelmezett Internet böngészőt.

14. A telepítés befejezéséhez kattintson a [**Finish**] (Befejezés) gombra. (Indítsa újra személyi számítógépét, ha a program erre utasítja.)

A P-TOUCH EDITOR / QUICK EDITOR HASZNÁLATA

A szoftver indítása

A tálcán kattintson a Kezdet gombra és mutasson a...

P-touch Editor programra	Programok (Windows® XP: Minden program) → Brother P-touch → P-touch Editor 4.2
P-touch Quick Editor	Programok (Windows® XP: Minden program) → Brother P-touch → P-touch Quick Editor 2.0

A Súlyó használata

A súlyó részletes utasításokat nyújt arról, hogy hogyan hozhat létre címkéket a P-touch szoftver segítségével.

A P-touch Editor szoftveren:

- A Súlyó megtekintéséhez válassza a "P-touch Editor súlyó" elemet a P-touch Editor ablak súlyómenüjében és kattintson a megtekinteni kívánt témakörre.
- A Súlyó menü szabvány nyomtatóról történő kinyomtatásához a tartalomjegyzék fejlécére kattintva válassza ki a kinyomtatni kívánt témakört, és az eszköztáron kattintson a Nyomtatás gombra.

A P-touch Quick Editor szoftveren:

- A Súlyó megtekintéséhez jobb egérgombbal kattintson a P-touch Quick Editor tálcájára, válassza a "Help" (Súlyó) elemet, majd kattintson a megtekintendő témakörre. A Súlyó menü szabvány nyomtatóról történő kinyomtatásához a "contents" (tartalomjegyzék) fejlécére kattintva válassza ki a kinyomtatni kívánt témakört, és kattintson a Nyomtatás gombra.
- A párbeszédpanel megjelenésekor válassza ki a kinyomtatni kívánt információt és kattintson az **[OK]** gombra.
- Válassza ki a nyomtatót a súlyófájlok kinyomtatásához és kattintson a **[Print]** (Nyomtatás) gombra.

A P-TOUCH EDITOR / QUICK EDITOR ELTÁVOLÍTÁSA

1. Kezdet (→ Beállítások) → Vezérlőpult → Programok hozzáadása és eltávolítása → Brother P-touch Editor 4.2 (Brother P-touch Quick Editor 2.0) → Módosítás / Eltávolítás (Hozzáadás / Eltávolítás...)
2. A szoftver eltávolításához válassza a "Remove" (Eltávolítás) lehetőséget, majd kattintson a **[Next]** gombra.
3. Kövesse a párbeszédpanelen megjelenő elvégzendő utasításokat.

A NYOMTATÓ ILLESZTŐPROGRAM ELTÁVOLÍTÁSA / CSERÉJE

1. Helyezze a CD-ROM lemezt a CD-ROM meghajtóba. (Ha a telepítőablak automatikusan megjelenik, kattintson a **[Cancel]** (Mégse) gombra.)
2. A Sajtógép elemen jobb egérgombbal kattintson a megnyitandó CD-ROM meghajtóra.
3. Kétszer kattintson a "d_setup.exe" fájlra. (Ha megjelenik egy párbeszédpanel, amely a kívánt nyelv kiválasztására kéri fel, válassza ki azt a nyelvet, amelyen olvasni szeretné az utasításokat és kattintson az **[OK]** gombra.)
4. Válassza ki, hogy törölni vagy cserélni kívánja-e a nyomtató illesztőprogramot, majd kattintson a **[Next]** gombra.
5. Kövesse a párbeszédpanelen megjelenő elvégzendő utasításokat.

Lastnosti

P-touch Editor	Z uporabo različnih vrst pisave, predlog in sličic omogoča enostavno oblikovanje številnih nalepk v zapletenih postavitvah po lastni izbiri.
P-touch Quick Editor	Omogoča hitro in preprosto oblikovanje enostavne postavitve nalepk.
Tiskalniški gonilnik	Omogoča tiskanje nalepk iz povezane naprave P-touch ob uporabi programa P-touch Editor / Quick Editor na vašem osebnem računalniku.

Opozorila glede plošče CD-ROM

- Ne praskajte plošče CD-ROM.
- Plošče CD-ROM ne izpostavljajte visokim ali nizkim temperaturam.
- Na ploščo CD-ROM ne postavljajte težkih predmetov in je ne upogibajte.
- Programsko opremo na plošči CD-ROM lahko uporabljate le skupaj s kupljeno napravo. Lahko jo namestite na več osebnih računalnikih za uporabo v pisarni, itd.
- **USB-kabla ne priključite na osebni računalnik, dokler programska oprema ni nameščena do konca in vas pozove, da kabel lahko priključite.**

SISTEMSKE ZAHTEVE

Pred namestitvijo preverite, ali vaše sistemske nastavitve ustrezajo naslednjim zahtevam.

Operacijski sistem	Microsoft® Windows® 2000 Professional / XP / Windows Vista®
CPU	združljiv 32-bitni Pentium (32-bitni operacijski sistem)
Pomnilnik	Windows® 2000 Pro, XP: 128 MB ali več Windows Vista®: 512 MB ali več
Prostor na trdem disku	70 MB ali več
Vmesnik	USB-vrata (USB-specifikacija protokol 1.1 ali 2.0)
Monitor	grafična podpora SVGA, High Color ali višje
Drugo	pogon CD-ROM za namestitev

Opomba: IBM je blagovna znamka International Business Machines, Inc. Microsoft in Windows sta registrirani blagovni znamki družbe Microsoft Corporation, USA.
Imena ostalih izdelkov ali programske opreme, ki so uporabljeni v tem dokumentu, so registrirane blagovne znamke drugih družb, ki so te znamke razvila.

NAMESTITEV PROGRAMSKE OPREME

Opomba: Ne priključite USB-kabla na osebni računalnik, dokler programska oprema ni nameščena.

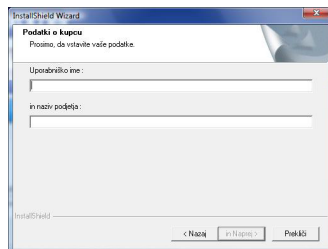
1. Zaženite osebni računalnik. (Če imate operacijski sistem Windows® 2000 Pro, XP Pro, XP Home ali Windows Vista®, morate biti prijavljeni kot uporabnik z administratorskimi pravicami.)
2. V pogon CD-ROM vstavite ploščo CD-ROM. Pojavil se bo zaslon za namestitev programa P-touch.

Opomba: Če se zaslon za namestitev programa P-touch ne pojavi, v mapi Windows Explorer dvokliknite ikono »Moj računalnik«, nato pa še ikono PT-2700. Če želite med postopkom zaustaviti nameščanje programske opreme, kliknite [Izhod].

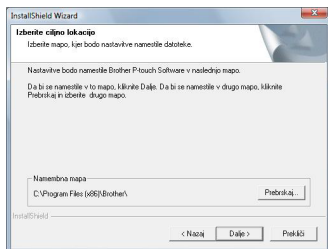
3. Izberite željeni jezik in način namestitve.
Standardna: Nameščeni bodo vsi elementi (privzeto).
Po meri: Izberete lahko, katere elemente želite namestiti. Priporočeno za izkušene uporabnike.



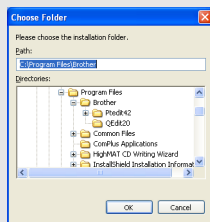
4. Licenčno pogodbo preberite pozorno. Če se strinjate z določili in pogoji licenčne pogodbe, kliknite [Yes] (Da) za nadaljevanje postopka nameščanja.
5. Vpišite Uporabniško ime in Ime podjetja, nato pa kliknite [in Naprej].



6. Za namestitev programske opreme potrdite mesto, nato kliknite [Dalje].



Opomba: Če želite spremeniti ali prilagoditi mesto, kliknite **[Prebrskaj]**, da izberete pot namestitve.



7. Obkljukajte/odkljukajte bližnjice, ki jih želite dodati in kliknite **[Dalje]**.

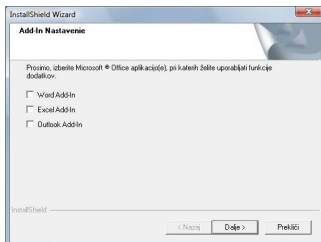


Namizje



Vrstica za hitri zagon

8. Preglejte nastavitve in nato kliknite **[Dalje]**. (Če želite spremeniti nastavitve, kliknite **[Nazaj]**, da se vrnete k dotičnemu oknu in nastavitve spremenite.)
9. Izberite aplikacije Microsoft® Office, ki bi jih radi uporabljali z dodatnimi funkcijami in kliknite **[Dalje]**.
(Dodatna funkcija vam bo omogočila ustvariti nalepke neposredno iz aplikacij Microsoft® Office.)



10. Izbrani elementi (P-touch Editor in P-touch Quick Editor za standardno namestitev) bodo nameščeni samodejno.

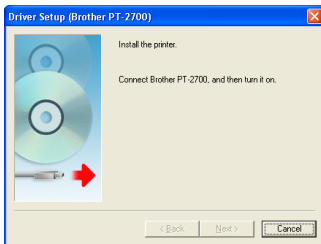
11. Ko boste pozvani, povežite P-touch s svojim osebnim računalnikom prek USB-kabla in nato vključite P-touch.



Povežite z USB-vrati naprave P-touch.



Povežite z USB-vrati osebnega računalnika.



12. Tiskalniški gonilnik bo samodejno nameščen.

13. Za prijavo naprave P-touch prek spleta izberite »Yes« (Da) (privzeto), nato kliknite **[Next]**. Če ste se odločili za prijavo, se bo zagnal privzeti spletni brskalnik.

14. Kliknite **[Finish]** (Končaj) za dokončanje procesa namestitve. (Če ste bili pozvani, ponovno zaženite svoj osebni računalnik.)

UPORABA PROGRAMA P-TOUCH EDITOR / QUICK EDITOR

Zagon programske opreme

V opravilni vrstici kliknite gumb Začetek in kliknite na...

P-touch Editor	Programi (Windows [®] XP: Vsi programi) → Brother P-touch → P-touch Editor 4.2
P-touch Quick Editor	Programi (Windows [®] XP: Vsi programi) → Brother P-touch → P-touch Quick Editor 2.0

Pomoč

Možnost Pomoč vam nudi podrobne informacije o tem, kako lahko s programsko opremo P-touch ustvarite nalepke.

V P-touch Editor:

- Če si želite ogledati Pomoč, izberite »P-touch Editor Help« v meniju Pomoč okna P-touch Editor in kliknite na temo, ki si jo želite ogledati.
- Če želite natisniti Pomoč na običajnem tiskalniku, izberite temo, ki jo želite natisniti, tako da najprej kliknete naslov v kazalu, nato pa še gumb Natisni v opravilni vrstici.

V P-touch Quick Editor:

- Če si želite ogledati Pomoč, kliknite z desno miškino tipko na opravilno vrstico okna P-touch Quick Editor in izberite »Help« (Pomoč) in nato kliknite temo, ki si jo želite ogledati. Če želite natisniti Pomoč na običajnem tiskalniku, izberite temo, ki jo želite natisniti, tako da najprej kliknete naslov v kazalu, nato pa še gumb Natisni.
- Ko se prikaže pogovorno okno, izberite informacijo, ki jo želite natisniti, in kliknite **[OK]**.
- Izberite tiskalnik, da natisnete datoteke s pomočjo, in kliknite **[Print]** (Natisni).

ODSTRANITEV PROGRAMA P-TOUCH EDITOR / QUICK EDITOR

1. Začetek (→ Nastavitve) → Nadzorna plošča → Dodajanje ali odstranjevanje programov → Brother P-touch Editor 4.2 (Brother P-touch Quick Editor 2.0) → Spremeni / Odstrani (Dodaj / Odstrani...)
2. Za odstranitev programske opreme izberite »Remove« (Odstrani) in nato kliknite **[Next]**.
3. Za dokončanje postopka sledite navodilom, ki se prikažejo v pogovornem oknu.

ODSTRANJEVANJE / ZAMENJAVA TISKALNIŠKEGA GONILNIKA

1. V pogon CD-ROM vstavite ploščo CD-ROM. (Če se namestitveno okno samodejno pojavi, izberite **[Cancel]** (Prekliči).)
2. V mapi Moj računalnik z desno miškino tipko kliknite na pogon CD-ROM, da ga odprete.
3. Dvokliknite »d_setup.exe«. (Če se pojavi pogovorno okno in ste vprašani za želeni jezik, izberite jezik, v katerem želite brati navodila in kliknite **[OK]**.)
4. Izberite, če želite zbrisati ali zamenjati tiskalniški gonilnik in nato kliknite **[Next]**.
5. Za dokončanje postopka sledite navodilom, ki se prikažejo v pogovornem oknu.

Vlastnosti

Aplikácia na editovanie P-touch Editor	Každý dokáže pomocou tejto aplikácie jednoduchým spôsobom vytvoriť množstvo rôznych štítkov s komplexnými schémami využívaním typov písma, šablón a obrázkov typu clip art.
Aplikácia na rýchle editovanie P-touch Quick Editor	Umožňuje vám navrhnuť štítok s jednoduchou schémou rýchlo a jednoducho.
Ovládač tlače	Umožňuje vám na vašom osobnom počítači vytlačiť štítky pomocou pripojeného zariadenia P-touch, a to s využitím aplikácie na editovanie P-touch Editor / Quick Editor.

Upozornenia týkajúce disku CD-ROM

- Zabráňte poškriabaniu CD-ROMu.
- CD-ROM nevystavujte extrémne vysokým alebo extrémne nízkym teplotám.
- Na CD-ROM nekladte žiadne ťažké predmety, ani ho nezaťažujte silou.
- Softvér, ktorý CD-ROM obsahuje je určený na použitie jedine pre zakúpené zariadenie.
Je možné vykonať inštaláciu na niekoľkých osobných počítačoch, a to v prípade používania v kancelárii a podobne.
- USB kábel k osobnému počítaču nepripájajte skôr, než nenainštalujete softvér a skôr než budete k tomu vyzvaní.

POŽIADAVKY NA SYSTÉM

Pred inštaláciou sa presvedčte, či konfigurácia vášho systému spĺňa nasledujúce požiadavky.

Operačný systém	Microsoft® Windows® 2000 Professional / XP / Windows Vista®
Centrálny procesor	Kompatibilný 32 bitový Pentium (využívajúci 32 bitový operačný systém)
Pamäť	Windows® 2000 Pro, XP: 128 MB alebo viac Windows Vista®: 512 MB alebo viac
Voľné miesto na pevnom disku	70 MB alebo viac
Rozhranie	USB Port (Protokol USB špecifikácie 1.1 alebo 2.0)
Monitor	SVGA s grafickou podporou veľkého počtu farieb alebo vyšší
Ďalšie	CD-ROM mechanika kvôli inštalácii

Poznámka: IBM je obchodnou značkou spoločnosti International Business Machines, Inc. Microsoft a Windows sú registrovanými obchodnými značkami spoločnosti Microsoft Corporation, USA.
Názvy ďalšieho softvéru alebo výrobkov, ktoré sú použité v tomto návode, sú obchodnými značkami alebo registrovanými obchodnými značkami patriacimi spoločnosti, ktoré ich vyvinuli.

INŠTALÁCIA SOFTVÉRU

Poznámka: USB kábel k počítaču nepripájajte skôr, než vykonáte inštaláciu softvéru.

1. Spustíte osobný počítač. (Pri spustení OS Windows® 2000 Pro, XP Pro, XP Home alebo Windows Vista® sa presvedčte, že ste prihlásení ako užívateľ s právami správcu.)
2. Do CD-ROM mechaniky vložte disk CD-ROM. Zobrazí sa obrazovka pre nastavenie zariadenia P-touch.

Poznámka: Ak sa obrazovka pre nastavenie zariadenia P-touch nezobrazí, v rámci programu Windows Explorer dvakrát kliknite na ikonu Mój počítač a následne dvakrát kliknite na ikonu PT-2700. Ak si želáte inštaláciu počas procesu ukončiť, kliknite na **[Koniec]**.

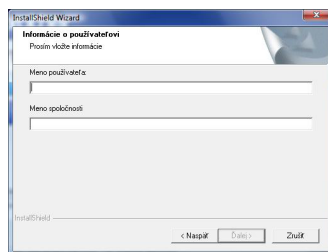
3. Zvoľte požadovaný jazyk a typ preferovaného nastavenia.

Štandardná: Nainštalujú sa všetky funkcie (predvolené).

Vlastná: Môžete stanoviť funkcie, ktoré sa majú nainštalovať. Odporúča sa pre pokročilých užívateľov.



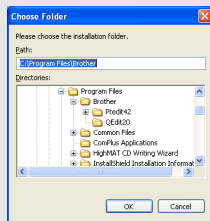
4. Pozorne si prečítajte licenčnú zmluvu. Ak s podmienkami licenčnej zmluvy súhlasíte, kliknite na **[Yes]** (Áno) a pokračujte v inštalácii.
5. Napíšte meno užívateľa a názov spoločnosti a kliknite na **[Ďalej]**.



6. Potvrďte umiestnenie pre nainštalovanie softvéru a následne kliknite na **[Ďalšie]**.



Poznámka: Ak si želáte upraviť alebo zmeniť umiestnenie, kliknite na **[Prechádzať]** a zvolte cestu pre inštaláciu.



7. Zaškrtnite/odškrtnite ikony, ktoré si želáte pridať a následne kliknite na **[Ďalšie]**.



Pracovná plocha

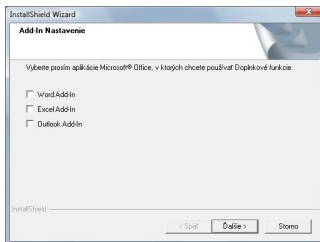


Panel ľahkého spustenia

8. Skontrolujte nastavenia a následne kliknite na **[Ďalšie]**. (Pre zmenu nastavení kliknite na **[Späť]**, čím sa vrátite k patričnému oknu, v ktorom vykonáte zmeny.)

9. Zvoľte si aplikáciu(e) programového balíka Microsoft® Office, ktorej(ych) doplnkové funkcie (typu Add-In) si želáte v spojení so zariadením využívať a kliknite na **[Ďalšie]**.

(Doplnková funkcia umožňuje vytvárať štítky priamo v aplikáciách programového balíka Microsoft® Office.)



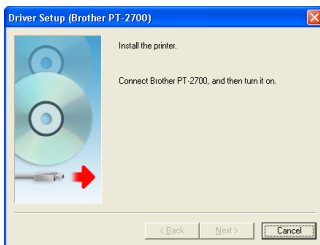
10. Zvolené funkcie (Aplikácia na editovanie P-touch Editor a aplikácia na rýchle editovanie P-touch Quick Editor pre štandardné nastavenie) sa nainštalujú automaticky.

11. Po vyzvaní pripojte pomocou USB kábla svoje zariadenie P-touch k osobnému počítaču a následne zariadenie P-touch zapnite.



Vykonajte pripojenie k USB portu na zariadení P-touch.

Vykonajte pripojenie k USB portu na osobnom počítači.



12. Ovládač tlače sa nainštaluje automaticky.

13. Pre on-line registráciu zariadenia P-touch zvolte "Yes" (Áno) a následne kliknite na **[Next]**. Ak ste zvolili registrovanie, spustí sa predvolený internetový prehliadač.

14. Kliknite na **[Finish]** (Dokončiť) a inštaláciu dokončite. (V prípade vyzvania svoj osobný počítač reštartujte.)

POUŽÍVANIE APLIKÁCIE NA EDITOVANIE P-TOUCH EDITOR / APLIKÁCIE NA RÝCHLE EDITOVANIE QUICK EDITOR

Spustenie softvéru

Na lište úloh kliknite na tlačidlo Štart a kliknite na...

V prípade aplikácie na editovanie P-touch Editor	Programy (Windows® XP: Všetky programy) → Zariadenie Brother P-touch → Aplikácia na editovanie P-touch Editor 4.2
V prípade aplikácie na rýchle editovanie P-touch Quick Editor	Programy (Windows® XP: Všetky programy) → Zariadenie Brother P-touch → Aplikácia na rýchle editovanie P-touch Quick Editor 2.0

Používanie nápovede

Nápoveď vám ponúka podrobné pokyny pre vytváranie štítkov pomocou softvéru pre zariadenie P-touch.

O aplikácii na editovanie P-touch Editor:

- Nápoveď zobrazíte, ak v rámci ponuky nápovede v okne aplikácie na editovanie P-touch Editor zvolíte "P-touch Editor Help". Následne kliknite na tému, ktorú si želáte zobrazit'.
- Nápoveď dokážete vytlačiť' na bežnej tlačiarňi tak, že kliknutím na názov v rámci obsahu zvolíte tému, ktorú si želáte vytlačiť' a následne na nástrojovej lište kliknete na tlačidlo Vytlačiť'.

O aplikácii na rýchle editovanie P-touch Quick Editor:

- Pre zobrazenie nápovede kliknite pravým tlačidlom na nástrojovú lištu okna aplikácie pre rýchle editovanie P-touch Quick Editor a zvolte "Help" (Nápoveď). Následne kliknite na tému, ktorú si želáte zobrazit'. Nápoveď dokážete vytlačiť' na bežnej tlačiarňi tak, že kliknutím na názov v rámci "contents" (obsahu) zvolíte tému, ktorú si želáte vytlačiť' a následne kliknete na tlačidlo Tlač.
- Po zobrazení dialógového okna zvolte informácie, ktoré si želáte vytlačiť' a kliknite na **[OK]**.
- Zvolte tlačiareň, na ktorej sa má nápoveď vytlačiť' a kliknite na **[Print]** (Tlač).

ODINŠTALOVANIE APLIKÁCIE NA EDITOVANIE P-TOUCH EDITOR / APLIKÁCIE NA RÝCHLE EDITOVANIE QUICK EDITOR

1. Štart (→ Nastavenia) → Ovládací panel → Pridať alebo odstrániť programy → Aplikácia na editovanie Brother P-touch Editor 4.2 (Aplikácia na rýchle editovanie Brother P-touch Quick Editor 2.0) → Zmeniť / Odstrániť (Pridať / Odstrániť...)
2. Zvolte "Remove" (Odstrániť), čím softvér odinštalujete a následne kliknite na **[Next]**.
3. Odinštalovanie dokončite na základe pokynov, ktoré sa zobrazia v rámci dialógového okna.

ODINŠTALOVANIE / NAHRADENIE OVLÁDAČA TLAČIARNE

1. Do CD-ROM mechaniky vložte disk CD-ROM. (Ak sa okno inštalácie nezobrazí automaticky, kliknite na **[Cancel]** (Zrušiť).)
2. V rámci adresára Mój počítač kliknite na CD-ROM mechaniku a zobrazte jej obsah.
3. Dvakrát kliknite na súbor "d_setup.exe". (Ak sa zobrazí dialógové okno s cieľom zvoliť jazyk, zvolte vami požadovaný jazyk pre pokyny a kliknite na **[OK]**.)
4. Zvolte, či si želáte vymazať alebo nahradiť ovládač tlačiarne a následne kliknite na **[Next]**.
5. Odinštalovanie dokončite na základe pokynov, ktoré sa zobrazia v rámci dialógového okna.

INTRODUCERE

Funcționalități

P-touch Editor	Ușurează crearea unei game largi de etichete personalizate cu aspect complex, folosind fonturi, șabloane și clip art.
P-touch Quick Editor	Permite conceperea unui aspect simplu de etichetă rapid și ușor.
Driverul de imprimantă	Permite imprimarea etichetelor de la un P-touch conectat, când se utilizează P-touch Editor / P-touch Quick Editor de la un calculator personal.

Precauții CD-ROM

- Nu zgâriați CD-ROM-ul.
 - Nu expuneți CD-ROM-ul la temperaturi ridicate sau extrem de mici.
 - Nu așezați obiecte grele pe CD-ROM sau apăsați pe CD-ROM.
 - Software-ul de pe CD-ROM se folosește doar cu aparatul cumpărat.
- Acesta se poate instala pe mai multe calculatoare personale pentru utilizarea în cadrul unui birou etc.
- **Nu conectați cablul USB la calculatorul personal înainte de instalarea software-ului și de afișarea instrucțiunii de conectare**

CERINȚE DE SISTEM

Înainte de instalare, verificați dacă configurarea sistemului dumneavoastră corespunde următoarelor cerințe.

Sistem de operare	Microsoft® Windows® 2000 Professional / XP / Windows Vista®
CPU	32 biți compatibil Pentium (folosind un sistem de operare pe 32 biți)
Memorie	Windows® 2000 Pro, XP: 128 MB sau mai mult Windows Vista®: 512 MB sau mai mult
Spațiu liber pe hard disk	70 MB sau mai mult
Interfață	Port USB (Specificații protocol USB 1.1 sau 2.0)
Monitor	Suport grafic culori intense SVGA sau mai mare
Altele	Unitate CD-ROM pentru instalare

Notă: IBM este o marcă comercială a International Business Machines, Inc. Microsoft și Windows sunt mărci comerciale înregistrate ale Microsoft Corporation, USA.
Numele altor aplicații software sau produse folosite în acest document sunt mărci comerciale sau mărci comerciale înregistrate ale companiilor care le-au creat.

INSTALAREA SOFTWARE-ULUI

Notă: Nu conectați cablul USB la calculatorul personal înainte de instalarea software-ului.

1. Porniți calculatorul personal. (Dacă rulați pe Windows® 2000 Pro, XP Pro, XP Home sau Windows Vista®, asigurați-vă că sunteți logat ca un utilizator cu drepturi de administrator.)
2. Introduceți CD-ROM-ul în unitatea CD-ROM: Se va afișa ecranul de Setup [Configurare] al P-touch.

Notă : Dacă ecranul de configurare al P-touch nu apare, faceți clic pe pictograma Calculatorul meu din Windows Explorer, și apoi dublu clic pe pictograma PT-2700. Dacă doriți să renunțați la instalare în mijlocul procesului, faceți clic pe [Ieșire].

3. Selectați limba dorită și tipul de configurare preferat.

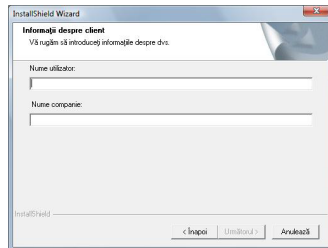
Standard: Toate funcționalitățile vor fi instalate (implicit).

Personalizată: Puteți specifica funcționalitățile pe care doriți să le instalați.
Se recomandă pentru utilizatorii avansați.

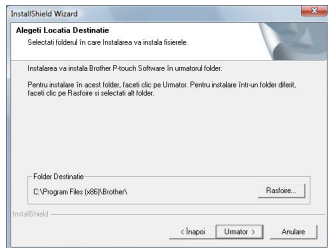


4. Citiți cu atenție acordul de licențiere. Dacă sunteți de acord cu termenii și condițiile acordului de licențiere, faceți clic pe [Yes] (Da) pentru a continua instalarea.

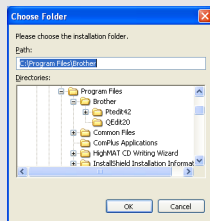
5. Introduceți numele de utilizator și numele companiei și apoi faceți clic pe [Următorul].



6. Confirmați destinația de instalare a software-ului, și apoi faceți clic pe [Următorul].



Notă : Dacă doriți să modificați sau să schimbați destinația, faceți clic pe **[Rasfoire]** pentru a alege calea de instalare.



7. Bifați / debifați comenzile rapide care doriți să le adăugați și apoi faceți clic pe **[Urmator]**.



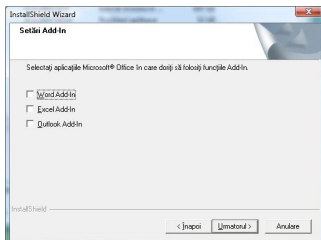
Spațiul de lucru



Bara de lansare rapidă

8. Revizuiți setările și apoi faceți clic pe **[Urmator]**. (Pentru a schimba setările, faceți clic pe **[Înapoi]** pentru a accesa ferestrele corespunzătoare și pentru a opera corecțiile.)

9. Selectați aplicația (aplicațiile) Microsoft® Office cu care doriți să utilizați funcționalitățile complementare și faceți clic pe **[Urmatorul]**. (Funcționalitatea complementară vă va permite să creați etichete direct din aplicațiile Microsoft® Office pe care le utilizați.)



10. Funcționalitățile selectate (P-touch Editor și P-touch Quick Editor cu configurare standard) vor fi instalate automat.

11. Când vi se cere, conectați P-touch la calculatorul personal prin cablul USB, și apoi porniți P-touch.



Conectați la portul USB al P-touch.



Conectați la portul USB al calculatorului personal.



12. Driverul de imprimantă se va instala automat.

13. Selectați "Yes" (Da) (implicit) pentru a vă înregistra on-line copia dumneavoastră a P-touch, apoi faceți clic pe **[Next]**. Dacă ați ales opțiunea de înregistrare, browser-ul de internet implicit se va lansa automat.

14. Faceți clic pe **[Finish]** (Finalizare) pentru a finaliza instalarea. (Dacă vi se cere, reporniți computerul personal.)

UTILIZAREA P-TOUCH EDITOR / QUICK EDITOR

Pornirea software-ului

Faceți clic pe butonul Pornire de pe bara de activități, și indicați spre...

P-touch Editor	Programe (Windows® XP: Toate programele) → Brother P-touch → P-touch Editor 4.2
P-touch Quick Editor	Programe (Windows® XP: Toate programele) → Brother P-touch → P-touch Quick Editor 2.0

Utilizarea Ajutorului

Ajutorul furnizează instrucțiuni detaliate pentru crearea de etichete cu ajutorul software-ului P-touch.

Pentru P-touch Editor:

- Pentru a vizualiza ajutorul, selectați "P-touch Editor Help" din meniul de ajutor din fereastra P-touch Editor și faceți clic pe subiectul care vă interesează.
- Pentru a imprima Ajutor la o imprimantă obișnuită, selectați subiectul care doriți să-l imprimați prin clic pe titlurile din cuprins și apoi clic pe butonul de Imprimare de pe bara de instrumente.

Pentru P-touch Quick Editor:

- Pentru a vizualiza Ajutorul, faceți clic dreapta pe bara de activități a ferestrei P-touch Quick Editor, selectați "Help" (Ajutor) și faceți clic pe subiectul care vă interesează. Pentru a imprima Ajutor la o imprimantă obișnuită, selectați subiectul care doriți să-l imprimați prin clic pe titlurile din "contents" (cuprins) și apoi clic pe butonul de Imprimare de pe bara de instrumente.
- La apariția casetei de dialog, selectați informația pe care doriți să o imprimați și faceți clic pe **[OK]**.
- Selectați imprimanta la care doriți să imprimați fișierele de Ajutor, și faceți clic pe **[Print]** (Imprimare).

DEZINSTALAREA P-TOUCH EDITOR / QUICK EDITOR

1. Pornire (→ Setări) → Panou de control → Adăugare sau eliminare programe → Brother P-touch Editor 4.2 (Brother P-touch Quick Editor 2.0) → Modificare / Eliminare (Adăugare / eliminare...)
2. Selectați "Remove" (Eliminare) pentru a dezinstala software-ul, și apoi faceți clic pe **[Next]**.
3. Urmați instrucțiunile care apar în caseta de dialog pentru finalizare.

DEZINSTALAREA / ÎNLOCUIREA DRIVERULUI DE IMPRIMANTĂ

1. Introduceți CD-ROM-ul în unitatea CD-ROM. (Dacă fereastra de instalare apare automat, faceți clic pe **[Cancel]** (Anulare).)
2. Din Calculatorul meu, faceți clic dreapta pe unitatea CD-ROM pentru a o deschide.
3. Faceți dublu clic pe "d_setup.exe". (Dacă apare o casetă de dialog solicitând alegerea unei limbi preferate, selectați limba pe care o doriți pentru afișarea instrucțiunilor și faceți clic pe **[OK]**.)
4. Selectați ștergerea sau înlocuirea driverului de imprimantă, apoi faceți clic pe **[Next]**.
5. Urmați instrucțiunile care apar în caseta de dialog pentru finalizare.

Značajke

Program za uređivanje P-touch Editor	Pojednostavljuje izradu širokog spektra prilagođenih etiketa složenih shema upotrebom fontova, predložaka i crteža.
Program za uređivanje P-touch Quick Editor	Omogućava brzo i lako dizajniranje jednostavne sheme etikete.
Upravljački program pisača	Omogućava ispis etiketa sa povezanog uređaja P-touch prilikom upotrebe programa P-touch Editor / Quick Editor na osobnom računalu.

Mjere predostrožnosti za CD-ROM

- Nemojte ogrebbati CD-ROM.
- Ne izlažite CD-ROM izuzetno visokim ili izuzetno niskim temperaturama.
- Ne polazite teške predmete na CD-ROM te na njega ne primjenjujte silu.
- Softver sadržan na CD-ROM-u namijenjen je isključivo upotrebi s kupljenim uređajem. Može se instalirati na više osobnih računala za upotrebu u uredu, itd.
- **Ne spajajte USB kabel na osobno računalo dok ne instalirate softver i ne dobijete naredbu za spajanje.**

ZAHTJEVI SUSTAVA

Prije instalacije provjerite udovoljava li vaša konfiguracija sustava slijedećim zahtjevima.

Operativni sustav	Microsoft® Windows® 2000 Professional / XP / Windows Vista®
CPU (centralni procesor)	32 bita, kompatibilan s Pentiumom (koristi operativni sustav od 32 bita)
Memorija	Windows® 2000 Pro, XP: 128 MB ili više Windows Vista®: 512 MB ili više
Slobodan prostor na tvrdom disku	70 MB ili više
Sučelje	USB ulaz (USB specifikacija protokola 1.1 ili 2.0)
Monitor	SVGA Podrška za grafiku razine High Color (Žive boje) ili više
Ostalo	Pogon za CD-ROM za instalaciju

Napomena: IBM je zaštitni znak poduzeća International Business Machines, Inc. Microsoft i Windows su registrirani zaštitni znakovi poduzeća Microsoft Corporation, USA. Nazivi drugih softvera ili proizvoda korištenih u ovom dokumentu zaštitni su znak ili registrirani zaštitni znak onih poduzeća koja su ih razvila.

INSTALACIJA SOFTVERA

Napomena: Ne spajajte USB kabel s osobnim računalom prije instalacije softvera.

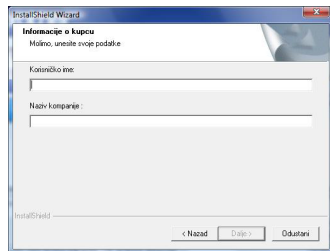
1. Pokrenite osobno računalo. (Radite li na sustavu Windows® 2000 Pro, XP Pro, XP Home ili Windows Vista®, obavezno se prijavite kao korisnik s administratorskim pravima.)
2. Umetnite CD-ROM u pogon za CD-ROM. Pojavit će se Zaslom za postavljanje uređaja P-touch.

Napomena: Ako se ne pojavi zaslon za postavljanje uređaja P-touch, u pretraživaču Windows Explorer dvaput pritisnite ikonu Moje računalo, a zatim dvaput pritisnite ikonu PT-2700. Želite li prekinuti instalaciju tijekom postupka, pritisnite [Izlaz].

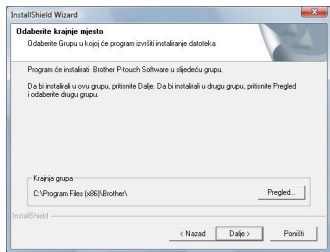
3. Odaberite željeni jezik i vrstu postavljanja.
Standardno: Instalirat će se sve značajke (zadano).
Korisnička: Možete odrediti koje će se značajke instalirati. Preporučuje se naprednim korisnicima.



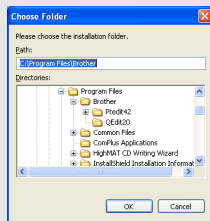
4. Pažljivo pročitajte licenčni ugovor. Slažete li se za uvjetima i odredbama licenčnog ugovora, pritisnite [Yes] (Da) za nastavak instalacije.
5. Upišite Korisničko ime i Naziv poduzeća, pa pritisnite [Dalje].



6. Potvrdite odredište na koje će se instalirati softver pa pritisnite [Dalje].



Napomena: Želite li modificirati ili promijeniti određite, pritisnite **[Pregled]** za odabir instalacijskog puta.



7. Potvrdite / isključite željene prečace pa pritisnite **[Dalje]**.



Radna površina

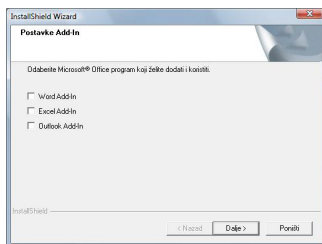


Traka za brzo pokretanje

8. Pregledajte postavke pa pritisnite **[Dalje]**. (Za mijenjanje postavki, pritisnite **[Nazad]** za povratak u odgovarajući prozor i vršenje ispravaka.)

9. Odaberite uredske aplikacije paketa Microsoft® Office sa kojima biste željeli koristiti dodatne funkcije pa pritisnite **[Dalje]**.

(Dodatne funkcije će omogućiti izradu etiketa izravno iz aplikacija paketa Microsoft® Office.)



10. Odabrane će se značajke (P-touch Editor i P-touch Quick Editor za standardno postavljanje) automatski instalirati.

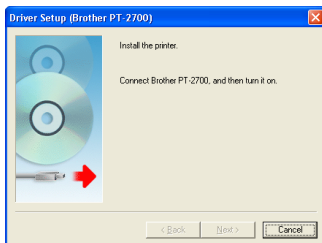
11. Kad se pojavi odgovarajuća poruka, spojite P-touch s osobnim računalom pomoću USB kabela te ga potom uključite.



Spojite se na USB ulaz uređaja P-touch.



Spojite se na USB ulaz osobnog računala.



12. Upravljački program pisača će se instalirati automatski.

13. Pritisnite "Yes" (Da) (zadano) za registraciju uređaja P-touch putem Interneta pa pritisnite **[Next]**. Ako ste odabrali registraciju, pokrenut će se zadani internetski pretraživač.

14. Pritisnite **[Finish]** (Završi) za dovršavanje instalacije. (Ponovo pokrenite osobno računalo ako dobijete takvu uputu.)

UPOTREBA PROGRAMA ZA UREĐIVANJE P-TOUCH EDITOR / QUICK EDITOR

Pokretanje softvera

Na programskoj traci pritisnite gumb Započni i pokažite na...

Program za uređivanje P-touch Editor	Programi (Windows® XP: Svi programi) → Brother P-touch → P-touch Editor 4.2
Program za uređivanje P-touch Quick Editor	Programi (Windows® XP: Svi programi) → Brother P-touch → P-touch Quick Editor 2.0

Upotreba datoteka pomoći

Datoteke pomoći pružaju detaljne upute za izradu etiketa pomoću softvera uređaja P-touch.

O programu za uređivanje P-touch Editor:

- Za pregled datoteka Pomoći odaberite "Pomoć za program P-touch Editor" u izborniku za pomoć u prozoru P-touch Editor pa pritisnite temu koju želite pregledati.
- Za ispis datoteka Pomoći sa standardnog pisača, odaberite temu koju želite ispisati pritiskom na naslov u sadržaju pa pritisnite gumb Ispiši na alatnoj traci.

O programu za uređivanje P-touch Quick Editor:

- Za pregled datoteka Pomoći pritisnite desnom tipkom miša programsku traku na prozoru P-touch Quick Editor pa odaberite "Help" (Pomoć), a zatim pritisnite temu koju želite pregledati. Za ispis datoteka Pomoći sa standardnog pisača, odaberite temu koju želite ispisati pritiskom na naslov u "contents" (sadržaju) pa pritisnite gumb Ispiši.
- Kad se pojavi dijaloški okvir, odaberite informacije koje želite ispisati i pritisnite **[OK]** (U redu).
- Odaberite pisač za ispis datoteka Pomoći i pritisnite **[Print]** (Ispiši).

DEINSTALACIJA PROGRAMA ZA UREĐIVANJE P-TOUCH EDITOR / QUICK EDITOR

1. Započni (→ Postavke) → Upravljačka ploča → Dodavanje ili uklanjanje programa → Brother P-touch Editor 4.2 (Brother P-touch Quick Editor 2.0) → Promijeni / Ukloni (Dodaj / Ukloni...)
2. Odaberite "Remove" (Ukloni) za deinstalaciju softvera, a zatim pritisnite **[Next]**.
3. Za završavanje slijedite upute koje se pojave u dijaloškom okviru.

DEINSTALACIJA / ZAMJENA UPRAVLJAČKOG PROGRAMA PISAČA

1. Umetnite CD-ROM u pogon za CD-ROM. (Ako se automatski pojavi instalacijski prozor, pritisnite **[Cancel]** (Prekid).)
2. U mapi Moje računalo, desnom tipkom miša pritisnite pogon za CD-ROM kako biste ga otvorili.
3. Dvaput pritisnite "d_setup.exe". (Ako se pojavi dijaloški okvir tražeći željeni jezik, odaberite željeni jezik uputa i pritisnite **[OK]**.)
4. Odaberite želite li obrisati ili zamijeniti upravljački program pisača pa pritisnite **[Next]**.
5. Za završavanje slijedite upute koje se pojave u dijaloškom okviru.

brother®

Printed in China
LW2123001(A)

