

P-touch
QL-1050/1050N



HURTIGSTARTGUIDE

[Komme i gang]

Introduksjon

Gratulerer med kjøpet av QL-1050/1050N. Denne veiledningen gir en rask innføring i hvordan du kan begynne å bruke din QL-1050/1050N. I programvarehåndboken finner du mer detaljert informasjon. Programvarehåndboken ligger i Manuals-mappen på CD-ROM-en som fulgte med QL-1050/1050N.

Konformitetserklæring

Vi, **BROTHER INDUSTRIES, LTD.**, 15-1, Naeshiro-cho, Mizuho-ku, Nagoya 487-8561, Japan, erklærer at etikettsystemet QL-1050 er i overensstemmelse med følgende normgivende dokumenter:

Sikkerhet: EN60950-1:2001/A1:2004
EMC: EN55022:1998/A1:2000/A2:2003, klasse B
EN55024:1998/A1:2001/A2:2003
EN61000-3-2:2000
EN61000-3-3:1995/A1:2001

I tråd med bestemmelsene i lavspenningsdirektivet 73/23/EEF (som endret i 93/68/EEF) og EMC-direktiv 89/336/EEF (som endret i 91/273/EEF, 92/51/EEF og 93/68/EEF). Utstedt av: **BROTHER INDUSTRIES, LTD.**, Quality Management Dept., Printing & Solutions Company

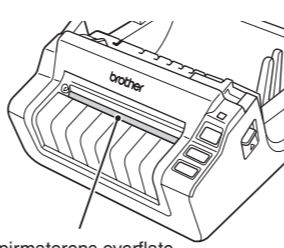
Vedlagte grensesnittkabel skal brukes for å sikre overensstemmelse med grensene for EMC.

Merknad: Merking er i overensstemmelse med EU-direktiv 2002/96/EF og EN50419.

Utstyret er merket med resirkuleringsymboler. Det betyr at ved slutten av utstyrets levetid skal det avhendes ved et egnet innsamlingssted og ikke sammen med usortert husholdningsavfall. Dette er med på å bedre miljøet for alle. (Kun EU)

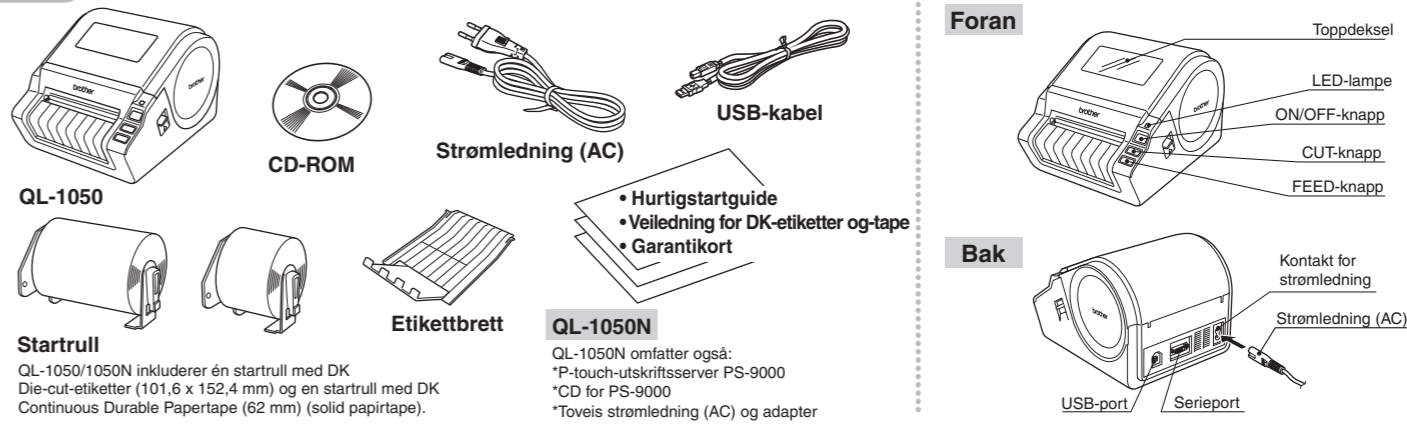
Forebyggende sikkerhetstiltak og annen informasjon

- Hold alltid i kontakten på ledningen når du fjerner strømledningen fra eller setter den inn i strømuttaket. Ikke trekk ledningen når du fjerner den fra strømuttaket. Ledningsstrådene i ledningen kan bli skadet.
- Ikke bruk den medfølgende strømledningen med andre produkter. Ikke bruk en skadet strømledning.
- Bruk bare godkjente strømkilde og USB-kabel til QL-1050/1050N.
- Fjern strømledningen fra strømuttaket og stopp umiddelbart å bruke skriveren hvis du oppdager unormal lukt, varme, misfarging, deformering eller noe annet uvanlig når skriveren er i bruk.
- Ikke fjern eller sett inn kontakten i strømuttaket med fuktige hender.
- Koble QL-1050/1050N fra strømuttaket når QL-1050/1050N ikke skal brukes i en lengre periode.
- Det må finnes et standard strømnett lett tilgjengelig i nærheten av skriveren.
- Skrivnehode blir svært varme ved bruk av etikettskriveren. Ikke berør skrivnehodet med bare hender da dette kan forårsake brannskår.
- Ikke plasser QL-1050/1050N i direkte sollys, nær varmeovener eller andre varme apparater, eller på noe sted som er utsatt for ekstremt høye eller lave temperaturer, høy luftfuktighet eller mye støv. Standard driftstemperaturområde: 10 til 35 °C.
- Ved bruk av skriveren, ikke plasser den i et ustabil miljø, som f.eks. et valdevent bord eller en topphylle.
- Ikke rengjør maskinen med alkohol eller andre organiske løsemidler. Bruk bare en myk, ren klut.
- Hvis det skulle oppstå en papirstopp fordi det samles opp lim på overflaten av papirmatrasen, ta ut strømledningen av strømuttaket og tørk bort limet fra papirmatrasens overflate med en bomullspinne dyppet i etanol eller isopropylalkohol.
- Ikke berør eller skyv på QL-1050/1050Ns termiske hode når det ikke er nødvendig, da dette kan føre til skade på det termiske hode slik at du ikke kan skrive ut med nøyaktighet.
- Ikke sett inn fremmedlegemer i eller blokker utloppspåningen for etiketter, eller USB-serieport.
- Ikke plasser tunge gjenstander oppå QL-1050/1050N. Ikke bruk QL-1050/1050N med et fremmedlegeme i. Hvis det kommer inn vann, metalliske substanser eller fremmedlegemer i QL-1050/1050N, koble maskinen fra strømuttaket og kontakt forhandleren der maskinen ble kjøpt eller ditt lokale autoriserte servicесenter.
- Ikke demonter QL-1050/1050N. For inspeksjon, justering og reparasjon av QL-1050/1050N, kontakt forhandleren der maskinen ble kjøpt eller ditt lokale autoriserte servicесenter.
- Ikke plasser plastposen nær ansikt, munn eller nese da den kan utgi en kvilningsfare. Oppbevar plastposen utenfor barns rekkevidde.
- Følg disse punktene for å forhindre skade på kutterenheten. Lukk toppdekslet når du bruker kutterenheten.
- Kutterenheten kan ikke skilles ut. Det gjennomsnittlige antall kutt avhenger av bruksmiljøet.
- Bruk ikke for mye trykk på kutterenheten.
- Ikke berør kutterenhetens kniv.
- Ikke koble QL-1050/1050N til datamaskinen din før du får beskjed om det under installering av skriverdriveren.
- Påse at det ikke kommer piper på CD-ROM-en, ikke utsett CD-ROM-en for høye eller lave temperaturer. Ikke plasser tunge gjenstander på CD-ROM-en eller bøy den.
- Programvaren på CD-ROM-en er beregnet for bruk med QL-1050/1050N og kan installeres på mer enn én PC.
- Bruk kun originalt Brother-tilbehør og -utstyr (med DK LABEL, DK TAPE og DK TAPE-merker). Ikke bruk ikke godkjente tilbehør eller utstyr.
- Den siste etiketten på DK-rullen er ikke festet til kjerne. Derfor kan det hende at den siste etiketten ikke kan kuttes korrekt, men dette betyr ikke at noe er feil med QL-1050/1050N. Dersom dette skjer, fjern de gjenværende etikettene, sett inn en ny DK-rull og skriv ut på nytt. Antall DK-etiketter per rull er litt høyere enn det oppgitte antall etiketter per rull. De siste få etikettene kan kanskje ikke skrives ut, men antall etiketter vil aldri være mindre enn vist.
- Test alltid etiketten på et eksempelområde for bruk.
- Hvis du skaper etikettens overflate med negler eller metallgjenstander, eller berører den trykte overflaten med hender som er fuktige med vann, svette eller håndkrem osv. kan forårsake fargeendring eller -svakeelse.
- Noen DK-ruller bruker permanent lim for sine etiketter. Disse etikettene kan ikke enkelt fjernes når de har blitt festet.
- Følg instruksjonene om CD-/DVD-etiketter i din CD-/DVD-spillers bruksanvisning for du bruker CD-/DVD-etiketter.
- Ikke bruk CD-/DVD-etiketter i en CD-/DVD-spiller med slisseåpning foran, f.eks. en CD-spiller for bil der CD-en føres inn gjennom et spor på CD-spillere.
- Ikke prøv å rive av CD-/DVD-etiketten når den har blitt limt på CD-/DVD-en, da dette kan fjerne et tynt belegg og føre til skade på platen.
- Ikke fest CD-/DVD-etiketter på CD-/DVD-plater beregnet for bruk med blekstråleskrivere. Etikettene løser lett fra disse plattene, og hvis man bruker plater med løsnede etiketter kan det føre til at data skades eller går tapt.
- Når du fester CD-/DVD-etiketter, bruk applikatoren som følger med CD-/DVD-etikettene. Hvis du ikke gjør dette, kan det forårsake skade på CD-/DVD-spillere.
- Brukere skal ta fullt ansvar for festing av CD-/DVD-etiketter. Brother påtar seg ikke ansvar for tap av eller skade på data som skyldes feilaktig bruk av CD-/DVD-etiketter.
- Dette utstyret skal ikke brukes av barn.
- LED-lysning
 - Lysor grønt – QL-1050/1050N fungerer normalt.
 - Blinker grønt – QL-1050/1050N mottar data. Ikke slå av strømmen.
 - Lysor oransje – Dekselet er åpent.
 - Blinker oransje – Kjerne ned.
 - Blinker rødt – Feil (kan avklares av bruker)
 - Lysor rødt – Systemfeil (kan ikke avklares av bruker)
- Microsoft og Windows er registrerte varemerker som tilhører Microsoft Corporation, USA.
- Macintosh og Mac OS er registrerte varemerker for Apple Computer, Inc.
- Navn på andre typer programvare eller produkter som brukes i dette dokumentet er varemerker eller registrerte varemerker som tilhører de respektive selskaper som utviklet dem.



1 Pakke ut QL-1050/1050N

Kontroller at pakken inneholder følgende før du bruker QL-1050/1050N. Hvis noe mangler eller er skadet, kontakt din Brother-forhandler.



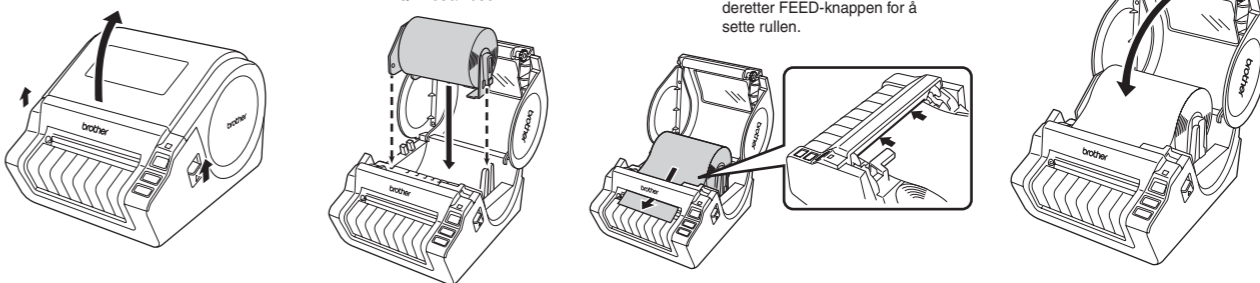
2 Koble til strømforsyningen

Koble strømledningen til QL-1050/1050N og sett deretter pluggen i et standard strømnett.

- Kontroller at den elektriske spenningen er 220-240 volt før du setter i kontakten.
- Fjern strømledningen fra uttaket når du er ferdig med å bruke QL-1050/1050N.
- Dra ikke i ledningen når du fjerner den fra strømuttaket. Ledningsstrådene i ledningen kan bli skadet.
- Plasser skriveren nær strømnettaket der det er enkelt å trekke ut kontakten.

3 Installere DK-rullen

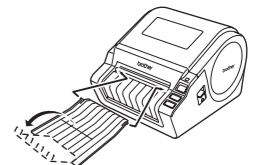
- 1 Trykk PÅ/AV-knappen for å slå av QL-1050/1050N. Trekk opp og venstre og høyre hendel under maskinens toppdeksel og åpne dekslet.
- 2 Plasser spolen i spoleholderne i DK-rullens beholder.
 - Kontroller at spolearmene er satt godt inn i spoleholderne til venstre og høyre.
 - Sett inn spolen med DK-rullen plassert på høyre side av QL-1050/1050N.
- 3 Trøt enden av DK-rullen inn under den utstikkende delen og åpningen i kutterenheten.
- 4 Lukk toppdekslet til det klikker på begge sider.



4 Installere etikettbrettet

Fest etikettbrettet til fronten av QL-1050/1050N som vist på figuren.

- Fjern etikettbrettet hvis du skriver ut mer enn ti etiketter kontinuerlig og etikettene kuttes automatisk.
- Når du skriver ut en kontinuerlig rull i mer enn 152 mm, lukk etikettbrettet for å unngå papirstopp.



5 Installere programvaren

Installasjonsprosedyren varierer, avhengig av operativsystemet på datamaskinen din. Se i installasjonsprosedyren for det aktuelle operativsystemet for å installere programvaren. Hvis du bruker QL-1050N, følg instruksjonene i PS-9000-håndbøkene.

Når du har Microsoft® Windows® 2000 Professional / XP (Home/Professional)

- 1 Start PC-en og legg CD-ROM-en i CD-ROM-stasjonen. QL-series Installer starter, og installasjonsskjermene for P-touch vises.
 - Det kan ta et øyeblikk for verktøyet starter.
 - Hvis det ikke starter automatisk, dobbeltklikk på "Setup.exe"-ikonet på CD-ROM-en.
- 2 Klikk på "Standardinstallasjon". Installering av programvaren forberedes og lisensavtalen vises.
 - Knappene brukes til følgende:
 - 1 Standardinstallasjon
 - 2 P-touch Editor 4.2, P-touch Address Book 1.0, skriverdriver og programvarehåndbok installeres.
 - 3 Tilpasset installering
 - 4 P-touch Editor 4.2, P-touch Address Book 1.0, skriverdriver og programvarehåndboken kan installeres hver for seg.
 - 5 Vis håndboken
 - Programvarehåndboken (PDF-håndbok) kan vises uten at man må installere QL-1050/1050N-programvare.
 - Acrobat Reader blir installert. Adobe® Acrobat® Reader® kan installeres slik at du kan se programvarehåndboken (PDF-håndbok).
 - Adobe® Acrobat® Reader® 5.1 blir installert. Hvis du har denne versjonen eller en nyere på PC-en, trenger du ikke installere programmet.
- 3 Les lisensavtalen svært nøye. Hvis du sier deg enig i vilkårene og betingelsene i lisensavtalen, klikk på [Ja] for å fortsette installeringen. Kundeinformasjon vises.
- 4 Skriv inn brukernavn og firmanavn, og klikk på [Neste]. Skjermene for valg av plassering av mål vises.
- 5 Klikk på [Neste]. Skjermene for installering av programvaren vises.
 - Hvis du vil installere til en annen mappe, klikk på [Bla gjennom] og velg en annen mappe.
- 6 Merk av hvor installeringsprogrammet skal plasseres snarveier, og klikk på [Neste]. Skjermene for Begynn med kopiering av filer vises.
- 7 Kontroller innstillingene, og hvis de er riktige, klikk på [Neste].
 - Det kan ta et øyeblikk for vinduet vises.
 - Hvis innstillingene ikke er korrekte, klikk på [Tilbake] og korrigér innstillingene.
- 8 Merk av for Microsoft® Office®-programmet du vil tillegges skal fungere sammen med, og klikk på [Neste].
 - Pass på at du har lukket alle Microsoft® Office®-programmene.
 - Hvis du vil vite mer om disse innstillingene, se i programvarehåndboken (PDF-håndbok).
- 9 Skjermene for driveroppsett (Brother P-touch) vises.
- 10 Klikk [OK] i skjermene for driveroppsett (Brother P-touch) for å starte installeringen.
- 11 Klikk på [Neste]. Når installeringen av driveren er fullført, vises skjermene for brukerregistrering.
 - Velg om du vil registrere skriveren, og klikk deretter på [Neste].
 - Hvis du velger at siden skal vises, ledes du til siden med den elektroniske brukerregistreringen. Etter brukerregistreringen kan installeringen fortsette (registrering anbefales).
 - Hvis du velger at siden ikke skal vises, fortsetter installeringen.
- 12 Klikk på [Fullført]. Programvaren er nå ferdig installert. Koble til skriveren for å fullføre driverinstalleringen.
 - Det kan være at du blir bedt om å starte PC-en på nytt etter at installeringen er fullført. Hvis det er tilfelle, velg alternativet for omstart og klikk på [Fullført].
- 13 Start opp alle installert programvare.
 - Når du skal starte P-touch Editor, klikk på [Start] - [Alle programmer (Programmer)] - [Brother P-touch] - [P-touch Editor 4.2].
 - Når du skal starte P-touch Address Book, klikk på [Start] - [Alle programmer (Programmer)] - [Brother P-touch] - [P-touch Address Book 1.0].

Se på baksiden hvordan du oppretter en etikett.

PS-9000 støtter ikke Mac. Så QL-1050N brukes ikke i Mac-miljø.

Ved bruk av Mac OS® X10.1-10.4.7

- 1 Start Mac-maskinen og legg CD-ROM-en i CD-ROM-stasjonen. Skjermene for QL-Series vises.
 - Hvis installeringen ikke starter automatisk, dobbeltklikk på ikonet QL-Series (CD-ROM).
- 2 Dobbeltklikk på [MAC OS X]-mappen og dobbeltklikk deretter på [P-touch Editor 3.2 Installer]. P-touch Editor 3.2 Installer starter, og det første skjermene vises.
- 3 Kontroller innholdet, og klikk på [Next] (neste). Skjermene for viktig informasjon vises.
- 4 Kontroller innholdet, og klikk på [Next].
- 5 Klikk på [Next]. Du kan velge programmene du vil installere. Fjern avmerking for programmer som ikke skal installeres. Skjermene for valg av altsammes vises.
- 6 Velg hvor du vil opprette alaset, og klikk på [Next]. Skjermene for sammendrag for installering vises.
- 7 Klikk på [Install] (installere). Installeringen begynner. Etter at installeringen er utført, klikk på [Done] (fullført). Programvaren er nå ferdig installert. Installer deretter skriverdriveren.
- 8 Dobbeltklikk på [QL-1050 Driver.pkg] i [Mac OS X]-mappen. Installeringen av driveren starter, og skjermene for driveroppsett vises.
- 9 Klikk på [Continue] (fortsett). Skjermene for viktig informasjon vises.
- 10 Klikk på [Continue]. Lisensavtalen for programvaren vises.
- 11 Kontroller innholdet og klikk [Continue]. Lisensavtalen for programvaren vises. Hvis du vil fortsette å installere, klikk du på [Agree] (enig). Skjermene for valg av destinasjon vises.
- 12 Velg driveren du ønsker å installere, og klikk på [Continue]. Skjermene for enkel installering vises. Velg stasjonen der Mac OS® X er installert.
- 13 Klikk på [Install]. Skjermene for deg må oppgi administrators navn og passord vises. Skriv inn administrators navn og passord og klikk på [OK]. Skjermene for kontroll av installeringen vises. Når du vil fortsette installeringen, klikk du på [Continue Installation] (fortsett installeringen). Installasjonen begynner.
- 14 Når installeringen er fullført og meldingen "The software was successfully installed" (installeringen av programvaren er fullført) vises, klikk på [Restart] (start på nytt). Mac-maskinen startes på nytt. Installeringen av skriverdriveren er nå fullført.
- 15 Etter omstart kobler du USB-kabelen og strømledningen til skriveren.
 - Fjern advarseletiketten for USB-kabelen tilkobles.
- 16 Sett USB-kabelen inn i USB-porten på Mac-maskinen. Trykk på PÅ/AV-knappen (⏻) på skriveren for å slå den på/av.
 - Hvis du benytter en USB-hub og Mac-maskinen har problemer med å gjenkjenne skriveren, prøv å koble skriveren direkte til Mac-maskinen.
- 17 Dobbeltklikk på stasjonen der Mac OS® X er installert og klikk på [Applications] (applikasjoner) - [Utilities] (utilities) - [Printer Setup Utility (Print Center)] (utskriftscenter). Skjermene med skriverliste vises.
 - Når skjermene med skriverliste vises, klikk på [Add].
- 18 Klikk på [Add] (Tilføy skriver).
- 19 Klikk på [USB], "QL-1050" eller "QL-550", og klikk på [Add] (legg til). Skriverlisten vises på nytt.
- 20 Kontroller at "QL-1050" eller "QL-1050N" har blitt tilføyd og lukk skjermene med skriverlisten. Brother QL-1050/1050N er nå klar til å brukes.
- 21 Dobbeltklikk på stasjonen hvor P-Touch Editor er installert, og klikk på [Applications] (applikasjoner) - [P-Touch Editor 3.2] og dobbeltklikk på P-Touch Editor 3.2-ikonet. P-Touch Editor starter.

Se på baksiden hvordan du oppretter en etikett.

I Lage etiketter, oversikt

Denne delen beskriver generelt hvordan du lager etiketter med din QL-1050/1050N.

- 1 Velg etiketttypen som skal opprettes.**
- 2 Velg DK-rollen.**

Velg en passende DK-rolle for etiketten du tenker på, og sett inn DK-rollen i QL-1050/1050N. Du må kanskje kjøpe ekstra DK-rolle.
- 3 Rediger etikettdataene.**
 - Skriv inn tekst i P-touch Editor.
 - Kopier tekst fra Microsoft® Office®.

Skriv inn tekst direkte med P-touch Editor eller kopier tekst fra et Microsoft® Office®-program. Bruk P-touch Editors mange redigeringsfunksjoner til å formatere og dekorere etiketten din.
- 4 Skriv ut etiketten.**

Skriv ut etiketten fra QL-1050/1050N.

II Lage en befrakningsetikett med P-touch Editor

Lær det grunnleggende om P-touch Editor mens du lager en befrakningsetikett.

- 1 Start P-touch Editor og lag et nytt etikettoppsett.**

Klikk [Start] - [Alle programmer (eller Programmer)] - [Brother P-touch] - [P-touch Editor4.2]. Velg "Nytt oppsett" i dialogboksen som vises, og klikk deretter [OK].
- 2 Velg etikettstørrelsen og trekk opp linjene.**

Klikk [OK] i sideeigningsboksen. For å endre etikettretning, klikk på [L] eller [P]. Klikk på [OK] og trekk opp en linje. Hvis den påkrevde egningsboksen ikke vises i egningsboksen, klikk på den tilsvarende knappen til venstre for dokken for å åpne den.
- 3 Skriv inn teksten.**

Klikk på [A] i objektbokken for å lage en tekstboks, og skriv deretter inn teksten. Du kan bruke tekstegnsboksen til å angi alternativer for formatering av teksten.
- 4 Legg til en strekkode i etiketten.**

Klikk på [Barcode], velg ønsket kode fra protokollen og skriv inn data.
- 5 Skriv ut etiketten.**

Klikk på [Print] i utskriftseigningskapene. Hvis den påkrevde egningsboksen ikke vises i egningsboksen, klikk på den tilsvarende knappen til venstre for dokken for å åpne den.

Fullført etikett

Fjern den utskrevne etiketten fra beskyttelsespapiret og bruk etiketten.

III Lage en adresseetikett med tillegget for Microsoft Word

Kopier tekst fra Microsoft Word og lag en adresseetikett.

- 1 Kopier tekst.**

I MS Word velger du teksten som skal importeres, og klikker deretter [Ctrl+C] på verktøylinjen. Tekst kan også kopieres fra MS Excel og MS Outlook.
- 2 Kontroller de kopierte dataene.**

Skjermbildet for forhåndsvisning av tillegget vises. Kontroller innholdet. Hvis du vil endre formateringen, klikk på [Format]. Endringer i oppsettet av en etikett kan også utføres med oppsettstilfunksjonen. Du finner flere detaljer under IV, trinn 2, nedenfor.
- 3 Formater teksten.**

Klikk tekstboksen med teksten du vil formatere for å merke den. Bruk boksen for tekstegnskapar til å endre tekstformatet.
- 4 Plasser tekstboksen.**

Merke tekstboksen du vil flytte, og dra og slipp den deretter for å flytte den til ønsket posisjon.
- 5 Skriv ut etiketten.**

Klikk på [Print] i utskriftseigningskapene. Hvis den påkrevde egningsboksen ikke vises i egningsboksen, klikk på den tilsvarende knappen til venstre for dokken for å åpne den.

Fullført etikett

Fjern den utskrevne etiketten fra beskyttelsespapiret og bruk etiketten.

IV Lage en adresseetikett med tillegget for Microsoft Outlook

Lag en adresseetikett med data fra Microsoft Outlook ved å utnytte oppsettstilfunksjonen.

- 1 Kopier teksten fra MS Outlook - Kontakter.**

I MS Outlook velger du kontaktene som skal importeres, og klikker deretter [Ctrl+C] på verktøylinjen.
- 2 Kontroller de kopierte dataene.**

Skjermbildet for forhåndsvisning av tillegget vises. Kontroller innholdet. Standard oppsettstil for rollen Standard Address DK er basert på MS Word (Standard_Address_Default). Hvis du vil endre stilen for MS Outlook, klikk på [Format].
- 3 Velg en oppsettstil for MS Outlook.**

Skjermbildet for å bruke oppsettstil vises. Velg oppsettet "Standard_Address_Outlook" og klikk på [OK].
- 4 Kontroller oppsettet.**

Skjermbildet for forhåndsvisning av tillegg vises. Kontroller oppsettet. Hvis det er nødvendig med mer redigering, åpne P-touch Editor ved å klikke på [OK]. Se trinn 2 i III.
- 5 Skriv ut etiketten.**

Klikk på [Print] for å skrive ut etiketten. Hvis kontakten ikke har en jobbtittel, kan det være et mellomrom foran adressen. Bruk P-Touch Editor hvis du vil endre formateringen.

Fullført etikett

Fjern den utskrevne etiketten fra beskyttelsespapiret og bruk etiketten.

V Lage en banneretikett

Lage et banner med DK Continuous Durable Paper Tape (solid papirtape).

- 1 Sett inn DK-rollen.**

Sett "DK Continuous Durable Paper Tape 62 mm" inn i QL-1050/1050N.
- 2 Velg tapelengden.**

Start P-touch Editor og lag et nytt etikettoppsett. Angi bannerlengden ved hjelp av verdsettingsknappene for tapelengde i sideeigningsboksen.
- 3 Legg til utklipp på banneret.**

Klikk [OK] i objektbokken. Dialogboksen Clip Art Gallery vises. Velg et utklipp og klikk deretter på [OK].
- 4 Skriv inn teksten.**

Klikk på [A] i objektbokken for å lage en tekstboks, og skriv deretter inn teksten.
- 5 Skriv ut etiketten.**

Klikk på [Print] i utskriftseigningskapene. Hvis den påkrevde egningsboksen ikke vises i egningsboksen, klikk på den tilsvarende knappen til venstre for dokken for å åpne den.

Fullført etikett

Fjern den utskrevne etiketten fra beskyttelsespapiret og bruk etiketten.

VI Lage en navneetikett med veiviseren autoformatering

Lag et navneskilt raskt og enkelt med veiviseren autoformatering.

- 1 Start veiviseren for autoformatering.**

Start P-touch Editor, velg "Bruk veiviseren autoformatering" i den viste dialogboksen, og klikk deretter [OK]. Denne etiketten kan ikke opprettes med oppstartsrullen(e) som følger med QL-QL-1050/1050N.
- 2 Velg en kategori.**

Dialogboksen for veiviseren autoformatering vises. Velg kategorien "For besøkedes navneskilt", og klikk deretter på [Next].
- 3 Velg en mal.**

En liste med maler for den valgte kategorien vises. Velg en mal, og klikk deretter på [Next].
- 4 Skriv inn teksten.**

Endre teksten i malens innskrivingsfelt. Bruk knappene [Next] og [Page] til å flytte mellom innskrivingsfeltene. Klikk [Next] når du er ferdig.
- 5 Skriv ut etiketten.**

Merk av for "Skriv skriv ut så snart oppsettet er laget" og klikk deretter på [Print].

Fullført etikett

Fjern den utskrevne etiketten fra beskyttelsespapiret og bruk etiketten.