

P-touch  
QL-1050/1050N

# GUIA DE INICIAÇÃO RÁPIDA

[Como começar]

## Introdução

Parabéns por ter adquirido a QL-1050/1050N. Este manual descreve resumidamente os passos a seguir para começar a utilizar a QL-1050/1050N. Consulte o Manual do Utilizador de Software para obter informações mais detalhadas. Pode encontrar o Manual do Utilizador de Software na pasta Manuais do CD-ROM fornecido com a QL-1050/1050N.

|  |   |
|--|---|
| Declaração de conformidade   |   |
| Nós  | BROTHER INDUSTRIES, LTD.<br>15-1, Naeshiro-cho, Mizuhoh-ku, Nagoya 487-8561, Japão  |
| declaramos que o sistema de etiquetagem QL-1050 está em conformidade com os seguintes documentos normativos: | EN60950-1:2001/A11:2004<br>EN55022:1998/A1:2000/A2:2003 Classe B<br>EN55024:1998/A1:2001/A2:2003<br>EN61000-3-2:2000<br>EN61000-3-3:1995/A1:2001  |
| Segurança:   | de acordo com as disposições da Directiva sobre baixa tensão 73/23/EEC (e correções da 93/68/EEC) e da Directiva sobre compatibilidade electromagnética 89/336/EEC (e correções da 91/263/EEC e 92/31/EEC e 93/68/EEC). |
| CEM:   | Emitido por: BROTHER INDUSTRIES, LTD.<br>Quality Management Dept.<br>Printing & Solutions Company   |
| Para assegurar a conformidade com os limites de CEM, deve utilizar o cabo de interface incluído.             |   |

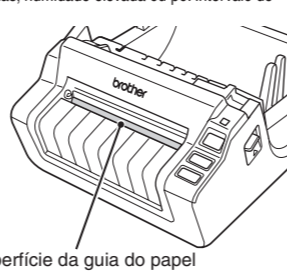


Nota: A marcação está em conformidade com a Directiva da UE 2002/96/EC e com a EN50419.

Este equipamento vem marcado com o símbolo de reciclagem acima. Significa que, no fim da vida do equipamento, deverá depositá-lo num ponto de recolha de lixo adequado, e não colocá-lo no conteúdo de lixo doméstico normal. Desta forma, protegerá o ambiente. (Apenas União Europeia)

## Precauções de segurança e outras informações

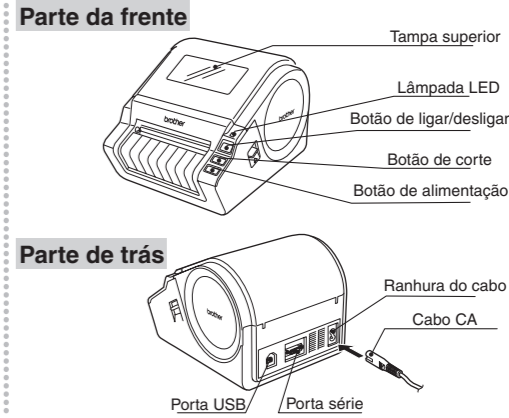
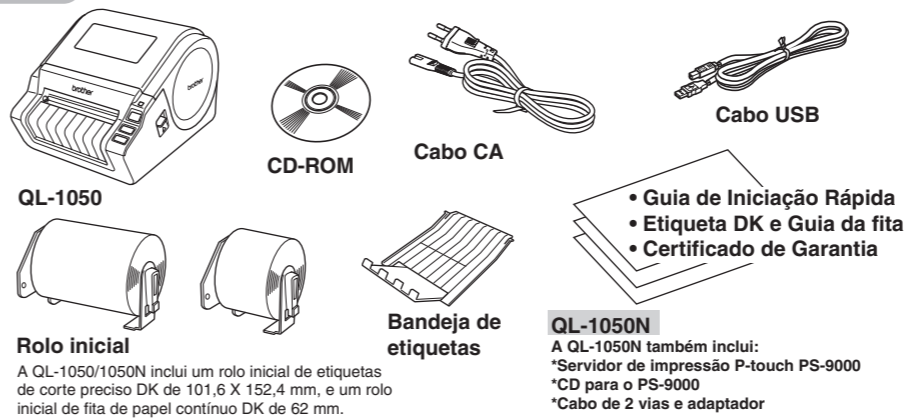
- Segure sempre a ficha do cabo quando a ligar ou desligar da tomada. Não puxe o cabo. Os fios no interior do cabo podem ficar danificados.
- Não utilize o cabo fornecido com outros produtos. Não utilize um cabo danificado.
- Utilize apenas a fonte de alimentação e o cabo USB autorizados para a QL-1050/1050N.
- Desligue imediatamente o cabo e não utilize a impressora se sentir algum odor invulgar, calor, descoloração, deformação ou algo fora do habitual, que a impressora esteja ligada ou desligada.
- Não ligue nem desligue a tampa eléctrica com as mãos molhadas.
- Certifique-se de que desliga a QL-1050/1050N da tomada quando não pretender utilizá-la por um período prolongado.
- Não insira nenhum objecto na ranhura de saída de etiquetas ou na porta USB, nem as etiquetas.
- Não coloque objectos pesados sobre a QL-1050/1050N. Não utilize a QL-1050/1050N com objectos estranhos no interior. Se entrar água, material metálico ou algum objecto estranho na QL-1050/1050N, desligue a máquina da corrente e contacte a loja onde adquiriu a QL-1050/1050N ou o serviço de assistência da sua área.
- Não desmonte a QL-1050/1050N. Para inspecção, ajuste e reparação da QL-1050/1050N, contacte a loja onde adquiriu a QL-1050/1050N ou o serviço de assistência da sua área.
- Não coloque as embalagens de plástico junto à cara, boca ou nariz, pois podem provocar um choque. Mantenha os sacos de plástico fora do alcance das crianças.
- Para impedir ferimentos com a unidade de corte: Feche a tampa superior quando estiver a trabalhar com a unidade de corte.
- A unidade de corte não é substituível. O número médio de cortes depende do ambiente operativo.
- Não exerça uma pressão excessiva na unidade de corte.
- Não toque na lâmina da unidade de corte.
- Não ligue a QL-1050/1050N ao computador até receber essa instrução ao instalar o controlador da impressora.
- Tenha cuidado para não riscar o CD-ROM. Não coloque o CD-ROM em locais expostos a temperaturas altas ou baixas. Não coloque objectos pesados sobre o CD-ROM, nem o dobre.
- O software do CD-ROM serve para ser utilizado com a QL-1050/1050N e pode ser instalado em vários computadores.
- Utilize apenas acessórios e peças genuínas da Brother (com as marcas DK LABEL, DK TAPE, etc.). Não utilize acessórios ou peças não autorizadas.
- A última etiqueta do rolo DK não está colada ao núcleo. Assim, a última etiqueta poderá não ser cortada correctamente, o que não constitui nenhuma avaria da QL-1050/1050N. Se isso acontecer, remova as etiquetas restantes, insira um rolo DK novo e imprima novamente. Cada rolo contém mais etiquetas que o número indicado. Poderá não ser possível imprimir nas últimas etiquetas, mas o número de folhas nunca será inferior ao indicado.
- Teste sempre a etiqueta numa superfície de teste antes de a utilizar.
- Se raspar a superfície impressa da etiqueta com as unhas ou objectos metálicos, ou com as mãos molhadas, suadas ou com creme, a cor poderá alterar-se ou esbater-se.
- Alguns rolos DK utilizam adesivo permanente nas etiquetas. Estas etiquetas não são fáceis de descolar, depois de coladas.
- Antes de utilizar etiquetas de CD/DVD, siga as instruções do manual de instruções do leitor de CD/DVD relativamente à aplicação de etiquetas.
- Não utilize etiquetas de CD/DVD em leitores com ranhura, como os leitores de automóvel, em que o CD é inserido numa ranhura do leitor.
- Não descole a etiqueta do CD/DVD depois de o colar, pois pode arrancar uma camada fina do disco, danificando-o.
- Não aplique etiquetas de CD/DVD em discos concebidos para serem impressos em impressoras de jacto de tinta. As etiquetas descolam-se facilmente, e se utilizar discos com etiquetas descoladas pode perder ou danificar os dados.
- Ao aplicar etiquetas de CD/DVD, utilize o aplicador incluído nos rolos de etiquetas de CD/DVD. Se não o fizer, poderá danificar o leitor de CD/DVD.
- Os utilizadores são os únicos responsáveis pela aplicação de etiquetas de CD/DVD. A Brother não se responsabilizará por eventuais perdas ou danos em dados, por utilização indevida de etiquetas de CD/DVD.
- Este equipamento não deve ser utilizado por crianças.
- Indicação do LED
  - Acende-se a verde - A QL-1050/1050N está a funcionar normalmente.
  - Pisca a verde - A QL-1050/1050N está a receber dados. Não desligue.
  - Acende-se a laranja - A tampa está aberta.
  - Pisca a laranja - A grelha.
  - Pisca a vermelho - Erros (utilizador pode resolver)
  - Acende-se a vermelho - Erro do sistema (utilizador não pode resolver)
- Microsoft e Windows são marcas registadas da Microsoft Corporation, EUA.
- Macintosh e Mac OS são marcas registadas da Apple Computer, Inc.



Superfície da guia do papel

## 1 Desembalar a QL-1050/1050N

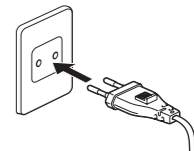
Verifique se a embalagem contém os seguintes itens antes de utilizar a QL-1050/1050N. Se faltar ou estiver danificado qualquer item, contacte o seu vendedor Brother.



## 2 Ligar à fonte de alimentação

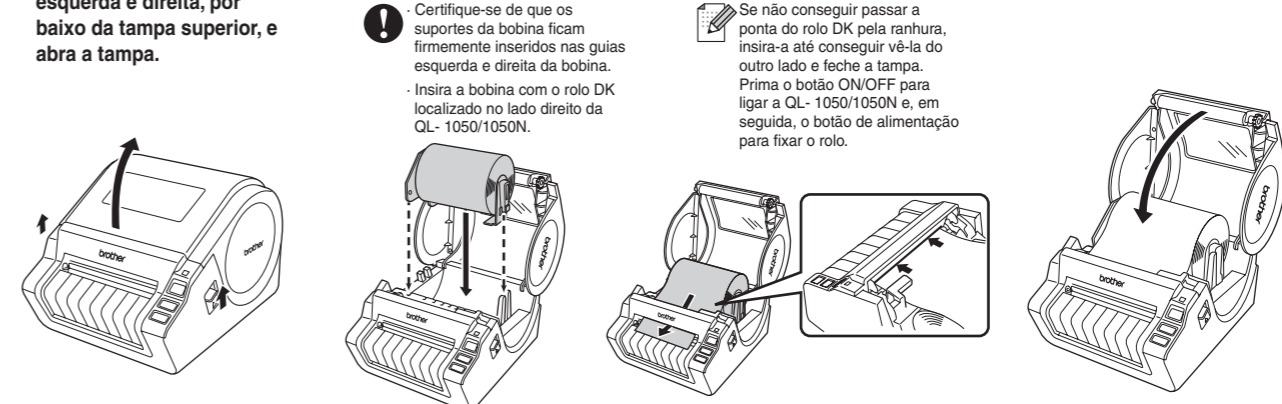
Ligue o cabo AC primeiro à QL-1050/1050N e, em seguida, a uma tomada eléctrica padrão.

- Verifique se a tomada eléctrica é de 220-240V AC antes de ligar a ficha.
- Desligue a ficha do cabo de alimentação da tomada eléctrica quando acabar de utilizar a QL-1050/1050N.
- Não puxe o cabo para desligar a ficha da tomada eléctrica. Os fios no interior do cabo podem ficar danificados.
- Coloque a impressora próximo da tomada, para poder desligar facilmente a ficha.



## 3 Instalar o rolo DK

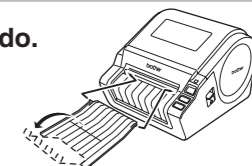
1 Prima o botão ON/OFF para desligar a QL-1050/1050N. Levante as alavancas esquerda e direita, por baixo da tampa superior, e abra a tampa. 2 Coloque a bobina nas guias da bobina no compartimento do rolo DK. 3 Passe a ponta do rolo DK por baixo da parte saliente e insira-a na unidade de corte. 4 Feche a tampa superior até encaixar de ambos os lados.



## 4 Instalar a bandeja de etiquetas

Fixe a bandeja de etiquetas à parte da frente da QL-1050/1050N, tal como indicado.

- Remova a bandeja de etiquetas se imprimir mais de 10 etiquetas continuamente e cortar cada uma automaticamente.
- Se imprimir num rolo contínuo com mais de 152 mm, feche a bandeja de etiquetas para não provocar um encravamento de papel.



## 5 Instalar o software

O procedimento de instalação difere consoante o sistema operativo instalado no seu computador. Consulte o procedimento de instalação para o sistema operativo adequado para instalar o software. Se utilizar a QL-1050N, siga as instruções dos manuais do PS-9000.

### Se utilizar o Microsoft® Windows® 2000 Professional/XP (Home/Professional)

- 1** Inicie o PC e coloque o CD-ROM na unidade de CD-ROM. O QL-Series Installer é iniciado e o ecrã P-touch Setup é apresentado.
  - Pode demorar algum tempo até o ecrã ser apresentado.
  - Se não for iniciado automaticamente, clique duas vezes no ícone "Setup.exe" no CD-ROM.
- 2** Clique em "Instalação standard".
 

A preparação para instalar o software é iniciada e o ecrã do acordo de licença é apresentado.

Cada botão selecciona as seguintes operações.

  - 1** Instalação standard: São instalados o P-touch Editor 4.2, P-touch Address Book 1.0, Controlador de impressora e Manual do utilizador de software.
  - 2** Instalação personalizada: Pode instalar individualmente o P-touch Editor 4.2, P-touch Address Book 1.0, Controlador de impressora e Manual do utilizador de software.
  - 3** Ver Manual do utilizador: Pode ver o Manual do utilizador de software (Manual PDF) sem instalar o software da QL-1050/1050N.
  - 4** O Acrobat Reader é instalado: Pode instalar o Adobe® Acrobat® Reader® para ver o Manual do utilizador de software (Manual PDF).
  - 5** Será instalado o Adobe® Acrobat® Reader® 5.1. Se já tiver instalada esta versão ou uma versão posterior, não necessita de o instalar.
- 3** Leia atentamente o acordo de licença. Se concordar com os termos e condições do acordo de licença, clique em [Sim] para continuar a instalação. O ecrã Dados sobre o cliente é apresentado.
- 4** Introduza o nome de utilizador e o nome da empresa, e clique em [Seguinte]. O ecrã Escolher a Localização de Destino é apresentado.
- 5** Clique em [Seguinte]. O ecrã de adicionar atalho é apresentado.
  - Para instalar noutra pasta, clique em [Procurar] e seleccione outra pasta.
- 6** Verifique a localização onde pretende que o instalador adicione atalhos do programa e clique em [Seguinte]. O ecrã Começar a Copiar Ficheiros é apresentado.
- 7** Se as definições estiverem correctas, clique em [Seguinte].
  - Pode demorar algum tempo até este ecrã ser apresentado.
  - Se as definições estiverem incorrectas, clique em [Anterior] e corrija-as.
- 8** O ecrã Definições do suplemento é apresentado.
 

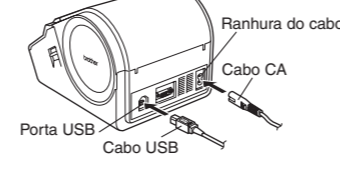
**8** Seleccione as aplicações do Microsoft® Office® para as quais pretende instalar o Suplemento e clique em [Seguinte].

  - Certifique-se de que fechou todas as aplicações do Microsoft® Office®.
  - Para obter detalhes sobre a definição do Suplemento, consulte o "Manual do utilizador de software (Manual PDF)".
  - O ecrã de configuração do controlador (Brother P-touch) é apresentado.
- 9** Clique em [OK] no ecrã de configuração do controlador (Brother P-touch) para iniciar a instalação.
- 10** Clique em [Seguinte].
 

A instalação do controlador está concluída e o ecrã Registo do utilizador é apresentado.
- 11** Seleccione se pretende registar a sua impressora e clique em [Seguinte].
  - Se seleccionar "Sim, exibir a página.", será direccionado para a página de registo de utilizadores online. Após o registo do utilizador, prossiga com a instalação (recomenda-se o registo).
  - Se seleccionar "Não, não exibir.", a instalação prosseguirá.
- 12** Clique em [Concluir].
 

A instalação do software está agora concluída. Ligue a impressora para concluir a instalação.

  - Quando a instalação terminar, pode ser-lhe solicitado que reinicie o PC. Para o fazer, seleccione "Reiniciar" e clique em [Concluir].
- 13** Iniciar o software instalado.
  - Para iniciar o P-touch Editor, clique em [Iniciar] - [Todos os Programas (Programas)] - [Brother P-touch] - [P-touch Editor 4.2].
  - Para iniciar o P-touch Address Book, clique em [Iniciar] - [Todos os Programas (Programas)] - [Brother P-touch] - [P-touch Address Book 1.0].



Consulte o verso para saber como criar uma etiqueta.

O PS-9000 não suporta Mac. A QL-1050N não poderá, assim, ser utilizada num ambiente Mac.

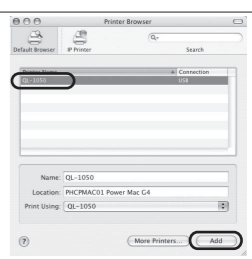
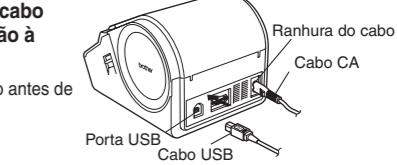
### Se utilizar o Mac OS® X 10.1~10.4.7

- 1** Inicie o Mac® e coloque o CD-ROM na unidade de CD-ROM. O ecrã QL-Series é apresentado.
  - Se não for iniciado automaticamente, clique duas vezes no ícone QL-Series (CD-ROM).
- 2** Clique na pasta [Mac OS X] e clique duas vezes em [P-touch Editor 3.2 Installer]. O P-touch Editor 3.2 Installer é iniciado e o ecrã inicial é apresentado.
- 3** Verifique o conteúdo e clique em [Next] (Seguinte). O ecrã de informações importantes é apresentado.
- 4** Verifique o conteúdo e clique em [Next] (Seguinte).
- 5** Clique em [Next] (Seguinte).
  - Pode seleccionar os programas a instalar. Desmarque os programas que não pretende instalar.
  - O ecrã de selecção da pasta alternativa é apresentado.
- 6** Seleccione o local onde pretende criar a pasta alternativa e clique em [Next] (Seguinte).
 

O ecrã de resumo pré-instalação é apresentado.
- 7** Clique em [Install] (Instalar).
 

A instalação é iniciada.

Quando a instalação terminar, clique em [Done] (Concluir). A instalação do software está agora concluída. Em seguida, instale o controlador de impressora.
- 8** Clique duas vezes em [QL-1050 Driver.pkg] na pasta [Mac OS X]. O instalador do controlador é iniciado e o ecrã de configuração do controlador é apresentado.
- 9** Clique em [Continue] (Continuar). O ecrã de informações importantes é apresentado.
- 10** Clique em [Continue] (Continuar). O ecrã do acordo de licença de software é apresentado.
- 11** Verifique o conteúdo e clique em [Continue] (Continuar). O ecrã de acordo de licença é apresentado. Para continuar a instalação, clique em [Agree] (Aceitar). O ecrã de selecção do destino é apresentado.
- 12** Seleccione o destino da instalação e clique em [Continue] (Continuar). O ecrã de instalação fácil aparece.
  - Seleccione a unidade de instalação do Mac OS® X.
- 13** Clique em [Install] (Instalar). O ecrã para introduzir o nome e a palavra-passe de administrador é agora apresentado. Introduza o nome e a palavra-passe de administrador e clique em [OK]. O ecrã de verificação da instalação é apresentado. Para continuar a instalação, clique em [Continue Installation] (Continuar instalação). A instalação é iniciada.
- 14** Quando a instalação terminar e aparecer a mensagem "The software was successfully installed" (O software foi instalado com êxito), clique em [Restart] (Reiniciar). O Mac® será reiniciado.
- 15** A instalação do controlador de impressora está agora concluída. Depois de reiniciar, ligue o cabo USB e o cabo de alimentação à impressora.
  - Remova a etiqueta de aviso antes de ligar o cabo USB.
- 16** Ligue o cabo USB à porta USB do Mac®. Prima o botão ON/OFF (●) da impressora para ligar a alimentação.
  - Se estiver a usar um hub USB e o Mac® tiver problemas em reconhecer a impressora, tente ligar a impressora directamente ao Mac®.
- 17** Clique duas vezes na unidade de instalação do Mac OS® X e clique em [Applications] - [Utilities] - [Printer Setup Utility (Print Center)]. O ecrã da lista de impressoras é apresentado. Quando vir o ecrã da lista de impressoras, clique em [Add].
- 18** Clique em [Add] (Add Printer).
- 19** Clique em [USB], "QL-1050" ou "QL-1050N", e [Add]. O ecrã apresenta novamente a lista de impressoras.
- 20** Verifique se a "QL-1050" ou "QL-1050N" foi adicionada e feche o ecrã da lista de impressoras. Pode começar a utilizar a Brother QL-1050/1050N.
- 21** Clique duas vezes na unidade de instalação do P-touch Editor, clique em [Applications] - [P-touch Editor 3.2] e clique duas vezes no ícone P-touch Editor 3.2. O P-touch Editor é iniciado.



Consulte o verso para saber como criar uma etiqueta.

## I Descrição geral da criação de etiquetas

Esta secção descreve o procedimento geral para a criação de etiquetas utilizando a QL-1050/1050N.

- Escolha o tipo de etiqueta que pretende criar.**
- Selecione o rolo DK.**  

Selecione o rolo DK adequado para o tipo de etiqueta que tem em mente e insira o rolo DK na QL-1050/1050N. Pode ser necessário adquirir um rolo DK à parte.
- Edite os dados da etiqueta.**  
  - Introduza texto directamente utilizando o P-touch Editor, ou copie texto a partir de uma aplicação do Microsoft® Office®
  - Copiar texto do Microsoft® Office®

Introduza texto directamente utilizando o P-touch Editor, ou copie texto a partir de uma aplicação do Microsoft® Office®  
Utilize as várias funções de edição do P-touch Editor para formatar e decorar a sua etiqueta.
- Imprima a etiqueta.**  

Imprima a etiqueta a partir da QL-1050/1050N.

## II Criar uma etiqueta de expedição utilizando o P-touch Editor

Conheça o fluxo de trabalho básico do P-touch Editor ao criar uma etiqueta de expedição.

- Inicie o P-touch Editor e crie um novo esquema de etiqueta.**  

Clique em [Iniciar] - [Todos os Programas (ou Programas)] - [Brother P-touch] - [P-touch Editor 4.2].  
Selecione "Novo esquema" na caixa de diálogo apresentada e clique em .
- Selecione o tamanho da etiqueta e desenhe as linhas.**  

Clique em  nas propriedades da página.  
Para alterar a direcção da etiqueta, clique em .  
Clique em  e desenhe uma linha.  
 Se a caixa de propriedades necessária não for apresentada na doca de propriedades, clique no botão correspondente à esquerda da doca para a abrir.
- Introduza o texto.**  

Clique em  na doca de objectos para criar uma caixa de texto, e introduza o texto.  
 Pode utilizar a caixa de propriedades de texto para seleccionar opções para formatar o texto.
- Adicione um código de barras à etiqueta.**  

Clique em , selecione o código pretendido a partir do protocolo e introduza os dados.
- Imprima a etiqueta.**  

Clique em  nas propriedades de impressão.  
 Se a caixa de propriedades necessária não for apresentada na doca de propriedades, clique no botão correspondente à esquerda da doca para a abrir.

**Etiqueta concluída**  

Descole a etiqueta impressa e aplique-a.

## III Criar uma etiqueta de endereço utilizando o suplemento do Microsoft Word

Copie texto do Microsoft Word e crie uma etiqueta de endereço.

- Copie texto.**  

Removendo ao novo aspecto de Assistência Telefónica. Pretendemos oferecer-lhe a mais elevada qualidade para que obtenha uma experiência mais rápida e mais positiva possível. No entanto, caso surja a necessidade de assistência, não hesite em contactar o nosso serviço de atendimento ao cliente.  
No MS Word, selecione o texto a importar e depois clique em  na barra de ferramentas.  
 Também pode copiar texto do MS Excel e do MS Outlook.
- Verifique os dados copiados.**  

A janela Pré-visualizar suplemento aparece. Verifique o conteúdo. Para alterar a formatação, clique em .  
 As alterações ao esquema de uma etiqueta também podem ser efectuadas utilizando a função Estilo de esquema. Para obter mais detalhes, consulte IV, passo 2, em baixo.
- Formate o texto.**  

Clique na caixa de texto que pretende formatar para o seleccionar.  
Utilize a caixa de propriedades de texto para alterar a formatação do texto.
- Posicione a caixa de texto.**  

Selecione a caixa de texto que pretende mover e, em seguida, arraste e largue para a mover para o local pretendido.
- Imprima a etiqueta.**  

Clique em  nas propriedades de impressão.  
 Se a caixa de propriedades necessária não for apresentada na doca de propriedades, clique no botão correspondente à esquerda da doca para a abrir.

**Etiqueta concluída**  

Descole a etiqueta impressa e aplique-a.

## IV Criar uma etiqueta de endereço utilizando o suplemento do Microsoft Outlook

- Copie o texto a partir do MS Outlook - Contactos.**  

No MS Outlook, selecione os contactos a importar e depois clique em  na barra de ferramentas.
- Verifique os dados copiados.**  

A janela Pré-visualizar suplemento aparece. Verifique o conteúdo.  
O estilo de esquema predefinido para o rolo DK endereço padrão baseia-se no MS Word (Morada\_Conv\_Conv).  
Para alterar o estilo para o MS Outlook, clique em .
- Selecione um Estilo de esquema para o MS Outlook.**  

A Janela Aplicar estilo de esquema aparece. Selecione o esquema "Morada\_Conv\_Outlook" e clique em .
- Verifique o esquema.**  

A janela Pré-visualizar suplemento aparece. Verifique o esquema.  
 Se for necessário editar mais, utilize o P-touch Editor, clicando em . Consulte o passo 2 de III.
- Imprima a etiqueta.**  

Clique em  para imprimir a etiqueta.  
 Se o contacto não tiver uma Função, pode existir um espaço em branco antes do endereço. Utilize o P-touch Editor para alterar a formatação.

**Etiqueta concluída**  

Descole a etiqueta impressa e aplique-a.

## V Criar uma etiqueta de faixa

Crie uma faixa utilizando a Fita de papel contínuo resistente DK.

- Insira o rolo DK.**  

Insira a "Fita de papel contínuo resistente DK de 62 mm" na QL-1050/1050N.
- Selecione o comprimento da fita.**  

Inicie o P-touch Editor e crie um novo esquema de etiqueta. Utilize os botões de ajuste do comprimento da fita na caixa de propriedades da página para definir o comprimento da faixa.
- Adicione clip art à faixa.**  

Clique em  na doca de objectos. A caixa de diálogo Galeria de colecção aparece. Selecione um clip art e clique em .
- Introduza o texto.**  

Clique em  na doca de objectos para criar uma caixa de texto, e introduza o texto.
- Imprima a etiqueta.**  

Clique em  nas propriedades de impressão.  
 Se a caixa de propriedades necessária não for apresentada na doca de propriedades, clique no botão correspondente à esquerda da doca para a abrir.

**Etiqueta concluída**  

Descole a etiqueta impressa e aplique-a.

## VI Criar uma etiqueta de cartão de identificação utilizando a função Assistente de formatação automática

Crie uma etiqueta de cartão de identificação rápida e facilmente utilizando o Assistente de formatação automática.

- Inicie o Assistente de formatação automática.**  

Inicie o P-touch Editor, selecione "Utilizar o assistente de formatação automática" na caixa de diálogo apresentada e clique em .
- Selecione uma categoria.**  

A caixa de diálogo Assistente de formatação automática aparece. Selecione uma categoria "Para Cartões de Identificação de Visitantes" e clique em .
- Selecione um modelo.**  

Aparece uma lista de modelos para a categoria seleccionada. Selecione um modelo e clique em .
- Introduza o texto.**  

Altere o texto no campo Entrada do modelo. Utilize os botões  e  para se deslocar entre campos Entrada. Clique em  quando terminar.
- Imprima a etiqueta.**  

Marque a opção "Imprimir imediatamente depois de criar esquema" e depois clique em .

**Etiqueta concluída**  

Descole a etiqueta impressa e aplique-a.