

Inledning

Tack för att du har valt att köpa en QL-1050/1050N.

I den här snabbguiden beskrivs kortfattat hur du börjar använda din QL-1050/1050N.

Mer detaljerad information finns i bruksanvisningen för programanvändare. Bruksanvisningen för programanvändare finns i mappen med manualer (Manuals) på den cd-romskiva som medföljer QL-1050/1050N.

Försäkringen om överensstämmelse	
VI,	BROTHER INDUSTRIES, LTD. 15-1, Naeshiro-cho, Mizuho-ku, Nagoya 487-8561, Japan.
förklarar härmed att etiketteringsystemet QL-1050 är i överensstämmelse med följande normativa dokument:	
Säkerhet:	EN60950-1:2001/A1:2004
EMC:	EN55022:1998/A1:2000/A2:2003 klass B EN55024:1998/A1:2001/A2:2003 EN61000-3-2:2000 EN61000-3-3:1995/A1:2001
som följer bestämmelserna i lågspanningsdirektivet 73/23/EEG (ändrad genom 93/68/EEG) och direktivet om elektromagnetisk kompatibilitet 89/336/EEG (ändrad genom 91/263/EEG, 92/31/EEG och 93/68/EEG).	
Utges av:	QUALITY MANAGEMENT DEPT. Printing & Solutions Company
Gränssnittskabeln som medföljer ska användas för att garantera att gränserna för elektromagnetisk störning efterlevs.	



European Union only

Obs: Märkningen är i överensstämmelse med EU:s direktiv 2002/96/EG och standarden EN50419.

Utrustningen är märkt med ovanstående återvinningssymbol. Det betyder att utrustningen måste bortskaffas separat på en lämplig insamlingsplats när den inte går att använda längre. Den får inte kastas i vanligt osorterat avfall. Detta är för miljöns och allas bästa. (Endast EU)

Säkerhetsföreskrifter och övrig information

*Håll alltid i kontakten när du tar ut eller sätter i nätkabeln i eluttaget. Dra inte i kabeln när du tar ut den ur eluttaget. Trädarna i kabeln kan skadas.

*Använd inte den medföljande nätkabeln med andra produkter. Använd inte nätkabeln om den är skadad.

*Använd endast en godkänd strömkälla och USB-kabel för QL-1050/1050N.

*Om du märker obehagligt ljukt, hetta, missljudning, deformation eller något annat ovanligt när skrivaren används eller står i förväring ska du genast sluta använda den.

*Ta inte ut eller sätt i nätkabeln i eluttaget om du är vät om händerna.

*Dra alltid ut kontakten till QL-1050/1050N ur eluttaget om du inte kommer använda maskinen under en längre tid.

*Ett standarduttag bör finnas i närheten av skrivaren och vara lätt åtkomligt.

*Etikettkrivarens inre delar blir mycket varma när skrivaren används. Rör aldrig vid skrivaruvidet med bara händer, eftersom det kan leda till brännskador.

*Placera inte QL-1050/1050N direkt solljus, nära värmekällor eller andra varma apparater, och inte heller på platser som är utsatta för extremt höga eller låga temperaturer, har hög luftfuktighet eller är dammig.

Normal driftstemperatur 10 °C till 35 °C.

*Placera inte skrivaren på en ostadig plats som t.ex. ett vingligt bord eller ovanpå en hylla.

*Rengör inte maskinen med alkohol eller andra organiska lösningsmedel. Använd endast en mjuk, torr trasa.

*Om pappersstopp uppstår på grund av att klistra har fastnat på pappersguidens yta ska du dra ut sladden ur eluttaget och torka bort klistersamlingarna från pappersguiden med en trasa doppad i etanol eller isopropylalkohol (tvåttips).

*Du ska inte röra vid eller trycka på det tekniska skrivaruvidet på QL-1050/1050N i onödan, eftersom det kan skadas och göra att det inte går att skriva ut ordentligt.

*Du får inte föra in något föremål i eller på annat sätt blockera etikettutmatningen, USB-porten eller en serieport.

*Placera inte tunga föremål ovanpå QL-1050/1050N. Använd inte QL-1050/1050N om det finns ett främmande föremål i maskinen. Om vatten, metallföremål eller något annat främmande föremål hamnar i QL-1050/1050N ska du koppla bort maskinen från strömkällan och kontakta återförsäljaren som du köpte QL-1050/1050N av eller närmaste auktoriserade servicecenter.

*Montera inte isår QL-1050/1050N. Vänd dig alltid till återförsäljaren som du köpte QL-1050/1050N av eller till närmaste auktoriserade servicecenter för att inspektera, justera och reparera av QL-1050/1050N.

*Plastpåsar kan utgöra kvävningsrisk - håll dem borta från ansikte, mun och näsa. Förvara plastpåsen utom räckhåll för barn.

*Följ nedanstående anvisningar för att undvika skador orsakade av klippenheten. Stäng locket när du använder klippenheten.

*Klippenheten kan inte bytas ut. Genomsnittligt antal klippningar beror på driftsmiljön.

*Tryck inte för hårt på klippenheten.

*Rör inte vid klippenhetens kniv.

*Anslut inte QL-1050/1050N till din dator förän du blir omedvetet att göra det under installationen av skrivardrivrutinen.

*Var försiktig så att du inte repår cd-romskivan. Förvara inte cd-romskivan på platser som är utsatta för mycket höga eller låga temperaturer. Placera inga tunga föremål på cd-romskivan och böj den inte.

*Programvaran på cd-romskivan är avsedd att användas med QL-1050/1050N och kan installeras på mer än en dator.

*Använd endast Brothers originalbehållare och förbrukningsartiklar (märkta med DK LABEL ROLL, DK TAPE ROLL). Använd inga tillbehör eller förbrukningsartiklar som inte är godkända av Brother.

*Skutanden av DK-etiketterna är utformade så att de inte fastnar på kameran. Det kan därför hända att den sista etiketten inte klippas av korrekt, men det innebär inte att det är något fel på QL-1050/1050N. Om detta händer ska du ta bort de etiketter som återstår, sätta i en ny DK-rulle och skriva ut på nytt. Varje rulle innehåller fler etiketter än det antal som anges. De alla sista etiketterna kan eventuellt inte skrivas ut, men antalet är aldrig färre än det som anges.

*Prova alltid etiketten på ett exempelområde först.

*Om du skrapar på den tryckta etiketten med naglarna eller med ett metallföremål, eller tar på den med händer som är fuktiga av vatten, svett, handkräm eller liknande kan färgerna förändras eller försvinna.

*På vissa DK-rullar används permanent klistra till etiketterna. Dessa etiketter är svåra att ta bort när de en gång har fäst.

*När du använder etiketter för cd-romskivor ska du läsa i bruksanvisningen till cd-romskivan om fästställning av etiketter.

*Använd inte cd-rom-etiketter i en cd-rom-spelare där skivan stoppas i en springa, som t.ex. en cd-spelare i en bil.

*Ta inte bort etiketten när du väl har fäst den på cd-rom-skivan eftersom ett tunt lager kan följa med och göra att skivan skadas.

*Fäst inte cd-rom-etiketter på cd-rom-skivor som är avsedda att användas med bläckstråleskrivare. Etiketter lossnar lätt från dessa skivor. Om du använder skivor med skadade etiketter kan data förloras eller skadas.

*Fäst cd-rom-etiketter med applikator som medföljer rullarna med dessa etiketter. Om du inte gör det kan cd-rom-spelaren komma att skadas.

*Användaren har det fulla ansvaret för fästställningen av cd-rom-etiketterna. Brother påtar sig inget ansvar för data som har förlorats eller skadats på grund av olämplig användning av cd-rom-etiketter.

*Denna utrustning får inte användas av barn.

*Lyssdiönsdikerung

- Lyser grönt: QL-1050/1050N fungerar normalt.

- Blinkar grönt: QL-1050/1050N tar emot data. Stäng ut den strömmen.

- Lyser orange: Locket är öppet.

- Blinkar orange: Kylar ner.

- Blinkar rött: Fel (kan åtgärdas av användaren).

- Lyser rött: Systemfel (kan ej åtgärdas av användaren).

*Microsoft och Windows är registrerade varumärken som tillhör Microsoft Corporation, USA.

*Macintosh och Mac OS är registrerade varumärken som tillhör Apple Computer, Inc.

*Namn på andra program och produkter som förekommer i detta dokument är varumärken eller registrerade varumärken som tillhör de respektive företag som utvecklat dem.

5 Installera programvaran

Installationsproceduren beror på vilket operativsystem din dator har. Följ installationsanvisningarna för rätt operativsystem för att installera programvaran.

Om du använder QL-1050N ska du följa anvisningarna i bruksanvisningen till PS-9000.

Om du använder Microsoft® Windows® 2000 Professional/XP (Home/Professional)

1 Starta datorn och sätt i cd-romskivan i cd-romenheten.

QL-Series Installer startar och skärmen P-touch Setup visas.

• Det kan ta lite tid innan skärmen visas.

• Om den inte visas automatiskt dubbelklicka du på ikonen "Setup.exe" på cd-romskivan.

2 Klicka på "Standardinstallation".

Förberedelsen för programinstallationen börjar och skärmen med licensavtalet visas.

De olika knapparna väljer följande åtgärder.

1 Standardinstallation

P-touch Editor 4.2, P-touch Address Book 1.0, skrivardrivrutinen samt bruksanvisningen för programanvändare installeras.

2 Anpassad installation

P-touch Editor 4.2, P-touch Address Book 1.0, skrivardrivrutinen samt bruksanvisningen för programanvändare kan installeras individuellt.

3 Visa handbok

Du kan läsa bruksanvisningen för programanvändare (PDF-manual) utan att installera QL-1050/1050N-programvaran.

4 Installera Acrobat Reader

Adobe® Acrobat® Reader® kan installeras så att du kan läsa bruksanvisningen för programanvändare (PDF-manual).

5 Adobe® Acrobat® Reader® 5.1 kommer att installeras. Om du redan har denna eller en senare version installerad behöver du inte installera programmet.

3 Läs igenom licensavtalet noga. Om du godkänner villkoren och bestämmelserna i licensavtalet klickar du på [Ja] för att fortsätta installationen.

Skärmen Kundinformation visas.

4 Ange användarnamn och företagsnamn och klicka sedan på [Nästa].

Skärmen för val av destinationsmapp visas.

5 Klicka på [Nästa].

Skärmen Lägg till snabbval visas.

Om du vill installera i en annan mapp trycker du på [Bläddra] och väljer en annan mapp.

6 Markera de platser där du vill att en engång till programmet ska läggas till och klicka på [Nästa].

Skärmen för kopiering av filer visas.

7 Klicka på [Nästa] om du är nöjd med inställningarna.

• Det kan ta lite tid innan denna skärm visas.

• Om inställningarna är felaktiga klickar du på [Bakåt] och ändrar dem.

Skärmen Inställningar för tillägg visas.

8 Markera de Microsoft® Office®-program som du vill att tillägget ska fungera med och klicka på [Nästa].

Se till att du stängt alla Microsoft® Office®-program.

Information om tilläggets inställningar finns i "Bruksanvisning för programanvändare (PDF-manual)".

Skärmen för drivrutinsinstallation (Brother P-touch) visas.

9 Klicka på [OK] skärmen för drivrutinsinstallation (Brother P-touch) för börja installationen.

Skärmen för val av aliasmapp visas.

10 Klicka på [Nästa].

När drivrutinen har installerats visas skärmen Användarregistrering.

11 Välj om du vill registrera din skrivare och klicka sedan på [Nästa].

• Om du väljer "Ja, visa sidan," kommer du att dirigeras till sidan för användarregistrering online. Fortsätt med installationen efter registreringen (registrering rekommenderas).

• Om du väljer "Nej, visa ej sidan," fortsätter installationen.

12 Klicka på [Slutför].

Programinstallationen är nu slutförd.

Anslut skrivaren för att slutföra installationen av drivrutinen.

När installationen är slutförd visas eventuellt ett meddelande som uppmanar dig att starta om datorn. För att starta om datorn väljer du "Starta om" och klickar på [Slutför].

13 Starta det installerade programmet.

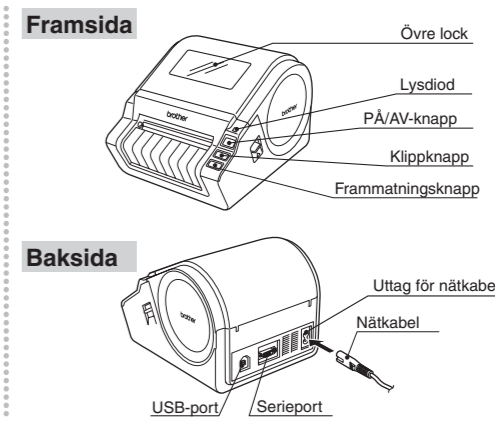
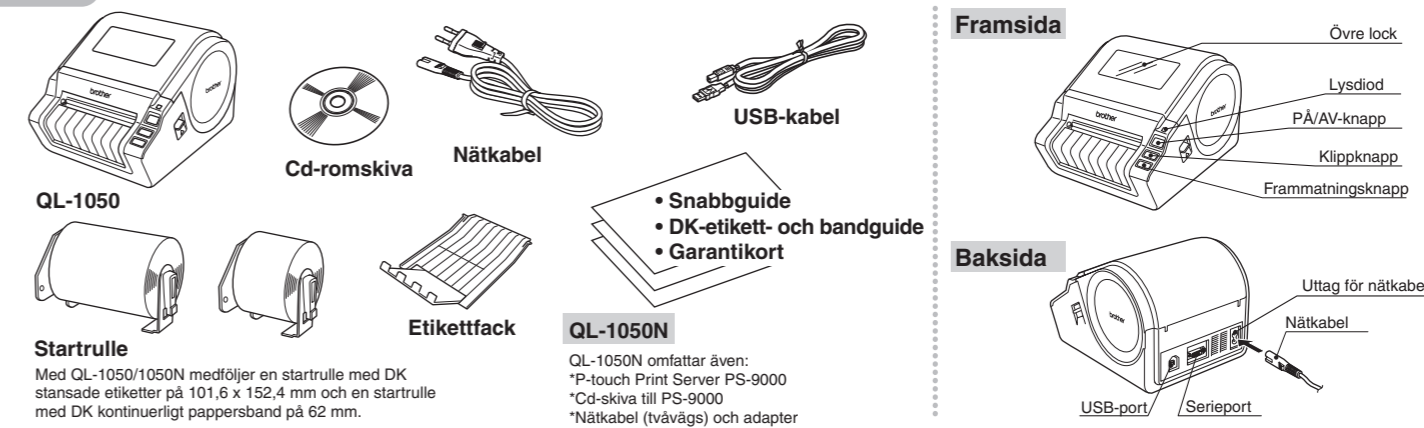
När du startar P-touch Editor ska du klicka på [Start] - [Alla program (Program)] - [Brother P-touch] - [P-touch Editor 4.2].

När du startar P-touch Address Book ska du klicka på [Start] - [Alla program (Program)] - [Brother P-touch] - [P-touch Address Book 1.0].

Se nästa sida för ett exempel på hur man skapar en etikett.

1 Packa upp QL-1050/1050N

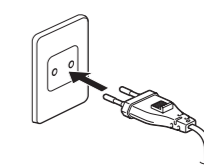
Kontrollera att följande finns med i förpackningen innan du börjar använda QL-1050/1050N. Kontakta din Brother-återförsäljare om något saknas eller är skadat.



2 Ansluta till strömkällan

Anslut nätkabeln till QL-1050/1050N och sätt sedan i den i ett standarduttag.

- Kontrollera att eluttaget är på 220-240 V växelström innan du sätter i kontakten.
- Ta ut nätkabeln ur eluttaget när du har slutat använda QL-1050/1050N.
- Dra inte i kabeln när du tar ut den ur eluttaget. Trädarna i kabeln kan skadas.
- Placera skrivaren nära uttaget och på så sätt att det går lätt att dra ut kontakten.



3 Sätta i DK-rullen

1 Tryck på PÅ/AV-knappen för att stänga av QL-1050/1050N.

Dra upp maskinens vänstra och högra spak under det övre locket och öppna locket.

2 Placera spolen i spolguiderna i DK-rullfacket.

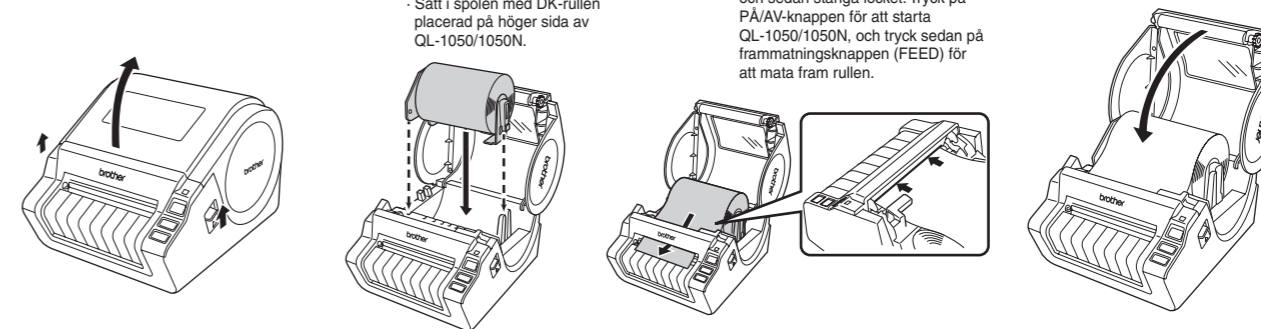
Kontrollera att spolens armar är ordentligt isatta i spolguiderna på vänster och höger sida.

Sätt i spolen med DK-rullen placerad på höger sida av QL-1050/1050N.

3 Trä änden av DK-rullen under den utskjutande delen och mellanrummet i klippenheten.

Om du inte kan trä in änden av DK-rullen i skärmen ska du trä i den tills du kan se den från andra sidan och sedan stänga locket. Tryck på PÅ/AV-knappen för att starta QL-1050/1050N, och tryck sedan på frammatningsknappen (FEED) för att mata fram rullen.

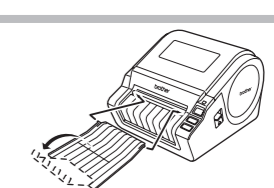
4 Stäng det övre locket så att det klickar fast på båda sidor.



4 Montera etikettfacket

Montera etikettfacket på framsidan av QL-1050/1050N såsom visas på bilden.

- Ta bort etikettfacket när du skriver ut fler än 10 etiketter i rad och etiketterna klippas av automatiskt.
- Stäng etikettfacket om du skriver ut på en kontinuerlig rulle som är längre än 152 mm, eftersom pappersstopp uppstår annars.



PS-9000 stöder inte Mac. QL-1050N kan därför inte användas i en Mac-miljö.

Om du använder Mac OS® X10.1-10.4.7

1 Starta din Mac® och sätt i cd-romskivan i cd-romenheten.

Skärmen QL-Series visas.

Om skivan inte startar automatiskt dubbelklicka du på symbolen QL-Series (cd-romskiva).

2 Klicka på mappen [Mac OS X] och dubbelklicka på [P-touch Editor 3.2 Installer].

P-touch Editor 3.2 Installer startar och introduktionskärnan visas.

3 Kontrollera innehåll och klicka på [Next] (Nästa).

Skärmen för viktig information visas.

4 Kontrollera innehåll och klicka på [Next].

5 Klicka på [Next].

Du kan välja vilka program du vill installera. Avmarkera de program du inte vill installera.

Skärmen för val av aliasmapp visas.

6 Välj var du vill skapa alias och klicka på [Next].

Skärmen för översikt före installationen visas.

7 Klicka på [Install] (Installera).

Installationen startar.

Klicka på [Done] (Klart) när installationen är klar.

Programinstallationen är nu slutförd.

Nu ska du installera skrivardrivrutinen.

8 Dubbelklicka på [QL-1050 Driver.pkg] i mappen [Mac OS X].

Drivrutinsinstallationen startar och skärmen för drivrutinsinstallation visas.

9 Klicka på [Continue] (Fortsätt).

Skärmen för viktig information visas.

10 Klicka på [Continue].

Skärmen för licensavtalet visas.

11 Kontrollera innehåll och klick på [Continue].

Skärmen för licensavtalet visas.

Klicka på [Agree] (Godkänn) för att fortsätta installationen.

Skärmen för val av installationsplats visas.

12 Välj den drivrutin du vill installera och klicka på [Continue].

Skärmbilden för enkel installation visas.

Välj den enhet där Mac OS® X är installerat.

13 Klicka på [Install].

Skärmen för administratörens namn och lösenord visas.

Ange administratörens namn och lösenord och klicka på [OK].

Skärmen för kontroll av installationen visas.

Klicka på [Continue Installation] (Fortsätt installationen) för att fortsätta installationen.

Installationen startar.

14 När installationen är slutförd och meddelandet "The software was successfully installed" (Programinstallationen är slutförd) visas klickar du på [Restart] (Starta om).

Din Mac® startas om.

Installationen av skrivardrivrutinen är nu slutförd.

15 Efter omstarten ansluter du USB-kabeln och nätkabeln till skrivaren.

Ta bort varningsetiketten innan du ansluter USB-kabeln.

16 Anslut USB-kabeln till USB-porten på din Mac®.

Tryck på PÅ/AV-knappen (P) på skrivaren för att slå på strömmen.

Om du använder en USB-hubb och Mac®-datorn inte känner igen skrivaren kan du prova att ansluta skrivaren direkt till din Mac®.

17 Dubbelklicka på den enhet där Mac OS® X är installerat och klicka på [Applications] (Program) - [Utilities] (Verktysprogram) - [Printer Setup Utility (Print Center)] (Skrivarinställning (Skrivarkontroll)).

Skärmen med skrivarlistan visas.

Klicka på [Add] (Lägg till) när skrivarlistan visas på skärmen.

18 Klicka på [Add] (Lägg till skrivare).

19 Klicka på [USB], "QL-1050" eller "QL-1050N" och på [Add].

På skärmen visas skrivarlistan på nytt.

20 Kontrollera att "QL-1050" eller "QL-1050N" är med i listan, och stäng skärmen med skrivarlistan.

Nu kan du börja använda Brother QL-1050/1050N.

21 Dubbelklicka på den enhet där P-touch Editor är installerat, klicka på [Applications] - [P-touch Editor 3.2] och dubbelklicka sedan på symbolen P-touch Editor 3.2. P-touch Editor startar.

Se nästa sida för ett exempel på hur man skapar en etikett.

I Sammanfattad information om att skapa etiketter

I detta avsnitt beskrivs den allmänna proceduren för att skapa etiketter med QL-1050/1050N.

- Välj vilken typ av etikett som du vill skapa.**
Ovan visas några av de typer av etiketter som du kan skapa med QL-1050/1050N.
- Välj DK-rolle.**
Välj en lämplig DK-rolle för den etikett som du vill skapa och sätt i DK-rollen i QL-1050/1050N. Det kan hända att du måste köpa en annan typ av DK-rolle.
- Redigera uppgifterna på etiketten.**
• Skriv in text i P-touch Editor. • Kopiera text från Microsoft® Office®.
Skriv in text direkt med P-touch Editor eller kopiera text från ett Microsoft® Office®-program. Använd redigeringsfunktionerna i P-touch Editor för att formatera och dekorera din etikett.
- Skriv ut etiketten.**
Skriv ut etiketten med QL-1050/1050N.

II Skapa en fraktketikett med P-touch Editor

Lär dig den grundläggande arbetsgången med P-touch Editor samtidigt som du skapar en fraktketikett.

- Starta P-touch Editor och skapa en ny etikettlayout.**
Klicka på [Start] - [Alla program (eller Program)] - [Brother P-touch] - [P-touch Editor 4.2]. Välj "Ny Layout" i dialogrutan som visas och klicka på .
- Välj etikettstorlek och rita linjerna.**
Klicka på i rutan med sidegenskaper. Om du vill ändra etikettens riktning klickar du på . Klicka på och rita en linje. Om den önskade rutan med egenskaper inte visas i egenskapsrutan klickar du på motsvarande knapp till vänster om rutan för att öppna den.
- Skriv in texten.**
Klicka på i objekttrutan för att skapa en textruta och skriv sedan in texten. Du kan använda rutan med textegenskaper för att välja formateringsalternativ för texten.
- Lägg till en streckkod på etiketten.**
Klicka på i rutan med utskriftsegenskaper. Om den önskade rutan med egenskaper inte visas i egenskapsrutan klickar du på motsvarande knapp till vänster om rutan för att öppna den.
- Skriv ut etiketten.**
Klicka på i rutan med utskriftsegenskaper. Om den önskade rutan med egenskaper inte visas i egenskapsrutan klickar du på motsvarande knapp till vänster om rutan för att öppna den.

Färdig etikett

III Skapa en adressetikett med Microsoft Word-tillägg

Kopiera texten från Microsoft Word och skapa en adressetikett.

- Kopiera texten.**
Välj den text i MS Word som ska importeras och klicka sedan på i verktygsfältet. Det går även att kopiera text från MS Excel och MS Outlook.
- Kontrollera de kopierade uppgifterna.**
Fönstret för förhandsgranskning av tillägg visas. Kontrollera innehållet. Om du vill ändra formateringen klickar du på . Ändringar i etikettens layout kan även göras med funktionen Layout-stil. Mer information finns i steg 2 under IV nedan.
- Formatera texten.**
Klicka på i objekttrutan för den text som du vill formatera för att välja den. Använd rutan med textegenskaper för att ändra textens formatering.
- Flytta texttrutan.**
Välj den textruta som du vill flytta, och flytta den till önskad plats genom att dra och släppa den.
- Skriv ut etiketten.**
Klicka på i rutan med utskriftsegenskaper. Om den önskade rutan med egenskaper inte visas i egenskapsrutan klickar du på motsvarande knapp till vänster om rutan för att öppna den.

Färdig etikett

IV Skapa en adressetikett med Microsoft Outlook-tillägg

Skapa en adressetikett med data från Microsoft Outlook och dra nytta av funktionen Layout-stil.

- Kopiera texten från Kontakter i MS Outlook.**
Välj de kontakter i MS Outlook som ska importeras och klicka sedan på i verktygsfältet.
- Kontrollera de kopierade uppgifterna.**
Fönstret för förhandsgranskning av tillägg visas. Kontrollera innehållet. Standardlayouten för DK-rollen för standardadresser baseras på MS Word (Standard_adress_Standard). För att ändra stil i MS Outlook klickar du på .
- Välj en layoutstil för MS Outlook.**
Fönstret Applicera en layout-stil visas. Välj layouten "Standard_adress_Outlook" och klicka på .
- Kontrollera layouten.**
Fönstret för förhandsgranskning av tillägg visas. Kontrollera layouten. Om ytterligare redigering behövs öppnar du P-touch Editor genom att klicka på . Se steg 2 under III.
- Skriv ut etiketten.**
Klicka på för att skriva ut etiketten. Om kontakten inte har någon befattning kan det finnas en tom rad före adressen. Använd P-touch Editor för att eventuellt ändra formateringen.

Färdig etikett

V Skapa en banderolletikett

Skapa en banderoll med det kontinuerliga hållbara DK-pappersbandet.

- Sätt i DK-rollen.**
Sätt i "DK kontinuerligt hållbart pappersband 62 mm" i QL-1050/1050N.
- Välj bandlängd.**
Starta P-touch Editor och skapa en ny etikettlayout. Använd knapparna för bandlängd i rutan med sidegenskaper för att ställa in banderollens längd.
- Lägg till en ClipArt-bild till banderollen.**
Klicka på i objekttrutan. Dialogrutan ClipArt-arkiv visas. Välj ett ClipArt-objekt och klicka sedan på .
- Skriv in texten.**
Klicka på i objekttrutan för att skapa en textruta och skriv sedan in texten.
- Skriv ut etiketten.**
Klicka på i rutan med utskriftsegenskaper. Om den önskade rutan med egenskaper inte visas i egenskapsrutan klickar du på motsvarande knapp till vänster om rutan för att öppna den.

Färdig etikett

VI Skapa en namnskylt med hjälp av funktionen Autoformatguiden

Skapa en namnskylt snabbt och lätt med hjälp av Autoformatguiden.

- Starta Autoformatguiden.**
Starta P-touch Editor, markera "Använd Autoformatguiden" i dialogrutan som visas och klicka på . Denna etikett kan inte skapas med startrollarna som medföljer QL-1050/1050N.
- Välj en kategori.**
Dialogrutan Autoformatguiden visas. Välj en kategori "För besökarnas namnskytlor" och klicka sedan på .
- Välj en mall.**
En lista över mallar för den valda kategorin visas. Välj en mall och klicka på .
- Skriv in texten.**
Ändra texten i mallens inmatningsfält. Använd knapparna och för att flytta mellan inmatningsfälten. Klicka på när du är klar.
- Skriv ut etiketten.**
Markera kryssrutan "Skriv ut direkt när layouten är skapad" och klicka sedan på .

Färdig etikett