

## 介绍

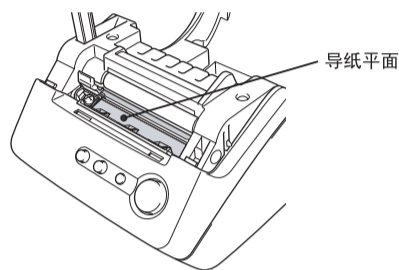
感谢您购买这台标签打印机：QL-550。

这台标签打印机需连接电脑使用，附带的编辑软件能帮助您快速便捷地制作各种具有专业品质的标签。这本快速浏览简要介绍了使用QL-550制作标签的过程。

详细内容请参考《用户手册》上的介绍。

## 基本步骤:

- 请避免阳光直射。
- 请避免将机器放置在热源或其他易散热的电器附近，也避免在高温、低温、高湿度或灰尘较多的场合使用。否则会引起机器不能正常使用。
- 不要将重物或含水的物品放置在机器上，以防水滴或其它杂物掉入机器内部。若发生这种情况时继续使用，那么可能会导致机器受损或使用者的损伤。
- 请避免将任何杂物插入机器内部或堵住色带出口及USB端口。
- 请使用专门配置的电源接口。
- 请不要随便拆卸机器或弄湿机器，以免发生火灾或电击的危险。也不要用手接触机器，以免电击。
- 若较长时间内不使用机器，请将电源线拔掉。
- 拔掉或插入电源线时，请小心操作而不要强行拉扯以免损坏电源线。
- 请将机器放置在电源插座附近，便于连接使用。
- 请在安装程序指示您安装连接机器时，再将机器用USB数据线连接到电脑上。
- 为了避免损坏切刀柄及其组件，请注意以下提示：  
操作时，请关闭机器上盖。  
避免重压切刀组件。  
若发现切刀变钝，请更换之。  
若切刀柄断裂，请拔掉电源插头后，用镊子将切刀取出。请不要徒手触摸切刀，以免受伤。
- 若因导纸平面有粘着物导致有卡纸现象时，请先拔掉电源，然后用蘸有乙醇或异丙基类酒精的布将粘着物擦掉，建议您更换切刀时，清洁一下导纸平面。
- 根据操作环境的不同，平均切纸数为5000次或更多。切刀变钝、不能直切或频繁卡纸都有可能表示切刀工作寿命已到，此时请更换之。

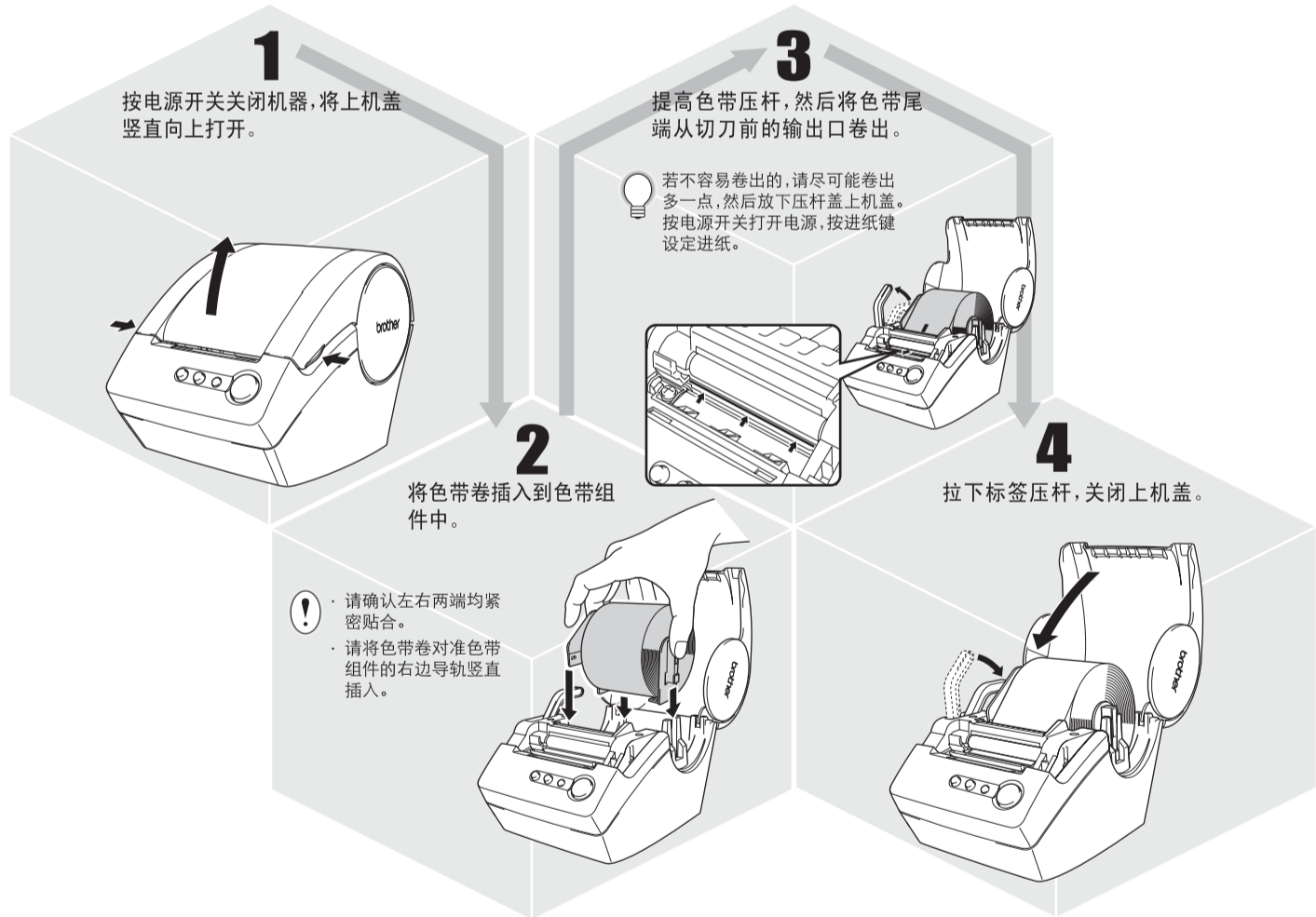


## 产品中有毒有害物质或元素的名称及含量:

型号	有毒有害物质或元素					
	铅 (Pb)	汞 (Hg)	镉 (Cd)	六价铬 (Cr(VI))	多溴联苯 (PBB)	多溴二苯醚 (PBDE)
QL-550	○	○	○	○	○	○
部件名称						
机械装置	×	○	○	○	○	○
菊花轮	○	○	○	○	○	○
检测器	×	○	○	○	○	○
主电路板	×	○	○	○	○	○
电源供应板	×	○	○	○	○	○
配件	×	○	○	○	○	○
印刷品	○	○	○	○	○	○
包装材料	○	○	○	○	○	○

备注：  
○：表示该有毒有害物质在该部件所有均质材料中的含量均在SJ/T11363-2006标准规定的限量要求以下。  
×：表示该有毒有害物质至少在该部件的某一均质材料中的含量超出SJ/T11363-2006标准规定的限量要求。  
(由于技术或经济的原因暂时无法实现替代或减量化)

## 3 安装DK色带

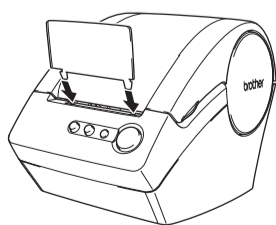


## 4 安装导纸卡

为了便于收拢已经输出但没有切断的标签，您可以安装一个导纸卡。

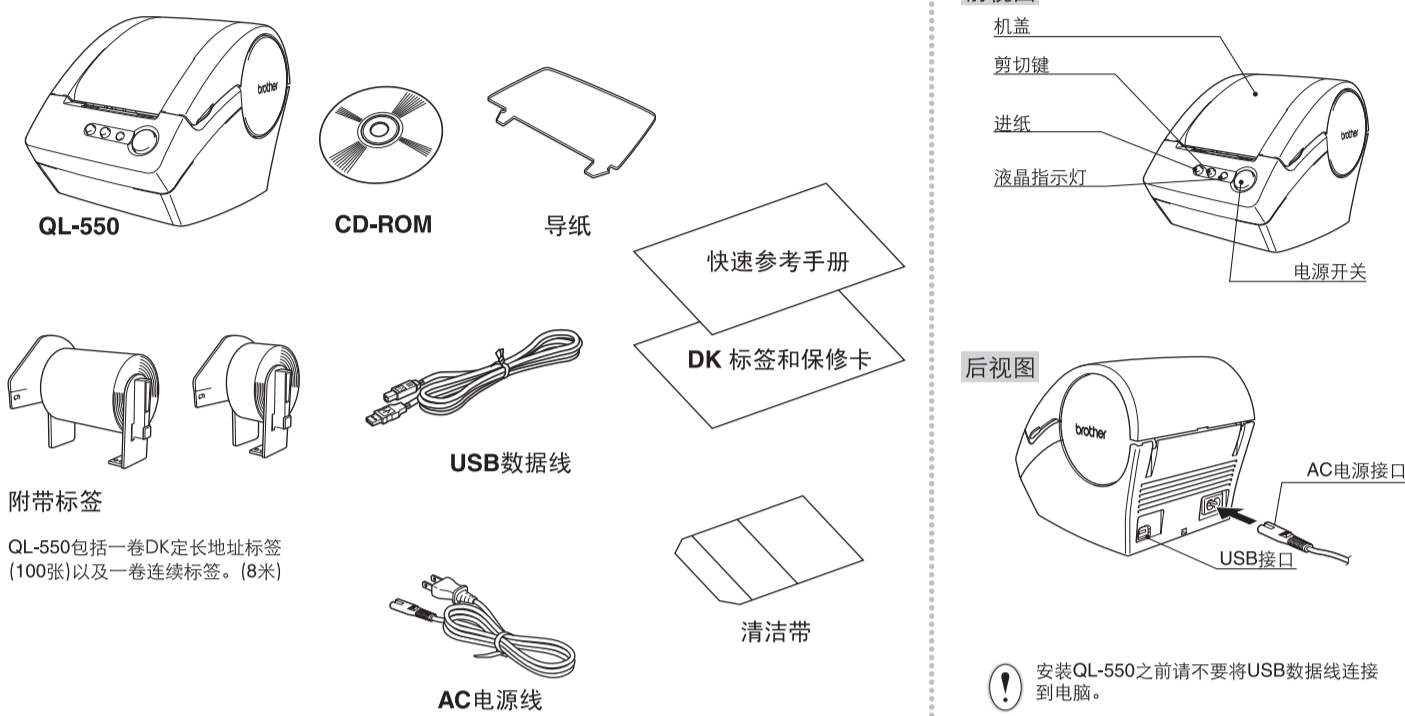
如图所示，将导纸卡插入机器前方的输出口。

若连续输出10张标签时，请移开导纸卡，然后自动切断每张标签。



## 1 确认随机附件

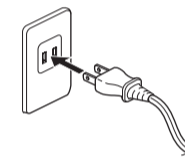
确认随机附件。若发现有缺少或损坏，请联系购买机器的经销商。



## 2 连接电源

用电源线一端连接机器，另一端连接电源插座。

- 插入电源插座时，请确认输出电压为220-240V之间的。
- 使用完机器后，请及时将电源线拔掉。
- 请不要强行拉扯电源线，以免损坏它。



## 5 安装软件

根据操作系统不同，安装步骤也不同。参考以下操作系统的安装步骤：

### 在Win 2000 Pro/XP (Home/Professional)

- 打开电脑后，插入安装光盘。自动显示安装界面，选择所需的安装语言，点击“OK”。开始安装时，显示一个安装准备界面。请按照安装向导的指示进行安装。  
若没有启动安装软件，那么不会显示任何安装信息。请回到光盘界面，双击打开“Setup.exe”图标。
- 点击[Next]开始安装。显示[License Agreement] (安装协议) 对话框。
- 仔细阅读[License Agreement]。若您同意协议条款，请点击[Yes]继续安装。显示[用户信息]对话框。
- 输入“User Name”和“Company Name”，然后点击[Next]。显示[安装类型]对话框。
- 选择所需的安装类型。若您想更改程序文件的位置，请重新设置，然后点击[Next]。  
点击[Browse]选择新的文件夹。选择“Custom”进行选择性安装。比如，只安装打印驱动程序。
- 以下是安装内容：  
Typical  
• 编辑软件  
• 帮助  
• 标签风格  
• P-touch Library  
• 剪切画  
• Add-Ins  
• 字体  
• 自动模板  
• 用户手册和打印驱动
- 请参考《用户手册》。
- 为安装的软件设置一个快捷方式，然后点击[Next]。  
若不需添加任何快捷方式，请点击[Next]。显示[开始复制文件]对话框。
- 确认所有的设置是正确的，然后点击[Next]。若发现有误，请点击[Back]回到上一步将其改正。  
完成安装准备后，显示安装状态对话框。  
复制完所有的安装文件后，显示安装打印驱动程序对话框。  
若在Custom (客户安装) 过程中没有选择“打印驱动程序”，将不会显示安装打印驱动程序的对话框。
- 当安装对话框指示您连接机器和电脑时，请将机器用USB数据线连接到电脑上。
- 确认将机器打开，然后用USB数据线连接到电脑的USB端口。若电脑检测到新机器后，请根据安装向导进行安装。  
若机器和电脑是通过一个USB hub连接时，可能会因hub的型号不同出现不能连接的现象。若发生这种情况，请将机器直接连接到电脑上。
- 完成整个安装过程后，显示用户注册对话框。
- 选择所需选项，然后点击[Next]。选择“是，显示该页面”，显示在线用户注册网页。选择“否，不显示该页面”，继续安装。安装向导指示安装结束。
- 点击[Finish]。完成编辑软件的安装。您可以重新启动电脑。选择所需的启动选项，点击[Finish]。

制作标签的基本步骤，请参考反面的内容。

# 快速操作手册

[开始使用]

P-touch  
DK  
ROLLS  
QL-550

## I 标签制作的步骤

本节介绍如何使用这台QL-550制作标签。

**1 选择标签类型。** **2 选择DK标签轴。** **3 编辑标签内容。** **4 打印标签。**

以上标签样本是您这台机器中样本标签的一部分。

选择所需的标签轴, 将其放入机器。您也许要另外购买标签轴。

• 输入文本。  
直接在编辑软件中输入文本或从微软的应用软件中复制都可以完成文本的置入。使用编辑软件, 您可以使用各种功能编辑软件。

• 将办公软件中的文本复制到编辑软件中。

输出标签。

## II 使用编辑软件制作标签

学会制作一张标签的基本步骤。

**1 打开编辑软件后, 新建一个标签版面。** **2 选择标签尺寸。** **3 输入文本。** **4 添加一个边框。** **5 打印。** 完成标签的制作

点击[开始]-[程序]-[P-touch Editor 4.1]-[P-touch Editor], 选择提示界面中的“New Layout”, 然后点击[OK]。

点击页属性中的 。  
如果属性栏没有显示, 请点击软件左上方的对应图标将其打开。

点击对象属性中的 新建一个文本框。  
您可以选择文本属性栏的图标编辑文本。

点击对象栏中的 显示边框界面, 选择一个界面然后点击[OK]。

点击打印栏中的 。  
若所需的属性页没有显示, 请点击软件左上方的相应图标按钮, 将其打开。

揭开标签背部的背胶, 进行粘贴。

## III 使用WORD中的置入功能制作标签

复制Word中的文本, 制作一张标签。

**1 复制文本。** **2 确认置入的数据。** **3 编辑文本。** **4 定位。** **5 打印标签。** 完成标签制作。

在WORD中, 选择所需置入的文本后, 点击任务栏中的 。  
也可以复制Excel和Outlook中的文本。

显示Add-in预览窗口, 确认内容。若进行格式的设置, 请点击 。  
修改设置也可以使用“Layout Style Function”。  
详细请参考IV中的步骤2。

点击 打印标签。

点击所需编辑的文本, 在文本属性栏中点击图标进行设置。

选择所需移动的文本, 将其拖曳到所需位置。

在打印属性栏中点击 。  
若没有显示所需的属性栏, 请点击软件左上方的对应图标将其打开。

揭开标签背部的背胶以便粘贴。

## IV 使用OUTLOOK中的添加功能制作标签

使用OUTLOOK中标签功能, 制作标签。

**1 复制OUTLOOK中的联系人列表。** **2 确认置入的内容。** **3 选择一个标签格式。** **4 确认标签内容。** **5 打印标签。** 完成标签制作。

在OUTLOOK中, 选择所需置入的联系人列表, 然后点击任务栏中的 。

显示添加预览窗口, 确认置入的内容。若要更改格式, 请点击 。

显示标签格式列表。  
选择“Standard\_Address\_Outlook”, 点击 。

显示添加预览界面, 确认置入的内容。  
若需要更改, 点击 进入编辑界面。详细请参考III中的步骤2。

点击 打印标签。  
若联系人列表中没有职务项, 那么可能在地址项前面有空格项。使用编辑软件, 您就可以更改设置。

揭开标签背部的背胶以便粘贴。

## V 制作旗帜标签

使用DK连续色带。

**1 插入DK色带滚轴。** **2 选择色带长度。** **3 添加剪贴画。** **4 输入文本。** **5 打印标签。** 完成标签制作。

将“DK连续耐用色带62mm”插入机器中。

启动P-touch Editor并新建一个标签版面。  
点击页属性中的长度控制按钮, 设置所需的长度。

点击对象栏中的 。  
显示剪贴画窗口, 选择一个剪贴画后, 点击 。

点击对象栏中 新建一个文本框, 进行文本输入。

点击打印栏中的 。  
若所需的属性页没有显示, 请点击软件左上方的相应图标按钮, 将其打开。

揭开标签背部的背胶以便粘贴。

## VI 使用自动模板格式制作铭牌标签

使用自动模板向导快速简单地制作胸牌标签。

**1 打开自动模板。** **2 选择一种类型。** **3 选择一个模板。** **4 输入文本。** **5 打印标签。** 完成标签制作。

启动P-touch Editor, 选择对话框中的“Use the Auto Format Wizard”, 然后点击 。  
这种标签不能使用机器中的起始色带滚轴制作。

显示自动模板向导, 选择一种类型“For Visitor Name Badges”, 然后点击 。

显示所选类型的模板列表, 选择一个模板, 然后点击 。

更改模板中的文本:  
使用 和 按钮, 在文本中移动。完成更改, 点击 。

点击检查栏中的“Print Immediately After Creating the Layout”, 然后点击 。

揭开标签背部的背胶, 进行粘贴。