

Ghidul utilizatorului de software

Seria QL de la Brother

Conținutul acestui manual și specificațiile acestui produs sunt supuse modificărilor fără notificare. Brother își rezervă dreptul de a efectua modificări, fără notificare prealabilă, ale specificațiilor și materialelor conținute în acest document și nu poate fi făcută răspunzătoare pentru niciun fel de daune (inclusiv rezultate pe cale de consecință) cauzate de încrederea în materialele prezentate, inclusiv, dar fără a se limita la, erorile tipografice și alte erori aferente publicațiilor. Imaginile de ecran ale acestui manual pot fi diferite în funcție de sistemul dvs. de operare sau de imprimanta dvs.

Versiune D

ROM

Cuprins

Cuprins	1
Introducere	2
Mărci comerciale	2
Despre acest ghid	2
Simboluri utilizate în acest ghid	2
Crearea etichetelor	3
Prezentarea unei creări de etichete	3
De la crearea până la imprimarea etichetei	3
Cum să folosiți P-touch Editor pentru Windows®	5
Lansarea P-touch Editor	5
Pornirea P-touch Editor Help	9
Crearea etichetelor cu alte aplicații	11
Cum să utilizați P-touch Transfer Manager (numai QL-650TD/QL-580N/QL-1050/QL-1060N)	17
Lansarea aplicației P-touch Transfer Manager	17
Transferarea șabloanelor de etichete de pe calculator la imprimantă via USB	18
Crearea de copii de rezervă pentru șabloanele de etichete	20
Transferarea șabloanelor către imprimantă prin intermediul unei rețele (numai la QL-580N/1060N)	21
Cum să folosiți P-touch Library	22
Lansarea aplicației P-touch Library	22
Căutarea etichetelor	23
Cum să utilizați P-touch Editor Lite (numai pentru QL-700 și Windows®)	24
Descărcarea unei categorii noi cu colecții de etichete pe P-touch Editor/ Actualizarea software pentru P-touch Editor și P-touch Editor Lite (numai pentru QL-700)	28
Descărcarea unei categorii noi de Colecție de etichete în P-touch Editor/ Actualizarea software-ului P-touch Editor	28
Actualizarea P-touch Editor Lite	29
Cum să folosiți P-touch Editor pentru Macintosh	32
Lansarea P-touch Editor	32
Pornirea P-touch Editor Help	34
Anexă	35
Imprimarea directă din alte aplicații	35
Setarea driverului de imprimantă	35
Imprimarea din alte aplicații	37

Imprimanta de etichete Brother (denumită în continuare „aparatul”) vă permite să imprimați rapid și cu ușurință etichete personalizate, create cu software-ul de etichete P-touch Editor.

► Mărci comerciale

Logo-ul Brother este marcă înregistrată a Brother Industries, Ltd.

Brother este marcă înregistrată a Brother Industries, Ltd.

© 2011 Brother Industries, Ltd. Toate drepturile rezervate.

Microsoft, Windows Vista, Windows Server, Windows, Excel și Outlook sunt mărci înregistrate ale Microsoft Corporation în Statele Unite și alte țări.

Apple, Macintosh și Mac OS sunt mărci înregistrate ale Apple Inc., în Statele Unite și alte țări.

Denumirile altor software-uri sau produse utilizate în prezentul document sunt mărci sau mărci înregistrate ale companiilor respective care le-au dezvoltat.

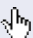
Fiecare companie care are un software menționat în acest manual are o Convenție de Licență Software specifică programelor sale brevetate.

Toate denumirile de mărci și produse menționate în acest Ghid al utilizatorului de software și în Manualul de utilizare sunt mărci comerciale înregistrate ale companiilor lor respective.

► Despre acest ghid

Acest ghid (PDF) este inclus pe CD.



În acest ghid, când cursorul mouse-ului se modifică în , puteți face clic direct pentru a ajunge la paginile respective.

Pentru funcțiile de bază ale Adobe® Reader®, consultați fișierele Adobe® Reader® Help.

► Simboluri utilizate în acest ghid

Simbolurile utilizate în acest ghid sunt următoarele:



Acest simbol indică informații sau instrucțiuni care trebuie urmate. Ignorarea acestora poate cauza răniri, defecțiuni sau operațiuni eșuate.



Acest simbol indică informațiile sau instrucțiunile care vă pot ajuta pentru a înțelege mai bine și pentru a utiliza mai eficient aparatul.

Prezentarea unei creări de etichete

Această secțiune descrie procedura generală pentru crearea etichetelor utilizând aparatul. Pentru detalii referitoare la instrucțiunile pas cu pas, consultați fișierele Ajutor.

► De la crearea până la imprimarea etichetei

1 Selectați tipul de etichetă pe care doriți să-l creați. Puteți alege dintr-o varietate de etichete.

Exemple de etichete

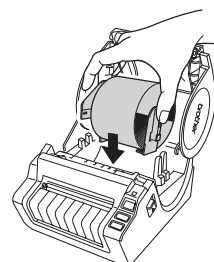
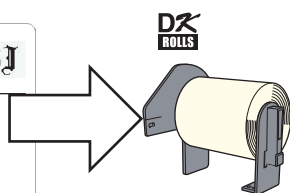
LBI	
Afdeling	ABCDE Planlegringsafd.
Serienr.	01234567890
Enhedsnr.	ABCDEFGHIJK

2 Pregătiți rola DK adecvată pentru eticheta pe care doriți să o creați.

Aparatul este dotat cu una sau mai multe role mostră (separat, puteți achiziționa și alte role).

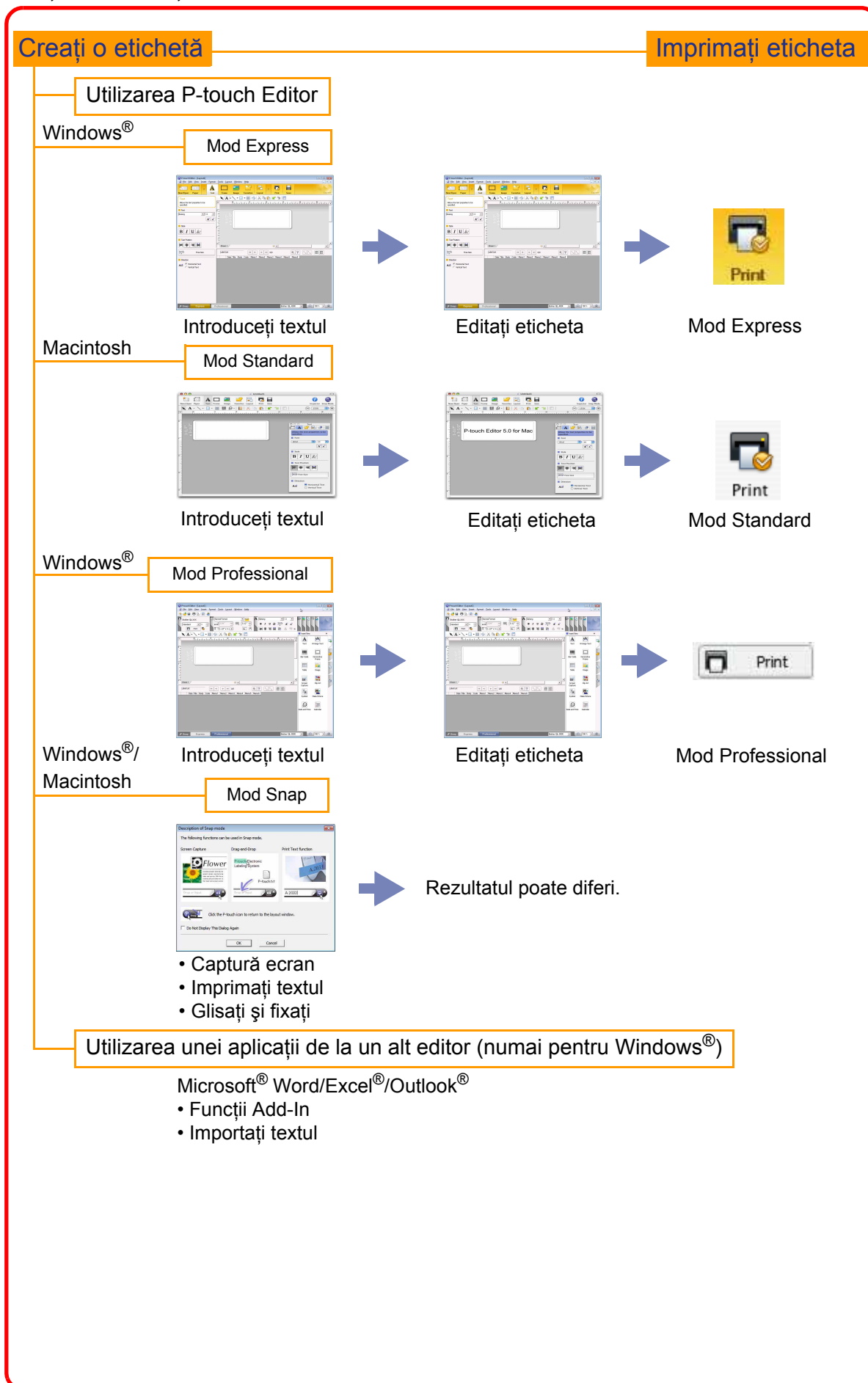
Selectați rola DK pentru tipul de etichetă pe care o veți crea.

Instalați rola DK.



➔ Ghid de instalare și configurare rapidă

3 Creați și imprimați eticheta.



Introducere

Crearea etichetelor

Anexă

Cum să folosiți P-touch Editor pentru Windows®

Această secțiune explică procedura pentru lansarea P-touch Editor. Cu P-touch Editor, puteți crea diverse tipuri de etichete.

Consultați P-touch Editor Help pentru exemple ale diferitelor tipuri de etichete și pentru detalii privind crearea, imprimarea și salvarea etichetelor. Următorul exemplu folosește Windows Vista®. Citiți denumirea imprimantei în fiecare imagine ca fiind denumirea modelului aparatului dvs. achiziționat.

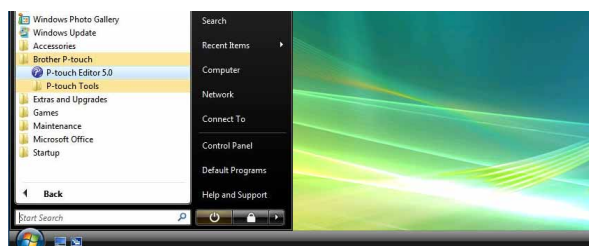
► Lansarea P-touch Editor

1 Faceți clic pe [Start] - [All Programs] (Toate programele) - [Brother P-touch] - [P-touch Editor 5.0].



De asemenea, puteți lansa P-touch Editor folosind următoarele metode (numai dacă ați creat comanda rapidă în timpul instalării):

- Faceți dublu clic pe pictograma comenzii rapide de pe desktop.
- Faceți dublu clic pe pictograma comenzii rapide din bara de lansare rapidă.



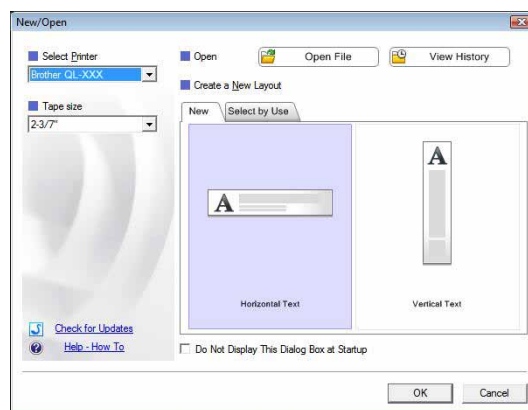
Când este lansat P-touch Editor, se afișează fereastra de dialog [New/Open], permițându-vă să selectați dacă doriți să creați un nou format de etichetă sau să deschideți o etichetă existentă.



Pentru a specifica modul în care lucrează P-touch Editor la lansare, faceți clic pe [Tools] - [Options] în bara de meniuri P-touch Editor pentru afișarea ferestrei de dialog [Options]. În fila [General], puteți selecta setarea din caseta listă [Operations] de la [Startup Settings]. În mod normal, selectați [Display New/Open Dialog Box].

2 Selectați o opțiune din fereastra de dialog [New/Open] și faceți clic pe .

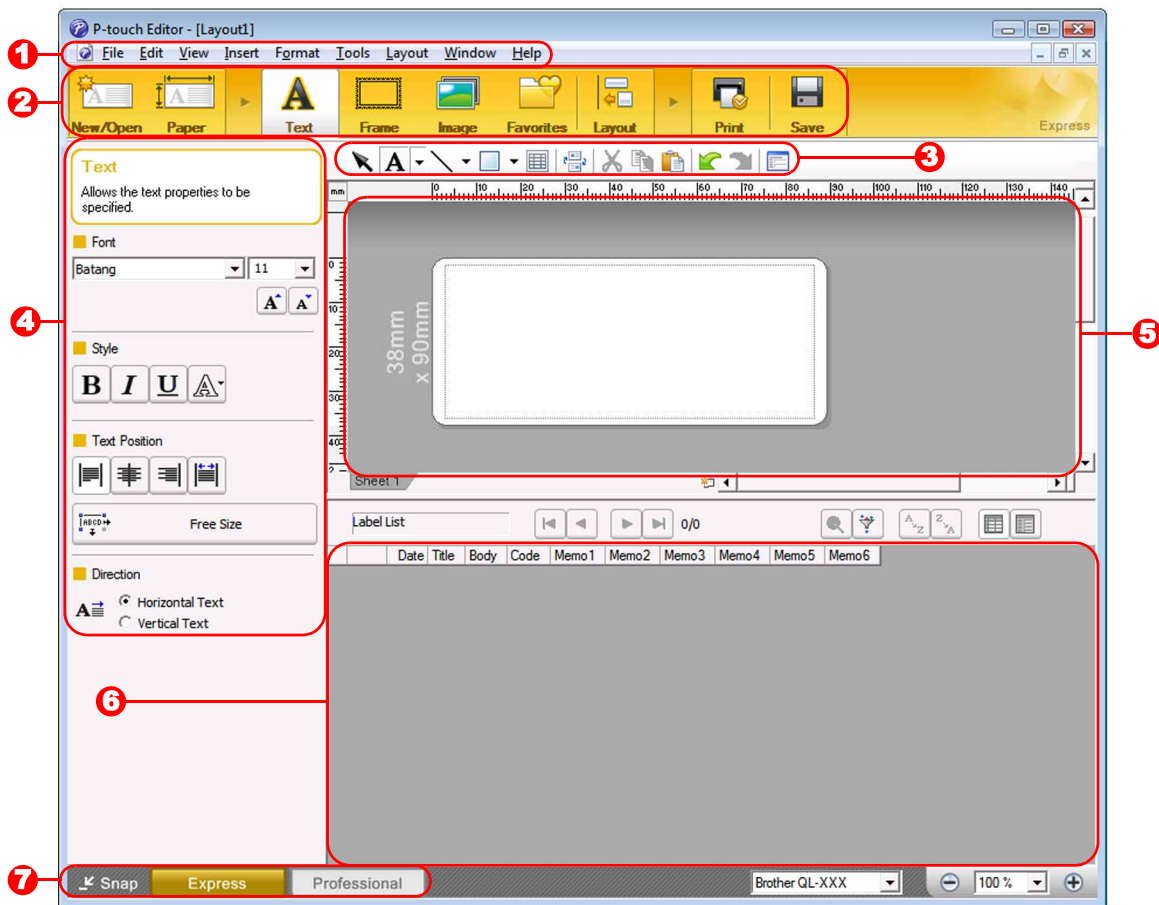
- Puteți selecta imprimanta etichetei și mărimea suportului media.
- Când selectați [Open File], se afișează fereastra de dialog [Open]. Puteți selecta și deschide un fișier pe care l-ați creat și memorat anterior.
- Când selectați [View History], se afișează fereastra de dialog [History]. Puteți selecta dintre etichetele create recent.
- Când selectați [New], alegeți fie stilul vertical de scriere, fie stilul orizontal de scriere.
- Când selectați [Select by Use], puteți alege în funcție de aplicațiile pentru etichete.
- Când selectați [Help - How To], se afișează asistentul P-touch Editor Help. Fișierele de ajutor vă permit să învățați pas cu pas cum să creați un format de etichetă.
- Când selectați [Check for Updates] cu PC-ul conectat la Internet, veți fi direcționat către Brother Solutions Center. Folosiți Brother Solutions Center pentru a verifica cele mai recente descărcări de software și întrebări frecvente.



Fereastra de format

■ Mod Express

Acest mod asigură crearea etichetelor la scară reală, de la zero sau dintr-un șablon deja existent. Fereastra de format este compusă din următoarele secțiuni:



1 Bara de meniuri

Comenzile sunt împărțite pe categorii în fiecare meniu (File, Edit, View și Insert etc.) după funcții.

2 Bara de comenzi

Conține comenzile New/Open, Paper, Text, Frame, Image, precum și alte comenzi.

3 Bara de instrumente de desenare/editare

Furnizează instrumentele pentru selectarea unui obiect, introducerea textului, desenarea graficelor etc.

4 Bara de proprietăți

Puteți insera și formata cu ușurință texte, imagini etc.

5 Fereastra de format

Utilizată pentru afișarea și editarea obiectelor.

6 Fereastra bazei de date

Afișează o bază de date conectată.

7 Butoanele de selectare a modului

Comută între modurile Editorului.

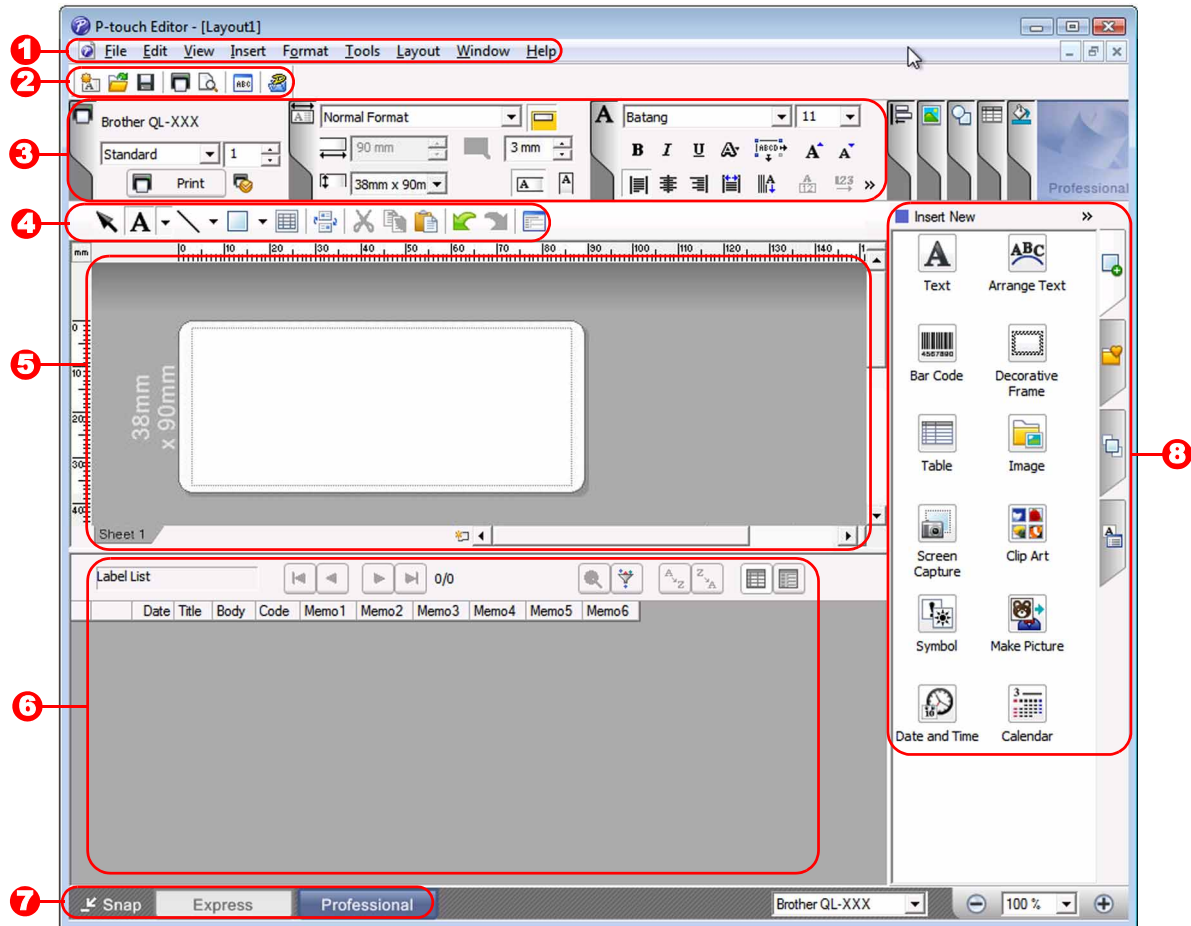


- Meniul [View] vă permite să afișați/să ascundeți barele de instrumente și ferestrele.
- Consultați P-touch Editor Help pentru detalii.

■ Mod Professional

Acest mod asigură crearea de etichete la scară completă pentru realizarea șablonelor.

Fereastra de format este compusă din următoarele secțiuni:



1 Bara de meniuri

Comenzile sunt împărțite pe categorii în fiecare meniu (File, Edit, View și Insert etc.) după funcții.

2 Bara de instrumente standard

Oferă o serie de comenzi utilizate frecvent (New Layout, Open, Save, Print etc.).

3 Paleta de proprietăți

Conține casetele de proprietăți Print, Paper, Text și Layout. Faceți clic pe partea stângă a fiecărei palete pentru a afișa/ascunde caseta.

4 Bara de instrumente de desenare/editare

Furnizează instrumentele pentru selectarea unui obiect, introducerea textului, desenarea graficelor etc.

5 Fereastra de format

Utilizată pentru afișarea și editarea obiectelor.

6 Fereastra bazei de date

Afișează o bază de date conectată.

7 Butoanele de selectare a modului

Comută între modulele Editorului.

8 Bara laterală

Selectând o filă, puteți introduce și formata ușor texte, coduri de bare, tabele etc., modifica ordinea obiectelor pentru a crea un șablon de etichetă sau configura setările avansate.



- Meniul [View] vă permite să afișați/să ascundeți barele de instrumente, paletele și ferestrele.
- Consultați P-touch Editor Help pentru detalii.

■ Mod Snap

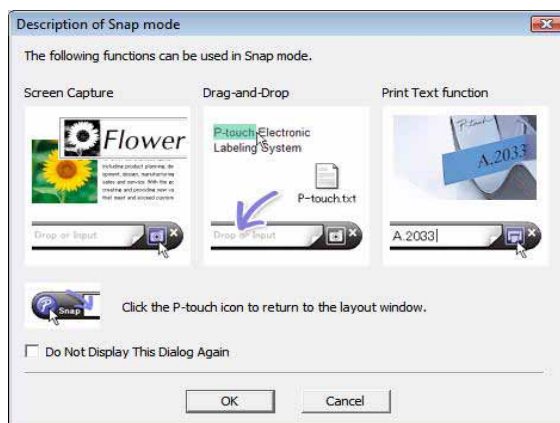
Cu acest mod, puteți realiza o captură de ecran, imprima captura ca imagine și salva captura pentru o utilizare ulterioară. Pentru a lansa modul Snap, urmați pașii de mai jos.

1 Când faceți clic pe [Snap] din butoanele de selectare a modului, apare fereastra de dialog de descriere a modului Snap.

Faceți clic pe .



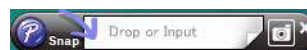
- Dacă bifați caseta [Do Not Display This Dialog Again], puteți intra direct în modul Snap de data viitoare.
- De asemenea, puteți lansa modul Snap de la [Start] - [All Programs (Programs)] (Toate programele (Programe)) - [Brother P-touch] - [P-touch Editor 5.0 (Snap mode)].



2 Apare modul Snap.



Consultați P-touch Editor Help pentru detalii.

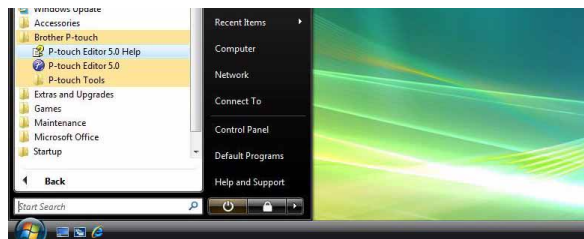


► Pornirea P-touch Editor Help

Această secțiune explică modalitatea de lansare a P-touch Editor Help pentru Windows®. Următorul exemplu folosește Windows Vista®.

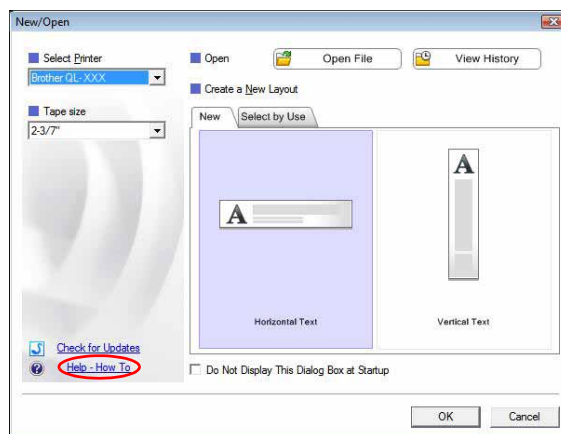
■ De la butonul Start

Pentru a lansa P-touch Editor Help, faceți clic pe butonul Start de pe bara de activități și îndreptați cursorul spre [All Programs] (Toate programele). Faceți clic pe [Brother P-touch] și apoi pe [P-touch Editor 5.0 Help].



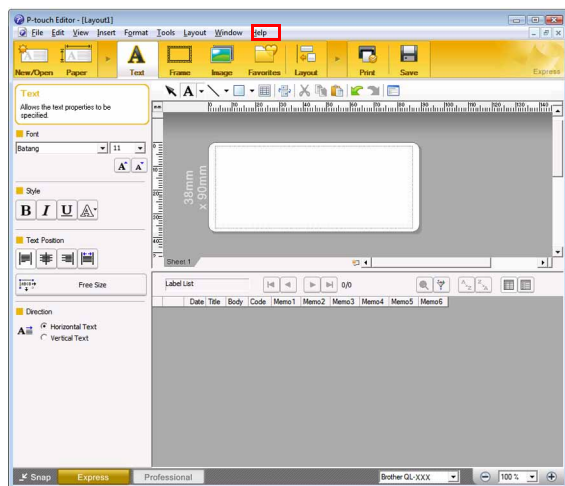
■ Din fereastra de dialog New/Open

Când porniți P-touch Editor 5.0 și se afișează fereastra de dialog New/Open, faceți clic pe **Help - How To**.

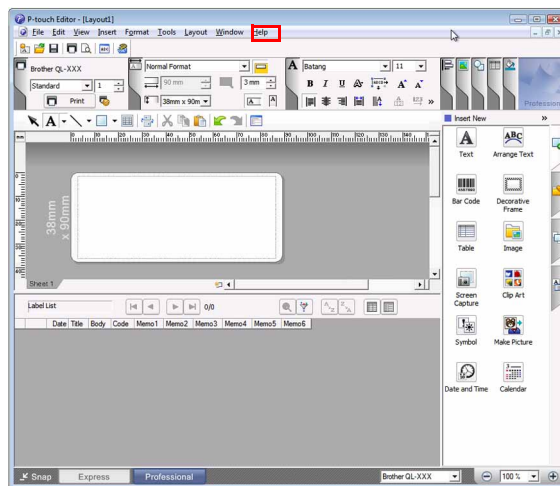


■ Din P-touch Editor

Faceți clic pe meniul Help și selectați P-touch Editor Help.

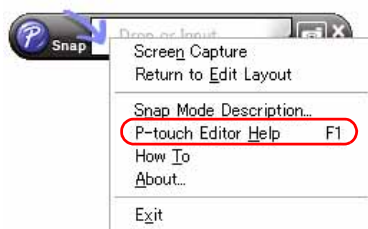


Mod Express



Mod Professional

Faceți clic cu butonul drept al mouse-ului și selectați P-touch Editor Help.



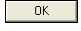
Mod Snap

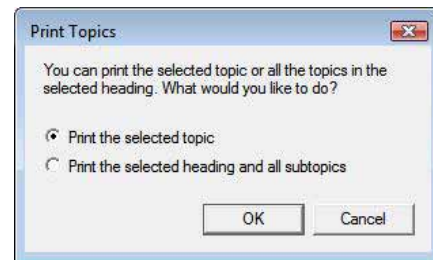
● Imprimarea descrierii Help

Informațiile furnizate în P-touch Editor Help pot fi imprimate. Folosiți imprimanta dvs. obișnuită pentru a imprima informațiile din P-touch Editor Help.


1 În fila [Contents], selectați orice subiect pe care doriți să-l imprimați.

2 Faceți clic pe  din bara de instrumente.

3 Selectați intervalul de subiecte pentru imprimare și faceți clic pe .



4 Specificați [Printer] și faceți clic pe .

 Selectați o imprimantă normală care acceptă formate generale de hârtie, precum Letter sau A4.

► Crearea etichetelor cu alte aplicații

La instalarea software-ului, dacă alegeți funcția Add-In, se va adăuga automat o pictogramă P-touch la barele de instrumente pentru Microsoft® Word, Excel® și Outlook®. (Numai cu condiția ca Microsoft® Word, Excel®, Outlook® să fie deja instalate pe calculatorul dvs.) Funcția Add-In este valabilă numai pentru Windows®. Puteți crea și imprima etichete rapid și ușor în fiecare aplicație prin selectarea textului pe care doriți să-l imprimați și făcând clic pe pictograma P-touch.

În funcție de setare, șirul de caractere care este descărcat utilizând funcția Add-In va fi înregistrat în Label List. Label List este o bază de date creată exclusiv pentru P-touch Editor. Pentru a afișa Label List, faceți clic pe [File] - [Database] - [Label List].



- Funcția Add-In acceptă următoarele aplicații:
Microsoft® Word 2002/2003/2007/2010, Microsoft® Excel® 2002/2003/2007/2010 și Microsoft® Outlook® 2002/2003/2007/2010

Pentru detalii sau informații despre instalare, consultați P-touch Editor Help.

● Înregistrarea și anularea funcției Add-In



Înainte de rularea acestui program, închideți programele Word, Excel® și Outlook®.

Următorul exemplu folosește Windows Vista®.

1 Faceți clic pe [Start] - [All Programs] (Toate programele) - [Brother P-touch] - [P-touch Tools] - [P-touch Editor 5.0 Add-Ins Utility].

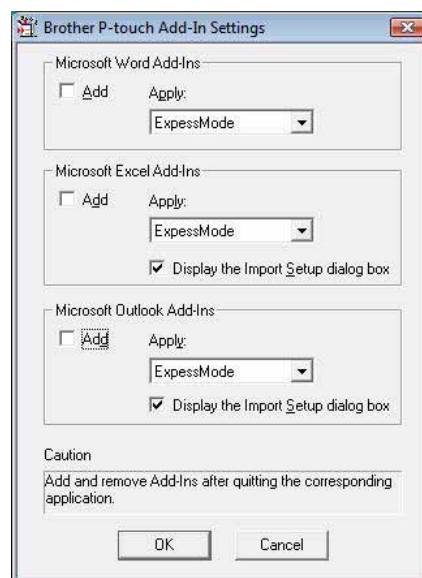
Se afișează fereastra de dialog [Brother P-touch Add-In Settings].



2 Faceți clic pe casetele de selectare pentru aplicația Microsoft în care doriți să fie instalat butonul pentru funcția Add-In a P-touch Editor.

Pentru fiecare aplicație Microsoft, trebuie să selectați versiunea software-ului de creare a etichetelor pe care doriți să o deschideți atunci când se face clic pe butonul P-touch Editor din bara de instrumente.

- Express Mode : pornește modul Express.
- Professional Mode : pornește modul Professional.
- Print Immediately : imprimă eticheta.



● Microsoft® Word

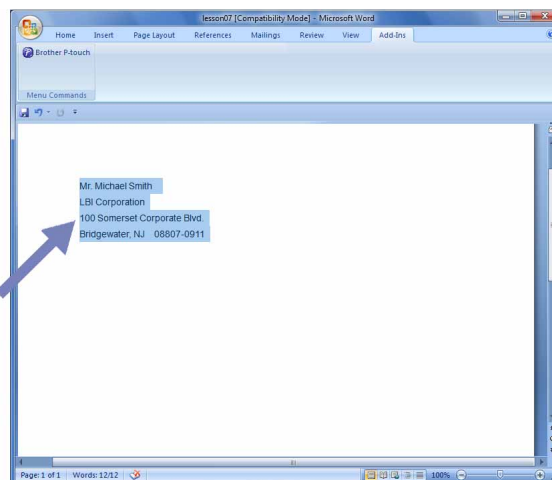
Cu funcția Add-In, puteți copia direct textul din Microsoft® Word într-un format de etichetă.



Dacă Microsoft® Outlook® rulează, iar Microsoft® Word este selectat ca și editor standard, nu veți putea utiliza funcția Add-In în Microsoft® Word. Închideți Microsoft® Outlook® și reporniți Microsoft® Word.

Crearea etichetelor utilizând Microsoft® Word

- 1** Deschideți un document Microsoft® Word și selectați textul pe care doriți să-l includeți în etichetă din documentul dvs. word.



- 2** Pe panglica/bara de instrumente standard Microsoft® Word, faceți clic pe .



Pentru detalii referitoare la adăugarea automată a unui text în Label List, consultați secțiunea „Adăugarea unui text din Microsoft® Word în Label List afișată în fereastra cu baza de date”, descrisă mai jos.

Adăugarea unui text din Microsoft® Word în Label List afișată în fereastra bazei de date



La prima utilizare, se afișează mesajul „Record data in the Label List?”. Dacă faceți clic pe Yes, noile înregistrări se creează automat în Label List, iar textul este adăugat la fiecare dintre câmpurile indicate mai jos pentru următoarea dată când veți înregistra un text. De fiecare dată când adăugați informații noi în lista dvs. de etichete, ea înregistrează și următoarele informații ca referință.

Textul	Câmpul adăugat
Data creării	Câmpul Date
Primul rând	Câmpul Title
Toate rândurile inclusiv primul rând	Câmpul Body
Cod poștal detectat	Câmpul Code

Exemplu de date din lista de etichete care sunt memorate în fereastra bazei de date din ecranul editorului P-touch

	Date	Title	Body	Code	Memo1	Memo2	Memo3	Memo4	Memo5	Memo6
<input type="checkbox"/> 1	7/19/2007	Mr. Walter Freeman	Mr. Walter Freeman ABC Transporting Corporation 4555 Cumberland PKWY Anytown, USA 95093	95093						

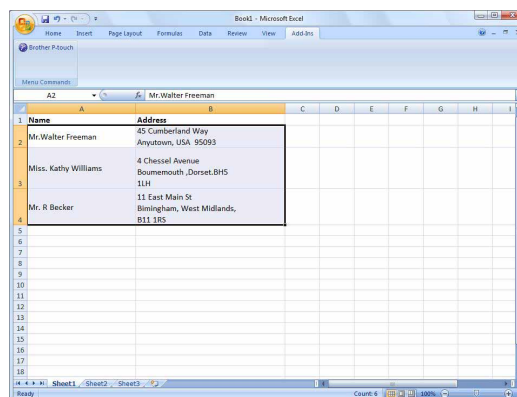
Dacă faceți clic pe No la afișarea mesajului „Record data in the Label List?”, dar doriți să vă înregistrați, navigați la [Tools] - [Options] și bifați „Automatically Record Data Imported With Add-In.”.

● Microsoft® Excel®

Cu funcția Add-In, puteți copia direct textul din Microsoft® Excel® într-un format de etichetă.

Crearea etichetelor utilizând Microsoft® Excel®

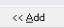
- 1** Deschideți o foaie de lucru Microsoft® Excel® și selectați celulele care conțin textul pe care doriți să-l includeți în etichetă din foaia dvs. de calcul Excel.

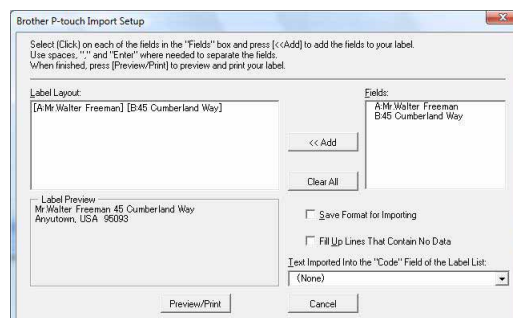


- 2** Pe panglica/bara de instrumente standard Microsoft® Excel®, faceți clic pe . Se afișează fereastra de dialog [Brother P-touch Import Setup].

- 3** În [Label Layout], efectuați reglajele necesare pentru rândul nou în celule și faceți clic pe [Preview/Print].



[Label Layout] vă permite să modificați modul în care este afișat/imprimat textul dvs. Când selectați un element enumerat în caseta [Fields] și faceți clic pe , este adăugat un nou câmp în caseta [Label Layout]. Puteți introduce spații, rând nou, virgule și caractere pentru fiecare celulă și puteți să le imprimați pe o etichetă. De asemenea, puteți șterge câmpuri din acest ecran selectând câmpul și apăsând tasta Delete de pe tastatură.



- Pentru detalii referitoare la adăugarea automată a unui text în Label List, consultați „Adăugarea unui text din Microsoft® Excel® în Label List” de la pagina 14.
- Dacă doriți să includeți datele în câmpul Code din Label List, selectați [Text Imported Into the "Code" Field of the Label List] în fereastra de dialog [Brother P-touch Import Setup].

Adăugarea unui text din Microsoft® Excel® în Label List



La prima utilizare, se afișează mesajul „Record data in the Label List?”. Dacă faceți clic pe Yes, noile înregistrări se creează automat în Label List, iar textul este adăugat la fiecare dintre câmpurile indicate mai jos pentru următoarea dată când veți înregistra un text. De fiecare dată când adăugați informații noi în lista dvs. de etichete, ea înregistrează și următoarele informații ca referință.

Textul	Câmpul adăugat
Data creării	Câmpul Date
Primul rând al textului care este specificat în Label Layout	Câmpul Title
Toate rândurile inclusiv primul rând al textului specificat în Label Layout	Câmpul Body
Conținutul celulei specificate în [Text Imported Into the "Code" Field of the Label List]	Câmpul Code

	Date	Title	Body	Code	Memo1	Memo2	Memo3	Memo4	Memo5	Memo6
<input type="checkbox"/> 1	7/19/2007	Mr. Walter Freeman 45 Cumberland Way	Mr. Walter Freeman 45 Cumberland Way Anytown, USA 95093		Mr. Walter Freeman	45 Cumberland Way Anytown, USA 95093				
<input type="checkbox"/> 2	7/19/2007	Miss. Kathy Williams 4 Chessel Avenue	Miss. Kathy Williams 4 Chessel Avenue Boumemouth ,Dorset.BH5 1LH		Miss. Kathy Williams	4 Chessel Avenue Boumemouth ,Dorset.BH5 1LH				
<input type="checkbox"/> 3	7/19/2007	Mr. R Becker 11 East Main St	Mr. R Becker 11 East Main St Birmingham, West Midlands, B11 1RS		Mr. R Becker	11 East Main St Birmingham, West Midlands, B11 1RS				

Dacă faceți clic pe No la afișarea mesajului „Record data in the Label List?”, dar doriți să vă înregistrați, navigați la [Tools] - [Options] și bifați „Automatically Record Data Imported With Add-In.”.

● Microsoft® Outlook®

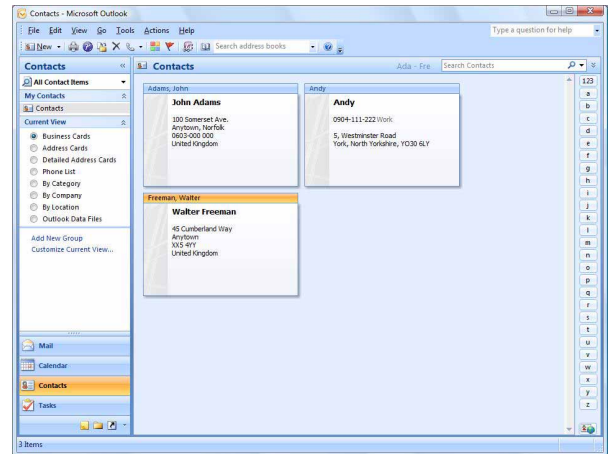
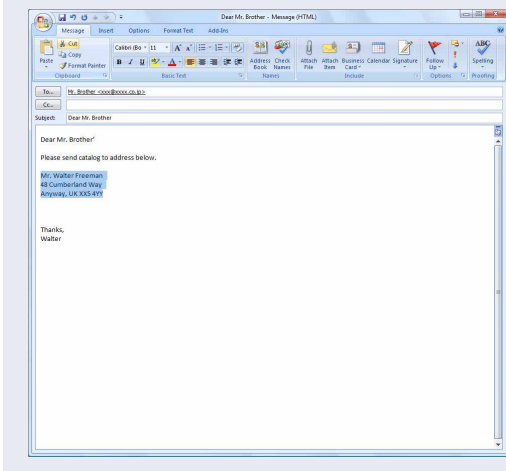
Cu funcția Add-In, puteți copia direct textul din Microsoft® Outlook® într-un format de etichetă. Elementele pe care le puteți importa sunt: Contacte, Elemente calendar, Elemente șterse, Schițe, Inbox, Jurnal, Note (textul din fereastra de dialog Note nu este disponibil), Outbox, Elemente trimise și ferestrele Activități.

Crearea etichetelor utilizând datele din Contacte în Microsoft® Outlook®

1 Deschideți Contacte din Microsoft® Outlook® și selectați informațiile din Contacte pe care doriți să le includeți.



În Microsoft® Outlook®, puteți include nu doar datele din Contact, ci și textul dintr-un mesaj, la fel ca și în Microsoft® Word.




2 Pe panglica/bara de instrumente standard Microsoft® Outlook®, faceți clic pe .

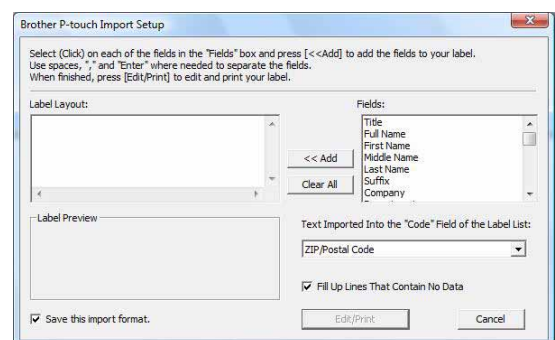


Pentru detalii referitoare la adăugarea automată a unui text în Label List, consultați „Adăugarea unui text din Microsoft® Outlook® în Label List” de la pagina 16.

3 În [Label Layout], efectuați reglajele necesare pentru rândul nou în celule și faceți clic pe .



[Label Layout] vă permite să modificați modul în care este afișat/imprimat textul dvs. Când selectați un element enumerat în caseta [Fields] și faceți clic pe , este adăugat un nou câmp în caseta [Label Layout]. Puteți introduce spații, rând nou, virgule și caractere pentru fiecare celulă și puteți să le imprimați pe o etichetă. De asemenea, puteți șterge câmpuri din acest ecran selectând câmpul și apăsând tasta Delete de pe tastatură.



- Pentru detalii referitoare la adăugarea automată a unui text în Label List, consultați „Adăugarea unui text din Microsoft® Outlook® în Label List” de la pagina 16.
- Dacă doriți să includeți datele în câmpul Code din Label List, selectați [Text Imported Into the "Code" Field of the Label List] în fereastra de dialog [Brother P-touch Import Setup].

Adăugarea unui text din Microsoft® Outlook® în Label List



La prima utilizare, se afișează mesajul „Record data in the Label List?”. Dacă faceți clic pe Yes, noile înregistrări se creează automat în Label List, iar textul este adăugat la fiecare dintre câmpurile indicate mai jos pentru următoarea dată când veți înregistra un text. De fiecare dată când adăugați informații noi în lista dvs. de etichete, ea înregistrează și următoarele informații ca referință.

Textul	Câmpul adăugat
Data creării	Câmpul Date
Primul rând al textului care este specificat în Label Layout	Câmpul Title
Toate rândurile inclusiv primul rând al textului specificat în Label Layout	Câmpul Body
Conținutul celulei specificate în [Text Imported Into the "Code" Field of the Label List]	Câmpul Code

	Date	Title	Body	Code	Memo1	Memo2	Memo3	Memo4	Memo5	Memo6
<input type="checkbox"/> 1	7/19/2007	Walter Freeman	Mr. Walter Freeman 45 Cumberland Way							
<input type="checkbox"/> 2	7/19/2007	John Adams	Anytown, Norfolk100 Somerset Ave, 100 Somerset Ave. Anytown, Norfolk 0603-000 000 United KingdomJohn AdamsJohn Adams							
<input type="checkbox"/> 3	7/19/2007	Andy	York, North Yorkshire5, Westminster Road5, Westminster Road York, North Yorkshire, YO30 6LYAndyAndy							

Dacă faceți clic pe No la afișarea mesajului „Record data in the Label List?”, dar doriți să vă înregistrați, navigați la [Tools] - [Options] și bifați „Automatically Record Data Imported With Add-In.”.

Cum să utilizați P-touch Transfer Manager (numai QL-650TD/QL-580N/QL-1050/QL-1060N)

P-touch Library: această aplicație vă permite să gestionați șabloanele de etichete P-touch și alte date pe PC. Puteți imprima o etichetă din P-touch Library utilizând aparatul.

P-touch Transfer Manager: această aplicație poate transfera datele cu șabloane de etichete către unitatea principală a imprimantei și poate efectua copii de rezervă ale datelor transferate către unitatea principală a imprimantei.

Funcția de transfer este necesară pentru utilizarea P-touch Template. Pentru detalii cu privire la P-touch Template, consultați manualul P-touch Template din directorul [Tools] de pe CD-ROM (numai pentru QL-580N/QL-1050/QL-1060N).

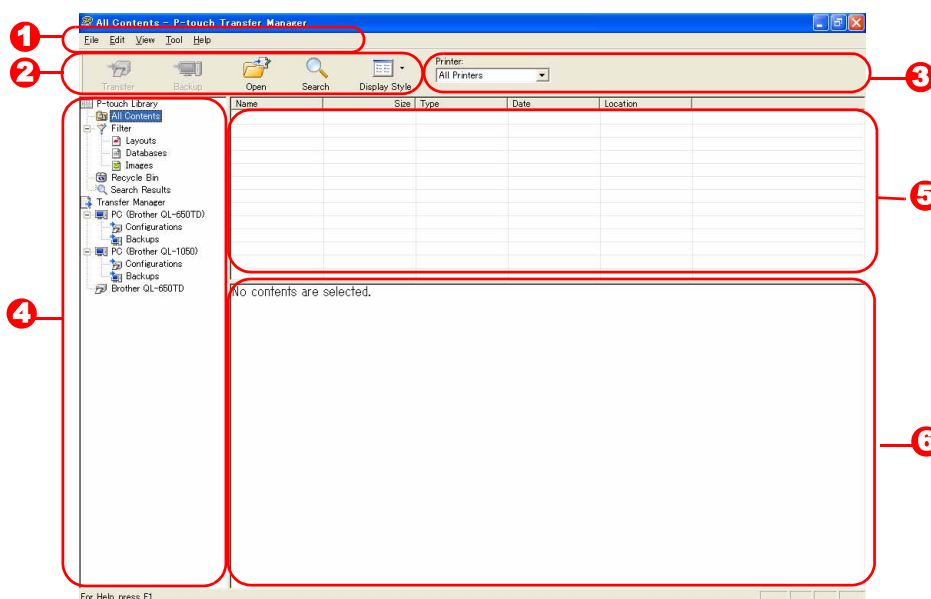
Pentru a transfera șabloane printr-o rețea, trebuie să pregătiți BRAdmin Professional sau Web BRAdmin. Descărcați-le de pe pagina noastră web (numai pentru modelele de rețea).

► Lansarea aplicației P-touch Transfer Manager

Faceți clic pe butonul [Start], apoi selectați [All Programs (Programs)] (Toate programele (Programe)) - [Brother P-touch] - [P-touch Tools] - [P-touch Transfer Manager 2.1].

Se lansează P-touch Transfer Manager.

Fereastra de format



1 Meniu

Comenzile sunt împărțite pe categorii în fiecare meniu (File, Edit, View, Tool și Help) după funcții.

2 Bară de instrumente

Oferă pictograme pentru comenzile utilizate frecvent. Faceți clic pe una dintre ele pentru a accesa comanda aferentă.

3 Selectarea modelului de imprimantă (doar pentru P-touch Transfer Manager)

Selectați modelul de imprimantă la care doriți să trimiteți datele. Când selectați o imprimantă, sunt afișate în vizualizarea listei numai datele care pot fi trimise imprimantei selectate.

4 Vizualizarea directoarelor

Afișează o listă a directoarelor. Când selectați un director, datele din directorul selectat sunt afișate în secțiunea de vizualizare a listei, din partea dreaptă.

5 Vizualizarea listei

Afișează datele din directorul selectat.

6 Previzualizare

Afișează o previzualizare a șablonului etichetei selectat din vizualizarea listei.

Explicațiile pictogramelor

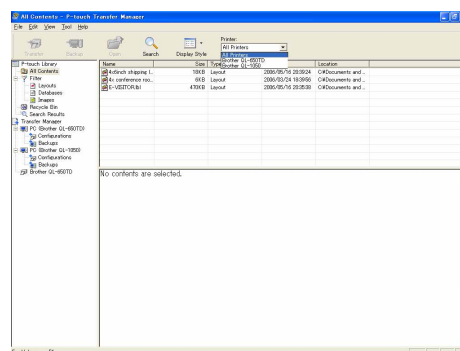
Pictogramă	Denumirea butonului	Funcție
	Transfer (doar pentru P-touch Transfer Manager)	Transferă șabloanele de etichete și alte date de pe PC-ul dvs. către imprimantă (când cablul de interfață USB este conectat).
	Backup (doar pentru P-touch Transfer Manager)	Realizează copii de rezervă ale datelor pe care le-ați transferat către imprimanta Brother utilizând P-touch Transfer Manager.
	Open	Editează datele selectate.
	Print (doar pentru P-touch Library)	Imprimă șablonul de etichetă selectat folosind imprimanta.
	Search	Caută datele gestionate cu P-touch Library.
	Display Style	Modifică formatul de afișare a fișierului.

► Transferarea șabloanelor de etichete de pe calculator la imprimantă via USB

⚠️ Asigurați-vă că ați deconectat cablul de rețea când transferați șabloane via USB.

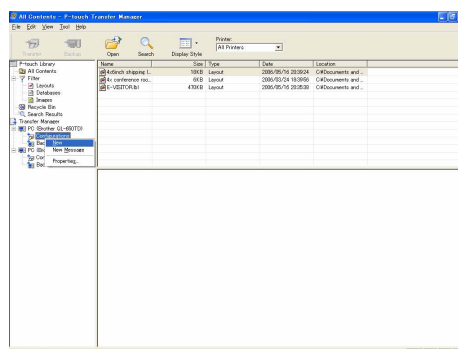
1 Selectați imprimanta către care doriți să transferați datele.

⚠️ Înainte de transferul datelor, verificați ca PC-ul și imprimanta să fie conectate corect cu ajutorul unui cablu USB și ca imprimanta să fie pornită.



2 Faceți clic dreapta pe directorul [Configurations], apoi selectați [New] și creați un director nou.

Aici, ca exemplu, am creat directorul „Transfer”.



► Crearea de copii de rezervă pentru șabloanele de etichete

Această secțiune descrie modul în care puteți transfera șabloane de etichete și alte date de pe imprimantă către PC.



- Valabilă numai atunci când este conectat cablul USB.
- Copiile de rezervă ale datelor nu pot fi editate pe calculator.
- Pentru anumite specificații de model de imprimantă, e posibil să nu se poată realiza transferul de date copiate înapoi la un model de imprimantă diferit de cel de la care au fost copiate inițial datele.

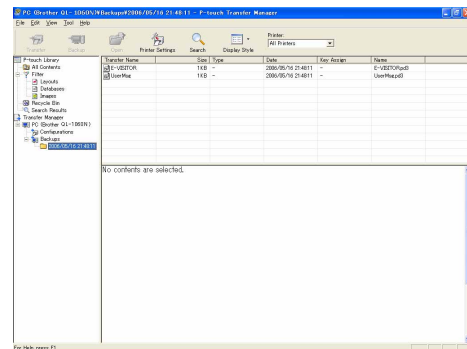
1 Conectați PC-ul și imprimanta cu ajutorul cablului USB și porniți imprimanta.

Numele modelului imprimantei este afișat în vizualizarea directorului.

Dacă selectați numele unui model de imprimantă în vizualizarea directorului, sunt afișate datele curente transferate către imprimantă.

2 Selectați imprimanta de la care doriți să copiați și apoi faceți clic pe .

Este afișat mesajul de confirmare a copierii.



3 Faceți clic pe [OK].

În directorul imprimantei este creat un nou director având un nume ce conține data creării și toate datele de pe imprimantă sunt transferate în directorul nou respectiv.



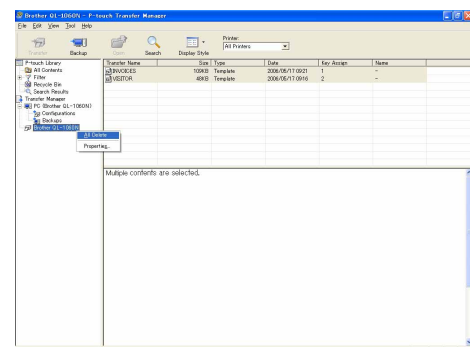
● Ștergerea tuturor datelor de pe imprimantă

1 Conectați PC-ul și imprimanta cu ajutorul cablului USB și porniți imprimanta.

Numele modelului imprimantei este afișat în vizualizarea directorului.

2 Faceți clic dreapta pe imprimantă, iar apoi selectați [All Delete].

Este afișat mesajul de confirmare.



3 Faceți clic pe [OK].

Toate datele din imprimantă sunt șterse.



▶ Transferarea șabloanelor către imprimantă prin intermediul unei rețele (numai la QL-580N/1060N)

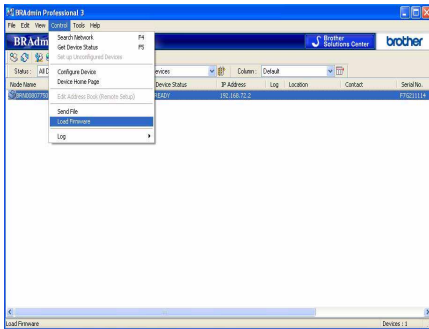
Pentru a transfera șabloane către imprimantă printr-o rețea, aveți nevoie de BRAdmin Professional sau Web BRAdmin. Descărcați-l de pe pagina noastră web mai întâi. Numele imprimantei și imaginile din ecranele următoare pot fi diferite de cele ale imprimantei achiziționate de dvs. Ecranele pot varia în funcție de model.

1 Creați șablonul pe care doriți să îl transferați cu P-touch Editor 5.0, iar apoi selectați meniul [File] - [Transfer Template...] pentru înregistrare.

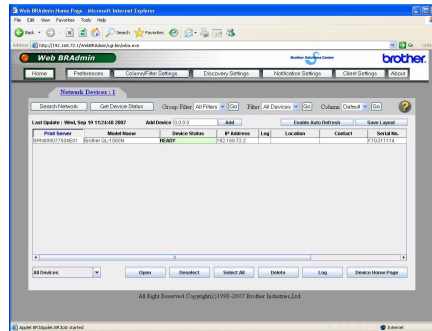
2 Faceți clic pe  pentru a salva șablonul înregistrat în format .blf.

3 Porniți BRAdmin Professional (1) sau Web BRAdmin (2).

(1) Selectați imprimanta și opțiunea [Load Firmware] din meniul [Control].

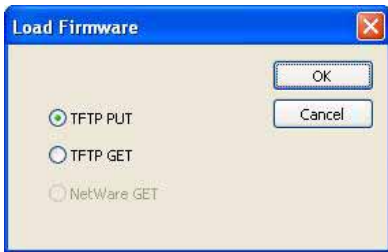


(2) Selectați imprimanta și faceți clic pe butonul [Open] din partea de jos a ecranului.

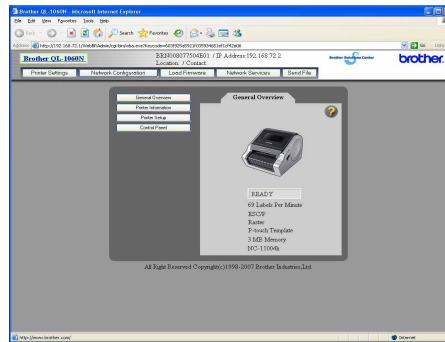


4 Selectați funcția Load Firmware din BRAdmin Professional (1) sau Web BRAdmin (2).

(1) Selectați [TFTP PUT] și faceți clic pe butonul [OK].

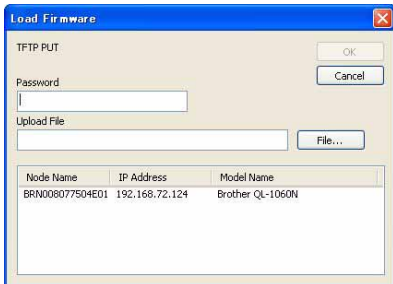


(2) Faceți clic pe butonul [Load Firmware] în partea de sus a ecranului.

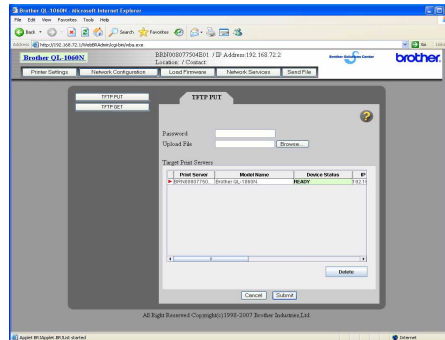


5 Selectați fișierul cu format .blf pe care l-ați salvat la pasul 3 și încărcați-l pe imprimantă.

(1) Selectați fișierul .blf și faceți clic pe butonul [OK].



(2) Selectați fișierul .blf și faceți clic pe butonul [Submit].



Parola implicită este „access”.

Cum să folosiți P-touch Library

► Lansarea aplicației P-touch Library

Puteți lansa P-touch Library pentru a edita și imprima etichete.

Faceți clic pe butonul [Start], apoi selectați [All Programs (Programs)] (Toate programele (Programe)) - [Brother P-touch] - [P-touch Tools] - [P-touch Library 2.1].

Se lansează P-touch Library.

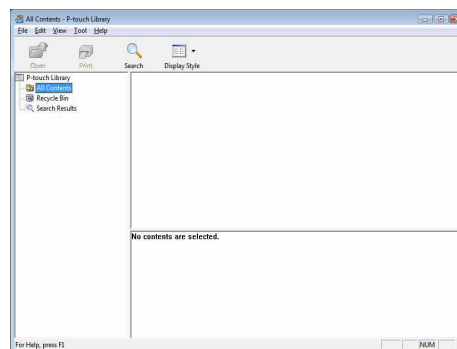
● Deschiderea și editarea datelor

Selectați datele pe care doriți să le editați și apoi faceți clic pe .


Se deschide aplicația asociată datelor și puteți edita datele.



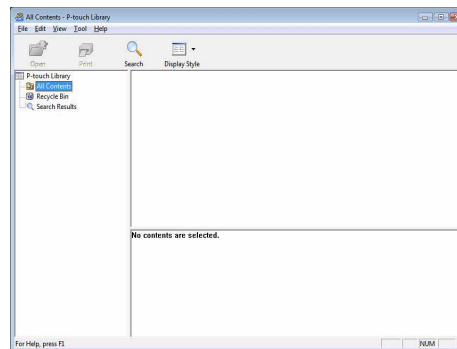
Aplicația care se lansează depinde de date. De exemplu, pentru un șablon P-touch, se lansează P-touch Editor.



● Imprimarea etichetelor

Selectați șablonul de etichetă pe care doriți să o imprimați și apoi faceți clic pe .

Eticheta este apoi imprimată de către imprimanta conectată.

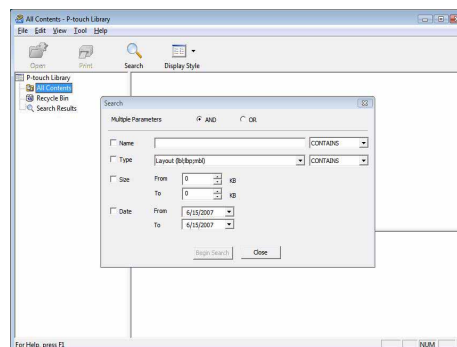


► Căutarea etichetelor

Puteți căuta șabloane de etichete înregistrate în P-touch Library.

1 Faceți clic pe .

Este afișată fereastra de dialog [Search].



2 Verificați elementele care trebuie utilizate ca și condiții de căutare și setați elementele de căutare.

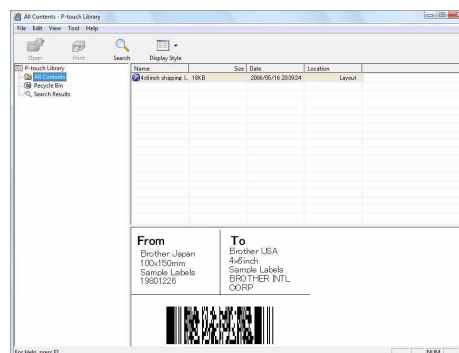
Elementele de căutare care pot fi setate sunt următoarele.

Setări	Detalii
Multiple Parameters	Setați metoda de combinare a mai multor elemente de căutare. Dacă selectați AND, sunt căutate fișierele care îndeplinesc toate condițiile. Dacă selectați OR, sunt căutate fișierele care îndeplinesc oricare dintre condiții.
Name	Introduceți denumirea datelor de căutat.
Type	Selectați tipul de date de căutat.
Size	Setați mărimea datelor de căutat.
Date	Setați data și ora la care datele căutate au fost modificate ultima oară.

3 Faceți clic pe [Begin Search].

Căutarea a început.

Închideți fereastra [Search]. Rezultatele căutării pot fi verificate în Search Results din vizualizarea directorului.



Puteți înregistra datele în P-touch Library trăgându-le prin drag and drop în directorul All contents sau în vizualizarea listei. Pentru a înregistra automat în P-touch Library șabloanele de etichete create cu P-touch Editor, utilizați următoarea metodă.

1. Din meniul P-touch Editor, selectați [Tools] - [Options].
2. În fila [General] din fereastra de dialog [Options], faceți clic pe [Registration Settings].
3. Selectați momentul înregistrării șabloanelor de etichete create cu P-touch Editor și apoi faceți clic pe [OK].

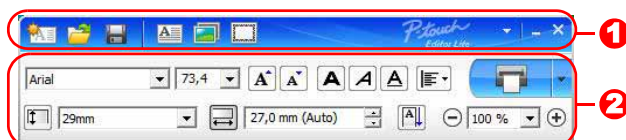
Cum să utilizați P-touch Editor Lite (numai pentru QL-700 și Windows®)

Nu este necesară instalarea driver-ului sau a software-ului pentru P-touch Editor Lite. Cu P-touch Editor Lite, puteți crea rapid și ușor diferite formate simple de etichete.





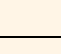




Faceți dublu clic pe .

Se lansează P-touch Editor Lite.











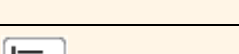


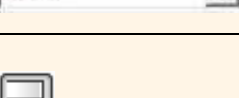

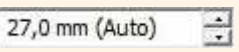
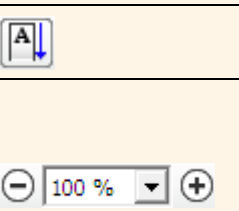



Fereastra de format






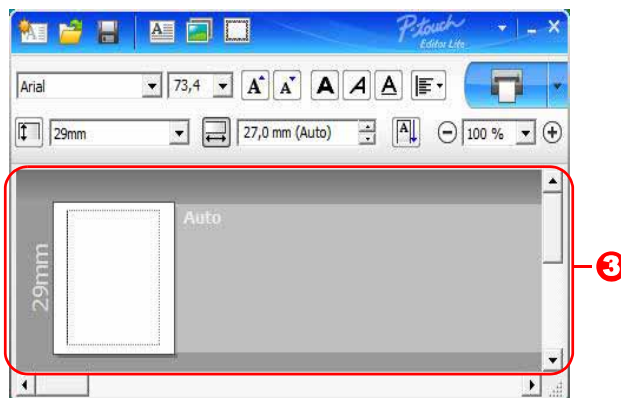
1 Bara de instrumente pentru comenzi

Pictogramă	Funcție
	Afișează ecranul nou pentru crearea unei etichete noi.
	Deschide un fișier salvat cu P-touch Editor Lite.
	Salvează datele în calculatorul dvs. etc., dar nu în imprimantă.
	Inserează o casetă text nouă (utilă la crearea de etichete care conțin atât text cu un singur rând, cât și text cu mai multe rânduri).
	Inserează o imagine în eticheta dvs. From file: inserează o imagine stocată în calculatorul dvs. Screen capture: inserează zona selectată a ecranului calculatorului ca și imagine. Symbol: inserează unul dintre simbolurile stocate în calculatorul dvs.
	Inserează un cadru.
	Afișează meniul. Meniul include toate funcțiile P-touch Editor Lite.
	Minimizează P-touch Editor Lite.
	Închide P-touch Editor Lite.

2 Bara de proprietăți

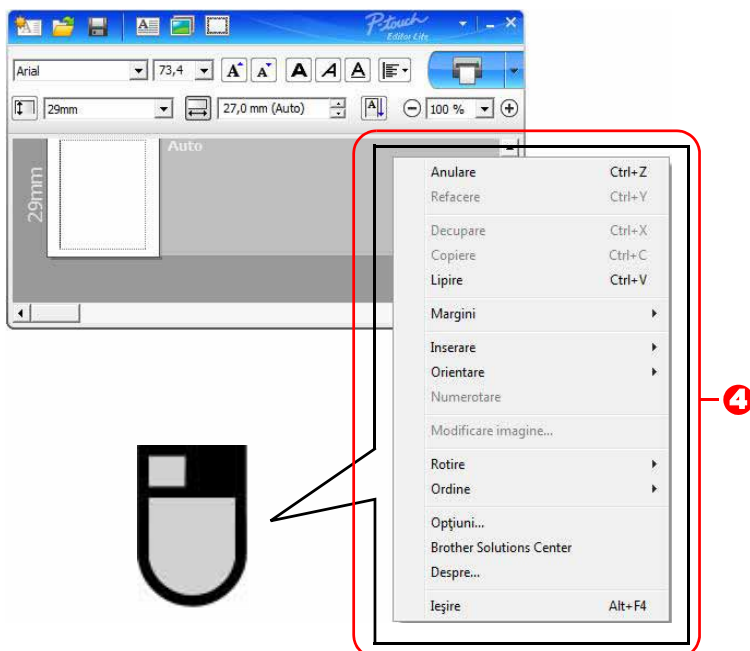
Pictogramă	Funcție
	Faceți clic pe  pentru a modifica fontul.
	Faceți clic pe  pentru a specifica dimensiunea fontului. Puteți regla dimensiunea fontului în sus sau în jos cu un nivel făcând clic pe  sau  .
	Specifică stilul fontului:  Aldin  Cursiv  Subliniat
	Specifică alinierea textului într-o casetă text.
	Setează lățimea benzii. Faceți clic pe  pentru a detecta automat lățimea benzii inserate.
	Setează lungimea benzii. Faceți clic pe  pentru a regla automat lungimea benzii pentru includerea textului introdus.
	Setează/anulează direcția etichetei la verticală.
	Faceți clic pe  pentru a seta factorul de zoom pentru vizualizare etichetă. De asemenea, puteți modifica factorul de zoom făcând clic pe  sau  .

Pictogramă	Funcție
	<p>Faceți clic pe  pentru a imprima normal sau pe  pentru a imprima cu opțiuni.</p> <p>Tăiere automată: fiecare etichetă este tăiată automat după imprimare.</p> <p>Tăiați la final: taie etichetele după imprimarea ultimei etichete.</p> <p>Copii: imprimă copii multiple ale unei etichete.</p>




3 Vizualizarea etichetei

Afișaj	Funcție
	Această vizualizare a etichetei este afișată la pornirea software-ului. Lățimea benzii setate curent este afișată în partea stângă a imaginii etichetei. Când se afișează „Auto” în partea dreaptă, lungimea benzii este reglată automat la lungimea textului.
	Puteți trage marginea etichetei pentru a modifica manual lungimea și lățimea etichetei. Mișcați cursorul la marginea zonei etichetei. Când apare linia albastră, trageți la lungimea sau lățimea dorită.
	Puteți regla dimensiunea ferestrei P-touch Editor Lite. Deplasați pur și simplu cursorul peste o margine a ferestrei P-touch Editor Lite și trageți pentru a regla dimensiunea atunci când cursorul se transformă în săgeată.
	Uneori sunt afișate linii de ghidare la deplasarea obiectelor. Acestea sunt afișate când obiectul este aliniat la stânga, la dreapta, pe marginea de sus sau de jos în zona imprimabilă sau în centru. În ilustrația din partea stângă, liniile de ghidare indică faptul că obiectul este centrat la marginea superioară a benzii.
	Casetele text, imaginile și cadrele inserate sunt tratate ca obiecte. Obiectele sunt înconjurate de ghidaje (indicate prin opt puncte albastre).
	Indică faptul că un obiect este selectat.
	Cursorul se transformă în săgeată atunci când este deplasat deasupra unui ghidaj. Puteți modifica dimensiunea obiectului prin tragere.
	Puteți deplasa obiectele prin tragere atunci când cursorul se transformă în cruce. Pentru obiectele text, cursorul se transformă în cruce doar deasupra marginii obiectului.



4 Alte funcții (disponibile în meniul care se afișează făcând clic cu butonul drept al mouse-ului)

Meniu	Procedați astfel
Anulare Refacere	Faceți clic pe Anulare pentru a anula ultima operațiune. Faceți clic pe Refacere pentru a reface o operațiune anulată.
Decupare Copiere Lipire	Selectați zona textului (sau obiectul) pe care doriți să o tăiați sau să o copiați și selectați Decupare sau Copiere . Faceți clic pe zona de destinație și selectați Lipire .
Margini	Dezactivată întotdeauna pentru QL.
Inserare	Faceți clic pe Inserare . Selectați Casetă text pentru a insera text în etichetă. Selectați Din fișier pentru a insera o imagine stocată în calculatorul dvs. Selectați Captură ecran pentru a insera zona selectată a ecranului calculatorului. Selectați Simbol pentru a insera unul dintre simbolurile stocate în calculatorul dvs. Selectați Cadru pentru a insera unul dintre cadrele stocate în P-touch Editor Lite.
Orientare	Selectați obiectul text și faceți clic fie pe Text orizontal , fie pe Text vertical pentru a modifica direcția textului.
Numerotare	Selectați numărul sau litera din textul dvs. și faceți clic pe Numerotare pentru a introduce consecutiv numărul sau litera în fiecare etichetă. Faceți clic pe  din dreapta butonului Imprimare și faceți clic pe Opțiuni imprimare . Verificați fereastra Numerotare și introduceți în câmpul Număr numărul de etichete de imprimat. Faceți clic pe butonul Imprimare .
Modificare imagine	Selectați imaginea și faceți clic pe Modificare imagine pentru a înlocui imaginea curentă cu o imagine diferită.
Rotire	Rotiți obiectele cu 0° , 90° , 180° sau 270° .
Ordine	Selectați unul dintre obiecte și faceți clic pe Ordine , apoi selectați Aducere în prim plan , Trimitere în ultimul plan , Aducere în plan apropiat sau Trimitere în plan secundar pentru a seta ordinea fiecărui obiect din strat.
Opțiuni	Faceți clic pe Opțiuni . Selectați mm (mm) sau inches (inci) pentru a seta unitatea de măsură. Selectați limba pentru P-touch Editor Lite. Reporniți aplicația pentru a aplica „Limba” nou selectată. Selectați Afișare valoare nouă după imprimare sau Resetare la valorile inițiale după imprimare pentru a seta opțiunea de numerotare.
Brother Solutions Center Despre Ieșire	Faceți clic pe Brother Solutions Center pentru a naviga la pagina web pentru asistență și informații. Faceți clic pe Despre pentru a afla informații despre versiunea P-touch Editor Lite. Faceți clic pe Ieșire pentru a ieși din P-touch Editor Lite.

Descărcarea unei categorii noi cu colecții de etichete pe P-touch Editor/Actualizarea software pentru P-touch Editor și P-touch Editor Lite (numai pentru QL-700)

Utilizând P-touch Update Software, categoriile cu colecții de etichete pot fi descărcate pe PC-ul dvs. și imprimate utilizând P-touch Editor. Mai mult, pot fi efectuate upgrade-uri ale software-ului la ultima versiune folosind acest instrument.



- Pentru a utiliza P-touch Update Software, acesta trebuie instalat de pe CD-ul furnizat.
- Consultați „Ghidul de instalare a software-ului” pentru detalii privind instalarea software-ului.
- Trebuie să fiți conectat la Internet pentru a putea lansa P-touch Update Software.
- Formatele Colecției de etichete nu pot fi editate.
- Puteți constata că software-ul și conținutul acestui manual diferă.
- La instalarea P-touch Update Software, pe desktop va fi instalată o pictogramă pentru simplificarea utilizării. Pentru a verifica formatele noi de Colecție de etichete, faceți clic pe pictogramă pentru a lansa software-ul.

Următorul exemplu folosește Windows Vista®.

În pașii următori, veți vizualiza „XX-XXXX”. Citiți „XX” ca fiind denumirea imprimantei dvs. QL-700.

► Descărcarea unei categorii noi de Colecție de etichete în P-touch Editor/Actualizarea software-ului P-touch Editor

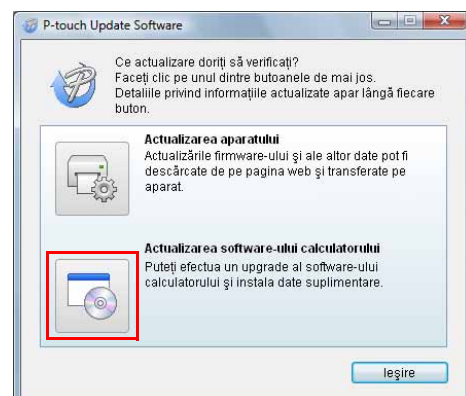
1 Faceți dublu clic pe [P-touch Update Software].



- De asemenea, metoda următoare poate fi utilizată pentru lansarea P-touch Update Software.
- Faceți clic pe [Start] și apoi selectați [Toate programele] - [Brother P-touch] - [P-touch Update Software].
- Dacă la lansare se afișează un mesaj care notifică utilizatorul că software-ul de editare (P-touch Editor) este ultima versiune, faceți clic pe [Da] și apoi continuați cu pasul 3.



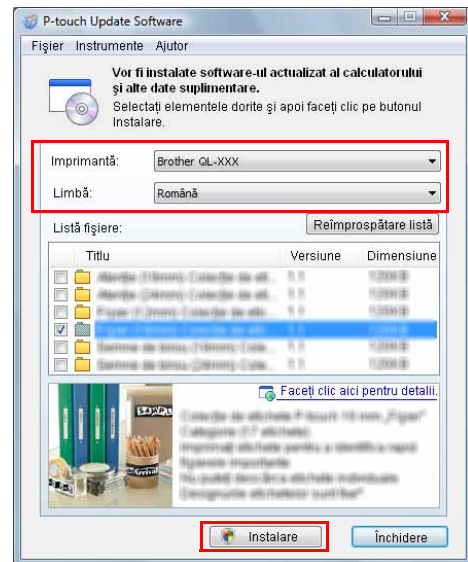
2 Faceți clic pe pictograma [Actualizarea software-ului calculatorului].



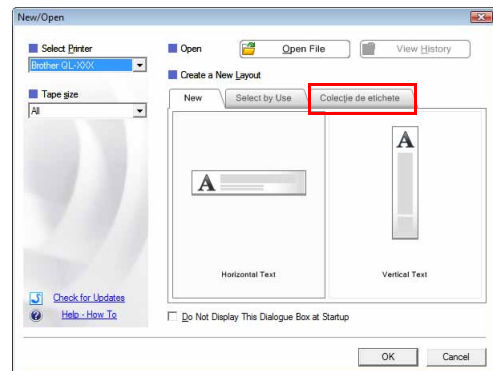
3 Selectați [Imprimantă] și [Limbă], selectați caseta de lângă colecția de etichete care trebuie instalată sau de lângă software-ul de actualizat și apoi faceți clic pe [Instalare].



- Faceți clic pe „Faceți clic aici pentru detalii” în colțul din dreapta sus pentru a vizualiza o pagină web cu exemple specifice de designuri pentru colecțiile de etichete.
- Dacă utilizați un calculator Macintosh, nu puteți descărca o categorie de colecții de etichete pe P-touch Editor; totuși, puteți actualiza software-ul P-touch Editor.



4 Colecția de etichete instalată va fi salvată în fila [Colecție de etichete] din P-touch Editor.



► Actualizarea P-touch Editor Lite

1 Porniți aparatul și conectați cablul USB.

Asigurați-vă că Editor Lite este oprit înainte de a conecta aparatul QL-700 la calculatorul dvs. cu ajutorul cablului USB. Apăsați și mențineți apăsat butonul Editor Lite până la oprirea LED-ului Editor Lite.

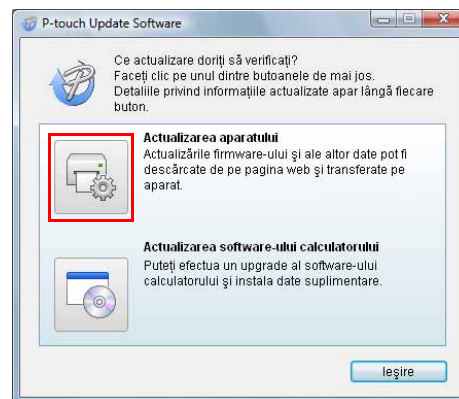
2 Faceți dublu clic pe pictograma [P-touch Update Software].



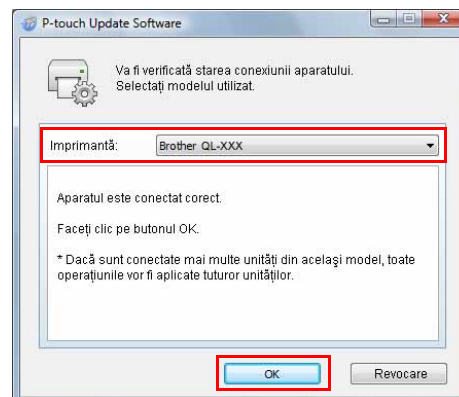
- De asemenea, metoda următoare poate fi utilizată pentru lansarea P-touch Update Software.
- Faceți clic pe [Start] și apoi selectați [Toate programele] - [Brother P-touch] - [P-touch Update Software].



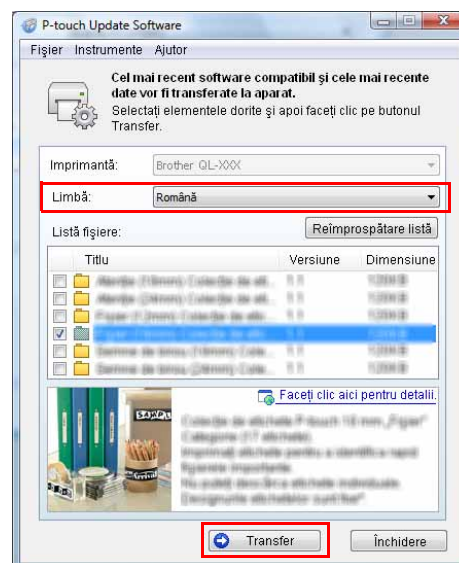
3 Faceți clic pe pictograma [Actualizarea aparatului].



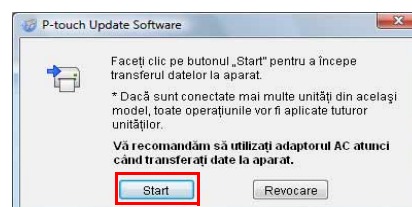
4 Selectați [Imprimantă], asigurați-vă că se afișează [Aparatul este conectat corect.] și apoi faceți clic pe [OK].



5 Selectați [Limba], selectați caseta de lângă software-ul P-touch Editor Lite de actualizat și apoi faceți clic pe [Transfer].



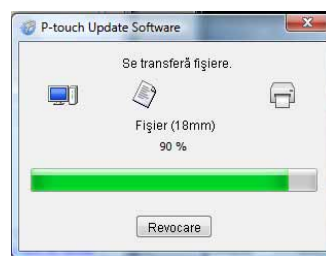
6 Verificați conținutul care trebuie actualizat și apoi faceți clic pe [Start] pentru a începe actualizarea.



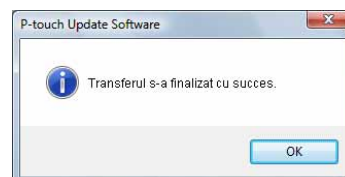
7 Ecranul din dreapta este afișat pe calculatorul dvs. în timpul actualizării software-ului.



Nu opriți aparatul în timpul procesului de actualizare.



8 Faceți clic pe [OK] pentru a finaliza actualizarea.



9 Afișajul revine la ecranul de introducere după finalizarea actualizării.

Cum să folosiți P-touch Editor pentru Macintosh



Această secțiune oferă o prezentare a P-touch Editor. Consultați P-touch Editor Help pentru detalii.

► Lansarea P-touch Editor

- 1 Faceți dublu clic pe [Applications] (Aplicații) și apoi pe [P-touch Editor 5.0].**



Dacă a fost creat un nume fals, faceți dublu clic pe acesta.

Se afișează fereastra Layout.



- 2 Faceți dublu clic pe aplicația „P-touch Editor”.**

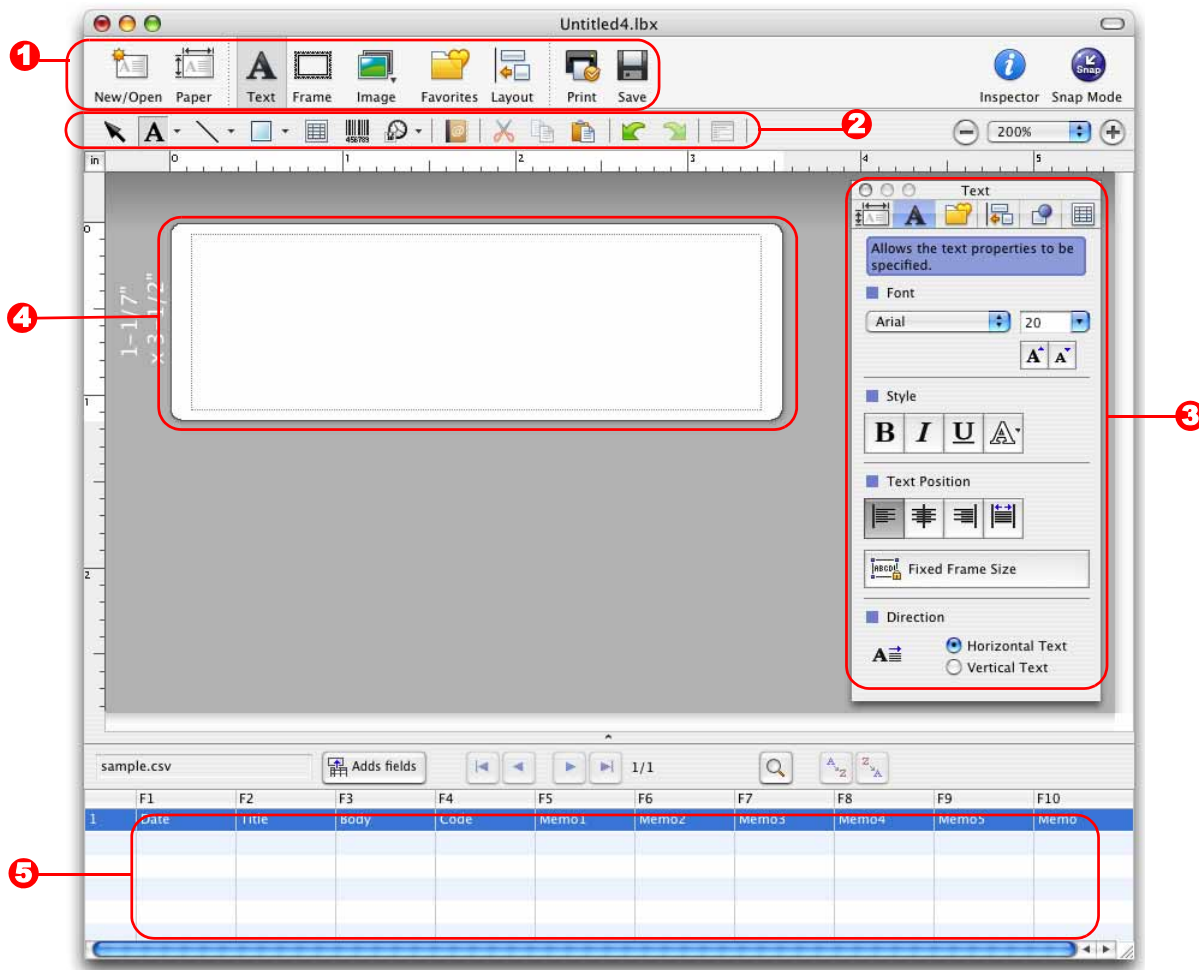
Se lansează P-touch Editor.

● Fereastra de format

■ Mod Standard

Acest mod asigură crearea simplă a etichetelor cu texte și imagini.

Fereastra de format este compusă din următoarele secțiuni:



1 Bara de comenzi

Oferă comenzi precum New/Open, Paper, Text, Frame, Image etc.

2 Bara de instrumente de desenare/editare

Furnizează instrumentele pentru selectarea unui obiect, introducerea textului, desenarea graficelor etc.

3 Inspector

Vă permite să inserați și să formatați cu ușurință texte, imagini etc.

4 Fereastra de format

Utilizată pentru afișarea și editarea obiectelor.

5 Fereastra bazei de date

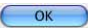
Afișează o bază de date.



- Meniul [View] vă permite să afișați/să ascundeți barele de instrumente și ferestrele.
- Consultați P-touch Editor Help pentru detalii.

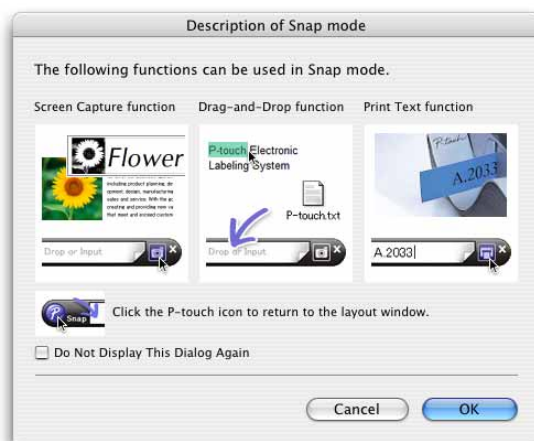
■ Mod Snap

Cu acest mod, puteți realiza o captură de ecran, imprima captura ca imagine și salva captura pentru o utilizare ulterioară. Pentru a lansa modul Snap, urmați pașii de mai jos.

- 1 Când faceți clic pe [Snap Mode], apare fereastra de dialog de descriere a modului Snap. Faceți clic pe .**



Dacă bifați caseta [Do Not Display This Dialog Again], puteți intra direct în modul Snap de data viitoare.



- 2 Apare modul Snap.**



Consultați P-touch Editor Help pentru detalii.

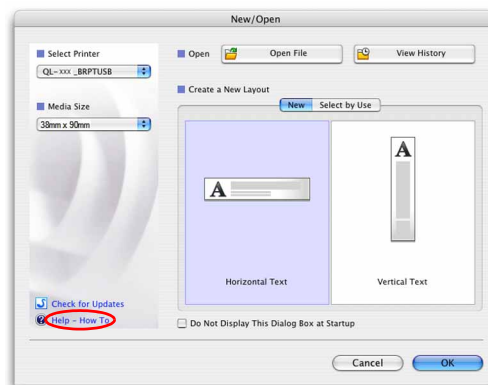


► Pornirea P-touch Editor Help

Această secțiune explică modalitatea de lansare a P-touch Editor Help pentru Mac. Următorul exemplu utilizează Mac OS X 10.4.9.

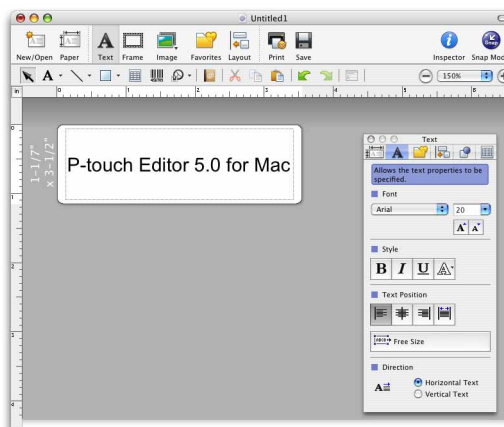
- Din fereastra de dialog New/Open

În fereastra de dialog New/Open, faceți clic pe Help - How To.



- Din P-touch Editor

Pentru a porni P-touch Editor Help, faceți clic pe Help și selectați P-touch Editor Help.



Imprimarea directă din alte aplicații

Puteți utiliza acest aparat pentru a imprima direct din majoritatea aplicațiilor Windows[®], instalând driverul de imprimantă.



Pentru că dimensiunea hârtiei pentru acest aparat este diferită de alte imprimante obișnuite, este posibil să nu puteți imprima nici după instalarea driverului și a software-ului aplicației, decât dacă software-ul permite setarea dimensiunii corecte a etichetei.

► Setarea driverului de imprimantă

În pașii următori veți vizualiza QL-XXX. Citiți „XXX” ca fiind numele imprimantei dvs. Denumirea imprimantelor din ecranele următoare poate fi diferită de cea a imprimantei achiziționată de dvs. Ecranele pot varia în funcție de model. Următorul exemplu folosește Windows Vista[®].

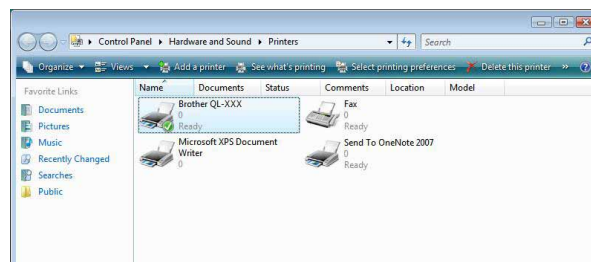
- 1** • Pentru Windows Vista[®]/Windows[®] 7
Din [Control Panel] (Panoul de control), navigați la [Hardware and Sound] (Hardware și sunete) și deschideți [Printers (Imprimante) (Windows Vista[®])/Devices and Printers (Dispozitive și imprimante) (Windows[®] 7)].
- Pentru Windows[®] XP
Din [Control Panel] (Panoul de control), navigați la [Printers and Faxes] (Imprimante și faxuri).



Pentru detalii, consultați asistentul de ajutor din Windows[®].

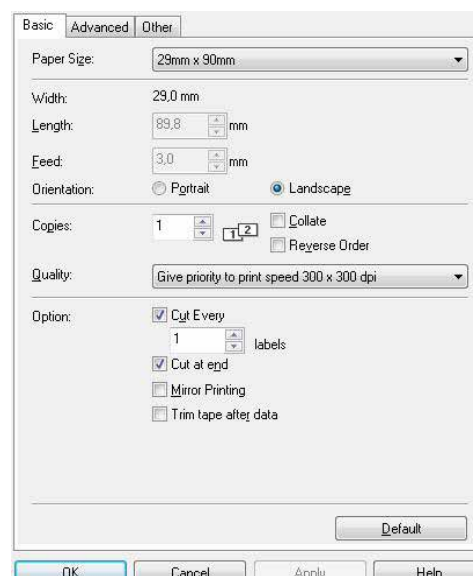
- 2** • Selectați „Brother QL-XXX”, faceți clic dreapta și selectați [Select printing preferences] (Selectare preferințe imprimare).

Se afișează fereastra de dialog [Brother QL-XXX printing preferences].



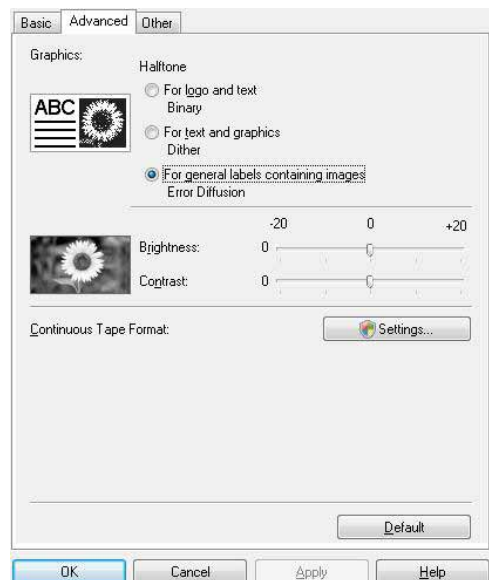
- 3** • Selectați fiecare element și faceți clic pe [OK].

- Fila [Basic]
Puteți seta dimensiunea hârtiei, numărul de copii, calitatea și opțiunea de tăiere.

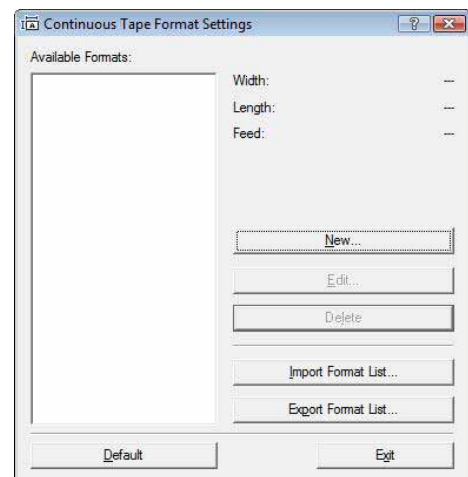


- Fila [Advanced]
Puteți seta opțiunile grafice („Halftone”, „Brightness” și „Contrast”) și „Continuous Tape Format”.

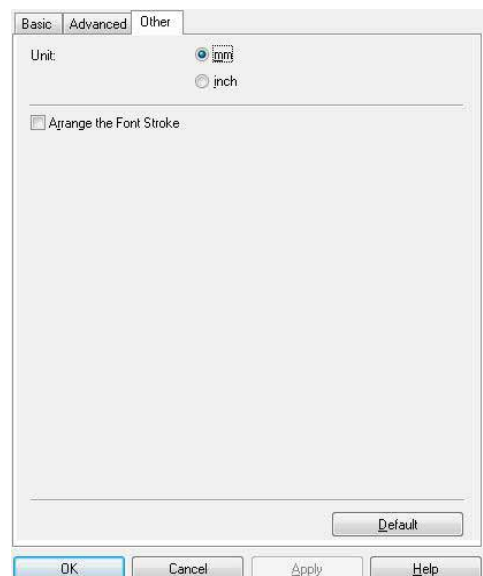
Puteți modifica formatul etichetei sau crea un format de etichetă nou din fereastra de dialog [Continuous Tape Format] care apare când faceți clic pe [Settings...].



Puteți seta denumirea („Name”) și dimensiunea („Width”, „Length” și „Feed”) formatului și să faceți clic pe [Default].



- Fila [Other]
Puteți modifica „Unit” (mm sau inch).



4 Închideți fereastra [Printers].

► Imprimarea din alte aplicații

Vom folosi Microsoft® Word ca exemplu.

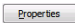
În următorii pași, veți vizualiza QL-XXX. Citiți „XXX” ca fiind numele imprimantei dvs. Denumirea imprimantelor din ecranele următoare poate fi diferită de cea a imprimantei achiziționată de dvs.

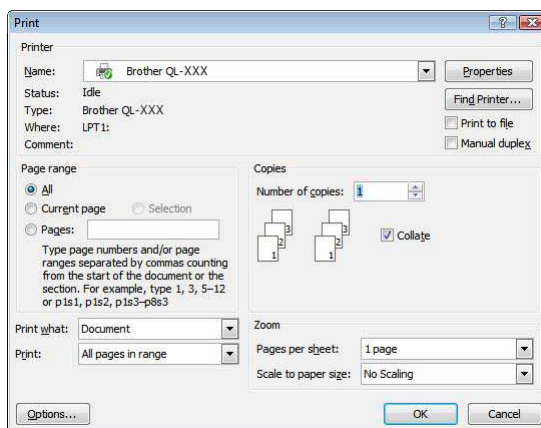
Ecranele pot varia în funcție de model.

1 Faceți clic pe și .

Se afișează fereastra de dialog [Print] (Imprimare).

2 Selectați „Brother QL-XXX”.

Puteți modifica setările driverului de imprimantă din fereastra de dialog [Properties] (Proprietăți) care se afișează făcând clic pe .



3 Faceți clic pe pentru a închide fereastra de dialog [Print] (Imprimare).

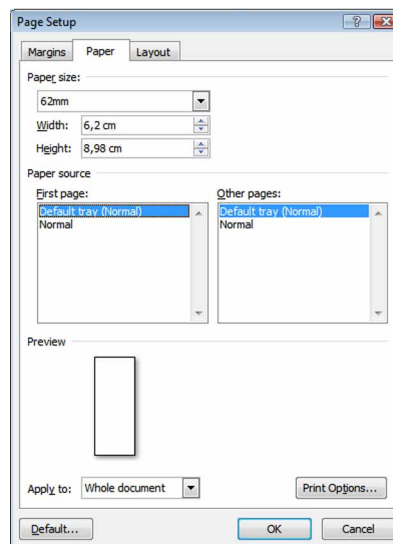
4 Când faceți clic pe [Page Layout], se afișează banda. Apoi faceți clic pe marcajul din partea dreaptă a Inițializare pagină.

Se afișează fereastra de dialog [Page Setup].

5 Faceți clic pe fila [Paper] și selectați dimensiunea hârtiei pe care doriți să o imprimați.

De asemenea, puteți selecta formatul de etichetă pe care l-ați adăugat în → Pagina 36.

În plus, puteți seta marginile paginii în fila [Margins].



6 Faceți clic pe pentru a reveni la documentul dvs.

Dimensiunea ferestrei Microsoft® Word se reglează la dimensiunea hârtiei pe care tocmai ați ales-o. Editați documentul dacă este necesar.

7 Faceți clic pe și și apoi faceți clic pe .

Etichetele specificate sunt imprimate.