

Ghidul utilizatorului de rețea



Ghidul utilizatorului de rețea vă oferă informații utile despre setările de rețea prin cablu și rețea fără fir, folosite de imprimanta Brother. De asemenea, puteți găsi informații despre protocoalele acceptate și sfaturi detaliate pentru depanare.

Pentru a descărca cea mai recentă versiune a manualului, vizitați pagina Brother Solutions Center la (<http://solutions.brother.com/>). Pe pagina Brother Solutions Center puteți descărca ultimele drivere și utilitare pentru imprimanta dumneavoastră, puteți citi Întrebările frecvente și recomandările de depanare sau puteți afla despre soluții speciale de imprimare.



Modele

Acest manual de utilizare este valabil pentru următoarele modele.

QL-580N/710W/720NW/1060N

Definiții ale notelor

În acest manual de utilizare sunt utilizate următoarele pictograme:

 Important	<u>Important</u> indică o situație potențial periculoasă care, dacă nu este evitată, poate produce accidente cu pagube materiale sau pierderea funcționalității produsului.
 Observație	Observațiile vă informează asupra modului în care trebuie să reacționați în anumite situații și vă oferă indicații privind modul în care operațiunea respectivă afectează alte funcții.

Notă referitoare la redactare și publicare

Acest manual, care include cele mai recente descrieri și specificații ale produselor, a fost realizat și publicat sub supravegherea companiei Brother Industries, Ltd.

Conținutul acestui manual, precum și specificațiile acestui produs, pot fi modificate fără aviz prealabil.

Compania Brother își rezervă dreptul de a efectua modificări, fără aviz prealabil, ale specificațiilor și materialelor conținute în acest document și nu poate fi considerată răspunzătoare pentru niciun fel de pagube (inclusiv cele rezultate în mod indirect) cauzate de utilizarea materialelor prezentate, pagube ce includ, fără a se limita la, erorile tipografice și alte erori aferente procesului de publicare.

© 2012 Brother Industries, Ltd. Toate drepturile rezervate.

OBSERVAȚIE IMPORTANTĂ

- Acest produs este aprobat pentru utilizare numai în țara de achiziție. Nu folosiți acest produs în afara țării de achiziție, deoarece acest lucru poate încălca reglementările privind telecomunicațiile fără fir și energia electrică din acea țară.
- În acest document, termenul Windows® XP se referă la Windows® XP Professional și Windows® XP Home Edition. Windows® XP în acest document nu reprezintă Windows® XP x64 Edition.
- Windows Vista® în acest document reprezintă toate edițiile Windows Vista®.
- Windows® 7 în acest document reprezintă toate edițiile Windows® 7.
- Windows Server® 2003 în acest document reprezintă edițiile Windows Server® 2003, Windows Server® 2003 R2. În plus, Windows Server® 2003 în acest document nu reprezintă Windows Server® 2003 x64 Edition.
- Windows Server® 2008 în acest document reprezintă toate edițiile Windows Server® 2008 și Windows Server® 2008 R2.
- Anumite modele nu sunt disponibile în toate țările.

Numerele Brother

Pentru a primi asistență tehnică și operațională, trebuie să contactați distribuitorul din țara în care ați achiziționat aparatul. Apelurile **trebuie efectuate din țara respectivă**.

În SUA	1-877-BROTHER
În Canada	1-877-BROTHER
În Europa	Vizitați http://www.brother.com pentru informațiile de contact ale distribuitorului Brother local.

Dacă aveți sugestii sau alte comentarii, scrieți-ne la adresa:

În Canada	Brother International Corporation (Canada), Ltd. - Marketing Dept. 1 rue Hotel de Ville, Dollard-des-Ormeaux, Quebec, H9B 3H6 Canada
În Europa	European Product & Service Support 1 Tame Street, Audenshaw, Manchester M34 5JE, UK

■ Locațiile centrelor de service (Canada)

Pentru a afla locația unui centru de service autorizat Brother, sunați la 1-877-BROTHER.

Informații de contact suplimentare

Site-ul internațional Brother: <http://www.brother.com>

Pentru a afla răspunsuri la întrebările frecvente (FAQ), informații despre asistența tehnică asociată produselor sau noi drivere și utilitare, vizitați: <http://solutions.brother.com>

(Doar pentru SUA) Comandare accesorii și consumabile Brother: <http://www.brothermall.com>

Cuprins

1	Introducere	1
	Funcții de rețea	1
2	Modificarea setărilor de rețea ale imprimantei	2
	Modificarea setărilor de rețea ale imprimantei (Adresa IP, masca de subrețea și poarta gateway).....	2
	Utilizarea utilitarului BRAdmin Light	2
	Alte utilitare de administrare	5
	Administrare online (browser web)	5
	BRAdmin Professional (pentru Windows®)	5
3	Configurarea aparatului dumneavoastră pentru o rețea fără fir	6
	Prezentare generală	6
	Confirmați mediul dumneavoastră de rețea.....	7
	Conectat la un calculator cu un punct de acces WLAN/ruter în rețea (modul Infrastructură).....	7
	Conectat la un calculator compatibil cu conectarea la rețeaua fără fir, fără un punct de acces în rețea/ruter (modul Ad-hoc)	8
	Configurarea rețelei fără fir folosind temporar un cablu USB (recomandată pentru utilizatorii Windows® și Macintosh).....	9
	Configurarea prin apăsarea unui buton, folosind Wi-Fi Protected Setup™	10
4	Imprimarea paginii cu setările imprimantei	11
	Imprimarea paginii cu setările imprimantei	11
5	Administrare online	13
	Prezentare generală	13
	Configurarea imprimantei, folosind sistemul de administrare online Web Based Management (browser web).....	14
6	Depanarea	15
	Prezentare generală	15
A	Anexa A	19
	Protocoale și funcții de securitate compatibile.....	19

B	Anexa B	20
	Tipuri de protocoale și conexiuni în rețea	20
	Tipuri de conexiuni în rețea	20
	Protocoale	22
	Configurarea imprimantei dumneavoastră pentru rețea	24
	Adrese IP, măști de rețea și porți gateway	24
	Termeni și concepte privind rețeaua fără fir	26
	Specificarea denumirii rețelei	26
	Setări de securitate.....	26
	Alte metode de configurare a adresei IP (pentru utilizatorii avansați și pentru administratori).....	29
	Utilizarea DHCP la configurarea adresei IP	29
	Utilizarea RARP la configurarea adresei IP.....	29
	Utilizarea BOOTP la configurarea adresei IP	30
	Utilizarea APIPA la configurarea adresei IP	30
	Utilizarea ARP la configurarea adresei IP	31
	32
C	Anexa C	32
	Prezentare generală	32
	Utilizarea Network Setting Tool	32
	Inițializarea Network Setting Tool	32
	Modificarea setărilor de comunicare.....	34
	Aplicarea setărilor modificate la mai multe imprimante	35
	Bara de meniuri	36
	Starea imprimantei conectate	38
	Setările de rețea	39
D	Index	43

Funcții de rețea

Imprimanta Brother poate fi partajată printr-o rețea de cablu Ethernet de 10/100 Mb¹ sau printr-o rețea fără fir IEEE 802.11b/g/n utilizând serverul de imprimare în rețea intern. Serverul de imprimare oferă diferite funcții și conexiuni, în funcție de sistemul de operare din rețea, compatibil cu protocoalele TCP/IP. Următoarea diagramă indică ce funcții și conexiuni de rețea sunt acceptate de fiecare sistem de operare.



Observație

Deși imprimanta Brother poate fi utilizată atât în rețeaua pe cablu¹, cât și în rețeaua fără fir, aceste conexiuni nu pot fi utilizate simultan.

¹ La modelele QL-580N/720NW/1060N este disponibilă o interfață de rețea cu cablu.

Sisteme de operare	Windows [®] XP Windows Vista [®] Windows [®] 7	Windows Server [®] 2003/2008	Mac OS X 10.5.8 – 10.7
Imprimare	✓	✓	✓
BRAdmin Light Consultați pagina 2.	✓	✓	✓
BRAdmin Professional¹ Consultați pagina 5.	✓	✓	
Administrare online (browser web) Consultați pagina 13.	✓	✓	✓
Status Monitor	✓		✓
Expertul pentru instalarea driverelor	✓	✓	
Network Setting Tool	✓	✓	

¹ BRAdmin Professional este disponibil pentru descărcare la adresa <http://solutions.brother.com/>

Modificarea setărilor de rețea ale imprimantei (Adresa IP, masca de subrețea și poarta gateway)

Utilizarea utilitarului BRAdmin Light

BRAdmin Light este un utilitar pentru configurarea inițială a dispozitivelor Brother conectate în rețea. De asemenea, acesta poate căuta produsele Brother într-un mediu TCP/IP, poate vizualiza starea și configura setările de bază ale rețelei, cum ar fi adresa IP.

Instalarea BRAdmin Light

■ Windows®

- 1 Asigurați-vă că imprimanta este pornită.
- 2 Porniți calculatorul. Închideți toate aplicațiile deschise înainte de a începe instalarea.
- 3 Introduceți CD-ROM-ul furnizat în unitatea CD-ROM. Fereastra principală se va deschide automat. Dacă se afișează fereastra cu denumirea modelului, selectați imprimanta dumneavoastră. Dacă se afișează fereastra de selecție a limbii, selectați limba dumneavoastră.
- 4 Va fi afișat meniul principal al CD-ROM-ului. Faceți clic pe **Network Utility**.
- 5 Faceți clic pe **BRAdmin Light** și urmați instrucțiunile de pe ecran.

■ Macintosh

Introduceți CD-ROM-ul furnizat în unitatea CD-ROM și apoi utilizați **BRAdmin Light.jar** din directorul **Utilities**, aflat pe CD-ROM. Pentru a rula aplicația de pe un calculator Macintosh, copiați directoarele **BRAdmin Light.jar** și **BRAdminLightHelp** în locația dorită pe calculatorul dvs., apoi rulați o copie a aplicației.



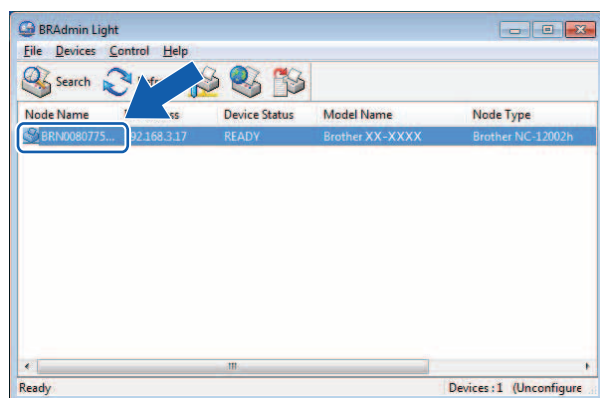
Observație

- Puteți descărca ultima versiune a aplicației Brother BRAdmin Light de la <http://solutions.brother.com/>
 - Dacă aveți nevoie de un sistem mai avansat de administrare a imprimantei, folosiți cea mai recentă versiune a utilitarului BRAdmin Professional, pe care îl puteți descărca de la <http://solutions.brother.com/>. Acest utilitar este disponibil numai pentru utilizatorii de Windows®.
 - Dacă utilizați aplicații firewall, antispyware sau antivirus, acestea trebuie dezactivate temporar. După ce v-ați asigurat că puteți tipări, reactivați aceste aplicații.
 - Denumirea nodului este afișată în fereastra BRAdmin Light. Denumirea implicită a nodului serverului de imprimare din aparat este „BRNxxxxxxxxxxx” sau „BRWxxxxxxxxxxx”. („xxxxxxxxxxx” este adresa MAC/Ethernet a imprimantei dumneavoastră.)
 - Parola implicită pentru serverele de imprimare Brother este `access`.
-

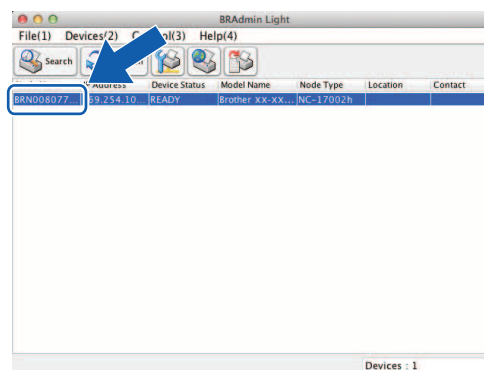
Folosirea utilitarului BRAdmin Light pentru a configura adresa IP, masca de subrețea și poarta gateway

- 1 Porniți utilitarul BRAdmin Light.
 - Windows®
Faceți clic pe **Start/Toate programele/Brother/BRAdmin Light/BRAdmin Light**.
 - Macintosh
Porniți utilitarul făcând dublu clic pe unul dintre următoarele fișiere.
 - CD-ROM/**Utilities/BRAdmin Light.jar**.
 - **BRAdmin Light.jar** este instalat în locația dorită pe calculatorul Macintosh.
- 2 BRAdmin Light va căuta automat dispozitivele noi.
- 3 Faceți dublu clic pe dispozitivul neconfigurat.

Windows®



Macintosh

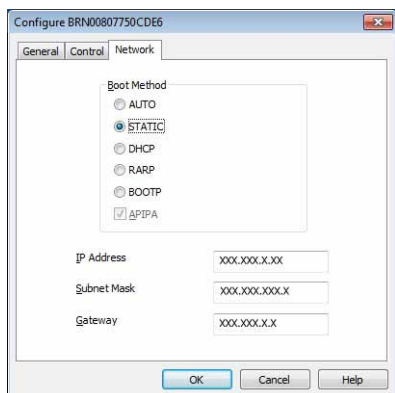


Observație

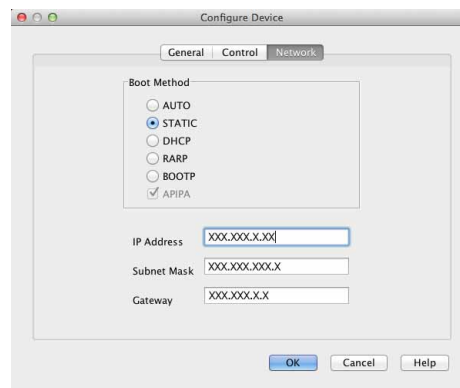
- Dacă nu utilizați un server DHCP/BOOTP/RARP, dispozitivul va apărea ca **Unconfigured** în fereastra utilitarului BRAdmin Light.
- Puteți afla denumirea nodului și adresa MAC tipărint o pagină cu setările imprimantei. (Consultați *Imprimarea paginii cu setările imprimantei* ►► pagina 11.)

- 4 Alegeți **Static** din **Boot Method**. Introduceți **IP Address**, **Subnet Mask** și **Gateway** (dacă este necesar) ale serverului dvs. de imprimare.

Windows®



Macintosh



- 5 Faceți clic pe **OK**.
- 6 Dacă adresa IP este configurată corect, serverul de imprimare Brother va fi afișat în lista de dispozitive.

Alte utilitare de administrare

Pe lângă utilitarul BRAdmin Light, imprimanta dvs. Brother poate fi utilizată și cu următoarele utilitare de administrare. Cu ajutorul acestor utilitare, puteți configura setările de rețea.

Administrare online (browser web)

Pentru configurarea setărilor serverului dvs. de imprimare puteți utiliza un browser web compatibil cu HTTP (Protocol de transfer hipertext). (Consultați *Configurarea imprimantei, folosind sistemul de administrare online Web Based Management (browser web)* >> pagina 14.)

BRAdmin Professional (pentru Windows®)

BRAdmin Professional este un program utilizat pentru administrarea avansată a dispozitivelor Brother conectate în rețea. Acest program utilitar poate căuta aparatele Brother în rețeaua dumneavoastră și poate afișa starea aparatului într-o fereastră tip Explorer ușor de citit, care utilizează un sistem de schimbare a culorilor pentru a reprezenta starea fiecărui dispozitiv. Puteți configura atât parametrii rețelei, ai dispozitivului, cât și capacitatea de actualizare a programului firmware al aparatului de la un calculator din rețeaua dumneavoastră locală, pe care rulează Windows®. De asemenea, programul BRAdmin Professional poate crea un jurnal al activității dispozitivelor Brother din rețea și poate exporta datele din acest jurnal în format HTML, CSV, TXT sau SQL.

Pentru informații suplimentare și pentru a descărca programul software, vă rugăm să vizitați <http://solutions.brother.com/>



Observație

- Vă rugăm să utilizați cea mai recentă versiune a utilitarului BRAdmin Professional care este disponibilă pentru descărcare la <http://solutions.brother.com/>. Acest utilitar este disponibil doar pentru utilizatorii Windows®.
 - Dacă utilizați aplicații firewall, antispysware sau antivirus, acestea trebuie dezactivate temporar. După ce v-ați asigurat că puteți tipări, reactivați aceste aplicații.
 - Denumirea nodului este afișată în fereastra BRAdmin Professional. Numele implicit al nodului este „BRNxxxxxxxxxxxx” sau „BRWxxxxxxxxxxxx”. („xxxxxxxxxxxx” este adresa MAC/Ethernet a imprimantei dumneavoastră.)
-

Prezentare generală

Pentru a conecta dispozitivul la rețeaua fără fir, vă rugăm să urmați pașii din *Ghidul de instalare și configurare rapidă*. Pentru utilizatorii de Windows® și Macintosh, recomandăm utilizarea aplicației de instalare de pe CD-ROM și un cablu USB. Utilizând această metodă, dispozitivul poate fi conectat ușor la rețeaua fără fir.

Pentru a afla ce alte metode puteți folosi pentru a configura setările rețelei fără fir, vă rugăm să citiți acest capitol. Pentru informații referitoare la setările TCP/IP, consultați *Modificarea setărilor de rețea ale imprimantei (Adresa IP, masca de subrețea și poarta gateway)* >> pagina 2.



Observație

- Pentru a obține rezultate optime la imprimarea documentelor uzuale, așezați imprimanta Brother cât mai aproape de punctul de acces/ruterul rețelei, pentru a reduce la minimum obstacolele. Obiectele mari și pereții aflați între cele două dispozitive, precum și interferențele cu alte echipamente electronice pot afecta viteza de transfer folosită la transmiterea datelor din documentele dumneavoastră.

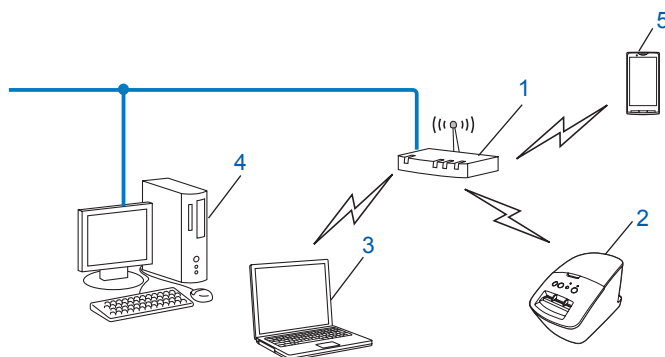
Din cauza acestor factori, rețeaua fără fir ar putea să nu fie cea mai bună metodă de conexiune pentru toate tipurile de documente și aplicații. Pentru cele mai bune viteze de transfer, puteți utiliza un cablu USB.

- Înainte de a trece la configurarea rețelei fără fir, trebuie să cunoașteți numele unic de rețea (SSID) și cheia de rețea.
- Deși imprimanta Brother poate fi utilizată atât în rețeaua pe cablu¹, cât și în rețeaua fără fir, aceste conexiuni nu pot fi utilizate simultan.

¹ La modelele QL-580N/720NW/1060N este disponibilă o interfață de rețea cu fir.

Confirmați mediul dumneavoastră de rețea

Conectat la un calculator cu un punct de acces WLAN/ruter în rețea (modul Infrastructură)



1 Punct de acces WLAN/ruter¹

¹ În cazul în care calculatorul dvs. este compatibil cu Intel[®] My WiFi Technology (Intel[®] MWT), puteți utiliza calculatorul ca punct de acces compatibil cu Wi-Fi Protected Setup™.

2 Imprimanta în rețeaua fără fir (aparatură dvs.)

3 Calculator compatibil cu conectarea fără fir, conectat la punctul de acces

4 Calculator cu cablu (care nu este compatibil cu conectarea fără fir) conectat la un punct de acces central/ruter printr-un cablu Ethernet

5 Telefon inteligent

Metodă de instalare

Următoarele instrucțiuni oferă două metode de instalare a imprimantei dumneavoastră Brother într-un mediu de rețea fără fir. Alegeți metoda pe care o preferați, în funcție de mediul dvs.

- Configurarea rețelei fără fir folosind temporar un cablu USB (recomandată pentru utilizatorii Windows[®] și Macintosh)

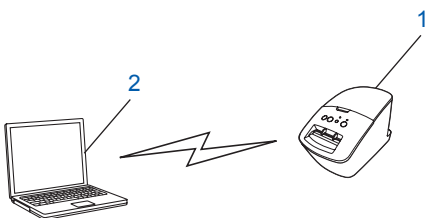
Consultați *Configurarea rețelei fără fir folosind temporar un cablu USB (recomandată pentru utilizatorii Windows[®] și Macintosh)* >> pagina 9.

- Configurarea rețelei fără fir prin apăsarea unui buton, folosind WPS

Consultați *Configurarea prin apăsarea unui buton, folosind Wi-Fi Protected Setup™* >> pagina 10.

Conectat la un calculator compatibil cu conectarea la rețeaua fără fir, fără un punct de acces în rețea/ruter (modul Ad-hoc)

Acest tip de rețea nu are un punct de acces central/ruter. Fiecare client din rețeaua fără fir comunică direct cu celălalt. Atunci când imprimanta Brother wireless (aparatură dvs.) face parte din rețea, ea primește toate comenzile de imprimare de la calculatorul care trimite datele de imprimare.



1 Imprimanta în rețeaua fără fir (aparatură dvs.)

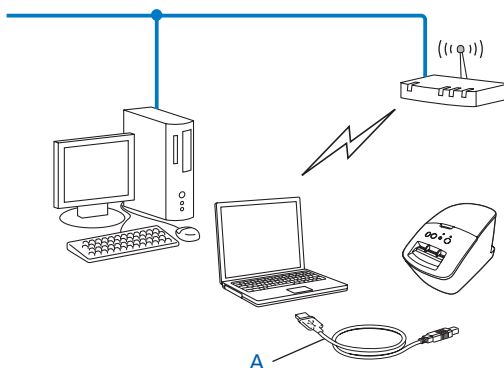
2 Calculator compatibil cu conectarea la rețeaua fără fir

Nu putem garanta conectarea la rețeaua fără fir pentru produsele Windows Server® în modul Ad-hoc. Modul Ad-hoc este compatibil numai cu 802.11b.

Configurarea rețelei fără fir folosind temporar un cablu USB (recomandată pentru utilizatorii Windows® și Macintosh)

Pentru această metodă, vă recomandăm să folosiți un calculator PC sau Mac, conectat fără fir la rețea.

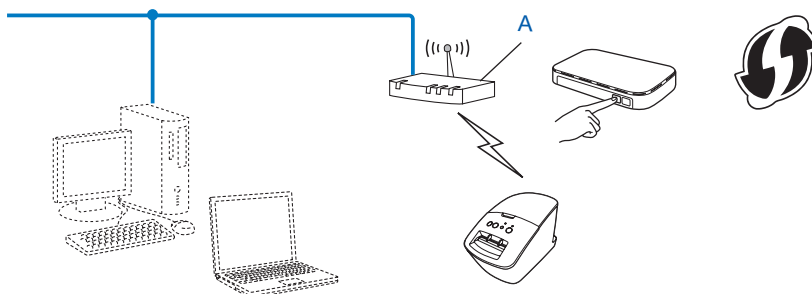
Puteți configura imprimanta de la distanță, de la calculatorul dvs. conectat în rețea, folosind un cablu USB (A)¹.



¹ Puteți configura conectarea imprimantei la rețeaua fără fir folosind un cablu USB conectat temporar la un calculator cu cablu sau fără cablu. Consultați procedura de instalare din Ghidul de instalare și configurare rapidă.

Configurarea prin apăsarea unui buton, folosind Wi-Fi Protected Setup™

Puteți utiliza WPS pentru configurarea rețelei fără fir, dacă punctul de acces central/ruterul (A) este compatibil cu Wi-Fi Protected Setup™ (PBC¹).



¹ Push Button Configuration (Configurare prin apăsarea unui buton).

Consultați procedura de instalare din Ghidul de instalare și configurare rapidă.

Imprimarea paginii cu setările imprimantei

Pagina cu setările imprimantei imprimă un raport care enumeră setările de rețea. Puteți imprima pagina cu setările imprimantei utilizând butonul de tăiere al imprimantei. Pot fi imprimate următoarele informații detaliate/elemente:

- Versiunea programului
- Istoricul utilizării imprimantei
- Model de testare pentru puncte lipsă
- Informații despre setările utilitarului
- Lista șabloanelor
- Informații despre setările rețelei
- Informații despre setările Wi-Fi®



Observație

- Puteți folosi utilitarul pentru a configura în prealabil care informații vor fi imprimate.
Consultați capitolul „Utilitarul QL” din Manualul de utilizare. Specificați parametrii imprimați în „Printer Information Output Settings”.
- Numele nodului poate fi vizualizat pe pagina cu Printer Settings. Numele implicit al nodului este „BRNxxxxxxxxxxx” sau „BRWxxxxxxxxxxx”. („xxxxxxxxxxx” este adresa MAC/Ethernet a imprimantei dumneavoastră.)

- 1 Asigurați-vă că rola de bandă DK este instalată, iar capacul frontal este închis.
Pentru a imprima pagina cu setările imprimantei, recomandăm utilizarea rolei DK de 102 mm pentru modelul QL-1060N și a rolei DK de 62 mm pentru modelele QL-580N/710W/720NW.
- 2 Porniți imprimanta.
- 3 Apăsați și mențineți apăsat butonul de tăiere, mai mult de o secundă.



Observație

- Pentru a reseta configurarea rețelei și a activa APIPA
QL-580N/1060N:
Apăsați butonul de pornire/oprire pentru a opri aparatul. Țineți apăsat pe butonul de pornire/oprire timp de două secunde. Mențineți în continuare apăsat butonul de pornire/oprire și apăsați butonul de tăiere de două ori. Toate setările de rețea vor fi resetate.
QL-710W/720NW:
Apăsați și mențineți apăsat butonul de tăiere, în timp ce apăsați pe butonul de pornire/oprire când aparatul este oprit. Când indicatorul Wi-Fi începe să lumineze intermitent, iar indicatorul de stare luminează portocaliu, apăsați butonul de tăiere de două ori, în timp ce mențineți apăsat butonul de pornire/oprire. Toate setările de rețea vor fi resetate.

- Pentru a reseta configurarea rețelei și a dezactiva APIPA

QL-580N/1060N:

Apăsați butonul de pornire/oprire pentru a opri aparatul. Apoi țineți apăsat butonul de pornire/oprire timp de două secunde. Mențineți în continuare apăsat butonul de pornire/oprire și apăsați butonul de tăiere de patru ori. Toate setările de rețea vor fi resetate.

QL-710W/720NW:

Apăsați și mențineți apăsat butonul de tăiere, în timp ce apăsați pe butonul de pornire/oprire când aparatul este oprit. Când indicatorul Wi-Fi începe să lumineze intermitent, iar indicatorul de stare luminează portocaliu, apăsați butonul de tăiere de patru ori, în timp ce mențineți apăsat butonul de pornire/oprire. Toate setările de rețea vor fi resetate.

Prezentare generală

Pentru a comanda o imprimantă în rețea poate fi folosit un browser web standard, compatibil HTTP. Atunci când utilizați sistemul de administrare online Web Based Management (browser web), puteți efectua următoarele operațiuni:

- Afișarea informațiilor privind starea imprimantei
- Modificarea setărilor de rețea, cum ar fi informațiile TCP/IP
- Afișarea informațiilor privind versiunea programelor software de pe imprimantă și serverul de imprimare
- Modificarea detaliilor de configurare a rețelei și imprimantei



Observație

Vă recomandăm să utilizați Microsoft® Internet Explorer® 7.0/8.0 sau Firefox® 3.6 pentru Windows®, Safari® 5.0 sau ulterior, sau Firefox® 6.0 sau ulterior pentru Macintosh. Asigurați-vă că JavaScript și Cookies-urile sunt întotdeauna activate, indiferent de browserul utilizat.

Pentru a utiliza sistemul de administrare online Web Based Management (browser web), rețeaua dvs. trebuie să fie compatibilă cu TCP/IP, iar imprimanta și computerul trebuie să aibă o adresă IP validă.

Configurarea imprimantei, folosind sistemul de administrare online Web Based Management (browser web)

Pentru configurarea setărilor serverului dvs. de imprimare puteți utiliza un browser web compatibil cu HTTP (Protocol de transfer hipertext).

- 1 Tastați `http://printer_ip_address/` în browser. (Unde `printer_ip_address` este adresa IP sau numele serverului de imprimare.)
 - De exemplu:
`http://192.168.1.2/` (dacă adresa IP a imprimantei este 192.168.1.2).



Observație

Dacă ați editat fișierul calculatoarelor gazdă pe calculatorul dvs. sau utilizați un Sistem nume domeniu, puteți introduce și numele DNS al serverului de imprimare. Deoarece serverul de imprimare acceptă TCP/IP și NetBIOS, puteți introduce și numele NetBIOS al serverului de imprimare. Numele NetBIOS poate fi vizualizat pe pagina cu setările imprimantei. Numele NetBIOS asociat este format din primele 15 caractere ale numelui nodului și, implicit, va fi afișat ca „BRNxxxxxxxxxxx” unde „xxxxxxxxxxxxx” este adresa Ethernet.

- 2 Faceți clic pe **Network Configuration**.
- 3 Introduceți un nume de utilizator și o parolă. Numele de utilizator este `admin`, iar parola implicită este `access`.
- 4 Faceți clic pe **OK**.
- 5 Acum puteți modifica setările serverului de imprimare.

Prezentare generală

Acest capitol explică modul de rezolvare a problemelor tipice de rețea pe care le puteți întâmpina când folosiți imprimanta Brother. Dacă după ce citiți acest capitol nu puteți rezolva problema, vizitați Brother Solutions Center la: <http://solutions.brother.com/>

Înainte de a citi acest capitol, vă rugăm să vă asigurați că următoarele elemente sunt configurate.

Verificați mai întâi următoarele:
Cablul de alimentare este corect conectat, iar imprimanta Brother este pornită.
Punctul de acces (pentru rețelele fără fir), ruterul sau hub-ul sunt pornite și indicatorul de conexiune luminează intermitent.
Toate ambalajele de protecție au fost îndepărtate de pe aparat.
Capacele din față și din spate sunt bine închise.
Rola este introdusă corect în compartimentul rolei.
(Pentru rețelele pe cablu) Cablul de rețea este conectat corespunzător la imprimanta Brother și la ruter sau hub.



Nu pot finaliza configurarea setărilor rețelei fără fir.

Întrebare	Interfața	Soluție
Setările de securitate (SSID/cheie de rețea) sunt corecte?	Rețea fără fir	<ul style="list-style-type: none"> ■ Reconfirmați și alegeți setările de securitate corecte. <ul style="list-style-type: none"> • Puteți utiliza numele producătorului sau numărul modelului punctului de acces central/ruterului ca setări de securitate implicite. • Consultați instrucțiunile furnizate împreună cu punctul de acces central/ruterul, pentru informații privind modul de găsire a setărilor de securitate. • Solicitați informații de la producătorul punctului de acces central/ruterului sau de la furnizorul de Internet provider sau administratorul de rețea.
Utilizați o filtrare după adresa MAC?	Rețea fără fir	Asigurați-vă că adresa MAC a imprimantei Brother este acceptată de filtru. Puteți afla adresa MAC din Network Setting Tool. Consultați Ghidul utilizatorului pentru mai multe detalii despre Network Setting Tool.
Punctul de acces central/ruterul este în modul invizibil? (nu transmite identificatorul SSID)	Rețea fără fir	<ul style="list-style-type: none"> ■ Introduceți identificatorul SSID corect în timpul instalării sau atunci când rulați Network Setting Tool. ■ Verificați identificatorul SSID în instrucțiunile furnizate împreună cu punctul de acces central/ruterul și reconfigurați setările rețelei fără fir.
Am verificat și am încercat toate operațiunile de mai sus, dar tot nu pot finaliza configurarea rețelei fără fir. Mai pot face și altceva?	Rețea fără fir	Utilizarea Network Setting Tool.
Imprimanta Brother este conectată corespunzător la punctul de acces central/ruter?	Rețea fără fir	Dacă indicatorul luminos Wi-Fi® este aprins, rețeaua este conectată corespunzător. Dacă indicatorul luminos Wi-Fi® luminează intermitent, rețeaua nu este conectată corespunzător, iar setările rețelei fără fir trebuie reconfigurate.

Imprimanta Brother nu este găsită în rețea în timpul instalării QL-710W/720NW.

Întrebare	Interfața	Soluție
Utilizați aplicații de securitate?	Cu fir/ fără fir	<ul style="list-style-type: none"> ■ Confirmați setările în fereastra de dialog a aplicației de instalare. ■ Permiteți accesul atunci când apare mesajul de alertă al aplicației de securitate, în timpul instalării QL-710W/720NW.
Imprimanta Brother este amplasată prea departe de punctul de acces central/ruter?	Rețea fără fir	Amplasați imprimanta Brother la o distanță de aprox. 1 metru de punctul de acces central/ruter atunci când configurați setările rețelei fără fir.
Există obstacole (pereți, mobilier) între imprimantă și punctul de acces central/ruter?	Rețea fără fir	Mutați imprimanta Brother într-o zonă fără obstacole sau mai aproape de punctul de acces central/ruter.
Există un computer fără fir, un dispozitiv cu Bluetooth, un cuptor cu microunde sau un telefon digital fără fir în apropierea imprimantei Brother sau a punctului de acces central/ruterului?	Rețea fără fir	Îndepărtați toate aceste dispozitive de imprimanta Brother sau de punctul de acces central/ruter.

**Imprimanta Brother nu poate efectua imprimare în rețea.
Imprimanta Brother nu este găsită în rețea, chiar și după o instalare cu succes.**

Întrebare	Interfața	Soluție
Utilizați aplicații de securitate?	Cu fir/ fără fir	Consultați <i>Utilizez aplicații de securitate</i> . >> pagina 18.
Imprimanta Brother are alocată o adresă IP disponibilă?	Cu fir/ fără fir	<ul style="list-style-type: none"> ■ Confirmarea adresei IP și a măștii de subrețea. Verificați dacă adresa IP și a măștilor de subrețea ale computerului dvs. și ale imprimantei Brother sunt corecte și dacă se află în aceeași rețea. Pentru mai multe informații privind modul de verificare a adresei IP și a măștii de subrețea, contactați administratorul de rețea. ■ (Windows®) Confirmați adresa IP și a măștii de subrețea și celelalte setări de rețea cu Network Setting Tool. Consultați <i>Utilizarea Network Setting Tool</i> >> pagina 32.
Comanda anterioară de imprimare a eșuat?	Cu fir/ fără fir	<ul style="list-style-type: none"> ■ În cazul în care comanda de imprimare eșuată se află încă în lista de așteptare pentru imprimare, ștergeți-o. ■ Faceți dublu clic pe pictograma imprimantei din următorul director și apoi alegeți Cancel All Documents din meniul Printer: (Windows® XP) Faceți clic pe Start și apoi pe Imprimante și faxuri. (Windows Vista®)  Panou de control, Hardware și sunet și apoi pe Imprimante. (Windows® 7)  Dispozitive și imprimante și selectați imprimanta dvs. din Imprimante și faxuri.
Încercați să conectați imprimanta Brother la o rețea fără fir?	Rețea fără fir	<ul style="list-style-type: none"> ■ Imprimați setările imprimantei. (Pentru instrucțiuni privind modul de imprimare, consultați <i>Imprimarea paginii cu setările imprimantei</i> >> pagina 11.) ■ Consultați <i>Imprimanta Brother nu este găsită în rețea în timpul instalării QL-710W/720NW</i>. >> pagina 16.
Am verificat și am încercat toate operațiunile de mai sus, dar imprimanta Brother nu tipărește. Mai pot face și altceva?	Cu fir/ fără fir	Dezinstalați driverul imprimantei QL-710W/720NW și apoi reinstalați-l.

Utilizez aplicații de securitate.

Întrebare	Interfața	Soluție
Ați ales să acceptați mesajul de alertă de siguranță în timpul instalării standard, în timpul instalării BRAdmin Light sau când ați utilizat funcția de imprimare?	Cu fir/ fără fir	Dacă nu ați ales să acceptați mesajul de alertă de siguranță, funcția firewall a aplicației de securitate ar putea bloca accesul. Unele aplicații de securitate ar putea bloca accesul, fără afișarea unui mesaj de alertă de siguranță. Pentru a permite accesul, consultați instrucțiunile aplicației de securitate sau contactați producătorul acesteia.
Doresc să aflu numărul portului, pentru configurarea setărilor aplicației de securitate.	Cu fir/ fără fir	Pentru funcțiile de rețea ale imprimantei Brother sunt folosite următoarele numere de port: <ul style="list-style-type: none"> ■ BRAdmin Light – Număr port 161/Protocol UDP. Pentru detalii privind modul de deschidere a portului, consultați instrucțiunile aplicației de securitate sau contactați producătorul acesteia.

Doresc să verific dacă dispozitivele de rețea funcționează corect.

Întrebare	Interfața	Soluție
Imprimanta Brother, punctul de acces central/ruterul sau hub-ul de rețea sunt pornite?	Cu fir/ fără fir	Asigurați-vă că ați confirmat toate instrucțiunile în <i>Înainte de a citi acest capitol, vă rugăm să vă asigurați că următoarele elemente sunt configurate.</i> >> pagina 15.
Unde pot găsi setările de rețea ale imprimantei Brother, cum ar fi adresa IP?	Cu fir/ fără fir	Imprimați setările imprimantei. (Pentru instrucțiuni privind modul de imprimare, consultați <i>Imprimarea paginii cu setările imprimantei</i> >> pagina 11.)
Puteți da ping la imprimanta Brother de la calculatorul dvs.?	Cu fir/ fără fir	Dați ping la imprimanta Brother de la computerul dvs. folosind adresa IP sau numele nodului. <ul style="list-style-type: none"> ■ Realizat cu succes – Imprimanta Brother funcționează corespunzător și este conectată la aceeași rețea ca și calculatorul. ■ Eșuat – Imprimanta Brother nu este conectată la aceeași rețea ca și calculatorul. (Windows®) Contactați administratorul de rețea și utilizați Instrumentului de configurare a rețelei. (Macintosh) Verificați dacă adresa IP și a măștii de subrețea sunt corecte. Consultați <i>Confirmarea adresei IP și a măștii de subrețea.</i> >> pagina 17.
Imprimanta Brother este conectată la rețeaua fără fir?	Rețea fără fir	Imprimați setările imprimantei pentru a confirma starea conexiunii fără fir. (Pentru instrucțiuni privind modul de imprimare, consultați <i>Imprimarea paginii cu setările imprimantei</i> >> pagina 11.)

Protocoale și funcții de securitate compatibile

Interfața	Ethernet	10BASE-T/100BASE-TX
	Rețea fără fir	IEEE 802.11b/g/n (Modul Infrastructură) IEEE 802.11b (Modul Ad-hoc)
Rețea (comună)	Protocol (IPv4)	ARP, RARP, BOOTP, DHCP, APIPA (Auto IP), WINS/NetBIOS name resolution, DNS Resolver, mDNS, LLMNR responder, LPR/LPD, Custom Raw Port/Port9100, FTP Server, TFTP Server, SNMPv1/v2c, ICMP
Rețea (securitate)	Rețea fără fir	SSID (32 car.), WEP 64/128 biți, WPA-PSK (TKIP/AES), WPA2-PSK (AES), LEAP, EAP-FAST

În această secțiune, veți găsi informații generale privind funcții avansate de conectare în rețea a imprimantei Brother, precum și termeni generali de conectare în rețea și alți termeni uzuali.

Protocoalele compatibile și funcțiile de rețea diferă în funcție de modelul pe care îl utilizați.

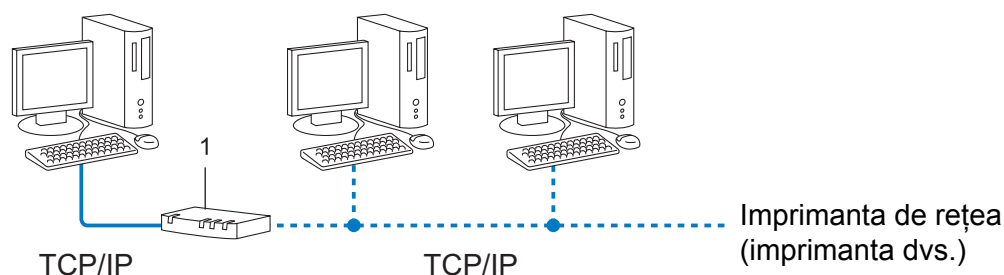
Tipuri de protocoale și conexiuni în rețea

Tipuri de conexiuni în rețea

Exemplu de conexiune în rețea

Imprimare în sistem de interconectare directă în rețea folosind protocolul TCP/IP

Într-un mediu de sistem de interconectare directă în rețea, fiecare calculator trimite și recepționează direct datele de la/către fiecare dispozitiv. Nu există un server central care să controleze accesul la fișiere sau partajarea imprimantei.

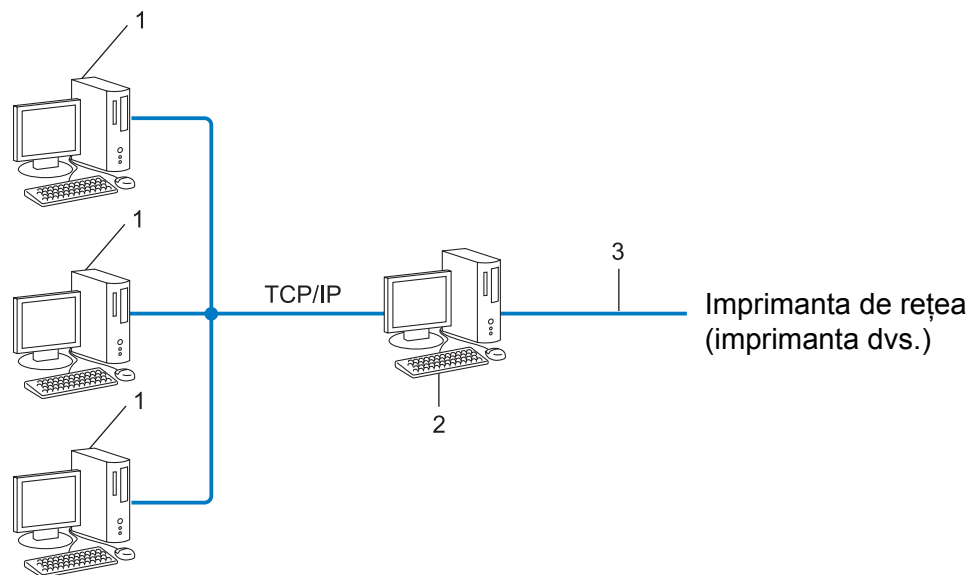


1 Ruterul

- Într-o rețea mai mică, formată din 2 sau 3 calculatoare, este recomandat să utilizați metoda de imprimare în sistem de interconectare directă în rețea, deoarece este mai ușor de configurat decât metoda de imprimare partajată în rețea. Consultați *Imprimarea partajată în rețea* ►► pagina 21.
- Fiecare calculator trebuie să utilizeze protocolul TCP/IP.
- Adresa IP a fiecărui dispozitiv Brother trebuie să fie corect configurată.
- Dacă folosiți un ruter, adresa porții gateway trebuie să fie configurată atât pe calculatoare, cât și pe imprimanta Brother.

Imprimarea partajată în rețea

Într-un mediu de rețea partajată, fiecare calculator trimite datele printr-un alt calculator, controlat la nivel central. Acest tip de calculator este adesea denumit „server” sau „server de imprimare”. Rolul său este să controleze imprimarea tuturor comenzilor de imprimare.



1 Calculatorul client

2 Denumit și „server” sau „server de imprimare”

3 TCP/IP sau USB

- Într-o rețea mai mare, se recomandă utilizarea imprimării partajate în rețea.
- „Serverul” sau „serverul de imprimare” trebuie să folosească protocolul de imprimare TCP/IP.
- Imprimanta Brother trebuie să aibă o adresă IP configurată adecvat, în cazul în care imprimanta nu este conectată la server prin interfața USB sau serială.

Protocoale

Protocoale și funcții TCP/IP

Protocoalele sunt seturile standardizate de reguli pentru transmiterea datelor în rețea. Protocoalele permit accesul utilizatorilor la resursele conectate în rețea.

Serverul de imprimare folosit pe această imprimantă Brother este compatibil cu protocolul TCP/IP (Transmission Control Protocol/Internet Protocol).

TCP/IP este cel mai întâlnit set de protocoale folosit pentru comunicare, precum cea prin internet și e-mail. Acest protocol poate fi folosit de aproape toate sistemele de operare, cum ar fi Windows[®], Windows Server[®], Mac OS X și Linux[®]. Următoarele protocoale TCP/IP sunt disponibile pe această imprimantă Brother.



Observație

- Puteți configura parametrii protocolului folosind o interfață HTTP (browser web). (Consultați *Configurarea imprimantei, folosind sistemul de administrare online Web Based Management (browser web)* >> pagina 14.)
- Pentru informații despre protocoalele acceptate de imprimanta dvs. Brother, consultați *Protocoale și funcții de securitate compatibile* >> pagina 19.

DHCP/BOOTP/RARP

Folosind protocoalele DHCP/BOOTP/RARP, adresa IP poate fi configurată automat.



Observație

Pentru a folosi protocoalele DHCP/BOOTP/RARP, vă rugăm să contactați administratorul de rețea.

APIPA

Dacă nu alocați o adresă IP manual (folosind panoul de control al aparatului sau programul BRAdmin) sau automat (folosind un server DHCP/BOOTP/RARP), protocolul Automatic Private IP Addressing (APIPA) va aloca automat o adresă IP din intervalul 169.254.1.0 – 169.254.254.255.

ARP

Într-o rețea TCP/IP, protocolul Address Resolution Protocol (Protocol de identificare a adreselor) realizează mapearea adresei IP și a adresei MAC.

Client DNS

Serverul de imprimare Brother acceptă funcția client Domain Name System (DNS) (Sistem de alocare a numelui). Această funcție permite serverului de imprimare să comunice cu alte dispozitive folosind denumirea serverului DNS.

Identificarea denumirii NetBIOS

Prin identificarea denumirii Network Basic Input/Output System (Sistem elementar de intrare/ieșire din rețea) puteți obține adresa IP a unui alt dispozitiv care utilizează denumirea NetBIOS în timpul conectării la rețea.

WINS

Windows® Internet Name Service (Serviciul de alocare a numelui de domeniu pentru Windows) este un serviciu care oferă informații pentru identificarea denumirii NetBIOS prin consolidarea unei adrese IP și a unei denumiri NetBIOS din rețeaua locală.

LPR/LPD

Protocoale de imprimare folosite frecvent într-o rețea TCP/IP.

Custom Raw Port (valoarea implicită este Port 9100)

Acesta este un alt protocol de imprimare folosit frecvent într-o rețea TCP/IP. Acesta activează transmisia interactivă a datelor.

mDNS

mDNS permite serverului de imprimare Brother să se autoconfigureze pentru a lucra într-un sistem Mac OS X configurat folosind sistemul de configurare simplă a rețelei.

SNMP

Protocolul Simple Network Management Protocol (SNMP) (Protocol pentru administrarea simplă a rețelei) este utilizat pentru administrarea dispozitivelor, inclusiv a calculatoarelor, ruterelor și a aparatelor Brother dotate cu dispozitive de conectare la rețea. Serverul de imprimare Brother este compatibil cu SNMPv1 și SNMPv2.

LLMNR

Protocolul Link-Local Multicast Name Resolution (LLMNR) (rezoluția de nume de difuzare multiplă pentru link local) identifică denumirile calculatoarelor vecine, dacă rețeaua nu are un server Domain Name System (DNS). Funcția LLMNR Responder poate fi folosită atât în mediul IPv4 cât și în IPv6 atunci când se folosește un calculator care are o funcție LLMNR Sender, cum ar fi Windows Vista® și Windows® 7.

Configurarea imprimantei dumneavoastră pentru rețea

Adrese IP, măști de rețea și porți gateway

Pentru a folosi imprimanta într-o rețea TCP/IP, trebuie să configurați adresa IP și masca de subrețea. Adresa IP alocată serverului de imprimare trebuie să fie din aceeași rețea logică ca și calculatoarele gazdă. În caz contrar, trebuie să configurați corect masca de subrețea și adresa porții gateway.

Adresa IP

O adresă IP este formată dintr-o serie de numere care identifică fiecare calculator conectat într-o rețea. O adresă IP este formată din patru numere separate de puncte. Fiecare număr este cuprins între 0 și 255.

■ Exemplu: într-o rețea mică, în mod normal veți schimba numai ultima cifră.

- 192.168.1.1
- 192.168.1.2
- 192.168.1.3

Cum se realizează alocarea adresei IP a serverului de imprimare:

Dacă aveți un server DHCP/BOOTP/RARP în rețea, atunci serverul de imprimare va obține automat adresa IP de la acel server.



Observație

În rețelele mai mici, serverul DHCP poate fi chiar ruterul.

Pentru informații suplimentare despre DHCP, BOOTP și RARP, consultați:

Utilizarea DHCP la configurarea adresei IP >> pagina 29.

Utilizarea BOOTP la configurarea adresei IP >> pagina 30.

Utilizarea RARP la configurarea adresei IP >> pagina 29.

Dacă nu aveți un server DHCP/BOOTP/RARP, protocolul Automatic Private IP Addressing (APIPA) va atribui automat o adresă IP cuprinsă în intervalul 169.254.1.0 – 169.254.254.255. Pentru informații suplimentare despre APIPA, consultați *Utilizarea APIPA la configurarea adresei IP* >> pagina 30.

Masca de subrețea

Masca de subrețea restricționează comunicarea în rețea.

■ Exemplu: calculatorul 1 poate comunica cu calculatorul 2.

- Calculatorul 1

Adresa IP: 192.168.1.2

Masca de subrețea: 255.255.255.0

- Calculatorul 2

Adresa IP: 192.168.1.3

Masca de subrețea: 255.255.255.0

0 în masca de subrețea indică faptul că nu există o limită de comunicare în această parte a adresei. Din exemplul de mai sus rezultă că putem comunica cu orice aparat care are o adresă IP care începe cu 192.168.1.x. (unde x este o cifră cuprinsă între 0 și 255).

Poarta gateway (și ruterul)

O poartă gateway este un punct din rețea care se comportă ca o intrare într-o altă rețea și trimite datele transmise prin rețea către o destinație exactă. Ruterul știe unde să direcționeze datele care sosesc la poarta gateway. Dacă o destinație este localizată într-o rețea externă, ruterul transmite datele către rețeaua externă. Dacă rețeaua dumneavoastră comunică cu alte rețele, este posibil să trebuiască să configurați adresa IP a porții gateway. Dacă nu știți adresa IP a porții gateway, contactați administratorul de rețea.

Termeni și concepte privind rețeaua fără fir

Specificarea denumirii rețelei

SSID (Service Set Identifier) și canale

Trebuie să configurați identificatorul SSID și un canal pentru a specifica rețeaua fără fir la care doriți să vă conectați.

■ SSID

Fiecare rețea fără fir are un nume unic de rețea, numit în termeni tehnici SSID sau ESSID (Extended Service Set Identifier). SSID este o valoare definită pe maximum 32 de biți, alocată punctului de acces. Dispozitivele de rețea fără fir pe care doriți să le asociați rețelei fără fir trebuie să aibă același punct de acces. Punctul de acces și dispozitivele de rețea fără fir trimit regulat pachete fără fir (numite și fascicule) care conțin informația SSID. Atunci când dispozitivul de rețea fără fir primește un fascicul, puteți identifica rețeaua fără fir aflată suficient de aproape pentru ca undele radio să ajungă la dispozitivul dumneavoastră.

■ Canale

Rețelele fără fir utilizează canale. Fiecare canal fără fir are o altă frecvență. Sunt disponibile maximum 14 canale diferite care pot fi folosite la utilizarea unei rețele fără fir. Totuși, în multe țări, numărul canalelor disponibile este limitat.

B

Setări de securitate

Autentificarea și criptarea

Majoritatea rețelelor fără fir utilizează un anumit tip de setări de securitate. Aceste setări de securitate definesc autentificarea (modul în care dispozitivul se autentifică în rețea) și criptarea (modul de criptare a datelor transmise prin rețea). **Dacă nu specificați în mod corect aceste opțiuni la configurarea imprimantei fără fir Brother, aceasta nu se va putea conecta la rețeaua fără fir.** De aceea, vă rugăm să acordați multă atenție la configurarea acestor opțiuni.

Metode de autentificare și criptare pentru o rețea personală fără fir

O rețea personală fără fir este o rețea de mici dimensiuni, spre exemplu, pentru utilizarea imprimantei într-o rețea fără fir la domiciliu, fără standard de securitate IEEE 802.1x.

Metode de autentificare

■ Sistem deschis

Dispozitivele fără fir pot accesa rețeaua fără nicio autentificare.

■ Cheie partajată

Toate dispozitivele care vor accesa rețeaua fără fir folosesc aceeași cheie secretă predefinită.

Cheia predefinită utilizată de dispozitivele fără fir Brother este cheia WEP.

■ WPA-PSK

Activează o cheie prepartajată de acces protejat Wi-Fi (WPA-PSK) care permite aparatului fără fir Brother să se asocieze cu punctele de acces care utilizează protocolul TKIP sau AES pentru WPA-PSK.

■ WPA2-PSK

Activează o cheie prepartajată de acces protejat Wi-Fi (WPA2-PSK), care permite aparatului fără fir Brother să se asocieze cu punctele de acces care utilizează protocolul AES pentru WPA2-PSK (WPA-Personal).

■ WPA-PSK/WPA2-PSK

Activează o cheie prepartajată de acces protejat Wi-Fi (WPA-PSK/WPA2-PSK), care permite aparatului fără fir Brother să se asocieze cu punctele de acces care utilizează protocolul TKIP pentru WPA-PSK și WPA2-PSK (WPA-Personal).

Metode de criptare

■ Niciuna

Nu este folosită nicio metodă de criptare.

■ WEP

Folosind WEP (Wired Equivalent Privacy), datele sunt transmise și primite folosind o cheie de securitate.

■ TKIP

TKIP (Temporal Key Integrity Protocol) utilizează chei per pachet, combinând o verificare de integritate a mesajului și un mecanism de recriptare.

■ AES

AES (Advanced Encryption Standard) este cel mai puternic standard de criptare autorizat de Wi-Fi®.

Cheie de rețea

■ Sistem deschis/Cheie partajată cu WEP

Această cheie este o valoare pe 64 sau 128 de biți, care trebuie să fie introdusă în format ASCII sau hexazecimal.

- ASCII 64 (40) biți:

Folosește 5 caractere text, de ex. „WSLAN” (face diferența între majuscule și minuscule).

- 64 (40) biți hexazecimal:

Folosește 10 cifre cu date hexazecimale, de ex. „71f2234aba”.

- ASCII 128 (104) biți:

Folosește 13 caractere text, de ex. „Wirelesscomms” (face diferența între majuscule și minuscule).

- 128 (104) biți hexazecimal:

Folosește 26 de cifre cu date hexazecimale, de ex. „71f2234ab56cd709e5412aa2ba”.

■ WPA-PSK/WPA2-PSK și TKIP/AES

Folosește o cheie prepartajată (PSK) care are o lungime de minim 8 caractere, până la maxim 63 de caractere.

Alte metode de configurare a adresei IP (pentru utilizatorii avansați și pentru administratori)

Utilizarea DHCP la configurarea adresei IP

Protocolul de configurare dinamică a gazdei (DHCP) este unul dintre numeroasele mecanisme automate folosite pentru alocarea unei adrese IP. Dacă în rețea există un server DHCP, serverul de imprimare își va obține automat adresa IP de la serverul DHCP și își va înregistra numele cu orice servicii de nume dinamice compatibile cu RFC 1001 și 1002.



Observație

Dacă nu doriți ca serverul de imprimare să fie configurat folosind DHCP, BOOTP sau RARP, selectați pentru Boot Method (Metoda de inițializare) opțiunea Static, pentru ca serverul de imprimare să aibă o adresă IP statică. Astfel, serverul de imprimare nu va mai încerca să obțină o adresă IP de la unul dintre aceste sisteme. Pentru a schimba opțiunea selectată pentru Boot Method (Metoda de inițializare), utilizați aplicațiile BRAdmin sau sistemul de administrare online Web Based Management (browser web).

Utilizarea RARP la configurarea adresei IP

Adresa IP a serverului de imprimare Brother poate fi configurată folosind funcția Reverse ARP (RARP) (găsirea adresei MAC pornind de la adresa IP) a calculatorului gazdă. Acest lucru se efectuează prin adăugarea în fișierul `/etc/ethers` (iar dacă acest fișier nu există, îl puteți crea) a unei intrări similare cu aceasta:

```
00:80:77:31:01:07 BRN008077310107 (sau BRW008077310107 pentru o rețea fără fir)
```

Unde prima intrare este adresa MAC (adresa Ethernet) a serverului de imprimare, iar a doua intrare este numele serverului de imprimare (numele trebuie să fie același cu cel pe care l-ați introdus în fișierul `/etc/hosts`).

Dacă programul daemon RARP nu rulează încă, porniți-l (în funcție de sistem, comanda poate fi `rarpd`, `rarpd -a`, `in.rarpd -a` sau `alta`; tastați `man rarpd` sau consultați documentația sistemului pentru informații suplimentare).

Serverul de imprimare Brother va obține adresa IP de la RARP daemon la pornirea imprimantei.

Utilizarea BOOTP la configurarea adresei IP

BOOTP este o alternativă la RARP și are avantajul de a permite configurarea măștii de subrețea și a porții gateway. Pentru a folosi BOOTP la configurarea adresei IP, asigurați-vă că BOOTP este instalat și rulează pe calculatorul gazdă (acesta trebuie să apară în fișierul `/etc/services` de pe calculatorul gazdă ca un serviciu real; tastați `man bootpd` sau consultați documentația sistemului pentru informații). BOOTP este pornit, în general, folosind fișierul `/etc/inetd.conf` deci este posibil să fie nevoie să îl activați prin ștergerea caracterului „#” aflat în fața liniei de comandă `bootp` din respectivul fișier. De exemplu, o intrare `bootp` tipică în fișierul `/etc/inetd.conf` ar fi:

```
#bootp dgram udp wait /usr/etc/bootpd bootpd -i
```

În funcție de sistem, această intrare poate fi numită „bootps” în loc de „bootp”.



Observație

Pentru a activa BOOTP, folosiți un editor pentru a șterge caracterul „#” (dacă nu există „#”, BOOTP este deja activat). Apoi editați fișierul de configurare BOOTP (în general `/etc/bootptab`) și introduceți numele, tipul rețelei (1 pentru Ethernet), adresa MAC (adresa Ethernet) și adresa IP, masca de subrețea și poarta gateway a serverului de imprimare. Din păcate aceste operații nu sunt standardizate, deci va trebui să consultați documentația sistemului pentru a stabili cum să introduceți aceste informații. Vă prezentăm câteva exemple de intrări `/etc/bootptab` tipice, printre care: („BRN” mai jos este „BRW” pentru o rețea fără fir.)

```
BRN310107 1 00:80:77:31:01:07 192.168.1.2
```

și:

```
BRN310107:ht=ethernet:ha=008077310107:\ip=192.168.1.2:
```

Anumite implementări de software gazdă BOOTP nu vor răspunde solicitărilor BOOTP dacă nu ați inclus o denumire de fișier de descărcare în fișierul de configurare. În acest caz, creați un fișier gol pe calculatorul gazdă și specificați denumirea și calea acestui fișier în fișierul de configurare.

Ca și pentru RARP, serverul de imprimare va încărca adresa IP de la serverul BOOTP când imprimanta este pornită.

Utilizarea APIPA la configurarea adresei IP

Serverul de imprimare Brother este compatibil cu protocolul Automatic Private IP Addressing (APIPA). Folosind protocolul APIPA, clienții DHCP pot configura automat adresa IP și masca de subrețea atunci când nu este disponibil niciun server DHCP. Dispozitivul selectează propria sa adresă IP din intervalul de adrese 169.254.1.0 – 169.254.254.255. Pentru masca de subrețea este definită automat valoarea 255.255.0.0, iar pentru adresa porții gateway este definită adresa 0.0.0.0.

Implicit, protocolul APIPA este activat. Dacă doriți să dezactivați protocolul APIPA, îl puteți dezactiva folosind utilitarul BRAdmin Light sau sistemul de administrare online Web Based Management (browser web).

Utilizarea ARP la configurarea adresei IP

Dacă nu puteți folosi aplicația BRAdmin și rețeaua dumneavoastră nu folosește un server DHCP, puteți folosi și comanda ARP. Comanda ARP este disponibilă atât în sistemele Windows® care au instalat protocolul TCP/IP. Pentru a folosi ARP, introduceți următoarea comandă în fereastra de comandă:

```
arp -s adresaip adresaethernet
```

```
ping adresaip
```

Unde `adresaethernet` este adresa MAC (adresa Ethernet) a serverului de imprimare, iar `adresaip` este adresa IP a serverului de imprimare. De exemplu:

■ Sistemele Windows®

Sistemele Windows® necesită adăugarea caracterului liniuță „-” între fiecare cifră a adresei MAC (adresă Ethernet).

```
arp -s 192.168.1.2 00-80-77-31-01-07
```

```
ping 192.168.1.2
```



Observație

Pentru a folosi comanda `arp -s`, calculatoarele trebuie să se afle în același segment Ethernet (adică nu poate fi intercalat un ruter între serverul de imprimare și sistemul de operare).

Însă dacă pe acest segment de rețea se află instalat un ruter, atunci puteți folosi protocolul BOOTP sau alte metode prezentate în acest capitol pentru a introduce adresa IP. Dacă administratorul dumneavoastră a configurat sistemul pentru a genera adrese IP folosind BOOTP, DHCP sau RARP, serverul de imprimare Brother poate primi o adresă IP de la oricare dintre aceste sisteme de alocare a adresei IP. În acest caz, nu va fi nevoie să utilizați comanda ARP. Comanda ARP poate fi folosită numai o singură dată. Din motive de securitate, după ce ați configurat corect adresa IP a serverului de imprimare Brother folosind comanda ARP, nu veți mai putea refolosi comanda ARP pentru a schimba adresa. Serverul de imprimare va ignora orice încercări de a face acest lucru. Dacă doriți să schimbați din nou adresa IP, folosiți un sistemul de administrare online Web Based Management (browser web), TELNET (folosind comanda SET IP ADDRESS) sau reseați serverul de imprimare la setările din fabricație (operație care vă va permite apoi să refolosiți comanda ARP).

Network Setting Tool (numai pentru QL-710W/720NW, numai pentru Windows®)

Prezentare generală

Network Setting Tool este o aplicație software folosită pentru modificarea setărilor de rețea prin conexiunea USB.

Folosind Network Setting Tool, puteți nu numai să modificați setările de rețea ale unei imprimante, ci puteți aplica cu ușurință aceleași setări la mai multe imprimante.



Observație

Network Setting Tool este instalat împreună cu alte aplicații software, cum ar fi driverul de imprimantă.

Mediu de operare

Windows® XP SP3 sau ulterior (numai versiunile x86)

Windows Vista®

Windows® 7

Windows Server® 2003

Windows Server® 2008



Network Setting Tool poate modifica setările chiar și numai pentru anumite modele de imprimante Brother.

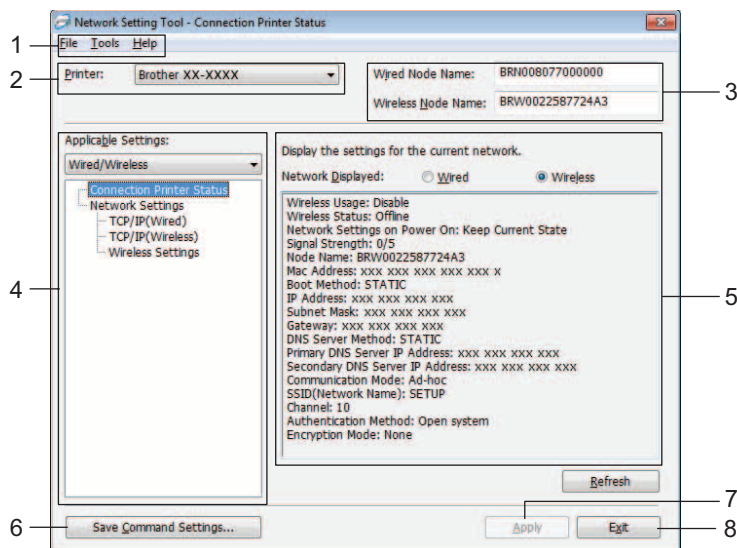
Utilizarea Network Setting Tool

Inițializarea Network Setting Tool

- 1 Conectați la calculator imprimanta ale cărei setări urmează să fie modificate, printr-un cablu USB.
- 2 Faceți clic pe **Start - Toate programele - Brother - Label & Mobile Printer - Printer Setting Tool**.
- 3 Selectați imprimanta conectată la ❶.
- 4 Faceți clic pe butonul **Network Setting Tool**.
Se afișează fereastra principală.

Fereastra principală

Conținutul exact al ferestrei depinde de modelul imprimantei.



1 Bara de meniuri

Selectați comenzile conținute în fiecare meniu din listă.

2 Printer

Selectați imprimanta pe care doriți să o configurați.

Dacă este conectată numai o imprimantă, doar aceea va fi afișată, nemaifiind necesar să mai selectați imprimanta.

3 Wired Node Name/Wireless Node Name

Afișează numele nodului. Numele nodurilor pot fi modificate.

4 Applicable Settings

Afișează opțiunile de setare. Selectați opțiunea pe care doriți să o configurați.

Setările selectate și afișate pot fi aplicate imprimantei, salvate sau exportate.

5 Zona de afișare/modificare a setărilor

Afișează setarea curentă a opțiunii selectate. Modificați setările folosind lista derulantă, introducerea directă sau alte metode.

6 Save Command Settings

Salvează setările de rețea în formatul de comandă P.JL. Extensia fișierului este „.bin”.

Prin trimiterea acestor comenzi către imprimante prin intermediul cablului USB, setările pentru rețea ale imprimantelor pot fi configurate în același mod ca și atunci când faceți setările cu ajutorul Network Setting Tool (►► Manualul de utilizare: *Memorarea*).

7 Apply

Aplică setările imprimantei respective.

Apăsând acest buton, puteți aplica în același timp toate setările configurate în ferestre multiple.

8 Exit

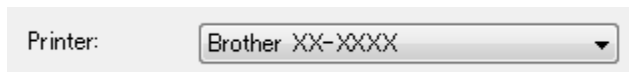
Închide Network Setting Tool.



Dacă închideți Network Setting Tool fără să faceți clic pe **Apply** după ce ați modificat setările, acestea nu vor fi aplicate.

Modificarea setărilor de comunicare

- 1 Verificați dacă computerul pe care este instalat Network Setting Tool este conectat prin cablu USB la imprimanta pe care doriți să o configurați.
- 2 Inițializați Network Setting Tool. Verificați dacă imprimanta pe care doriți să o configurați este afișată în lista **Printer**.
Dacă este afișată o altă imprimantă, selectați imprimanta dorită din lista derulantă **Printer**.



Printer:

Observație

Dacă este conectată numai o imprimantă, doar aceea va fi afișată, nemaifiind necesar să mai selectați imprimanta.

- 3 Din **Network Settings** din lista **Applicable Settings**, faceți clic pe opțiunile care urmează să fie modificate.
 - Pentru modelul QL-720NW
Din lista derulantă, selectați opțiunea **Wired**, **Wireless** sau **Wired/Wireless**.
Categoriile din lista **Applicable Settings** se modifică în funcție de setarea selectată.
Setările selectate și afișate pot fi aplicate imprimantei, salvate sau exportate.
- 4 Din Zona de afișare/modificare a setărilor, selectați setarea dorită din lista derulantă sau introduceți o valoare.
- 5 După ce ați modificat toate setările dorite, faceți clic pe butonul **Apply** și apoi pe butonul **Exit**. Aceste setări sunt aplicate imprimantei.

Aplicarea setărilor modificate la mai multe imprimante

- 1 După parcurgerea pașilor de la *Modificarea setărilor de comunicare* de mai sus, deconectați imprimanta de la calculator și conectați următoarea imprimantă.
- 2 Selectați imprimanta nou conectată din lista derulantă **Printer**.



Observație

Dacă este selectată instrucțiunea

Automatically detects the connected printer, and retrieves the current settings din fereastra **Option Settings**, imprimanta conectată este selectată în mod automat.

Consultați *Automatically detects the connected printer, and retrieves the current settings* >> pagina 38.

- 3 Faceți clic pe butonul **Apply**.
Aceleași setări care au fost aplicate primei imprimante vor fi aplicate și celei de-a doua imprimante.
- 4 Repetați pașii 1 – 3 pentru toate imprimantele ale căror setări doriți să le modificați.



Dacă adresa IP este setată la **STATIC**, adresa IP a imprimantei va fi modificată, fiind aplicată aceeași adresă ca pentru prima imprimantă.
Dacă este necesar, modificați adresa IP.

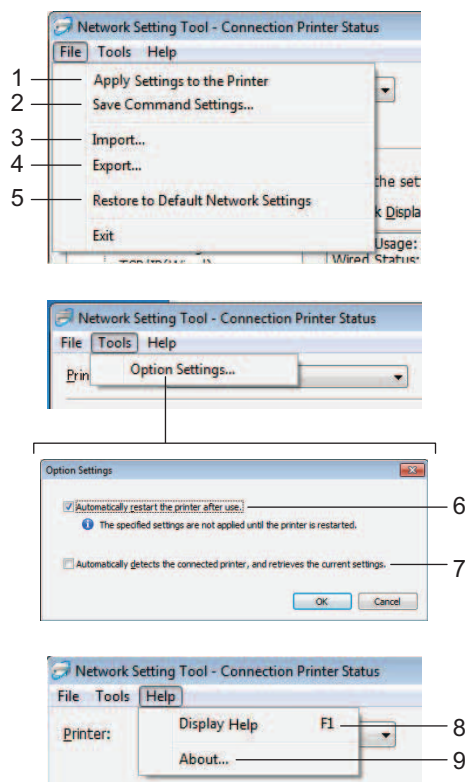


Observație

Pentru a salva setările configurate sub formă de fișier, faceți clic pe **File - Export...**

Configurarea exportată poate fi aplicată la **Network Settings** folosind Network Setting Tool.

Bara de meniuri




1 Apply Settings to the Printer

Aplică setările pe imprimantă; funcționează în același mod ca butonul **Apply** din fereastra principală. Consultați *Apply* >> pagina 33.

2 Save Command Settings

Salvează setările de rețea în formatul de comandă P.JL. Extensia fișierului este „.bin”.

Prin trimiterea acestor comenzi către imprimante prin intermediul cablului USB, setările pentru rețea ale imprimantelor pot fi configurate în același mod ca și atunci când faceți setările cu ajutorul Network Setting Tool (>> Manual de utilizare: *Memorarea*).

	<ul style="list-style-type: none"> ■ Următoarele informații nu sunt salvate în fișierul cu setările de comandă. <ul style="list-style-type: none"> • Nume nod. • Adresa IP, masca de subrețea, adresa porții gateway (când adresa IP este setată la STATIC). ■ Aceste setări de comandă sunt utilizate numai pentru a aplica setările imprimantei. Comenzile salvate nu pot fi importate în Network Setting Tool. ■ Fișierele de comandă salvate conțin chei de autentificare și parole. Luați măsurile necesare pentru a proteja fișierele de comandă salvate (de exemplu, prin salvarea fișierelor de comandă în locații la care alți utilizatori nu au acces). ■ Nu trimiteți fișierul de comandă la o imprimantă al cărui model nu a fost specificat în momentul exportării fișierului de comandă.
---	--

3 Import

■ Import from the current computer wireless settings

Importă setările din calculator.



Observație

- Pot fi importate numai setările de autentificare și securitate personală (sistem deschis, cheie partajată și WPA/WPA2-PSK). Setările de autentificare și securitate de tip Enterprise (cum ar fi LEAP sau EAP-FAST), WPA2-PSK TKIP nu pot fi importate.
- Dacă pe calculatorul utilizat sunt configurate mai multe rețele fără fir, primele setări pentru rețeaua fără fir (numai setările de autentificare și securitate personală) care sunt detectate sunt considerate ca fiind informații care trebuie importate.
- Pot fi importate numai valorile de setare (SSID, metoda de autentificare, metoda de criptare și cheia de autentificare) din opțiunea **Network Settings - Wireless Settings** aflată în fereastra **Applicable Settings**.

■ Select a Profile to import

Importă setările care au fost exportate sub formă de profil.

Faceți clic pe această opțiune și selectați un profil din **Browse...** Setările selectate vor fi afișate în zona de afișare/modificare a setărilor.



Observație

- Toate setările, cum ar fi setările pentru rețeaua fără fir sau setările TCP/IP, pot fi salvate. Cu toate acestea, numele nodurilor nu pot fi importate.
- Pot fi importate numai profilurile care sunt compatibile cu imprimanta selectată.
- Dacă adresa IP a profilului importat este setată la **STATIC**, modificați adresa IP a profilului importat, în așa fel încât în rețea să nu existe o adresă IP duplicat.

4 Export

Salvează setările într-un fișier text.



Fișierele exportate nu sunt criptate.

Dat fiind că fișierele exportate pot conține chei de autentificare și parole, luați măsurile necesare pentru a le proteja, prin salvarea lor în locații aleatorii, la care nu au acces alți utilizatori.

5 Restore to Default Network Settings

Readuce setările de rețea la valorile implicite din fabrică.

6 Automatically restart the printer after use.

Când este selectată această opțiune, imprimantele repornesc automat după aplicarea setărilor de rețea. Dacă această opțiune nu este selectată, imprimantele trebuie repornite manual.



Observație

Atunci când configurați mai multe imprimante, puteți reduce timpul necesar pentru modificarea setărilor, prin deselectarea acestei opțiuni. În acest caz, vă recomandăm să selectați această opțiune când configurați prima imprimantă, astfel încât să aveți confirmarea că fiecare setare funcționează așa cum doriți.

7 Automatically detects the connected printer, and retrieves the current settings

Când este selectată această opțiune și la calculator este conectată o imprimantă, acea imprimantă este detectată automat, iar setările curente ale imprimantei sunt afișate în zona **Current Network Status** (consultați *Current Network Status* ►► pagina 38).



Observație

În cazul în care modelul imprimantei conectate este diferit față de imprimanta indicată în caseta **Printer**, setările disponibile în toate ferestrele de configurare se modifică în funcție de imprimanta conectată.

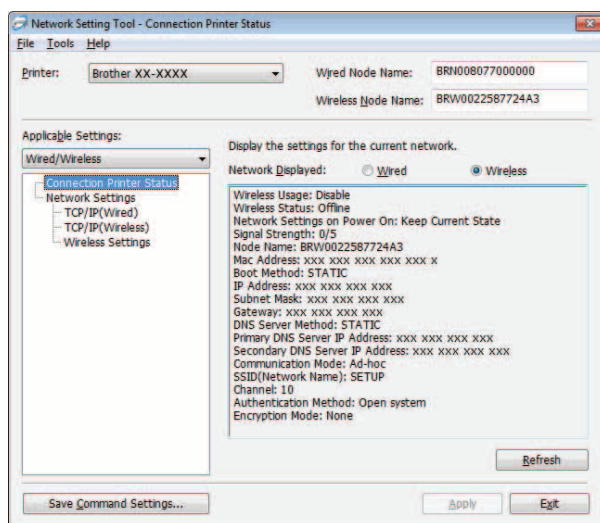
8 Display Help

Afișează fișierul de ajutor.

9 About...

Afișează informațiile privind versiunea.

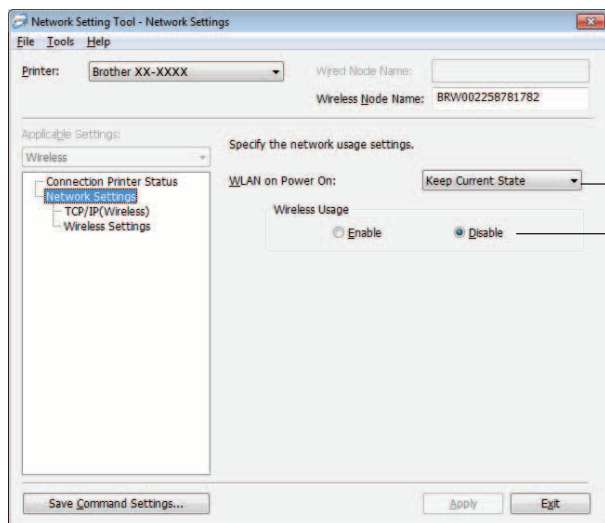
Starea imprimantei conectate



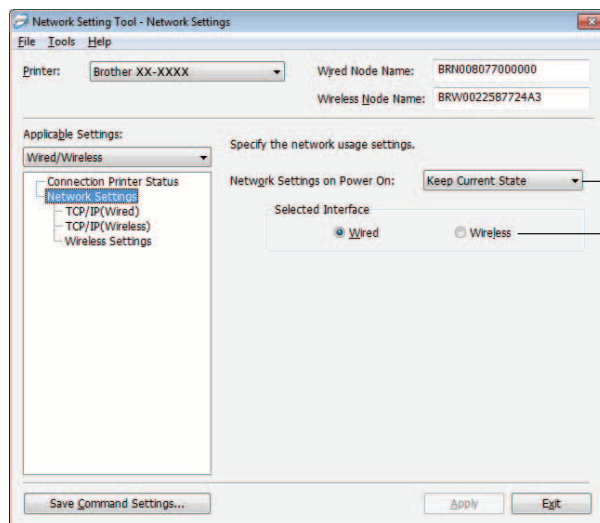
Current Network Status

Afișează starea rețelei în partea din dreapta a ecranului, în zona de afișare/modificare a setărilor. Faceți clic pe butonul **Refresh** pentru a actualiza informațiile afișate.

Setările de rețea



QL-710W



QL-720NW

1 WLAN on Power On/Network Settings on Power On

Puteți alege activarea comunicației Wi-Fi® sau prin rețeaua locală, în momentul pornirii imprimantei. Puteți selecta dintre: (QL-710W) **On by Default**, **Off by Default** sau **Keep Current State**. (QL-720NW) **Wireless LAN by Default**, **Wired LAN by Default** sau **Keep Current State**.

2 Wireless Usage

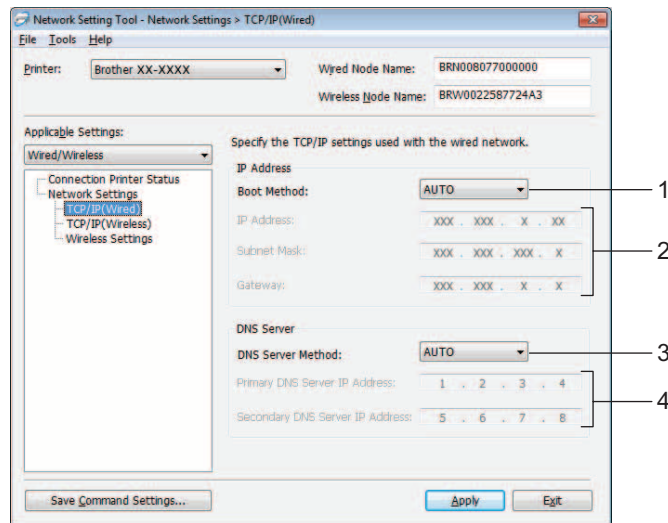
Activează și dezactivează comunicația prin rețeaua fără fir.

3 Selected Interface

Selectează între interfața cu sau fără fir.



TCP/IP



1 Boot Method

Puteți selecta dintre: **STATIC**, **AUTO**, **BOOTP**, **DHCP**, **RARP**.

2 IP Address/Subnet Mask/Gateway

Setați valorile corespunzătoare.

Puteți introduce valori numai când adresa IP este setată la **STATIC**.

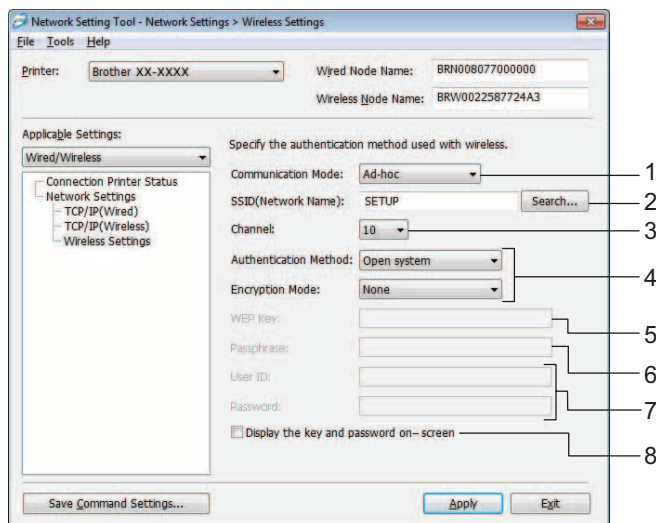
3 DNS Server Method

Selectați dintre **STATIC** sau **AUTO**.

4 Primary DNS Server IP Address/Secondary DNS Server IP Address

Puteți introduce valori numai când adresa serverului DNS te setată la **STATIC**.

Setările rețelei fără fir



1 Communication Mode

Selectați dintre **Ad-hoc** sau **Infrastructure**

2 SSID (Network Name)

Faceți clic pe butonul **Search...** pentru afișarea opțiunilor SSID într-o fereastră separată.

3 Channel

Puteți selecta dintre opțiunile afișate.

4 Authentication Method/Encryption Mode

Metodele de autentificare și criptare compatibile sunt indicate mai jos, la *Mod de comunicație și autentificare/Metode de criptare*.

5 WEP Key

Cheia WEP poate fi setată numai dacă ați selectat WEP ca și metodă de criptare.

6 Passphrase

Puteți seta o parolă (PSK) numai dacă ați selectat WPA-PSK, WPA2-PSK sau WPA-PSK/WPA2-PSK ca metodă de autentificare.

7 User ID/Password

Puteți seta numele de utilizator/parola numai dacă ați selectat LEAP sau FAST ca metodă de autentificare.

8 Display the key and password on-screen

Dacă este selectată această opțiune, cheile și parolele sunt afișate ca text simplu (ne-criptat).

Mod de comunicație și autentificare/Metode de criptare

- Când modul de comunicație este Ad-hoc

Authentication Method	Encryption Mode
Open System	None
	WEP

- Când modul de comunicație este Infrastructură

Authentication Method	Encryption Mode
Open System	None
	WEP
Shared Key	WEP
WPA-PSK	TKIP
	AES
WPA2-PSK	AES
WPA/WPA2-PSK	TKIP
	AES
LEAP	CKIP
EAP-FAST/NONE	TKIP
	AES
EAP-FAST/MS-CHAPv2	TKIP
	AES
EAP-FAST/GTC	TKIP
	AES

! Pentru a selecta opțiuni cu nivel de securitate mai ridicat:



Pentru a accesa verificarea certificatului de server FAST, nu puteți efectua setări din Network Setting Tool. După ce ați configurat imprimanta în vederea conectării la rețea, puteți selecta setările accesând imprimanta dintr-un browser web.

D

Index

A

Administrare online (browser web)	1, 5
Adresa IP	24
Adresă MAC	29, 30, 31
AES	27
APIPA	22, 30
ARP	22, 31
Autentificare	27

B

BOOTP	22, 30
BRAdmin Light	1, 2
BRAdmin Professional	1, 5
Brother Solutions Center	2, 5
Browserul web (HTTP)	5

C

Canale	26
Cheie de rețea	28
Cheie partajată	27
Client DNS	22
Criptare	27
Custom Raw Port	23

D

DHCP	22, 29
------------	--------

E

Expertul pentru instalarea driverelor	1
---	---

I

Identificarea denumirii NetBIOS	22
Imprimarea partajată în rețea	21
Interconectare directă-în-rețea	20

L

LLMNR	23
LPR/LPD	23

M

Masca de subrețea	25
mDNS	23
Modul Ad-hoc	8
Modul infrastructură	7
Monitor stare	1

P

PBC	10
Port 9100	23
Protocol	22
Protocol de transfer hipertext (HTTP)	5

R

RARP	22, 29
Rețea fără fir	6, 26
RFC 1001	29

S

Sistem deschis	27
Sisteme de operare	1
SNMP	23
SSID	26

T

TCP/IP	22
TKIP	27

Z

WEP	27
Wi-Fi Protected Setup™	10
WINS	23
WPA-PSK/WPA2-PSK	27