

## ÚVOD

Děkujeme, že jste si vybrali produkt PT-1230PC. Vaše nová tiskárna štítků P-touch používá program P-touch Editor Lite, který je nainstalován v zařízení. Pro vytváření kreativních štítků již na svůj počítač nemusíte instalovat žádný program ani ovladače. Tento návod obsahuje důležité bezpečnostní informace a jednoduché pokyny pro obsluhu vaší nové tiskárny štítků P-touch. Předtím, než zařízení začnete používat, si tyto pokyny určitě přečtěte a používejte zařízení v souladu s nimi. Máte návod po ruce pro případ, že byste jej v budoucnosti potřebovali. Pokud budete k dispozici novou verzi programu PT-1230PC, tento návod nemusí odrážet aktualizované funkce. Proto můžete zjistit, že program a obsah této příručky se liší.

## Prohlášení o shodě (Pouze Evropa/Turecko)

My, BROTHER INDUSTRIES, LTD., 15-1, Naeshiro-cho, Miho-ku, Nagoya, 467-8561, Japonsko  
prohlašujeme, že tento výrobek splňuje základní ustanovení a další příslušná nařízení Směrnice 2004/108/EC a 2005/32/EC. Adaptér AD-24ES splňuje základní požadavky a další příslušná ustanovení směrnice 2006/95/EC.  
Prohlášení o shodě je na naší webové stránce. Přejděte na <http://solutions.brother.com> -> zvolte oblast (např. Evropa) -> zvolte zemi -> zvolte model -> zvolte „Návody“ -> zvolte Prohlášení o shodě (podle potřeby zvolte jazyk).

## BEZPEČNOSTNÍ OPATŘENÍ

### VAROVÁNÍ

- Pro tento přístroj vždy používejte doporučený adaptér AC (AD-24ES) s uvedeným napětím. Zabráníte tím poškození nebo vzniku poruchy.
- Během bouřek a nebezpečnéhoblesku ihned odpojte síťový kabel a zastavte používání zařízení P-touch. Hrozí nebezpečí, že by po zásahu blesku došlo k elektrickému šoku.
- Adaptér AC nepoužívejte v místech s vysokou vlhkostí, jako jsou koupelny.
- Sítový kabel nepokládejte.
- Na síťový kabel nebo na síťovou zástrčku nepokládejte žádné těžké předměty ani je nepokoupejte. Síťový kabel neohýbejte silou ani za něj netahajte. Při odpovídání kabelu ze zásuvky ho uchopte vždy za zástrčku.
- Vyhnete zabránění požáru nebo zástrčka elektrickým proudem, ujistěte se, že je zástrčka zcela zasunutá do zásuvky. Nepoužívejte zásuvku, která je uvolněna.
- Na přířtový adaptér AC nebo zástrčku nesmí být přiklady, nedotýkejte se jich vřikyma rukama a ujistěte se, že nehrozí poští nápoj.
- Tiskárnu štítků P-touch, adaptér AC ani baterie neresztebně ani neupravujte.
- Při výměně baterie nepoužívejte kovové nástroje, jako jsou kleštiny nebo kovová pera.
- Nevizujte baterie do ohně ani je nevystavujte nadměrné teplotě.
- Pokud při používání nebo mimo něj zaznamenáte neobvyklý zápas, zahřívání, změnu barvy, deformace nebo jakýkoliv jiný neobvyklý jev, odpojte adaptér AC, vyměňte baterie a ukončete používání stroje.

### UPOZORNĚNÍ

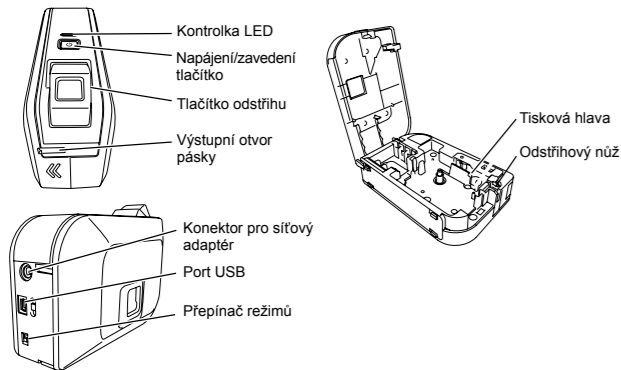
- Nedotýkejte se ostří odštiňovací jednotky ani jakékoli kovové součástky v blízkosti tiskové hlavy; předjetete tak zranění.
- Na páčku odstříhu přilíh netahejte.
- Pokud nebudete tiskárnu štítků P-touch delší dobu používat, vyjměte baterie a odpojte adaptér AC.
- Nepoužívejte společně staré a nové baterie ani nepoužívejte alkalické baterie společně s dalšími typy baterií a dbejte na správnou polaritu. Jinak by mohlo dojít k vycílení baterií nebo k jejich poškození.
- Pokud tiskárna štítků P-touch nebo adaptér AC spadnou nebo do nich něco udeří, může dojít k jejich poškození.
- Se K tiskárně štítků P-touch používejte pouze dodané kabel USB.

### Všeobecné připomínky

- V závislosti na umístění, materiálu nebo okolních podmínkách může dojít k tomu, že se štítek odlepi, nejde odstranit, změni se barva na štítku nebo se přenesne na jiný objekt. Předtím, než štítek nalepíte, zkontrolujte stav a materiál podkladu.
- Nepoužívejte tiskárnu štítků P-touch jiným způsobem nebo k jinému účelu, než jak je to popsáno v tomto návodu. V opačném případě by mohlo dojít k nehodě nebo poškození přístroje.
- V tomto přístroji používejte pouze pásky Brother TZ. Nepoužívejte pásky, které nemají označení TZ.
- Nečistěte přístroj alkoholem nebo jinými organickými rozpouštědly. Používejte pouze jemný, suchý hadřík.
- Tiskové hlavy se nedotýkejte prsty, abyste se nespalili. Při jejím čištění používejte jemnou úlnku (např. vatový tampon).
- Do slotů pro vložení pásky, do napájecího konektoru ani nikam jinam nevklaďte cizí předměty.
- Tiskárnu štítků P-touch ani baterie nevystavujte přímému slunečnímu záření ani dešti, nepokládejte je do blízkosti zdroje tepla nebo horkých přístrojů, nevystavujte je extrémně vysokým ani nízkým teplotám (např. na parkovišti desce nebo pod zadním sklem automobilu), vysoké vlhkosti nebo prachnosti.
- Neokoupejte tiskárnu štítků, když je ve v tiskárně štítků P-touch pracující kazeta. Poškození byste tak tiskovou hlavu.
- Netahajte za pásku, která vychází ze z tiskárny štítků P-touch, jinak by mohlo dojít k poškození kazety a pásky nebo tiskárny štítků P-touch.

## Příprava

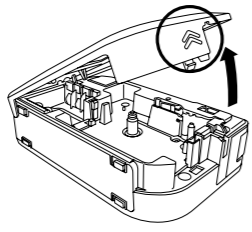
### 1 Přehled názvů částí tiskárny štítků P-touch.



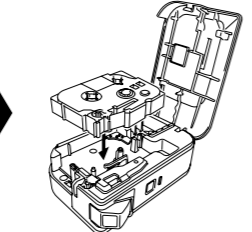
Zařízení PT-1230PC má 2 nastavení přepínače režimů - „EL“ a „E“. Přepínač režimů je při výrobě přednastaven na režim EL pro použití s aplikací P-touch Editor Lite. Pro režim E je nutné si stáhnout aplikaci P-touch Editor 5.0 a požadované ovladače. Podrobnosti o tom, jak si stáhnout aplikaci P-touch Editor 5.0, najdete níže v části „Spuštění aplikace P-touch Editor 5.0“.

### 2 Vložte TZ kazetu s páskou.

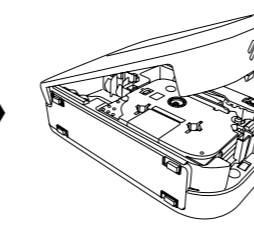
#### 1 Otevřete kryt kazety.



#### 2 Vložte kazetu s páskou.



#### 3 Zavřete kryt kazety.

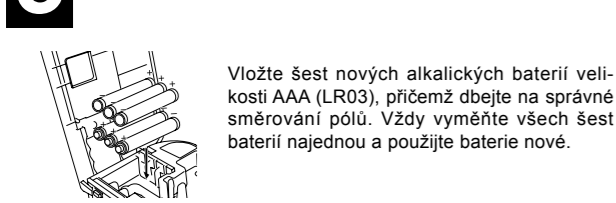


Ujistěte se, že je tiskárna štítků P-touch vypnutá. Otevřete kryt kazety ve směru šípky na obrázku výše a přitom držte stisknutou část krytu kazety označenou „<<“.

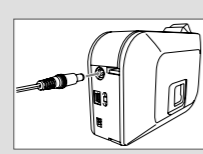
Vložte TZ kazetu s páskou dle obrázku výše.

- Dbejte na správné posuv konce pásky pod vodítko.
- Je-li barvicí páska uvolněná, pootočte ručně ozubeným kolečkem ve směru šípky na kazetě.
- V tiskárně štítků P-touch používejte pouze TZ pásky Brother.
- Pokud budete pásku používat nově, vložte ji, zapněte tiskárnu P-touch a stiskněte a podržte tlačítko Tlačítko Napájení/posuv, abyste pásku posunuli. Potom zatlačte páčku odstíhovacího nože a pásku odstíhnete.

### 3 Zapojte napájení tiskárny štítků P-touch.



Vložte šest nových alkalických baterií velikosti AAA (LR03), přičemž dbejte na správné směrování pólu. Vždy vyměňte všech šest baterií najednou a použijte baterie nové.

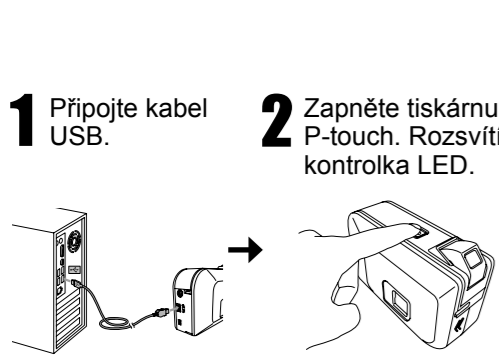


Pokud používáte síťový adaptér (AD-24ES), zasuňte konektor adaptéru na kabelu do zásuvky na spodní straně tiskárny štítků P-touch. Zasuňte síťovou zástrčku kabelu adaptéru do nejbližší elektrické zásuvky.

### Funkce automatického vypnutí

Když tiskárna štítků P-touch pracuje pouze na napájení z baterií, automaticky se vypne, pokud nebude po dobu 20 minut používána. V závislosti na operačním systému nainstalovaném ve vašem počítači se může zobrazit zpráva „**Nebezpečné vypnutí zařízení!**“. Jakákoli zobrazená data se uloží. Po opětovném zapnutí tiskárny štítků klepnutím na ikonu aplikace Editor Lite obnovíte vytváření štítků.

### 4 Připojte kabel USB a spusťte aplikaci P-touch Editor Lite.



**1** Připojte kabel USB.  
**2** Zapněte tiskárnu P-touch. Rozsvítí se kontrolka LED.

**3** Klepněte na P-touch Editor Lite.  
Klepněte na P-touch Editor Lite.  
Klepněte na P-touch Editor Lite.  
Klepněte na P-touch Editor Lite.

**3** Klepněte na Otevřít složku a zobrazí soubory.  
Klepněte na PTLITE10.  
Klepněte na PTLITE10.

**4** Aplikace P-touch Editor Lite se spustí okamžitě.  
Podrobné informace o použití aplikace P-touch Editor Lite najdete na zadní straně tohoto listu.  
Nezapínajte napájení ani neodpojujte tiskárnu během používání aplikace P-touch Editor Lite.

**Doporučeno** Pokud používáte Windows Vista®  
Při prvním připojení zařízení proveďte jeho vyhledání a potom zaškrtněte políčko **Vždy provést tuto akci pro software a hry** v dialogovém okně, které se zobrazí po dokončení vyhledávání. Při příštím připojení tiskárny P-touch se aplikace P-touch Editor Lite spustí automaticky.

### Spuštění aplikace P-touch Editor 5.0

Než zapojíte kabel USB, posuňte přepínač režimů na zadní straně tiskárny P-touch do polohy „E“.

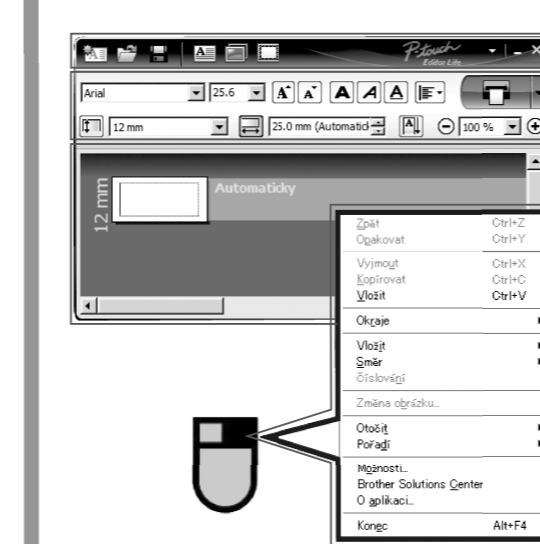
Pokud byste chtěli používat pokročilejší program, který je pro vaši tiskárnu P-touch k dispozici, můžete si z webové stránky společnosti Brother stáhnout aplikaci P-touch Editor 5.0. Tento pokročilý program vám při vytváření štítků umožní využít více funkcí.  
**Nepřipojujte tiskárnu P-touch k počítači před tím, než zahájíte instalaci aplikace P-touch Editor 5.0.**

- 1** Ze stránek společnosti Brother si stáhněte ovladač pro PT-1230PC a P-touch Editor 5.0 a nainstalujte je. Jakmile k tomu budete při této instalaci vyzváni, připojte tiskárnu P-touch k počítači.  
Více informací o instalaci programu najdete na adrese <http://solutions.brother.com/>
- 2** Spusťte aplikaci P-touch Editor 5.0.  
Klepněte na ikonu zástupce programu vyskytnou (P-touch Editor 5.0).  
Klepněte na položku P-touch Editor 5.0 v části **Všechny programy** v nabídce **Start**.
- 3** Začněte používat aplikaci P-touch Editor 5.0.  
Pokud se při používání programu vyskytnou potíže, využijte nápovědu, která je v aplikaci P-touch Editor 5.0 k dispozici.

## Jak odpojit tiskárnu P-touch

- Ukončete aplikaci P-touch Editor Lite klepnutím na symbol vpravo nahore.
- Chcete-li tiskárnu odpojit, klepněte na ikonu na hlavním panelu počítače (zobrazení), nebo (zobrazení), nebo (zobrazení).
- Klepněte na možnost **Bezpečně odebrat Velkokapacitní paměťové zařízení USB-jednotka**.  
Bezpečně odebrat Velkokapacitní paměťové zařízení USB - jednotka (G:)
- Když se zobrazí **Zařízení lze nyní bezpečně odebrat z počítače**, vypněte tiskárnu P-touch a odpojte kabel USB.

## P-touch Editor Lite



Ikona	Funkce
	Zobrazí nové okno pro vytvoření nového štítku.
	Otevře uložený soubor v aplikaci P-touch Editor Lite.
	Uloží data do počítače atd., ale ne do tiskárny štítků.
	Vloží nové textové pole (vhodné pro vytváření štítků s jedním i více řádky textu).
	Vloží obrázek do štítku. <b>Ze souboru:</b> Vloží obrázek uložený na vašem počítači. <b>Zachycení obrazovky:</b> Vloží vybranou oblast obrazovky počítače jako grafiku. <b>Symbol:</b> Vloží jeden z integrovaných symbolů vašeho počítače.
	Vloží rámeček.
	Zobrazí nabídku. Nabídka obsahuje všechny funkce aplikace P-touch Editor Lite.
	Minimalizuje aplikaci P-touch Editor Lite.
	Ukončí aplikaci P-touch Editor Lite.

## Panel vlastností

Ikona	Funkce
	Klepnutím na volbu  změníte písmo. Klepnutím na volbu , zadáte velikost písma. Velikost písma můžete změnit o jednu úroveň nahoru nebo dolů klepnutím na  nebo .
	Určuje styl písma: tučné  kurzíva  podtržené
	Určuje zarovnání textu v textovém poli.
	Nastavuje šířku pásky. Klepnutím na volbu  provedete automatickou detekci šířky vložené pásky.
	Nastavuje délku pásky. Klepnutím na  provedete automatickou úpravu délky štítku tak, aby se na něj vešel zadaný text.
	Nastavuje ruší svislou orientaci štítku.
	Klepnutím na volbu  nastavíte měřítko zobrazení pro Zobrazení štítku. Měřítka zobrazení můžete také změnit klepnutím na  nebo .
	Klepnutím na volbu  provedete normální tisk nebo klepnutím na volbu  provedete tisk s volbami. <b>Zrcadlový tisk:</b> Výstákné zrcadlový obráz štítku. <b>Značka:</b> Výstákné odstíhovací značky, které jasne vyznačí, kde by se štítky měly ručně odstíhnut při tisku sady štítků nebo v případě nenastavení okrajů pásky. <b>Kopie:</b> Výstákné více kopií štítku.

## 3 Zobrazení štítku

Zobrazení	Funkce	Zobrazení	Funkce
	Toto zobrazení štítku se objeví po spuštění programu. V levé části návrhu štítku je zobrazena stávající nastavená šířka pásky. Když je vpravo zobrazen nápis „Auto“, délka pásky bude automaticky upravena podle délky textu.		Vložená textová pole, obrázky a rámečky jsou považovány za objekty. Objekty jsou obklopeny úchopovými body (označenými osmi modrými body). Tyto úchopové body se zobrazí po vložení textových poli, obrázků a rámečků.
	Chcete-li ručně změnit délku a šířku štítku, můžete potáhnout hranici štítku. Posuňte kurzor na hranici oblasti štítku. Jakmile se zobrazí modrá linka, upravte rozměr na požadovanou délku nebo šířku.		Ukazuje, že je vybrán objekt.
	Můžete upravit velikost okna aplikace P-touch Editor Lite. Jednoduše posuňte kurzor k okrajům aplikace P-touch Editor Lite a jakmile se kurzor změni v šípku, stáhnutím upravte velikost okna.		Když se kurzor dostane na úchopový bod, změni se na šípku. Tažením můžete změnit velikost objektu.
	Při přesunování objektů se někdy zobrazí vodítka. Zobrazí se, když je objekt zarovnán k levému, pravému, hornímu nebo dolnímu okraji tiskové oblasti nebo když je uprostřed. Na obrázku vlevo vodítka ukazují, že objekt je uprostřed v horního okraje pásky.		Objekty můžete přesunout tažením, když se kurzor změni na nízkýy kříž. V hranice textových objektů se kurzor změni pouze na nízkýy kříž.

## 4 Další funkce (dostupné v nabídce, která se zobrazí po klepnutí pravým tlačítkem myši)

Nabídka	Provedte
<b>Zpět</b>	Klepnutím na <b>Zpět</b> vracíte zpět poslední operaci. Klepnutím na <b>Opakovat</b> provedete znovu operaci, která byla vrácena zpět.
<b>Vymout</b>	Vyberete oblast textu (nebo objekt), který chcete vymout nebo kopírovat a vyberete možnost <b>Vymout</b> nebo <b>Kopírovat</b> .
<b>Vložit</b>	Klepnutím na cílovou oblast a vyberete možnost <b>Vložit</b> .
<b>Okraje</b>	Nastavíte délku prázdného prostoru na obou stranách štítku ( <b>Velké</b> nebo <b>Malé</b> ).
<b>Vložit</b>	Klepněte na volbu <b>Vložit</b> . Vybráním volby <b>Textové pole</b> vložte text do štítku. Vybráním volby <b>Ze souboru</b> vložte obrázek uložený v počítači. Vybráním volby <b>Zachycení obrazovky</b> vložte vybranou oblast obrazovky počítače. Vybráním volby <b>Symbol</b> vložte jeden z symbolů obsažených ve vašem počítači. Vybráním volby <b>Rámeček</b> vložte jeden z integrovaných rámečků aplikace P-touch Editor Lite.
<b>Směr</b>	Vyberete textový objekt a klepnutím na volbu <b>Vodorovný text</b> nebo <b>Svislý text</b> změnié orientaci štítku.
<b>Číslování</b>	Vyberete v textu číslo nebo znak a klepnutím na volbu <b>Číslování</b> postupně zvyšujete číslo na každém štítku. Klikněte na tlačítko <b>Vpravo od tlačítka Tisk</b> a klikněte na <b>Možnosti tisku</b> . Zastkněte pole <b>Číslování</b> a zadejte počet štítků, které se tisknou, do pole <b>Čísle</b> . Klikněte na tlačítko <b>Tisk</b> .
<b>Změna obrázku</b>	Vyberete obrázek a klepnutím na volbu <b>Změna obrázku</b> nahradíte současný obrázek jiným.
<b>Otočit</b>	Provedte rotaci objektů o 0°, 90°, 180° nebo 270°.
<b>Pořadí</b>	Vyberete jeden z objektů a klepněte na volbu <b>Pořadí</b> , potom vybráním volby <b>Přenést do popředí</b> , <b>Odeslat zpět</b> , <b>Přenést vpřed</b> nebo <b>Odeslat vzad</b> nastavíte pořadí každého objektu ve vrstvě.
<b>Možnosti</b>	Klepněte na volbu <b>Možnosti</b> . Vybráním polohy <b>mm (mm)</b> nebo <b>palce (in)</b> provedete nastavení jednotek měření. Vyberete jazyk pro P-touch Editor Lite. Aplikaci restartujte, abyste uplatnili nově vybraný „Jazyk“. Vybráním polohy <b>Pro vytisknutí zobrazit novou hodnotu</b> nebo <b>Pro vytisknutí nastavit znovu původní hodnoty</b> nastavíte volbu číslování.
Brother Solutions Center O aplikaci Konec	Klepnutím na volbu <b>Brother Solutions Center</b> přejděte na webovou stránku, kde získáte pomoc, informace nebo si můžete stáhnout aplikaci P-touch Editor 5.0. Klepnutím na volbu <b>O aplikaci</b> můžete zjistit vezi aplikace P-touch Editor Lite. Klepnutím na volbu <b>Konec</b> ukončete aplikaci P-touch Editor Lite.

## Vytváření štítků

**Úprava levého a pravého okraje vašeho štítku**

Jak snížit velikost okraje.  
Velké ABCD  
Malé ABCD

**1** Když jsou okraje nastaveny na **Velké** (výchozí nastavení), výslednou se štítky s přibližně 25mm okrajem na každé straně tištěného textu. Chcete-li okraje zmenšit, změňte nastavení na **Malé**.

**2** Klikněte na pravé tlačítko myši a v nabídce vyberte **Okraje**. Změňte nastavení na **Malé**.

**3** Zadejte požadovaný text a klikněte na tlačítko **Tisk**. Páska se posune a zobrazí se značky pro odstíhnutí, kde by se páska měla ručně odstíhnut s ohledem na malé okraje.

**1** Vyberte velikost pásky a zadejte požadovaný text. Vložte několik mezer a potom klepněte na tlačítko **Auto**.

**2** Zadejte požadovaný text a stiskněte tlačítko **ENTER**. Zadejte požadovaný text na druhý řádek.

**3** Klepněte na **Symbol** pod ikonou . V zobrazeném dialogovém okně vyberte symbol, který chcete zadat.

**4** Klepněte na tlačítko **Tisk**.

## Odstraňování problémů

Problém	Řešení
Když aplikaci P-touch Editor Lite zavru, jak ji mohu opět spustit, je-li zařízení stále zapnuté?	Existují tři způsoby, jak je možné opětovně spustit. Provedete jakýkoli z následujících kroků: • Vypněte tiskárnu P-touch a potom ji znovu zapněte. • Odpojte a znovu zapojte kabel USB, zatímco je tiskárna zapnutá. • Spusťte P-touch Editor Lite z nabídky <b>Počítač</b> .
Kontrolka LED bliká.	To je chybaová zpráva. Sikněte tlačítko Napájení/zavedení, abyste chybovou zprávu vymazali. Pokud i potom bude blikat kontrolka LED, obraťte se prosím na Zákaznický servis Brother s žádostí o pomoc.
Nemohu tiskárnu P-touch zapnout.	Zkontrolujte, zda jsou správně vloženy baterie nebo zda je bezpečně zapojen doporučený napájecí adaptér.
Nemohu ukončit P-touch Editor Lite.	Zkontrolujte, zda se nezobrazila chybová zpráva, a pokud ano, pokuste se problém odstranit. Vezměte prosím na vědomí, že P-touch Editor Lite není možné ukončit v průběhu tisku štítku.
Přes vytištěný štítek se zobrazuje prázdné vodorovná linka.	Průhy nebo nekvalitní značky na vytištěných štítkách obvykle znamenají to, že je značičná tisková hlava. Vybíráte tiskovou hlavu pomocí vatového tamponu nebo vložte kazetu pro čištění tiskové hlavy (TZ-CL3). • Nedotýkejte se tiskové hlavy přímo prsty.
Štítek je obtížné odstíhnut.	Očistěte čepel odstíhovacího nože pomocí vatového tamponu navlhčeného alkoholem. • Nedotýkejte se čepce odstíhovacího nože přímo prsty.

## Systémové požadavky na počítač

Položka	Specifikace
Operační systém	Windows® XP/Windows Vista®/Windows® 7
Systémová paměť	Windows® XP: více než 128 MB Windows Vista®: více než 512 MB Windows® 7: více než 1 GB (32bitový) nebo 2 GB (64bitový)
Rozhraní	Port USB (protokol USB, 1.1 nebo 2.0)
Grafická karta	SVGA

## Příslušenství (Dodávky se mohou podle distribučních oblastí lišit.)

Příslušenství	Skladová č.
Kazety s páskou	Páska Brother TZ (šířka) : 3,5 mm, 6 mm, 9 mm, 12 mm
Sítový adaptér	AD-24ES
Jednotka odstříhu	TC-5 (náhradní)

Pokud se odstíhový ruz částým používaným otupí a páska proto není hladce odstíhávána, vyměňte jednotku nože odstříhu za novou (skladová č. TC-5), kterou získáte u autorizovaného prodejce firmy Brother.

### UPOZORNĚNÍ

Nedotýkejte se čepce odstíhovacího nože přímo prsty.

## Federal Communications Commission (FCC) Declaration of Conformity (For USA Only)

Responsible Party: Brother International Corporation 100 Somerset Corporate Boulevard  
Bridgewater, NJ 08807-0911 USA  
TEL (908) 704-1700

declares that the product: Product Name: P-touch Labeler PT-1230PC  
Model Number: PT-1230PC  
This device complies with Part 15 of the FCC Rules. Operation is subject to the following two conditions: (1) this device may not cause harmful interference, and (2) this device must accept any interference received, including interference that may cause undesired operation.

This equipment has been tested and found to comply with the limits for a Class B digital device, pursuant to Part 15 of the FCC Rules. These limits are designed to provide reasonable protection against harmful interference in a residential installation. This equipment generates, uses and can radiate radio frequency energy and, if not installed and used in accordance with the instructions, may cause harmful interference to radio communications. However, there is no guarantee that interference will not occur in a particular installation. If this equipment does cause harmful interference to radio or television reception, which can be determined by turning the equipment off and on, the user is encouraged to try to correct the interference by one or more of the following measures:  
-Reorient or relocate the receiving antenna.  
-Increase the separation between the equipment and receiver.  
-Connect the equipment into an outlet on a circuit different from that to which the receiver is connected.

-Consult the dealer or an experienced radio/TV technician for help.  
-Changes or modifications not expressly approved by Brother Industries, Ltd. could void the user's authority to operate the equipment.  
-The enclosed interface cable should be used in order to ensure compliance with the limits for a Class B digital device.