

KÄYTTÖOPAS

Kansainvälinen ENERGY STAR® -merkintä
Kansainvälisen ENERGY STAR® -ohjelman tarkoitus on edistää energiaa säästävien toimistolaitteiden kehittelyä ja yleistymistä.
Brother Industries, Ltd. takaa ENERGY STAR® -kumppanina, että tämä tuote täyttää ENERGY STAR® -energiansäästöohjelman vaatimukset.



JOHDANTO

Kiitos, että valitsit PT-2430PC:n.
Uudessa P-touch-tarrakirjoittimessa käytetään P-touch Editor Lite -ohjelmistoa, joka on valmiiksi asennettuna tarrakirjoittimessa. Edustavien tar- rojen luonti ei edellytä ohjelmistojen tai ajurien asentamista tietokoneellesi.
Tämä käyttöohje sisältää tärkeitä tietoja varotoimenpiteistä ja uuden P-touch-tarrakirjoittimesi yksinkertaiset käyttöohjeet.
Lue ohjeet ennen käyttöä ja käytä tuotetta ohjeiden mukaan. Pidä tämä käyttöohje helposti saatavilla tulevaa tarvetta varten. Jos PT-2430PC- ohjelmistosta julkaistaan uusia versioita, tämä käyttöopas ei välttämättä kata päivitettyjä ominaisuuksia. Siksi tämän oppaan sisältö ja ohjelmisto voivat poiketa toisistaan.

Vaatimustenmukaisuusvakuutus (Vain Eurooppa)

BROTHER INDUSTRIES, LTD.,
15-1, Naeshiro-cho, Mizuho-ku, Nagoya, 467-8561, Japani,
ilmoittaa, että tämä tuote ja verkkolaite ovat Euroopan yhteisössä voimassa olevien kaikkien asianmukaisten direktiivien ja säädösten olennaisten vaatimusten mukaiset.
Vaatimustenmukaisuusvakuutus voidaan ladata WWW-sivustostamme. Käy osoitteessa <http://solutions.brother.com> -> valitse alue (esimerkiksi Europe) -> valitse maa -> valitse laitteen malli -> valitse "Käyttöohjeet" -> valitse "Vaatimustenmukaisuusvakuutus" (*valitse kieli tarvittaessa).

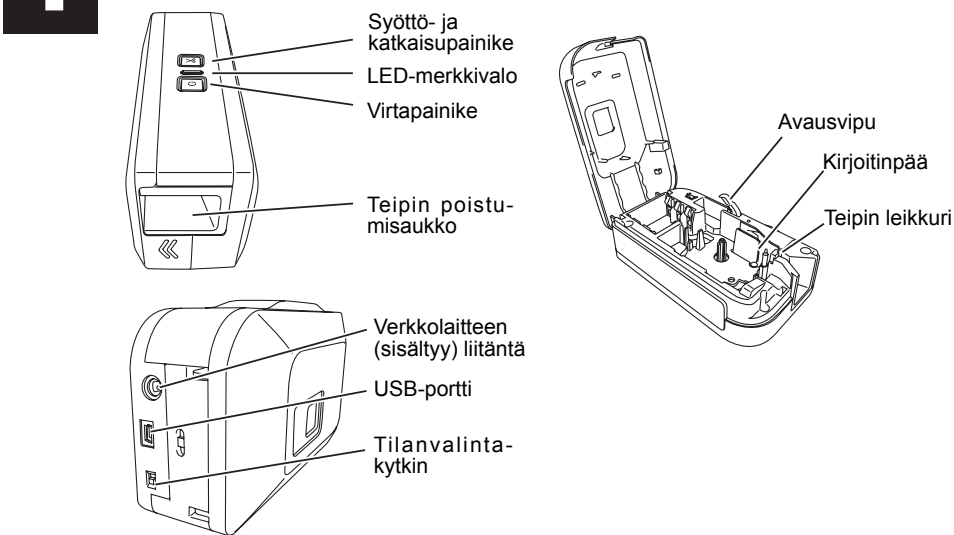
VAROTOIMENPITEET

- VAROITUS**
 - Käytä vain tälle laitteelle suunniteltua jännitelähdettä tai verkkolaitetta (AD-24ES) vaurioiden tai toimintahäiriöiden estämiseksi.
 - Irrota ukonilman aikana virtajohto välittömästi ja lopeta P-touchin käyttäminen.
 - Älä käytä verkkolaitetta erittäin kosteissa paikoissa, kuten kylpyhuoneissa.
 - Älä ylikuormita virtajohtoa.
 - Älä aseta raskaita esineitä virtajohtoon tai virtapistokkeen päälle alaka vahingoita niitä. Älä taivuta tai vedä väkisin virtajohtoa. Kun irrotat virtajohtoa pistorasiasta, tartu aina virtapistokkeeseen.
 - Tulipalon tai sähköiskun estämiseksi varmista, että virtapistoke on työnnetty kunnolla pistorasiaan. Älä käytä löysällä olevaa pistorasiaa.
 - Älä kastele laitetta/verkkolaitetta/virtapistoketta esimerkiksi koskettamalla sitä märillä käsillä tai roiskuttamalla juomaa laitteeseen päälle.
 - Älä pura tai muunna P-touch-tarrakirjoitinta, verkkosovitinta tai paristoja.
 - Älä käytä metalliesineitä kuten pihtejä tai metallista kynää paristoja vaihtaessasi.
 - Älä heitä akkua tuleen tai kuumenna sitä.
 - Irrota verkkolaite, poista paristot ja lopeta käyttö välittömästi, jos huomaat epänormaalia hajua, lämpöä, värin tai muodon muutoksia tai mitä tahansa epätavallista käytön tai säilytyksen aikana.
- HUOMIO**
 - Vammojen välttämiseksi älä kosketa leikkurin terää tai mitään kirjoituspään lähellä olevaa metalliosaa.
 - Poista paristot ja irrota verkkosovitin, jos et aio käyttää tarrakirjoitinta pitkään aikaan.
 - Älä käytä vanhoja ja uusia paristoja yhdessä, äläkä alikaliparistoja ja muun tyyppisiä paristoja yhdessä. Aseta paristot napaisuusmerkintöjen mukaisesti. Muutoin paristot voivat vuotaa tai vaurioitua.
 - Vaurioitumisen ja rikkoutumisen välttämiseksi älä pudota P-touch-tarrakirjoitinta tai verkkosovitinta tai kohdista niihin iskuja.
 - Käytä vain P-touch-tarrakirjoittimen mukana toimitettavaa USB-kaapelia.

Yleisluontoisia varotoimenpiteitä
• Riippuen paikasta, materiaalista ja ympäristöolosuhteista, tarra saattaa irrota tai liimautua kiinni pysyvästi, tarran väri saattaa muuttua tai tarttua toisiin esineisiin. Ennen kuin käytät tarroja, tarkista ympäristö ja pintamateriaali.
• Älä käytä P-touch-tarrakirjoitinta muulla kuin tässä käyttöohjeessa kuvatulla tavalla tai muuhun kuin kuvattuun tarkoitukseen. Se saattaa johtaa onnettomuuksiin tai vahingoit- taa laitetta.
• Käytä tässä tulostimessa Brother TZe -nauhoja.
• Älä puhdista laitetta alkoholilla tai vastaavilla orgaanisilla liuottimilla. Käytä pehmeää, kuivaa liinaa.
• Älä koskaan koske kirjoitinpäähän sormillasi, jotta et saa palovammoja. Puhdista kirjoitinpää pehmeällä liinalla tai esimerkiksi vanupuikolla.
• Älä laita vieraita esineitä teipin ulostuloukkioon tai verkkolaitteen liitimeen tms.
• Älä aseta P-touch-tarrakirjoitinta tai paristoja suoraan auringonvaloon tai sateeseen, lämmönlähteiden tai muiden kuumien laitteiden läheisyyteen tai paikkaan, jossa ne altis- tuvat erittäin korkeille tai alhaisille lämpötiloille (kuten auton kojelaudalle tai takaikkunalle), suurelle kosteudelle tai pölylle.
• Älä yritä tulostaa tarroja, kun P-touch-tarrakirjoittimessa on tyhjä kasetti. Tämä vaurioittaa kirjoitinpäätä.
• Älä vedä P-touch-tarrakirjoittimesta syötettävää teippiä, muutoin kasetti tai tarrakirjoitin voi vaurioitua.

Valmistelut

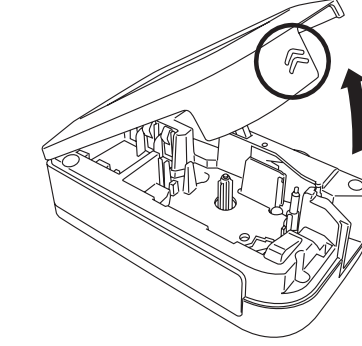
1 P-touch-tarrakirjoittimen osat.



PT-2430PC-tarrakirjoittimessa on kaksi tilavalitsimen asetusta – EL ja E. Tilanvalintakytkin on tehtaalla esiasetettu EL-tilaan käytettäväksi P-touch Editor Lite -ohjelmiston kanssa. Käytä E-tilaa P-touch Editor 5.0 -ohjelmiston, edistyneiden tarraohjelmistojen ja vaadittavien ajureiden lataamiseen. Lisätietoja P-touch Editor 5.0 -ohjelmiston lataamisesta on oheisella CD-levyllä. Katso lisätietoja P-touch Editor 5.0:n asentamisesta kohdasta "P-touch Editor 5.0:n käynnistäminen".

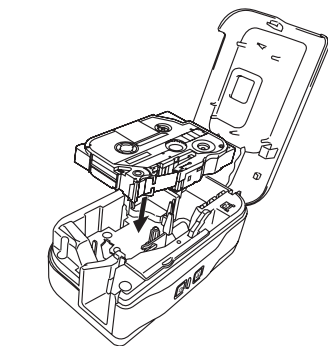
2 Asenna teippikasetti.

1 Avaa kasettikote- lon kansi.



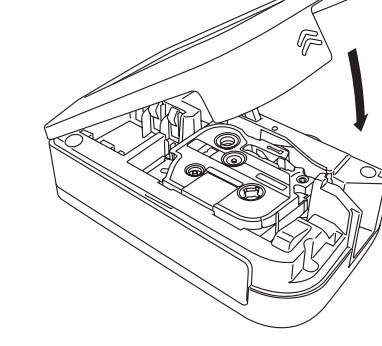
Tarkista, että P-touch-tarrakirjoitti- men virta on katkaistu. Avaa kaset- tikotelon kansi yllä olevan kuvan nuolen osoittamalla tavalla ja paina kasettikotelon kannen kohtaa "<<".

2 Aseta kasetti koteloon.



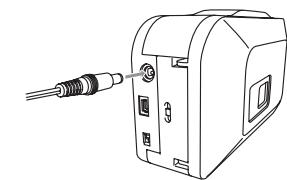
Aseta teippikasetti kuvan osoitta- malla tavalla.

3 Sulje kasettikote- lon kansi.

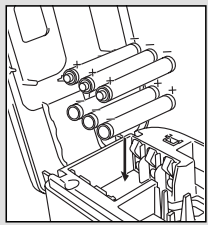


- Varmista, että tarranauhan pää on syötetty kunnolla ohjainten alle.
- Jos tarranauha on löysällä, kiristä se kiertämällä hammasratasta sormella kasetissa olevan nuolen suuntaan.
- Käytä tässä tulostimessa Brother TZe -nauhoja.
- Kun käytät teippiä ensimmäistä kertaa, asenna teippi, kytke P-touch-tarrakirjoittimeen virta ja paina syöttö- ja katkaisupainiketta katkaistak- sesi teipin.
- Varmista, että avausvipu on ylhäällä, kun suljet teippikotelon kan- nen. Teippikotelon kantta ei voida sulkea, jos avausvipu on alhaalla.

3 Kytke P-touch-tarrakirjoitin virtalähteeseen.



Jos käytät lisävarusteena saatavaa verkko- laitetta (AD-24ES), aseta sovittimen pistoke P-touch-tarrakirjoittimen pohjassa olevaan liitäntään. Aseta pistoke lähimpään vakio- mal- liseen pistorasiaan.



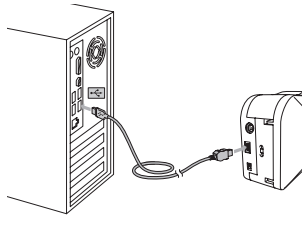
Jos käytät paristoja P-touch-tarrakir- joittimessa, asenna kuusi uutta AA-ko- koista alkaliparistoa (LR6) paikoilleen. Varmista, että paristojen navat ovat oikeaan suuntaan. Vaihda aina kaikki kuusi paristoa samalla kertaa uusiin.

Automaattinen virrankatkaisutoiminto

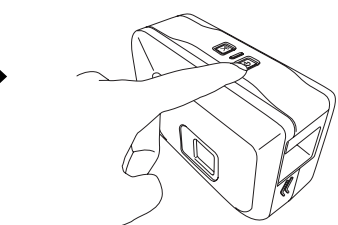
Kun P-touch-tarrakirjoitin saa virtaa ainoastaan paristoista, laite sammuu automaattisesti, jos sitä ei käytetä 20 minuut- tiin. Ilmoitus **"Laitetta ei ole poistettu"** saattaa tulla näkyviin tietokoneen käyttöjärjestelmän mukaan. Kaikki näytön tiedot tallennetaan. Kun kytket virran tarrakirjoittimeen uudelleen, napsauta Editor Lite -kuvaketta palataksesi luomaasi tarraan.

4 Liitä USB-kaapeli ja käynnistä P-touch Editor Lite.

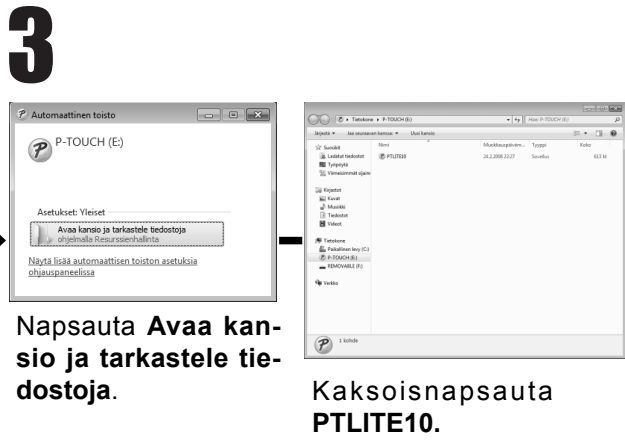
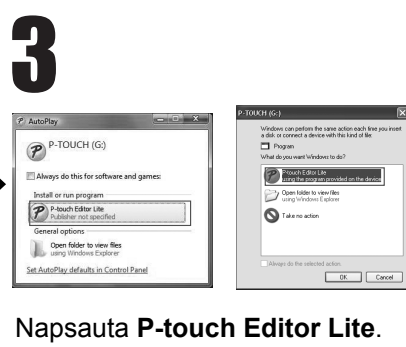
1 Liitä USB-kaa- peli.



2 Kytke virta P-touch- tarrakirjoittimeen. LED- merkkivalo syttyy.

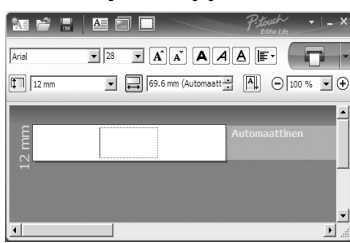


Seuraavat näytöt vaihte- levat tietoko- neen käyttö- järjestelmän mukaan.



P-touch Editor Lite -ohjelmiston käynnistyminen kestää tavallista pitempään, kun tarrakirjoitin kytke- tään tietokoneeseen ensimmäistä kertaa. Jos ohjelmisto ei käyn- nisty automaattisesti, kun kytket laitteen, voit käynnistää sen valitse- malla **Oma tietokone** Käynnistä P-touch Editor Lite kaksoisnapsaut- tamalla **PTLITE10. EXE.**

4 P-touch Editor Lite käynnistyy välittömästi.



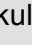


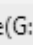
Älä katkaise virtaa tai irrota tarrakirjoitinta käyttäessä P-touch Editor Lite -ohjelmistoa.

Suositellaan

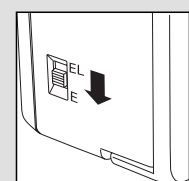
Kun käytössä on Windows Vista®

Kun kytket laitteen ensimmäistä kertaa, suorita tarkistus ja valitse **Tee tämä aina sisältötyypille ohjelmistot ja pelit-** valintaruutu valintaikkunasta, joka tulee näyttöön tarkistuk- sen jälkeen. P-touch Editor Lite käynnistyy automaattisesti, kun käynnistät P-touch-tarrakirjoittimen seuraavan kerran.

P-touch-tarrakirjoittimen irrottaminen

- Poistu P-touch Editor Lite -ohjelmistosta napsauttamalla oi- keassa yläkulmassa olevaa  -kuvaketta.
- Kytke tarrakirjoitin irti napsauttamalla tietokoneen tehtävä- palkissa kuvaketta  tai .
- Napsauta **Poista USB-massamuistilaitte turvallisesti**  Poista USB-massamuistilaitte(G:) turvallisesti
- Kun **Tämä laite voidaan nyt poistaa turvallisesti tietoko- neesta.** tulee näyttöön, katkaise P-touch-tarrakirjoittimen virta ja irrota USB-kaapeli.

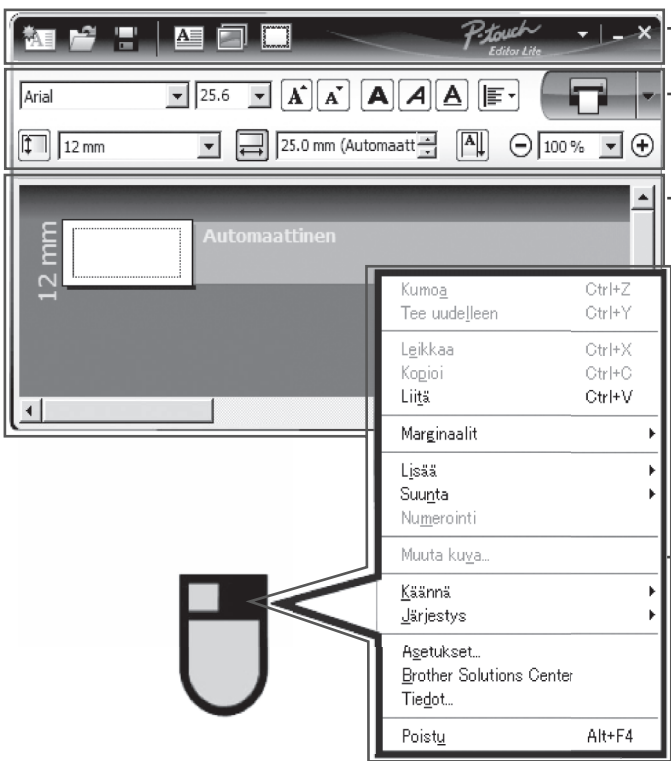
P-touch Editor 5.0:n käynnistäminen



Siirrä P-touch-tarrakirjoit- timen takaosassa oleva tilanvalintakytkin E-ase- noon, ennen kuin liität USB- kaapelin.

Jos haluat käyttää P-touch-tarrakirjoittimeen saatavissa olevaa edistyneempää ohjelmistoa, voit asentaa P-touch Editor 5.0 -ohjelmiston mukana toimitetulta CD-ROM-levyllä. Tämän laa- jemman ohjelmiston tarranmuokkaustoiminnot ovat monipuolisemmat.
Älä liitä P-touch-tarrakirjoitinta tietokoneeseesi, ennen kuin aloitat P-touch Edi- tor 5.0-asennuksen. Lisätietoja P-touch Editor 5.0 -ohjelmiston asentamisesta on mukana toimitetun CD-ROM-levyn asennusoppaassa.

P-touch Editor Lite



1 Komentotyökalurivi

Kuvake	Toiminto
	Avaa uuden tarranluonti-ikkunan.
	Avaa tallennetun tiedoston P-touch Editor Lite -ohjelmistolla.
	Tallentaa tiedot esimerkiksi tietokoneellesi, mutta ei tarrakirjoittimeen.
	Avaa uuden tekstikentän (kätevä sekä yksi että kaksi tekstiriviä sisältävien tarrojen luomiseen).
	Lisää kuvan tarralle. Tiedostosta: lisää näyttöä valitun alueen kuvana. Ruudun kaappaus: lisää näyttöä valitun alueen kuvana. Symboli: lisää jonkin tietokoneen omista symboleista.
	Lisää kehyksen.
	Näyttää valikon. Valikko sisältää kaikki P-touch Editor Lite -ohjelmiston toiminnot.
	Pientää P-touch Editor Lite -ikkunan.
	Poistuu P-touch Editor Lite -ohjelmistosta.

2 Tekstityökalurivi

Kuvake	Toiminto
	Muuta fonttia napsauttamalla.
	Muuta fontin kokoa napsauttamalla.
	Voit säätää fontin kokoa yhden koon ylös- tai alaspäin napsauttamalla. Määrittää fontin tyylin: Lihavointi Kursivoitu Alleviivattu
	Määrittää tekstin kohdistuksen tekstikentässä.
	Asettaa teipin leveyden. Napsauta havaitaksesi automaattisesti syötetyn teipin leveyden.
	Asettaa teipin pituuden. Napsauta niin teipin pituus säädetään automaattisesti syötetyn tekstin mukaan.
	Asettaa/peruuttaa tarran suunnan pystyasentoon.
	Määritä tarranäkymän zoomaus napsauttamalla. Voit myös muuttaa zoomausta napsauttamalla tai.
	Napsauta, kun haluat tulostaa normaalisti tai, kun haluat määrittää asetukset. Automaattinen katkaisu: Tarrat katkaistaan automaattisesti tulostuksen jälkeen. Ketjutulostus: Käyttää vähiten tarranauhaa tulostettaessa useita tarroja samanaikaisesti. Viimeisenä tulostettua tarraa ei katkaista. Katkaise viimeinen tarra painamalla Syöttö- ja katkaisupainiketta. Erikoisteippi: Valitsee käyttäessäsi teippiä, jota ei voida leikata tällä leikkurin terällä, esimerkiksi kangasteippiä tai lujasti tarttuvaa teippiä. Peilitulostus: Tulostaa peilikuvan tarrasta. Kopiot: Tulostaa tarrasta useita kopioita.

3 Tarranäkymä

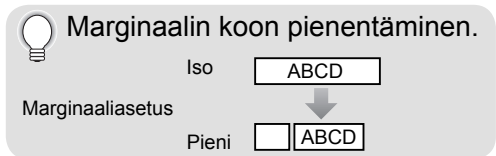
Näyttö	Toiminto	Näyttö	Toiminto
	Tämä tarranäkymä näytetään, kun ohjelmisto käynnistyy. Teipin nykyinen leveys näkyy tarran kuvan vasemmalla puolella. Kun "Auto" näkyy oikealla, teipin pituus säädetään automaattisesti tekstin pituuden mukaan.		Syötettyjä tekstikenttiä, kuvia ja kehyksiä käsitellään objekteina. Objekteja ympäröi kahvat (kahdeksan sinistä pistettä). Kahvat tulevat näkyviin, kun tekstikenttiä, kuvia ja kehyksiä syötetään.
	Voit muuttaa tarran pituutta ja leveyttä manuaalisesti vetämällä tarran reunoja. Siirrä kohdistin tarran alueen reunan. Kun sininen viiva ilmestyy, vedä se haluttuun pituuteen tai leveyteen.		Osoittaa, että kohde on valittu.
	Voit säätää P-touch Editor Lite -ikkunan kokoa. Siirrä kohdistin P-touch Editor Lite -ikkunan reunan yli ja säädä kokoa vetämällä, kun kohdistin muuttuu nuoleksi. Voit muuttaa objektin kokoa vetämällä.		Kohdistin muuttuu nuoleksi, kun se siirretään kahvan yli. Voit muuttaa objektin kokoa vetämällä.
	Näyttöön tulee joskus suuntaviivat, kun objekteja liikutetaan. Ne näkyvät, kun objekti kohdistetaan tulostettavan alueen vasempaan tai oikeaan reunaan, sen ylä- tai alareunaan tai keskelle. Vasemmalla olevassa kuvassa suuntaviivat osoittavat, että objekti on keskitetty teipin yläreunaan.		Voit siirtää objekteja vetämällä, kun kohdistin on ristioisittimen muotoinen. Tekstiobjektien kohdalla kohdistin muuttuu ristioisittimeksi objektin rajan toisella puolella.

4 Muut toiminnot (valittavissa hiiren kakkospainiketta napsauttamalla esiin tulevasta valikosta)

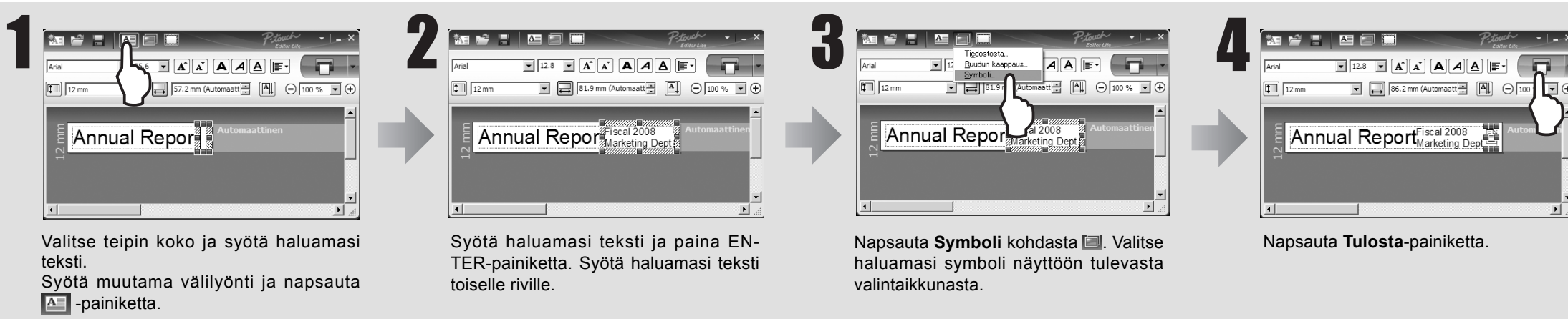
Valikko	Toimi näin
Kumoa Tee uudelleen	Peru edellinen toiminto napsauttamalla Kumoa . Tee peruttu toiminto uudelleen napsauttamalla Tee uudelleen .
Leikkaa Kopioi Liitä	Valitse tekstialue (tai objekti), jonka haluat leikata tai kopioida ja valitse Leikkaa tai Kopioi . Valitse kohdealue ja valitse Liitä .
Marginaalit	Määritä tarran molemmille puolille tulevan tyhjän tilan pituus (Iso tai Pieni).
Lisää	Napsauta Lisää . Syötä teksti tarran valitsemalla Tekstiruutu . Syötä tietokoneelle tallennettu kuva valitsemalla Tiedostosta . Syötä tietokoneen näytön valittu alue valitsemalla Ruudun kaappaus . Syötä jokin tietokoneen omista symboleista valitsemalla Symboli . Syötä jokin P-touch Editor Litin omista kehyksistä valitsemalla Kehys .
Suunta	Valitse objektiteksti ja muuta tarran suuntaa napsauttamalla joko Vaakateksti tai Pystyteksti .
Numerointi	Valitse tekstissä oleva numero tai merkki ja napsauta Numerointi siirtääksesi aina seuraavan numeron jokaiseen tarran. Napsauta Tulosta -painikkeen oikealla puolella olevaa painiketta ja napsauta sitten Tulostusasetukset . Valitse Numerointi ja syötä sitten tulostettavien tarrojen määrä kenttään Lukumäärä . Napsauta Tulosta -painiketta.
Muuta kuva	Valitse kuva ja vaihda nykyinen kuva napsauttamalla Muuta kuva .
Käännä	Käännä objekteja 0° , 90° , 180° tai 270° .
Järjestys	Valitse jokin objekti ja napsauta Järjestys , valitse sitten Tuo eteen , Vie taakse , Tuo eteenpäin tai Vie taaksepäin asettaaksesi jokaisen objektin järjestyksen kerroksessa.
Asetukset	Napsauta Asetukset . Valitse mittayksikköasetukseksi joko mm (mm) tai tuumat (in) . Valitse P-touch Editor Lite -ohjelman kieli. Ota valittu uusi "Kieli" käyttöön käynnistämällä sovellus uudelleen. Valitse joko Näytä uusi arvo tulostuksen jälkeen tai Palauta alkuperäiset arvot tulostuksen jälkeen asettaaksesi numerointivalinnan.
Brother Solutions Center Tiedot Poistu	Napsauta Brother Solutions Center siirtyäksesi Internet-sivustoon, josta löydät ohjeita ja tietoja. Lue lisää P-touch Editor Lite -versiosta napsauttamalla Tiedot . Poistu P-touch Editor Lite -ohjelmistosta napsauttamalla Poistu .

Tarrojen luominen

Tarrojen vasemman ja oikean marginaalin säätö



Yhdellä ja kahdella rivillä olevaa tekstiä ja symbolin sisältävän tarran luominen



Vianmääritys

Jos tämän käyttöohjeen luetuasi tarvitset edelleen apua, vieraile osoitteessa <http://solutions.brother.com/>.

Ongelma	Ratkaisu
Kun poistun P-touch Editor Lite -ohjelmistosta, kuinka voin käynnistää sen uudelleen, kun laite on edelleen päällä?	Ohjelmisto voidaan käynnistää uudelleen kolmella eri tavalla. Toimi jollakin seuraavista tavoista: <ul style="list-style-type: none">• Katkaise virta P-touch-tarrakirjoittimesta ja kytke virta uudelleen päälle.• Irrota USB-kaapeli ja liitä se uudelleen, kun tarrakirjoitin on päällä.• Käynnistä P-touch Editor Lite kohdasta Oma tietokone.
LED-merkkivalo vilkkuu.	Tämä on virheilmoitus. Poista virheilmoitus painamalla syöttö- ja katkaisupainiketta. Jos LED-merkkivalo vilkkuu sen jälkeen, kun olet toiminut edellä kuvatulla tavalla, ota yhteys Brotherin asiakaspalveluun.
En saa kytkettyä virtaa P-touch-tarrakirjoittimeen.	Tarkista, että paristot on asennettu oikein tai suositeltu verkkolaite on kiinnitetty oikein.
En voi poistua P-touch Editor Lite -ohjelmistosta.	Tarkista, näkökykö näytössä virheilmoitusta. Jos näkyy, yritä korjata ongelma. Huomaa, ettei voi poistua P-touch Editor Lite -ohjelmistosta tarrojen tulostuksen aikana.
Tulostetussa tarrassa on keskellä tyhjää vaalea viiva.	Tulostetuissa tarroissa ilmenevät viivat tai huonolaatuiset kirjaimet merkitsevät yleensä sitä, että kirjoitinpää on likainen. Puhdista kirjoitinpää vanupuikolla tai lisävarusteena saatavalla kirjoitinpään puhdistuskasetilla (TZe-CL4). <ul style="list-style-type: none">* Älä koske sormilla kirjoitinpään.
Tarra ei leikkaudu kunnolla.	<ul style="list-style-type: none">* Puhdista leikkurin terä vanupuikolla, joka on kostutettu alkuohjeilla.* Älä koske sormilla leikkurin terään.

Tekniset tiedot

Ominaisuus	Tiedot
Mitat	Noin 66 mm (L) × 188 mm (S) × 112 mm (K)
Paino	Noin 603 g (ilman paristoja ja teippikasettia)
Virransyöttö	Mukana toimitettava verkkolaite (AD-24ES) tai kuusi AA-alkaliparistoa (LR6)
USB-portti	USB mini B -tyyppi

Lisävarusteet (Saatavuus voi vaihdella eri jälleenmyyjillä.)

Lisävarusteet	Nimi
Teippikasetit	Brother TZe -teippi (leveys) : 3,5 mm, 6 mm, 9 mm, 12 mm, 18 mm, 24 mm, Myös TZe-nauhaa tuetaan.
Verkkolaite	AD-24ES

Federal Communications Commission (FCC) Declaration of Conformity (For USA Only)

Responsible Party: Brother International Corporation 100 Somerset Corporate Boulevard
Bridgewater, NJ 08807-0911 USA
TEL: (908) 704-1700

declares that the product: Product Name: P-touch Labeller PT-2430PC
Model Number: PT-2430PC

This device complies with Part 15 of the FCC Rules. Operation is subject to the following two conditions: (1) this device may not cause harmful interference, and (2) this device must accept any interference received, including interference that may cause undesired operation.

This equipment has been tested and found to comply with the limits for a Class B digital device, pursuant to Part 15 of the FCC Rules. These limits are designed to provide reasonable protection against harmful interference in a residential installation. This equipment generates, uses and can radiate radio frequency energy and, if not installed and used in accordance with the instructions, may cause harmful interference to radio communications. However, there is no guarantee that interference will not occur in a particular installation. If this equipment does cause harmful interference to radio or television reception, which can be determined by turning the equipment off and on, the user is encouraged to try to correct the interference by one or more of the following measures:

- Reorient or relocate the receiving antenna.
- Increase the separation between the equipment and receiver.
- Connect the equipment into an outlet on a circuit different from that to which the receiver is connected.
- Consult the dealer or an experienced radio/TV technician for help.
- Changes or modifications not expressly approved by Brother Industries, Ltd. could void the user's authority to operate the equipment.
- The enclosed interface cable should be used in order to ensure compliance with the limits for a Class B digital device.