

INTRODUZIONE

Grazie per aver scelto l'etichettatrice PT-2430PC. La nuova etichettatrice P-touch utilizza il software P-touch Editor Lite, già installato sull'unità. Non occorre installare software o driver sul PC per creare etichette creative. Il presente manuale contiene importanti informazioni cautelative e semplici istruzioni per il funzionamento della nuova etichettatrice P-touch. Prima dell'uso, leggere le istruzioni e utilizzare il prodotto conformemente alle istruzioni indicate. Tenere a portata di mano questo manuale per riferimenti futuri. Qualora siano disponibili nuove versioni del software PT-2430PC, questo manuale potrebbe non contenere le funzioni aggiornate. Pertanto, si potrebbero riscontrare delle differenze con il software e il contenuto di questa guida.

Dichiarazione di conformità (Solo Europa)

Noi, BROTHER INDUSTRIES, LTD.
15-1, Naeshiro-cho, Mizuho-ku, Nagoya, 467-8561, Giappone,

dichiara che questo prodotto e l'adattatore CA sono conformi ai requisiti essenziali di tutte le direttive e i regolamenti pertinenti applicati all'interno dell'Unione Europea.

La Dichiarazione di conformità (DoC) può essere scaricata dal nostro sito Web. Visitare il sito <http://solutions.brother.com> -> scegliere una regione (ad es. Europe) -> scegliere un Paese -> scegliere il modello -> scegliere "Manuali" -> scegliere Dichiarazione di conformità ("Selezionare la lingua, se richiesto).

PRECAUZIONI DI SICUREZZA

AVVISO

- Per evitare che l'apparecchio si danneggi oppure si guasti, si raccomanda di alimentarlo esclusivamente alla tensione elettrica specificata e di usare inoltre l'adattatore CA incluso (AD-24ES).
- Scollegare immediatamente il cavo di alimentazione ed arrestare l'apparecchio utilizzando la P-touch durante un temporale. Può sussistere il rischio remoto di scossa elettrica causata da fulmini.
- Non usare l'adattatore CA in luoghi con elevata umidità, ad es. bagni.
- Non sovraccaricare il cavo di alimentazione.
- Non posizionare oggetti pesanti sull'apparecchio né danneggiare il cavo o la spina di alimentazione. Non piegare o tirare con forza il cavo di alimentazione. Quando si scollega il cavo di alimentazione dalla presa, tirare sempre dalla spina.
- Per evitare incendi o scosse elettriche, verificare che la spina sia completamente inserita nella presa di alimentazione. La presa da utilizzare deve essere saldamente fissata alla parete.
- Impedire che l'apparecchio, l'adattatore CA e la spina si bagnino, ad esempio toccandoli con le mani umide oppure versandovi accidentalmente un liquido.
- Non smontare né modificare l'etichettatrice P-touch, l'adattatore CA, le batterie.
- Per sostituire le batterie si raccomanda di non usare oggetti metallici quali pinzette o penne.
- Non incendiare o surriscaldare la batteria.
- Scollegare l'adattatore CA, rimuovere le batterie e cessarne immediatamente l'utilizzo se si avverte un odore anomalo, calore, scolorimento, deformazione o qualunque condizione insolita durante l'uso o l'immagazzinamento.

ATTENZIONE

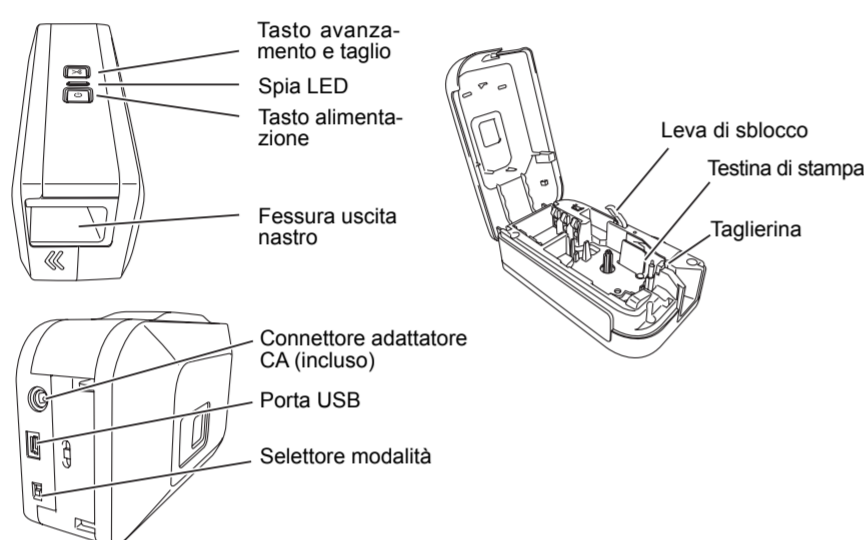
- Per evitare lesioni, non toccare la lama della taglierina e le parti metalliche in prossimità della testina di stampa.
- Rimuovere le batterie e scollegare l'adattatore CA se l'etichettatrice P-touch non viene utilizzata per un lungo periodo di tempo.
- Non mischiare batterie usate con batterie nuove né mischiare batterie alcaline con altre di diverso tipo e non scambiare la polarità negativa con quella positiva. Diversamente, le batterie possono perdere liquido o danneggiarsi.
- Per evitare danni o rotture, non far cadere o urtare l'etichettatrice P-touch/adattatore CA.
- Usare solo il cavo USB fornito in dotazione con l'etichettatrice P-touch.

Precauzioni generali

- A seconda della posizione, del materiale e delle condizioni ambientali, l'etichetta può non staccarsi o diventare irrimovibile, il colore dell'etichetta può cambiare o essere trasferito su altri oggetti. Prima di applicare le etichette, controllare le condizioni ambientali e il materiale superficiale.
- Non usare l'etichettatrice P-touch per scopi diversi da quelli descritti nella presente guida. Ciò potrebbe provocare incidenti o danneggiare la macchina.
- Per questo apparecchio, usare nastri Brother TZe.
- Non pulire l'apparecchio con alcol o altri solventi organici. Si raccomanda di usare esclusivamente un panno morbido e asciutto.
- Per evitare il rischio di ustioni, non toccare la testina di stampa con le dita in nessun caso. Usare un panno morbido (es. batuffolo di cotone) per pulire la testina di stampa.
- Non inserire oggetti estranei nello slot di uscita nastro o nel connettore dell'adattatore CA, ecc.
- Non collocare l'etichettatrice P-touch in luoghi esposti alla luce diretta del sole o alla pioggia, in prossimità di stufe o altri apparecchi che emettono calore, oltre che in luoghi soggetti a temperature estremamente elevate o basse (ad es. il cruscotto o il bagagliaio dell'auto), alta umidità o in ambienti polverosi.
- Non tentare di stampare le etichette con una cassetta nastro vuota inserita nell'etichettatrice P-touch. In caso contrario, la testina di stampa si danneggerà.
- Non tirare il nastro di etichette che fuoriesce dall'etichettatrice P-touch, diversamente la cassetta nastro o l'etichettatrice P-touch potrebbero danneggiarsi.

Per iniziare

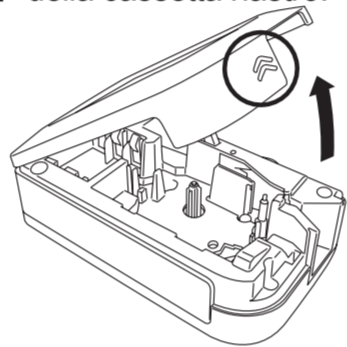
1 Riepilogo dei componenti dell'etichettatrice P-touch.



L'etichettatrice PT-2430PC è dotata di un selettore di modalità a 2 impostazioni - "EL" e "E". Il selettore di modalità è preimpostato in fabbrica alla modalità EL, da usare con P-touch Editor Lite. Per la modalità E, sarà necessario installare P-touch Editor 5.0, un software di etichettatura più avanzato e i driver necessari forniti nel CD in dotazione. Per dettagli su come installare P-touch Editor 5.0, vedere "Avvio di P-touch Editor 5.0" qui di seguito.

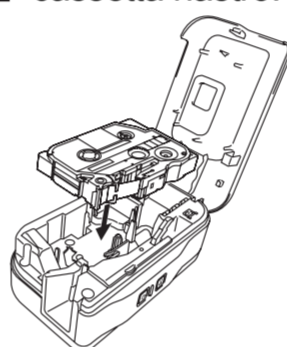
2 Inserire una cassetta nastro.

1 Aprire il coperchio della cassetta nastro.



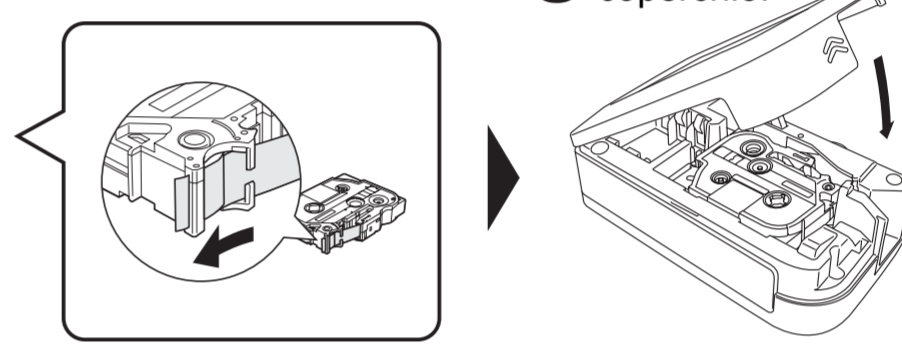
Verificare che l'etichettatrice P-touch sia spenta. Aprire il coperchio della cassetta nastro come indicato nella figura qui sopra premendo la sezione "<<" del coperchio del nastro.

2 Inserire una cassetta nastro.



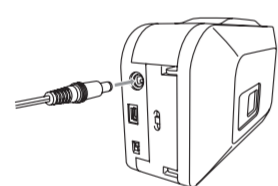
Inserire una cassetta nastro come indicato nella figura qui sopra.

3 Chiudere il coperchio.

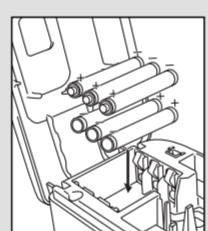


- Accertarsi che l'estremità del nastro passi sotto le guide nastro.
- Se il nastro inchiostrato è allentato, avvolgere con un dito la rotella dentata in direzione della freccia sulla cassetta nastro.
- Per questo apparecchio, usare nastri Brother TZe.
- Per il primo utilizzo del nastro, installare la cassetta nastro, attivare l'etichettatrice P-touch e premere il tasto avanzamento e taglio per tagliare il nastro.
- Verificare che la leva di sblocco sia sollevata quando si chiude il coperchio nastro. Non è possibile chiudere il coperchio nastro se la leva di sblocco è abbassata.

3 Collegare l'alimentazione dell'etichettatrice P-touch.



Quando si usa l'adattatore CA incluso (AD-24ES), inserire la spina del cavo dell'adattatore nella presa per adattatore posta sull'estremità inferiore dell'etichettatrice P-touch. Inserire la spina nella presa di rete standard più vicina.



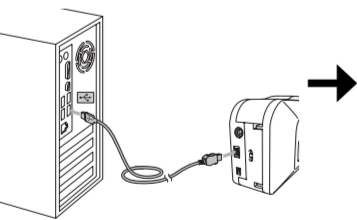
Quando si utilizza l'etichettatrice P-touch con batterie, inserire sei batterie nuove formato AA (LR6), accertandosi che le polarità siano rispettate. Non effettuare sostituzioni parziali delle batterie. Inserire sempre sei batterie nuove contemporaneamente.

Funzione di spegnimento automatico

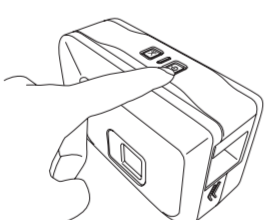
Quando l'etichettatrice P-touch funziona solo con alimentazione a batteria, si spegnerà automaticamente se non viene utilizzata per un periodo di 20 minuti. È possibile che venga visualizzato il messaggio "Rimozione non sicura di una periferica" a seconda del sistema operativo in uso nel PC. Tutti i dati visualizzati verranno salvati. Quando si riaccende l'etichettatrice, fare clic sull'icona Editor Lite per continuare a creare etichette.

4 Collegare il cavo USB e avviare il software P-touch Editor Lite.

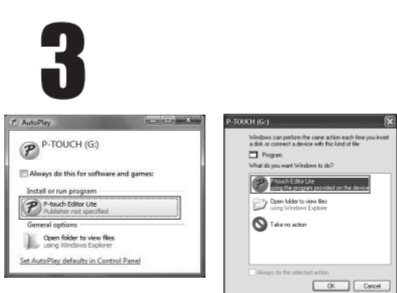
1 Collegare il cavo USB.



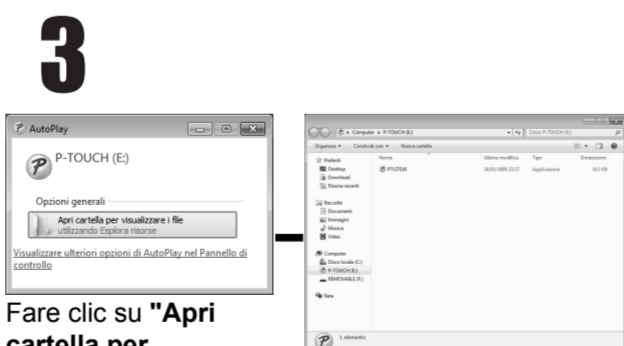
2 Accendere l'etichettatrice P-touch. Anche la spia LED si accende.



Le seguenti schermate possono variare a seconda del sistema operativo in esecuzione sul proprio PC.



Fare clic su **P-touch Editor Lite**.

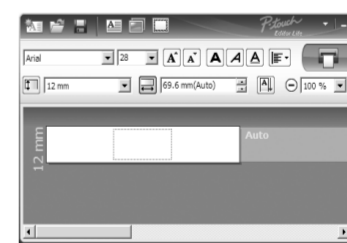


Fare clic su "Apri cartella per visualizzare i file".

Fare doppio clic su **PTLITE10**.

Quando si collega l'etichettatrice P-touch al computer per la prima volta, l'avvio di P-touch Editor Lite necessiterà di maggior tempo. Se il software non si avvia automaticamente al momento della connessione della macchina, sarà possibile lanciarsi da **Risorse del computer**. Avviare P-touch Editor Lite facendo doppio clic su **PTLITE10.EXE**.

4 P-touch Editor Lite si avvia immediatamente.



Non spegnere l'alimentazione né rimuovere l'etichettatrice mentre si sta usando P-touch Editor Lite.

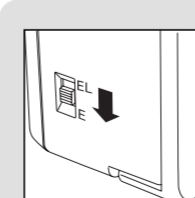
Impostazione consigliata Se si utilizza Windows Vista®

Quando si collega il dispositivo per la prima volta, eseguire la scansione, quindi selezionare la casella di controllo **Esegui sempre questa operazione per software e giochi** nella finestra di dialogo che appare al termine della scansione. La prossima volta che si collegherà l'etichettatrice P-touch, P-touch Editor Lite si avvierà automaticamente.

Come scollegare l'etichettatrice P-touch

- 1 Uscire da P-touch Editor Lite facendo clic su in alto a destra.
- 2 Per scollegare l'etichettatrice, fare clic sull'icona nella barra delle applicazioni del computer .
- 3 Fare clic su **Rimozione sicura Dispositivo di archiviazione di massa USB**
Rimozione sicura Dispositivo di archiviazione di massa USB - Unità(G:)
- 4 Quando appare **È ora possibile rimuovere il dispositivo dal computer in modo sicuro**, spegnere l'etichettatrice P-touch e scollegare il cavo USB.

Avvio di P-touch Editor 5.0



Spostare il selettore di modalità situato sul retro dell'etichettatrice P-touch in posizione "E" prima di collegare il cavo USB.

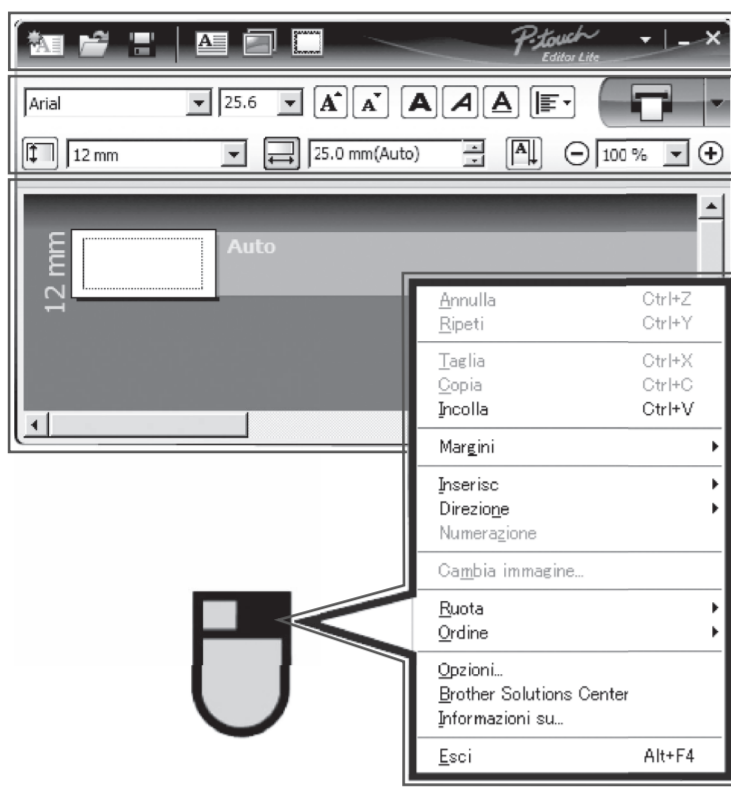
Per utilizzare il software più avanzato disponibile per l'etichettatrice P-touch, è possibile installare P-touch Editor 5.0 dal CD-ROM fornito. Questo software avanzato fornirà maggiori funzioni per la creazione di etichette.

Non collegare l'etichettatrice P-touch al PC prima di iniziare l'installazione di P-touch Editor 5.0. Per ulteriori dettagli su come installare P-touch Editor 5.0, vedere la guida di installazione fornita nel CD-ROM in dotazione.

*Microsoft Windows e Windows Vista sono marchi registrati di Microsoft Corporation negli Stati Uniti e in altri paesi.

*I nomi di altri software o prodotti citati in questo documento sono marchi registrati o marchi di fabbrica, di proprietà delle rispettive aziende che li hanno sviluppati.

P-touch Editor Lite



1 Barra strumenti di comando

Icona	Funzione
	Fa apparire sullo schermo un foglio "Nuovo" per la creazione di una nuova etichetta.
	Apre un file salvato con P-touch Editor Lite.
	Salva i dati sul PC, ma non sull'etichettatrice.
	Inserisci una nuova casella di testo (comodo quando si creano etichette contenenti sia righe di testo singole che più righe di testo)
	Inserisce un'immagine sull'etichetta. Da file: Inserisce un'immagine memorizzata nel PC. Cattura schermo: Inserisce l'area selezionata dello schermo del PC come immagine. Simbolo: Inserisce uno dei simboli incorporati nel PC.
	Inserisce una cornice.
	Visualizza il menu. Il menu comprende tutte le funzionalità di P-touch Editor Lite.
	Riduce a icona P-touch Editor Lite.
	Esce da P-touch Editor Lite.

2 Barra strumenti proprietà

Icona	Funzione
	Fare clic su per cambiare il font.
	Fare clic su per specificare la dimensione del font. È possibile regolare la dimensione dei font di un livello verso l'alto o verso il basso facendo clic su o .
	Specifica lo stile del font: Grassetto Corsivo Sottolineato
	Specifica l'allineamento del testo in una casella di testo.
	Imposta la larghezza del nastro. Fare clic su per rilevare automaticamente la larghezza del nastro inserito.
	Imposta la lunghezza dell'etichetta. Fare clic su per regolare automaticamente la lunghezza dell'etichetta, in base al testo inserito.
	Imposta/annulla la direzione dell'etichetta in verticale.
	Fare clic su per impostare il fattore di zoom per la vista etichetta. È inoltre possibile modificare il fattore di zoom facendo clic su o .
	Fare clic su per stampare normalmente o su per stampare con opzioni. Taglio automatico: Ogni etichetta viene tagliata automaticamente dopo la stampa. Stampa concatenata: Utilizza la quantità minima di nastro nella stampa continua di più etichette. L'ultima etichetta stampata non viene tagliata. Dopo la stampa, premere il tasto avanzamento e taglio per tagliare l'ultima etichetta. Nastro speciale: Selezionare quando si utilizza un nastro che non è possibile tagliare con questa lama della taglierina, ad esempio nastro in tessuto o nastro adesivo resistente, ecc. Stampa speculare: Stampa un'immagine speculare dell'etichetta. Copie: Stampa più copie di un'etichetta.

3 Vista etichetta

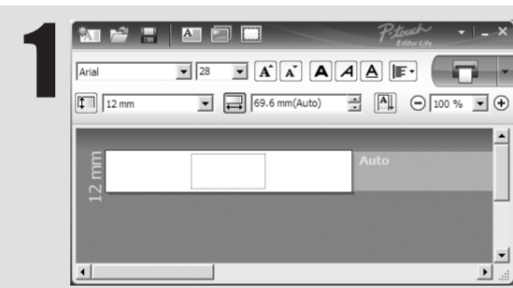
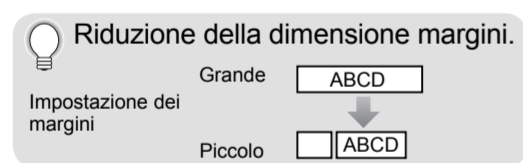
Visualizzazione	Funzione	Visualizzazione	Funzione
	Questa vista etichetta viene mostrata all'avvio del software. La larghezza del nastro attualmente impostata viene mostrata a sinistra nell'immagine dell'etichetta. Quando a destra appare "Auto", la lunghezza del nastro viene regolata automaticamente alla lunghezza del testo.		Le caselle di testo, immagini e cornici inserite vengono tutte trattate come oggetti. Gli oggetti sono circondati da maniglie (indicate da otto punti blu). Tali maniglie appaiono all'inserimento di caselle di testo, immagini e cornici.
	È possibile trascinare il bordo dell'etichetta per modificare manualmente la sua lunghezza o larghezza. Spostare il puntatore sul bordo dell'area dell'etichetta. Quando appare la linea blu, trascinare alla lunghezza o larghezza desiderata.		Indica che un oggetto è selezionato.
	È possibile cambiare le dimensioni della finestra P-touch Editor Lite. Spostare il puntatore su un bordo della finestra P-touch Editor Lite e trascinare per regolarne le dimensioni quando il puntatore si trasforma in una freccia.		Il puntatore si trasforma in una freccia quando passa su una maniglia. È possibile cambiare le dimensioni dell'oggetto trascinando.
	Talvolta quando si spostano gli oggetti, appaiono delle linee guida. Esse vengono visualizzate quando l'oggetto viene allineato al bordo sinistro, destro, alto o basso dell'area stampabile, oppure al centro. Nell'illustrazione riportata a sinistra, le linee guida indicano che l'oggetto è centrato sotto il bordo superiore del nastro.		È possibile spostare gli oggetti trascinandoli quando il puntatore è una croce sottile. Per oggetti di testo, il puntatore si trasforma solo in una croce sottile sul bordo dell'oggetto.

4 Altre funzioni (disponibili sul menu visualizzato facendo clic con il tasto destro del mouse)

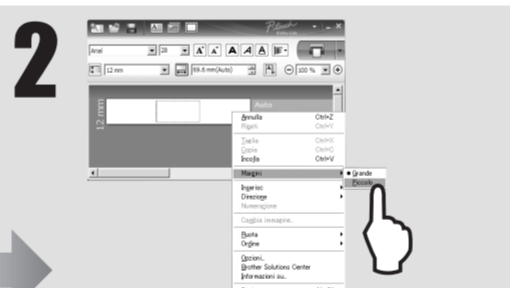
Menu	Utilizzo
Annulla Ripeti	Fare clic su Annulla per annullare l'ultima operazione. Fare clic su Ripeti per ripetere un'operazione annullata.
Taglia Copia Incolla	Selezionare l'area di testo (o l'oggetto) che si desidera tagliare o copiare e selezionare Taglia o Copia . Fare clic sull'area di destinazione e selezionare Incolla .
Margini	Imposta lo spessore dello spazio bianco su entrambi i lati dell'etichetta (Grande o Piccolo).
Inserisc	Fare clic su Inserisc . Selezionare Casella di Testo per inserire del testo sull'etichetta. Selezionare Da File per inserire un'immagine memorizzata nel PC. Selezionare Cattura schermo per inserire l'area selezionata dello schermo del PC. Selezionare Simbolo per inserire uno dei simboli incorporati nel PC. Selezionare Cornice per inserire una delle cornici incorporate in P-touch Editor Lite.
Direzione	Selezionare il testo per l'oggetto e fare clic su Testo orizzontale o Testo verticale per variare la direzione dell'etichetta.
Numerazione	Selezionare un numero o un carattere all'interno del testo e fare clic su Numerazione per far avanzare consecutivamente il numero su ogni etichetta. Fare clic su Stampa e fare clic su Opzioni di stampa . Selezionare la casella Numerazione e inserire il numero di etichette da stampare nel campo Conteggio . Fare clic sul pulsante Stampa .
Cambia immagine	Selezionare l'immagine e fare clic su Cambia immagine per sostituire l'immagine corrente con una diversa.
Ruota	Ruota gli oggetti di 0°, 90°, 180° o 270°.
Ordine	Selezionare un oggetto e fare clic su Ordine , quindi selezionare Porta in primo piano (Porta davanti), Porta in second piano (Porta sotto), Porta avanti o Porta indietro per impostare l'ordine di ogni oggetto nel livello.
Opzioni	Fare clic su Opzioni . Selezionare mm (mm) o pollici (in) per impostare l'unità di misura. Selezionare la lingua per P-touch Editor Lite. Riavviare l'applicazione per applicare la nuova "Lingua" selezionata. Selezionare Visualizzare nuovo valore dopo la stampa (Mostra nuovo valore dopo la stampa) o Reimposta valori originali dopo la stampa (Riporta al valore originale dopo la stampa) per impostare l'opzione di numerazione.
Brother Solutions Center Informazioni su Esci	Fare clic su Brother Solutions Center per passare al sito Web per l'assistenza e per le informazioni. Fare clic su Informazioni su per saperne di più sulla versione P-touch Editor Lite. Fare clic su Esci per uscire da P-touch Editor Lite.

Creazione di etichette

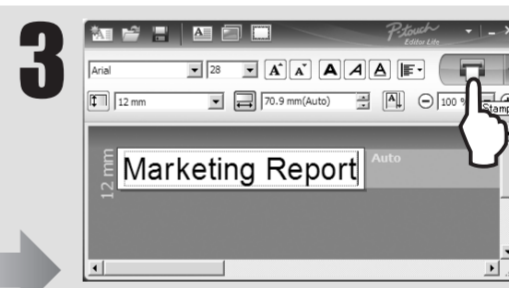
Regolazione dei margini destro e sinistro dell'etichetta



1 Quando i margini sono impostati su **Grande** (impostazione predefinita), le etichette vengono stampate con margini di circa 25mm su ogni lato del testo stampato. Ridurre questo margine impostandolo su **Piccolo**.

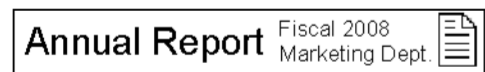


2 Selezionare **Margini** dal menu visualizzato quando si fa clic con il tasto destro del mouse. Impostare su **Piccolo**.

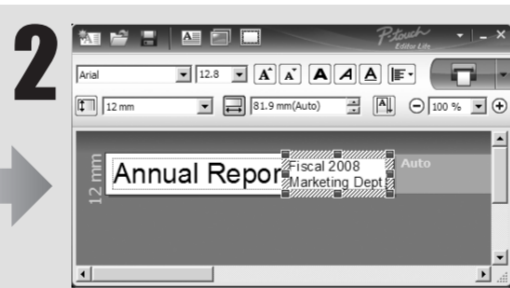


3 Inserire il testo desiderato e fare clic sul pulsante **Stampa**. Se l'opzione **Taglio automatico** è impostata su **ATTIVATO** (impostazione predefinita) nelle **Opzioni di stampa**, il nastro avanza e taglia l'etichetta in modo da comprendere i margini piccoli.

Creazione di una etichetta mista a 1 riga/2 righe contenente un simbolo



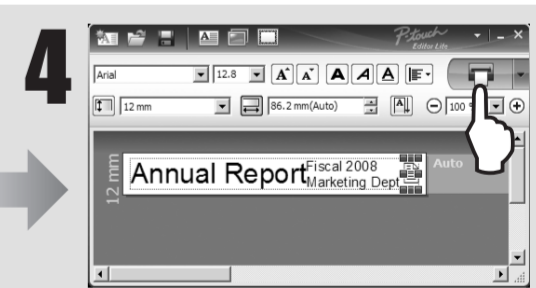
1 Selezionare il formato del nastro e inserire il testo desiderato. Inserire alcuni spazi quindi fare clic sul pulsante .



2 Inserire il testo desiderato e premere il tasto INVIO. Inserire il testo desiderato per la seconda riga.



3 Fare clic su **Simbolo** nel menu. Selezionare il simbolo che si desidera inserire dalla finestra di dialogo visualizzata.



4 Fare clic sul pulsante **Stampa**.

Ricerca guasti

Se si necessita ancora di assistenza dopo aver letto la presente Guida per l'utente, visitare il sito <http://solutions.brother.com/>

Problema	Soluzione
Dopo essere usciti da P-touch Editor Lite, come posso riavviare il programma mentre la macchina è ancora accesa?	Vi sono tre modi per riavviarlo. Procedere in uno dei seguenti: • Spegnerne l'etichettatrice P-touch e riaccenderla. • Scollegare quindi ricollegare il cavo USB mentre l'etichettatrice è accesa. • Lanciare P-touch Editor Lite da Risorse del computer .
Il LED lampeggia.	Questo è un messaggio di errore. Premere il tasto avanzamento e taglio per cancellare il messaggio di errore. Se il LED continua a lampeggiare dopo tale operazione, contattare il servizio assistenza Brother.
Non riesco ad accendere l'etichettatrice P-touch.	Verificare che le batterie siano installate correttamente o che l'alimentatore consigliato sia collegato saldamente.
Non riesco a uscire da P-touch Editor Lite	Verificare che non sia visualizzato alcun messaggio di errore e, in caso affermativo, tentare di risolvere il problema. Notare che non è possibile uscire da P-touch Editor Lite durante la stampa di etichette.
Per tutta l'etichetta stampata appare una riga orizzontale bianca.	Eventuali strisce o una bassa qualità dei caratteri stampati sulle etichette indicano normalmente che la testina di stampa è sporca. Pulire la testina di stampa con un bastoncino cotonato o con una cassetta opzionale di pulizia delle testine (TZE-CL4). * Non toccare la testina di stampa con le dita.
Si incontra difficoltà a tagliare l'etichetta.	Pulire la lama della taglierina con un bastoncino cotonato inumidito con alcol. * Non toccare la lama della taglierina con le dita.

Specifiche

Elemento	Specifiche
Dimensioni	Circa 66 mm (L) × 188 mm (P) × 112 mm (H)
Peso	Circa 603 g (senza batterie e cassetta nastro)
Alimentazione	Adattatore CA incluso (AD-24ES) o sei batterie alcaline AA (LR6)
Porta USB	Tipo USB mini B

Accessori (Le forniture possono variare a seconda della distribuzione.)

Accessori	Codice prodotto
Cassette nastro	Nastro Brother TZe (larghezza) : 3,5 mm, 6 mm, 9 mm, 12 mm, 18 mm, 24 mm Disponibili anche i nastri TZ.
Adattatore CA	AD-24ES

Federal Communications Commission (FCC) Declaration of Conformity (For USA Only)

Responsible Party: Brother International Corporation 100 Somerset Corporate Boulevard
Bridgewater, NJ 08807-0911 USA
TEL: (908) 704-1700

declares that the product: Product Name: P-touch Labeller PT-2430PC

Model Number: PT-2430PC

This device complies with Part 15 of the FCC Rules. Operation is subject to the following two conditions: (1) this device may not cause harmful interference, and (2) this device must accept any interference received, including interference that may cause undesired operation.

This equipment has been tested and found to comply with the limits for a Class B digital device, pursuant to Part 15 of the FCC Rules. These limits are designed to provide reasonable protection against harmful interference in a residential installation. This equipment generates, uses and can radiate radio frequency energy and, if not installed and used in accordance with the instructions, may cause harmful interference to radio communications. However, there is no guarantee that interference will not occur in a particular installation. If this equipment does cause harmful interference to radio or television reception, which can be determined by turning the equipment off and on, the user is encouraged to try to correct the interference by one or more of the following measures:

- Reorient or relocate the receiving antenna.
- Increase the separation between the equipment and receiver.
- Connect the equipment into an outlet on a circuit different from that to which the receiver is connected.
- Consult the dealer or an experienced radio/TV technician for help.
- Changes or modifications not expressly approved by Brother Industries, Ltd. could void the user's authority to operate the equipment.
- The enclosed interface cable should be used in order to ensure compliance with the limits for a Class B digital device.