

사용자 안내서

개요

PT-2430PC 를 선택해주셔서 감사합니다.
 새로운 P-touch 라벨기는 P-touch Editor Lite 소프트웨어를 사용하며, 이 소프트웨어는 라벨기에 이미 설치되어 있습니다. 라벨을 만들기 위해 PC에 소프트웨어나 드라이버를 설치할 필요가 없습니다.
 이 설명서에는 새로운 P-touch 라벨기 작동 시 중요한 주의사항 및 간단한 지침이 포함됩니다.
 사용 전 지침을 반드시 숙지하시고 이러한 지침에 따라 제품을 사용하십시오. 향후 참조를 위해 본 설명서를 가까이 두십시오.
 PT-2430PC 소프트웨어의 새로운 버전이 출시되는 경우, 사용자 설명서가 업데이트된 기능을 반영하지 않을 수 있습니다. 따라서 소프트웨어와 본 설명서의 내용이 다를 수 있습니다.

안전 예방 조치

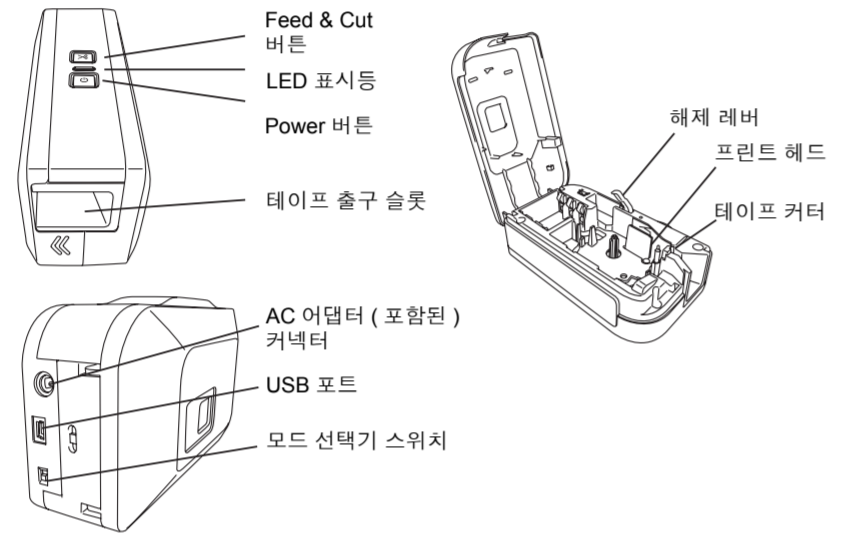
- ▲ 경고**
- 손상 또는 고장을 방지하려면 항상 지정된 전압 및 이 기계에 포함된 AC 어댑터 "AD-24K"를 사용하십시오.
 - 낙뢰 발생 시 즉시 전원 코드를 뽑고 P-touch 라벨기 사용을 중단하십시오. 번개로 인한 감전 위험이 있습니다.
 - 욕실 등 습도가 높은 장소에서 AC 어댑터를 사용하지 마십시오.
 - 전원 코드에 과부하를 주지 마십시오.
 - 무거운 물건을 올려놓거나 전원 코드 또는 플러그를 손상하지 마십시오. 전원 코드를 억지로 구부리거나 당기지 마십시오. 전원 콘센트에서 전원 코드를 분리할 때는 항상 플러그를 잡고 제거하여 주십시오.
 - 화재 또는 감전을 방지하기 위해 플러그가 전원 콘센트에 완전히 삽입되었는지 확인합니다. 느슨해진 콘센트는 사용하지 마십시오.
 - 젖은 손으로 다루거나 그 위로 음료를 쏟는 등 기기 / AC 어댑터 / 전원 플러그가 젖지 않도록 합니다.
 - P-touch 라벨기 / AC 어댑터 / 배터리를 분해하거나 변경하지 마십시오.
 - 배터리 교환 시 핀셋 또는 금속 펜 등 금속성 물건을 사용하지 마십시오.
 - 배터리를 불 속에 던지거나 열을 가하지 마십시오.
 - 사용 또는 보관 중 비정상적인 냄새, 열, 탈색, 변형 등 특이한 징후가 보이는 즉시 AC 어댑터를 분리하고 배터리를 제거한 다음 즉시 사용을 중단하십시오.

- ▲ 주의**
- 부상의 위험이 있으니, 커터 장치의 날이나 프린트 헤드 주위의 금속 부분을 손으로 만지지 마십시오.
 - P-touch 라벨기를 장기간 사용하지 않을 경우 배터리를 제거하고 AC 어댑터를 분리합니다.
 - 사용한 배터리와 새 배터리를 함께 사용하거나 알칼리 배터리와 다른 타입의 배터리를 혼합하거나 또는 양극과 음극을 잘못된 위치에 넣지 않도록 하십시오. 배터리에 누출 또는 손상이 있을 수 있습니다.
 - P-touch 라벨기 / AC 어댑터를 떨어뜨리거나 충격을 가하지 않도록 하여 손상 또는 파손을 방지합니다.
 - P-touch 라벨기에 포함된 USB 케이블만 사용합니다.

- 일반 예방 조치**
- 위치, 재료 및 환경 조건에 따라 라벨이 벗겨지지 않거나 제거가 불가능할 수 있고 라벨 색상이 변하거나 다른 물체에 묻을 수 있습니다. 라벨을 부착하기 전에 환경 조건 및 표면 재료를 점검합니다.
 - 본 안내서에 설명되지 않은 방식 또는 용도로 P-touch 라벨기를 사용하지 마십시오. 사고가 발생하거나 기기가 손상될 수 있습니다.
 - 이 기계에서는 Brother TZE 테이프만 사용합니다. TZE 마크가 없는 테이프는 사용하지 마십시오.
 - 알코올 또는 기타 유기 용매로 P-touch 라벨기를 닦지 마십시오. 부드럽고 마른 헝겊만 사용합니다.
 - 화상 위험 방지를 위해 손가락으로 프린트 헤드를 절대 만지지 마십시오. 프린트 헤드를 청소할 때는 부드럽게 닦아내십시오 (예. 면봉).
 - 테이프 출구 슬롯 또는 AC 어댑터 커넥터 등에 이물질이 묻지 마십시오.
 - P-touch 라벨기 / 배터리를 직사광선이나 비에 노출하거나, 허터나 기타 뜨거운 기구 근처, 온도가 매우 높거나 낮은 곳, 고습 또는 먼지가 많은 곳에 두지 마십시오.
 - P-touch 라벨기에 빈 테이프 카세트를 사용하여 라벨을 인쇄하지 마십시오. 프린트 헤드가 손상됩니다.
 - P-touch 라벨기에 급지되고 있는 테이프를 잡아 당기지 마십시오. 테이프 카세트 또는 P-touch 라벨기가 손상될 수 있습니다.

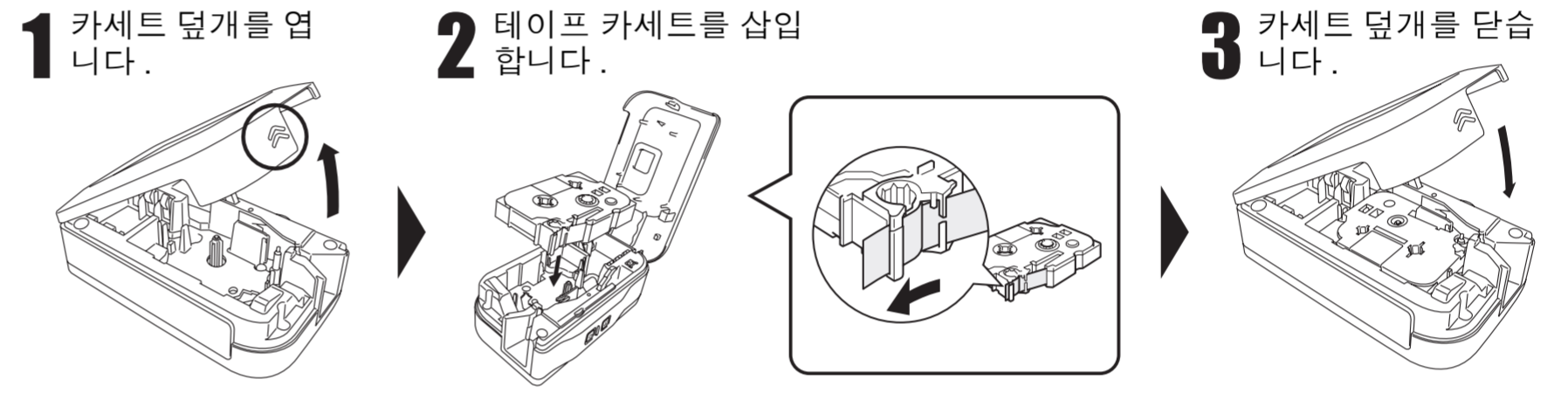
준비

1 P-touch 라벨기 부품의 명칭들을 확인합니다.



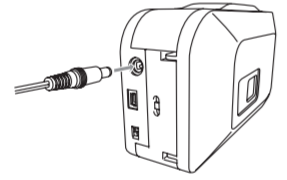
PT-2430PC에는 "EL"과 "E" 2 모드 선택기 설정이 있습니다. 모드 선택기 스위치는 P-touch Editor Lite에서 사용하도록 공장에서 EL 모드로 사전 설정됩니다. E 모드의 경우 동봉된 CD에 있는 P-touch Editor 5.0, 고급 라벨 작성 소프트웨어 및 필수 드라이버를 설치해야 합니다. P-touch Editor 5.0을 설치하는 방법에 대한 자세한 내용은 아래 "P-touch Editor 5.0 시작하기"를 참조하십시오.

2 테이프 카세트를 설치합니다.

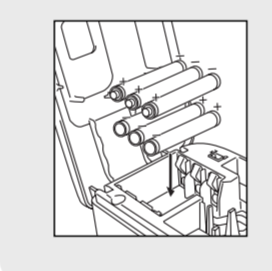


P-touch 라벨기가 꺼져 있는지 확인합니다. 테이프 덮개의 "<<" 부분을 누른 상태로 위 그림에서 화살표로 표시된 대로 카세트 덮개를 엽니다. 위 그림에서 보이는 대로 테이프 카세트를 삽입합니다. 테이프의 끝이 테이프 가이드 아래로 급지되도록 합니다. 잉크 리본이 느슨하면 손가락을 사용하여 카세트의 화살표 방향으로 틀어 모양을 활을 감습니다. P-touch 라벨기에 Brother 테이프만 사용합니다. 테이프를 처음 사용하는 경우 P-touch 라벨기를 켜고 Feed & Cut 버튼을 눌러 테이프를 자릅니다. 테이프 덮개를 닫을 때 해제 레버가 위로 향하는지 확인합니다. 해제 레버를 누른 상태에서는 테이프 덮개를 닫을 수 없습니다.

3 P-touch 라벨기의 전원 공급 장치를 연결합니다.



포함된 AC 어댑터 "AD-24K"를 사용할 때 어댑터 코드의 플러그를 P-touch 라벨기의 하단 끝에 있는 어댑터 소켓에 삽입합니다. 가장 가까운 표준 전기 콘센트에 플러그를 삽입합니다.

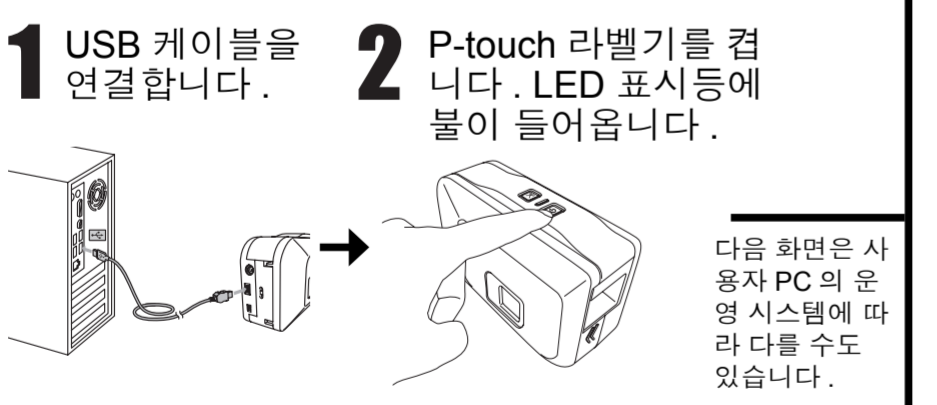


배터리로 P-touch 라벨기를 사용할 때는 6개의 새 AA 알칼리 배터리 ("LR06")를 넣고 양 극이 올바른 방향으로 향하도록 합니다. 항상 새 배터리를 사용하여 동시에 6개 배터리의 모듈을 교체하십시오.

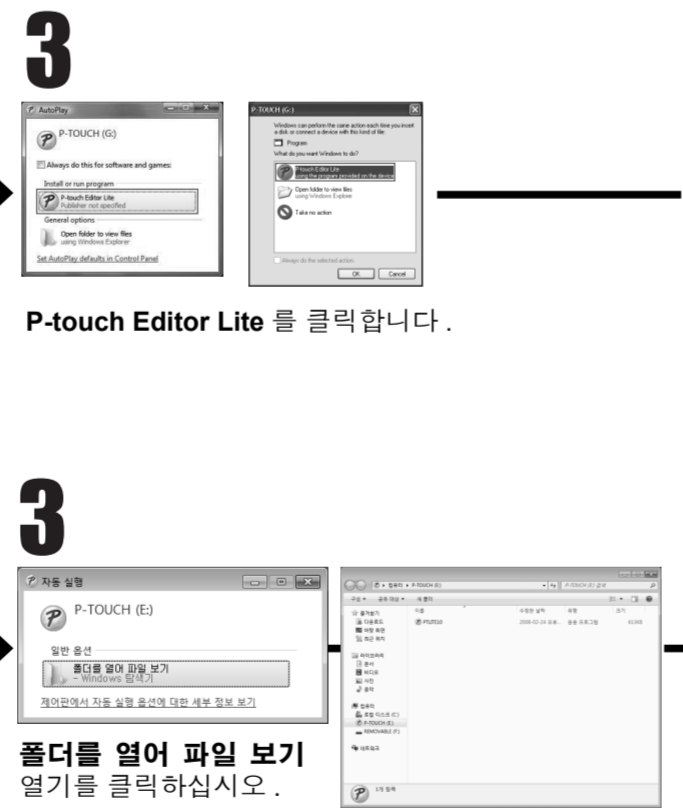
자동 전원 꺼짐 기능

배터리 전원만으로 작동할 때 20분간 사용하지 않을 경우 P-touch 라벨기가 자동으로 꺼집니다. PC의 운영 체제에 따라 "장치가 안전하게 제거되지 않음" 메시지가 표시될 수 있습니다. 표시되어 있던 데이터는 저장됩니다. 라벨기를 다시 켤 때 Editor Lite 아이콘을 클릭하여 라벨 작성을 재개합니다.

4 USB 케이블을 연결하고 P-touch Editor Lite 를 시작합니다.



1 USB 케이블을 연결합니다. 2 P-touch 라벨기를 켜니다. LED 표시등에 불이 들어옵니다.



3 P-touch Editor Lite 를 클릭합니다. 3 폴더를 열어 파일 보기 열기를 클릭하십시오. PTLITE10 을 더블 클릭 하십시오.



4 P-touch Editor Lite 가 즉시 시작됩니다. P-touch Editor Lite 사용에 대한 자세한 내용은 이 페이지의 뒷면을 참조하십시오.

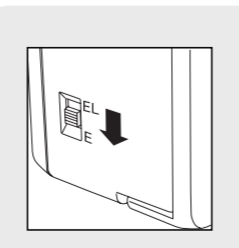
P-touch Editor Lite 를 사용하는 동안 전원을 끄거나 라벨기를 제거하지 마십시오.

권장 사항 Windows Vista® 사용 시
 장치를 처음으로 연결할 때 스캔을 수행한 다음 스캔이 완료되면 표시되는 대화 상자의 이 사항을 소프트웨어 및 게임에 항상 적용 확인란을 선택합니다. 다음에 P-touch 라벨기를 연결할 때 P-touch Editor Lite 가 자동으로 시작됩니다.

💡 P-touch 라벨기를 분리하는 방법

- 오른쪽 상단의 [X] 를 클릭하여 P-touch Editor Lite 를 끝냅니다.
 - 라벨기를 분리하려면 컴퓨터 작업 표시줄의 아이콘 ([X] , [E] , 또는 [E]) 을 클릭합니다.
 - USB Mass Storage Device - 드라이브 (E:) 중지 를 클릭합니다.
- USB Mass Storage Device - 드라이브(E:) 중지
- 장치를 안전하게 제거할 수 있습니다 가 표시되면, P-touch 라벨기를 끄고 USB 케이블을 분리합니다.

P-touch Editor 5.0 시작하기

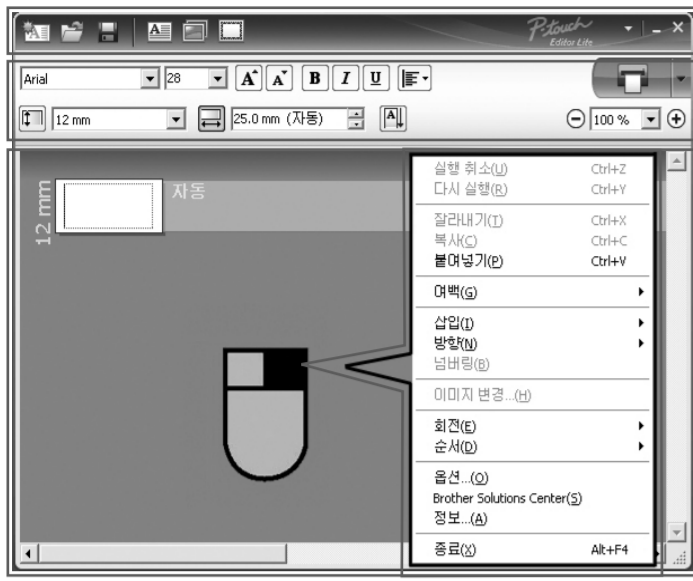


💡 USB 케이블을 연결하기 전에 P-touch 라벨기 뒤쪽의 모드 선택기 스위치를 "E" 위치로 움직입니다.

P-touch 라벨기에 제공되는 고급 소프트웨어를 사용하려면 포함된 CD-ROM에서 P-touch Editor 5.0을 설치할 수 있습니다. 이 고급 소프트웨어를 사용하면 더욱 강력한 라벨 작성 기능이 가능합니다. P-touch Editor 5.0 설치를 시작하기 전에 P-touch 라벨기를 PC에 연결하지 마십시오. P-touch Editor 5.0을 설치하는 방법에 대한 자세한 내용은 포함된 CD-ROM의 설치 안내서를 참조하십시오.

* Microsoft Windows 및 Windows Vista는 미국 및 기타 국가에서 사용되는 Microsoft Corporation의 등록 상표입니다.
 * 본 문서에 사용된 다른 소프트웨어 또는 제품의 이름은 이를 개발한 개별 회사의 상표 또는 등록 상표입니다.

P-touch Editor Lite



- 1
- 2
- 3
- 4

1 명령 도구 모음

아이콘	기능
	새 라벨을 만들기 위한 새 화면이 표시됩니다.
	P-touch Editor Lite 로 저장된 파일을 엽니다.
	PC 등에 데이터를 저장하고 라벨기에는 저장하지 않습니다.
	새 텍스트 상자를 삽입합니다 (텍스트 한 줄 및 여러 줄이 포함된 라벨을 만들 때 편리합니다).
	라벨에 이미지를 삽입합니다. 파일에서 : PC 에 저장된 이미지를 삽입합니다. 화면 캡처 : PC 화면의 선택 영역을 하나의 그래픽으로 삽입합니다. 심볼 : PC 내장 기호 중 하나를 삽입합니다.
	테두리장식을 삽입합니다.
	메뉴가 표시됩니다. 메뉴에 모든 P-touch Editor Lite 기능이 포함됩니다.
	P-touch Editor Lite 를 최소화합니다.
	P-touch Editor Lite 를 끝냅니다.

2 속성 도구 모음

아이콘	기능
	노를 클릭하여 글꼴을 변경합니다.
	노를 클릭하여 글꼴 크기를 지정합니다. A 또는 A를 클릭하여 글꼴 크기를 위 또는 아래로 한 레벨 조정할 수 있습니다.
	글꼴 스타일을 다음과 같이 지정합니다. B 굵게 I 기울임꼴 U 밑줄
	텍스트 상자에 텍스트의 정렬을 지정합니다.
	테이프의 너비를 설정합니다. H를 클릭하면 삽입된 테이프의 너비를 자동으로 감지합니다.
	라벨의 길이를 설정합니다. H를 클릭하면 입력한 텍스트를 포함하도록 라벨의 길이를 자동으로 조정합니다.
	라벨 방향을 수직으로 설정 / 취소합니다.
	를 클릭하여 라벨 보기의 확대 축소를 설정합니다. 또한 H 또는 H를 클릭하여 확대, 축소를 변경할 수 있습니다.
	H를 클릭하여 정상적으로 인쇄하거나 H를 클릭하여 옵션을 사용하여 인쇄합니다. 자동 커팅 : 인쇄 후 각 라벨이 자동으로 잘라집니다. 체인 인쇄 : 하나 이상의 라벨을 연속적으로 출력할 때 최소량의 테이프를 사용합니다. 마지막으로 인쇄된 라벨이 잘라지지 않습니다. 인쇄 후 Feed & Cut 버튼을 눌러 마지막 라벨을 자릅니다. 특수 테이프 : 패브릭 테이프 또는 강한 접착제 테이프 등 이 커터 날로 자를 수 없는 테이프를 사용할 때 선택합니다. 거울상 인쇄 : 라벨을 좌우반전시켜 인쇄합니다. 매수 : 한 라벨을 여러 장 인쇄합니다.

3 라벨 보기

화면 표시	기능	화면 표시	기능
	이 라벨 보기는 소프트웨어가 시작될 때 표시됩니다. 현재 설정된 테이프의 너비가 라벨 이미지의 왼쪽에 표시됩니다. 오른쪽에 "자동" 이 표시되면 테이프의 길이가 텍스트의 길이로 자동으로 조정됩니다.		삽입된 텍스트 상자, 이미지 및 테두리장식이 객체로 다뤄집니다. 객체가 행들 (8 개 파란 포인트) 로 둘러싸입니다. 텍스트 상자, 이미지 및 테두리장식이 삽입될 때 이 행들이 나타납니다.
	라벨 경계선을 끌어서 라벨의 길이와 너비를 수동으로 변경할 수 있습니다. 포인터를 라벨 영역의 경계선으로 이동합니다. 파란색 선이 나타나면 원하는 길이 또는 너비로 끌어옵니다.		객체가 선택되었음을 나타냅니다.
	P-touch Editor Lite 창의 크기를 조정할 수 있습니다. 포인터를 P-touch Editor Lite 창의 가장자리 위로 이동하고 포인터가 화살표로 변하면 크기를 조정합니다.		행들 위로 이동될 때 포인터가 화살표로 변합니다. 끌어서 객체 크기를 변경할 수 있습니다.
	객체를 이동할 때 가이드라인이 표시되는 경우가 있습니다. 객체가 인쇄 가능 영역의 왼쪽, 오른쪽, 위 또는 아래 가장자리 또는 중앙으로 정렬될 때 표시됩니다. 왼쪽 그림에서 가이드라인은 객체가 테이프의 위 가장자리 중심에 위치함을 나타냅니다.		포인터가 십자선일 때 끌어서 객체를 이동할 수 있습니다. 텍스트 객체의 경우 포인터가 객체 경계선 위에서 십자선으로 변합니다.

4 기타 기능 (마우스 오른쪽 버튼을 클릭하여 표시된 메뉴에서 사용할 수 있음)

메뉴	작업
실행 취소 다시 실행	실행 취소 를 클릭하여 마지막 작업을 실행 취소합니다. 다시 실행 을 클릭하여 실행 취소한 작업을 다시 실행합니다.
잘라내기 복사 붙여넣기	잘라내기 또는 복사하려는 텍스트 영역 (또는 객체) 을 선택하고 잘라내기 또는 복사 를 선택합니다. 붙여넣을 위치를 클릭하고 붙여넣기 를 선택합니다.
여백	라벨 양 쪽의 여백 길이 (대 또는 소) 를 설정합니다.
삽입	삽입 을 클릭합니다. 텍스트 상자 를 선택하여 라벨에 텍스트를 삽입합니다. 파일에서 를 선택하여 PC 에 저장된 이미지를 삽입합니다. 화면 캡처 를 선택하여 PC 화면의 영역을 지정해 삽입합니다. 심볼 을 선택하여 PC 내장 기호 중 하나를 삽입합니다. 프레임 을 선택하여 P-touch Editor Lite 내장 테두리장식 중 하나를 삽입합니다.
방향	객체 텍스트를 선택하고 수평 텍스트 또는 수직 텍스트 를 클릭하여 라벨의 방향을 변경합니다.
넘버링	텍스트 내 숫자 또는 문자를 선택하고 넘버링 을 클릭하면 각 라벨에 번호가 연속해서 매겨집니다.
이미지 변경	이미지를 선택하여 이미지 변경 을 클릭하면 현재 이미지를 다른 이미지로 교체합니다.
회전	객체를 0°, 90°, 180° 또는 270° 회전합니다.
순서	객체 중 하나를 선택하여 순서 를 클릭한 다음 맨 앞으로 가져오기 , 맨 뒤로 보내기 , 앞으로 가져오기 또는 뒤로 보내기 를 선택하여 계층에서의 각 객체 순서를 설정합니다.
옵션	옵션 을 클릭합니다. mm(mm) 또는 인치 (in) 을 선택하여 측정 단위를 설정합니다. P-touch Editor Lite 언어를 선택합니다. 새로 선택한 "언어"를 적용하려면 프로그램을 재 실행합니다. 인쇄 후 새 값 표시 또는 인쇄 후 원래 값으로 재설정 을 선택하여 번호 지정 옵션을 설정합니다.
Brother Solutions Center 정보 종료	Brother Solutions Center 를 클릭하면 지원 및 정보를 위한 웹사이트로 이동합니다. 정보 를 클릭하면 P-touch Editor Lite 버전에 대한 정보가 표시됩니다. 종료 를 클릭하여 P-touch Editor Lite 를 끝냅니다.

라벨 만들기

기호를 포함한 1 줄 / 2 줄 라벨 만들기

연간 보고서 2008 회계 연도 마케팅 부서

- 1 테이프 크기를 선택하고 원하는 텍스트를 입력합니다. 몇 칸의 스페이스를 삽입한 다음 **A** 버튼을 클릭합니다.
- 2 원하는 텍스트를 입력하고 엔터 키를 눌러 두 번째 열로 이동합니다. 두 번째 열에 원하는 텍스트를 입력합니다.
- 3 아래 **심볼**을 클릭합니다. 표시된 대화 상자에서 입력할 기호를 선택합니다.
- 4 **인쇄** 버튼을 클릭합니다.

연속 번호 지정을 포함한 라벨

마케팅 제안서 파일 1
마케팅 제안서 파일 2

- 1 테이프 크기를 선택하고 원하는 텍스트를 입력합니다. 번호 지정을 설정하려는 텍스트를 선택합니다.
- 2 MOUSE의 오른쪽 버튼을 눌러 **넘버링**을 클릭합니다.
- 3 **인쇄** 버튼의 오른쪽에 있는 H를 클릭하고 **인쇄 옵션**을 클릭합니다.
- 4 **넘버링** 박스를 점검하고 인쇄할 라벨의 수를 **카운트** 필드에 입력합니다. **인쇄** 버튼을 클릭합니다.

문제 해결

이 사용자 안내서를 읽은 후에도 방문해주십시오
<http://www.brother.com.kr/> 를 방문하십시오.

문제	해결책
기본 P-touch Editor Lite 사용 후 기기가 켜진 상태에서 프로그램을 재시작하는 방법은 무엇입니까?	재시작하는 방법은 세 가지가 있습니다. 다음 중 하나를 수행합니다. • P-touch 라벨기를 꺾다가 다시 켭니다. • 라벨기가 켜져 있는 상태에서 USB 케이블을 분리했다가 다시 연결합니다. • 내 컴퓨터 에서 P-touch Editor Lite 를 시작합니다.
LED가 깜박입니다.	오류 메시지입니다. Feed & Cut 버튼을 눌러 오류 메시지를 지워주십시오. 위 작업 수행 후에도 LED가 계속 깜박이는 경우, 부러져 고객만족센터에 (02-3273-5445) 문의하여 추가 지원을 요청해주시십시오.
P-touch 라벨기를 켤 수 없습니다.	배터리가 제대로 설치되었는지 또는 권장 어댑터가 올바르게 연결되었는지 점검합니다.
P-touch Editor Lite 를 켤 수 없습니다.	오류 메시지가 표시되고 있는지 점검하고, 그럴 경우 문제를 해결하도록 하십시오. 라벨이 인쇄되는 동안 P-touch Editor Lite 를 끌 수 없음을 주목하십시오.
공백 수평선이 인쇄된 라벨 위로 나타납니다.	인쇄된 라벨의 줄무늬 또는 낮은 품질의 문자가 보이면 일반적으로 프린트 헤드가 더러움을 나타냅니다. 면봉 또는 옵션 프린트 헤드 세척 카세트 (TZ-CL4) 를 사용하여 프린트 헤드를 청소하십시오. • 프린트 헤드를 손가락으로 직접 만지지 마십시오.
라벨을 자르기가 어렵습니다.	알코올을 적신 면봉을 사용하여 커터 날을 청소하십시오. • 커터 날을 손가락으로 직접 만지지 마십시오.

사양

항목	사양
치수	66mm(W) × 188mm(D) × 112mm(H)
무게	603g (배터리 및 테이프 카세트 제외)
전원 공급 장치	포함된 AC 어댑터 "AD-24K" 또는 6 개 AA 알칼리 배터리 "(LR06)" (배터리는 포함되어 있지 않음)
USB 포트	USB 미니 B 유형

액세서리 (소모품은 공급업체에 따라 달라질 수 있습니다)

액세서리	사양
테이프 카세트	Brother TZ 테이프 (너비) : 3.5mm, 6mm, 9mm, 12mm, 18mm, 24mm
AC 어댑터	"AD-24K"

B 급기기 (가정용 정보통신기기)

이 기기는 가정용으로서 전자파 적합등록이 된 기기이므로 주거지역에서는 물론 모든 지역에서 사용할 수 있습니다.