

WSTĘP

Dziękujemy za wybranie drukarki etykiet PT-2430PC.
 Nowa drukarka etykiet P-touch wykorzystuje oprogramowanie P-touch Editor Lite, które już zostało w niej zainstalowane. Na komputerze nie trzeba już instalować żadnych programów ani sterowników, aby tworzyć pomysłowe etykiety.
 Niniejszy podręcznik zawiera ważne informacje na temat bezpieczeństwa oraz proste instrukcje obsługi nowej drukarki etykiet P-touch.
 Przed użyciem zapoznaj się z instrukcjami, a następnie używaj urządzenia zgodnie z ich zaleceniami. Przechowuj podręcznik w łatwo dostępnym miejscu, aby móc z niego łatwo skorzystać w przyszłości. W przypadku udostępnienia nowych wersji oprogramowania PT-2430PC niniejszy podręcznik może nie uwzględniać zaktualizowanych funkcji. Dlatego w oprogramowaniu i niniejszym podręczniku mogą wystąpić różnice.

Deklaracja zgodności (Tylko Europa)

Firma BROTHER INDUSTRIES, LTD.
 15-1, Naeshiro-cho, Mizuho-ku, Nagoya, 467-8561, Japonia

oświadcza, że niniejszy produkt i zasilacz sieciowy spełniają zasadnicze wymogi i inne mające zastosowanie zalecenia dyrektyw Unii Europejskiej.

Deklaracja zgodności znajduje się na naszej stronie internetowej. Odwiedź stronę <http://solutions.brother.com> -> wybierz region (np. Europe) -> wybierz kraj -> wybierz model -> wybierz „Podręczniki” -> wybierz Deklaracja zgodności (* wybierz język, jeśli to konieczne).

ZASADY BEZPIECZEŃSTWA

⚠️ OSTRZEŻENIE

- Aby uniknąć zniszczenia lub uszkodzenia urządzenia, korzystaj zawsze z właściwego napięcia i załączonego zasilacza prądu zmiennego (AD-24ES).
- Podczas burzy natychmiast wyjmij wtyczkę zasilania z prądu i nie używaj urządzenia P-touch. Istnieje możliwość porażenia piorunem.
- Nie korzystaj z adaptera AC w miejscach o wysokiej wilgotności.
- Nie przeciążaj kabla zasilania.
- Nie umieszczaj ciężkich przedmiotów na przewodzie zasilającym lub wtyczce ani nie niszczyć ich.
- Wyjmij baterie i odłącz zasilacz AC, jeśli nie będziesz korzystać z drukarki etykiet P-touch przez dłuższy czas.
- Nie mieszać ze sobą starych i nowych baterii, ani baterii alkalicznych z innymi rodzajami baterii. Nie zmieniaj także położenia biegunów baterii. W innym przypadku, może dojść do wycieku lub uszkodzenia baterii.
- Aby zapobiec powstaniu pożaru lub porażenia prądem, upewnij się, że wtyczka została w całości włożona do gniazdka elektrycznego. Nie korzystaj z luźnych gniazdek elektrycznych.
- Nie dopuść do zamoczenia urządzenia/zasilacza prądu zmiennego/wtyczki poprzez używanie ich mokrymi rękami lub wylanie na nie płynów.
- Nie otwieraj ani nie modyfikuj drukarki etykiet P-touch/ zasilacza AC/ baterii.
- Do wymiany baterii nie stosuj przedmiotów metalowych, takich jak pinceta lub metalowy długopis.
- Baterii nie wolno wrzucać do ognia ani podgrzewać.
- Odłącz adapter AC, wyjmij baterie i przestań korzystać z urządzenia natychmiast po stwierdzeniu dziwnego zapachu, wysokiej temperatury, deformacji, przebarwień lub czegokolwiek niepokojącego podczas korzystania z urządzenia lub jego przechowywania.

⚠️ UWAGA

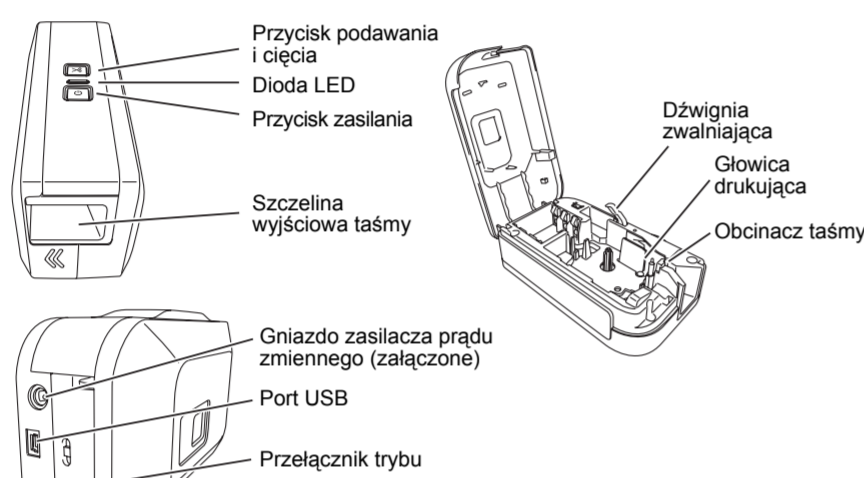
- Aby uniknąć obrażeń, nie dotykaj ostrza modułu obcinacza ani żadnych części metalowych w pobliżu głowicy drukującej.
- Wyjmij baterie i odłącz zasilacz AC, jeśli nie będziesz korzystać z drukarki etykiet P-touch przez dłuższy czas.
- Nie mieszaj ze sobą starych i nowych baterii, ani baterii alkalicznych z innymi rodzajami baterii. Nie zmieniaj także położenia biegunów baterii. W innym przypadku, może dojść do wycieku lub uszkodzenia baterii.
- Aby zapobiec uszkodzeniu lub awarii, nie upuszczaj ani nie dopuszczaj do uderzenia drukarki etykiet P-touch/ zasilacza AC.
- Używaj tylko kabla USB dostarczonego z drukarką etykiet P-touch.

Zalecenia ogólne

- W zależności od miejsca, materiału i pogody, etykiety mogą odkleić się lub ich odklejenie może stać się niemożliwe, ich kolor może się zmienić lub może zostać przeniesiony na inne przedmioty. Przed umieszczeniem etykiet sprawdź warunki otoczenia i powierzchnię materiału.
- Nie używaj drukarki etykiet P-touch w inny sposób ani do innych celów, niż zostało to opisane w tym podręczniku. Takie działanie może doprowadzić do wypadków lub uszkodzenia urządzenia.
- Używaj oryginalnych taśm Brother TZe.
- Nie czyść urządzenia alkoholem ani innymi rozpuszczalnikami organicznymi. Korzystaj wyłącznie z miękkiej, suchej ściereczki.
- Nie dotykaj palcami głowicy drukującej, aby uniknąć poparzenia. Do czyszczenia głowicy drukującej używaj miękkiej ściereczki (np. wacika bawełnianego).
- Nie wkładaj żadnych ciał obcych do otworu wyjścia taśmy ani do wejścia adaptera AC itp.
- Nie umieszczaj drukarki etykiet P-touch/ baterii bezpośrednio na słońcu lub deszczu, w pobliżu grzejników lub innych źródeł ciepła, w jakimkolwiek miejscu narażonym na bardzo wysokie lub bardzo niskie temperatury (np. na desce rozdzielczej lub półce z tyłu samochodu), w miejscach o wysokiej wilgotności lub o wysokim zakurzeniu.
- Nie próbuj drukować etykiet, kiedy kasetka w drukarce etykiet P-touch jest pusta, aby zapobiec uszkodzeniu głowicy drukującej.
- Nie ciągnij taśmy wysuwanej przez drukarkę etykiet P-touch, ponieważ możesz uszkodzić kasetę z taśmą lub drukarkę.

Przygotowanie

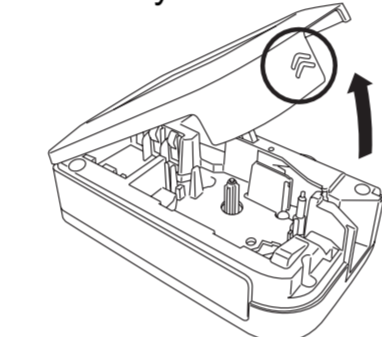
1 Poznaj nazwy części drukarki etykiet P-touch.



Drukarka PT-2430PC ma 2-pozycyjny przełącznik trybu - „EL” i „E”, ustawiony fabrycznie w tryb EL do pracy z programem P-touch Editor Lite. Dla trybu E, należy z załączonej płyty CD zainstalować program P-touch Editor 5.0 - bardziej zaawansowane oprogramowanie do tworzenia etykiet oraz niezbędne sterowniki. Więcej szczegółów na temat instalacji programu P-touch Editor 5.0 można znaleźć w poniższej instrukcji „Uruchamianie programu P-Touch Editor 5.0”.

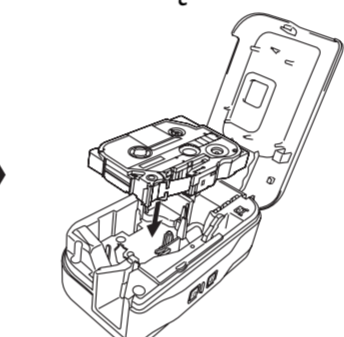
2 Włóż kasetę z taśmą.

1 Otwórz pokrywę kasety.



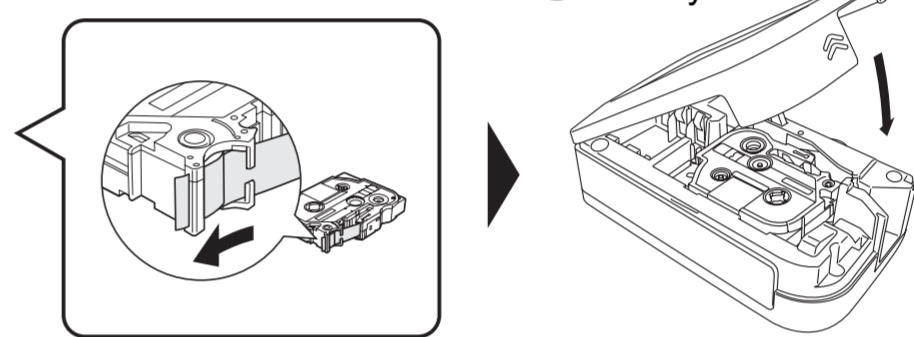
Sprawdź, czy drukarka etykiet P-touch jest wyłączona. Otwórz pokrywę kasety zgodnie ze wskazaniem strzałki na powyższym rysunku, naciskając część „<” pokrywy taśmy.

2 Włóż kasetę z taśmą.



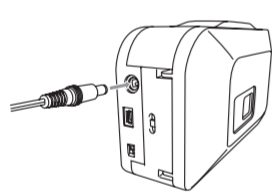
Włóż kasetę z taśmą zgodnie z powyższym rysunkiem.

3 Zamknij pokrywę kasety.

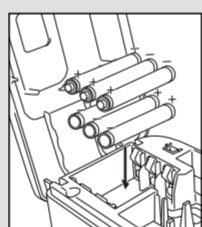


- Upewnij się, że koniec taśmy jest umieszczony w prowadnicy.
- Jeśli pasek z tuszem jest luźny, naciągnij go obracając palcem kółko zębate w kierunku strzałki na kasecie.
- Używaj oryginalnych taśm Brother TZe.
- Aby rozpocząć używanie taśmy, załóż ją, włącz drukarkę etykiet P-touch i w celu ucięcia taśmy naciśnij przycisk podawania i cięcia.
- Przy zamykaniu pokrywy taśmy należy upewnić się, że dźwignia zwalnająca jest ustawiona do góry. Nie można zamknąć pokrywy taśmy, jeśli dźwignia zwalnająca jest wciśnięta.

3 Podłącz zasilanie drukarki etykiet P-touch.



Używając załączonego zasilacza prądu zmiennego (AD-24ES), włóż wtyczkę kabla adaptera do gniazda adaptera umieszczonego na dole drukarki etykiet P-touch. Podłącz wtyczkę do najbliższego standardowego gniazda prądu.



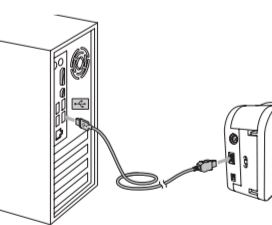
Aby używać drukarkę etykiet P-touch z bateriami, włóż sześć nowych baterii alkalicznych AA (LR6), instalując je zgodnie z biegunowością. Zawsze wymieniaj wszystkie sześć baterii na zupełnie nowe.

Funkcja automatycznego wyłączenia

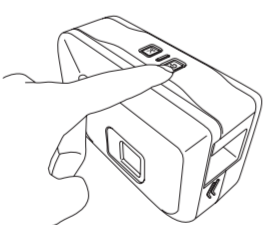
Kiedy drukarka etykiet P-touch jest zasilana tylko baterijnie, wyłączy się automatycznie, jeśli nie będzie używana przez 20 minut. Zależnie od uruchomionego systemu operacyjnego może pojawić się komunikat „**Niebezpieczne usuwanie urządzenia**”. Wszystkie wyświetlane dane zostaną zachowane. Po ponownym włączeniu drukarki, kliknij ikonę programu Editor Lite, aby kontynuować tworzenie etykiet.

4 Podłącz kabel USB i uruchom program P-touch Editor Lite.

1 Podłącz kabel USB.



2 Włącz drukarkę etykiet P-touch. Zaświeci się dioda LED.



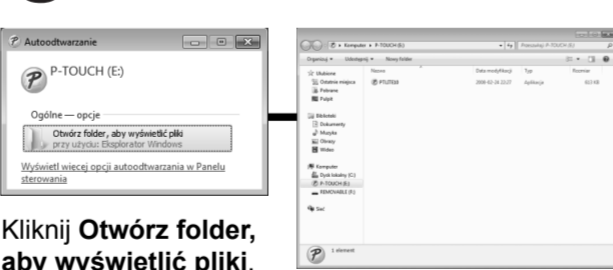
Przedstawione ekrany mogą wyglądać inaczej w zależności od systemu operacyjnego zainstalowanego na komputerze.

3



Kliknij P-touch Editor Lite.

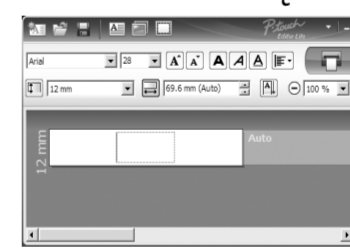
3



Kliknij Otwórz folder, aby wyświetlić pliki.

Kliknij dwukrotnie PTLITE10.

4 Program P-touch Editor Lite uruchomi się natychmiast.



W trakcie używania programu P-touch Editor Lite nie wyłączaj zasilania ani nie usuwaj drukarki etykiet.

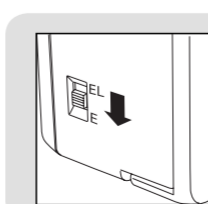
Zalecane Używając systemu Windows Vista®

Podłączając urządzenie po raz pierwszy, wykonaj skanowanie, po czym zaznacz pole wyboru **Zawsze wykonuj tę czynność dla zawartości typu oprogramowanie i gry** w wyświetlonym oknie dialogowym. Przy następnym podłączeniu drukarki etykiet P-touch, program P-touch Editor Lite uruchomi się automatycznie.

⚡ Odłączanie drukarki etykiet P-touch

- 1 Zamknij program P-touch Editor Lite, klikając na w prawym górnym rogu.
- 2 Aby odłączyć drukarkę etykiet, kliknij ikonę na pasku zadań komputera (lub).
- 3 Kliknij **Bezpiecznie usuń Urządzenie pamięci masowej USB**.
Bezpiecznie usuń Urządzenie pamięci masowej USB - Dysk(G:)
- 4 Kiedy pojawi się komunikat **Można teraz bezpiecznie usunąć to urządzenie z komputera**, wyłącz drukarkę etykiet P-touch i odłącz kabel USB.

Uruchamianie programu P-touch Editor 5.0

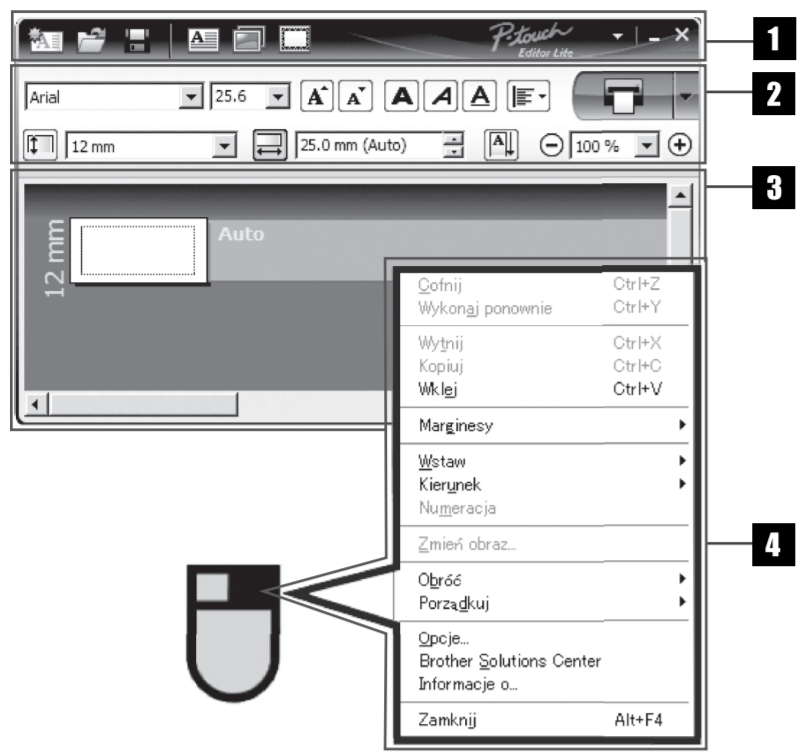


Przesuń przełącznik trybu z tyłu drukarki etykiet P-touch w położenie „E” przed podłączeniem kabla USB.

Jeśli chcesz używać bardziej zaawansowanego oprogramowania niż zainstalowano w drukarce P-touch, możesz z załączonej do drukarki płyty CD-ROM zainstalować oprogramowanie P-touch Editor 5.0. To zaawansowane oprogramowanie oferuje więcej funkcji tworzenia etykiet. **Nie podłączaj drukarki etykiet P-touch do komputera przed rozpoczęciem instalacji programu P-touch Editor 5.0. Więcej szczegółów na temat sposobu instalacji oprogramowania P-touch Editor 5.0 znajduje się w przewodniku instalacji na załączonej płycie CD-ROM.**

*Microsoft Windows i Windows Vista są zarejestrowanymi znakami towarowymi Microsoft Corporation w Stanach Zjednoczonych i innych krajach.
 *Nazwy innych programów lub produktów użyte w tym dokumencie są znakami towarowymi lub zarejestrowanymi znakami towarowymi odpowiednich firm, które je opracowały.

P-touch Editor Lite



1 Pasek poleceń

Ikona	Funkcja
	Wyświetla nowy ekran do tworzenia nowej etykiety.
	Otwiera zapisany plik w programie P-touch Editor Lite.
	Zapisuje dane na komputerze itp., ale nie w drukarce etykiet.
	Wstawia nowe pole tekstowe (wygodne przy tworzeniu etykiet zawierających jeden lub wiele wierszy tekstu).
	Wstawia obraz w etykiecie. Z pliku: wstawia obraz zapisany na komputerze. Zrzut ekranu: wstawia wybrany fragment ekranu komputera jako grafikę. Symbol: wstawia jeden z symboli zintegrowanych w systemie operacyjnym komputera.
	Wstawia ramkę.
	Wyświetla menu. Menu zawiera wszystkie funkcje programu P-touch Editor Lite.
	Minimalizuje program P-touch Editor Lite.
	Zamyka program P-touch Editor Lite.

2 Pasek właściwości

Ikona	Funkcja
	Kliknij , aby zmienić czcionkę.
	Kliknij , aby określić wielkość czcionki. Można stopniowo zwiększać lub zmniejszać wielkość czcionki klikając lub .
	Określa styl czcionki: Pogrubienie Kursywa Podkreślenie
	Określa wyrównanie tekstu w polu tekstowym.
	Ustawia szerokość taśmy. Kliknij , aby automatycznie wykryć szerokość włożonej taśmy.
	Ustawia długość etykiety. Kliknij , aby automatycznie dostosować długość etykiety do wpisanego tekstu.
	Ustawia/anuluje kierunek etykiety na pionowy.
	Kliknij , aby ustawić współczynnik powiększenia dla widoku etykiety. Można także zmienić współczynnik powiększenia, klikając lub .
	Kliknij , aby drukować w trybie normalnym lub , aby drukować z opcjami. Cięcie automatyczne: Każda etykieta jest automatycznie obcinana. Drukowanie łańcuchów: Zużywa najmniejszą ilość taśmy w przypadku ciągłego wydruku wielu etykiet. Ostatnia wydrukowana etykieta nie jest obcinana. Aby obciąć ostatnią etykietę, po wydrukowaniu naciśnij Przycisk podawania i cięcia. Taśma specjalna: Wybierz tę opcję, jeśli stosujesz taśmę która nie może być obcinana ostrzem tnącym. Dotyczy to np. taśm tkaninowych lub taśm mocno przylepnych. Druk lustrzany: Drukuje lustrzany obraz etykiety. Numeracja: Drukuje wiele kopii etykiety.

3 Widok etykiety

Wyświetlacz	Funkcja	Wyświetlacz	Funkcja
	Ten widok etykiety jest wyświetlany po uruchomieniu programu. Ustawiona szerokość taśmy jest wyświetlana po lewej stronie obrazu etykiety. Kiedy po prawej stronie wyświetli się tekst „Auto”, długość taśmy zostaje automatycznie dostosowana do długości tekstu.		Wstawione pola tekstowe, obrazy i ramki są traktowane jak obiekty. Obiekty są otoczone uchwyłami (wskazywanymi przez osiem niebieskich punktów). Uchwyty są wyświetlane przy wstawianiu pół tekstowych, obrazów i ramek.
	Można przeciągać krawędzie etykiety, aby ręcznie zmienić jej długość i szerokość. Przesuń kursor na krawędź obszaru etykiety. Kiedy pojawi się niebieska linia, przeciągnij ją na żądaną długość lub szerokość.		Wskazuje, że obiekt jest zaznaczony.
	Można łatwo dostosować wielkość okna P-touch Editor Lite. Po prostu przesuń kursor na krawędź okna P-touch Editor Lite i kiedy kursor zmieni się w strzałkę, przeciągnij do żądanej wielkości.		Kursor zmienia się w strzałkę, kiedy znajdzie się nad uchwytem. Możesz zmienić wielkość obiektu poprzez przeciągnięcie.
	Czasami podczas przesuwania obiektów są wyświetlane prowadnice. Pojawiają się one kiedy obiekt jest ustawiany przy lewej, prawej, górnej lub dolnej krawędzi obszaru drukowania lub na środku. Na ilustracji po lewej, prowadnice wskazują, że obiekt jest wyśrodkowany przy górnej krawędzi taśmy.		Kiedy kursor zmieni się w krzyżyk, można przesuwając obiekty, przeciągając je. W przypadku obiektów tekstowych, kursor zmienia się tylko w krzyżyk na krawędzi obiektu.

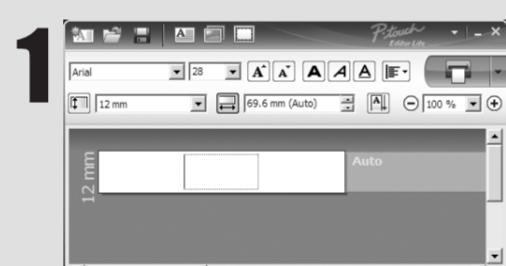
4 Pozostałe funkcje (dostępne w menu wyświetlanym po kliknięciu prawym przyciskiem myszy)

Menu	Czynność
Cofnij Wykonaj ponownie	Kliknij Cofnij , aby cofnąć ostatnią operację. Kliknij Wykonaj ponownie , aby powtórzyć niecofniętą operację.
Wytnij Kopij Wklej	Zaznacz fragment tekstu (lub obiekt), który chcesz wyciąć lub skopiować i kliknij Wytnij lub Kopij . Kliknij obszar docelowy i kliknij Wklej .
Marginesy	Ustaw długość pustej przestrzeni po obu stronach etykiety (Maksymalny lub Minimalny).
Wstaw	Kliknij Wstaw . Kliknij Okienko tekstowe , aby wstawić tekst na etykiecie. Kliknij Z pliku , aby wstawić obraz zapisany na komputerze. Kliknij Zrzut ekranu , aby wstawić zaznaczony fragment ekranu komputera. Kliknij Symbol , aby wstawić jeden z symboli zintegrowanych w systemie operacyjnym komputera. Kliknij Ramka , aby wstawić jedną z ramek zintegrowanych w programie P-touch Editor Lite.
Kierunek	Zaznacz obiekt tekstowy i kliknij Tekst poziomy lub Tekst pionowy , aby zmienić kierunek etykiety.
Numeracja	Zaznacz liczbę lub literę w tekście i kliknij Numeracja , aby kontynuować numerację na kolejnych etykietach. Z prawej strony przycisku Drukuj kliknij , a następnie Drukuj opcje. Zaznacz kratek Numeracja , a w polu Liczba wprowadź liczbę drukowanych etykiet. Kliknij przycisk Drukuj .
Zmień obraz	Zaznacz obraz i kliknij Zmień obraz , aby zastąpić bieżący obraz innym obrazem.
Obróć	Obiekty można obracać o 0°, 90°, 180° i 270°.
Porządkuj	Zaznacz jeden z obiektów i kliknij Porządkuj , po czym kliknij Przenieś do przodu , Wyślij do tyłu , Przenieś na przód lub Wyślij tył , aby ustawić kolejność każdego obiektu w warstwie.
Opcje	Kliknij Opcje . Kliknij mm (mm) lub całe (in) , aby ustawić jednostkę miary. W programie P-touch Editor Lite wybierz język. Aby zastosować nowy Język , uruchom ponownie aplikację. Kliknij Po wydrukowaniu pokaż wartość lub Po wydrukowaniu powrót do oryginalnych wartości , aby ustawić opcje numeracji.
Brother Solutions Center Informacje o Zamknij	Aby przejść do strony internetowej i uzyskać pomoc i informacje, kliknij Brother Solutions Center . Kliknij Informacje o , aby sprawdzić wersję programu P-touch Editor Lite. Kliknij Zamknij , aby zamknąć program P-touch Editor Lite.

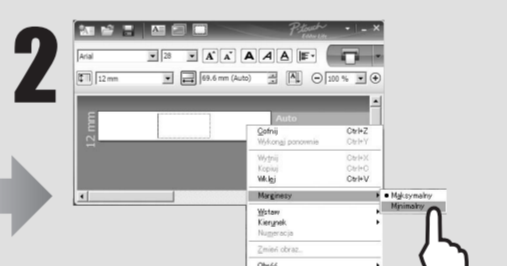
Tworzenie

Dostosowywanie prawego i lewego marginesu etykiety

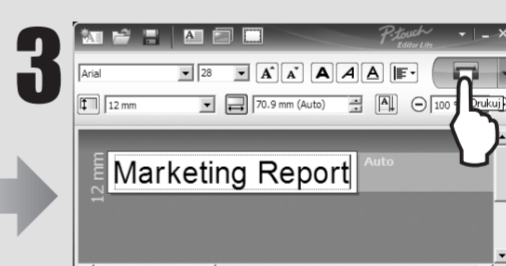
Zmniejszanie rozmiaru marginesów.
Ustawienia marginesów
Maksymalny
Minimalny



Jeżeli ustawiony rozmiar marginesów jest **Maksymalny** (ustawienie domyślne), wtedy ich rozmiar po obu stronach drukowanej etykiety wynosi ok. 25mm cała. Rozmiar ten można zmniejszyć zmieniając ustawienie na **Minimalny**.



Z menu wyświetlonego po naciśnięciu prawego przycisku myszy wybierz **Marginesy**. Zmień ustawienie na **Minimalny**.



Wprowadź tekst i kliknij przycisk **Drukuj**. Jeżeli w **Drukuj** opcje opcja **Cięcie Automatyczne** jest włączona (ustawienie domyślne), taśma przesunie się i przytnie etykietę w celu zastosowania minimalnych marginesów.

Tworzenie etykiety mieszanej 1-/2-wierszowej zawierającej symbol

Annual Report Fiscal 2008 Marketing Dept



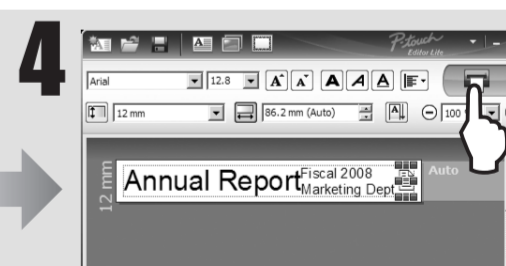
Wybierz szerokość taśmy i wpisz żądany tekst. Wstaw kilka spacji, po czym kliknij przycisk .



Wpisz żądany tekst i naciśnij klawisz ENTER. Wpisz żądany tekst w drugim wierszu.



Kliknij **Symbol** w . W wyświetlanym oknie dialogowym wybierz symbol, który chcesz wprowadzić.



Kliknij przycisk **Drukuj**.

Rozwiązywanie problemów

Jeśli po przeczytaniu tego Podręcznika użytkownika nadal potrzebujesz pomocy, odwiedź naszą stronę <http://solutions.brother.com/>

Dane techniczne

Pozycja	Dane techniczne
Wymiary	Ok. 66 mm (szer.) × 188 mm (dł.) × 112 mm (wys.)
Ciężar	Ok. 603 g (bez baterii i kasety z taśmą)
Zasilanie	Załączony zasilacz prądu zmiennego (AD-24ES) lub sześć baterii alkalicznych AA (LR6)
Port USB	Typ USB mini B

Akcesoria (Materiały mogą się różnić, w zależności od dystrybutora.)

Akcesoria	Nr części
Kasety z taśmą	Taśma Brother TZe (Szerokość) : 3,5 mm, 6 mm, 9 mm, 12 mm, 18 mm, 24 mm Taśmy TZe są również obsługiwane.
Zasilacz	AD-24ES

Federal Communications Commission (FCC) Declaration of Conformity (For USA Only)

Responsible Party: Brother International Corporation 100 Somerset Corporate Boulevard
Bridgewater, NJ 08807-0911 USA
TEL: (908) 704-1700

declares that the product: Product Name: P-touch Labeller PT-2430PC
Model Number: PT-2430PC

This device complies with Part 15 of the FCC Rules. Operation is subject to the following two conditions: (1) this device may not cause harmful interference, and (2) this device must accept any interference received, including interference that may cause undesired operation.

This equipment has been tested and found to comply with the limits for a Class B digital device, pursuant to Part 15 of the FCC Rules. These limits are designed to provide reasonable protection against harmful interference in a residential installation. This equipment generates, uses and can radiate radio frequency energy and, if not installed and used in accordance with the instructions, may cause harmful interference to radio communications. However, there is no guarantee that interference will not occur in a particular installation. If this equipment does cause harmful interference to radio or television reception, which can be determined by turning the equipment off and on, the user is encouraged to try to correct the interference by one or more of the following measures:

- Reorient or relocate the receiving antenna.
- Increase the separation between the equipment and receiver.
- Connect the equipment into an outlet on a circuit different from that to which the receiver is connected.
- Consult the dealer or an experienced radio/TV technician for help.
- Changes or modifications not expressly approved by Brother Industries, Ltd. could void the user's authority to operate the equipment.
- The enclosed interface cable should be used in order to ensure compliance with the limits for a Class B digital device.