

MANUAL DO UTILIZADOR

Declaração de Conformidade Internacional ENERGY STAR®
O objectivo do Programa Internacional ENERGY STAR® é promover o desenvolvimento e popularização de equipamento de escritório de consumo de energia eficiente.
Como parceiro ENERGY STAR®, a Brother Industries, Ltd. determinou que este produto corresponde às directivas ENERGY STAR® no que se refere ao consumo eficiente de energia.



INTRODUÇÃO

Obrigado por escolher a PT-2430PC.
A sua nova etiquetadora P-touch utiliza o software P-touch Editor Lite, já instalado na etiquetadora. Não é necessário instalar qualquer software ou controlador no PC para criar etiquetas criativas.
Este manual inclui informações importantes sobre precauções e instruções de utilização simples da nova etiquetadora P-touch.
Certifique-se de que lê as instruções antes da utilização do produto e de que esta é efectuada em conformidade com estas instruções. Mantenha este manual acessível para futura referência. Se ficarem disponíveis novas versões do software PT-2430PC, este manual poderá não reflectir as funções actualizadas. Por isso, pode encontrar diferenças entre o software e os conteúdos deste manual.

Declaração de Conformidade (Apenas Europa)

A BROTHER INDUSTRIES, LTD.
15-1, Naeshiro-cho, Mizuho-ku, Nagoya, 467-8561, Japão,

declara que este produto e o transformador de corrente estão em conformidade com os requisitos essenciais de todas as diretivas e regulamentações aplicáveis na Comunidade Europeia.
A Declaração de Conformidade (DdC) pode ser transferida a partir do nosso site. Visite <http://solutions.brother.com> -> selecione a região (ex.: Europe) -> selecione o país -> selecione o seu modelo -> selecione "Manuais" -> selecione Declaração de Conformidade (* Seleccione o idioma se for necessário.)

PRECAUÇÕES DE SEGURANÇA

⚠ AVISO

- Utilize sempre a tensão especificada e o adaptador CA incluído (AD-24ES) para esta máquina para evitar avarias ou ocorrência de falhas.
- Durante uma trovoadas desligue o cabo eléctrico imediatamente e interrompa a utilização do P-touch. Poderá existir o perigo remoto de choque eléctrico devido aos relâmpagos.
- Não utilize o adaptador CA em locais de elevada humidade, como casas de banho.
- Não sobrecarregue o cabo eléctrico.
- Não coloque objectos pesados sobre o cabo ou ficha nem os danifique. Não dobre nem puxe o cabo eléctrico à força. Ao desligar o cabo eléctrico da tomada segure sempre a ficha.
- Para evitar um incêndio ou choque eléctrico assegure-se que a ficha está totalmente inserida na tomada. Não utilize uma tomada solta.
- Não molhe a máquina/adaptador CA/ficha de alimentação, tal como manuseá-los com as mãos húmidas ou deixar derramar bebidas sobre os mesmos.
- Não desmonte ou altere a etiquetadora P-touch/adaptador CA/pilhas.
- Não utilize artigos metálicos, tais como pinças ou canetas metálicas, quando da substituição das pilhas.
- Não incendeie nem aqueça as pilhas.
- Desligue o adaptador CA, retire as pilhas e interrompa a utilização imediatamente se constatar algum odor anormal, calor, descoloração, deformação ou qualquer coisa de invulgar durante a utilização ou armazenamento.

⚠ ATENÇÃO

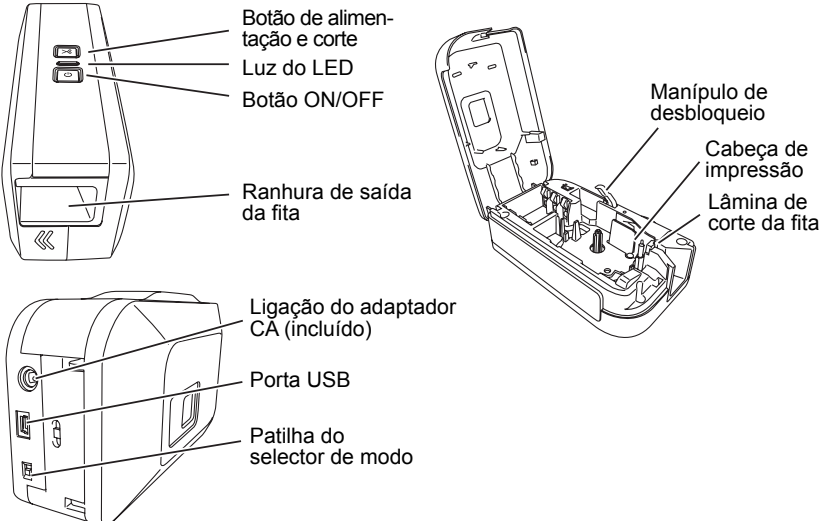
- Para evitar ferimentos não toque na lâmina da unidade de corte ou em quaisquer peças metálicas próximas da cabeça de impressão.
- Retire as pilhas e desligue o adaptador CA se não pretender utilizar a etiquetadora P-touch durante um período de tempo prolongado.
- Não utilize a etiquetadora P-touch para fins não descritos neste manual. Fazê-lo pode provocar acidentes ou danos à máquina.
- De outro modo, as pilhas podem derramar o conteúdo ou ficar danificadas.
- Para evitar danos ou quebra não deixe cair nem embata com a etiquetadora P-touch/adaptador CA.
- Utilize apenas o cabo USB fornecido com a etiquetadora P-touch.

Precauções Gerais

- Dependendo da localização, do material e das condições ambientais, a etiqueta pode descolar-se ou ficar impossível de retirar, a cor da etiqueta pode alterar-se ou desbotar para outros objectos. Antes de aplicar etiquetas, verifique as condições do ambiente e o material da superfície.
- Não utilize a etiquetadora P-touch para fins não descritos neste manual. Fazê-lo pode provocar acidentes ou danos à máquina.
- Utilize fitas Brother TZe com este equipamento.
- Não limpe a máquina com álcool ou outros solventes orgânicos. Utilize somente um pano macio e seco.
- Em nenhum momento deve tocar na cabeça de impressão com os dedos, de forma a evitar a possibilidade de queimaduras. Utilize um objecto macio (por ex. um cotonete) para limpar a cabeça de impressão.
- Não coloque objectos estranhos na ranhura de saída da fita ou no conector do adaptador CA, etc.
- Não coloque a etiquetadora P-touch/pilhas sob luz solar directa ou chuva, perto de aquecedores ou de outros electrodomésticos geradores de calor, nem em qualquer local exposto a temperaturas demasiado elevadas ou baixas (por ex. no painel de comando ou na parte de trás do seu automóvel), humidade elevada ou poeiras.
- Não tente imprimir etiquetas utilizando uma cassete de fita vazia na etiquetadora P-touch. Tal acção pode danificar a cabeça de impressão.
- Não puxe a fita alimentada pela etiquetadora P-touch, de outro modo a cassete de fita ou a etiquetadora P-touch podem ficar danificadas.

Como começar

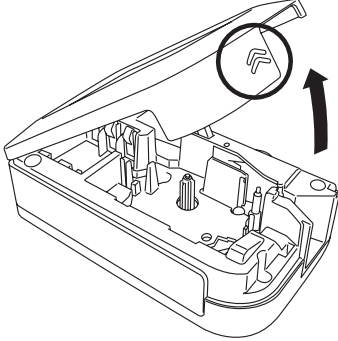
1 Rever os nomes dos componentes da etiquetadora P-touch.



A PT-2430PC possui 2 posições do selector de modo - "EL" e "E". A patilha do selector de modo está predefinida de fábrica para o modo EL para utilização com o P-touch Editor Lite. Para o modo E, necessita de transferir a partir do CD fornecido, o P-touch Editor 5.0, um software de etiquetagem mais avançado, e os controladores necessários. Para mais detalhes sobre como transferir o P-touch Editor 5.0, consulte "Iniciar o P-touch Editor 5.0" abaixo.

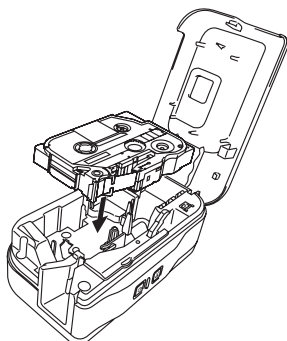
2 Instalar uma cassete de fita.

1 Abra a tampa da cassete.



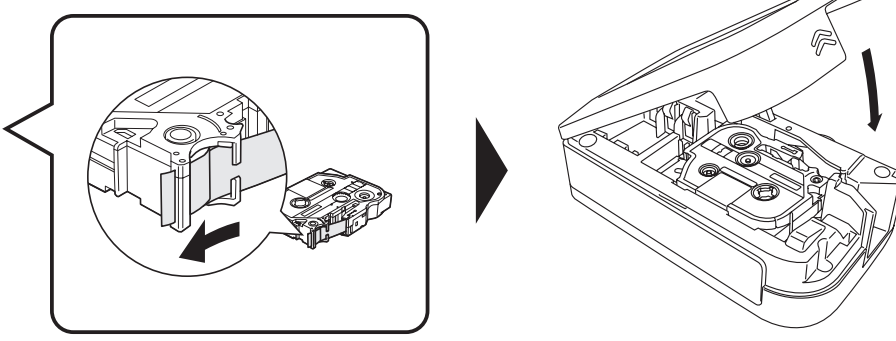
Verifique se a etiquetadora P-touch está desligada. Abra a tampa da cassete como indicado pela seta na figura acima, enquanto pressiona a secção "<<" da tampa da fita.

2 Introduza uma cassete de fita.



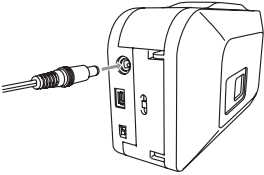
Introduza uma cassete de fita como indicado na figura acima.

3 Feche a tampa da cassete.

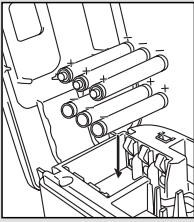


- Assegure-se que a fita fica colocada por baixo das guias da fita.
- Se a fita com tinta não estiver visível, faça deslocar com o dedo, o carreto dentado no sentido do enrolamento da cassete.
- Utilize fitas Brother TZe com este equipamento.
- Para uma utilização inicial da fita, instale a fita, ligue a etiquetadora P-touch e carregue sem soltar o botão de alimentação e corte para cortar a fita.
- Certifique-se de que o manípulo de desbloqueio está levantado quando fechar a tampa da fita. Não é possível fechar a tampa da fita se o manípulo de desbloqueio estiver pressionado.

3 Ligar a fonte de alimentação da etiquetadora P-touch.



Quando utilizar o adaptador CA (AD-24ES) incluído, introduza a ficha do cabo do adaptador na tomada que se encontra na parte inferior da etiquetadora P-touch. Insira a ficha na tomada eléctrica que se encontrar mais perto.



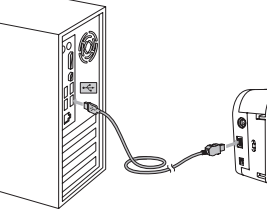
Quando utilizar a etiquetadora P-touch com pilhas, introduza seis pilhas alcalinas novas de tamanho AAA (LR03) e certifique-se de que os polos das mesmas estão colocados nas posições correctas. Utilize sempre seis pilhas novas ao mesmo tempo, da marca referida.

Função Desligar automático

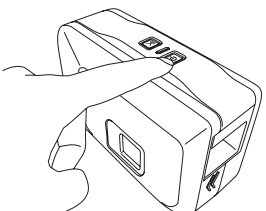
Quando a etiquetadora P-touch está a funcionar apenas a pilhas, desliga-se automaticamente se não for utilizada durante um período de 20 minutos. Pode ser apresentada a mensagem **"Remoção insegura de dispositivo"** consoante o Sistema Operativo instalado no PC. Qualquer dado apresentado é guardado. Quando voltar a ligar a etiquetadora, clique no ícone Editor Lite para continuar a criar a etiqueta.

4 Ligar o cabo USB e iniciar o P-touch Editor Lite.

1 Ligue o cabo USB.

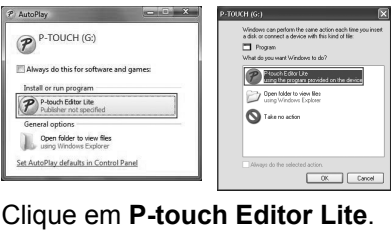


2 Ligue a etiquetadora P-touch. A luz do LED acende-se.



Os ecrãs seguintes podem variar consoante o sistema operativo instalado no PC.

3



Clique em **P-touch Editor Lite**.

3

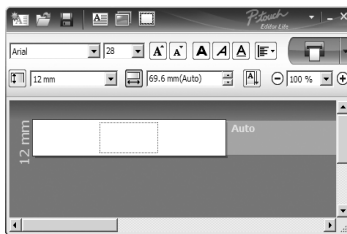


Clique em **Abrir pasta e ver ficheiros**.

Faça duplo clique em **PTLITE10.EXE**.

⚡ Irá levar mais tempo do que o habitual a iniciar o P-touch Editor Lite quando ligar a etiquetadora P-touch ao computador pela primeira vez. Se o software não iniciar automaticamente quando ligar a máquina, pode iniciá-lo em **O meu computador** Inicie o P-touch Editor Lite fazendo duplo clique em **PTLITE10.EXE**.

4 O P-touch Editor Lite inicia de imediato.



💡 Não desligue ou remova a etiquetadora durante a utilização do P-touch Editor Lite.

Recomendado

Quando utilizar o Windows Vista®

Quando ligar o dispositivo pela primeira vez, efectue a verificação e depois selecione a caixa de verificação **Efectuar sempre esta acção para Software e jogos** na caixa de diálogo apresentada quando a verificação estiver concluída. O P-touch Editor Lite irá iniciar automaticamente na próxima vez que ligar a etiquetadora P-touch.



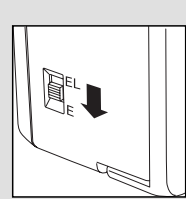
Como desligar a etiquetadora P-touch

- 1 Saia do P-touch Editor Lite clicando em no canto superior direito.
- 2 Para desligar a etiquetadora, clique no ícone da barra de tarefas do computador (, , ou).
- 3 Clique em **Remover Dispositivo de armazenamento de massa USB com segurança**

Remover Dispositivo de armazenamento de massa USB - Unidade(E:) com segurança

- 4 Quando **Este dispositivo pode agora removido com segurança do computador**. for apresentado, desligue a etiquetadora P-touch e desligue o cabo USB.

Iniciar o P-touch Editor 5.0.

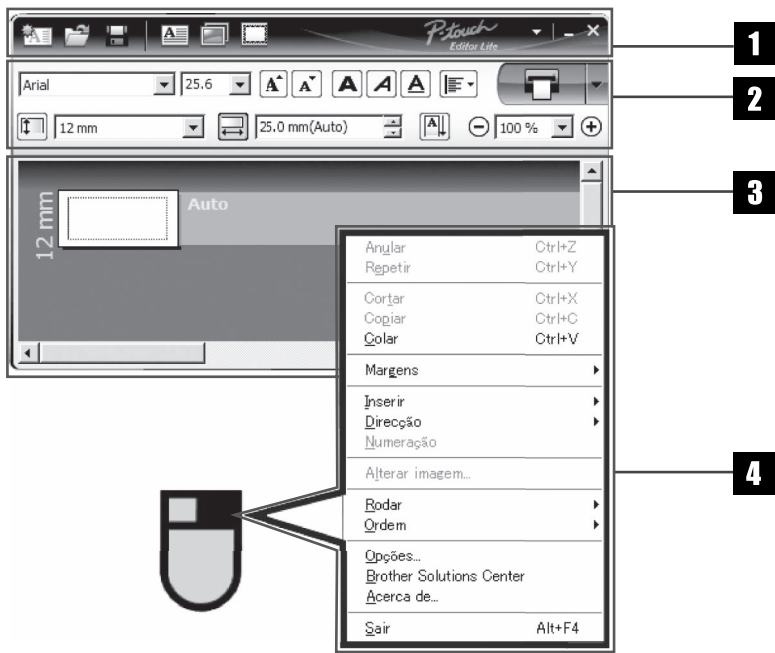


Mova a patilha do selector de modo na parte traseira da etiquetadora P-touch para a posição "E" antes de ligar o cabo USB.

Se pretender utilizar o software mais avançado disponível para a sua etiquetadora P-touch, pode transferir o P-touch Editor 5.0 a partir do CD-ROM incluído. Este software avançado irá permitir-lhe uma funcionalidade superior de criação de etiquetas.

Não ligue a etiquetadora P-touch ao PC antes de iniciar a instalação do P-touch Editor 5.0. Para mais detalhes sobre como transferir o P-touch Editor 5.0, consulte o Manual de instalação no CD-ROM incluído.

P-touch Editor Lite



1 Barra de ferramentas de comandos

Ícone	Função
	Apresenta o ecrã New para criação de uma nova etiqueta.
	Abre um novo ficheiro com o P-touch Editor Lite.
	Guarda os dados no PC, etc, mas não na etiquetadora.
	Introduz uma nova caixa de texto (conveniente quando se criam etiquetas que contenham linhas de texto únicas ou múltiplas)
	Introduz uma imagem na etiqueta. Do ficheiro: Introduz uma imagem guardada no PC. Captura de ecrã: Introduz a área do PC seleccionada como um gráfico. Símbolo: Introduz um dos símbolos integrados do PC.
	Introduz uma moldura.
	Apresenta o menu. O menu inclui todas as funcionalidades do P-touch Editor Lite.
	Minimiza o P-touch Editor Lite.
	Sai do P-touch Editor Lite.

2 Barra de ferramentas de propriedades

Ícone	Função
	Clique em para alterar o tipo de letra.
	Clique em para especificar o tamanho do tipo de letra. Pode ajustar o tamanho do tipo de letra para um nível acima ou abaixo clicando em ou .
	Especifica o estilo do tipo de letra: Negrito <i>Ítálico</i> <u>Sublinhado</u>
	Especifica o alinhamento do texto numa caixa de texto.
	Define a largura da fita. Clique em para detectar automaticamente a largura da fita inserida.
	Define o comprimento da etiqueta. Clique em para ajustar automaticamente o comprimento da etiqueta para acomodar o texto introduzido.
	Define/cancela a direcção da etiqueta para vertical.
	Clique em para definir o factor de zoom para a visualização de etiquetas. Pode também alterar o factor de zoom clicando em ou .
	Clique em para imprimir normalmente ou em para imprimir com opções. Corte auto: Cada etiqueta é automaticamente cortada após a impressão. Impressão em cadeia: Utiliza a menor quantidade de fita ao imprimir mais do que uma etiqueta de seguida. A última etiqueta impressa não é cortada. Após imprimir, carregue no Botão de alimentação e corte para cortar a etiqueta. Fita especial: Selecciona esta opção quando utilizar uma fita que não possa ser cortada com esta lâmina de corte, tal como uma fita de tecido ou fita adesiva forte, etc. Impressão reflectida: Imprime uma imagem invertida da etiqueta. Cópias: Imprime várias cópias de uma etiqueta.

3 Visualização de etiquetas

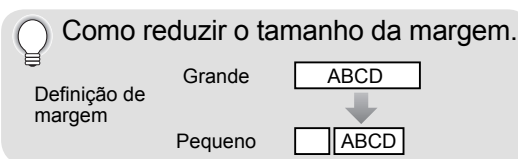
Ecrã	Função	Ecrã	Função
	Esta visualização de etiquetas é apresentada quando o software é iniciado. A largura da fita actualmente definida é apresentada à esquerda da imagem da etiqueta. Quando "Auto" é apresentado à direita, o comprimento da fita é automaticamente ajustado ao comprimento do texto.		Caixas de texto, imagens e molduras introduzidas são tratadas como objectos. Os objectos são rodeados por alças (indicadas por oito pontos azuis). Estas alças aparecem quando são introduzidas caixas de texto, imagens e molduras.
	Pode arrastar os contornos da etiqueta para alterar manualmente o comprimento e largura da etiqueta. Mova o ponteiro para a área dos contornos da etiqueta. Quando a linha azul aparecer, arraste para o comprimento e largura pretendidos.		Indica que um objecto está seleccionado.
	Pode ajustar o tamanho da janela do P-touch Editor Lite. Para tal, mova o ponteiro por cima de uma das extremidades da janela do P-touch Editor Lite e arraste para ajustar o tamanho logo que o ponteiro mude para uma seta.		O ponteiro muda para uma seta quando movido por cima de uma alça. Pode alterar o tamanho do objecto arrastando.
	Por vezes são apresentadas linhas de orientação ao mover objectos. São apresentadas quando o objecto está alinhado à esquerda, direita, na extremidade superior ou inferior da área de impressão ou ao centro. Na figura da esquerda, as linhas de orientação indicam que o objecto está centrado na extremidade superior da fita.		Pode mover objectos arrastando-os quando o ponteiro é uma mira. Para objectos de texto, o ponteiro apenas muda para uma mira em cima dos contornos do objecto.

4 Outras funções (disponível no menu apresentado quando clica com o botão direito do rato)

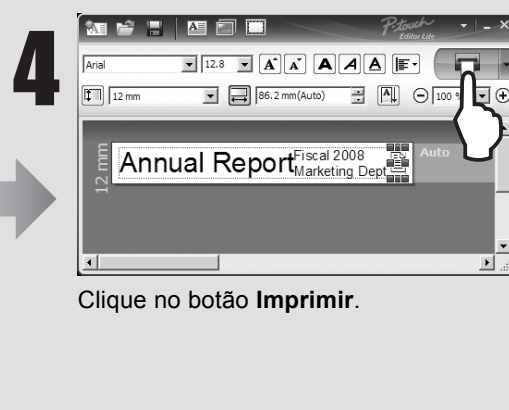
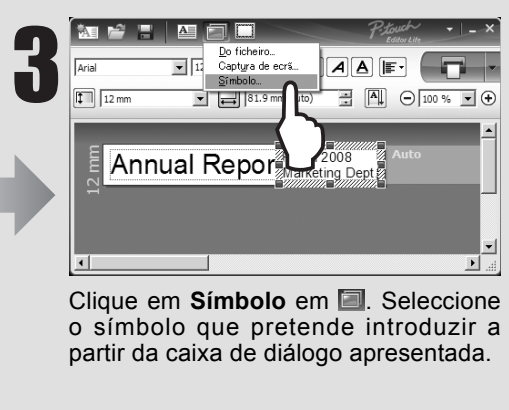
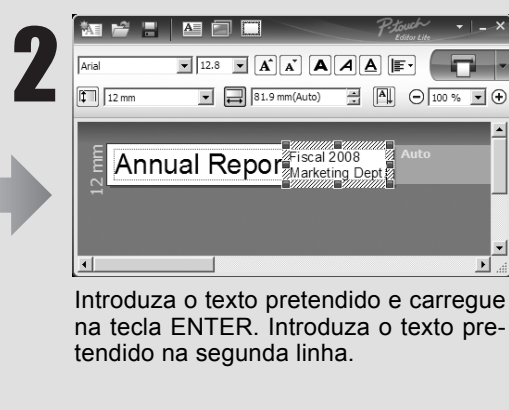
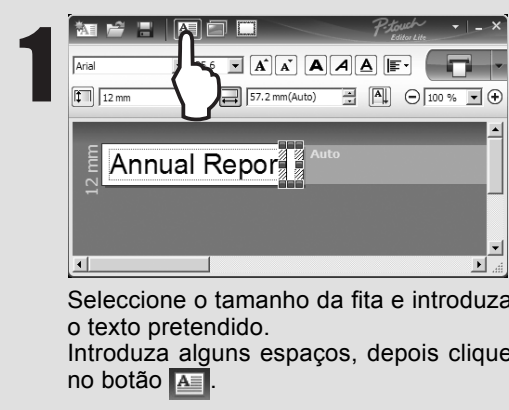
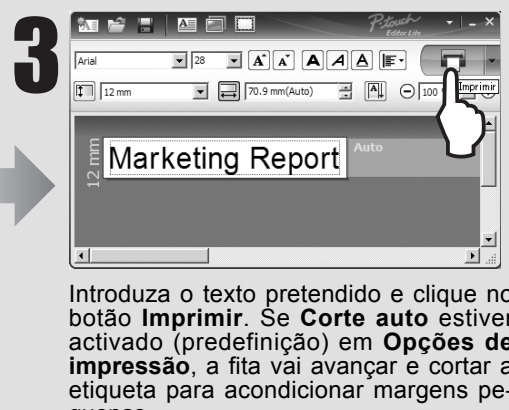
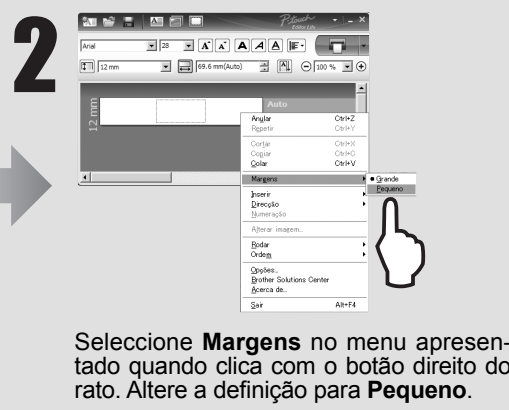
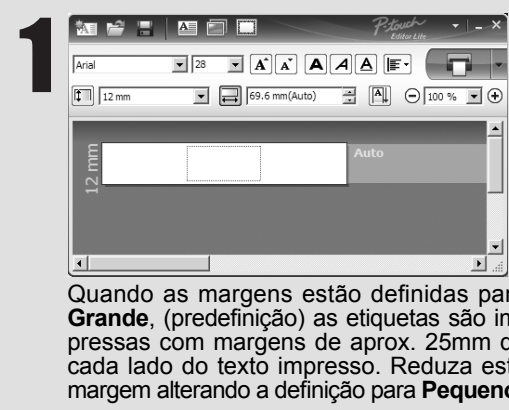
Menu	Faça o seguinte
Anular Repetir	Clique em Anular para anular a última operação. Clique em Repetir para refazer uma operação anulada.
Cortar Copiar Colar	Selecione a área do texto (ou objecto) que pretende cortar ou copiar e selecione Cortar ou Copiar . Clique na área de destino e selecione Colar .
Margens	Defina o comprimento do espaço em branco em ambos os lados da etiqueta (Grande ou Pequeno).
Inserir	Clique em Inserir . Selecione Text box para introduzir texto na etiqueta. Selecione Do ficheiro para introduzir uma imagem guardada no PC. Selecione Captura de ecrã para introduzir a área seleccionada do ecrã do PC. Selecione Símbolo para introduzir um dos símbolos integrados do PC. Selecione Frame para introduzir uma das molduras integradas do P-touch Editor Lite.
Direcção	Selecione o objecto de texto e clique em Texto horizontal ou Texto vertical para alterar a direcção da etiqueta.
Numeração	Selecione um número ou carácter dentro do texto e clique em Numeração para avançar consecutivamente o número em cada etiqueta. Clique em à direita do botão Imprimir e clique em Opções de impressão . Verifique a caixa Numeração e introduza o número de etiquetas a serem impressas no campo Contagem . Clique no botão Imprimir .
Alterar imagem	Selecione a imagem e clique em Alterar imagem para substituir a imagem actual por uma imagem diferente.
Rodar	Rode objectos a 0°, 90°, 180° ou 270° .
Ordem	Selecione um dos objectos e clique em Ordem , depois selecione Trazer para a frente , Enivar para trás , Trazer para diante , ou Enviar atrás para definir a ordem de cada objecto na camada.
Opções	Clique em Opções . Selecione mm (mm) ou polegadas (pol) para definir a unidade de medida. Selecione a linguagem P-touch Editor Lite. Reinicie a aplicação para aplicar a nova "Linguagem" seleccionada. Selecione Visualizar novo valor após impressão ou Reiniciar para valores originais depois da impressão para definir a opção de numeração.
Brother Solutions Center Acerca de Sair	Clique em Brother Solutions Center para aceder ao website para assistência ou informações. Clique em Acerca de para conhecer a versão do P-touch Editor Lite. Clique em Sair para sair do P-touch Editor Lite.

Criar etiquetas

A ajustar as margens esquerda e direita da etiqueta



Criar uma etiqueta mista 1-linha/2-linhas contendo um símbolo



Resolução de Problemas

Após a leitura deste Manual do utilizador, se ainda necessitar de assistência, visite-nos em <http://solutions.brother.com/>

Problema	Solução
Após sair do P-touch Editor Lite, como reinício o programa enquanto a máquina ainda está ligada?	Existem três modos de reiniciar. Efectue um dos seguintes passos: <ul style="list-style-type: none">• Desligue e volte a ligar a etiquetadora P-touch.• Desligue e volte a ligar o cabo USB enquanto a etiquetadora está ligada.• Inicie o P-touch Editor Lite em O meu computador.
O LED está a piscar.	Isto é uma mensagem de erro. Carregue no botão de alimentação e corte para limpar a mensagem de erro. Se o LED continuar a piscar, contacte o Serviço de Apoio ao Cliente Brother para obter assistência.
Não é possível ligar a etiquetadora P-touch.	Verifique se as pilhas estão correctamente instaladas, ou se o adaptador de corrente está ligado com segurança.
Não é possível sair do P-touch Editor Lite.	Verifique se está a ser apresentada alguma mensagem de erro, se for esse o caso, rectifique o problema. Note que não pode sair do P-touch Editor Lite enquanto estiver a imprimir etiquetas.
Aparece uma linha horizontal em branco na etiqueta impressa.	Riscas ou caracteres com pouca qualidade em etiquetas impressas geralmente indicam que a cabeça de impressão está suja. Limpe a cabeça de impressão com um cotonete ou com uma cassete de limpeza de cabeças de impressão opcional (TZe-CL4). * Não toque na cabeça de impressão directamente com os dedos.
A etiqueta é difícil de cortar.	Limpe a lâmina de corte com um cotonete embebido em álcool. * Não toque na lâmina de corte directamente com os dedos.

Especificações

Item	Especificação
Dimensões	Aprox. 66 mm (L) × 188 mm (P) × 112 mm (A)
Peso	Aprox. 603 g (sem pilhas e cassete de fita)
Alimentação	Adaptador CA incluído (AD-24ES) ou seis pilhas alcalinas AA (LR6)
Porta USB	Tipo USB mini B

Acessórios (O material pode diferir de acordo com a distribuição.)

Acessórios	Ref. Nr.
Cassetes de fita	Cassete de marca Brother (largura) : 3,5 mm, 6 mm, 9 mm, 12 mm, 18 mm, 24 mm Fitas TZ também são suportadas.
Adaptador AC	AD-24ES

Federal Communications Commission (FCC) Declaration of Conformity (For USA Only)

Responsible Party: Brother International Corporation 100 Somerset Corporate Boulevard
Bridgewater, NJ 08807-0911 USA
TEL: (908) 704-1700

declares that the product: Product Name: P-touch Labeller PT-2430PC
Model Number: PT-2430PC

This device complies with Part 15 of the FCC Rules. Operation is subject to the following two conditions: (1) this device may not cause harmful interference, and (2) this device must accept any interference received, including interference that may cause undesired operation.

This equipment has been tested and found to comply with the limits for a Class B digital device, pursuant to Part 15 of the FCC Rules. These limits are designed to provide reasonable protection against harmful interference in a residential installation. This equipment generates, uses and can radiate radio frequency energy and, if not installed and used in accordance with the instructions, may cause harmful interference to radio communications. However, there is no guarantee that interference will not occur in a particular installation. If this equipment does cause harmful interference to radio or television reception, which can be determined by turning the equipment off and on, the user is encouraged to try to correct the interference by one or more of the following measures:

- Reorient or relocate the receiving antenna.
- Increase the separation between the equipment and receiver.
- Connect the equipment into an outlet on a circuit different from that to which the receiver is connected.
- Consult the dealer or an experienced radio/TV technician for help.
- Changes or modifications not expressly approved by Brother Industries, Ltd. could void the user's authority to operate the equipment.
- The enclosed interface cable should be used in order to ensure compliance with the limits for a Class B digital device.