



Druckd in China

Einleitung

Mit Ihrem PT-90 können Sie Etiketten für die verschiedensten Anwendungen erstellen. Sie können zwischen vielen Rahmen, Zeichengrößen und Drucksätzen wählen, um Ihre Beschriftungen abwechslungsreich zu gestalten. Daneben steht eine Vielzahl von Schriftbändern in unterschiedlichen Breiten und Farben zur Auswahl.

Lesen Sie diese Anleitung vor der Verwendung des Gerätes aufmerksam durch und bewahren Sie sie griffbereit auf, damit Sie jederzeit darauf zugreifen können. Der Inhalt dieser Anleitung und die technischen Daten des Produktes können ohne vorherige Ankündigung geändert werden.

Konformitätserklärung (Nur Europa/Türkei)
Wir, Brother Industries, Ltd. 15-1, Naeshiro-cho, Mizuho-ku, Nagoya 467-8641 Japan erklären, dass dieses Produkt und der Netzadapter die wesentlichen Anforderungen aller relevanten Richtlinien und Bestimmungen erfüllen, die in der Europäischen Gemeinschaft gelten.

Sicherheitsmassnahmen

Warnung

Beachten Sie diese Hinweise, um die Gefahr von Feuer, Verbrennungen, Verletzungen, Stromschlag, Beschädigungen, Überhitzung, ungewöhnliche Gerüche oder Rauchentwicklung zu vermeiden.
• Verwenden Sie nur die angegebene Spannung und den empfohlenen Netzadapter (AD-24ES), um Schäden/Fehler zu vermeiden.

Vorsicht

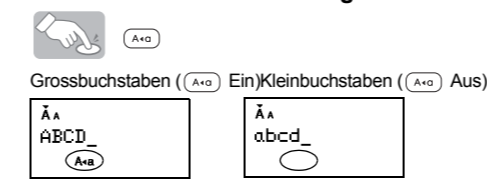
Beachten Sie diese Hinweise, um Verletzungen, Auslaufen, Brennen und Überhitzung der Batterien zu vermeiden.
• Berühren Sie nicht die Klinge in der Nähe des Druckkopfes.

Allgemeine Hinweise

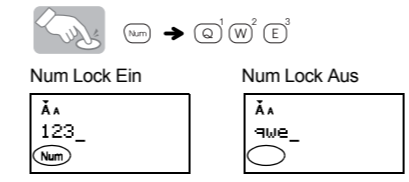
• Je nach Ort, Material oder Umgebungsbedingungen kann sich das Etikett eventuell ablösen oder nicht mehr einrasten werden. Auch kann sich die Farbe des Etiketts verändern oder auf den Gegenstand abfärben. Bevor Sie das Etikett befestigen, sollten Sie Umgebungsbedingungen und Material prüfen.

Text und Symbole eingeben

Gross-/Kleinbuchstaben eingeben



Ziffern eingeben

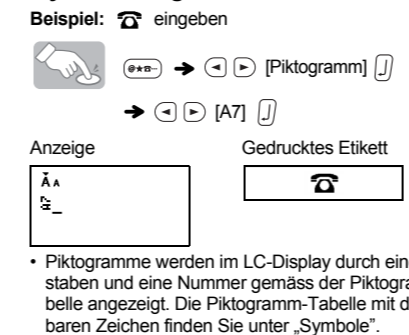


Zweizeiliges Etikett erstellen

- 1. Geben Sie die erste Zeile ein und drücken Sie [J].
2. Geben Sie die zweite Zeile ein und drücken Sie [B].



Symbole eingeben



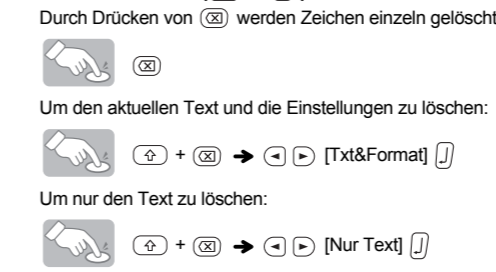
• Piktogramme werden im LC-Display durch einen Buchstaben und eine Nummer gemäss der Piktogramm-Tabelle angezeigt.

Akzentbuchstaben eingeben

Table with 2 columns: Akzentbuchstaben and Akzentbuchstaben. Rows include letters with accents like 'á, ä, ã, å, æ, ø, å'.

• Zum Abbrechen von Funktionen drücken Sie [☒].
• Die Reihenfolge der Akzentbuchstaben ändert sich mit der gewählten Displaysprache.

Zum Löschen (F + Y)



Etiketten drucken

Textvorschau

Sie können vor dem Drucken eine Textvorschau ansehen.
• Das LC-Display zeigt den gesamten Text und die Etikettlänge (mm/Zoll) und dann wieder den Originaltext.

Bandvorführen

Das Gerät schiebt das Band 25 mm vor. Dies ist eventuell nach dem Einlegen eines neuen Bandes notwendig.

Drucken

• Um eine Beschädigung des Bandes zu vermeiden, sollten Sie den Bandabschneider nicht berühren, während „Ausdruck...“ oder „Vorfahr...“ angezeigt wird.

Kopieren (F + B)

Sie können bis zu 9 Kopien eines Etiketts drucken.
• Sie können die gewünschte Kopienanzahl auch mit den Zifferntasten eingeben [☒]-[0].

Trägerfolie ablösen

Das Gerät ist mit einem Bandablöser ausgestattet, mit dem Sie die Trägerfolie leicht vom Band ablösen können.
1. Schieben Sie das Etikett mit der bedruckten Seite nach unten soweit wie möglich in den eingebauten Bandablöser ein.

P-touch zurücksetzen

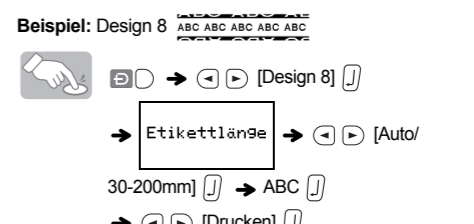
Sie können den P-touch zurücksetzen, wenn Sie die Einstellungen neu initialisieren möchten oder wenn der P-touch nicht richtig arbeitet.

- 1 Drücken Sie [⏻], um das Gerät auszuschalten.
2 Halten Sie [☒] und [B] gedrückt, während Sie zum Einschalten des Gerätes drücken.
3 Lassen Sie [⏻] und dann [☒] und [☒] los.

DECO-Modus

Mit dieser Funktion können Sie besondere Etiketten mit Hilfe von vordefinierten Vorlagen erstellen. Sie können zwischen 8 Vorlagenarten wählen.

Table with 3 columns: Design, Gedrucktes Etikett, Abkühlen. Shows various design templates and their cooling requirements.



HINWEIS

• Bei Verwendung einiger DECO-Modus-Formate muss sich der Druckkopf abkühlen (siehe Tabelle oben). Wird der Druckkopf zu heiss, unterbricht das Gerät den Ausdruck und beginnt automatisch, sich abzukühlen.

Etiketten speichern

• Datei (F + U)
Sie können Ihre Etiketten im Gerät speichern. Es können bis zu 3 Etiketten gespeichert und zu einem späteren Zeitpunkt zum Drucken aufgerufen werden.

Zum Speichern: [☒] [Speichern] [J]

Zum Drucken: [☒] [Drucken] [J]

Zum Öffnen: [☒] [Öffnen] [J]

HINWEIS

Wenn Sie versuchen, ein Etikett unter einer Nummer zu speichern, unter der bereits ein Etikett gespeichert wurde, erscheint die Meldung „Überschr.“. Drücken Sie [J], um das neue Etikett zu speichern.

Symbole

Table showing a grid of various symbols available for use on labels.

Table showing the Piktogramm (Pictogram) key and its corresponding symbols.

• Um die nächste Gruppe anzuzeigen, drücken Sie [☒].
• Zum Abbrechen von Funktionen drücken Sie [☒].

Piktogrammliste drucken



Optionalen Netzadapter verwenden

- 1 Stecken Sie den kleinen Stecker des Netzadapterkabels in den Netzadapteranschluss oben am Gerät.
2 Stecken Sie den Netzstecker in die nächstgelegene Steckdose.

HINWEIS

Zum Erhalt der gespeicherten Daten empfehlen wir die gleichzeitige Verwendung von Alkaline-Batterien (AAA, LR03) und des optionalen Netzadapters (AD-24ES).

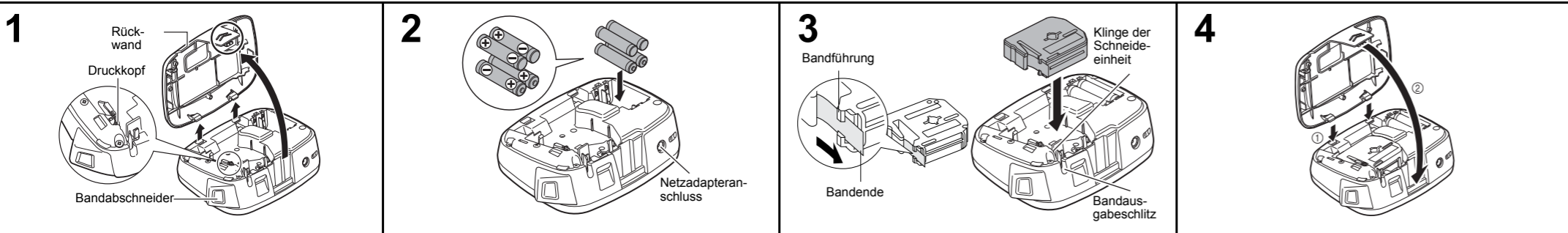
Technische Daten

Abmessung: Ca. 156 x 111 x 56,5 mm (B x T x H)
Gewicht: Ca. 256 g (ohne Batterien und Schriftbandkassette)
Stromversorgung: 4 Alkaline-Batterien (AAA, LR03) Optionaler Netzadapter (AD-24ES)
Schriftbandkassette: Brother M-Bänder (Breite): 9 mm, 12 mm

Kontaktinformationen

Die Kontaktdaten können je nach Land unterschiedlich sein. Siehe die Website www.brother.eu/

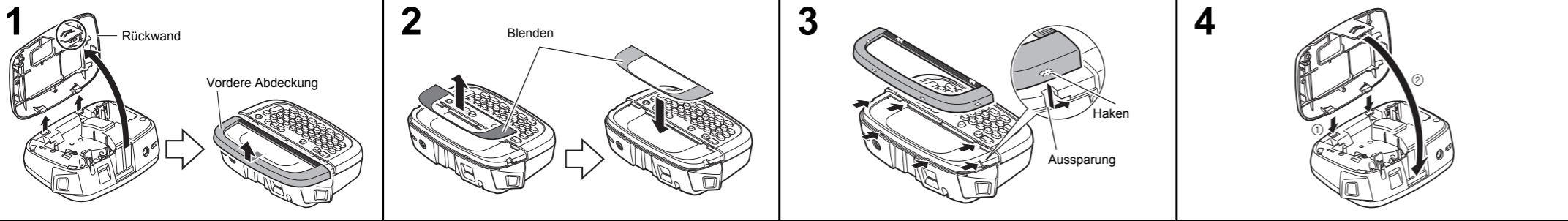
Stromversorgung und Schriftbandkassette



Nehmen Sie die Rückwand ab, indem Sie auf den oben gezeigten Bereich drücken.
Legen Sie vier neue Alkaline-Batterien (AAA, LR03) ein und achten Sie dabei darauf, dass die Pole in die richtige Richtung zeigen.
Legen Sie eine Schriftbandkassette so ein, dass sie einrastet.

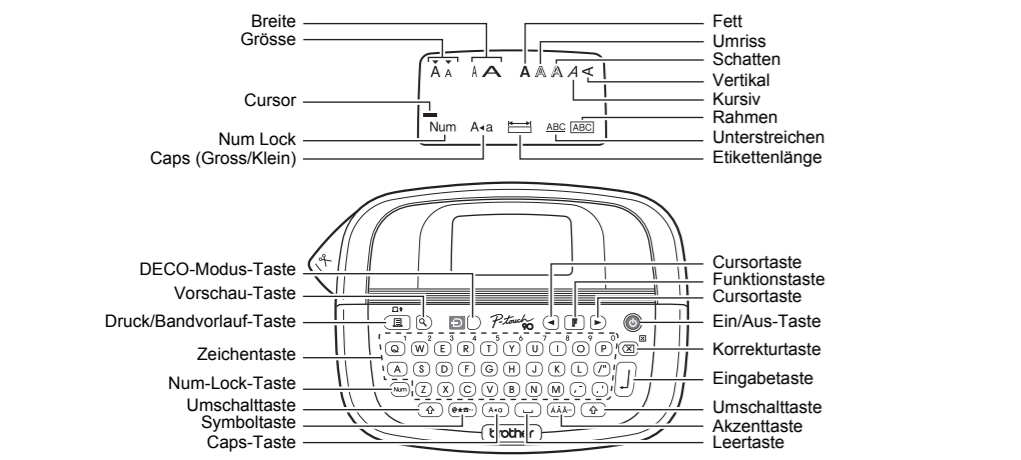
Austauschbare Blenden

Mit dem PT-90 erhalten Sie verschiedene Blenden, so dass Sie das Aussehen des Gerätes individuell anpassen können. Um die Blende auszuwechseln, folgen Sie den Schritten unten.



Nehmen Sie die Rückwand ab, indem Sie auf den oben gezeigten Bereich drücken.
Entfernen Sie die installierte Blende und ersetzen Sie sie durch eine andere.
Setzen Sie die Haken an der vorderen Abdeckung in die Aussparungen am Gerät ein und schieben Sie die Abdeckung nach hinten an ihren Platz.
Setzen Sie die beiden Haken am unteren Teil der Rückwand in die Aussparungen am Gerät ein und schliessen Sie dann die Rückwand, so dass sie sicher einrastet.

LC-Display und Tastatur



HINWEIS
Das LC-Display zeigt eine Zeile mit 12 Zeichen. Sie können jedoch bis zu 80 Zeichen eingeben.

Problemlösungen

Table with 2 columns: Meldung (Message) and Ursache/Abhilfe (Cause/Solution). Lists common issues like 'Batt schwach' or 'Text voll!' and their solutions.

Inbetriebnahme-Einstellungen

- 1 Schalten Sie Ihr Gerät ein.
2 Stellen Sie Ihre Sprache ein.
3 Stellen Sie die Masseinheit ein.

HINWEIS
• Das Gerät schaltet sich automatisch aus, wenn innerhalb von fünf Minuten keine Taste gedrückt wird.

Table with 2 columns: Problem and Lösung (Solution). Lists issues like 'Das Gerät ist blockiert' or 'Beim Versuch zu drucken, schaltet sich das Gerät aus.'

Etiketten gestalten

- 1 Drücken Sie [F], wählen Sie mit [☒] eine Funktion aus Spalte [A] und drücken Sie dann [J].
2 Wählen Sie mit [☒] eine in Spalte [B] aufgelistete Einstellung und drücken Sie dann [J].

Main table for label design settings with columns for Design, [A], [B], Gedrucktes Etikett, and [C]. Shows examples of different font sizes, widths, and styles.

*1 Standardeinstellung. Um zur Standardeinstellung zurückzukehren, drücken Sie [☒].
*2 Sie können die Länge auch mit den Zifferntasten [☒]-[P] eingeben.