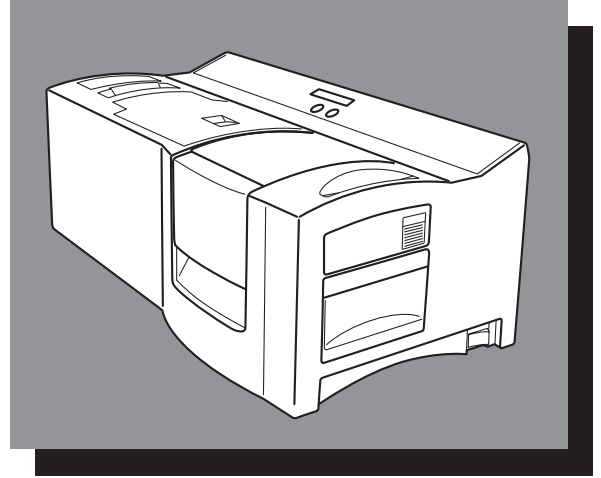


Stampcreator PRO™

نظام ختم بجودة عالية

SC-2000USB

المرجع السريع



* تأكد من قراءة هذا الدليل وفهمه قبل استخدام الجهاز. نوصيك بالاحتفاظ بهذا الدليل في مكان قريب للرجوع إليه في المستقبل.

brother

المرجع السريع

نشكركم على شراء طباعة ISC-2000USB!

باستخدام طباعة Brother للأختام الجديدة، يمكنك طباعة الأختام المخصصة لأي غرض. ما عليك سوى إدخال كاسيت أختام في SC-2000USB، وتصميم الختم من خلال برنامج Stampcreator Express أو برنامج P-touch Editor المرفق، ثم طباعته في النهاية. وعندئذ تمكن طباعة الختم المخصص في ثوان معدودة. تتوفر الأختام بأحجام مختلفة.

تعمل الميزات العديدة لبرنامج P-touch Editor وبرنامج Stampcreator Express على إنشاء أختام رائعة بطرق سريعة وسهلة. لا يقتصر البرنامج فقط على جعل وظائف التخطيط الأكثر تعقيدًا تتم بشكل تلقائي، بل يشمل أيضًا مجموعة متنوعة من القوالب المنسقة مسبقًا للاستخدام الفوري.

إعلان المطابقة (أوروبا/تركيا فقط)

نحن،
Brother Industries, Ltd
,Naeshiro-cho, Mizuho-ku ,15-1
Nagoya 467-8561 Japan

نقر بتوافق هذا المنتج مع المتطلبات الأساسية لجميع التوجيهات واللوائح ذات الصلة المطبقة داخل المجموعة الأوروبية. (أوروبا / تركيا فقط) ولوائح المملكة المتحدة (بريطانيا العظمى فقط)

إنما يمكن تنزيل إعلان المطابقة من موقعنا. تفضل بزيارة support.brother.com وكذلك:

-> حدد "Manuals" (أدلة)

-> حدد الطراز

-> حدد "Declaration of Conformity" (إعلان المطابقة)

-> انقر فوق "Download" (تنزيل)

وسوف يتم تنزيل الإعلان بتنسيق ملف PDF.

تداخل الموجات اللاسلكية

تحذير ⚠

يُعد هذا منتجًا من الفئة أ. وفي البيئات الداخلية، قد يتسبب هذا المنتج في حدوث تداخلات لاسلكية قد تفرض على المستخدم اتخاذ الإجراءات المناسبة.

ينبغي استخدام كبلات الواجهة المرفقة لضمان توافقها مع شروط التوافق الكهرومغناطيسي (EMC).

جدول المحتويات

2	معلومات عامة
3	احتياطات الأمان
5	احتياطات عامة
5	متطلبات النظام
6	إخراج الجهاز من العبوة
8	تغيير لغة شاشة عرض LCD
9	توصيل كبلات الواجهة وكبلات مصدر الطاقة
10	تنصيب البرنامج
10	P-touch Editor و Stampcreator Expres وبرنامج تشغيل الطابعة
14	استخدام البرنامج
14	برنامج P-touch Editor
16	برنامج Stampcreator Express
19	إضافة أنماط جديدة إلى برنامج Stampcreator Express
21	استخدام SC-2000USB
21	تركيب كاسيت شريط الحبر
21	تحميل أوراق المسودات وتركيب درج المسودات
22	نقش ختم
24	طباعة ملصق معرف للختم المنقوش
25	تجميع الختم
26	تصحيح الختم المنقوش
27	إعادة تعبئة حبر الختم
28	الصيانة
28	تنظيف بكرات ورق المسودات
28	تنظيف بكرات ملصق المعرف
29	تنظيف رأس الطباعة
29	استبدال وحدة مصباح الزينون
30	استكشاف الأعطال وإصلاحها
32	إزالة ورقة ملصق معرف أو ورقة مسودة محشورة
33	قائمة رسائل الخطأ

معلومات عامة

إشعار التجميع والنشر

تم تجميع هذا الدليل ونشره تحت إشراف شركة Brother Industries, Ltd، وهو مخصص لتغطية أوصاف أحدث المنتجات ومواصفاتها.

محتويات هذا الدليل ومواصفات هذا المنتج تخضع للتغيير بدون إصدار إخطار بذلك.

تحتفظ شركة Brother بالحق في إجراء أي تغييرات على المواصفات والمواد الواردة في هذه الوثيقة دون سابق إنذار كما أنها تخلي مسؤوليتها عن أي أضرار (بما في ذلك الأضرار التبعية) ناجمة عن الاعتماد على المواد المقدمة، بما في ذلك على سبيل المثال لا الحصر الأخطاء المطبعية والأخطاء الأخرى المتعلقة بالنشر.

حقوق النشر © لعام 2019 لشركة Brother Industries, Ltd.

العلامات التجارية

تعد Microsoft وWindows وWindows Vista وWindows علامات تجارية مسجلة لشركة Microsoft Corporation في الولايات المتحدة ودول أخرى. تعد أسماء البرامج والمنتجات الأخرى المستخدمة في هذا المستند علامات تجارية أو علامات تجارية مسجلة للشركات المعنية التي طورتها. تمتلك كل شركة من الشركات التي ورد ذكر اسم برنامجها ضمن هذا المستند اتفاقية ترخيص البرنامج الخاصة بالبرامج التي تمتلكها. جميع أسماء المنتجات والعلامات الأخرى المذكورة في هذا الدليل هي علامات تجارية مسجلة لشركائها المعنية.

احتياطات الأمان


ترجى قراءة جميع هذه التعليمات والاحتفاظ بها للرجوع إليها فيما بعد. كما يرجى اتباع جميع التحذيرات والتعليمات المدونة على المنتج.

الهدف من هذه الرموز هو إبلاغك بما يجب عليك عمله لتفادي خطر التعرض للإصابات.	تحذير ⚠
الهدف منه إبلاغك بالإجراءات التي يجب القيام بها لمنع تلف الطابعة.	تنبيه ⚠

فيما يلي الرموز المستخدمة في هذا الدليل:

الإجراء غير مسموح به.	⊘	لا تقم بفك المنتج.	⊘
لا تنتثر الماء على المنتج أو تغمره في الماء.	⊘	لا تلمس جزءاً محدداً من المنتج.	⊘
إجراء إلزامي.	⚠	إلغاء التوصيل.	⊘
إنذار باحتمال التعرض لصدمة كهربائية.	⚡		

■ لاستخدام الجهاز بأمان

تحذير ⚠	
اتبع هذه الإرشادات لتجنب نشوب الحريق أو حدوث صدمة كهربائية أو أي ضرر آخر.	
الطابعة ■	
<p>⊘ احرص على ألا تبتل الطابعة بأي شكل من الأشكال.</p> <p>⊘ يحظر استخدام الطابعة وهي بداخلها أجسام غريبة. في حالة وصول الماء أو أي جسم غريب إلى الطابعة، افصل كبل الطاقة من المأخذ الكهربائي ثم أزل الجسم الغريب. وإذا لزم الأمر، فاتصل بمنفذ البيع بالتجزئة الذي اشتريت منه الطابعة أو مع مركز الصيانة المعتمد المحلي.</p> <p>⊘ لا تنتظر إلى الفلاش الذي قد يتسرب من حجيرة الأختام.</p> <p>⊘ لا تضع أصابعك على حافة الجهاز تحت غطاء حجيرة شريط الحبر. فقد يؤدي القيام بذلك إلى حدوث إصابة.</p>	<p>⚡ افصل كبل الطاقة فوراً وتوقف عن استخدام الطابعة أثناء العاصفة الكهربائية. قد يكون هناك خطر بعيد يتمثل في حدوث صدمة كهربائية بفعل البرق.</p> <p>⊘ لا تلمس أية قطع معدنية بالقرب من رأس الطابعة. حيث يصبح رأس الطابعة ساخناً جداً أثناء الاستخدام ويظل كذلك مباشرة بعد الاستخدام. لا تلمسه مباشرةً بيدك.</p> <p>⊘ تخلص من الأكياس البلاستيكية بشكل مناسب وأبعدها عن الرضع والأطفال. لا ترصد الأكياس البلاستيكية أو تلعب بها.</p> <p>⊘ افصل كبل الطاقة فوراً وتوقف عن استخدام الطابعة إذا لاحظت وجود أي رائحة غير طبيعية أو حرارة أو تغير لون أو تشوه أو أي شيء غير عادي عند استخدام الطابعة أو تخزينها.</p> <p>⊘ يحظر فك الطابعة.</p> <p>⊘ لفحص الطابعة وتعديلها وإصلاحها، تواصل مع منفذ البيع بالتجزئة الذي اشتريت منه الطابعة أو مع مركز الصيانة المعتمد المحلي.</p> <p>⊘ يحظر إسقاط الطابعة أو الطرق عليها أو صدمها بطريقة ما.</p>
	

تحذير ⚠

اتبع هذه الإرشادات لتجنب نشوب الحريق أو حدوث صدمة كهربائية أو أي ضرر آخر.

كبل الطاقة ■

- ⊘ استخدم فقط مصدر الطاقة المصرح به للطابعة (تيار متردد من 220 إلى 240 فولت).
- ⊘ لا تستخدم إلا كبل الطاقة المرفق مع الطابعة.
- ⊘ لا تلمس كبل الطاقة أو القابس إذا كانت يداك مبتلة.
- ⊘ لا تقم بالتحميل الزائد على مأخذ الطاقة بالكثير من الأجهزة أو إدخال كبل الطاقة في مأخذ طاقة تالف.
- ⊘ لا تقطع كبل الطاقة أو تتلفه أو تغيّره أو تضع عليه أشياء ثقيلة.
- ⊘ لا تستخدم كبل الطاقة في حالة تلفه.
- ⚠ تأكد من إدخال قابس الطاقة في مأخذ الطاقة بشكل صحيح.
- ⚠ في حالة عدم استخدام الطابعة لفترة طويلة، انزع كبل مصدر الطاقة من المأخذ الكهربائي.
- ⚠ لمنع الصدمات الكهربائية ، تأكد من استخدام سلك الطاقة مع مقابس كهربائية مؤرضة.
- ⚠ استخدم فقط وصلات الإطالة المؤرضة مع سلك الطاقة.

تنبيه ⚠

اتبع هذه الإرشادات لتجنب نشوب الحريق أو حدوث صدمة كهربائية أو أي ضرر آخر.

الطابعة ■

⚠ يجب أن يكون المأخذ الكهربائي بالقرب من الطابعة ويسهل الوصول إليه.

كبل الطاقة ■

⚠ أمسك مأخذ الطاقة دائما عند نزع كبل الطاقة من المنفذ أو عند إدخاله فيه. قد يؤدي شد كبل الطاقة من السلك إلى حدوث مشاكل فيه.

التثبيت/التخزين ■

⊘ ضع الطابعة على سطح ثابت ومستقر مثل المكتب.

⊘ لا تضع أي أشياء ثقيلة فوق الطابعة.

احتياطات عامة

- تأكد من وضع الجهاز دائماً على سطح مستوٍ ومستقر.
- ارفع الجهاز من خلال الإمساك بالمناطق المحددة.
- تأكد من تلبية متطلبات الطاقة المحددة لهذا الجهاز.
- أبعد الجهاز وملحقاته عن أشعة الشمس المباشرة والأماكن المترتبة للغاية.
- لا تعرض الجهاز أو أيًا من ملحقاته لدرجات حرارة عالية أو منخفضة للغاية أو رطوبة عالية.
- لا تحاول تفكيك الجهاز أو أي من ملحقاته.
- عند توصيل الكبلات وفصلها، احرص دائماً على الإمساك بالموصل فقط.
- خزن أوراق المسودات وأوراق ملصق المعرف وأوراق التنظيف في الحزم الخاصة بها. لا تستخدم أوراق المسودة أو أوراق ملصق المعرف أو أوراق التنظيف المطوية أو التالفة.
- لا تنظر إلى الفلاش الذي قد يتسرب من حجيرة الأختام.
- لا تلمس الأجزاء الداخلية للجهاز لأنها تصبح شديدة الحرارة بعد استخدامه لفترة طويلة.
- لا تترك الجهاز لفترة طويلة وغطاء حجيرة شريط الحبر أو غطاء حجيرة الأختام مفتوحاً أو وحدة مصباح الزينون أو درج المسودات غير مركب.
- لا تلمس أيًا من أجهزة الاستشعار الداخلية للجهاز.
- تجنب استخدام الجهاز في الأماكن المترتبة للغاية. أبعد الجهاز عن أشعة الشمس المباشرة والمطر.
- لا تعرض الجهاز لدرجة حرارة عالية أو رطوبة عالية.
- لا تترك أي مطاط أو فينيل على الجهاز لفترة طويلة. قد يتسبب ذلك في حدوث بقع.
- لا تنظف الجهاز بالكحول أو المذيبات العضوية الأخرى. ولا تستخدم إلا قطعة فماش ناعمة وجافة.
- لا تضع أي أجسام غريبة بداخل الجهاز أو أجسام ثقيلة عليه.
- لتجنب الإصابات، لا تلمس حافة القاطع.
- لا تلمس رأس الطباعة، فهي تصبح شديدة الحرارة عند استخدام SC-2000USB. حتى بعد إيقاف تشغيل الجهاز، تظل رأس الطباعة ساخنة لبعض الوقت.
- استخدم فقط كبل مصدر الطاقة المصمم خصيصاً لهذا الجهاز. سيؤدي استخدام أي كبل آخر إلى إلغاء الضمان.
- استخدم فقط كبلات الواجهة المرفقة لهذا الجهاز. سيؤدي استخدام أي كبل آخر إلى إلغاء الضمان.
- في حالة عدم استخدام الجهاز لفترة طويلة، افصل كبل مصدر الطاقة.
- لا تحاول تفكيك SC-2000USB.

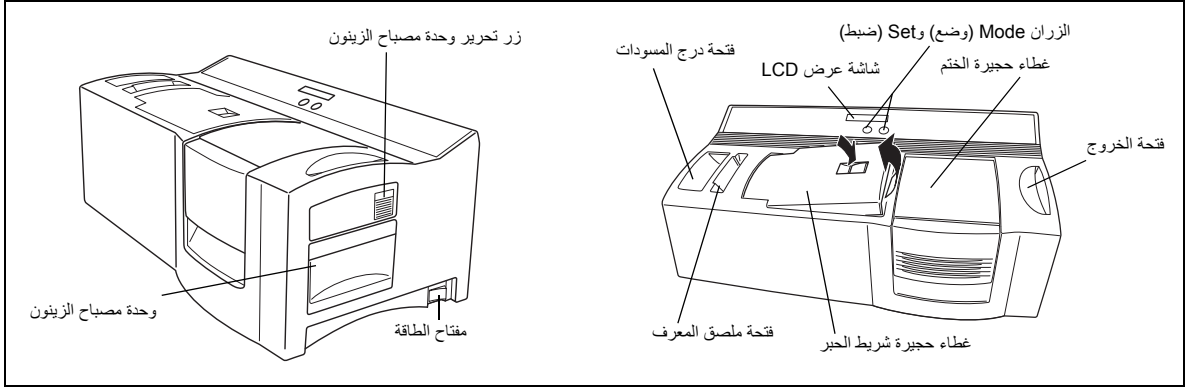
متطلبات النظام

متطلبات الكمبيوتر

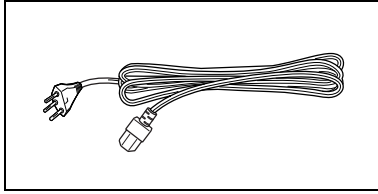
- تحقق من توافق النظام لديك مع المتطلبات التالية.
- نظام التشغيل: Windows® XP / Windows Vista®*1 / Windows® 7*1
- الواجهة: منفذ USB (USB إصدار 1.1 أو بروتوكول 2.0)
- منفذ تسلسلي (9-سنون، RS-232C، يدعم 115.200 بت/ثانية)
- محرك الأقراص الثابتة: أكثر من 70 ميجابايت من المساحة المتوفرة²
- الذاكرة: ميجابايت 128 Windows® XP أو أكثر
ميجابايت 512 Windows Vista® أو أكثر
ميجابايت 1 Windows® 7: أكثر (لنظام 32 بت) أو 2 ميجابايت أو أكثر (لنظام 64 بت)
- الشاشة: SVGA، لون عالٍ أو بطاقة رسومات أعلى
- المتطلبات الأخرى: محرك الأقراص المضغوطة (CD-ROM)، جهاز التأشير
- ¹ يجب أن يتوافق الكمبيوتر مع توصيات Microsoft® لنظام التشغيل المثبت.
- ² المساحة المتوفرة المطلوبة عند تثبيت البرنامج مع جميع الخيارات.

إخراج الجهاز من العبوة

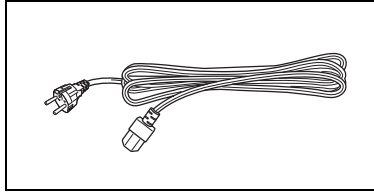
SC-2000USB



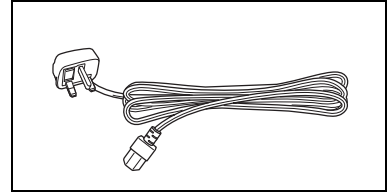
كبل مصدر الطاقة (لتوصيل SC-2000USB بمنفذ التيار المتردد) يرفق فقط كبل مصدر الطاقة المطابق لبلد البيع.



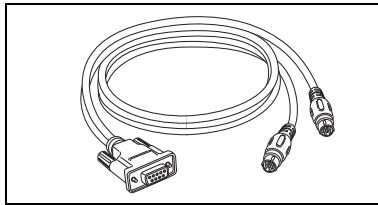
كبل واجهة تسلسلي (للمنفذ التسلسلي بجهاز كمبيوتر يعمل بنظام تشغيل /Windows® XP /Windows® 7)



كبل واجهة USB (لمنفذ USB بجهاز كمبيوتر يعمل بنظام تشغيل /Windows® XP /Windows® 7)

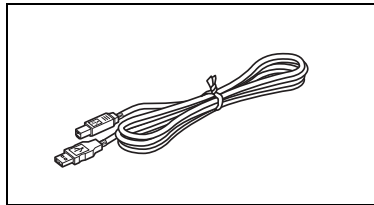


كبلات الواجهة (لتوصيل SC-2000USB بالكمبيوتر)



5 أوراق ملصق معرف (لطباعة ملصقات يمكن إرفاقها بكل ختم لبطاقات الهوية)

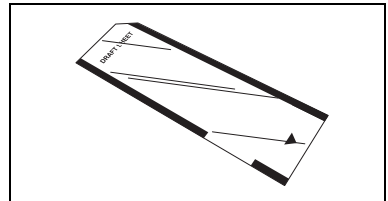
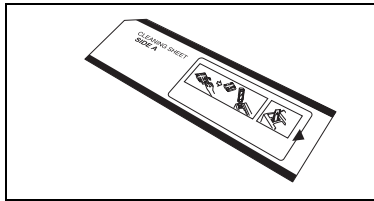
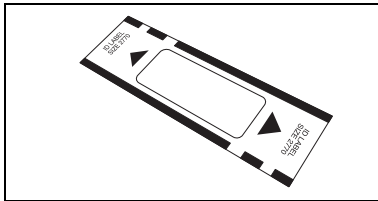
حجم 1438 (2×)
حجم 1850 (2×)
حجم 2770 (1×)



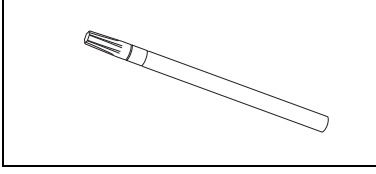
9 أوراق تنظيف (لتنظيف البكرات)



150 ورقة مسودة (لطباعة البيانات من أجل النقص على الختم)

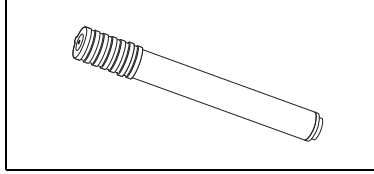


قلم تصحيح الأختام (لتصحيح الختم المنقوش)



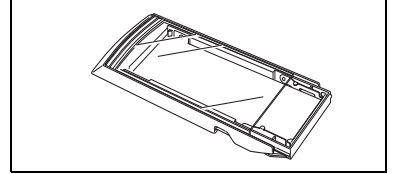
5 مقابض

قلم تنظيف رأس الطباعة (لتنظيف رأس الطباعة)



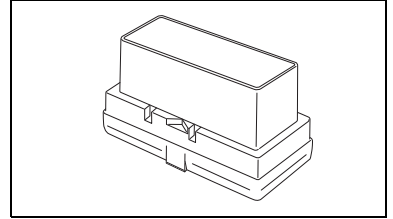
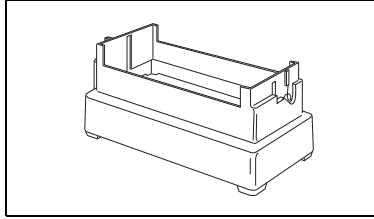
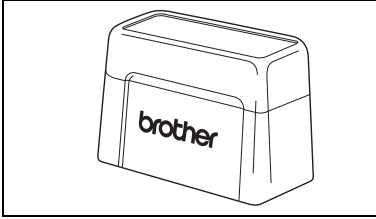
5 حواف للأختام

درج مسودات (لتغذية مسودات الأوراق)



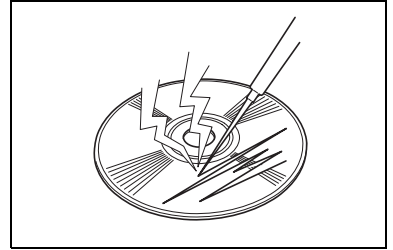
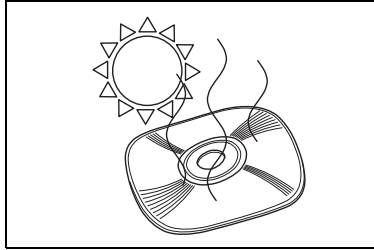
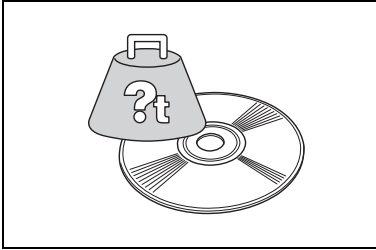
5 أختام بأغطية

حجم 1438 (2×)
حجم 1850 (2×)
حجم 2770 (1×)



قرص مضغوط يحتوي على برامج الكمبيوتر وأدلتها

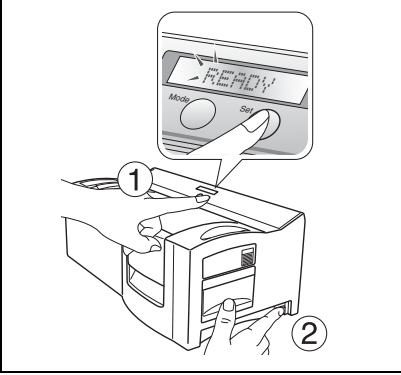
الاحتياطات:



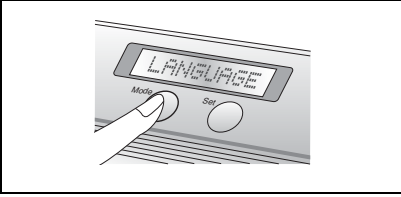
- توخ الحذر كي لا تخدش القرص المضغوط.
- لا تعرض القرص المضغوط لدرجات حرارة عالية للغاية أو منخفضة للغاية.
- لا تضع أشياء ثقيلة على القرص المضغوط.

تمتلك Brother Industries, Ltd. وموردها جميع الحقوق وحقوق النشر لهذا البرنامج (بما في ذلك، على سبيل المثال لا الحصر، التعليمات البرمجية والصور والقصاصات الفنية والقوالب والنصوص المدمجة في البرنامج) والنص الموجود في الأدلة المرفقة، ونسخ البرنامج. لا يجوز نسخ هذا البرنامج، جزئيًا أو كليًا، أو تعديله أو إجراء هندسة عكسية له أو تفكيكه أو إلغاء تحويله برمجيًا بدون إذن.

تغيير لغة شاشة عرض LCD



1 أثناء الضغط على زر [Set] (ضبط)، شغل SC-2000USB. عند ظهور "READY" (جاهزة) على الشاشة، حرر الزر [Set] (ضبط).



2 اضغط على الزر [MODE] (وضع) ثلاث مرات حتى تظهر "LANGUAGE" (اللغة).



3 اضغط على الزر [Set] (ضبط) مرة واحدة.

4 اضغط على الزر [MODE] (وضع) حتى تظهر اللغة المطلوبة.

5 اضغط على الزر [Set] (ضبط) لتطبيق الإعداد.

6 أوقف تشغيل SC-2000USB، ثم أعد تشغيله مرة أخرى.

عندئذ، يكتمل إعداد لغة شاشة عرض LCD.

توصيل كبلات الواجهة وكبلات مصدر الطاقة

بعد توصيل كبلات الواجهة وكبلات مصدر الطاقة بمنفذ SC-2000USB، فسيتمكن استخدامها لإنشاء أختام من أي تخطيط تقوم بتصميمه في برنامج P-touch Editor أو برنامج Stampcreator Express المثبت على الكمبيوتر.

1 تأكد من إيقاف تشغيل كل من SC-2000USB والكمبيوتر.

2 صل موصل كبل الواجهة المناسب بمنفذ الكمبيوتر المحدد في الجدول أدناه.

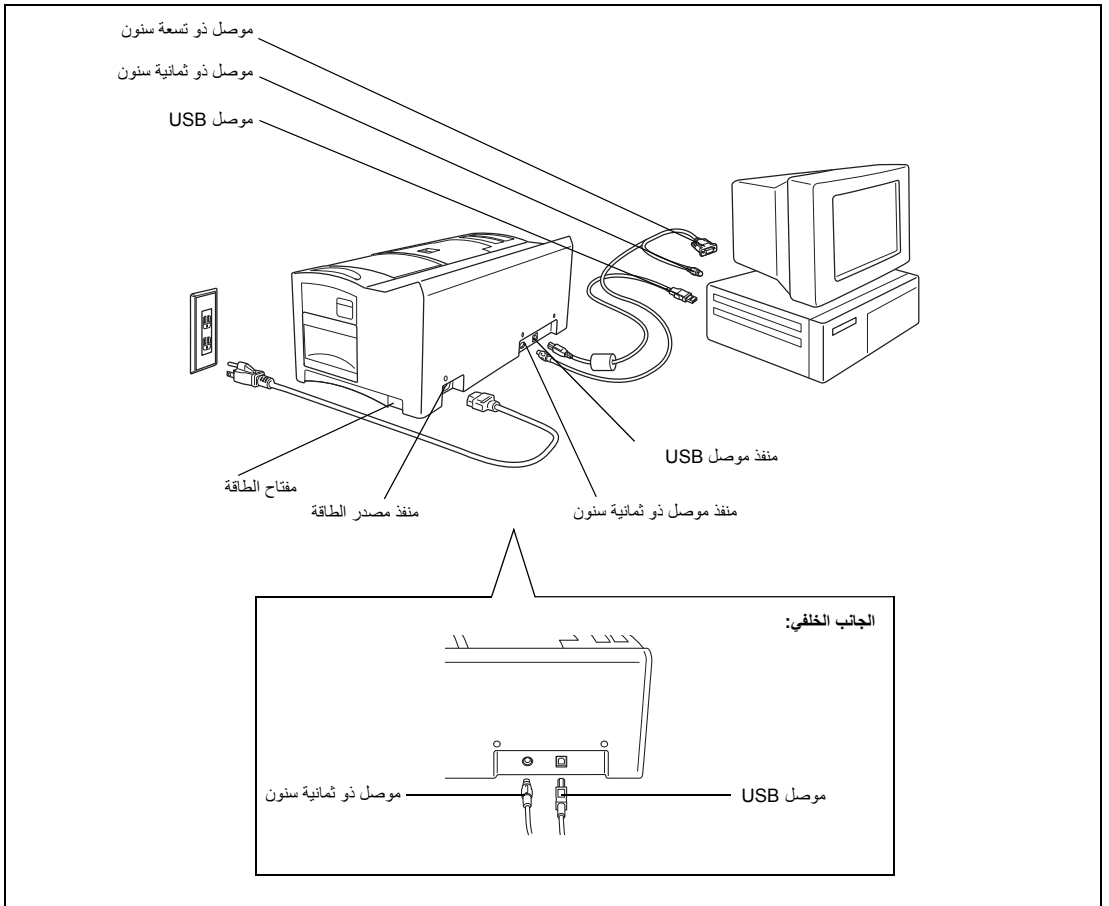
برنامج P-touch Editor	نظام التشغيل	منفذ الكمبيوتر
إصدار 4.2 لنظام التشغيل Windows®	Windows® XP / Windows Vista® / Windows® 7	منفذ USB أو منفذ تسلسلي (9 سنون)

بعد توصيل الموصل ذي السنون التسعة، تأكد من إحكام ربط المسامير لتثبيتته.

3 صل الطرف الآخر من كبل الواجهة بمنفذ الواجهة الموجود بالجزء الخلفي من SC-2000USB.

4 أدخل أحد طرفي كبل مصدر الطاقة في منفذ مصدر الطاقة في SC-2000USB والطرف الآخر من الكبل في منفذ التيار المتردد.

5 حول مفتاح الطاقة الموجود على الجانب الأيمن من SC-2000USB إلى الوضع "I"، ثم شغل الكمبيوتر. تظهر الرسالة "READY" (جاهزة) على شاشة عرض LCD في SC-2000USB عندما تكون جاهزة لبدء نقش الأختام.



تثبيت البرنامج

Stampcreator Expres و P-touch Editor وبرنامج تشغيل الطابعة

قبل أن يتم نقش الأختام على SC-2000USB، يجب تثبيت برنامج أداة تحرير الأختام P-touch Editor وبرنامج Stampcreator Express وبرنامج تشغيل الطابعة الخاص بـ SC-2000USB.

اتبع الإجراء الموضح أدناه لتثبيت برنامج أداة تحرير الأختام P-touch Editor على الكمبيوتر.

يجب أن تكون لديك امتيازات المسؤول من أجل تثبيت البرنامج على كمبيوتر يعمل بنظام تشغيل Windows® XP أو Windows Vista® أو Windows® 7.

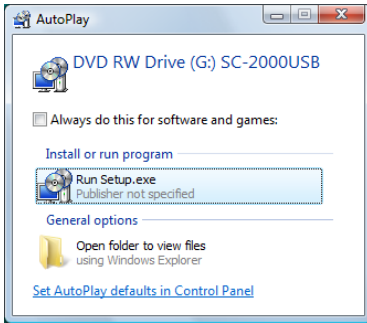
1 وصل SC-2000USB بمنفذ USB أو منفذ تسلسلي بالكمبيوتر، ثم شغل الكمبيوتر فقط.

2 ضع القرص المضغوط لـ SC-2000USB داخل محرك الأقراص المضغوطة بالكمبيوتر. يظهر مربع حوار يسمح لك بتحديد اللغة وتحديد المكونات المراد تثبيتها. حدد لغة Windows® التي تستخدمها، ثم انقر فوق زر Standard Installation (تثبيت قياسي).

يبدأ تشغيل معالج InstallShield® Wizard لتثبيت البرنامج. إذا لم يظهر مربع الحوار تلقائيًا، فانقل إلى My Computer (Computer) (جهاز الكمبيوتر (الكمبيوتر))، انقر نقرًا مزدوجًا فوق أيقونة القرص المضغوط، ثم انقر نقرًا مزدوجًا فوق Setup.exe.

خاص بمستخدمي Windows® 7 و Windows Vista® فقط

عندما يظهر مربع حوار AutoPlay (تشغيل تلقائي)، انقر فوق "Run Setup.exe".



3 عندما يظهر مربع حوار Licence Agreement (اتفاقية الترخيص)، ترقى قراءة اتفاقية الترخيص بعناية.

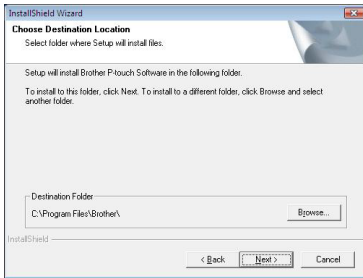
إذا كنت تقبل كافة شروط اتفاقية الترخيص السابقة، فانقر فوق الزر Yes (نعم) للمتابعة.

4 في مربع الحوار Customer Information (معلومات العميل)، اكتب المعلومات الضرورية في المربعات المناسبة، ثم انقر فوق الزر Next (التالي).

إذا كانت المعلومات مسجلة بالفعل في Windows®، فستظهر في المربعات المناسبة.

5 في مربع الحوار Choose Destination Location (اختيار موقع الوجهة)، إذا كان لا بأس من تثبيت برنامج P-touch Editor في المجلد الظاهر في مربع "Destination Folder" (مجلد الوجهة)، فانقر فوق زر Next (التالي).

لتثبيت البرنامج في مجلد مختلف، انقر فوق الزر Browse (استعراض)، ثم حدد المجلد.



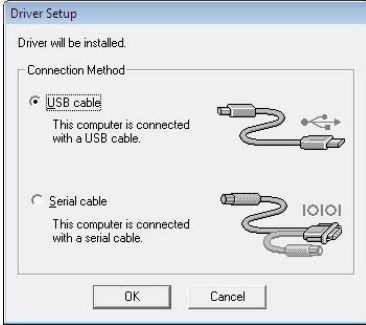
6 في مربع الحوار Add shortcut (إضافة اختصار)، حدد مكان إضافة الاختصارات لبرنامج P-touch Editor، ثم انقر فوق الزر Next (التالي).

7 إذا كنت راضيًا عن الإعدادات التي تظهر في مربع الحوار Start Copying Files (بدء نسخ الملفات)، فانقر فوق زر Next (التالي) لبدء نسخ الملفات.

8 عندما يظهر مربع حوار Driver Setup (إعداد برنامج التشغيل)، حدد "USB cable" (كبل USB)، إذا كان SC-2000USB متصلاً بمنفذ USB أو حدد "Serial cable" (الكبل التسلسلي) إذا كان SC-2000USB متصلاً بمنفذ تسلسلي، ثم انقر فوق الزر OK (موافق).

لاتصال منفذ USB، تابع إلى الخطوة 9.

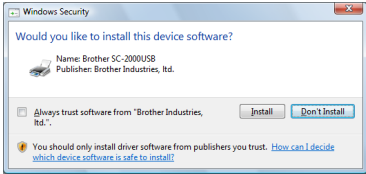
لاتصال المنفذ التسلسلي، تابع إلى الخطوة 16.



لاتصال منفذ USB:

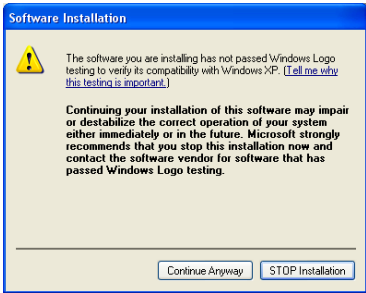
9 خاص بمستخدمي Windows Vista® و Windows 7® فقط

بعد التحقق من الملفات أثناء إجراء التثبيت، عند ظهور المربع Windows Security (أمان Windows)، انقر فوق الزر Install (تثبيت).



خاص بمستخدمي Windows XP® فقط

بعد التحقق من الملفات أثناء إجراء التثبيت، عند ظهور مربع الحوار Software Installation (تثبيت البرنامج)، انقر فوق الزر Continue Anyway (متابعة على أي حال).

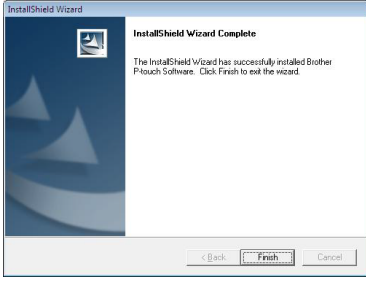


10 عند ظهور مربع الحوار Driver Setup (إعداد برنامج التشغيل)، الكمبيوتر بـ SC-2000USB باستخدام كبل USB. ثم شغل SC-2000USB.



خاص بمستخدمي Windows® 7 و Windows Vista®

11 انقر فوق الزر Finish (إنهاء) للخروج من المعالج.



عندئذ، يكتمل تثبيت كل من Stampcreator Express و P-touch Editor وتشغيل الطابعة للاتصال من خلال USB. أعد تشغيل جهاز الكمبيوتر حينئذ.

خاص بمستخدمي Windows® XP

11 يبدأ Found New Hardware Wizard (معالج العثور على أجهزة جديدة). عندما ترى سؤال عما إذا كان يمكن لنظام Windows Update الاتصال بـ Windows Update للبحث عن البرنامج، فحدد "No, not this time" (لا، ليست هذه المرة)، ثم انقر فوق الزر Next (التالي).

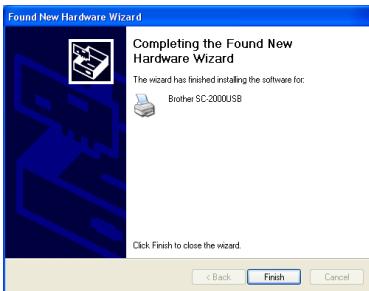


12 في مربع الحوار "Install the software automatically (Recommended)" حدد "Install the software automatically (Recommended)" وانقر فوق الزر Next (التالي).

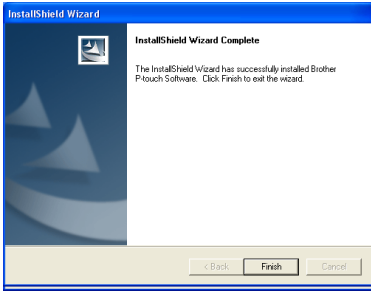
13 عند ظهور مربع الحوار Hardware Installation (تثبيت الأجهزة)، انقر فوق الزر Continue Anyway (متابعة على أي حال).



14 انقر فوق الزر Finish (إنهاء) للخروج من Found New Hardware Wizard (معالج العثور على أجهزة جديدة).



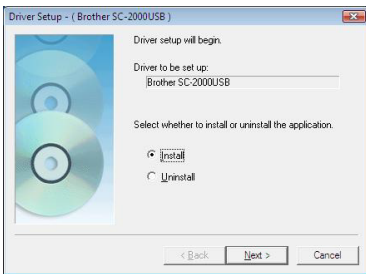
15 انقر فوق الزر Finish (إنهاء) للخروج من المعالج.



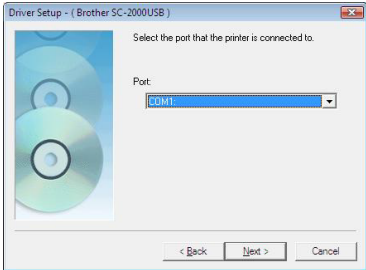
عندئذ، يكتمل تثبيت كل من برنامج P-touch Editor وبرنامج Stampcreator Express وبرنامج تشغيل الطابعة للاتصال من خلال USB. أعد تشغيل جهاز الكمبيوتر حينئذ.

للتوصيل التسلسلي:

16 يظهر مربع الحوار Driver Setup (إعداد برنامج التشغيل)، مما يسمح لك بتحديد ما إذا كنت تريد تثبيت برنامج تشغيل الطابعة أو إلغاء تثبيته. تأكد من تحديد "Brother SC-2000USB" للتثبيت، ثم حدد "Install" (تثبيت)، ثم انقر فوق زر Next (التالي).



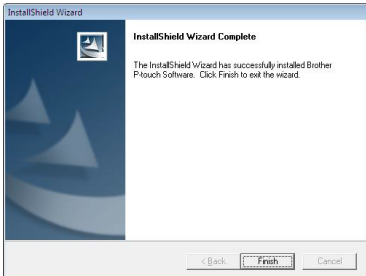
17 يظهر مربع حوار يسمح لك بتحديد منفذ COM حيث يكون SC-2000USB متصلاً حدد منفذ COM إذا كان SC-2000USB متصلاً بمنفذ COM1 وCOM2، ثم انقر فوق الزر Next (التالي).



18 في مربع الحوار الذي يظهر، والذي يسمح لك بتأكيد طريقة تنفيذ التثبيت، تأكد من أن التثبيت سيتم تنفيذه كما هو مطلوب، ثم انقر فوق الزر Next (التالي).

19 يظهر مربع حوار يوضح أن الطابعة قد ثبتت. انقر فوق الزر Next (التالي).

20 انقر فوق الزر Finish (إنهاء) للخروج من المعالج.



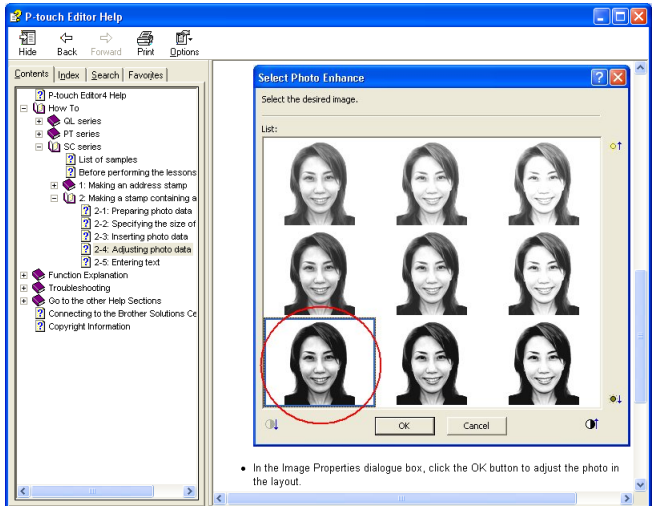
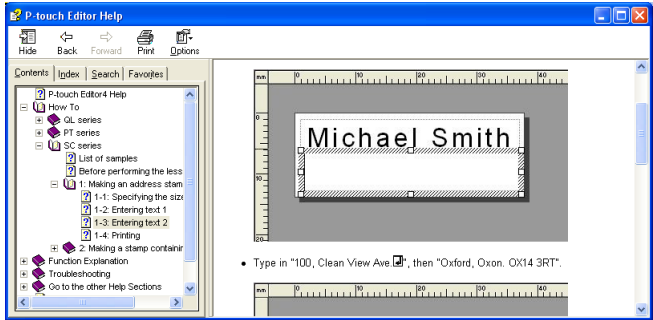
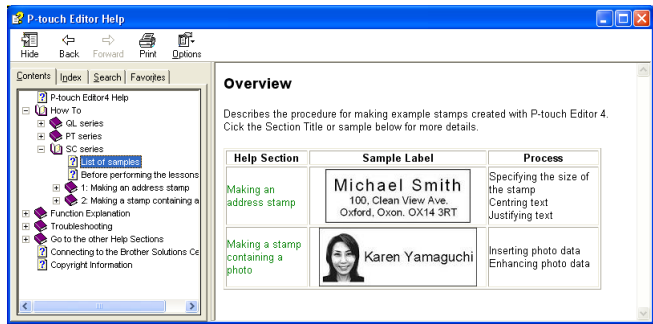
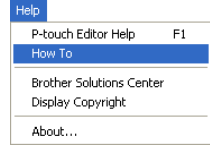
عندئذ، يكتمل تثبيت كل من برنامج P-touch Editor وبرنامج Stampcreator Express وبرنامج تشغيل الطابعة للتوصيل التسلسلي. أعد تشغيل جهاز الكمبيوتر حينئذ.

استخدام البرنامج


برنامج P-touch Editor

1 يمكن استخدام P-touch Editor لإنشاء تصميم ختم.


للحصول على تفاصيل حول استخدام برنامج P-touch Editor لإنشاء تصميم ختم، ارجع إلى P-touch Editor Help (تعليمات P-touch Editor)، التي يمكن فتحها عن طريق اختيار "How To" (الكيفية) من قائمة "Help" (التعليمات) في برنامج P-touch Editor.

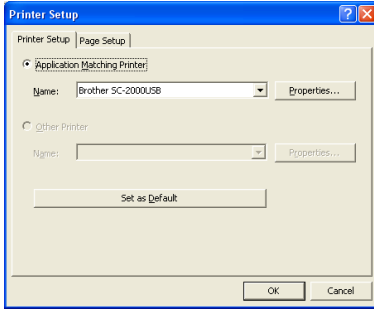


2 انقش ختمًا من خلال تصميم الختم الذي أنشئ في الخطوة 1.


انقر فوق  لعرض Print Properties (خصائص الطباعة). (إذا كانت معروضة بالفعل، فتخط هذه الخطوة).

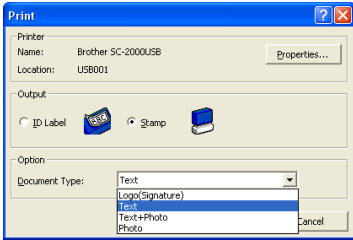


انقر فوق  في Print Properties (خصائص الطباعة) لعرض مربع الحوار Printer Setup (إعداد الطباعة).



تأكد من تحديد "Brother SC-2000USB" ضمن "Application Matching Printer" (طباعة مطابقة للاستخدام)، ثم انقر فوق الزر OK (موافق).

انقر فوق  في Print Properties (خصائص الطباعة). يظهر مربع الحوار Print (طباعة).



حدد "Stamp" (ختم)، ثم حدد إعداد "Document Type" (نوع المستند) المناسب.

Logo (شعار): أفضل للأختام ذات علامة الشعار.

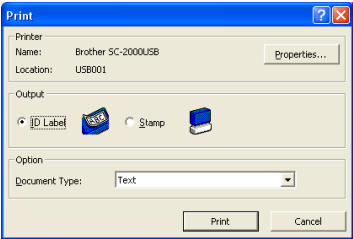
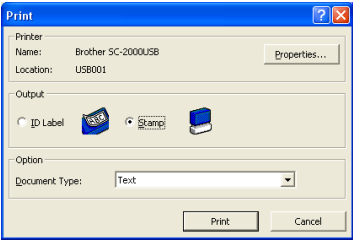
Text (النص): جيد للأختام ذات النص فقط.

Text+Photo (نص+صورة): جيد للأختام ذات النصوص والصور (الرسومات).


Photo (صورة): أفضل للأختام التي تحتوي على صور ذات تأثير "Photo Enhance" (تحسين صور) مطبق.

ثم انقر فوق الزر Print (طباعة) لبدء طباعة ورقة مسودة.

للحصول على تفاصيل حول نقش ختم، راجع قسم "نقش ختم" في صفحة 22 في المرجع السريع.



3 طباعة ملصق المعرف.

انقر فوق  في Print Properties (خصائص الطباعة). يظهر مربع الحوار Print (طباعة).

حدد "ID Label" (ملصق المعرف)، ثم حدد إعداد "Document Type" (نوع المستند) المناسب.

أدرج ورقة ملصق معرف في فتحة ملصق المعرف بـ SC-2000USB، ثم انقر فوق الزر Print (طباعة) لبدء طباعة ملصق المعرف.

للحصول على تفاصيل حول طباعة ملصق المعرف، راجع قسم "طباعة ملصق معرف للختم المنقوش" في صفحة 24 في المرجع السريع.

للحصول على تفاصيل حول تجميع ختم، راجع قسم "تجميع الختم" في صفحة 25 في المرجع السريع.

برنامج Stampcreator Express

1 ابدأ تشغيل برنامج Stampcreator Express باتباع الإجراء الموضح أدناه.

(أ) انقر فوق زر البدء في شريط المهام لعرض القائمة Start (ابدأ).

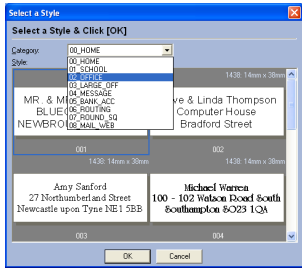
(ب) حدد "All Programs" (كافة البرامج).

(ج) حدد "Stampcreator Express".

(د) انقر فوق "Stampcreator Express".

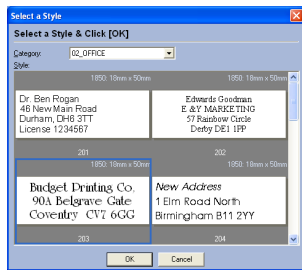


2 بعد بدء تشغيل Stampcreator Express، تظهر نافذة تحديد النمط. انقر فوق زر Browse (استعراض).



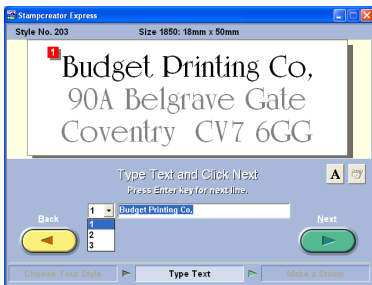
3 في مربع الحوار Select a Style (تحديد نمط)، انقر فوق السهم الموجود في المربع "Category" (الفئة)، ثم انقر فوق الفئة المطلوبة لتحديدها.

في هذا المثال، حدد الفئة "02_OFFICE" (02_مكتب).



4 حدد نمطًا بالنقر المزدوج فوقه أو بالنقر فوق النمط، ثم انقر فوق الزر OK (موافق).

في هذا المثال، حدد النمط "203".



5 تظهر النافذة Type Text (كتابة نص). حدد السطر النصي الذي تريد تغييره بالنقر فوقه، أو بتحديد رقم سطر النص من القائمة المنسدلة، أو بالضغط على مفتاح Enter.



في هذا المثال، حدد سطر النص 1، ثم اكتب "Brother Industries, Ltd". غير سطري النص 2 و3 حسبما ترغب. إذا تجاوز النص الذي تم فادخل طول النص الأصلي، فسيتم ضبط حجم النص تلقائيًا بحيث يتناسب النص داخل حقل النص.

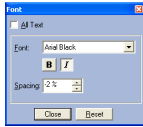


6 لتغيير الخط أو نمط الأحرف أو تباعد كل سطر نص، حدد سطر النص، ثم انقر فوق **A** لعرض مربع الحوار Font (الخط).

حدد الخط من المربع "Font" (الخط)، وانقر فوق الزر المناسب لتحديد نمط الحرف الغامق أو المائل، ثم عين تباعد الأحرف. ثم انقر فوق زر Close (إغلاق) للرجوع إلى نافذة Type Text (كتابة نص).

☞ ملاحظة: ينطبق التباعد على جميع أسطر النص.

في هذا المثال، حدد "Arial Black" في خانة Font (الخط)، وحدد نمط الحرف المائل، ثم اضبط Spacing (التباعد) على "2%".



7 عندما تنتهي من تصميم الختم، انقر فوق زر Next (التالي).

8 أسفل "Print ID Label or Make Stamp?" (طباعة ملصق معرف أو إعداد ختم؟) في النافذة التالية التي تظهر، انقر فوق الزر "Stamp" (ختم).



عند ظهور مربع الحوار Print Stamp (طباعة ختم)، تحقق من حجم الختم، ثم انقر فوق الزر OK (موافق).



للحصول على تفاصيل حول نقش ختم، راجع قسم "نقش ختم" في صفحة 22 في المرجع السريع.



9 أسفل "Print ID Label or Make Stamp?" (طباعة ملصق معرف أو إعداد ختم؟) في النافذة، انقر فوق الزر "ID Label" (ملصق المعرف).



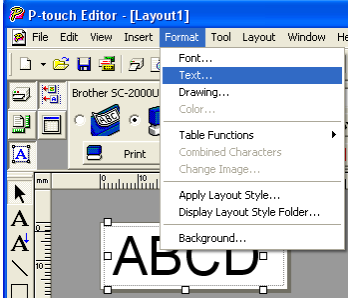
عند ظهور مربع الحوار Print ID Label (طباعة ملصق معرف)، تحقق من حجم الختم، وأدرج ملصق المعرف المناسب في فتحة ملصق المعرف في SC-2000USB، ثم انقر فوق زر OK (موافق).

للحصول على تفاصيل حول طباعة ملصق المعرف، راجع قسم "طباعة ملصق معرف للختم المنقوش" في صفحة 24 في المرجع السريع.

للحصول على تفاصيل حول تجميع ختم، راجع قسم "تجميع الختم" في صفحة 25 في المرجع السريع.

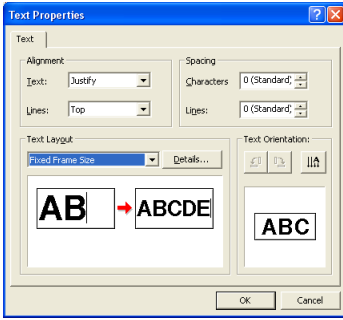
إضافة أنماط جديدة إلى برنامج Stampcreator Express

يعد النمط في برنامج Stampcreator Express نوعاً من القوالب. وينشئ قالب من نفس نوع الملف المصمم باستخدام برنامج P-touch Editor للحصول على تفاصيل حول استخدام برنامج P-touch Editor، راجع دليل المستخدم "User's Guide"، الذي يمكن فتحه من خلال تحديد "User's Guide" (دليل المستخدم) من قائمة "Help" (التعليمات) في برنامج P-touch Editor.

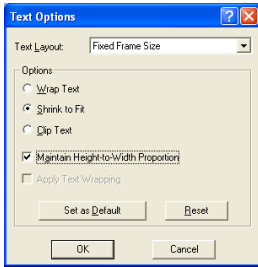


1 عند إنشاء تصميم ختم في برنامج P-touch Editor، اضبط "Text Layout" (تخطيط النص) في مربع الحوار Text Properties (خصائص النص) على "Fixed Frame Size" (حجم إطار ثابت).

كيفية تحديد إعداد "Text Layout" (تخطيط النص):
افتح مربع الحوار Text Properties (خصائص النص) عن طريق النقر المزدوج فوق كائن النص أو النقر فوق كائن النص وتحديد "Text..." (نص...) من القائمة "Format" (تنسيق).

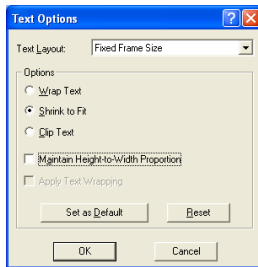


حدد "Fixed Frame Size" (حجم إطار ثابت) في مربع "Text Layout" (تخطيط النص)، ثم انقر فوق الزر Details (تفاصيل).



في مربع الحوار Text Options (خيارات النص)، حدد الخيار "Shrink to Fit" (احتواء مناسب).

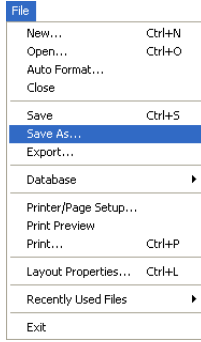
إذا حددت مربع الاختيار "Maintain Height-to-Width Proportion" (المحافظة على نسبة الارتفاع إلى العرض)، فسيفل حجم النص تلقائيًا بحيث يتناسب النص داخل حقل النص عندما يتجاوز طول النص الأصلي.



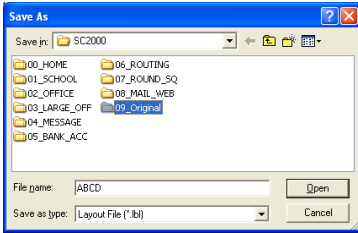
إذا لم تحدد مربع الاختيار "Maintain Height-to-Width Proportion" (المحافظة على نسبة الارتفاع إلى العرض)، فسيضبط عرض النص تلقائيًا بحيث يتناسب النص داخل حقل النص عندما يتجاوز طول النص الأصلي.



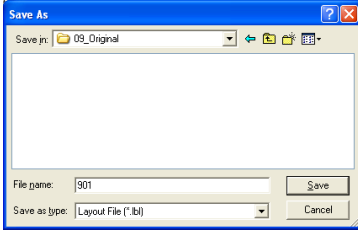
2 احفظ تصميم الختم كملف قالب بتنسيق ".lbi". حدد "Save As..." (حفظ باسم...) من القائمة "File" (ملف).



احفظ ملف القالب في المجلد التالي:
 \Program Files\Brother\SE42\Template\SC2000\Windows_برنامج التشغيل<

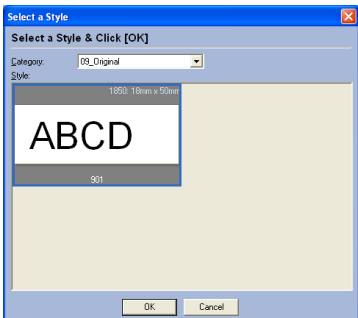
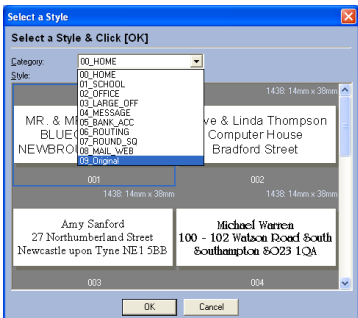


في هذا المثال، أنشئ مجلدًا جديدًا باسم "09_Original" (09_الأصل) في المجلد "SC2000USB" وسم ملف القالب "901". ثم انقر فوق الزر Save (حفظ).



3 ابدأ تشغيل Stampcreator Express، ثم انقر فوق الزر Browse (استعراض).

يتاح "09_Original" (09_الأصل) في قائمة "Category" (الفئة) في مربع الحوار Select a Style (تحديد نمط)، بينما يتاح النمط الجديد "901" في الفئة "09_Original" (09_الأصل).



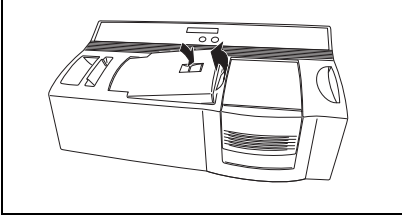
استخدام SC-2000USB

بعد تصميم مخطط الختم باستخدام برنامج P-touch Editor أو برنامج Stampcreator Express، يمكنك نقشه على ختم.

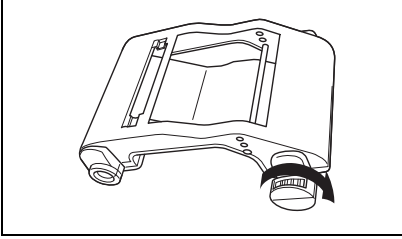
تركيب كاسيت شريط الحبر

1 اضغط على زر غطاء حجيرة شريط الحبر لفتح الغطاء.

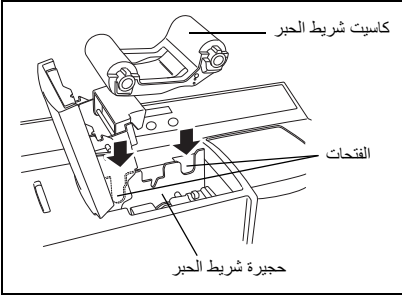
⚠ افتح غطاء حجيرة شريط الحبر ثم أغلقه من خلال الضغط فقط على المواضع المحددة.



2 إذا كان شريط الحبر في الكاسيت غير ثابت، فاقبله واستخدم إصبعك للف العجلة المسننة على المقبض الكبير في الجانب الأيمن إلى ألا يصبح هناك ارتخاء في الشريط.



3 أدخل المقابض الموجودة على الطرف الأيسر من الكاسيت في الفتحات الموجودة على الجانب الأيسر من الحجيرة، ثم اضغط على الطرف الأيمن من الكاسيت بحيث تنزلق المقابض الموجودة على الجانب الأيمن في الفتحات الموجودة على الجانب الأيمن من الحجيرة.



4 أغلق غطاء حجيرة شريط الحبر ببطء حتى يثبت في مكانه.

⚠ توخ الحذر كي لا تنقرص أصابعك عند إغلاق غطاء الحجيرة.

تحميل أوراق المسودات وتركيب درج المسودات

1 اسحب الدرج الداخلي للخارج.

2 ارفع غطاء درج المسودات.

3 ضع أوراق المسودة (لتكون العبارة "DRAFT SHEET" (أوراق المسودة) موجهة لأعلى) في درج المسودات بحيث تتلاءم زوايا الأوراق أسفل الألسنة الموجودة في الزوايا الأمامية للدرج.

⚠ يجب ألا يتم تحميل أكثر من 50 ورقة مسودة في درج المسودات.

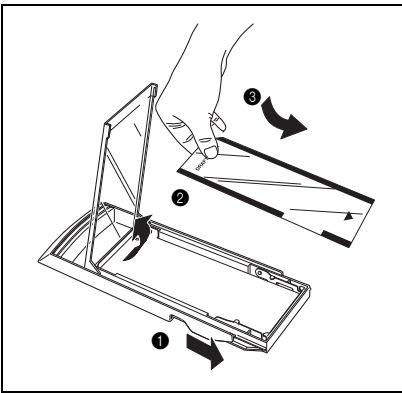
تأكد من عدم وجود غبار أو بصمات أصابع أو ما إلى ذلك على أوراق المسودة.

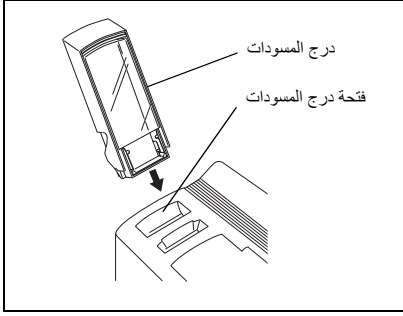
لا تستخدم ورقة مسودة مطوية.

تأكد من عدم إدراج أوراق التنظيف عن طريق الخطأ مع أوراق المسودة.

4 أغلق غطاء درج المسودات.

5 اسحب الدرج الداخلي ثانية داخل العلبة الخارجية.





6 أدخل درج المسودات بأكمله بشكل مستقيم في فتحة درج المسودات.

☞ توخ الحذر كي لا تنقرص أصابعك عند إدخال درج المسودات. لإزالة درج المسودات، أمسك علبته الخارجية، ثم اسحب درج المسودات بأكمله للخارج.

بعد تركيب كاسيت شريط الحبر ودرج المسودات المحمل بالمسودات، يمكنك استخدام برنامج P-touch Editor أو برنامج Stampcreator Express لإنشاء أي تخطيط يحتوي على رسومات ونصوص، ثم نقشها على ختم.

نقش ختم

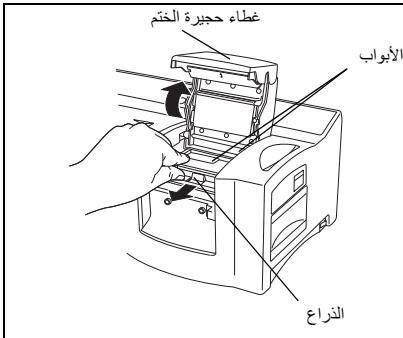
1 شغل SC-2000USB وابدأ تشغيل الكمبيوتر.

2 ابدأ تشغيل P-touch Editor وتأكد من تحديد "SC-2000USB" كطابعة في مربع الحوار Print Setup (إعدادات الطباعة) في القائمة [File] (ملف) في برنامج الكمبيوتر الشخصي).



3 في إعداد Page Format (تنسيق الصفحة) في Page Properties (خصائص الصفحة)، حدد حجم الختم المطلوب، ثم صمم تخطيطاً له.

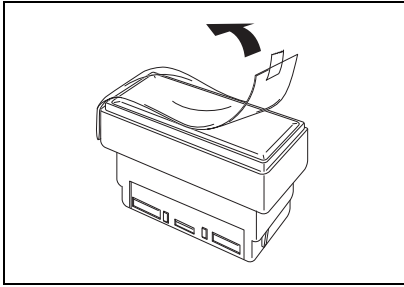
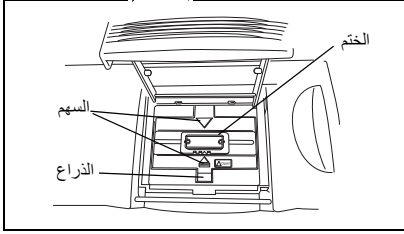
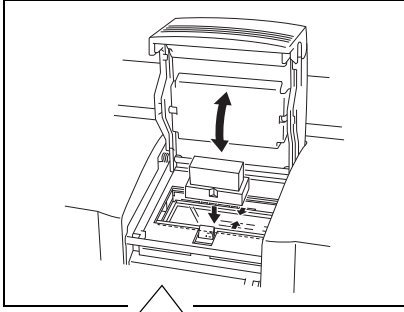
4 انقر فوق الأمر [Print] (طباعة) في القائمة [File] (ملف)، وحدد "Stamp" (ختم) في مربع الحوار Print (طباعة)، ثم انقر فوق الزر OK (موافق). بعد طباعة البيانات على ورقة المسودة، والتي تدخل بعد ذلك على مصباح الزينون، تظهر الرسالة "INSTALL STAMP !" (تركيب الختم!) على شاشة عرض LCD بجهاز SC-2000USB.



5 ارفع غطاء حجيرة الختم لفتحه، ثم اسحب الذراع باتجاهك لفتح الأبواب في حجيرة الختم، ثم تحقق من توقف ورقة المسودة المطبوعة على وحدة مصباح الزينون.

☞ توخ الحذر كي لا تلمس ورقة المسودة التي توقفت على وحدة مصباح الزينون. لا تسمح باتساع السطح البلاستيكي الشفاف لوحدة مصباح الزينون أو خدشه. استخدم قطعة فماش ناعمة لمسح أي غبار على سطح البلاستيك الشفاف.

لإلغاء النقش، اضغط على الزر Mode (وضع) في SC-2000USB حتى تظهر "CANCEL" (إلغاء) على الشاشة، ثم اضغط على الزر Set (ضبط) لتغذية ورقة المسودة.



6 أزل الغطاء من الختم، ثم أدخل الختم بين الأبواب بحيث تتناسب الأسنان الموجودة في مركز الأبواب مع الحزوز الموجودة في مركز الختم ويستقر سطح الختم بشكل على ورقة المسودة المطبوعة، ثم أغلق الأبواب ببطء.

⚠ لا تستخدم ختمًا يحتوي على فيلم واقٍ أزيل من سطح الختم أو جمع مع الحافة والقبضة. قبل إدخال الختم، تأكد من عدم وجود غبار على الفيلم الواقي الذي يغطي سطحه. تأكد من أن يكون الختم في نفس درجة حرارة SC-2000USB، وإلا فلن ينقش الختم بشكل صحيح. توخ الحذر كي لا تقطع كيس الحبر داخله.

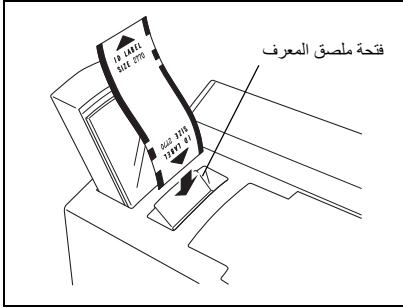
7 أغلق غطاء حجيرة الختم بحيث يقفل ويؤدي إلى انبعاث وميض في مصباح الزينون. تظهر الرسالة "REMOVE STAMP!" (إزالة الختم!) على الشاشة.

⚠ توخ الحذر كي لا تنقرص أصابعك عند إغلاق غطاء الحجيرة. لا تفتح غطاء حجيرة الختم إلا بعد انبعاث ضوء الفلاش.

8 افتح غطاء حجيرة الختم وأبوابه، ثم أزل الختم، ثم قشر الفيلم الواقي ببطء من على سطح الختم. تخرج ورقة المسودة المطبوعة من فتحة الخروج في الطرف العلوي الأيمن في SC-2000USB.

طباعة ملصق معرف للختم المنقوش

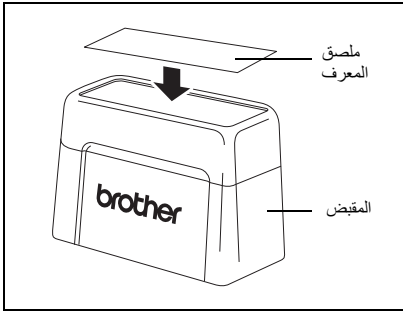
بعد نقش الختم، تمكن طباعة نفس التخطيط على ملصق يمكن تعليقه بالختم لتحديده بسهولة. لمعرفة كيف سيظهر الختم عند النقش، تمكن طباعة ملصق التعريف قبل نقش الختم.



1 أدرج ورقة ملصق المعرف، ف بحيث تمكن قراءة الكلمتين "LABEL ID" (م "صق المعرف) ، مباشرة في قنحة ملصق المعرف الضيقة لعي يمين قنحة درج السمودات .

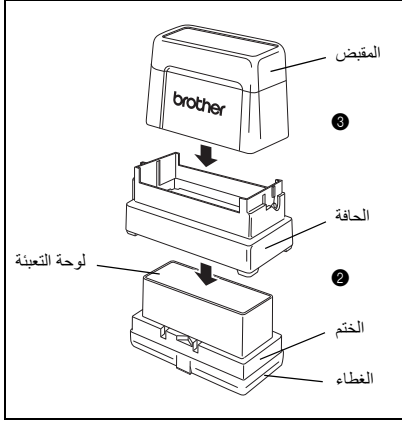
⚠ احذر من عدم لمس منطقة الطباعة الخاصة بورقة ملصق المعرف، وذلك لأن الغبار وبصمات الأصابع وكريمات اليد وغيرها قد تمنع طباعة الأحرف بشكل صحيح. تأكد من أن ملصق المعرف يتمتع بالحجم الصحيح. لا تستخدم ملصق معرف مطويًا.

2 عند عرض تخطيط الختم المنقوش في P-touch Editor، انقر فوق الأمر [Print] (طباعة) في القائمة [File] (ملف)، وحدد "ID Label" (ملصق المعرف) في مربع الحوار Print (طباعة)، ثم انقر فوق الزر OK (موافق).



3 بعد طباعة الملصق وإخراجه من فتحة الخروج في الطرف العلوي الأيمن في SC-2000USB، أزل، ثم انزع ملصق المعرف من ورقة الدعم الخاصة به، ثم ثبته بالجزء العلوي من مقبض الختم.

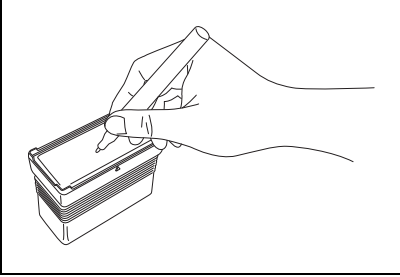
تجميع الختم



- 1 بوجود الغطاء على الختم، ضع وجهه لأسفل.
☞ إذا كانت لوحة التعبئة مزالة، فضعها مرة أخرى في الختم.
- 2 ضع الحافة على الجزء العلوي من الختم وادفعه لأسفل بإحكام.
- 3 ضع المقبض على الحافة وادفعه للأسفل بإحكام حتى تثبت المثبتات على الألسنة وحقيبة الحبر داخل فواصل الختم.
- 4 أبق وجه الختم لأسفل لتسريع تدفق الحبر.
☞ تعتمد مدة الانتظار قبل بدء تدفق الحبر من الختم على العديد من العوامل، مثل حجم منطقة النقش ودرجة حرارة الغرفة.
أبق الختم مغطى عند عدم استخدامه.

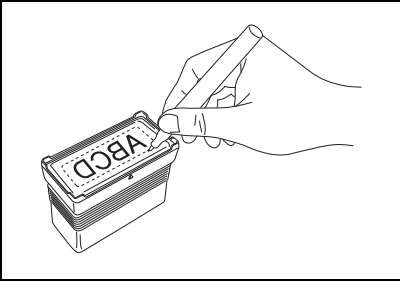
تصحيح الختم المنقوش

حتى بعد نقش الختم، يمكن تصحيحه باستخدام قلم تصحيح الختم لإغلاق أي منطقة غير مرغوبة في الختم لكي لا يتدفق الحبر خلالها.



- 1 مع وجود الغطاء، أمسك قلم تصحيح الختم المرفق في وضع مستقيم وهزه جيداً.
- 2 أزل الغطاء واضغط على طرف القلم لأسفل على قطعة غير مستعملة من قصاصات الورق حتى يظهر الحبر.
- 3 اختتم ختمًا تجريبيًا، ثم استخدم القلم لملء أي مناطق غير مرغوبة في سطح الختم المنقوش.

⊞ لا تحاول الختم حتى يجف سائل التصحيح تمامًا.
احرص على وضع المزيد من سائل التصحيح على المناطق التي ترغب في ملئها.
أبق الغطاء على قلم تصحيح الختم عند عدم استخدامه.



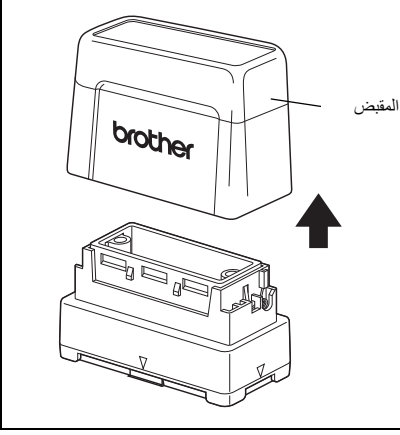
⊞ يمكنك أيضًا استخدام قلم التصحيح لإجراء تصحيحات في حالة تسرب الحبر من المساحة الفاصلة بين المنطقة اللامعة والمنطقة غير اللامعة حول سطح الطباعة.

⊞ عند وضع سائل التصحيح، ضع المزيد من السائل في المنطقة التي تريد تصحيحها كأنك تضع نقطة بطرف القلم، بحيث لا يمسح طرف القلم المنطقة التي تعمل على تصحيحها.

إعادة تعبئة حبر الختم

إذا كان الختم باهتًا أو غير مكتمل، فاستخدم قارورة الحبر (تباع بشكل منفصل) لإعادة تعبئة الحبر.

1 أزل المقبض من الختم.

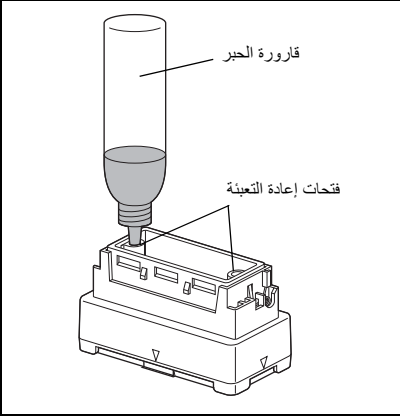


2 استخدم قارورة الحبر لإضافة خمس قطرات من الحبر لكل فتحة إعادة تعبئة في الختم.

⚠ توخ الحذر بشدة عند إضافة الحبر. لا تستخدم حبرًا بخلاف المحدد، وإلا فقد يتلف الختم. إذا أضيف حبر أكثر من اللازم، فقد يحدث تسرب من سطح الختم. في هذه الحالة، اختم ختمًا تجريبياً على قصاصة ورق للتخلص من أي حبر زائد.

3 ضع المقبض على الختم مرة أخرى.

⚠ وبعد إعادة تعبئة الحبر على الفور، أبق الختم موجهًا لأسفل حتى يبدأ الحبر بالتدفق منه. بعد إعادة تعبئة الحبر، تأكد من وضع الغطاء مرة أخرى على قارورة الحبر.



الصيانة

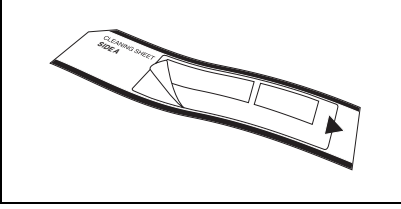
تنظيف بكرات ورق المسودات

ينبغي تنظيف بكرات ورق المسودات بعد طباعة 50 ورقة مسودة (حزمة واحدة).

1 أزل الجزء المقطوع مسبقاً من جانب ورقة التنظيف التي تحمل علامة SIDE A (الجانب A).

⚠ لا تستخدم ورقة التنظيف ثانية على الإطلاق.

لا تستخدم ورقة تنظيف مطوية أو تالفة أو مقطوعاً أي جزء منها بخلاف ذلك الجزء المقطوع مسبقاً.



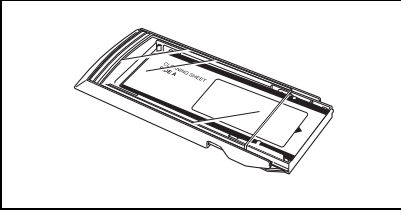
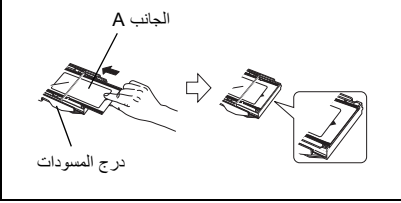
2 حمل ورقة التنظيف في درج المسودات مع توجيه الجانب A لأعلى كما هو موضح في الرسم التوضيحي.

3 أدخل درج المسودات في الفتحة الخاصة به.

4 اضغط على الزر Mode (وضع) في SC-2000USB حتى تظهر كلمة "CLEAN" (تنظيف) على شاشة عرض LCD.

5 اضغط على زر Set (ضبط) لإدخال ورقة التنظيف، ثم أخرجها من فتحة الخروج.

⚠ خزن أوراق التنظيف غير المستخدمة في عبواتها ولا تعرضها لدرجات حرارة عالية أو رطوبة عالية أو أشعة شمس مباشرة.



تنظيف بكرات ملصق المعرف

يجب تنظيف بكرات ملصق المعرف إذا لم يتم إدخال ملصقات المعرف بشكل صحيح غالباً.

1 أزل الجزء المقطوع مسبقاً من جانب ورقة التنظيف التي تحمل علامة SIDE A (الجانب A).

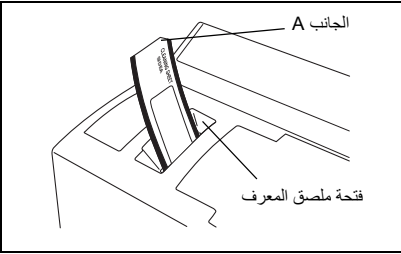
⚠ لا تستخدم ورقة التنظيف ثانية على الإطلاق.

لا تستخدم ورقة تنظيف مطوية أو تالفة أو مقطوعاً أي جزء منها بخلاف ذلك الجزء المقطوع مسبقاً.

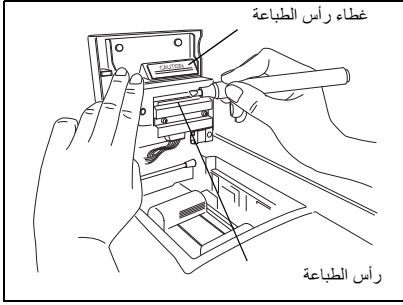
2 أدخل ورقة التنظيف في فتحة ملصق المعرف بحيث يكون الجانب A باتجاه حجرة شريط الحبر.

3 اضغط على الزر Mode (وضع) في SC-2000USB حتى تظهر كلمة "CLEAN" (تنظيف) على شاشة عرض LCD.

4 اضغط على زر Set (ضبط) لإدخال ورقة التنظيف، ثم أخرجها من فتحة الخروج.



تنظيف رأس الطباعة

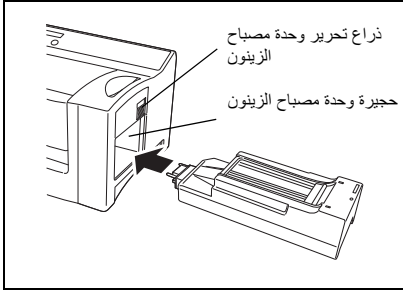


- 1 حول مفتاح الطاقة في SC-2000USB إلى وضع إيقاف التشغيل.
- 2 افتح غطاء حجيبة شريط الحبر، ثم اسحب غطاء رأس الطباعة مرة أخرى.
- 3 استخدم قلم تنظيف رأس الطباعة المرفق لمسح رأس الطباعة ذهابًا وإيابًا برفق.
⚠️ احرص على عدم لمس رأس الطباعة.
أبقِ الغطاء على قلم تنظيف رأس الطباعة في حالة عدم استخدامه.
- 4 حرر غطاء رأس الطباعة وأغلق غطاء حجيبة شريط الحبر.
- 5 حاول الطباعة مرة أخرى.
- 6 إذا كانت الحروف المطبوعة لا تزال غير واضحة، فكرر الخطوات من 1 إلى 5.

استبدال وحدة مصباح الزينون

يقدر العمر الافتراضي لوحدة مصباح الزينون بحوالي 2000 ومضة. عندما تظهر رسالة "REPLACE Xe UNIT" (استبدال وحدة مصباح الزينون) على الشاشة، فيجب حينئذ استبدال وحدة مصباح الزينون.

- 1 اضغط على الزر Mode (وضع) في SC-2000USB حتى تظهر العبارة "RESET COUNTER" (إعادة تعيين العداد) على الشاشة، ثم اضغط على الزر Set (ضبط).
- 2 اسحب ذراع تحرير وحدة مصباح الزينون لأعلى واسحب وحدة مصباح الزينون للخارج.
- 3 أدخل وحدة مصباح زينون الجديدة بالكامل حتى تستقر في مكانها. تأكد من ظهور "N = 0" (العدد = 0) على شاشة SC-2000USB.
- 4 اضغط على الزر Set (ضبط) في SC-2000USB.



استكشاف الأعطال وإصلاحها

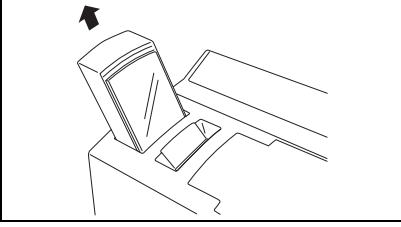
المشكلة	الحل
<ul style="list-style-type: none"> لا يحدث أي شيء بعد النقر فوق الزر OK (موافق) في مربع الحوار Print (طباعة). 	<ul style="list-style-type: none"> احذف عملية الطباعة وبعد إيقاف تشغيل SC-2000USB، أعد تشغيلها، وحاول الطباعة مرة أخرى.
<ul style="list-style-type: none"> الحروف المطبوعة غير واضحة. 	<ul style="list-style-type: none"> نظف رأس الطباعة كما هو موضح في صفحة 29.
<ul style="list-style-type: none"> بعض الحروف المطبوعة مفقودة. 	<ul style="list-style-type: none"> نظف رأس الطباعة كما هو موضح في صفحة 29. تأكد من عدم وجود ارتخاء أو تجاعيد في شريط الحبر. إذا كان هناك غبار وبصمات أصابع، وما إلى ذلك، على ورقة المسودة أو ورقة ملصق المعرف، فاستخدم ورقة نظيفة.
<ul style="list-style-type: none"> لا تطبع الأحرف على ملصق المعرف أو لا تنتقش في الختم في الموضع الصحيح. 	<ul style="list-style-type: none"> تأكد من أن ملصق المعرف أو الختم يتمتع بالحجم الصحيح. إذا لم تحل المشكلة، فاتصل بممثل الخدمة.
<ul style="list-style-type: none"> لم يتم إدخال ورقة مسودة من درج المسودات. 	<ul style="list-style-type: none"> تأكد من تحميل ورقة المسودة في درج المسودات. تأكد من تحميل ورقة المسودة في درج المسودات بشكل صحيح. تأكد من عدم تحميل أكثر من 50 ورقة مسودة في درج المسودات. تحقق من إدخال درج المسودات بالكامل في الفتحة الخاصة به. نظف بكرات ورق المسودات كما هو موضح في صفحة 28.
<ul style="list-style-type: none"> لا يتم إدخال ورقة مسودة أو ورقة ملصق معرف في فتحة ملصق المعرف. 	<ul style="list-style-type: none"> تحقق من أن ورقة ملصق المعرف قد أدرجت في فتحة ملصق المعرف بأقصى درجة ممكنة. تحقق من إدراج ورقة ملصق المعرف بحيث تمكن قراءة الكلمتين "LABEL ID" (ملصق المعرف). تأكد من أن ملصق المعرف يتمتع بالحجم الصحيح. نظف بكرات ملصق المعرف كما هو موضح في صفحة 28.
<ul style="list-style-type: none"> لا يمكن إدراج الختم. 	<ul style="list-style-type: none"> تأكد من فتح الأبواب داخل حجرة الختم بسحب الذراع نوك. تأكد من إزالة الغطاء من الختم قبل محاولة إدخاله. تأكد من عدم تركيب الحافة بالختم قبل محاولة إدخاله. تأكد من عدم تركيب المقبض بالختم قبل محاولة إدخاله.
<ul style="list-style-type: none"> يتم إخراج ورقة المسودة قبل عرض الرسالة "INSTALL STAMP!" (تركيب الختم!). 	<ul style="list-style-type: none"> أوقف تشغيل الجهاز، وانتظر بعض الوقت قبل إعادة تشغيله مرة أخرى وحاول نقش الختم مرة أخرى.
<ul style="list-style-type: none"> لا يمكن نقش الختم. 	<ul style="list-style-type: none"> تأكد من إدخال الختم. تحقق من إدخال الختم بشكل صحيح. تأكد من أن الختم يتمتع بالحجم الصحيح. تأكد من ظهور الرسالة "INSTALL STAMP!" (تركيب الختم!) على شاشة عرض LCD وأن ورقة المسودة المطبوعة قد توقفت على وحدة مصباح الزينون. تأكد من إغلاق غطاء حجرة الختم بحيث يستقر في مكانه. إذا لم تحل المشكلة، فاتصل بممثل الخدمة.
<ul style="list-style-type: none"> صدر وميض من مصباح الزينون، ولكن لم ينقش الختم المطلوب. 	<ul style="list-style-type: none"> تأكد من إزالة الغطاء من الختم قبل إدخاله. تأكد من عدم وجود غبار على الفيلم الواقي الذي يغطي سطح الختم. تأكد من عدم اتساع السطح البلاستيكي الشفاف لوحدة مصباح الزينون. تأكد من أن ورقة المسودة المطبوعة توقفت على وحدة مصباح الزينون قبل محاولة نقش الختم. تبدو الأسطر في التخطيط رقيقة جدًا، والنص صغيرًا جدًا، ونمط التعبئة مفصلاً أكثر من اللازم. استبدل وحدة مصباح الزينون كما هو موضح في صفحة 29.
<ul style="list-style-type: none"> نقش الختم كان شديدًا للغاية. 	<ul style="list-style-type: none"> التخطيط مفصل جدًا.
<ul style="list-style-type: none"> الختم لم ينقش جيدًا بما فيه الكفاية. 	<ul style="list-style-type: none"> تأكد من عدم اتساع السطح البلاستيكي الشفاف لوحدة مصباح الزينون. استبدل وحدة مصباح الزينون كما هو موضح في صفحة 29.

المشكلة	الحل
<ul style="list-style-type: none"> • نصف الختم كان إما منقوشًا بشكل مبالغ أو بشكل غير كافٍ. 	<ul style="list-style-type: none"> • تأكد من إدخال الختم بحيث يكون سطحه مستقرًا على المسودة المطبوعة قبل نقشه.
<ul style="list-style-type: none"> • يرفق الختم بورقة المسودة المطبوعة. 	<ul style="list-style-type: none"> • تأكد من أن الفيلم الواقي لم يكن مقشرًا من سطح الختم قبل أن يتم نقشه.
<ul style="list-style-type: none"> • لا تخرج ورقة المسودة بعد نقش الختم (أومض مصباح الزينون). 	<ul style="list-style-type: none"> • تأكد من خروج ورقة المسودة تلقائيًا في المرة التالية التي تطبع فيها ورقة معرف الملصق أو ورقة مسودة أخرى.
<ul style="list-style-type: none"> • تتحشر ورقة المسودة أو ورقة معرف الملصق داخل الوحدة أو تظهر رسائل الخطأ "REMOVE LABEL 1" (إزالة الملصق 1) أو "REMOVE LABEL 2" (إزالة الملصق 2) أو "REMOVE LABEL 3" (إزالة الملصق 3) على الشاشة. 	<ul style="list-style-type: none"> • أوقف تشغيل SC-2000USB، ثم أزل ورق ملصق المعرف أو ورق المسودة المحشور كما هو موضح في صفحة 32.

إزالة ورقة ملصق معرف أو ورقة مسودة محشورة

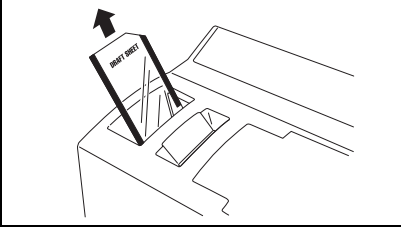
عند وجود انحصار في فتحة درج المسودات فإن ("CHECK TRAY!") (تحقق من الدرج!) تظهر على الشاشة):

1 أمسك العلية الخارجية لدرج المسودات ثم اسحبه.



2 اسحب ورقة المسودة المحشورة.

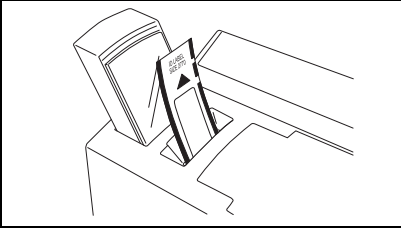
⚠ لا تسحب بقوة.



عند وجود انحصار في فتحة ملصق المعرف (تظهر عبارة "REMOVE LABEL 1" (إزالة الملصق 1) أو "CHANGE LABEL" (تغيير الملصق) على الشاشة):

اسحب ورقة ملصق المعرف أو ورقة المسودة المحشورة ببطء.

⚠ لا تسحب بقوة.

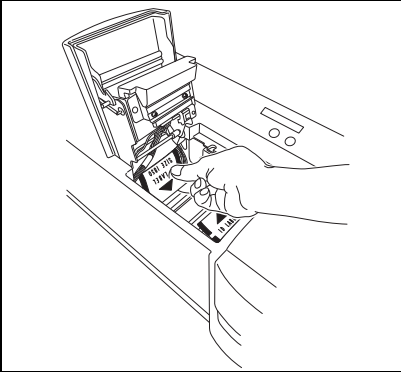


عند وجود انحصار في حجيرة شريط الحبر (تظهر عبارة "REMOVE LABEL 1" (إزالة الملصق 1) أو "REMOVE LABEL 2" (إزالة الملصق 2) أو "REMOVE LABEL 3" (إزالة الملصق 3) على الشاشة):

1 افتح غطاء حجيرة شريط الحبر وأزل كاسيت شريط الحبر.

2 اسحب ورقة ملصق المعرف أو ورقة المسودة المحشورة ببطء من حجيرة شريط الحبر.

⚠ لا تسحب بقوة.



عند وجود انحصار بالقرب من وحدة مصباح الزينون (تظهر عبارة "REMOVE LABEL 3" (إزالة الملصق 3) على الشاشة):

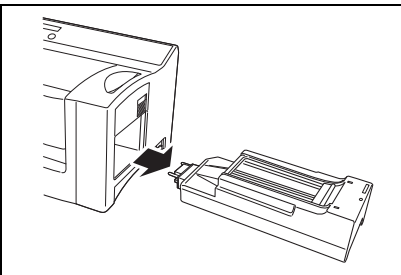
1 افتح غطاء حجيرة شريط الحبر.

2 اسحب ذراع تحرير وحدة مصباح الزينون لأعلى واسحب وحدة مصباح الزينون للخارج.

3 ضع يدك في حجيرة مصباح الزينون ثم اسحب ورقة ملصق المعرف أو ورقة المسودة المحشورة ببطء.

⚠ لا تدخل يدك بشدة في حجيرة مصباح الزينون.

⚠ لا تسحب بقوة.



قائمة رسائل الخطأ

الرسالة	الحل
CLOSE COVER ! (أغلق الغطاء!)	• أغلق غطاء حجيرة شريط الحبر.
CHECK RIBBON ! (تحقق من شريط الحبر)	• ركب كاسيت شريط الحبر. • استبدل كاسيت شريط الحبر.
INSTALL Xe UNIT (ركب وحدة مصباح الزينون)	• ركب وحدة مصباح الزينون.
REPLACE Xe UNIT (استبدل وحدة مصباح الزينون)	• استبدل وحدة مصباح الزينون.
INSERT LABEL ! (أدرج الملصق!)	• أدرج ورقة ملصق المعرفة في فتحة ملصق المعرفة.
CHANGE LABEL ! (غير الملصق!)	• أدرج ورقة المسودة المحددة أو ورقة ملصق المعرفة بشكل صحيح في فتحة ملصق المعرفة.
REMOVE LABEL 1 (أزل الملصق 1)	• أزل ورقة المسودة أو ورقة ملصق المعرفة من فتحة ملصق المعرفة أو اسحب درج المسودات للخارج ثم أزل ورقة المسودة.
REMOVE LABEL 2 (أزل الملصق 2)	• افتح غطاء حجيرة شريط الحبر، ثم أزل ورقة المسودة أو ورقة ملصق المعرفة.
REMOVE LABEL 3 (أزل الملصق 3)	• افتح غطاء حجيرة شريط الحبر، ثم أزل وحدة مصباح الزينون، ثم أزل ورقة المسودة أو ورقة ملصق المعرفة.
CHANGE STAMP ! (غير الختم!)	• أدرج ختمًا يتّسع بالحجم الصحيح.
RESET STAMP ! (أعد تعيين الختم!)	• أعد إدخال الختم.
I/F ERROR ! (خطأ في الواجهة!)	• تحقق من توصيلات كبل الواجهة. • للتوصيل التسلسلي فقط، تحقق من إعداد منفذ COM على الكمبيوتر. • اعرض مربع Properties (خصائص) بالطباعة، ثم حدد الإعداد التالي لـ "Port Setting" (إعداد المنفذ) لمنفذ COM. Bits per second (بت في الثانية): 115,200 Data bits (وحدات بت للبيانات): 8 Parity (التسائل): None (بلا) Stop bits (بت التوقف): 1 Flow Control (التحكم في التدفق): Hardware (الأجهزة) • اتصل بممثل الخدمة.
CACHE FULL ! (ذاكرة التخزين المؤقت ممتلئة!)	• تحقق من توصيلات كبل الواجهة. • اتصل بممثل الخدمة.
SRAM DEFECT ! (خلل في SRAM)	• اتصل بممثل الخدمة.
HEAD ERROR ! (خطأ في الرأس!)	• اتصل بممثل الخدمة.
Xe UNIT ERROR ! (خطأ في وحدة مصباح الزينون!)	• استبدل وحدة مصباح الزينون. • اتصل بممثل الخدمة.
SIZE PCB ERROR! (خطأ في حجم PCB)	• اتصل بممثل الخدمة.
CHECK TRAY ! (تحقق من الدرج!)	• حمل المسودات في درج المسودات، ثم أدخله في الفتحة الخاصة به. • نطف بكرات المسودات باستخدام ورقة تنظيف. • اتصل بممثل الخدمة.
CHARGE ERROR ! (خطأ في الشحن!)	• أوقف تشغيل الجهاز وانتظر لمدة دقيقة واحدة ثم شغله وحاول الطباعة مرة أخرى.

brother