

TZ TZ^e
TAPE TAPE

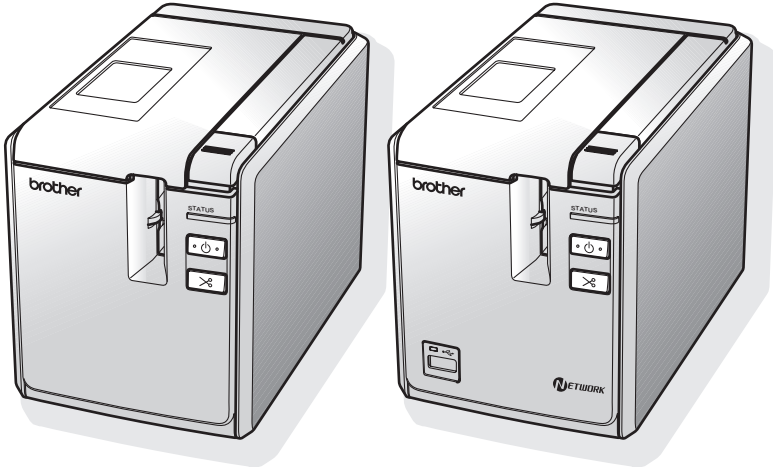
brother

HG HG^e
TAPE TAPE

P-touch

9700PC/9800PCN

دليل المستخدم



إذا واجهتك أية مشاكل مع استخدام المنتج، فيرجى زيارة موقعنا على الويب:

<http://solutions.brother.com/>

شكرًا لشرائك الجهاز PT-9700PC/PT-9800PC. الجهاز PT-9700PC/PT-9800PC (يُشار إليها لاحقًا باسم "الطابعة") عبارة عن طابعة ملصقات تمكّنك من طباعة ملصقات مخصصة بسهولة بعد توصيلها بالكمبيوتر. وفي حالة توصيل قارئ رموز شريطية بالطابعة، يمكن طباعة الملصقات والرموز الشريطية بسهولة، وذلك بتمسح الرموز الشريطية ضوئيًا. يتضمن هذا الدليل احتياطات متعددة وإجراءات أساسية لاستخدام هذه الطابعة. لذا يُرجى قراءته بعناية قبل تشغيل الطابعة، كما ننصح بالاحتفاظ به في مكان يسهل الوصول إليه للرجوع إليه في المستقبل.

الالتزام بشعار ENERGY STAR® العالمي

إن الغرض من برنامج ENERGY STAR® العالمي هو زيادة تطوير وشعبية الأجهزة المكتبية الفعالة للطاقة. كشريك لبرنامج ENERGY STAR®، فقد صرحت شركة Brother Industries, Ltd. بأن المنتج يفي بإرشادات ENERGY STAR® المتعلقة بكفاءة استخدام الطاقة.



ملاحظات التجميع والنشر

تم تجميع هذا الدليل ونشره تحت إشراف شركة Brother Industries, Ltd.، وهو مخصص لتغطية مواصفات وأوصاف آخر منتجاتها.

محتويات هذا الدليل ومواصفات هذا المنتج عرضة للتغيير دون إخطار.

في حال توفر إصدارات جديدة لبرامج PT-9800PCN/PT-9700PC، فقد لا يعكس هذا الدليل الميزات الحديثة. ولذلك ستجد أن البرامج ومحتويات هذا الدليل قد اختلفت.

وتحتفظ شركة Brother بحق إجراء التغييرات دون سابق إخطار في المواصفات والمواد المتضمنة في هذا الموضوع ولا تتحمل مسؤولية أية تلفيات (بما في ذلك المترتبة على التغيير) تنتج عن الاعتماد على المواد المقدمة، على سبيل المثال لا الحصر الأخطاء المطبعية أو غيرها من الأخطاء التي تتعلق بالنشر. يمكن أن تختلف صور الشاشات في هذا الدليل وذلك وفقاً لنظام التشغيل والطابعة.

© 2013 Brother Industries, Ltd. كافة الحقوق محفوظة.

العلامات التجارية وحقوق النسخ

الشعار Brother هو علامة تجارية مسجلة خاصة بشركة Brother Industries, Ltd.

Brother هو علامة تجارية مسجلة خاصة بشركة Brother Industries, Ltd.

© 2013 Brother Industries, Ltd. كافة الحقوق محفوظة.

Microsoft و Windows Vista و Windows Server و Windows هي علامات تجارية مسجلة لشركة Microsoft Corporation في الولايات المتحدة والبلدان الأخرى.

QR Code هو علامة تجارية مسجلة لـ DENSO WAVE INCORPORATED في اليابان وبلدان أخرى. QR Code Generating

© 2008 DENSO WAVE INCORPORATED Program

BarStar Pro Encode Library (RSS, PDF417, MaxiCode, DataMatrix) © 2007 AINIX Corporation. جميع الحقوق محفوظة.

أسماء البرامج أو المنتجات الأخرى المستخدمة في هذا المستند هي علامات تجارية أو علامات تجارية مسجلة خاصة بالشركات التي طورتها.

تملك كل شركة ورد اسم البرنامج الخاص بها في هذا الدليل اتفاقية ترخيص خاصة بالبرامج التي تملكها.

إن أي اسم تجاري أو اسم منتج خاص بالشركة التي تظهر في منتجات Brother، بالإضافة إلى المستندات المرتبطة والمواد الأخرى هي علامات تجارية أو علامات تجارية مسجلة للشركة الخاصة بها.

احتياطات الأمان

لتجنب التعرض للإصابة أو تلف الجهاز، يتم شرح الملاحظات الهامة باستخدام عدة رموز. هذه الرموز ومدلولاتها هي:

يُعلمك بما يجب فعله لتجنب خطر الإصابة الشخصية.	تحذير ⚠️
يُعلمك بالإجراءات التي يجب اتباعها لتجنب إصابة الأشخاص أو عطل الطابعة.	تنبيه ⚠️











الرموز المستخدمة في هذا الدليل هي:

لا تقم بفك الجهاز.		الإجراء غير مسموح به.	
لا تلمس جزءًا محددًا من الجهاز.		لا تنثر الماء على الجهاز أو تغمر الجهاز في الماء.	
فصل الطاقة.		إجراء إلزامي.	
إنذار باحتمال التعرض لصدمة كهربائية.		إنذار أمان.	

تحذير ⚠️

محول التيار الكهربائي

اتبع هذه الإرشادات لتجنب وقوع حريق أو عطل أو صدمة كهربائية أو إصابة أشخاص.

لا تستخدم محول التيار الكهربائي في أماكن ذات رطوبة عالية مثل الحمام.		استخدم دائمًا محول التيار الكهربائي (AD9100ES) وكبل المحول وكبل التزويد بالطاقة المصممة خصيصًا للطابعة. قد يتسبب عدم التقيد بهذا في التعرض لحادث أو تلف الجهاز. شركة Brother غير مسؤولة عن أي حادث أو ضرر ينتج عن عدم استخدام محول التيار الكهربائي وكبل المحول وكبل التزويد بالطاقة وكبل USB المحددة.	
لا تستخدم كبل محول أو كبل تزويد بالطاقة معطوب.		لا توصل محول التيار الكهربائي (AD9100ES)، وكبل المحول وكبل التزويد بالطاقة وكبل USB المخصصة لمنتجات أخرى.	
لا تزد الحمل على مقيس التيار الكهربائي.		انزع كبل التزويد بالطاقة في الحال وتوقف عن استخدام الطابعة عند حدوث عاصفة رعدية، لتجنب المخاطر المحتملة من حدوث صدمة كهربائية ناتجة عن البرق.	
لا تضع أجسامًا ثقيلة على كبل المحول/كبل التزويد بالطاقة أو المقيس أو تعرضهما للتلف أو العبث. لا تقم بلي هذه الكبلات أو سحبها بالقوة.		لا تلمس محول التيار الكهربائي أو قابس الكهرباء بيدين مبتلئين.	
لا تعرّض محول التيار الكهربائي للسقوط أو الاصطدام أو التلف بأيّة طريقة أخرى.			
تأكد من إدخال القابس بشكل كامل في مقيس الطاقة. ولا تستخدم مقيسًا غير محكم التركيب.			

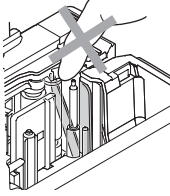
تحذير ⚠

الطابعة

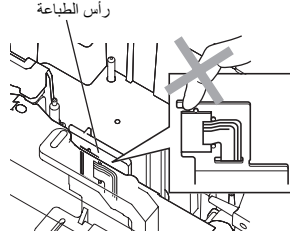
اتبع هذه الإرشادات لتجنب وقوع حريق أو عطل أو صدمة كهربائية أو إصابة أشخاص.

لا تلمس نصل القاطعة. ❌

لا تدع الجهاز يبثل بأي طريقة. ❌



لا تلمس أية قطع معدنية قرب رأس الطابعة؛ حيث يصبح رأس الطابعة ساخناً جداً أثناء الاستخدام ويظل كذلك مباشرة بعد الاستخدام. لا تلمسه مباشرةً بيديك. ❌



لا تقم بفك الطابعة. لفحص الطابعة وإجراء أية إصلاحات أو عمليات ضبط، يُرجى الاتصال ببيع التجزئة الذي اشترت منه الطابعة أو مركز الصيانة المحلي المعتمد. ❌

تخلص من الأكياس البلاستيكية المستخدمة في تغليف الطابعة. وأبقها بعيداً عن الرضع والأطفال لتجنب مخاطر الاختناق. ⚠

افصل محول التيار الكهربائي وأخرج البطاريات منه مباشرة في حال وجود رائحة أو حرارة أو تلمّخ أو تشوه غريب أو أي شيء غير اعتيادي أثناء الاستخدام أو التخزين. ❌

لا تُسقط الطابعة أو تصطدم بها لمنع حدوث ضرر. ❌

لا تستخدم الطابعة مع وجود كائن غريب داخلها. إذا دخل الماء أو جسم معدني أو كائن غريب في الطابعة، فأفصل محول التيار الكهربائي وأخرج البطاريات، ثم اتصل بالبيع الذي اشترت الطابعة منه أو بمركز الصيانة المحلي المعتمد. ❌

تنبيه ⚠

قاطعة الشريط

اتبع هذه الإرشادات لتجنب تعرض الأشخاص للإصابة وعطب الطابعة.

لا تضغط بقوة على القاطعة. ❌

لا تفتح غطاء علبة الشريط أثناء تشغيل القاطعة. ❌

محول التيار الكهربائي

أمسك كبل التزويد بالطاقة من المأخذ عند نزعها من مقبس التيار الكهربائي. ⚠

تأكد من نزع المحول من مقبس التيار الكهربائي ومن الطابعة عند استخدام الجهاز لفترة طويلة. ⚠

الطابعة

اتبع هذه الإرشادات لتجنب تعرض الأشخاص للإصابة وعطب الطابعة.

لا تضع أية أغراض ثقيلة على الطابعة. ❌

ضع الطابعة على سطح مستو وثابت مثل المكتب. ⚠

لا تدع الطابعة في متناول الأطفال مع ترك غطاء علبة الشريط مفتوحاً. ❌

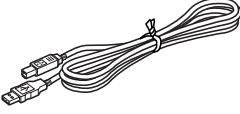
- قد تتعطل الطابعة إذا وُضعت قُرب تلفاز أو راديو وما إلى ذلك. لذا لا تضع الطابعة بالقرب من أية أجهزة قد تتسبب في تداخل إلكتروني ومغناطيسي.
- لا تستخدم الطابعة بأية طريقة أو لأي غرض غير مذكور في هذا الدليل. قد يتسبب ذلك في وقوع حوادث أو عطل الطابعة.
- لا تضع أية أغراض في فتحة خروج المصقات أو مقبس محول التيار الكهربائي أو منفذ USB أو المنفذ التسلسلي أو منفذ LAN (الطراز PT-9800PCN فقط).
- لا تلمس رأس الطابعة بأصابعك. استخدم كاسيت تنظيف رأس الطابعة الاختياري (TZ/TZe-CL6) أو وظيفة التنظيف الذاتي للطابعة أو قطعة قماش ناعمة (مثل مسحة قطنية) عند تنظيف رأس الطابعة (← الصفحة 36).
- لا تنظف الطابعة باستخدام الكحول أو أية مواد مذيبة عضوية أخرى. واستخدم قطعة قماش ناعمة وجافة.
- لا تعرّض الطابعة للمطر أو أشعة الشمس المباشرة أو تضعه بالقرب من سخان كهربائي أو أية أجهزة ساخنة أخرى أو في مكان شديد الحرارة أو البرودة (مثل الواجهة الأمامية للسيارة أو في مؤخرة السيارة أو في المناطق الرطبة أو المغيرة). تتراوح درجة حرارة التشغيل القياسية بين 10 إلى 35 درجة مئوية.
- لا تترك الفينيل أو مواد مطاطية على الجهاز لمدة طويلة؛ فقد يؤدي ذلك إلى تلخخ الطابعة.
- قد تصعب قراءة بعض الرموز أو الأحرف وفقاً للظروف البيئية المحيطة والإعدادات المختارة.
- استخدم أشرطة TZ/TZe أو أشرطة HG/HGE من Brother فقط مع هذه الطابعة. ويُرجى عدم استخدام الأشرطة التي لا تحمل العلامة  أو  أو .
- لا تسحب الشريط أو تضغط عليه وهو بداخل الكاسيت. قد يؤدي ذلك إلى تلف كاسيت الشريط أو الطابعة.
- لا تحاول طباعة المصقات باستخدام كاسيت فارغ أو عند عدم وجود كاسيت في الطابعة. قد يؤدي ذلك إلى تلف رأس الطابعة.
- لا تحاول قص الشريط أثناء الطباعة أو التقييم لأن ذلك يؤدي إلى تعرض الشريط للضرر.
- تجنب خدش القرص المضغوط. ولا تضع القرص المضغوط في أي مكان عُرضة لدرجة حرارة عالية أو منخفضة. ولا تضع أية أجسام ثقيلة فوقه أو تحاول طيه.
- إن البرنامج الموجود على القرص المضغوط معد للاستخدام مع الطابعة ويمكن تثبيته على أكثر من كمبيوتر واحد.
- نوصي بقراءة دليل المستخدم هذا بعناية قبل استخدام الطابعة والاحتفاظ به في متناول اليد للرجوع إليه لاحقاً.
- وفقاً للموقع والمواد والظروف البيئية، قد يكون نزع المصق ممكناً أو يصبح المصق غير قابل للإزالة، وكذلك لون المصق قد يتغير أو ينتقل إلى أجسام أخرى. قبل وضع المصق، تحقق من الظروف البيئية والمادة.
- لا تعرّض الكاسيت لضوء الشمس أو درجات الحرارة العالية أو الرطوبة العالية أو التراب بشكل مباشر. وينصح بتخزين الكاسيت في مكان بارد ومظلم. كما ينصح باستخدام الكاسيت بمجرد فتح عبوة الكاسيت.
- قد تظهر العلامات المنشأة بحبر زيتي أو مائي على ملصق ملحق فوقها. وإخفاء هذه العلامات، استخدم ملصقين فوق بعضهما أو استخدم ملصقاً داكن اللون.
- لا تتحمل Brother أية مسؤولية عن أية خلل ناتج عن عدم اتباع الاحتياطات المذكورة.

7	فتح تغليف الطابعة
8	وصف عام
9	لمبات LED
11	الاستعداد لاستخدام الطابعة
12	توصيل الطابعة
12	التوصيل بمصدر الطاقة
13	التوصيل بالكمبيوتر
14	استخدام كبلات الواجهة
15	تركيب الكاسيت
15	الأشرطة المسموح بها
15	تركيب الكاسيت
16	تثبيت برنامج PT-9700PC
16	عند استخدام Windows® Microsoft
18	تثبيت برنامج PT-9800PCN
18	عند استخدام Windows® Microsoft
23	إزالة تثبيت البرنامج
23	عند استخدام Windows® Microsoft
25	وظيفة متقدمة
25	الطباعة بسرعة كبيرة أو بدقة عالية
26	طباعة موزعة
28	وظيفة BTP (الطباعة باستخدام قالب الرموز الشريطية)
33	باستخدام P-touch Editor Lite LAN (Windows® and PT-9800PCN فقط)
34	طباعة إعدادات الطابعة
35	إعدادات الواجهة التسلسلية (Windows® فقط)
35	إعداد سرعة الإرسال بالباود للكمبيوتر
35	إعداد سرعة الإرسال بالباود للطابعة
36	الصيانة
37	استكشاف الأعطال وإصلاحها
37	أسئلة وأجوبة
40	مواصفات المنتج
41	ملحق
41	إجراء عام لوظيفة BTP (الطباعة باستخدام قالب الرموز الشريطية)
42	قائمة الرموز الشريطية لتعيين الإعدادات
45	الفهرس

فتح تغليف الطابعة

افتح العبوة وتأكد من أن العناصر التالية موجودة بها. وإذا لم تجد أحد العناصر أو وجدت عنصرًا معطوبًا، فُيرجى الاتصال بموزع Brother أو خدمة عملاء Brother.

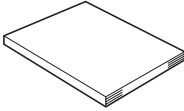
■ كبل USB



■ الكاسيت



■ دليل المستخدم



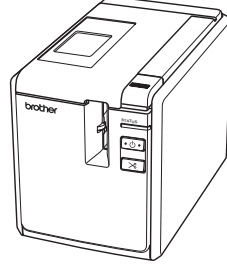
■ قرص مضغوط



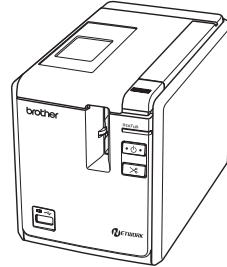
■ كتالوج خاص بالشريط

■ PT-9800PCN/PT-9700PC

(الطابعة (PT-9700PC))

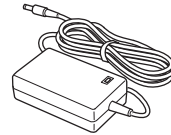


(الطابعة (PT-9800PCN))



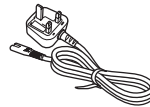
■ محول التيار الكهربائي (مع سلك المحول)

يتم توصيله بسلك التزويد بالطاقة.

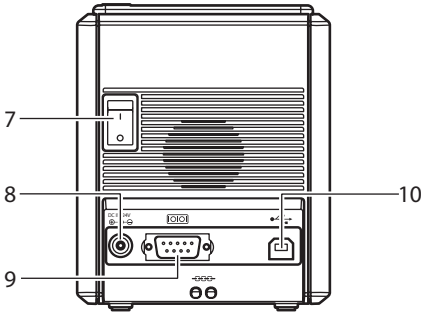


■ سلك التزويد بالطاقة

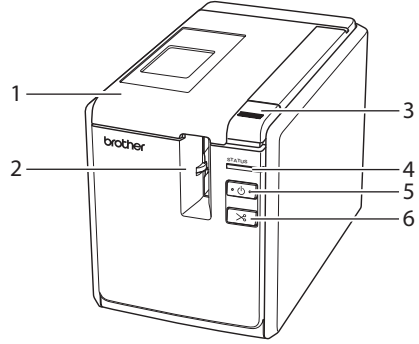
يتم توصيله بمحول التيار الكهربائي وبمأخذ التيار (تيار متردد 220 إلى 240 فولت).
قد يختلف شكل قابس التوصيل الكهربائي حسب البلد).



PT-9700PC ■

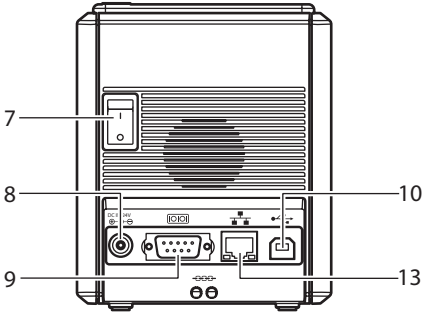


عرض خلفي

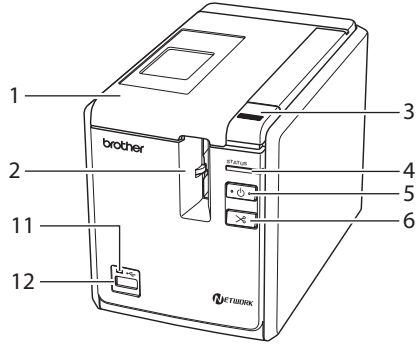


عرض أمامي

PT-9800PCN ■



عرض خلفي



عرض أمامي

9. المنفذ التسلسلي (RS-232C)

10. منفذ USB

11. لمبة LED لواجهة USB المباشرة
(فقط PT-9800PCN)12. واجهة USB المباشرة لتوصيل قارئ الرموز الشريطية
(فقط PT-9800PCN)13. منفذ شبكة الاتصال المحلية (10/100BASE-TX Wired Ethernet)
(الطابعة PT-9800PCN فقط)

1. غطاء علبة الشريط

2. مخرج المصق

3. زر تحرير الغطاء

4. لمبة الحالة (Status)

5. زر التشغيل (مع اللمبة)

6. الزر Feed/Cut

7. مفتاح الطاقة الأساسي

8. مقبس محول التيار الكهربائي

ملاحظة

● إذا ترك غطاء علبة الشريط مفتوحًا، يتجمع الغبار على رأس الطابعة. قم بإغلاق الغطاء دائمًا.

يتم تحديد حالة الطابعة وفقاً للمبات LED على الطابعة أو على واجهة USB المباشرة (PT-9800PCN فقط).

■ لمبات LED على الطابعة

الحل	الحالة	حالة اللمبة	
		لمبة STATUS (أحمر)	لمبة الطاقة (أخضر)
—	حالة استعداد الطابعة	إيقاف تشغيل	تشغيل
—	استقبال بيانات	إيقاف تشغيل	وميض
<p>خلال استقبال الطابعة للبيانات</p> <p>(1) لا يوجد كاسيت شريط.</p> <p>(2) غطاء علبة الشريط مفتوح.</p> <p>(3) كاسيت الشريط غير متوافق.</p> <p>(1) ركب كاسيت الشريط، وأغلق غطاء علبة الشريط.</p> <p>(2) أغلق الغطاء.</p> <p>(3) ركب كاسيت الشريط الملائم، وأغلق غطاء علبة الشريط.</p>	<p>خلال استقبال الطابعة للبيانات</p> <p>(1) لا يوجد كاسيت شريط.</p> <p>(2) غطاء علبة الشريط مفتوح.</p> <p>(3) كاسيت الشريط غير متوافق.</p>	تشغيل	وميض
<p>خلال حالة استعداد الطابعة</p> <p>(1) لا يوجد كاسيت شريط.</p> <p>(2) غطاء علبة الشريط مفتوح.</p> <p>(3) كاسيت الشريط غير متوافق.</p> <p>(1) ركب كاسيت الشريط، وأغلق غطاء علبة الشريط.</p> <p>(2) أغلق الغطاء.</p> <p>(3) ركب كاسيت الشريط الملائم، وأغلق غطاء علبة الشريط.</p>	<p>خلال حالة استعداد الطابعة</p> <p>(1) لا يوجد كاسيت شريط.</p> <p>(2) غطاء علبة الشريط مفتوح.</p> <p>(3) كاسيت الشريط غير متوافق.</p>	تشغيل	تشغيل
<p>خلال الطباعة</p> <p>(1) لا يوجد كاسيت شريط.</p> <p>(2) غطاء علبة الشريط مفتوح.</p> <p>(3) كاسيت الشريط غير ملائم.</p> <p>(4) كاسيت الشريط غير متوافق.</p> <p>(1) ركب كاسيت الشريط، وأغلق غطاء علبة الشريط.</p> <p>(2) أغلق الغطاء.</p> <p>(3) قم بتغيير إعداد البرنامج أو ركب الكاسيت الصحيح.</p> <p>(4) ركب كاسيت الشريط الملائم، وأغلق غطاء علبة الشريط.</p>	<p>خلال الطباعة</p> <p>(1) لا يوجد كاسيت شريط.</p> <p>(2) غطاء علبة الشريط مفتوح.</p> <p>(3) كاسيت الشريط غير ملائم.</p> <p>(4) كاسيت الشريط غير متوافق.</p>	وميض	تشغيل
ركب كاسيت يحتوي على شريط، وأغلق غطاء علبة الشريط.	كاسيت الشريط فارغ		
اضغط على زر التشغيل الموجود في الجهة الأمامية للطابعة.	خطأ في الإرسال		

الحل	الحالة	حالة اللمبة	
		لمبة STATUS (أحمر)	لمبة الطاقة (أخضر)
تأكد من أن الشريط غير عالق في الطابعة. وإذا دعت الحاجة، قم بإيقاف تشغيل الطابعة، ثم أعد تشغيلها من خلال زر التشغيل. وإذا استمرت لمبة STATUS في الوميض، فاتصل بموزع Brother أو بخدمة عملاء Brother.	خطأ في الفاطعة	وميض سريع	تشغيل
	خطأ في حامل البكرة		
قم بإيقاف تشغيل الطابعة، ثم أعد تشغيلها من زر التشغيل.	سخونة زائدة في رأس الطابعة		
قم بإيقاف تشغيل الطابعة، ثم أعد تشغيلها من زر التشغيل. وإذا استمرت لمبة STATUS في الوميض، فاتصل بموزع Brother أو بخدمة عملاء Brother.	خطأ في ذاكرة EEPROM	وميض بسرعة كبيرة	تشغيل
	خطأ في لوحة الدارة		
—	قيد التشغيل	تشغيل	إيقاف تشغيل

■ لمبة LED على واجهة USB المباشرة (PT-9800PCN فقط).

الحل	الحالة	حالة اللمبة	
		الحالة	اللون
—	جهاز USB غير متصل	إيقاف تشغيل	—
—	جهاز USB متصل	تشغيل	أخضر
افصل جهاز USB.	موزع متصل	وميض	أحمر
افصل جهاز USB.	جهاز USB غير متوافق متصل	وميض سريع	
تم حفظ البيانات المرسلّة من قارئ الرموز الشريطية على الطابعة. لا تستخدم قارئ الرموز الشريطية لمسح الرموز الشريطية بشكل متتابع، ولا تستخدم قارئ الرموز الشريطية مع واجهات متعددة في نفس الوقت.	خطأ "ذاكرة التخزين المؤقت ممثلة" على واجهة USB المباشرة		
افصل جهاز USB، ثم قم بإيقاف تشغيل الطابعة وإعادة تشغيلها من زر التشغيل.	تيار زائد	وميض بسرعة كبيرة	

الإستعداد لإستخدام الطابعة

قبل إنشاء الملصقات باستخدام الطابعة، يجب القيام بالإجراءات التالية.

ملاحظة

- تختلف إجراءات التوصيل حسب نظام التشغيل الذي يعمل على الكمبيوتر. كما تختلف اعتمادًا على ما إذا كان التوصيل من خلال USB أو المنفذ التسلسلي أو الشبكة (PT-9800 PCN فقط). لمزيد من التفاصيل حول توصيل الطابعة بالكمبيوتر الخاص بك، راجع "التوصيل بالكمبيوتر" (← الصفحة 13).

توصيل الطابعة

قم بتوصيل الطابعة بمصدر الطاقة والكمبيوتر، ثم ركب كاسيت الشريط. للحصول على التفاصيل، راجع "توصيل الطابعة" (← الصفحة 12) و"تركيب الكاسيت" (← الصفحة 15).

تثبيت البرنامج

سحتاج إلى تثبيت برنامج تشغيل الطابعة لتتمكن من استخدامها مع الكمبيوتر. كما سحتاج إلى تثبيت برنامج تصميم الملصقات P-touch Editor. للحصول على التفاصيل حول تثبيت هذا البرنامج، راجع "تثبيت برنامج PT-9700PC" (← الصفحة 16) أو "تثبيت برنامج PT-9800PCN" (← الصفحة 18).

إنشاء الملصقات

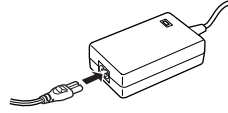
بعد إعداد الطابعة، يمكنك البدء في إنشاء الملصقات. للحصول على تفاصيل حول كيفية تصميم الملصقات وإنشائها، راجع [دليل مستخدم البرامج] (دليل المستخدم الخاص بالبرامج) (ملف PDF). للحصول على توضيحات تفصيلية للميزات، يمكنك الرجوع إلى قائمة تعليمات P-touch Editor الموجودة في البرنامج.

توصيل الطابعة

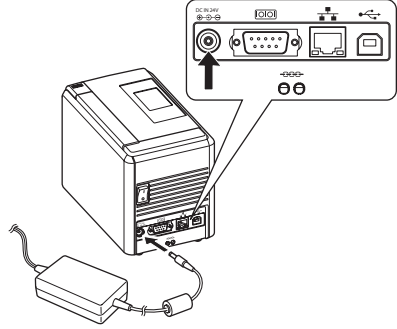
قم بتوصيل الطابعة بمصدر الطاقة وبالكمبيوتر.

التوصيل بمصدر الطاقة

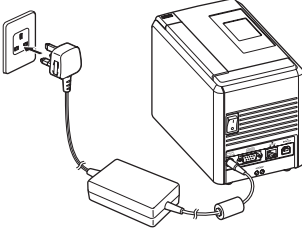
1 قم بتوصيل سلك التزويد بالطاقة المرافق للجهاز بمحول التيار الكهربائي.



2 أدخل موصل محول التيار الكهربائي في مقبس المحول على الجهة الخلفية للطابعة.



3 قم بتوصيل سلك التزويد بالطاقة بماخذ التيار الكهربائي (تيار متردد 220 إلى 240 فولت).

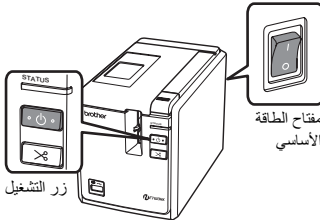


4 تشغيل الطابعة

قم بتشغيل مفتاح الطاقة الرئيسي على الجهة الخلفية للطابعة، ثم اضغط على زر التشغيل على الجهة الأمامية للطابعة.

إيقاف تشغيل الطابعة

اضغط باستمرار على زر التشغيل في الجهة الأمامية للطابعة إلى أن تتوقف الطابعة عن التشغيل، ثم اضغط على مفتاح الطاقة الرئيسي على الجهة الخلفية للطابعة.



ملاحظة

- قم دائماً بإيقاف تشغيل الطابعة أولاً قبل نزع محول التيار الكهربائي أو إيقاف تشغيل مفتاح الطاقة الرئيسي.
- بعد استخدام الانتهاء من استخدام الطابعة، قم بنزع سلك التزويد بالطاقة من مأخذ التيار الكهربائي ومحول التيار الكهربائي من الطابعة، واحتفظ بهما للاستخدام في المستقبل.
- عند نزع محول التيار الكهربائي، قم بسحب القابس دائماً. لا تسحب محول التيار الكهربائي أو سلك التزويد بالطاقة. فقد ينقطع السلك الموجود في الكيبلات.
- لا تستخدم أي محول تيار كهربائي غير المحول المرافق للطابعة. قد يتسبب عدم التقيد بهذا في وقوع حادث.

التوصيل بالكمبيوتر

قم بتوصيل الطابعة بالكمبيوتر باستخدام كيبلات الواجهة. وقد تختلف كيبلات الواجهة المستخدمة في توصيل منفذ USB ومنفذ (RS-232C) التسلسلي ومنفذ شبكة الاتصال المحلية (10/100BASE-TX Wired Ethernet).

منفذ تسلسلي ESC/P) P-touch و (Template	الإعداد الأساسي		أنظمة التشغيل	
	منفذ LAN	منفذ USB		
نعم	لا	نعم	/Windows Vista®/Windows® XP Windows® 7/Windows® 8	PT-9700PC
نعم	نعم	نعم	/Windows Vista®/Windows® XP /Windows® 7/Windows® 8 Windows Server® /Windows Server® 2008/2003 2008 R2	PT-9800PCN

استخدام كبلات الواجهة

الكبلات التسلسلية (RS-232C) وكبلات الشبكة (Ethernet) ليست ملحقات قياسية. وينصح باستخدام الكبل المناسب لنوع الواجهة الذي تستخدمه.

ملاحظة

- لواجهة USB، يجب استخدام كبل USB المرافق لضمان التوافق مع قيود EMC.
- لواجهة شبكة الاتصال والواجهة التسلسلية، يجب استخدام كبل محمي لضمان التوافق مع قيود EMC.
- قد تؤثر التغييرات أو التعديلات غير المعنن عن قبولها من قبل شركة Brother Industries, Ltd على أداء الطباعة وجودتها، وقد لا يكون الخلل مشمولاً بالضمان المحدود.

■ كبل USB

استخدم كبل الواجهة المرافق.

■ الكبل التسلسلي (RS-232C) (في Windows® فقط).

يتم سرد تعيينات رؤوس الكبلات التسلسلية (كبلات RS-232C) والتي يمكن استخدامها مع هذه الطباعة في الجدول التالي. ويمكنك شراء الكبلات من متجر أدوات إلكترونية. وينصح بعدم استخدام كبل تسلسلي أطول من 1.8 متراً.

جانب الكمبيوتر

(D-Sub9P female)

جانب طباعة Brother

(lock screw #4-40 inch screw ,D-Sub female)

اسم الإشارة	رقم الرأس	تعيينات الرؤوس	رقم الرأس	اسم الإشارة
DCD	1		1	DCD
RXD	2		2	RXD
TXD	3		3	TXD
DTR	4		4	DTR
GND	5		5	GND
DSR	6		6	DSR
RTS	7		7	RTS
CTS	8		8	CTS
RI	9		9	RI

ملاحظة

- قطعة التوصيل التسلسلية RS-232C لهذا الجهاز ليست مصدر طاقة محدود.
- للحصول على تفاصيل حول إعدادات الواجهة التسلسلية، راجع "إعدادات الواجهة التسلسلية (Windows® فقط)" (← الصفحة 35).

■ كبل الشبكة (PT-9800PCN فقط)

استخدم كبل مزدوج ملتف مستقيم من الفئة الخامسة (أو ما بعدها) لشبكة 10BASE-T أو 100BASE-TX Fast Ethernet.

ملاحظة

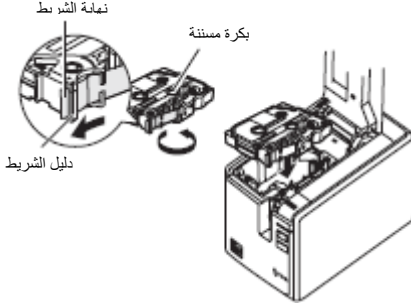
- قم بتوصيل هذا المنتج بشبكة اتصال محلية غير معرضة للجهد الكهربائي الزائد.

تركيب الكاسيت

يسرد هذا القسم أنواع الأشرطة التي يمكن استخدامها مع الطابعة، ويشرح إجراءات تركيب الكاسيت.

3 ركب كاسيت الشريط

تأكد من تلقيم طرف الشريط تحت دليل الشريط.



- إذا كان شريط الحبر مرخيًا، فقم بلف بكرة الشريط باتجاه السهم المرسوم على الكاسيت.

4 أغلق غطاء علبة الشريط، واضغط على زر التشغيل على الجهة الأمامية للطابعة.

5 اضغط على الزر Feed/Cut لنزع الجزء المتدلي من الشريط.

ملاحظة

- يمكنك فقط إزالة كاسيت الشريط عندما يتم تحرير مجموعة بكرة الطابعة. ويتم تحريرها تلقائيًا إذا ضغطت على زر التشغيل على الواجهة الأمامية للطابعة أو إذا لم يتم تنفيذ أية عملية إضافية خلال 10 دقائق بعد طباعة الملصق.

الأشرطة المسموح بها

يتم سرد أنواع الأشرطة التي يمكن استخدامها مع الطابعة أدناه. للحصول على تفاصيل حول الأشرطة، راجع "الملحقات" (← الصفحة 45).

■ أشرطة TZ/TZe

- شريط رقائقي قياسي
- شريط غير رقائقي قياسي
- شريط شديد الالتصاق - رقائقي
- شريط التعريف المرن - رقائقي
- شريط قماشني قابل للكي - غير رقائقي
- شريط أمان - رقائقي
- شريط سنثليل - غير رقائقي

■ أشرطة HG/HGe

توفر أشرطة HG/HGe ثلاث مجموعات من سرعة طباعة ودقة طباعة عالية. للحصول على تفاصيل حول الطباعة عالية السرعة، راجع "الطباعة بسرعة كبيرة أو بدقة عالية" (← الصفحة 25).

تركيب الكاسيت

يشرح هذا القسم إجراءات تركيب الكاسيت.

- 1 اضغط باستمرار على زر التشغيل الموجود على الناحية الأمامية للطابعة حتى تنطفئ لمبة الطاقة.
- 2 اضغط على زر تحرير الغطاء، وافتح غطاء علبة الشريط.



تثبيت برنامج PT-9700PC

يختلف إجراء تثبيت البرنامج وذلك وفقاً لنظام التشغيل الموجود على الكمبيوتر. ويخضع إجراء التثبيت للتغيير دون سابق إشعار.

ملاحظة

- إذا كنت تستخدم الطراز "PT-9700PC"، يجب تثبيت الإصدارات التالية من P-touch Editor أو b-PAC SDK لتجنب مشكلات الطباعة:
[P-touch Editor] الإصدار 5.0.101 أو إصدار أحدث (موجود على القرص المضغوط).
- للحصول على تفاصيل حول البرنامج، راجع [دليل مستخدم البرنامج] (PDF) (يمكنك تنزيله من Brother Solutions Center).
- يمكنك العثور على [دليل مستخدم البرامج] (PDF) بالنقر فوق [بدء] - [جميع البرامج] - "Brother P-touch" - "Manuals" - "P-touch" - [دليل مستخدم البرامج].

- عرض دليل المستخدم
دليل مستخدم البرامج (PDF)
(مطلوب برنامج قراءة PDF).

تنزيل Adobe Reader

يتم عرض ارتباط إلى صفحة تنزيل Adobe® Reader®.



3 اقرأ اتفاقية الترخيص، ثم انقر فوق [Yes] إذا وافقت على الشروط والأحكام.
اتبع الإرشادات التي تظهر على الشاشة.

4 ضع علامة اختيار في المربع الموجود بجانب البرامج الإضافية التي تريد تثبيتها، ثم انقر فوق [Next].
يمكنك عن طريق ميزة البرامج الإضافية استخدام النصوص الموجودة في هذه التطبيقات بسهولة في تخطيطات الملصقات.

ملاحظة

- تأكد من إغلاق جميع تطبيقات Microsoft® Office.

عد استخدام Microsoft® Windows®

يشرح هذا القسم كيفية تثبيت P-touch Editor 5.0 وبرنامج تشغيل الطباعة و دليل مستخدم البرامج (ملف PDF).

ملاحظة

- لا تتم توصيل الطباعة بالكمبيوتر قبل أن يُطلب منك ذلك.
- يجب تسجيل الدخول بامتيازات إدارية لتثبيت هذا البرنامج.
- قم بإيقاف تشغيل الطباعة من مفتاح التشغيل، ثم من مفتاح الطاقة الرئيسي.

المثال التالي خاص بنظام التشغيل Windows Vista®.

1 قم بتشغيل الكمبيوتر، وضع القرص المضغوط في مشغل الأقراص.

ملاحظة

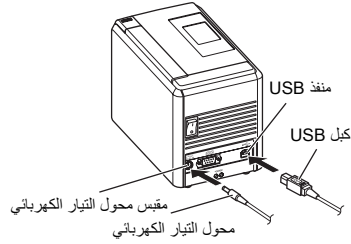
- إذا لم يبدأ تشغيله تلقائيًا، فافتح الملفات الموجودة على القرص المضغوط وانقر نقرًا مزدوجًا فوق "Setup.exe".

2 انقر فوق [التثبيت القياسي].
عناصر التثبيت:

- التثبيت القياسي
P-touch Editor وبرنامج تشغيل الطباعة و دليل مستخدم البرامج (PDF).

- تثبيت مخصص
يمكن تثبيت P-touch Editor 5.0 وبرنامج تشغيل الطباعة و دليل مستخدم البرامج (PDF) بشكل منفصل.

5 عندما يُطلب منك، قم بتوصيل الطابعة بالكمبيوتر عن طريق كبل USB، ثم قم بتشغيل الطابعة.



6 عندما يتم اكتشاف الطابعة بواسطة الكمبيوتر، يتم تثبيت برنامج التشغيل تلقائيًا.

7 عندما يُطلب منك تسجيل الطابعة عبر الإنترنت، اختر طريقة تسجيل، ثم انقر فوق [Next].
إذا قمت بتحديد تسجيل المنتج عبر الإنترنت، فسيتم تشغيل مستعرض الإنترنت الافتراضي لديك في نافذة جديدة. اتبع الإرشادات المتعلقة بتسجيل الطابعة.

8 عند مطالبتك بتحميل الأدوات الاختيارية، حدد الخيار الذي تريده، ثم انقر فوق [Next].
• إذا حددت الخيار "Yes, display the page" فسيتم الانتقال بك إلى موقع Brother Solutions Center على الإنترنت قبل الانتهاء من التثبيت (مستحسن).
اختر منطقتك (مثل أوروبا) وبلدك والطرز والتنزيلات الخاصة بالطرز.
• إذا حددت الخيار "No, do not display the page"، تستمر عملية التثبيت.

ملاحظة

- لتنزيل الأدوات الاختيارية لاحقًا، يمكنك العثور عليها على الموقع:
<http://solutions.brother.com/>
اختر منطقتك (مثل أوروبا) وبلدك والطرز والتنزيلات الخاصة بالطرز.

9 انقر فوق [Finish] (إنهاء).
اكتمل تثبيت البرنامج الآن.
قم بإعادة تشغيل جهاز الكمبيوتر إذا طلب منك ذلك.

10 قم بتشغيل البرنامج.
انقر فوق [إدء] - [جميع البرامج] -
[P-touch] - [Brother P-touch] [P-touch Editor 5.0]
لتشغيل P-touch Editor 5.0.

تثبيت برنامج PT-9800PCN

يختلف إجراء تثبيت البرنامج وذلك وفقاً لنظام التشغيل الموجود على الكمبيوتر. ويخضع إجراء التثبيت للتغير دون سابق إشعار.

ملاحظة

- إذا كنت تستخدم طرازات "PT-9800PCN"، فيجب تثبيت الإصدارات التالية من P-touch Editor أو b-PAC SDK لتجنب مشكلات الطباعة.
- [P-touch Editor] الإصدار 5.0.101 أو إصدار أحدث (موجود على القرص المضغوط).
- [b-PAC SDK] الإصدار 3.0.010 والإصدارات الأحدث (يمكنك تنزيله من Brother Solutions Center).
- للحصول على تفاصيل حول البرنامج، راجع [دليل مستخدم البرامج] (PDF) (دليل المستخدم الخاص بالبرنامج).
- للحصول على تفاصيل حول شبكة الاتصال، راجع [دليل مستخدم الشبكة] (PDF).
- يمكنك العثور على دليل مستخدم البرامج أو دليل مستخدم الشبكة (PDF) بالنقر فوق [بدء] - [جميع البرامج] - "Brother P-touch" - "Manuals" - "PT-9800PCN" - [دليل مستخدم البرامج] أو [دليل مستخدم الشبكة].

□ تثبيت مخصص

يمكن تثبيت P-touch Editor 5.0، وبرنامج تشغيل الطباعة، و دليل مستخدم البرامج (PDF)، و دليل مستخدم الشبكة (PDF)، و P-touch Editor Lite LAN.

□ الأداة المساعدة للتثبيت

BRAdmin Light
للتعرف على كيفية تثبيت BRAdmin Light، راجع الصفحة 21.

□ دليل المستخدم

دليل مستخدم البرامج (PDF) و دليل مستخدم الشبكة (PDF) والارتباط بصفحة تنزيلات Reader® Adobe.



- 3 اقرأ اتفاقية الترخيص، ثم انقر فوق [Yes] إذا وافقت على الشروط والأحكام.
اتبع الإرشادات التي تظهر على الشاشة.

عند استخدام Microsoft® Windows®

يشرح هذا القسم كيفية تثبيت P-touch Editor 5.0 وبرنامج تشغيل الطباعة و دليل مستخدم البرامج (PDF) و دليل مستخدم الشبكة (PDF).

ملاحظة

- عند استخدام كبل USB، لا توصل الطباعة بالكمبيوتر لحين يتم طلب ذلك منك.
- يجب تسجيل الخوّل بامتيازات إدارية لتثبيت هذا البرنامج.
- قم ب إيقاف تشغيل الطباعة من مفتاح التشغيل، ثم من مفتاح الطاقة الرئيسي.

فيما يلي مثل لنظام التشغيل Windows Vista®.

- 1 قم بتشغيل الكمبيوتر، وضع القرص المضغوط في مشغل الأقراص.

ملاحظة

- إذا لم يبدأ تشغيله تلقائياً، افتح الملفات الموجودة على القرص المضغوط وانقر نقرًا مزدوجًا فوق "Setup.exe".

- 2 انقر فوق [التثبيت القياسي].
عناصر التثبيت:

□ التثبيت القياسي

P-touch Editor 5.0، وبرنامج تشغيل الطباعة،
دليل مستخدم البرامج (PDF)،
و دليل مستخدم الشبكة (PDF).

- 4 ضع علامة اختيار في المربع الموجود بجانب البرامج الإضافية التي تريد تثبيتها، ثم انقر فوق [Next]. يمكنك عن طريق ميزة البرامج الإضافية استخدام النصوص الموجودة في هذه التطبيقات بسهولة في تخطيطات الملصقات.

ملاحظة

- تأكد من إغلاق جميع تطبيقات Microsoft® Office.

- 5 ثم اختر وسيلة الاتصال وانقر فوق [Next]. وسائل الاتصال:

Local Printer with USB cable

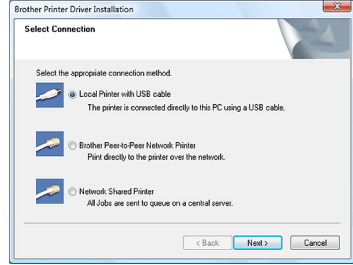
راجع "مستخدمي كبل واجهة USB" (← الصفحة 19).

Brother Peer-to-Peer Network Printer

تحقق من أن كبل الشبكة المحلية متصل بالطابعة. راجع "مستخدمي كبل واجهة الشبكة" (← الصفحة 20).

Network Shared Printer

تحقق من أن كبل الشبكة المحلية متصل بالطابعة. راجع "مستخدمي كبل الشبكة المشتركة" (← الصفحة 20).

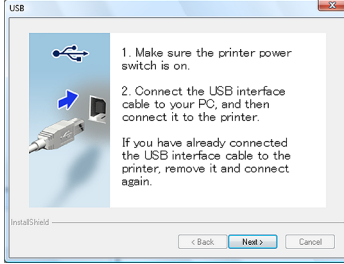


ملاحظة

- عند استخدام كبل USB، لا توصل الطابعة بالكمبيوتر لحين يتم طلب ذلك منك.

لمستخدمي كبل واجهة USB ■

- 6 اتبع الإرشادات التي تظهر على الشاشة. عندما تظهر هذه الشاشة، تأكد من أن الطابعة قيد التشغيل، وقم بتوصيل كبل واجهة USB بالكمبيوتر، ثم وصله بالطابعة.



- 7 عندما يُطلب منك تسجيل الطابعة عبر الإنترنت، اختر طريقة تسجيل، ثم انقر فوق [Next].

إذا قمت بتحديد تسجيل المنتج عبر الإنترنت، فسيتم تشغيل مستعرض الإنترنت الافتراضي لديك في نافذة جديدة. اتبع الإرشادات المتعلقة بتسجيل الطابعة.

- 8 عند مطالبتك بتحميل الأدوات الاختيارية، حدد الخيار الذي تريده، ثم انقر فوق [Next].

- إذا حددت الخيار "Yes, display the page" Brother Solutions فسيتم الانتقال بك إلى موقع Brother Solutions Center على الإنترنت قبل الانتهاء من التثبيت (مستحسن). اختر منطقتك (مثل أوروبا) وبلدك والطراز والتنزيلات الخاصة بالطراز.
- إذا حددت الخيار "No, do not display the page" تستمر عملية التثبيت.

ملاحظة

- لتنزيل الأدوات الاختيارية لاحقاً، يمكنك العثور عليها على الموقع: <http://solutions.brother.com/> اختر منطقتك (مثل أوروبا) وبلدك والطراز والتنزيلات الخاصة بالطراز.

- 9 انقر فوق [Finish] (إنهاء).

اكتملت الآن عملية تثبيت البرنامج.

قم بإعادة تشغيل جهاز الكمبيوتر إذا طلب منك ذلك.

- 10 قم بتشغيل البرنامج.

انقر فوق [بدء] - [جميع البرامج] -

"P-touch Editor 5.0" - "Brother P-touch" لتشغيل P-touch Editor 5.0.

- 6 اختر قائمة الانتظار الخاصة بالطابعة، ثم انقر فوق [OK].
اتبع الإرشادات التي تظهر على الشاشة.

ملاحظة

- اتصل بمسئول النظام إذا كنت لا تعرف موقع الطابعة أو اسمها على شبكة الاتصال.

- 7 عندما يُطلب منك تسجيل الطابعة عبر الإنترنت، اختر طريقة تسجيل، ثم انقر فوق [Next].

إذا قمت بتحديد تسجيل المنتج عبر الإنترنت، فسيتم تشغيل مستعرض الإنترنت الافتراضي لديك في نافذة جديدة. اتبع الإرشادات المتعلقة بتسجيل الطابعة.

- 8 عند مطالبتك بتحميل الأدوات الاختيارية، حدد الخيار الذي تريده، ثم انقر فوق [Next].

- إذا حددت الخيار "Yes, display the page"، فسيتم الانتقال بك إلى موقع Brother Solutions Center على الإنترنت قبل الانتهاء من التثبيت (مستحسن).
اختر منطقتك (مثل أوروبا) وبلدك والطرز والتنزيلات الخاصة بالطرز.
- إذا حددت الخيار "No, do not display the page"، تستمر عملية التثبيت.

ملاحظة

- لتنزيل الأدوات الاختيارية لاحقًا، يمكنك العثور عليها على الموقع: <http://solutions.brother.com/>
اختر منطقتك (مثل أوروبا) وبلدك والطرز والتنزيلات الخاصة بالطرز.

- 9 انقر فوق [Finish] (إنهاء).
أكملت الآن عملية تثبيت البرنامج.

قم بإعادة تشغيل جهاز الكمبيوتر إذا طلب منك ذلك.

- 10 قم بتشغيل البرنامج.

انقر فوق [بدء] - [جميع البرامج] -

"P-touch Editor 5.0" - "Brother P-touch"
لتشغيل P-touch Editor 5.0.

- 6 حدد الخيار "Search the network for devices and choose from a list of discovered devices (Recommended)." أو قم بإدخال عنوان IP للطابعة أو اسم العقدة الخاص بها. وانقر فوق [Next].

يمكنك العثور على عنوان IP للطابعة واسم العقدة بطباعة صفحة إعدادات الطابعة. للحصول على تفاصيل حول ذلك، راجع "طباعة إعدادات الطابعة" (← الصفحة 34).

- 7 اختر الطابعة.
اتبع الإرشادات التي تظهر على الشاشة.

- 8 عندما يُطلب منك تسجيل الطابعة عبر الإنترنت، اختر طريقة تسجيل، ثم انقر فوق [Next].

إذا قمت بتحديد تسجيل المنتج عبر الإنترنت، فسيتم تشغيل مستعرض الإنترنت الافتراضي لديك في نافذة جديدة. اتبع الإرشادات المتعلقة بتسجيل الطابعة.

- 9 عند مطالبتك بتحميل الأدوات الاختيارية، حدد الخيار الذي تريده، ثم انقر فوق [Next].

- إذا حددت الخيار "Yes, display the page"، فسيتم الانتقال بك إلى موقع Brother Solutions Center على الإنترنت قبل الانتهاء من التثبيت (مستحسن).
اختر منطقتك (مثل أوروبا) وبلدك والطرز والتنزيلات الخاصة بالطرز.
- إذا حددت الخيار "No, do not display the page"، تستمر عملية التثبيت.

ملاحظة

- لتنزيل الأدوات الاختيارية لاحقًا، يمكنك العثور عليها على الموقع: <http://solutions.brother.com/>
اختر منطقتك (مثل أوروبا) وبلدك والطرز والتنزيلات الخاصة بالطرز.

- 10 انقر فوق [Finish] (إنهاء).
أكملت الآن عملية تثبيت البرنامج.

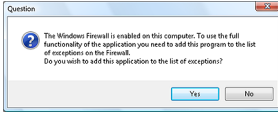
قم بإعادة تشغيل جهاز الكمبيوتر إذا طلب منك ذلك.

- 11 قم بتشغيل البرنامج.

انقر فوق [بدء] - [جميع البرامج] -

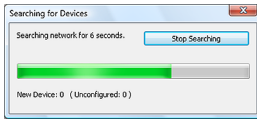
"P-touch Editor 5.0" - "Brother P-touch"
لتشغيل P-touch Editor 5.0.

إذا كان Windows firewall قيد التشغيل على الكمبيوتر، تظهر الرسالة "Do you wish to add this application to the list of exceptions?" تحقق من بيئة الكمبيوتر، ثم انقر فوق [Yes] أو [No].



عداد عنوان IP وقناع الشبكة الفرعية والعبارة باستخدام BRAdmin Light

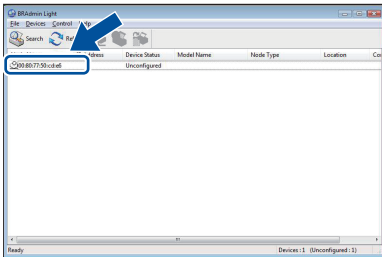
1 انقر فوق [بدء] - [جميع البرامج] - "Brother" - "BRAdmin Light" - "BRAdmin Light" سنقوم الأداة المساعدة BRAdmin Light بالبحث عن الأجهزة الجديدة تلقائيًا.



ملاحظة

2 إذا كان لديك خادم DHCP/BOOTP/RARP شبكة الاتصال، فلا يجب عليك القيام بالخطوة التالية لأن خادم الطباعة سيقوم تلقائيًا بالحصول على عنوان IP.

2 انقر نقرًا مزدوجًا فوق الجهاز غير المكوّن. كلمة المرور الافتراضية هي "access".



تثبيت أداة التكوين BRAdmin Light

تعتبر BRAdmin Light أداة مساعدة مصممة من أجل الإعداد الأولي لأجهزة Brother المتصلة بالشبكة. كما تستطيع هذه الأداة البحث عن منتجات Brother على الشبكة لديك، وعرض الحالة وتكوين إعدادات الشبكة الأساسية، مثل عنوان IP. لمزيد من التفاصيل حول BRAdmin Light، يرجى زيارتنا على الموقع <http://solutions.brother.com>

ملاحظة

1 إذا كنت تحتاج إلى مزيد من المعلومات حول كيفية إدارة الطابعة بشكل متقدم، فاستخدم آخر إصدار من الأداة المساعدة Brother BRAdmin Professional المتوفرة للتنزيل من على الموقع <http://solutions.brother.com/>

2 إذا كنت تستخدم برنامج حماية شخصي، فقد يفشل اكتشاف BRAdmin Light للجهاز غير المكوّن. وفي هذه الحالة، قم بتعطيل برنامج الحماية الشخصي، وحاول استخدام BRAdmin Light مرة أخرى. ثم قم بإعادة تشغيل برنامج الحماية الشخصي بعد تعيين عنوان الجهاز غير المكوّن.

1 انقر فوق [الأداة المساعدة للتثبيت].

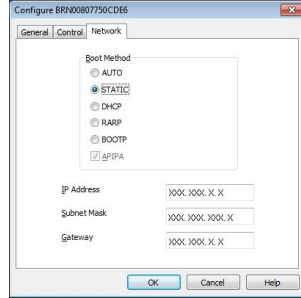
هذه الشاشة هي نفس الشاشة التي تظهر عند إدخال القرص المضغوط.



2 انقر فوق [BRAdmin Light]، واتبع الإرشادات التي تظهر على الشاشة.



3 اختر **STATIC** من **Boot Method**. أدخل عنوان IP وقناع الشبكة الفرعية والعبارة، ثم انقر فوق **[OK]**.



4 يتم حفظ معلومات العنوان للطابعة.

إزالة تثبيت البرنامج

يشرح هذا القسم كيفية إزالة تثبيت البرنامج وبرنامج تشغيل الطابعة. ستشاهد في الخطوات التالية PT-XXXX. تشير "XXXX" إلى اسم الطابعة لديك.

■ إزالة تثبيت برنامج تشغيل الطابعة

1 قم بإيقاف تشغيل الطابعة.


2 لنظام التشغيل Windows® XP

من [لوحة التحكم]، قم بفتح النافذة [الطابعات والفاكسات].

نظام التشغيل Windows Vista®

من [لوحة التحكم]، انتقل إلى [الأجهزة والصوت] وقم بفتح [طابعات].

نظام التشغيل Windows® 7

انقر فوق ، ثم انتقل إلى [الأجهزة والطابعات].

نظام التشغيل Windows® 8

من "لوحة التحكم" في "التطبيقات"، اذهب إلى "الأجهزة والصوت"، ثم افتح "الأجهزة والطابعات".

ملاحظة

● لمزيد من التفاصيل، راجع تعليمات Windows®.

نظام التشغيل Windows® XP

3 اختر "Brother PT-XXXX"، ثم انقر فوق [ملف] - [حذف]، أو انقر بزر الماوس الأيمن فوق الأيقونة، ثم فوق [حذف].

نظام التشغيل Windows® 7 / Windows Vista®

Windows® 8 /

اختر "Brother PT-XXXX"، وانقر فوق [حذف هذه الطابعة] أو انقر بزر الماوس الأيمن فوق الأيقونة، ثم فوق [حذف] (Windows Vista®) / [إزالة جهاز (Windows® 8 / Windows® 7)].
في حالة ظهور رسالة تحكم حساب المستخدم، اكتب كلمة المرور، ثم انقر فوق [نعم].

نظام التشغيل Windows® XP

4 انتقل إلى [ملف] - [خصائص الخادم].
تظهر النافذة [خصائص خادم الطابعات].

نظام التشغيل Windows Vista®

في النافذة [طابعات]، انقر بزر الماوس الأيمن، ثم حدد [التشغيل كمسؤول] - [خصائص الخادم...].
إذا ظهر مربع الحوار تأكيد التحويل، فانقر فوق [متابعة].
إذا ظهر مربع الحوار [التحكم في حساب المستخدم]، فأدخل كلمة المرور، ثم انقر فوق [موافق].
تظهر الشاشة [خصائص خادم الطابعات].

عند استخدام Microsoft® Windows®

■ إزالة تثبيت برنامج P-touch Editor

1 لنظام التشغيل Windows® XP

من [لوحة التحكم]، انتقل إلى [إضافة أو إزالة البرامج].
تظهر النافذة [إضافة أو إزالة البرامج].

نظام التشغيل Windows® 7 / Windows Vista®

من [لوحة التحكم]، انتقل إلى [البرامج]، ثم قم بفتح [البرامج والميزات].
تظهر النافذة [إزالة تثبيت برنامج أو تغييره].

Windows® 8

من "لوحة التحكم" في "التطبيقات"، اذهب إلى "البرامج"، ثم افتح "البرامج والميزات".
تظهر نافذة "إلغاء تثبيت برنامج أو تغييره".

نظام التشغيل Windows® XP

2 اختر "Brother P-touch Editor 5.0"، ثم انقر فوق [إزالة].

نظام التشغيل Windows® 7 / Windows Vista®

Windows® 8 /

اختر "Brother P-touch Editor 5.0"، ثم انقر فوق [إزالة التثبيت].
عند ظهور مربع الحوار [التحكم في حساب المستخدم]، فانقر فوق [متابعة] إذا طلب منك إدخال كلمة المرور، فاكبتها، ثم انقر فوق [موافق].

انقر فوق [موافق].

3 بعد إزالة تثبيت البرنامج من جهاز الكمبيوتر لديك، يظهر مربع الحوار [اكتملت الصيانة]. انقر فوق [إنهاء].

قم بإغلاق النافذة

4 [إضافة أو إزالة البرامج] (XP) / [البرامج والميزات] (Windows® 7 / Windows® 8 / Windows Vista®).
تمت إزالة تثبيت برنامج P-touch Editor.

ملاحظة

● يمكن أيضًا إزالة تثبيت دليل مستخدم البرامج (PDF) و دليل مستخدم الشبكة (PDF) (PT-9800PCN فقط) باتباع الإجراء التالي.

نظام التشغيل Windows® 8 / Windows® 7

اختر [فاكس] أو [مستند Microsoft XPS] في النافذة [الأجهزة والطابعات]، ثم انقر فوق [خصائص خادم الطابعات]، التي تظهر في شريط القائمة.

5

نظام التشغيل Windows® XP

انقر فوق علامة التبويب [محركات الأقراص]، ثم اختر "Brother PT-XXXX". ثم انقر فوق [إزالة].
انتقل إلى الخطوة 7.

نظام التشغيل Windows Vista®

انقر فوق علامة التبويب [محركات الأقراص]، ثم اختر "Brother PT-XXXX". ثم انقر فوق [إزالة...].

نظام التشغيل Windows® 8 / Windows® 7

انقر فوق علامة التبويب [محركات الأقراص]، ثم اختر [تغيير إعدادات محرك الأقراص].
(إذا ظهرت رسالة التحكم في حساب المستخدم، فاكتب كلمة المرور، ثم انقر فوق [موافق]).
اختر "Brother XX-XXXX"، ثم انقر فوق [إزالة...].

6

نظام التشغيل Windows® XP

انتقل إلى الخطوة 7.

نظام التشغيل Windows Vista®

اختر [إزالة محرك الأقراص فقط]، ثم انقر فوق [موافق].

نظام التشغيل Windows® 8 / Windows® 7

اختر [إزالة محرك الأقراص وحزمة محرك الأقراص]، ثم انقر فوق [موافق].

7

قم بإغلاق النافذة [خصائص خادم الطابعات].

تمت الآن إزالة برنامج تشغيل الطابعة.

وظيفة متقدمة

بعد توصيل الطابعة بالكمبيوتر، يمكن إنشاء الملصقات وطباعتها. يشرح هذا القسم العديد من إعدادات الطابعة المفيدة وكيفية استخدام قارئ الرموز الشريطية لطباعة الملصقات دون كمبيوتر.

- **طباعة الملصقات بسرعة كبيرة أو بدقة عالية**
راجع "الطابعة بسرعة كبيرة أو بدقة عالية" (← الصفحة 25)
- **طباعة عدد كبير من الملصقات موزعة على عدة طابعات**
راجع "طباعة موزعة" (← الصفحة 26)
- **الطابعة باستخدام قارئ الرموز الشريطية فقط بدون كمبيوتر**
راجع "وظيفة BTP (الطابعة باستخدام قالب الرموز الشريطية)" (← الصفحة 28)
- **إنشاء ملصقات بسيطة وطباعتها باستخدام P-touch Editor Lite LAN (في الطابعة PT-9800PCN فقط)**
راجع "باستخدام P-touch Editor Lite LAN (P-touch Editor Lite LAN and Windows® PT-9800PCN فقط)" (← الصفحة 33)
- **طباعة قائمة بالإعدادات الحالية للطابعة**
راجع "طباعة إعدادات الطابعة" (← الصفحة 34)

الطابعة بسرعة كبيرة أو بدقة عالية

يمكن تغيير سرعة الطابعة والدقة حسب توليفة من نوع الشريط المستخدم وإعداد الإخراج المحدد. فباستخدام شريط HG/HGe، يمكن طباعة الملصقات بسرعة أكبر أو دقة أعلى.

الدقة	نوع الشريط		الإخراج
	شريط HG/HGe	شريط TZ/TZe	
سرعة عالية فقط (HG/HGe)	180 × 360 نقطة في البوصة	80 مم/ثانية	—
قياسي	360 × 360 نقطة في البوصة	52 مم/ثانية	20 مم/ثانية
دقة عالية فقط (HG/HGe)	720 × 360 نقطة في البوصة	20 مم/ثانية	—

- عند استخدام شريط HG/HGe يمكن إجراء الطابعة بسرعة أكبر أو بدقة أعلى من شريط TZ/TZe.
- عند استخدام شريط HG/HGe مع تحديد الإعداد "High Speed"، يمكن إجراء الطابعة بسرعة أكبر. ولكن عندما يكون إعداد الدقة في اتجاه التلقيم قليلاً، فلا يلائم ذلك الطابعة التوصيلية.
- عند استخدام شريط HG/HGe مع تحديد الإعداد "High Resolution"، يمكن إجراء الطابعة بدقة أعلى. وهذا الوضع يلائم الطابعة التوصيلية للكائنات مثل الرسومات والسطور المنخفضة.
- عند طباعة الرموز الشريطية، استخدم الإعداد "Standard" الذي يتضمن دقة أفقية وعمودية متساوية.

ملاحظة

- تشير سرعات الطابعة الموضحة بالأعلى الحد الأقصى لأعلى السرعات الممكنة. وقد تختلف السرعة الفعلية وفقاً لظروف التشغيل.

طباعة موزعة

عند طباعة عدد كبير من الملصقات، يمكن توزيع الطباعة بين عدة طابعات.
ويمكن تقليل الوقت الإجمالي للطباعة لأن الطباعة تتم في نفس الوقت.

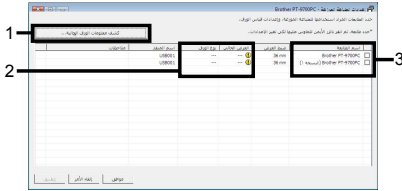
ملاحظة

- يمكن توزيع الطباعة بين طابعات متصلة عن طريق USB أو شبكة اتصال (الطابعة PT-9800PCN فقط).
- يتم تقسيم عدد الصفحات المطلوب طباعتها تلقائيًا بين الطابعات المحددة. وإذا لم يكن تقسيم عدد الصفحات المحدد بالتساوي بين الطابعات ممكنًا، فسيتم تقسيمها وفقًا لترتيب الطابعات المدرجة في مربع الحوار "إعدادات الطباعة الموزعة" عندما يتم تحديد إعدادات الطباعة في الخطوة 4.

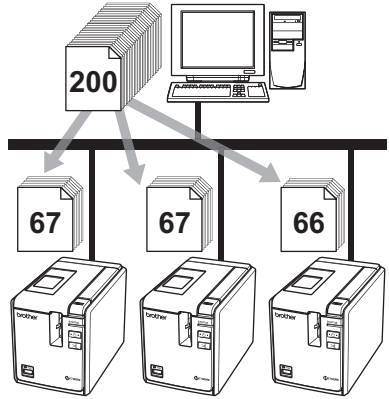
3 حدد علامة التبويب "متقدم" وحدد خانة الاختيار "الطباعة الموزعة"، ثم انقر فوق [إعدادات].



4 في مربع الحوار "إعدادات الطباعة الموزعة"، حدد الطابعات التي سيتم استخدامها في الطباعة الموزعة.



1. انقر فوق [كشف معلومات الورق الحالية].
2. تظهر معلومات الطباعة الحالية المحددة تحت "العرض الحالي" و"نوع الورق".
3. حدد خانة الاختيار الموجودة بجانب "اسم الطباعة" التي سيتم استخدامها في الطباعة الموزعة.



1 من القائمة "ملف" في P-touch Editor 5.0، انقر فوق "طباعة".

2 انقر فوق [خصائص...].

5 حدد عرض الشريط الذي سيتم استخدامه من أجل الطباعة. أ. في حالة تحديد طباعة واحدة.

في مربع حوار الخطوة 4، حدد الطباعة التي سيتم تعيين إعدادها، ثم انقر نقرًا مزدوجًا أو انقر بزر الماوس الأيمن فوقها، وانقر فوق "الإعدادات". من القائمة المنسدلة "ضبط العرض"، حدد عرض الشريط.



7

انقر فوق [موافق] لإغلاق النافذة "إعدادات الطباعة الموزعة".

أكمل الإعدادات.

8

انقر فوق [موافق] للبدء في الطباعة الموزعة.

ملاحظة

- إذا كان عرض الشريط المحدد يختلف عما هو معروض بجانب "العرض الحالي"، يظهر ! بجانب الإعداد أسفل "العرض الحالي". قم بتحميل شريط في الطباعة له نفس العرض المحدد في "ضبط العرض".
- قد يستحيل اكتشاف معلومات الطباعة المتصلة باستخدام PS-9000 أو أي موزع USB شائع أو خادم طباعة. قبل الطباعة، أدخل الإعدادات يدويًا، وتحقق مما إذا كان ممكنًا استخدام الطباعة أم لا.
- قد لا يكون بالإمكان استخدام هذه الوظيفة وذلك وفقًا لما إذا كان هناك جهاز توجيه مستخدمًا وكانت ميزات الأمان قيد الاستخدام، مثل برنامج الحماية.
- ننصح بإجراء اختبار اتصال لبيئة التشغيل. لمزيد من المعلومات، اتصل بممثل المبيعات.

ملاحظة

- يمكن إدخال المعلومات التي يتم عرضها في مربع الحوار من الخطوة 4 في مربع النص "ملاحظات".

ب. في حالة تحديد عدة طباعات.

في مربع حوار الخطوة 4، حدد الطباعات التي سيتم تعيين إعدادها، ثم انقر بزر الماوس الأيمن فوقها وانقر فوق "الإعدادات". من القائمة المنسدلة "ضبط العرض"، حدد عرض الشريط. يتم تطبيق نفس عرض الشريط على كافة الطباعات المحددة.



ملاحظة

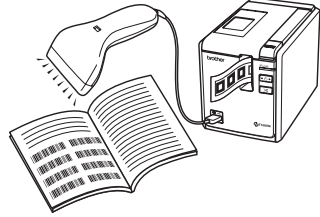
- لا تتوفر الإعدادات تحت "إعدادات الطباعة" و "ملاحظات".

6

انقر فوق [موافق] لإغلاق نافذة إعداد عرض الشريط.

وظيفة BTP (الطباعة باستخدام قالب الرموز الشريطية)

في حالة توصيل قارئ رموز شريطية بالطابعة، يمكن طباعة الملصقات والرموز الشريطية بسهولة دون كمبيوتر وذلك بمسح الرموز الشريطية ضوئياً.



□ طباعة القوالب المعدة مسبقاً (← الصفحة 29)

إذا تم نقل ملصق يستخدم بشكل متكرر إلى الطابعة، يمكن طباعة الملصقات المتشابهة بسهولة وذلك بمسح الأوامر وإعدادات الطباعة عن طريق قارئ الرموز الشريطية.

□ طباعة الرموز الشريطية (← الصفحة 30)

يمكن طباعة رمز شريطي ممسوح باستخدام قارئ الرموز الشريطية بالبروتوكول والقياس من قالب منشأ مسبقاً.

□ طباعة ملصقات عن طريق قاعدة بيانات (← الصفحة 31)

يمكن استبدال كائن في تخطيط ملصق P-touch Editor متصل بقاعدة بيانات ببيانات رمز شريطي ممسوح ضوئياً باستخدام قارئ الرموز الشريطية.

التحضير

قم بتوصيل قارئ الرموز الشريطية بالطابعة.

□ واجهات اتصال قارئ الرموز الشريطية

قارئ الرموز الشريطية		
واجهة USB المباشرة	RS-232	
لا	نعم	PT-9700PC
نعم	نعم	PT-9800PCN

□ طرازات قارئ الرموز الشريطية المصدق الذي تم تأكيد تشغيله.

• OPR-4001

(OPTOELECTRONICS CO., LTD.)

• (Motorola, Inc.) LS-1203

• (Honeywell International Inc.) DS 6707

ملاحظة

- للحصول على الأسئلة المتداولة وأخر قائمة بطرازات قارئ الرموز الشريطية المصدق على تشغيلها، يرجى زيارة موقع Brother Solutions Center على الرابط (<http://solutions.brother.com/>).
- قبل استخدام هذه الوظيفة، يجب نقل تخطيط الملصق أو القالب المطلوب استخدامه من خلال Transfer Manager (مدير النقل) من الكمبيوتر إلى الطابعة. للحصول على تفاصيل حول Transfer Manager، راجع [دليل مستخدم البرامج] (PDF) (دليل المستخدم الخاص بالبرنامج).
- يجب تعيين قارئ الرموز الشريطية لقارئات الرموز الشريطية دون سابقة أو لاحقة.
- يجب تغيير العديد من الإعدادات مثل سرعة الإرسال بالباود من أجل استخدام اتصال RS-232C. وللحصول على تفاصيل حول الإعدادات، راجع دليل التشغيل لقارئ الرموز الشريطية. وفيما يلي الإعدادات الافتراضية للمنفذ التسلسلي لهذه الطابعة.

DTR	التحكم بالدفق	9600 بت في الثانية	سرعة الإرسال بالباود
1	بت التوقف	بلا	التكافؤ
		8	طول البت

- لتغيير إعدادات اتصالات الواجهة التسلسلية للطابعة، راجع "إعدادات الواجهة التسلسلية (Windows فقط)" (← الصفحة 35) للحصول على معلومات تفصيلية.
- لمعلومات حول استخدام قارئ الرموز الشريطية، اتصل بالشركة المصنعة.

طباعة القوالب المعدة مسبقًا

إذا كان هناك ملصق شائع الاستخدام مخزن في الطباعة، يمكن طباعة الملصقات المتطابقة بسهولة دون الحاجة إلى كمبيوتر من خلال مسح الرموز الشريطية ضوئيًا.

Bill Anderson

<ملصق الاسم>

Mr. Bill Anderson

4555 Cumberland Pkwy
Antytown USA 95063

<ملصق العنوان>

ملاحظة

- للحصول على تفاصيل حول الإعدادات المتنوعة التي يمكن استخدامها من خلال المسح الضوئي للرموز الشريطية الملانم، راجع "قائمة الرموز الشريطية لتعيين الإعدادات" (← الصفحة 42).

1

انقل تخطيط الملصق الذي تريد طباعته من P-touch Editor 5.0 Transfer Manager إلى الطباعة باستخدام (راجع دليل مستخدم البرامج).

ملاحظة

- يمكن تحويل كائن نصي في تخطيط الملصق إلى صورة. وبعد تحويله إلى صورة، لا يمكن تغيير النص. ويغيد هذا في حماية القوالب شائعة الاستخدام من تعديلها بشكل عرضي. في نافذة تخطيط P-touch Editor، انقر بزر الماوس الأيمن فوق الكائن النصي، ثم فوق [خصائص]. انقر فوق علامة التبويب [موسع]، ثم حدد خانة الاختيار [يتعذر تحرير النص]. إذا كنت لا تشاهد علامة التبويب [موسع]، فانقر فوق [إخيارات] في القائمة [أدوات]، ثم انقر فوق علامة التبويب [عام]، ثم حدد خانة الاختيار [عرض علامات تبويب موسعة لخصائص الكائن] أسفل [أخرى]. عند إلغاء تحديد خانة الاختيار، يتم تحويل الكائن إلى نص يمكن تحريره.

2

عند تحويل البيانات إلى [التكوينات] في Transfer Manager، يتم تعيين رقم [تعيين المفتاح] تلقائيًا.

ملاحظة

- قم بتعيين رقم [تعيين المفتاح] بين 1 و 10 لتخطيطات الملصقات من أجل استخدامه مع طباعة الملصقات المعدة مسبقًا.

3

امسح الرمز الشريطي الخاص بـ [امر قوالب P-touch] للبدء في تعيين إعدادات الطباعة.

راجع "قائمة الرموز الشريطية لتعيين الإعدادات" (← الصفحة 42).

4

حدد إعدادات الطباعة بـ مسح الرموز الشريطية ضوئيًا من الرموز الشريطية الخاصة بـ [الإعدادات الأساسية].

ملاحظة

- من الممكن مسح عدة إعدادات ضوئيًا.
- إذا لم يتم تعيين أية إعدادات، تتم طباعة ملصق باستخدام إعداد قالب P-touch الافتراضي (نسخة واحدة في حال تمكين [تشغيل القطع التلقائي] و [تشغيل قص نصفي]).
- لتفاصيل حول إعدادات قوالب P-touch، قم بتنزيل "Template manual P-touch" (باللغة الإنجليزية فقط) من الموقع التالي على ويب:

<http://solutions.brother.com/>

اختر منطقتك (مثل أوروبا) وبلدك والطرز و التنزيلات الخاصة بالطرز.

- لتعيين عدد النسخ المراد طباعتها، امسح الرمز الشريطي الخاص بـ [عدد النسخ] ضوئيًا، ثم امسح الرموز الشريطية ضوئيًا تحت [إدخال الأرقام] لتحديد رقم مؤلف من 3 خانات. مثال:
7 ← [7][00]، 15 ← [5][1][0].
- لتغيير إعداد عدد النسخ، امسح الرمز الشريطي الخاص بـ [عدد النسخ] ضوئيًا مرة أخرى، ثم امسح الرموز الشريطية ضوئيًا الخاصة بالرقم الجديد المؤلف من 3 خانات.

5

امسح ضوئيًا الرمز الشريطي أسفل [عدد القوالب المعدة مسبقًا] بنفس رقم [تعيين المفتاح] لتخطيط الملصق الذي تريد طباعته.

6

تتم طباعة الملصق المحدد.

4 حدد إعدادات الطباعة بمسح الرموز الشريطية ضوئياً من الرموز الشريطية الخاصة بـ [الإعدادات الأساسية].

ملاحظة

- من الممكن مسح عدة إعدادات ضوئياً.
- إذا لم يتم تعيين أية إعدادات، تتم طباعة ملصق باستخدام إعداد قالب P-touch الإقتراضي (نسخة واحدة في حال تمكين [تشغيل القطع التلقائي] و [تشغيل قص نصفي]). لتفاصيل
- حول إعدادات قوالب P-touch، قم بتنزيل "P-touch Template manual" (باللغة الإنجليزية) من الموقع التالي على ويب:
<http://solutions.brother.com/>

اختر منطقة (مثل أوروبا) وبلكند والطراز والتنزيلات الخاصة بالطراز.

- لتعيين عدد النسخ المراد طباعتها، امسح الرمز الشريطي الخاص بـ [عدد النسخ] ضوئياً، ثم امسح الرموز الشريطية ضوئياً تحت [الإدخال الأرقام] لتحديد رقم مؤلف من 3 خانات. يتم تطبيق الإعداد تلقائياً عند تعيين 3 خانات. مثال:

حدد الأرقام بمسح الرموز الشريطية ضوئياً كما يلي:
7 ← [00][7] ← 15 ← [0][1][5]

- لتغيير إعداد عدد النسخ، امسح الرمز الشريطي الخاص بـ [عدد النسخ] ضوئياً مرة أخرى، ثم امسح الرموز الشريطية ضوئياً الخاصة بالرقم الجديد المؤلف من 3 خانات.

5 امسح ضوئياً الرمز الشريطي الخاص بـ [تحديد القالب]، ثم امسح ضوئياً الرمز الشريطي الموجود أسفل [الإدخال الأرقام] لتحديد رقم [تعيين المفتاح] (المؤلف من 3 خانات) لقالب الرمز الشريطي.

ملاحظة

- يتم تطبيق الإعداد تلقائياً عند تعيين 3 خانات. مثال:
- حدد الأرقام بمسح الرموز الشريطية ضوئياً كما يلي:
7 ← [00][7] ← 15 ← [0][1][5].
- لتغيير الرقم، قم بمسح الرمز الشريطي لـ [تحديد القالب] ضوئياً مرة أخرى، ثم قم بمسح الرموز الشريطية للرقم الجديد المؤلف من ثلاثة أرقام.

■ طباعة الرموز الشريطية

يمكن طباعة رمز شريطي ممسوح ضوئياً عن طريق قارئ الرموز الشريطية بالبروتوكول والحجم من قالب منشأ مسبقاً.

ملاحظة

- للحصول على تفاصيل حول الإعدادات المتنوعة التي يمكن استخدامها من خلال المسح الضوئي للرمز الشريطي الملائم، راجع "قائمة الرموز الشريطية لتعيين الإعدادات" (← الصفحة 42).
- إذا كان شريط الرموز الذي سيتم مسحه ضوئياً بقارئ شريط الرموز لديه بروتوكول مختلف عن شريط الرموز في القالب المنشأ مسبقاً، قد لا يكون بالإمكان إنشاء الرمز الشريطي وطابعته.

1 انقل تخطيط القالب الذي تريد طباعته من Transfer Manager 5.0 إلى P-touch Editor 5.0 (راجع دليل مستخدم البرامج).



(CODE128/9-digit)

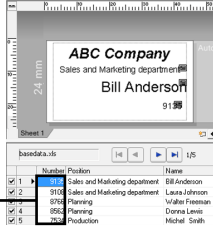
ملاحظة

- تأكد من إنشاء قوالب رموز شريطية تتوافق مع حدود أحجام وأعداد خانات الرموز الشريطية التي سيتم مسحها ضوئياً. ولا يمكن إنشاء الرمز الشريطي الجديد إذا كان يتجاوز عدد الخانات المحددة في القالب.

2 عند تحويل البيانات إلى [التكوينات] في Transfer Manager، يتم تعيين رقم [تعيين المفتاح] تلقائياً.

3 امسح الرمز الشريطي الخاص بـ [أمر قوالب P-touch] للبدء في تعيين إعدادات الطباعة. راجع "قائمة الرموز الشريطية لتعيين الإعدادات" (← الصفحة 42).

1 قم بتوصيل ملف قاعدة البيانات بخطيط الملصق لطباعته. للحصول على تفاصيل حول تحديد الإعدادات، راجع [تعليمات P-touch Editor].



البيانات المطلوب
استبدالها ببيانات الرمز
الشريطي الأساسي

2 انقل خطيط الملصق الذي تريد طباعته من P-touch Editor 5.0 إلى الطابعة باستخدام Transfer Manager. (راجع دليل مستخدم البرامج). يتم كذلك نقل ملف قاعدة البيانات.

3 عند تحويل البيانات إلى [التكويئات] في Transfer Manager، يتم تعيين رقم [تعيين المفتاح] تلقائياً.

4 امسح الرمز الشريطي الخاص بـ [أمر قوائم P-touch] للبدء في تعيين إعدادات الطابعة. راجع "قائمة الرموز الشريطية لتعيين الإعدادات" (← الصفحة 42).

5 حدد إعدادات الطابعة بـ مسح الرموز الشريطية ضوئياً من الرموز الشريطية الخاصة بـ [الإعدادات الأساسية].

6 قم بـ مسح الرمز الشريطي الذي تريد استخدام بياناته.



(CODE128/9-digit)

7 امسح ضوئياً الرمز الشريطي الخاص بـ [بدء الطابعة].

8 تتم طباعة الرمز الشريطي بالبروتوكول والحجم المحددين في القالب.



■ طباعة ملصقات عن طريق قاعدة بيانات

أولاً، يجب أن يكون حقل قاعدة البيانات متصلًا بـ كائن في خطيط الملصق. بعد ذلك، عند مسح رمز شريطي أساسي ضوئياً باستخدام قارئ الرموز الشريطية، يمكن طباعة بيانات الرمز الشريطي مستنبلة البيانات من ملف قاعدة البيانات المتصلة في كائن القالب المحدد.

ملاحظة

- الرمز الشريطي الأساسي هو الرمز الشريطي الخاص بالمعلومات التي تظهر في ملف قاعدة البيانات على العمود الأيمن في عرض السجلات (الحقل "A" في عرض النموذج). يجب إنشاء الرموز الشريطية الأساسية هذه مسبقاً.
- يجب ألا تحتوي معلومات قاعدة البيانات في الحقل "A" لعرض النموذج على أية بيانات أخرى. وحتى إذا كانت المعلومات تحتوي على سطرين من البيانات، يتم التعرف على السطر الأول فقط عند مسح الرمز الشريطي ضوئياً عن طريق قارئ الرموز الشريطية. لذلك، أدخل سطر بيانات واحداً فقط في الحقل "A" لعرض النموذج.
- للحصول على تفاصيل حول الإعدادات المتنوعة التي يمكن استخدامها من خلال المسح الضوئي للرمز الشريطي الملصق، راجع "قائمة الرموز الشريطية لتعيين الإعدادات" (← الصفحة 42).

9 امسح ضوئياً الرمز الشريطي الخاص بـ
بدء الطباعة.]

10 يتم استبدال بيانات الكائن في القالب المحدد ببيانات قاعدة
البيانات، ويتم طباعة الملصقات.



ملاحظة

- من الممكن مسح عدة إعدادات ضوئياً.
- إذا لم يتم تعيين أية إعدادات، تتم طباعة ملصق باستخدام إعداد قالب P-touch الافتراضي (نسخة واحدة في حال تمكين [تشغيل القطع التلقائي] و [تشغيل قص نصفي]). لتفاصيل حول إعدادات قالب P-touch، قم بتنزيل [دليل القوالب P-touch] (باللغة الإنجليزية فقط) من الموقع التالي على ويب:

<http://solutions.brother.com/>

اختر منطقتك (مثل أوروبا) وبلدك والطراز والتنزيلات الخاصة بالطراز.

- لتعيين عدد النسخ المراد طباعتها، امسح الرمز الشريطي الخاص بـ [عدد النسخ] ضوئياً، ثم امسح الرموز الشريطية ضوئياً تحت [الإدخال الأرقام] لتحديد رقم مؤلف من 3 خانات. يتم تطبيق الإعداد تلقائياً عند تعيين 3 خانات. مثال:

حدد الأرقام بمسح الرموز الشريطية ضوئياً كما يلي:

7 ← [00][7]، 15 ← [0][1][5].

- لتغيير إعداد عدد النسخ، امسح الرمز الشريطي الخاص بـ [عدد النسخ] ضوئياً مرة أخرى، ثم امسح الرموز الشريطية ضوئياً الخاصة بالرقم الجديد المؤلف من 3 خانات.

6 امسح ضوئياً الرمز الشريطي الخاص بـ

[تحديد القالب]، ثم امسح ضوئياً الرمز الشريطي الموجود أسفل [الإدخال الأرقام] لتحديد رقم [تعيين المفتاح] (المؤلف من 3 خانات) لقالب الرمز الشريطي.

ملاحظة

- يتم تطبيق الإعداد تلقائياً عند تعيين 3 خانات. مثال:

حدد الأرقام بمسح الرموز الشريطية ضوئياً كما يلي:

7 ← [00][7]، 15 ← [0][1][5].

- لتغيير الرقم، قم بمسح الرمز الشريطي لـ [تحديد القالب] ضوئياً مرة أخرى، ثم قم بمسح الرموز الشريطية للرقم الجديد المؤلف من ثلاثة أرقام.

7 قم بمسح الرمز الشريطي الأساسي الذي تريد استخدام بياناته في ملف قاعدة البيانات.



8 قم بمسح الرمز الشريطي لـ [محدد] ضوئياً.

2 انقر فوق [تثبيت مخصص].

3 انقر فوق [P-touch Editor Lite LAN].

4 اتبع الإرشادات التي تظهر على الشاشة.

■ كيفية مشاركة P-touch Editor Lite LAN

- انسخ المجلد الذي يحتوي على P-touch Editor Lite LAN من المجلد المشترك على الشبكة إلى الكمبيوتر لديك.
- قم بتشغيل P-touch Editor Lite LAN من المجلد المشترك على الشبكة.

ملاحظة

- يمكن طباعة ملصق تم إنشاؤه باستخدام P-touch Editor Lite LAN فقط من PT-9800PCN المتصلة بالشبكة.

■ كيفية استخدام P-touch Editor Lite LAN

1 قم بتشغيل P-touch Editor Lite LAN.



2 أدخل نص الملصق في P-touch Editor Lite LAN. على سبيل المثال، انقر فوق منطقة التخطيط، ثم اكتب "Brother".



3 انقر فوق الزر [طباعة].



4 تتم طباعة الملصق المحدد.

Brother

باستخدام P-touch Editor Lite LAN (نظام التشغيل Windows® و PT-9800PCN فقط)

إصدار P-touch Editor Lite LAN عبارة عن إصدار قياسي من أداة تحرير الملصقات.

عند نسخ إصدار P-touch Editor Lite LAN الذي تم تثبيته من القرص المضغوط المرفق في مجلد مشترك على الخادم، يستطيع مستخدمون آخرون على شبكة الاتصال الوصول إلى P-touch Editor Lite LAN لإنشاء الملصقات والطباعة من PT-9800PCN المتصلة بالشبكة دون تثبيت برنامج تشغيل الطباعة PT-9800PCN على كمبيوتر كل مستخدم.

ملاحظة

- لتتمكن من استخدام P-touch Editor Lite LAN، يجب تحديد عنوان IP لهذه الطباعة بشكل صحيح. يمكن تحديد عنوان IP باستخدام أداة مثل BRAdmin Light التي يمكن تثبيتها من [الأداة المساعدة للتثبيت] على القرص المضغوط. للحصول على تفاصيل حول استخدام هذه الأداة، راجع تعيين عنوان IP وقناع الشبكة الافتراضية، في [دليل مستخدم الشبكة] (PDF) (دليل المستخدم لشبكة الاتصال).
- على شبكة اتصال حيث يتم تعيين عنوان IP تلقائيًا، مثل DHCP، يتم تعيين عنوان IP تلقائيًا عند توصيل الطباعة بشبكة الاتصال، وبذلك يمكن استخدام الطباعة مباشرة. ومع ذلك، فإننا ننصح بتحديد عنوان IP ثابت عندما يكون P-touch Editor Lite LAN قيد الاستخدام لأن عنوان IP قد يتغير بشكل ديناميكي. للحصول على تفاصيل، اتصل بمسؤول الشبكة.
- قم بتعيين الإعدادات بعد استشارة مسؤول النظام.

■ كيفية تثبيت P-touch Editor Lite LAN

1 قم بتشغيل الكمبيوتر، وضع القرص المضغوط في مشغل الأقراص.

ملاحظة

- إذا لم يبدأ تشغيله تلقائيًا، افتح الملفات الموجودة على القرص المضغوط وانقر نقرًا مزدوجًا فوق "Setup.exe".

طباعة إعدادات الطابعة

تعرض صفحة إعدادات الطابعة تقريراً يحتوي على إعدادات الطابعة وإعدادات شبكة الاتصال (للطابعة PT-9800PCN فقط). يمكنك طباعة صفحة إعدادات الطابعة باستخدام الزر Feed/Cut للطابعة.

ملاحظة

- بالإضافة إلى التفاصيل الأخرى، تتم طباعة اسم العقدة وعنوان Ethernet في قائمة إعدادات الطابعة.
- اسم العقدة الافتراضي لبطاقة شبكة الاتصال في الطابعة هو "BRNXXXXXXXXXXXXXXXXXXXX" حيث "XXXXXXXXXXXXXXXXXXXX" هو عنوان Ethernet.

1 تأكد من تركيب كاسيت TZ/TZe أو HG/HGe ومن إغلاق غطاء علبة الشريط.

لطباعة صفحة إعدادات الطابعة، ننصح باستخدام شريط أعرض من 24 مم.

2 قم بتشغيل الطابعة.

3 اضغط باستمرار على الزر Feed/Cut لطباعة الإعدادات.

ملاحظة

● يعتبر إصدار P-touch Editor Lite LAN مثالياً لإنشاء الملصقات البسيطة. ولكن لإنشاء ملصقات بتصميمات أكثر تعقيداً، استخدم P-touch Editor 5.0.

● عند استخدام P-touch Editor Lite LAN لأول مرة، يظهر مربع الحوار [إضافة اختصار]. حدد الموقع المطلوب من [قائمة أبدا] أو [سطح المكتب] أو [شريط التشغيل السريع]، ثم ضع علامة تحديد في المربع، ثم انقر فوق [OK]. يمكنك الوصول إلى P-touch Editor Lite LAN بالنقر فوق الاختصار في المرة القادمة.

● بما أن P-touch Editor Lite LAN يستخدم أسلوب الطباعة عن طريق شبكة الاتصال وليس عن طريق إعدادات برنامج التشغيل، فلا تتوفر الطباعة بسرعة كبيرة أو دقة عالية عند استخدام شريط HG/HGe.

● قد تؤدي مهام الطباعة من الإصدار الكامل لتطبيق P-touch Editor المرسل من كمبيوتر آخر إلى مقاطعة عملية الطباعة. يستأنف

P-touch Editor Lite LAN الطباعة عند انتهاء مهمة الطباعة من الإصدار الكامل.

● للحصول على معلومات تفصيلية، راجع [دليل مستخدم البرامج] (PDF) (دليل المستخدم الخاص بالبرنامج).

إعدادات الواجهة التسلسلية (Windows فقط)

6 حدد سرعة الإرسال بالباود المطلوبة.



7 انقر فوق [تطبيق].

تتغير سرعة الإرسال بالباود.

8 انقر فوق [إنهاء].

9 انقر فوق [موافق].

اكتمل الإعداد، وسيتم إغلاق شاشة الإعداد.

إعداد سرعة الإرسال بالباود للطابعة

لتفاصيل حول إعدادات سرعة الإرسال بالباود للطابعة، قم بتنزيل "P-touch Template manual" (باللغة الإنجليزية فقط) من الموقع التالي على ويب: <http://solutions.brother.com/> اختر منطقتك (مثل أوروبا) وبلدك والطرز والتنزيلات الخاصة بالطرز.

اتبع الخطوات التالية لتغيير إعدادات المنفذ أو سرعة الإرسال بالباود أو تأكيدها على الكمبيوتر والطابعة. استخدم الإعدادات نفسها للكمبيوتر والطابعة. يعتمد الإجراء التالي على Windows Vista®.

إعداد سرعة الإرسال بالباود للكمبيوتر

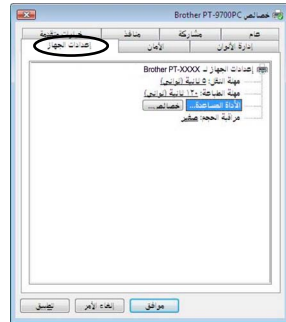
1 في شريط المهام، انقر فوق الزر "ابدأ"، ثم فوق "لوحة التحكم".

2 حدد "الطابعات والأجهزة الأخرى" (XP) / "الأجهزة والصوت" (Windows® 7 / Windows Vista® / Windows® 8) ثم انقر فوق "الطابعات والفكاسات" (XP) / "الطابعة" (Windows Vista®) "الأجهزة والطابعات" (Windows® 8 / Windows® 7).

3 انقر بزر الماوس الأيمن فوق الأيقونة "Brother PT-XXXX"، ثم حدد "خصائص".

4 انقر فوق علامة التبويب "منافذ"، ثم حدد المنفذ الذي تستخدمه من القائمة. انقر فوق [تطبيق] لحفظ الإعدادات.

5 انقر فوق علامة التبويب "إعدادات الجهاز"، وفوق "الأداة المساعدة...". ثم فوق "خصائص..." التي تظهر بجانب الأدوات المساعدة.

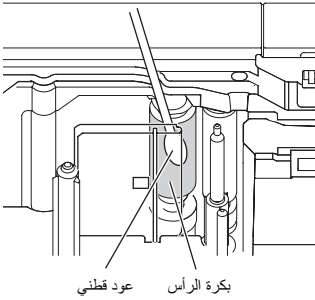


يجب تنظيف الطابعة بشكل دوري للمحافظة على أداؤها.

ملاحظة

- قم دوماً بنزع محول التيار الكهربائي قبل تنظيف الطابعة.

تنظيف بكرة الرأس يدوياً

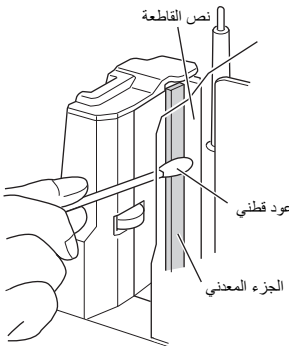


تنظيف قاطعة الشريط

قم مرة في السنة بتنظيف نصل القاطعة باستخدام عود قطني مبلل بكحول الأيزوبروبيل (كحول محمّر).
قد يتجمع الصمغ الموجود على الملصقات على نصل القاطعة بعد الاستخدام المتكرر ويقال من قدرة النصل على القطع مما يؤدي إلى انحشار الشريط في القاطعة.

تنبيه

لا تلمس نصل القاطعة بأصبعك.



تنظيف الطابعة من الخارج

امسح الغبار والأوساخ عن الطابعة باستخدام قطعة قماش ناعمة وجافة.
استخدم قطعة قماش مبللة بالماء لتنظيف الأوساخ العالقة.

ملاحظة

- لا تستخدم مرقق الدهان أو البنزين أو الكحول أو أي محلول عضوي آخر. قد يؤدي ذلك إلى تشويه الغلاف الخارجي ومظهر الطابعة.

تنظيف رأس الطابعة والبكرة

تشير الخطوط أو جودة الأحرف الرديئة التي تتم طباعتها على الملصق إلى أن رأس الطابعة والبكرة مستخدمان. امسح رأس الطابعة باستخدام عود قطني جاف أو وظيفة التنظيف الذاتي أو كاسيت تنظيف رأس الطابعة الاختياري (TZ/TZe-CL6).
راجع الإرشادات المرافقة لكاسيت تنظيف رأس الطابعة للحصول على إرشادات حول استخدامه.

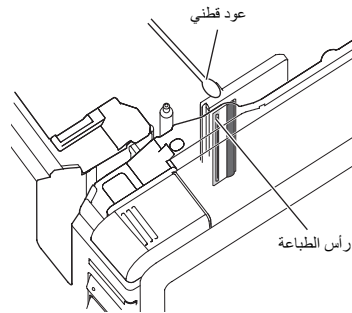
تحذير

لا تلمس رأس الطابعة مباشرة ويديك عاريتين. فقد يكون رأس الطابعة ساخناً.

وظيفة التنظيف الذاتي

انزع الكاسيت، ثم اضغط على الزر Feed/Cut.

تنظيف رأس الطابعة يدوياً



لاستكشاف الأعطال وإصلاحها، راجع القائمة التالية التي تحتوي على المشاكل المحتملة.

أسئلة وأجوبة

المشكلة	الحل
الطابعة لا تطبع. يظهر خطأ في الطابعة.	تحقق من اتصال كبل الواجهة وتركيب الكاسيت بشكل صحيح ومن أن غطاء علبة الشريط مغلق.
يظهر شريط مقلم عند الطابعة.	الكاسيت فارغ. راجع "تركيب الكاسيت" (← الصفحة 15) وقم بتركيب كاسيت جديد.
تظهر مساحة فارغة بمقدار 1 بوصة عند حافة البداية لكل ملصق مطبوع.	معظم ملصقات TZ/TZe بها طبقة علوية رقائقية واضحة. وتساعد هذه الطبقة الرقائقية المتينة في مقاومة الملصق لظروف الكشط وتلاشي اللون والبلل مما يوفر صورة واضحة تسهل قراءتها. وينتج عن عملية إضافة هذه الطبقة الرقائقية ظهور حافة البداية للمساحة الفارغة. وقد يساعد ضبط هامش الملصق أو استخدام ميزة الطباعة التسلسلية في تقليل قدر المساحة الفارغة.
زر التشغيل لا يضيء أو يومض.	<ul style="list-style-type: none"> تحقق من تشغيل المفتاح الرئيسي الموجود على الجهة الخلفية للطابعة. تحقق من توصيل سلك التزويد بالطاقة والمحول بشكل صحيح. إذا استمر زر التشغيل في عدم الإضاءة أو الوميض، فاتصل بالبايع الذي اشترت منه الطابعة أو بمركز الخدمة المحلي المعتمد.
يحتوى الملصق المطبوع على خط أفقي فارغ.	قد يكون هناك غبار على رأس الطابعة. راجع "الصيانة" (← الصفحة 36) وقم بتنظيف رأس الطابعة وبكرة الرأس.
لا يتم إخراج الملصقات من الطابعة بشكل صحيح بعد قصها.	قد يكون نصل المقاطعة متسخًا. راجع "الصيانة" (← الصفحة 36) وقم بتنظيف المقاطعة.
يظهر خطأ في إرسال البيانات على الكمبيوتر.	<ul style="list-style-type: none"> ربما يتم تحديد المنفذ الخطأ. لنظام التشغيل Windows®، حدد المنفذ الصحيح من القائمة "طابعة إلى المنفذ (المنافذ) التالي" في مربع حوار خصائص الطابعة (Properties). لاتصال USB، حدد "USB00n". هل هناك أحد يقوم بالطباعة عبر شبكة الاتصال؟ إذا حاولت الطباعة أثناء قيام مستخدمين آخرين بطباعة بيانات كبيرة الحجم، فلا تتمكن الطابعة من قبول مهمة الطباعة قبل انتهاء مهام الطباعة القائمة. وفي مثل هذه المواقف، قم بتنفيذ مهمة الطباعة بعد انتهاء المهام الأخرى. قد لا تكون سرعة الإرسال بالباود للكمبيوتر والطابعة مختلفة. راجع "إعداد سرعة الإرسال بالباود للكمبيوتر" (← الصفحة 35) وقم بتغيير سرعة الإرسال بالباود.

المشكلة	الحل
لا يمكن تعيين سرعة الإرسال بالباود باستخدام المعالج Change Baud Rate Wizard أو الأدوات المساعدة لطابعة Brother .	<ul style="list-style-type: none"> • Error 99: لا يتمكن الكمبيوتر من اكتشاف الطابعة. - تأكد من أن الطابعة قيد التشغيل. - تأكد من توصيل كبل الواجهة بشكل صحيح. - تأكد من أن منفذ COM المتصلة به الطابعة هو نفس منفذ COM المحدد في المعالج Change Baud Rate Wizard. (تحتوي العديد من أجهزة الكمبيوتر على أكثر من منفذ COM وربما قد تم تحديد المنفذ COM2 بشكل عرضي في المعالج Change Baud Rate Wizard). • Error 5 أو Error 1: لا يمكن استخدام المنفذ التسلسلي للكمبيوتر. <p>عندما يكون هناك جهاز اتصال تسلسلي يستخدم نفس منفذ COM، فلا يمكن طباعة الملصقات. قم بتغيير منفذ COM لجهاز الاتصال التسلسلي أو توصيل الطابعة بمنفذ COM المستخدم.</p>
أريد إعادة تعيين الطابعة أو حذف البيانات المرسلّة من الكمبيوتر.	<p>لإعادة تعيين الطابعة، اضغط على زر التشغيل بشكل مستمر لإيقاف تشغيل الطابعة. ثم اضغط على زر التشغيل باستمرار لمدة ثانيتين. واستمر في الضغط على زر التشغيل واضغط على الزر Feed/Cut ست مرات. يتم عندها إعادة تعيين الطابعة. ويتم حذف كافة البيانات المرسلّة من الكمبيوتر ويتم إعادة تعيين إعدادات الطابعة إلى الإعدادات الافتراضية.</p>
أريد إلغاء مهمة الطباعة الحالية.	<p>تأكد من أن الطابعة قيد التشغيل، ثم اضغط على زر التشغيل على الجهة الأمامية للطابعة لمدة قصيرة.</p>
لا يمكن إرسال البيانات من جهاز متصل بواجهة USB المباشرة على الجهة الأمامية للطابعة، أو لا يمكن استخدام جهاز متصل (PT-9800PCN فقط).	<ul style="list-style-type: none"> • الجهاز المتصل غير متوافق مع الطابعة PT-9800PCN. إذا كان ضوء واجهة USB المباشرة يومض باللون الأحمر، فإما أن الجهاز غير متوافق مع الطابعة أو أنه يستهلك كمية كبيرة من الطاقة. وفي كلا الحالتين، لا يمكن استخدام الجهاز مع PT-9800PCN. • المخزن المؤقت للطابعة PT-9800PCN ممتلئ. <p>إذا كان ضوء LED يومض باللون الأحمر عند استخدام الأجهزة المتصلة، فقد يكون المخزن المؤقت للطابعة PT-9800PCN ممتلئًا. أوقف إرسال البيانات وانتظر لحين معالجة البيانات المخزنة مؤقتًا في الطابعة PT-9800PCN، ثم افصل الجهاز ووصله مرة أخرى.</p>
حدث خطأ خلال عملية التثبيت. لا يمكن إتمام عملية التثبيت من القرص المضغوط.	<p>قوم بزيارة الرابط التالي: http://solutions.brother.com/</p>
أريد معرفة المزيد من المعلومات عن الوظائف الإضافية. لا أعرف كيفية الاتصال بقاعدة بيانات.	<p>راجع [دليل مستخدم البرامج] (PDF).</p>

الحل	المشكلة
<ul style="list-style-type: none"> • عن طريق اتصال USB. عندما تكون الطابعة متصلة بالكمبيوتر عن طريق كبل USB، يتم تثبيت برنامج تشغيل الطابعة الثانية تلقائيًا عن طريق ميزة التوصيل والتشغيل (Plug and Play). • عن طريق اتصال Peer-to-Peer (للطابعة PT-9800PCN فقط). <ul style="list-style-type: none"> - إذا كانت هناك طابعة PT-9800PCN واحدة مثبتة بالفعل: بعد توصيل الطابعة الثانية بشبكة الاتصال المحلية، يعمل برنامج التثبيت من أجل تثبيت برنامج تشغيل الطابعة. ويتم عرض كلا الطابعتين في مربع الحوار حيث يمكن اختيار الطابعة. وهنا تعرف على الطابعة الثانية عن طريق عنوان IP، ثم حدها. ويتم تسجيل برنامج تشغيل الطابعة المحددة على الكمبيوتر. - في حالة تثبيت عدة طابعات في نفس الوقت: عند توصيل الطابعات بشبكة الاتصال المحلية، يعمل برنامج التثبيت من أجل تثبيت برامج تشغيل الطابعات. وإذا تم تحديد عدة طابعات في القائمة التي تظهر في مربع الحوار الذي يتم فيه تحديد الطابعات، يتم تسجيل برامج تشغيل الطابعات المحددة على الكمبيوتر. 	<p>لا أعلم كيفية تثبيت الطابعة الثانية التي اشتريتها.</p>
<p>راجع [دليل مستخدم الشبكة] (PDF).</p>	<p>لا أعلم كيفية مشاركة طابعة على شبكة الاتصال (PT-9800PCN فقط).</p>

مواصفات المنتج

مواصفات الطابعة

المواصفات	العنصر
لمبة التشغيل (أخضر)، لمبة STATUS (أحمر)، لمبة واجهة USB المباشرة (أخضر / أحمر) (PT-9800PCN فقط)	العرض
طابعة حرارية أو طابعة رقائقية ذات نقل حراري	أسلوب الطابعة
360 نقطة في البوصة / 384 نقطة	رأس الطابعة
لكاسيت TZ/TZe: 360 × 360 نقطة في البوصة لكاسيت HG/HGe: 180 × 360 نقطة في البوصة أو 360 × 360 نقطة في البوصة أو البوصة أو 720 × 360 نقطة في البوصة	دقة الطابعة
لكاسيت TZ/TZe: حتى 20 مم في الثانية لكاسيت HG/HGe: حتى 80 مم في الثانية	سرعة الطابعة
27.1 مم	أقصى عرض للطابعة
زر التشغيل، الزر Feed/Cut	الأزرار
كبل تسلسلي (RS-232C)، شبكة LAN عالية السرعة تستخدم USB2.0 (10/100BASE-TX)، واجهة USB المباشرة (PT-9800PCN فقط)	الواجهة
تيار متردد 220 إلى 240 فولت، 50 هرتز (محول تيار كهربائي)	مصدر الطاقة
30 واط تقريباً (خلال الطابعة)	استهلاك الطاقة
116 مم (عرض) × 193 مم (عمق) × 140 مم (ارتفاع)	القياسات
1.58 كجم تقريباً	الوزن
قاطعة كاملة تلقائية / قاطعة "قص وقشر" تلقائية	القاطعة

تتوفر قاطعة "القص والقشر" التلقائية عند استخدام شريط رقائقي فقط.

بيئة التشغيل

المواصفات	العنصر
Windows® XP / Windows Vista® / Windows 7® / Windows 8®، 2003 / Windows Server® 2008 / Windows Server® 2008 R2 (للطراز PT-9800PCN فقط) (جهاز مركب مسبقاً)	Windows® نظام التشغيل
RS-232C، منفذ USB (بروتوكول مواصفة USB 1.1 أو 2.0)، (للطراز PT-9800PCN فقط) شبكة Ethernet سلكية 10/100BASE-TX	Windows® الواجهة القياسية
مساحة على القرص أكبر من 70 ميجابايت	Windows® القرص الصلب
Windows® XP: أكثر من 128 ميجابايت Windows Server® 2003: أكثر من 256 ميجابايت Windows Vista® 2008 / Windows Server® 2008 R2: أكثر من 512 ميجابايت Windows® 7 / Windows® 8: أكثر من 1 جيجابايت (32 بت) أو 2 جيجابايت (64 بت)	Windows® الذاكرة
SVGA، بطاقة عالية الرسومات أو الألوان	Windows® الشاشة
مشغل الأقراص المضغوطة	أخرى

إجراء عام لوظيفة BTP (الطباعة باستخدام قالب الرموز الشريطية)

يتم شرح الإجراء العام لوظيفة BTP (الطباعة باستخدام قالب الرموز الشريطية) أدناه. للحصول على تفاصيل حول الإعدادات المتنوعة، راجع "وظيفة BTP (الطباعة باستخدام قالب الرموز الشريطية)" (← الصفحة 28).

1 استخدام P-touch Editor 5.0 لإنشاء قالب، ثم انقله إلى الطباعة.

2 وصل قارئ الرموز الشريطية بالطابعة.

3 امسح ضوئياً الرمز الشريطي لـ [أمر قوالب P-touch]

يؤدي هذا إلى تحديد الإعدادات أو مسح الإعدادات السابقة.

4 امسح الرمز الشريطي لـ [الإعدادات الأساسية] ضوئياً.

حدد طريقة القص وعدد النسخ التي سيتم طباعتها.

5 حدد الإعدادات المناسبة (أ أو ب أو ج).

أ. طباعة القوالب المعدة مسبقاً

1. امسح الرمز الشريطي لـ [عدد القوالب المعدة مسبقاً] ضوئياً.

ب. طباعة الرموز الشريطية

1. امسح الرمز الشريطي لـ [تحديد القالب] ضوئياً، ثم الرموز الشريطية تحت [الإدخال الأرقام].

2. امسح ضوئياً الرمز الشريطي الذي سيتم استخدام بياناته أو طباعتها.

3. امسح الرمز الشريطي لـ [بدء الطباعة] ضوئياً.

ج. طباعة ملصقات عن طريق قاعدة بيانات

1. امسح الرمز الشريطي لـ [تحديد القالب] ضوئياً، ثم الرموز الشريطية تحت [الإدخال الأرقام].

2. امسح شريط الرموز الأساسي ضوئياً لاستبدال بيانات قاعدة البيانات.

3. امسح الرمز الشريطي لـ [حرف محدد] ضوئياً.

4. امسح الرمز الشريطي لـ [بدء الطباعة] ضوئياً.

6 تتم طباعة الملصق المحدد.

فيما يلي الرموز الشريطية لتعيين الإعدادات المستخدمة مع "وظيفة BTP (الطباعة باستخدام قالب الرموز الشريطية)" (← الصفحة 28).

ملاحظة

- عند استخدام الرموز الشريطية الموجودة في هذه القائمة، قم بتعيين "Trigger for P-touch Template Printing" و"Command Prefix Character" إلى الإعدادات الافتراضية في إعدادات P-touch Template.

■ أمر قوالب P-touch (التهيئة وبدء تحديد الإعدادات)



Escia3^II

■ الإعدادات الأساسية

- إيقاف تشغيل القطع التلقائي



^CF00

- إيقاف تشغيل قص نصفي



^CH0

- إيقاف تشغيل الطباعة التسلسلية¹*



^CP0

- إيقاف تشغيل الطباعة العكسية¹*



^MP0

- تشغيل القطع التلقائي¹*



^CF01

- تشغيل قص نصفي¹*



^CH1

- تشغيل الطباعة التسلسلية



^CP1

- تشغيل الطباعة العكسية



^MP1

- عدد النسخ²*



^CN

■ لإدخال الأرقام 2*



■ رقم القالب المعد مسبقاً

• قالب معد مسبقاً رقم 2



• قالب معد مسبقاً رقم 1



• قالب معد مسبقاً رقم 4



• قالب معد مسبقاً رقم 3



• قالب معد مسبقًا رقم 6



• قالب معد مسبقًا رقم 5



• قالب معد مسبقًا رقم 8



• قالب معد مسبقًا رقم 7



• قالب معد مسبقًا رقم 10



• قالب معد مسبقًا رقم 9



■ تحديد القالب



■ حرف محدد



■ بدء الطباعة



1* هذا هو الإعداد الافتراضي.

2* تستخدم هذه عند تحديد عدد النسخ المطبوعة وعند تحديد رقم قالب.

قم بمسح الرموز الشريطية لتحديد رقم مكون من ثلاثة أرقام، مثل [00][7] أو [0][1][5]. يتم تطبيق الإعداد تلقائيًا عند تعيين 3 خانات. لتغيير الإعدادات، امسح الرمز الشريطي الخاص بـ [عدد النسخ] ضوئيًا مرة أخرى عند تغيير عدد النسخ أو امسح الرمز الشريطي الخاص بـ [تحديد القالب] مرة أخرى عند تغيير رقم القالب، ثم امسح ضوئيًا الرموز الشريطية الخاصة بالرقم الجديد المؤلف من 3 خانات.

B

- 21 BRAdmin Light
28 BTP

ج

- 3 احتياطات الأمان.
5 احتياطات عامة.
23 إزالة تثبيت البرنامج.
37 استكشاف الأعطال وإصلاحها.
37 أسئلة وأجوبة.
15 أشربة HG/HGe.
15 أشربة TZ/TZe.
33 إصدار P-touch Editor Lite LAN.
38 إعادة تعيين إعدادات المصنع.
28 الإعدادات الافتراضية للمنفذ التسلسلي.
38 إعدادات المصنع.
35 إعدادات الواجهة التسلسلية.

ب

- 40 بيئة التشغيل

ت

- 21 تثبيت الأداة BRAdmin Light
18, 16 تثبيت البرنامج.
15 تركيب الكاسيت.
36 تنظيف الطابعة من الخارج.
36 تنظيف رأس الطابعة والبيكرة.
36 تنظيف قاطعة الشريط.
13 التوصيل بالكمبيوتر.
12 التوصيل بمصدر الطاقة.

ح

- 38 حذف البيانات المرسله إلى الطابعة.

د

- 7 دليل المستخدم.
42 الرموز الشريطية لتعيين الإعدادات.

ز

- 8 الزر Feed/Cut
12, 8 زر التشغيل
15, 8 زر تحرير الغطاء

س

- 35 سرعة الإرسال بالباود.
12, 7 سلك التزويد بالطاقة.

ص

- 36 الصيانة.

ط

- 34 طباعة إعدادات الطابعة.
30 طباعة الرموز الشريطية.
29 طباعة القوالب المعدة مسبقاً.
28 الطباعة باستخدام قالب الرموز الشريطية.
25 الطباعة بدقة عالية.
25 الطباعة بسرعة كبيرة.
28 طباعة دون الكمبيوتر.
31 طباعة ملصقات عن طريق قاعدة بيانات.
26 طباعة موزعة.

غ

- 8 غطاء علية الشريط.

ق

- 7 قرص مضغوط.

ك

- 7 الكاسيت.
14, 7 كبل USB.
14 كبل الشبكة.
14 كبل تسلسلي.
14 كبلات الواجهة.

ل

- 9 لمبة LED.
8 لمبة الحالة (Status).

م

- 12, 7 محول التيار الكهربائي.
8 مخرج الملصق.
12, 8 مفتاح الطاقة الأساسي.
8 مقيس محول التيار الكهربائي.
8 منفذ LAN.
8 منفذ USB.
8 منفذ تسلسلي.
40 مواصفات.

و

- 8 واجهة USB المباشرة.

brother

طبع في الصين

LAB686001Ⓐ

