

Víceprotokolový síťový tiskový server

PŘÍRUČKA SÍŤOVÝCH APLIKACÍ

PT-9800PCN

Před použitím zařízení si pečlivě přečtěte tuto příručku. Uchovejte disk CD-ROM na snadno přístupném místě pro případ, že byste jej potřebovali.

Navštivte webovou stránku <http://solutions.brother.com>, kde získáte podporu, nejnovější aktualizace ovladačů, nástroje a odpovědi na často kladené otázky (FAQ) a technické dotazy.

Definice varování, upozornění a poznámky

V rámci této Příručky síťových aplikací používáme následující ikonu.



Poznámky vás informují o tom, jak byste měli reagovat na různé situace, nebo dávají tipy o tom, jak aktuální operace spolupracuje s jinými funkcemi.

Ochranné známky

Brother a logo Brother jsou registrované ochranné známky a BRAdmin Light a BRAdmin Professional jsou ochranné známky společnosti Brother Industries, Ltd.

UNIX je registrovaná ochranná známka skupiny The Open Group.

Microsoft, Windows Vista, Windows Server a Windows jsou buď registrované ochranné známky, nebo ochranné známky společnosti Microsoft Corp. v USA a/nebo jiných zemích.

Všechny ostatní termíny, značky a názvy produktů zmíněné v této Příručce uživatele jsou registrované ochranné známky nebo ochranné známky svých příslušných společností.

Oznámení o kompilaci a publikaci

Tato příručka byla sestavena a publikována pod dohledem společnosti Brother Industries, Ltd. a zahrnuje nejnovější popisy a technické údaje zařízení.

Obsah této příručky a technické parametry tohoto výrobku se mohou bez upozornění změnit.

Společnost Brother si vyhrazuje právo provádět změny ve zde obsažených technických údajích a materiálech bez upozornění a není zodpovědná za žádné škody (včetně následných) způsobených spoléháním se na prezentované materiály, včetně, ale ne omezené na typografické a další chyby vztahující se k publikaci.

Obrázky obrazovky v této příručce se mohou lišit podle vašeho operačního systému nebo tiskárny.

© 2010 Brother Industries, Ltd.

DŮLEŽITÉ UPOZORNĚNÍ

- Systém Windows® XP v tomto dokumentu představuje systém Windows® XP Professional a Windows® XP Home Edition. Kromě toho Windows® XP v tomto dokumentu nepředstavuje Windows XP x64 Edition.
- Windows Vista® v tomto dokumentu představuje všechny edice Windows Vista®.
- Windows® 7 v tomto dokumentu představuje všechny edice Windows® 7.
- Windows Server® 2003 v tomto dokumentu nepředstavuje Windows Server® 2003 x64 Edition.
- Windows Server® 2008 v tomto dokumentu představuje všechny edice Windows Server® 2008.

Čísla Brother

Pro technickou a provozní asistenci je nutné zavolat do země, kde jste zařízení zakoupili. Volání je nutné provádět z této země.

V USA	1-800-255-0415
V Kanadě	1-877-BROTHER
V Evropě	Navštivte webovou stránku http://www.brother.com pro kontaktní informace na vaši místní pobočku společnosti Brother.

Máte-li nějaké připomínky nebo návrhy, napište nám na tuto adresu:

V Kanadě	Brother International Corporation (Canada), Ltd. - Marketing Dept. 1, rue Hôtel de Ville Dollard-des-Ormeaux, PQ, Canada H9B 3H6
V Evropě	European Product & Service Support 1 Tame Street, Audenshaw, Manchester M34 5JE, UK

■ Umístění servisního střediska (Kanada)

Pro umístění autorizovaného servisního střediska společnosti Brother zavolejte na 1-877-BROTHER.

Další kontakty

Globální webová stránka společnosti Brother: <http://www.brother.com>

Pro často kladené otázky (FAQ), podporu produktů a technické dotazy a aktualizace ovladačů a nástroje: <http://solutions.brother.com>

(Pouze v USA) Pro příslušenství a spotřební materiál Brother: <http://www.brothermall.com>

Obsah

1	Úvod	1
	Přehled	1
	Sít'ové funkce	2
	Sít'ový tisk	2
	Nástroje řízení	2
	Druhy sít'ového připojení	3
	Příklad síťového připojení	3
	Protokoly	5
	Protokoly a funkce TCP/IP	5
2	Konfigurace vaší sít'ové tiskárny	7
	Přehled	7
	Adresy IP, masky podsítě a brány	8
	Adresa IP	8
	Maska podsítě	9
	Brána (a router)	9
	Nastavení adresy IP a masky podsítě	10
	Používání nástroje BRAdmin Light ke konfiguraci sít'ové tiskárny	10
	Použití jiných metod ke konfiguraci vašeho zařízení pro sít'	12
	Změna nastavení tiskového serveru	13
	Používání nástroje BRAdmin Light ke změně nastavení tiskového serveru	13
	Použití webové správy (webového prohlížeče) ke změně nastavení tiskového serveru	13
	Tisk nastavení tiskárny	14
	Jak tisknout stránku nastavení tiskárny	14
3	Sít'ový tisk ze systému Windows®: základní tisk typu Peer-to-Peer pomocí protokolu TCP/IP	15
	Přehled	15
	Konfigurace standardního portu TCP/IP	16
	Ovladač tiskárny není ještě nainstalován	16
	Ovladač tiskárny je již nainstalován	18
	Jiné zdroje informací	18
4	Sít'ový tisk ze systému Macintosh®	19
	Přehled	19
	Tisk ze systému Macintosh® pomocí funkce jednoduchá konfigurace sítě	19
	Jak vybrat ovladač tiskárny	19
	Jiné zdroje informací	21
5	Driver Deployment Wizard (pouze systém Windows®)	22
	Přehled	22

6	Odstraňování problémů	23
	Přehled	23
	Obecné problémy	24
	Problémy s instalací programů pro síťový tisk	25
	Problémy s tiskem	26
	Odstraňování problémů se specifickým protokolem	27
	Odstraňování problémů s webovou správou (webovým prohlížečem) (TCP/IP).....	27
A	Příloha A	28
	Používání služeb	28
	Jiné způsoby nastavení adresy IP (pro pokročilé uživatele a správce)	28
	Konfigurace adresy IP pomocí DHCP	28
	Konfigurace adresy IP pomocí BOOTP	28
	Konfigurace adresy IP pomocí RARP	29
	Konfigurace adresy IP pomocí APIPA.....	30
	Konfigurace adresy IP pomocí ARP	30
	Konfigurace adresy IP pomocí konzole Telnet	31
	Konfigurace adresy IP pomocí serverového programu Brother Web BRAdmin pro IIS*	32
B	Příloha B	33
	Podrobnosti o tiskovém serveru	33
	Drátová síť Ethernet.....	33
	Požadavky na počítač	33
	Nástroje pro správu	34
C	Příloha C	35
	Poznámky k licenci otevřeného zdroje	35
	Prohlášení projektu OpenSSL	35
D	Rejstřík	37

Přehled

Tiskárnu Brother lze sdílet na drátové síti Ethernet 10/100 Mb pomocí interního síťového tiskového serveru. Tiskový server poskytuje tisková zařízení pro systémy Windows® XP, Windows Vista®, Windows® 7, Windows Server® 2003/2008, které podporují protokoly TCP/IP, a operační systém Mac OS® X 10.3.9 či vyšší, který podporuje protokol TCP/IP. Následující tabulka zobrazuje, jaké síťové funkce a připojení každý operační systém podporuje.

Operační systémy	10/100 BASE-TX drátová síť Ethernet (TCP/IP)	Tisk	BRAdmin Light	BRAdmin Professional ¹	Status Monitor	Driver Deployment Wizard	Web BRAdmin ¹
Windows® XP	✓	✓	✓	✓	✓	✓	✓
Windows Vista®							
Windows® 7							
Windows Server® 2003/2008							
Mac OS® X 10.3.9 či větší	✓	✓	✓		✓		

¹ Aplikace BRAdmin Professional a Web BRAdmin jsou k dispozici ke stažení na webové stránce <http://solutions.brother.com>

Chcete-li používat tiskárnu Brother přes síť, musíte nakonfigurovat tiskový server a nastavit počítače, které používáte.

Sít'ové funkce

Tiskárna Brother PT-9800PCN má následující základní sít'ové funkce.

Sít'ový tisk

Tiskový server poskytuje tiskové služby pro systémy Windows[®] XP, Windows Vista[®], Windows[®] 7, Windows Server[®] 2003/2008, které podporují protokoly TCP/IP, a operační systém Macintosh (Mac OS[®] X 10.3.9 či vyšší), který podporuje protokol TCP/IP.

Nástroje řízení

BRAdmin Light

BRAdmin Light je nástroj pro počáteční nastavení sít'ově připojených zařízení Brother. Tento nástroj dokáže vyhledávat produkty Brother na vaší síti, zobrazovat stav a konfigurovat základní sít'ová nastavení, jako jsou například IP adresa. Nástroj BRAdmin Light je dostupný pro systém Windows[®] XP, Windows Vista[®], Windows[®] 7, Windows Server[®] 2003/2008 a Mac OS[®] X 10.3.9 nebo vyšší. Pro instalaci aplikace BRAdmin Light viz Příručka uživatele, která se dodává s vaším zařízením.

Pro podrobnosti ohledně aplikace BRAdmin Light nás navštivte na webové stránce <http://solutions.brother.com>

BRAdmin Professional (pro systém Windows[®])

BRAdmin Professional je nástroj pro vyspělejší řízení sít'ově připojených zařízení Brother. Tento nástroj dokáže vyhledávat produkty společnosti Brother na vaší síti, zobrazovat stav a konfigurovat sít'ová nastavení z počítače, na kterém běží systém Windows[®]. BRAdmin Professional rozšiřuje funkce aplikace BRAdmin Light. Pro podrobnosti a stažení navštivte webovou stránku <http://solutions.brother.com>

Web BRAdmin (pro systém Windows[®])

Web BRAdmin je nástroj pro řízení sít'ově připojených zařízení společnosti Brother. Tento nástroj dokáže vyhledávat produkty Brother na vaší síti, zobrazovat stav a konfigurovat sít'ová nastavení. Na rozdíl od aplikace BRAdmin Professional, která je navržena pouze pro systém Windows[®], webový serverový nástroj BRAdmin lze používat z jakéhokoliv klientského počítače s webovým prohlížečem, který podporuje JRE (Java Runtime Environment). Tím, že nainstalujete webový serverový nástroj BRAdmin na PC, kde běží IIS¹, se mohou k webovému serveru BRAdmin připojit správci s webovým prohlížečem, server poté komunikuje se zařízením sám.

Pro podrobnosti a stažení navštivte webovou stránku <http://solutions.brother.com>

¹ Internet Information Server 4.0 nebo Internet Information Service 5.0/5.1/6.0/7.0/7.5.
(7.5 je aktuální verze pro Windows[®] 7.)

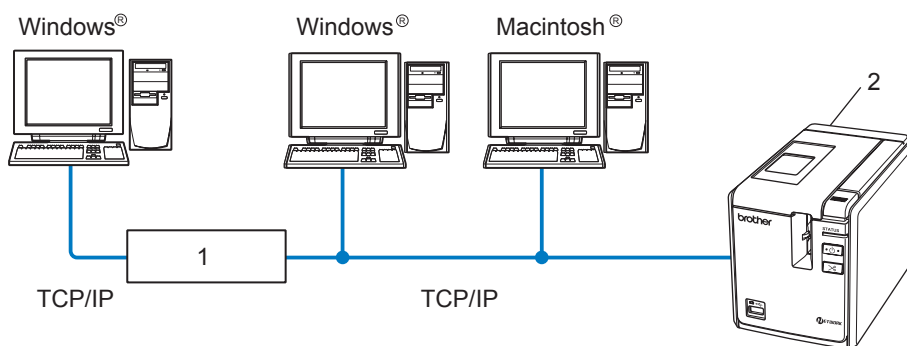
Druhy síťového připojení

Příklad síťového připojení

Obvykle existují dva druhy síťového připojení: typ Peer-to-Peer a sdílení v síťovém prostředí.

Tisk typu Peer-to-Peer pomocí protokolu TCP/IP

V prostředí typu Peer-to-Peer každý počítač přímo odesílá a přijímá data z každého zařízení. Není zde žádný centrální server, který by kontroloval přístup k souborům nebo sdílení tiskárny.



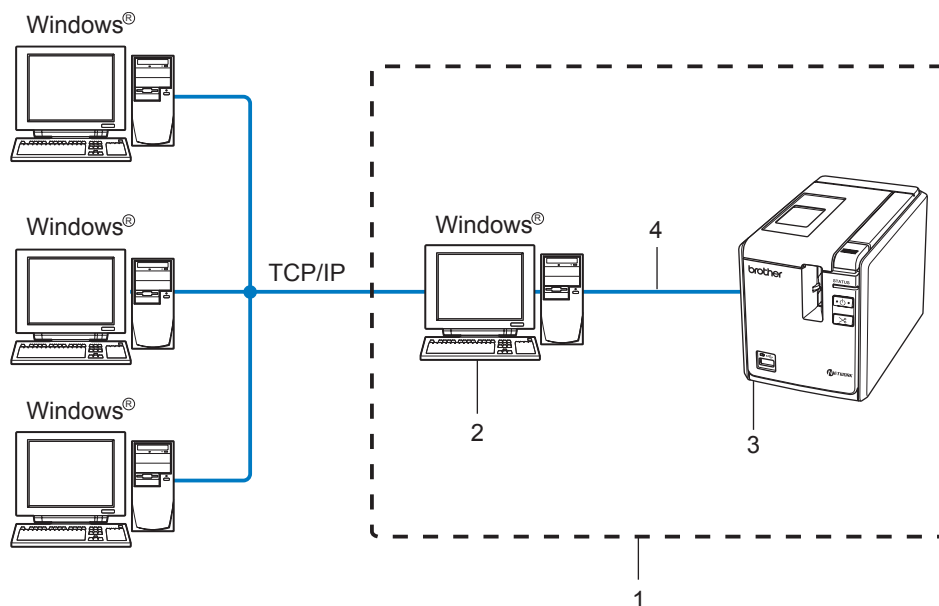
1 Router

2 Síťová tiskárna

- U menších sítí tvořených 2 či 3 počítači doporučujeme metodu tisku typu Peer-to-Peer, protože se snáze konfiguruje než metoda tisku přes sdílenou síť, která je popsána na následující stránce. Viz *Síťově sdílený tisk* na straně 4.
- Každý počítač musí používat protokol TCP/IP.
- Zařízení Brother musí mít správnou konfiguraci IP adresy.
- Pokud používáte routery, na počítačích a zařízení Brother musí být nakonfigurována adresa brány.

Sít'ově sdílený tisk

V sít'ově sdíleném prostředí každý počítač odesílá data přes centrálně řízený počítač. Tento druh počítače se často nazývá „server“ nebo „tiskový server“. Jeho úkolem je řídit tisk všech tiskových úloh.



1 Sít'ově sdílené

2 Také znám jako „server“ nebo „tiskový server“

3 Sít'ová tiskárna

4 TCP/IP, USB

- U větších sítí doporučujeme prostředí sít'ově sdíleného tisku.
- „Server“ nebo „tiskový server“ musí využívat protokol TCP/IP.
- Zařízení Brother musí mít správnou konfiguraci adresy IP, výjimkou je, je-li zařízení připojeno přes USB rozhraní na serveru.
- Pro více informací nás navštivte na webové adrese <http://solutions.brother.com>

Protokoly

Protokoly a funkce TCP/IP

Protokoly jsou standardizované sady pravidel pro přenos dat na síti. Protokoly umožňují uživateli získat přístup k síťově připojeným zdrojům.

Tiskový server používaný na tomto produktu Brother podporuje protokol TCP/IP (Transmission Control Protocol/Internet Protocol).

Protokol TCP/IP je nejpopulárnější sada protokolů používaná ke komunikaci prostřednictvím internetu a e-mailu. Tento protokol lze používat téměř u všech operačních systémů, jako jsou například Windows[®], Macintosh[®] a Linux.

Na tomto produktu Brother jsou dostupné následující protokoly TCP/IP.



Poznámka

Nastavení protokolu můžete nakonfigurovat pomocí HTTP (webového prohlížeče). Viz *Použití webové správy (webového prohlížeče) ke změně nastavení tiskového serveru* na straně 13.

DHCP/BOOTP/RARP

Použijete-li protokoly DHCP/BOOTP/RARP, adresu IP lze automaticky nakonfigurovat.



Poznámka

Chcete-li použít protokoly DHCP/BOOTP/RARP, obraťte se na síťového správce.

APIPA

Pokud nepřihradíte adresu IP ručně (pomocí programu BRAdmin) ani automaticky (pomocí serveru DHCP/BOOTP/RARP server), protokol Automatic Private IP Addressing (APIPA) automaticky přiřadí adresu IP z rozsahu 169.254.1.0 až 169.254.255.254.

DNS klient

Tiskový server Brother podporuje funkci klienta Domain Name Service (DNS). Tato funkce umožňuje tiskovému serveru, aby komunikoval s jiným zařízením pomocí názvu DNS.

LPR/LPD

Obvykle používané tiskové protokoly na síti TCP/IP.

Port9100

Další obvykle používaný tiskový protokol na síti TCP/IP.

mDNS

mDNS umožňuje tiskovému serveru Brother, aby se automaticky nakonfiguroval pro práci v systému Mac OS[®] X s jednoduchou konfigurací sítě (Mac OS[®] X 10.3.9 či větší).

Telnet

Tiskový server Brother podporuje server Telnet pro konfiguraci příkazovou řádkou.

SNMP

Protokol Simple Network Management Protocol (SNMP) se používá k řízení síťových zařízení včetně počítačů, tiskáren a terminálů v síti TCP/IP.

Webový server (HTTP)

Tiskový server Brother je vybaven webovým prohlížečem, který vám umožňuje monitorovat jeho stav nebo měnit některá z jeho konfiguračních nastavení.



Poznámka

Doporučujeme Microsoft Internet Explorer® 6.0 (nebo vyšší), Firefox® 2.0 (nebo vyšší) pro systémy Windows® a Safari™ 1.2 (nebo vyšší) pro systém Macintosh®. At' už používáte jakýkoliv prohlížeč, ujistěte se, že jsou povoleny JavaScript a Cookies. K aktivaci JavaScript vám doporučujeme aktualizovat na Safari™ 1.2 či vyšší.

Přehled

Než začnete používat tiskárnu Brother v síťovém prostředí, musíte nakonfigurovat nastavení TCP/IP. V této kapitole se dozvíte základní kroky požadované pro tisk přes síť pomocí protokolu TCP/IP.

Doporučujeme vám použít aplikaci automatického instalátoru na disku CD-ROM dodaném se zařízením. Pomocí této aplikace můžete snadno připojit své zařízení k síti a nainstalovat síťový program a ovladač tiskárny, který potřebujete k dokončení síťové konfigurace. Budete naváděni pokyny na obrazovce, dokud nebudete schopni používat svou síťovou tiskárnu Brother. Řiďte se pokyny v dodané Příručce uživatele.

Chcete-li nakonfigurovat zařízení bez použití aplikace automatického instalátoru, pro více informací nahlédněte do zbytku této kapitoly.

Adresy IP, masky podsítě a brány

Chcete-li používat zařízení v síťovém prostředí fungujícím na protokolu TCP/IP, musíte nakonfigurovat adresu IP a masku podsítě. Adresa IP přiřazená tiskovému serveru musí být na stejné logické síti jako vaše hostitelské počítače. Pokud tomu tak není, musíte správně nakonfigurovat adresy masky podsítě a brány.

Adresa IP

Adresa IP je série čísel, které identifikují každý počítač připojený k síti. Adresu IP tvoří čtyři čísla oddělená tečkami. Každé číslo je mezi 0 a 255.

■ **Příklad:** v malé síti byste obvykle pozměnili poslední čísla.

- 192.168.1.1
- 192.168.1.2
- 192.168.1.3

Jakým způsobem se adresa IP přiřazuje k vašemu tiskovému serveru

Máte-li ve své síti server DHCP/BOOTP/RARP (obvykle systémy Windows® XP, Windows Vista®, Windows® 7, Windows Server® 2003/2008 nebo síťový systém UNIX®/Linux) tiskový server získá automaticky svou adresu IP ze serveru a zaregistruje své jméno u jakéhokoliv zařízení s dynamickým názvem, které vyhovuje standardům RFC 1001 a 1002.



Poznámka

U menších sítí může jako DHCP server sloužit router.

Pro podrobnosti ohledně DHCP, BOOTP a RARP viz *Konfigurace adresy IP pomocí DHCP* na straně 28, *Konfigurace adresy IP pomocí BOOTP* na straně 28 a *Konfigurace adresy IP pomocí RARP* na straně 29.

Jestliže nemáte DHCP/BOOTP/RARP server, protokol Automatic Private IP Addressing (APIPA) automaticky přiřadí adresu IP z rozsahu 169.254.1.0 až 169.254.254.255. Podrobnosti ohledně APIPA viz *Konfigurace adresy IP pomocí APIPA* na straně 30.

Je-li protokol APIPA neaktivní, adresa IP tiskového serveru Brother bude 192.0.0.192. Tuto adresu IP však můžete snadno změnit, aby odpovídala detailům adresy IP na vaší síti. Pro podrobnosti ohledně změny adresy IP viz *Nastavení adresy IP a masky podsítě* na straně 10.

Maska podsítě

Masky podsítě omezují síťovou komunikaci.

■ Příklad: Počítač 1 může komunikovat s počítačem 2.

- Počítač 1

Adresa IP: 192.168.1.2

Maska podsítě: 255.255.255.0

- Počítač 2

Adresa IP: 192.168.1.3

Maska podsítě: 255.255.255.0



Poznámka

0 znamená, že v této části adresy není žádné omezení komunikace.

Ve výše uvedeném příkladu můžeme komunikovat s čímkoliv, co má adresu IP v rozsahu 192.168.1.1 až 192.168.1.254.

Brána (a router)

Brána je síťový bod, který funguje jako vstup do jiné sítě a odesílá data přenášená sítí na přesné cílové místo. Router ví, kam má přesměřovat data, která dorazí do brány. Jestliže se cílové umístění nachází na externí síti, router přenáší data na externí síť. Pokud vaše síť komunikuje s jinými sítěmi, může být zapotřebí nakonfigurovat adresu IP brány. Jestliže adresu IP brány neznáte, obraťte se na správce vaší sítě.

Nastavení adresy IP a masky podsítě

Používání nástroje BRAdmin Light ke konfiguraci síťové tiskárny

2

BRAdmin Light

Nástroj BRAdmin Light je navržen pro počáteční nastavení síťově připojených zařízení Brother. Dokáže také vyhledávat produkty Brother v prostředí TCP/IP, zobrazit stav a konfigurovat základní síťová nastavení, jako jsou například adresy IP. Nástroj BRAdmin Light je dostupný pro systémy Windows® XP, Windows Vista®, Windows® 7, Windows Server® 2003/2008 a Mac OS® X 10.3.9 či vyšší.



Poznámka

- Použijte verzi nástroje BRAdmin Light, která byla dodána na disku CD-ROM s vaším produktem Brother. Nejnovější verzi nástroje BRAdmin Light můžete také stáhnout z webové stránky <http://solutions.brother.com>
- Jestliže potřebujete vyspělejší řízení tiskárny, použijte nejnovější verzi nástroje BRAdmin Professional, která je dostupná ke stažení na webové stránce <http://solutions.brother.com>. Tento nástroj je dostupný pouze pro uživatele systému Windows®.
- Používáte-li osobní program firewall (například Windows Firewall), deaktivujte jej. Jakmile můžete tisknout, znovu svůj osobní program firewall spusťte.
- Název uzlu: název uzlu se zobrazuje v aktuální aplikaci BRAdmin Light. Výchozím názvem uzlu je „BRNxxxxxxxxxxxx“ („xxxxxxxxxxxx“ je adresa sítě Ethernet).
- Výchozím heslem pro tiskové servery Brother je `access`.

1

Spusťte nástroj BRAdmin Light.

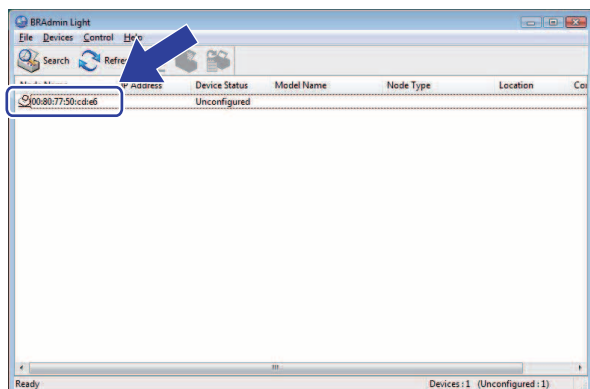
- Pro uživatele systému Windows® XP, Windows Vista®, Windows® 7 a Windows Server® 2003/2008
Klepněte na **Start/Všechny programy/Brother/BRAdmin Light/BRAdmin Light**.
- Pro uživatele systému Mac OS® X 10.3.9 či vyššího
Pokepejte na **Macintosh HD (spouštěcí disk)/Library (Knihovna)/Printers (Tiskárny)/Brother/P-touch Utilities/BRAdmin Light.jar** soubor.

2

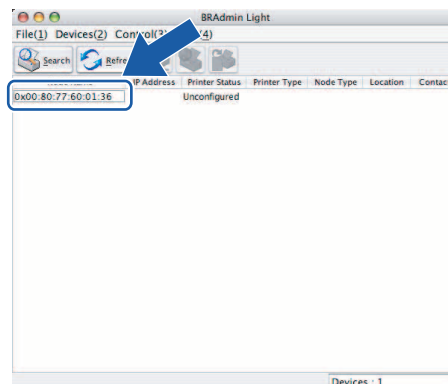
Nástroj BRAdmin Light automaticky vyhledá nová zařízení.

- 3 Poklepejte na nekonfigurované zařízení.

Windows®



Macintosh®

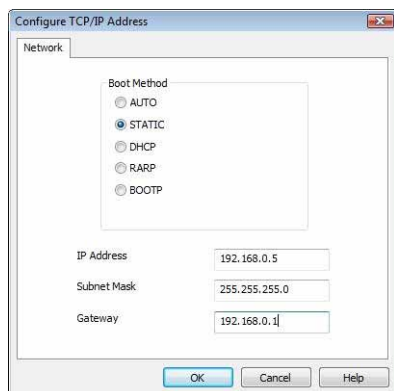


Poznámka

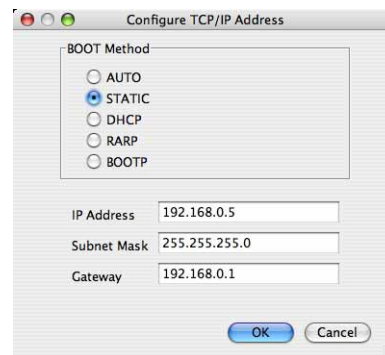
- Je-li tiskový server nastaven na svá výchozí výrobní nastavení bez použití serveru DHCP/BOOTP/RARP, zařízení se objeví jako **Unconfigured** v obrazovce nástroje BRAdmin Light.
- Pokud zařízení vyžaduje heslo, výchozím heslem je `access`.
- Název uzlu a síťovou adresu Ethernet můžete nalézt vytištěním stránky nastavení tiskárny. Viz *Tisk nastavení tiskárny* na straně 14.

- 4 Zvolte **Static** (Statická) z **Boot Method** (Metoda zavádění). Zadejte **IP Address** (Adresu IP), **Subnet Mask** (Masku podsítě) a **Gateway** (Bránu) (je-li to zapotřebí) vašeho tiskového serveru.

Windows®



Macintosh®



- 5 Klepněte na **OK**.

- 6 Máte-li správně naprogramovanou adresu IP, uvidíte tiskový server Brother na seznamu zařízení.

Použití jiných metod ke konfiguraci vašeho zařízení pro síť

Vaši síťovou tiskárnu můžete nakonfigurovat pomocí jiných metod. Viz *Jiné způsoby nastavení adresy IP (pro pokročilé uživatele a správce)* na straně 28.

Změna nastavení tiskového serveru

Používání nástroje BRAdmin Light ke změně nastavení tiskového serveru

2

- 1 Spust'te nástroj BRAdmin Light.
 - Pro uživatele systému Windows® XP, Windows Vista®, Windows® 7 a Windows Server® 2003/2008
Klepněte na **Start/Všechny programy/Brother/BRAdmin Light/BRAdmin Light**.
 - Pro uživatele systému Mac OS® X 10.3.9 či vyššího
Poklepejte na **Macintosh HD (spouštěcí disk)/Library (Knihovna)/Printers (Tiskárny)/Brother/P-touch Utilities/BRAdmin Light.jar** soubor.
- 2 Zvolte tiskový server, u kterého chcete změnit nastavení.
- 3 Zvolte **Network Configuration (Síťová konfigurace)** z nabídky **Control (Řízení)**.
- 4 Zadejte heslo. Výchozím heslem je *access*.
- 5 Nyní můžete změnit nastavení tiskového serveru.



Poznámka

Pouze pro systém Windows®: chcete-li změnit vyspělejší nastavení, použijte nástroj BRAdmin Professional, který je dostupný ke stažení na webové stránce <http://solutions.brother.com>

Použití webové správy (webového prohlížeče) ke změně nastavení tiskového serveru

Změnu nastavení tiskového serveru lze provést pomocí standardního webového prohlížeče využívajícího protokol HTTP (Hyper Text Transfer Protocol).



Poznámka

Doporučujeme Microsoft Internet Explorer® 6.0 (nebo vyšší), Firefox® 2.0 (nebo vyšší) pro systémy Windows® a Safari™ 1.2 (nebo vyšší) pro systém Macintosh®. Ať už používáte jakýkoliv prohlížeč, ujistěte se, že jsou povoleny JavaScript a Cookies. K aktivaci JavaScript vám doporučujeme aktualizovat na Safari™ 1.2 či vyšší. Chcete-li používat webový prohlížeč, budete muset znát adresu IP tiskového serveru.

- 1 Zadejte `http://printer_ip_address/` do vašeho prohlížeče. (Kde `printer_ip_address` je adresa IP nebo název tiskového serveru.)
 - Například:
`http://192.168.1.2/` (je-li adresa IP tiskárny 192.168.1.2).

**Poznámka**

Pokud jste upravili hostitelské soubory na vašem počítači nebo používáte Domain Name System, můžete také zadat DNS název tiskového serveru. Protože tiskový server podporuje protokol TCP/IP a NetBIOS, můžete také zadat NetBIOS název tiskového serveru. Název NetBIOS lze zobrazit na stránce nastavení tiskárny. Přiřazený název NetBIOS je prvních 15 znaků názvu uzlu a výchozím zobrazením je „BRNxxxxxxxxxx“, kde „xxxxxxxxxx“ je síťová adresa.

- 2 Klepněte na **Network Configuration** (Síťová konfigurace).
- 3 Zadejte uživatelské jméno a heslo. Uživatelské jméno je `admin` a výchozí heslo je `access`.
- 4 Klepněte na **OK**.
- 5 Nyní můžete změnit nastavení tiskového serveru.

Tisk nastavení tiskárny

Stránka nastavení tiskárny vytiskne zprávu uvádějící síťová nastavení. Stránku nastavení tiskárny můžete vytisknout pomocí tlačítka Zavést a odstříhnout na tiskárně.

**Poznámka**

Na seznamu nastavení tiskárny se kromě detailních informací o tiskárně vytiskne název uzlu a síťová adresa.

<Node name> BRNxxxxxxxxxx
<Ethernet Address> xxxxxxxxxxxx

Výchozím názvem uzlu síťové karty v tiskárně je „BRNxxxxxxxxxx“, kde „xxxxxxxxxx“ je síťová adresa.

Jak tisknout stránku nastavení tiskárny

- 1 Ujistěte se, že je vložena kazeta s páskou HG nebo TZ a je zavřený kryt přihrádky s páskou. Chcete-li vytisknout stránku nastavení tiskárny, doporučujeme vám použít pásku širší než 24 mm.
- 2 Zapněte tiskárnu.
- 3 Stiskněte a podržte stisknuté tlačítko Zavést a odstříhnout.

**Poznámka**

- Chcete-li resetovat síťové nastavení a zapnout APIPA, stiskněte tlačítko napájení, abyste zařízení vypnuli. Poté podržte tlačítko napájení stisknuté dvě vteřiny. Držte dále stisknuté tlačítko napájení a stiskněte dvakrát tlačítko Zavést a odstříhnout. Všechna síťová nastavení budou resetována.
- Chcete-li resetovat síťové nastavení a vypnout APIPA, stiskněte tlačítko napájení, abyste zařízení vypnuli. Poté podržte tlačítko napájení stisknuté dvě vteřiny. Držte dále stisknuté tlačítko napájení a stiskněte čtyřikrát tlačítko Zavést a odstříhnout. Všechna síťová nastavení budou resetována.

Sít'ový tisk ze systému Windows[®]: základní tisk typu Peer-to-Peer pomocí protokolu TCP/IP

Přehled

Pokud jste uživatelem systému Windows[®] a chcete tisknout pomocí protokolu TCP/IP v prostředí Peer-to-Peer, řiďte se pokyny v této kapitole. Tato kapitola objasňuje, jak nainstalovat sít'ové programy a ovladač tiskárny, které budete potřebovat k používání vaší sít'ové tiskárny. Lze je nainstalovat z dodaného disku CD-ROM.




Poznámka



- Než budete pokračovat v této kapitole, musíte nakonfigurovat adresu IP vaší tiskárny. Musíte-li nakonfigurovat adresu IP, nejprve viz *Kapitola 2*.
 - Ověřte, že hostitelský počítač a tiskový server se nachází buď na stejné podsíti, nebo že router je řádně nakonfigurován, aby předával data mezi těmito dvěma zařízeními.
 - Výchozím heslem pro tiskové servery Brother je `access`.
-

Konfigurace standardního portu TCP/IP

Ovladač tiskárny není ještě nainstalován

Pro systémy Windows Vista®, Windows® 7 a Windows Server® 2008

- 1 Pro Windows Vista®/Windows Server® 2008:
Klepněte na , **Ovládací panely**, přejděte na **Hardware a Zvuk** a otevřete **Tiskárny**.

Pro Windows® 7/Windows Server® 2008 R2:
Klepněte na  a otevřete **Zařízení a tiskárny**.
 - 2 Klepněte na **Přidat tiskárnu**.
 - 3 Zvolte **Přidat lokální tiskárnu**.
 - 4 Musíte nyní zvolit správný síťový tiskový port. Zvolte **Vytvořit nový port** a vyberte **Standardní TCP/IP port** z rozbalovacího okna, poté klepněte na **Další**.
 - 5 Zadejte adresu IP, nebo název tiskového serveru, které si přejete nakonfigurovat. Průvodce za vás automaticky vyplní informace o názvu portu, poté klepněte na **Další**.
 - 6 Systémy Windows Vista®/Windows® 7 a Windows Server® 2008 nyní kontaktují upřesněnou tiskárnu. Pokud jste nezadali správnou adresu IP nebo název, zobrazí se dialogové okno s hlášením o chybě.
 - 7 Jakmile nakonfigurujete port, musíte upřesnit, který ovladač tiskárny si přejete použít. Zvolte vhodný ovladač ze seznamu podporovaných tiskáren. Pokud používáte ovladač dodaný s tiskárnou na disku CD-ROM, poté zvolte možnost **Mám disk** a procházejte diskem CD-ROM.
 - 8 Můžete například zvolit složku „X:\váš jazyk\Drivers\PT-9800PCN\x86\Driver\i386“ a „X:\váš jazyk\Drivers\PT-9800PCN\x64\Driver\x64“ (kde X je písmenem vaší jednotky). Klepněte na **Otevřít** a poté na **OK**. Zvolte model vaší tiskárny a poté klepněte na **Další**.
 - 9 Upřesněte název a klepněte na **Další**.
-  **Poznámka**
- Jakmile se objeví obrazovka **Řízení uživatelských účtů**, klepněte na **Pokračovat**.
 - Jestliže ovladač tiskárny, který instalujete, nemá digitální certifikát, zobrazí se varovné hlášení. Pokračujte v instalaci klepnutím na **Přesto tento ovladač nainstalovat**.
- 10 Po dokončení pokračujte v průvodci klepnutím na **Dokončit**.

Pro systémy Windows® XP a Windows Server® 2003

- 1 Klepněte na tlačítko **Start** a zvolte **Tiskárny a faxy**.
- 2 Poklepáním na ikonu **Přidat tiskárnu** spusťte **Průvodce přidáním tiskárny**.
- 3 Klepněte na tlačítko **Další**, až uvidíte obrazovku **Vítejte v průvodci přidáním tiskárny**.
- 4 Zvolte **Místní tiskárna** a zrušte zaškrtnutí možnosti **Automaticky detekovat a nainstalovat Plug a Play tiskárnu**, poté klepněte na **Další**.
- 5 Musíte nyní zvolit správný síťový tiskový port. Zvolte **Vytvořit nový port** a vyberte **Standardní TCP/IP port** z rozbalovacího okna, poté klepněte na **Další**.
- 6 Nyní se zobrazí **Průvodce přidáním standardního TCP/IP portu tiskárny**. Klepněte na **Další**.
- 7 Zadejte adresu IP, nebo název tiskového serveru, které si přejete nakonfigurovat. Průvodce za vás automaticky vyplní informace o názvu portu, poté klepněte na **Další**.
- 8 Systémy Windows® XP a Windows Server® 2003 nyní kontaktují upřesněnou tiskárnu. Pokud jste nezadali správnou adresu IP nebo název, zobrazí se dialogové okno s hlášením o chybě.
- 9 Dokončete průvodce klepnutím na **Dokončit**.
- 10 Jakmile nakonfigurujete port, musíte upřesnit, který ovladač tiskárny si přejete použít. Zvolte vhodný ovladač ze seznamu podporovaných tiskáren. Pokud používáte ovladač dodaný s tiskárnou na disku CD-ROM, poté zvolte možnost **Mám disk** a procházejte diskem CD-ROM.
- 11 Můžete například zvolit složku „X:\váš jazyk\Drivers\PT-9800PCN\x86\Driver\i386“ a „X:\váš jazyk\Drivers\PT-9800PCN\x64\Driver\x64“ (kde X je písmenem vaší jednotky). Klepněte na **Otevřít** a poté na **OK**. Zvolte model vaší tiskárny a poté klepněte na **Další**.
- 12 Upřesněte název a klepněte na **Další**.
- 13 Po dokončení pokračujte v průvodci klepnutím na **Dokončit**.

Ovladač tiskárny je již nainstalován

Pokud jste již nainstalovali ovladač tiskárny a přejete si jej nakonfigurovat pro sít'ový tisk, řiďte se těmito kroky:

- 1 Pro Windows® XP a Windows Server® 2003:
Klepněte na tlačítko **Start** a zvolte **Tiskárny a Faxy**.

Pro Windows Vista®:

Klepněte na , **Ovládací panely**, přejděte na **Hardware a Zvuk** a otevřete **Tiskárny**.

Pro Windows® 7:

Klepněte na  a otevřete **Zařízení a tiskárny**.

Pro Windows Server® 2008:

Klepněte na tlačítko **Start**, **Ovládací panely**, **Hardware a zvuk** a poté na **Tiskárny**.

Pro Windows Server® 2008 R2:

Klepněte na tlačítko **Start**, **Hardware a Zvuk** a otevřete **Zařízení a tiskárny**.

- 2 Klepněte pravým tlačítkem na ovladač tiskárny, který si přejete nakonfigurovat, a poté zvolte **Vlastnosti/Vlastnosti tiskárny**.
- 3 Klepněte na složku **Porty** a klepněte na **Přidat port**.
- 4 Zvolte port, který si přejete použít. Obvykle to bude **Standardní TCP/IP port**. Poté klepněte na tlačítko **Nový port...** myší.
- 5 Spustí se **Průvodce standardním TCP/IP portem**.
- 6 Zadejte adresu IP nebo název tiskového serveru vaší sít'ové tiskárny. Klepněte na **Další**.
- 7 Klepněte na **Dokončit**.
- 8 Zavřete dialogové okno **Porty tiskáren a Vlastnosti**.

Jiné zdroje informací

Viz *Kapitola 2* této Příručky sít'ových aplikací, abyste zjistili, jak nakonfigurovat adresu IP tiskárny.

Pro více informací nás navštivte na webové adrese <http://solutions.brother.com>

Přehled

Tato kapitola objasňuje, jak tisknout ze systému Macintosh® na síti pomocí funkce jednoduchá konfigurace sítě u systému Mac OS® X 10.3.9 či vyššího.

Tisk ze systému Macintosh® pomocí funkce jednoduchá konfigurace sítě

Funkce jednoduché konfigurace sítě systému Mac OS® X vám umožňují vytvořit okamžitou síť z počítačů a inteligentních zařízení tím, že je navzájem propojíte. Tato inteligentní zařízení se automaticky nakonfigurují, aby byly s vaší sítí kompatibilní. Než začnete používat funkci jednoduché konfigurace sítě, musíte nainstalovat ovladač tiskárny. Pro instalaci ovladače tiskárny viz Příručka uživatele dodaná s tiskárnou.

Není zapotřebí ručně konfigurovat jakoukoliv adresu IP nebo sít'ový řetězec v tiskárně, protože tiskárna se automaticky nakonfiguruje sama.

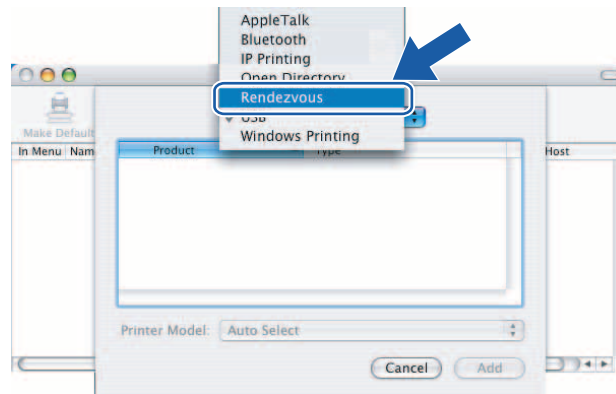
Jak vybrat ovladač tiskárny

V následujících krocích uvidíte XX-XXXX. Místo „XX-XXXX“ si dosadíte název své tiskárny.

Pro systém Mac OS® X 10.3.9-10.4.x

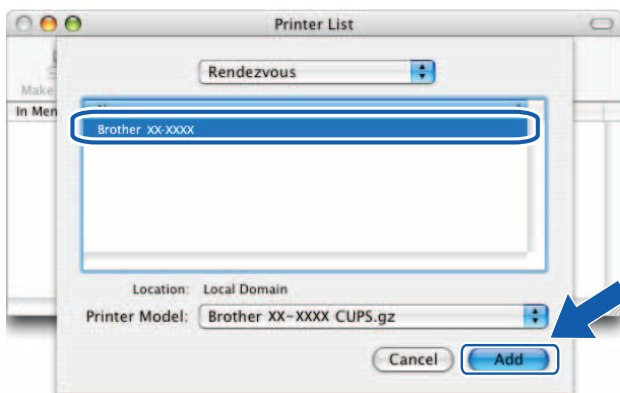
- 1 Zapněte zařízení stisknutím tlačítka napájení.
- 2 Z nabídky **Go** (Jít) zvolte **Applications** (Aplikace).
- 3 Otevřete složku **Utilities** (Nástroje).
- 4 Poklepejte na ikonu **Printer Setup Utility** (Nástroj nastavení tiskárny).
- 5 Klepněte na **Add** (Přidat).
Jste-li uživateli systému Mac OS® X 10.3.9, přejděte na následující krok.
Jste-li uživateli systému Mac OS® X 10.4.x, přejděte na krok 7.

- 6 Proveďte následující výběr.

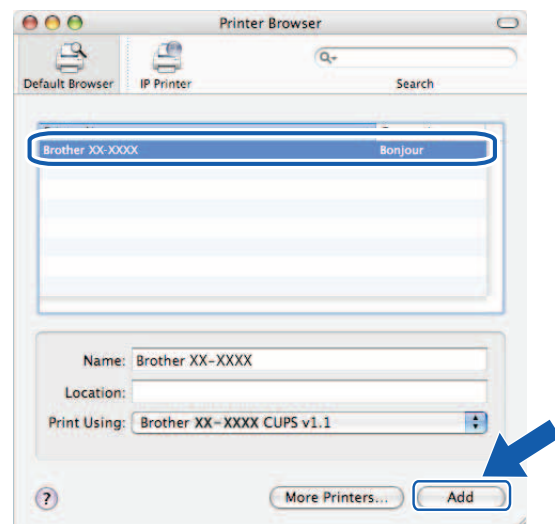


- 7 Zvolte svou tiskárnu a klepněte na **Add** (Přidat). Tiskárna je nyní připravena tisknout.

(Mac OS® X 10.3.9)



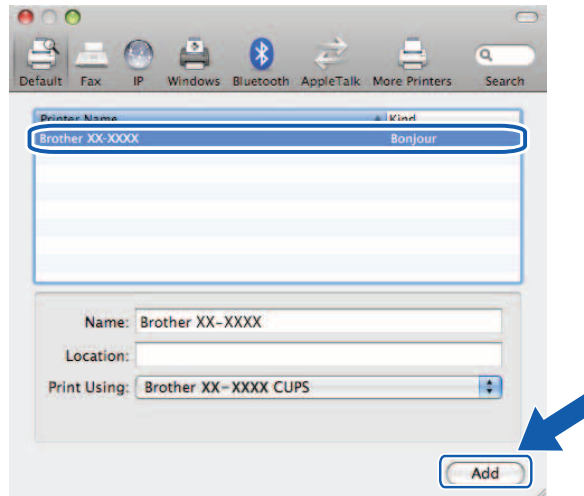
(Mac OS® X 10.4.x)



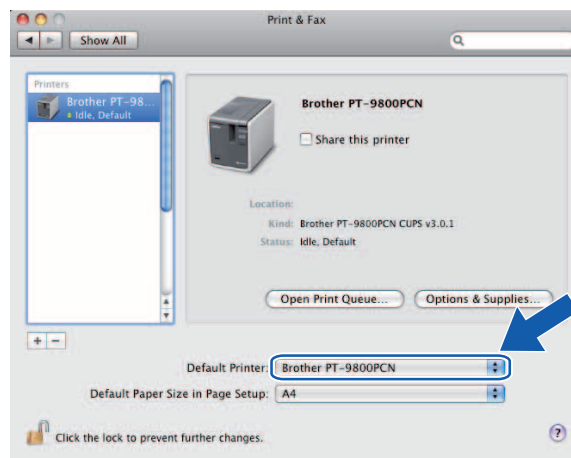
U systému Mac OS® X 10.5.x-10.6

- 1 Zapněte zařízení stisknutím tlačítka napájení.
- 2 Z nabídky **Apple** vyberte **System Preferences** (Systémové předvolby).
- 3 Klepněte na **Print & Fax** (Tisk a fax).
- 4 Klepnutím na tlačítko + přidejte vaše zařízení.

- 5 Zvolte **Brother PT-9800PCN** a klepněte na **Add (Přidat)**.



- 6 Z rozevřacího seznamu **Default Printer (Výchozí tiskárna)** vyberte model, který chcete nastavit jako výchozí tiskárnu. Tiskárna je nyní připravena.



Jiné zdroje informací

Pro informace, jak nakonfigurovat adresu IP tiskárny, viz *Konfigurace vaší síťové tiskárny* na straně 7.

Pro informace o ruční konfiguraci nahlédněte do Příručky uživatele.

Přehled

Program Driver Deployment Wizard lze použít k usnadnění instalace nebo dokonce k úplné automatizaci instalace lokálně připojených nebo síťově připojených tiskáren. Program Driver Deployment Wizard lze také použít k vytvoření automaticky běžících spustitelných souborů, které při spuštění na vzdáleném počítači zcela automatizují instalaci ovladače tiskárny. Vzdálený počítač přitom nemusí být připojen k síti.

Pro podrobnosti a stažení produktu navštivte webovou stránku <http://solutions.brother.com>

Přehled

Tato kapitola objasňuje, jak vyřešit typické síťové problémy, s nimiž se můžete setkat při používání síťové tiskárny Brother. Pokud nebudete po přečtení této kapitoly schopni vyřešit váš problém, prosím navštivte Brother Solutions Center na adrese: <http://solutions.brother.com>

Tato kapitola je rozdělena do následujících částí:

- Obecné problémy
- Problémy s instalací programů pro síťový tisk
- Problémy s tiskem
- Odstraňování problémů se specifickým protokolem
- Ostatní

Obecné problémy

Disk CD-ROM byl vložen do mechaniky, přesto se však nechce automaticky spustit.

Pokud váš počítač nepodporuje funkci Autorun, po vložení disku CD-ROM se nabídka nespouští automaticky. V takovém případě spusťte soubor **Setup.exe** v kořenovém adresáři disku CD-ROM.

Můj počítač nemůže najít tiskárnu/tiskový server.

Nemůžu provést nezbytné připojení k tiskárně/tiskovému serveru.

Moje tiskárna/tiskový server se nezobrazují v okně aplikace BRAdmin Light.


■ Pro systém Windows®

Nastavení firewallu na vašem počítači může odmítat nezbytné síťové připojení. V takovém případě budete muset deaktivovat firewall na vašem počítači a znovu nainstalovat ovladače.


Uživatelé Windows® XP SP2/SP3:

- 1 Klepněte na tlačítko **Start**, poté na **Ovládací panely**.
- 2 Klepněte na **Připojení k síti a internetu**, poté klepněte na bránu **Windows Firewall**.
- 3 Klepněte na složku **Obecné**. Ověřte, že je zvolená možnost **Vypnuto (není doporučeno)**.
- 4 Klepněte na **OK**.

Uživatelé Windows Vista®:

- 1 Klepněte na , **Ovládací panely**, a zvolte **Povolit program nebo funkci v bráně Windows Firewall** pod složkou **Zabezpečení**.
- 2 Jakmile se zobrazí obrazovka **Řízení uživatelských účtů**, proveďte následující.
 - Uživatelé s právy správce: klepněte na tlačítko **Pokračovat**.
 - Uživatelé bez práv správce: zadejte heslo správce a klepněte na tlačítko **OK**.
- 3 Klepněte na složku **Obecné**. Ověřte, že je zvolená možnost **Vypnuto (není doporučeno)**.
- 4 Klepněte na **OK**.

Uživatelé Windows® 7:

- 1 Klepněte na tlačítko , **Ovládací panely**, **System a zabezpečení** a bránu **Windows Firewall**.
- 2 V levé nabídce klepněte na **Zapnout nebo vypnout Windows Firewall**.
- 3 Jakmile se zobrazí obrazovka **Řízení uživatelských účtů**, proveďte následující.
 - Uživatelé bez práv správce: zadejte heslo správce a klepněte na tlačítko **Ano**.
- 4 Zvolte **Vypnout Windows Firewall (nedoporučuje se)** pod **Nastavení sítě pro domácnost nebo malou kancelář** a **Nastavení veřejné sítě**.
- 5 Klepněte na **OK**.



Poznámka

Po nainstalování balíčku programů společnosti Brother znovu zapněte svůj Firewall.

Problémy s instalací programů pro síťový tisk

Během nastavování síťových tiskových programů nebo při instalaci ovladače tiskárny Brother nebyl nalezen tiskový server Brother.

Před instalací síťových tiskových programů nebo ovladače tiskárny nezapomeňte dokončit nastavení adresy IP tiskového serveru Brother podle kapitoly 2 této příručky.

Zkontrolujte následující:

- 1 Ujistěte se, že tiskárna je zapnuta, je online a připravena k tisku.
- 2 Vytiskněte stránku nastavení tiskárny a zkontrolujte, zda jsou nastavení, jako je například adresa IP, správná pro vaši síť. Problém může být výsledkem špatně nastavené nebo duplicitní adresy IP. Ověřte, že adresa IP je správně načtena do tiskového serveru a ujistěte se, že tato adresa IP není přidělena žádným dalším uzlům na síti. Pro podrobnosti, jak tisknout stránku nastavení tiskárny, viz *Tisk nastavení tiskárny* na straně 14.
- 3 Ověřte následujícím způsobem, že tiskový server se nachází na vaší síti:
 - Pro systém Windows®

Zkuste se napojit na tiskový server funkcí ping z příkazové řádky hostitelského operačního systému pomocí příkazu:

```
ping ipaddress
```

Kde *ipaddress* je adresa IP tiskového serveru (pozor - v některých případech může tiskovému serveru trvat až dvě minuty, než načte svou adresu IP po nastavení adresy IP).
 - Pro systém Macintosh®
 - 1 Z nabídky **Go** (Jít) zvolte **Applications** (Aplikace).
 - 2 Otevřete složku **Utilities** (Nástroje).
 - 3 Poklepejte na ikonu **Terminal** (Terminál).
 - 4 Zkuste se připojit funkcí ping z tiskového serveru z okna Terminal (Terminál):

```
ping ipaddress
```

Kde *ipaddress* je adresa IP tiskového serveru (pozor - v některých případech může tiskovému serveru trvat až dvě minuty, než načte svou adresu IP po nastavení adresy IP).
- 4 (Pro systém Windows®) Jestliže se instalace nezdařila, firewall na vašem počítači možná blokuje nezbytné síťové připojení k tiskárně. V takovém případě budete muset deaktivovat firewall na vašem počítači a znovu nainstalovat ovladače. Pro podrobné údaje jak deaktivovat firewall, viz *Pro systém Windows®* na straně 24.

Problémy s tiskem

Tisková úloha se netiskne

Zkontrolujte stav a konfiguraci tiskového serveru. Zkontrolujte následující:

- 1 Ujistěte se, že tiskárna je zapnuta, je online a připravena k tisku.
- 2 Vytiskněte stránku nastavení tiskárny a zkontrolujte, zda jsou nastavení, jako je například adresa IP, správná pro vaši síť. Problém může být výsledkem špatně nastavené nebo duplicitní adresy IP. Ověřte, že adresa IP je správně načtena do tiskového serveru, a ujistěte se, že tato adresa IP není přidělena žádným dalším uzlům na síti.
- 3 Ověřte následujícím způsobem, že tiskový server se nachází na vaší síti:
 - Pro systém Windows®
 - 1 Zkuste se napojit na tiskový server funkcí ping z příkazové řádky hostitelského operačního systému pomocí příkazu:
`ping ipaddress`
Kde `ipaddress` je adresa IP tiskového serveru (pozor - v některých případech může tiskovém serveru trvat až dvě minuty, než načte svou adresu IP po nastavení adresy IP).
 - Pro systém Macintosh®
 - 1 Z nabídky **Go** (Jít) zvolte **Applications** (Aplikace).
 - 2 Otevřete složku **Utilities** (Nástroje).
 - 3 Poklepejte na ikonu **Terminal** (Terminál).
 - 4 Zkuste se připojit funkcí ping z tiskového serveru z okna Terminal (Terminál):
`ping ipaddress`
Kde `ipaddress` je adresa IP tiskového serveru (pozor - v některých případech může tiskovému serveru trvat až dvě minuty, než načte svou adresu IP po nastavení adresy IP).

Chyba během tisku

Zkusíte-li tisknout ve chvíli, kdy jiní uživatelé tisknou velký objem dat (například mnoho stránek nebo stránky s velkým obsahem grafiky ve velkém rozlišení), tiskárna nebude schopna akceptovat vaši tiskovou úlohu, dokud nebude dokončen probíhající tisk. Jestliže vyčkávací doba vaší tiskové úlohy překračuje jistou mez, dojde k situaci vypršení časového intervalu, což vyvolá chybové hlášení. V takovém případě proveďte tiskovou úlohu znovu, jakmile se dokončí ostatní úlohy.

Odstraňování problémů se specifickým protokolem

Odstraňování problémů s webovou správou (webovým prohlížečem) (TCP/IP)

- 1 Jestliže se nemůžete připojit k tiskovému serveru pomocí vašeho webového prohlížeče, může být vhodné zaškrtnout nastavení proxy serveru vašeho prohlížeče. Podívejte se na nastavení výjimek a je-li to zapotřebí, zadejte adresu IP tiskového serveru. To zabrání počítači, aby se pokoušel připojit k vašemu ISP nebo proxy serveru pokaždé, kdy se chcete podívat na tiskový server.
- 2 Ujistěte se, že používáte vhodný webový prohlížeč, doporučujeme Microsoft Internet Explorer® 6.0 (nebo vyšší), Firefox® 2.0 (nebo vyšší) pro systém Windows® a Safari™ 1.2 (nebo vyšší) pro systém Macintosh®. Ať už používáte jakýkoliv prohlížeč, ujistěte se, že jsou povoleny JavaScript a Cookies. K aktivaci JavaScript vám doporučujeme aktualizovat na Safari™ 1.2 či vyšší.

Ostatní

Používáte-li aplikaci BRAdmin, zobrazí se vám 5 odlišných indikátorů stavu v angličtině. (Uživatele v jiných jazycích, než je angličtina, viz následující tabulka s definicemi.)

Displej	Čeština
READY	PŘIPRAVEN
PRINTING	TISK
BUSY	OBSAZENO
COVER OPEN	KRYT OTEVŘEN
ERROR	CHYBA

Používání služeb

Služba je zdroj, k němuž mohou přistupovat počítače, pokud si přejí tisknout na tiskový server Brother. Tiskový server Brother poskytuje následující předdefinované služby (pro zobrazení seznamu dostupných služeb zadejte do vzdálené konzole tiskového serveru Brother příkaz `SHOW SERVICE` - zobrazit služby). Pro seznam podporovaných příkazů zadejte do příkazové řádky `HELP`.

Služba (příklad)	Definice
BINARY_P1	Binární protokol TCP/IP

Jiné způsoby nastavení adresy IP (pro pokročilé uživatele a správce)

Pro podrobnosti, jak nakonfigurovat síťovou tiskárnu pomocí nástroje BRAdmin Light nebo webové správy (prohlížeče), viz *Nastavení adresy IP a masky podsítě* na straně 10.

Konfigurace adresy IP pomocí DHCP

Protokol Dynamic Host Configuration Protocol (DHCP) je jedním z několika automatizovaných mechanismů pro přiřazování adresy IP. Máte-li ve své síti DHCP server, tiskový server automaticky získá svou adresu IP ze serveru DHCP a zaregistruje své jméno pomocí jakékoli služby s dynamickým názvem, která vyhovuje standardům RFC 1001 a 1002.



Poznámka

Pokud si nepřejete, aby byl váš tiskový server konfigurován prostřednictvím DHCP, BOOTP nebo RARP, musíte nastavit statickou metodu zavádění systému, aby měl tiskový server statickou adresu IP.

Tím zabráníte tiskovému serveru, aby se pokoušel získat adresu IP od jiných systémů. Chcete-li změnit metodu zavádění, použijte aplikaci BRAdmin nebo webovou správu (webovým prohlížečem).

Konfigurace adresy IP pomocí BOOTP

BOOTP je alternativou k RARP, avšak navíc umožňuje konfiguraci masky podsítě a brány. Chcete-li použít BOOTP ke konfiguraci adresy IP, ujistěte se, že je BOOTP nainstalován a funguje na hostitelském počítači (měl by se objevit v souboru `/etc/services` jako skutečná služba; pro podrobnosti zadejte `man bootpd` nebo si prohlédněte dokumentaci k systému). BOOTP se obvykle spouští prostřednictvím souboru `/etc/inetd.conf`. Možná ho proto budete muset aktivovat tím, že odstraníte „#“ před textem `bootp` v tomto souboru. Například typický zadaný text BOOTP v souboru `/etc/inetd.conf` by byl:

```
#bootp dgram udp wait /usr/etc/bootpd bootpd -i
```

V závislosti na systému může být tento zadaný text „BOOTPS“ místo „BOOTP“.

Poznámka

Chcete-li aktivovat BOOTP, jednoduše pomocí editoru smažte „#“ (není-li žádné „#“, BOOTP je již aktivován). Poté upravte konfigurační soubor BOOTP (obvykle `/etc/bootptab`) a zadejte název, typ sítě (1 pro Ethernet), adresu sítě Ethernet a adresu IP, masku podsítě a bránu tiskového serveru. Naneštěstí přesný formát, kterým se toto dělá, není standardizovaný, takže si budete muset pročíst dokumentaci k systému, abyste zjistili, jak tuto informaci zadat (mnoho systémů UNIX[®] má také vzory šablon v souboru `bootptab`, které můžete použít pro referenci). Mezi některé příklady typického textového zadání `/etc/bootptab` patří:

```
BRN008077310107 1 00:80:77:31:01:07 192.168.1.2
```

a:

```
BRN008077310107:ht=ethernet:ha=008077310107:\
ip=192.168.1.2:
```

Některé implementace hostitelského programu BOOTP nebudou reagovat na požadavky BOOTP, jestliže jste do konfiguračního souboru nezahrnuli název souboru ke stažení. V takovém případě jednoduše vytvořte prázdný soubor na hostitelském počítači a zadejte do konfiguračního souboru cestu k tomuto souboru a jeho název.

Podobně jako u RARP tiskový server načte svou adresu IP ze serveru BOOTP při zapnutí zařízení.

Konfigurace adresy IP pomocí RARP

Adresu IP tiskového serveru Brother lze konfigurovat pomocí zařízení Reverse ARP (RARP) na vašem hostitelském počítači. To se provádí editací souboru `/etc/ethers` (jestliže tento soubor neexistuje, můžete jej vytvořit), zadá se přitom text podobný následujícímu:

```
00:80:77:31:01:07 BRN008077310107
```

Kde první část textu je síťová adresa Ethernet tiskového serveru a druhá část je název tiskového serveru (název musí být stejný jako ten, který jste zadali do souboru `/etc/hosts`).

Jestliže jednotka RARP již neběží, spusťte ji. (V závislosti na systému může být správným příkazem `rarpd`, `rarpd -a`, `in.rarpd -a` nebo něco jiného; zadejte `man rarpd` nebo si vyhledejte další informace v dokumentaci k systému.) Chcete-li ověřit, že jednotka RARP funguje na systému založeném na Berkeley UNIX[®], zadejte následující příkaz:

```
ps -ax | grep -v grep | grep rarpd
```

Pro systémy založené na AT&T UNIX[®] zadejte:

```
ps -ef | grep -v grep | grep rarpd
```

Tiskový server Brother získá adresu IP z jednotky RARP při zapnutí tiskárny.

Konfigurace adresy IP pomocí APIPA

Tiskový server Brother podporuje protokol Automatic Private IP Addressing (APIPA). U APIPA klienti v případě, že není dostupný DHCP server, automaticky nakonfigurují adresu IP a masku podsítě. Zařízení si vybere svou vlastní adresu IP v rozsahu 169.254.1.0 až 169.254.254.255. Jako maska podsítě se automaticky nastaví 255.255.0.0 a jako adresa brány se nastaví 0.0.0.0.

Protokol APIPA je implicitně aktivní.

Je-li protokol APIPA neaktivní, adresa IP tiskového serveru Brother bude 192.0.0.192. Tuto adresu IP však můžete snadno změnit, aby odpovídala detailům adres IP na vaší síti.

Konfigurace adresy IP pomocí ARP

Pokud nejste schopni použít aplikaci BRAdmin a vaše síť nepoužívá server DHCP, můžete také použít příkaz ARP. Příkaz ARP je dostupný na systémech Windows[®], které mají nainstalované jak TCP/IP, tak systémy UNIX[®]. Chcete-li použít příkaz ARP, zadejte do příkazové řádky následující příkaz:

```
arp -s ipaddress ethernetaddress
```

```
ping ipaddress
```

Kde *ethernetaddress* je adresa sítě Ethernet (adresa MAC) tiskového serveru a *ipaddress* je adresa IP tiskového serveru. Například:

Systémy Windows[®]

Systémy Windows[®] vyžadují, aby byl mezi každou číslicí adresy sítě Ethernet znak „-“.

```
arp -s 192.168.1.2 00-80-77-31-01-07
```

```
ping 192.168.1.2
```

Systémy UNIX[®]/Linux

Systémy UNIX[®] a Linux obvykle vyžadují znak dvojtečky „:“ mezi každou číslicí adresy sítě Ethernet.

```
arp -s 192.168.1.2 00:80:77:31:01:07
```

```
ping 192.168.1.2
```



Poznámka

Chcete-li použít příkaz `arp -s`, musíte být na stejném segmentu sítě Ethernet (tzn. mezi tiskovým serverem a operačním systémem nesmí být router).

Pokud je tam router, musíte k zadání adresy IP použít BOOTP či jiné metody popsané v této kapitole. Jestliže váš správce nakonfiguroval systém, aby přidělil adresy IP pomocí BOOTP, DHCP nebo RARP, váš tiskový server Brother může přijímat adresu IP z jakéhokoliv z těchto systému přidělování adres IP. V takovém případě není nutné používat příkaz ARP. Příkaz ARP funguje jenom jednou. Z bezpečnostních důvodů nemůžete po úspěšném nastavení adresy IP tiskového serveru Brother pomocí příkazu ARP tento příkaz znovu použít a změnit adresu IP. Jakékoliv pokusy tohoto typu bude tiskový server ignorovat. Chcete-li znovu změnit adresu IP, použijte webovou správu (webovým prohlížečem), Telnet (pomocí příkazu SET IP ADDRESS) nebo resetování tiskového serveru na tovární hodnoty (což vám poté umožní příkaz ARP znovu používat).

Konfigurace adresy IP pomocí konzole Telnet

Adresu IP můžete také změnit pomocí příkazu Telnet.

Telnet je efektivní metoda, jak měnit adresu IP tiskárny. Avšak do tiskového serveru již musí být naprogramována platná adresa IP.

Zadejte do příkazové řádky systému TELNET `ipaddress`, kde `ipaddress` je adresa IP tiskového serveru. Jakmile jste připojeni, stiskněte klávesu Return nebo Enter, abyste byli vybídnuti pomocí „#“, zadejte heslo `access` (heslo se na obrazovce nezobrazí).

Budete vybídnuti k zadání jména uživatele. Můžete zadat cokoliv.

Poté se zobrazí výzva `Local>`. Zadejte `SET IP ADDRESS ipaddress`, kde `ipaddress` je požadovaná adresa IP, kterou chcete přidělit tiskovému serveru (ověřte se správcem sítě, jakou adresu IP máte použít). Například:

```
Local> SET IP ADDRESS 192.168.1.3
```

Nyní bude zapotřebí nastavit masku podsítě zadáním `SET IP SUBNET subnet mask`, kde `subnet mask` je požadovaná maska podsítě, kterou si přejete přidělit tiskovému serveru (ověřte se správcem sítě, jakou masku podsítě použít). Například:

```
Local> SET IP SUBNET 255.255.255.0
```

Jestliže nemáte žádné podsítě, použijte jednu z následujících výchozích masek podsítě:

255.0.0.0 pro síť třídy A

255.255.0.0 pro síť třídy B

255.255.255.0 pro síť třídy C

Skupina čísel nalevo ve vaší adrese IP dokáže určit, jaký druh sítě máte. Hodnota této skupiny spadá do rozmezí od 1 až po 127 pro síť třídy A (např. 13.27.7.1), od 128 až po 191 pro síť třídy B (např. 128.10.1.30) a od 192 až po 255 pro síť třídy C (např. 192.168.1.4).

Jestliže máte bránu (router), zadejte její adresu pomocí příkazu `SET IP ROUTER routeraddress`, kde `routeraddress` je požadovaná adresa IP brány, kterou chcete přidělit tiskovému serveru. Například:

```
Local> SET IP ROUTER 192.168.1.4
```

Zadejte `SET IP METHOD STATIC`, abyste nastavili metodu konfigurace přístupu k IP na statickou.

Chcete-li ověřit, že jste zadali informace o adrese IP správně, zadejte `SHOW IP`.

Zadejte `EXIT` nebo `CTRL-D` (tj. podržte stisknutou kontrolní klávesu a zadejte „D“), abyste ukončili relaci vzdálené konzole.

Konfigurace adresy IP pomocí serverového programu Brother Web BRAdmin pro IIS*

Serverový program Web BRAdmin je navržen ke správě všech síťově připojených LAN/WAN Brother zařízení. Tím, že nainstalujete webový serverový program BRAdmin na počítač, kde běží IIS¹, se mohou k webovému serveru BRAdmin připojit správci s webovým prohlížečem, server poté komunikuje se zařízením sám. Na rozdíl od nástroje BRAdmin Professional, který je navržen pouze pro systémy Windows[®], serverový program Web BRAdmin lze ovládat z jakéhokoli klientského počítače s webovým prohlížečem s podporou jazyka Java.

Pozor, tento program není obsažen na disku CD-ROM, který byl dodán s tímto produktem Brother.

Pro podrobnosti a stažení produktů navštivte webovou stránku <http://solutions.brother.com>

¹ Internet Information Server 4.0 nebo Internet Information Service 5.0/5.1/6.0/7.0/7.5.
(7.5 je aktuální verze pro Windows[®] 7.)

Podrobnosti o tiskovém serveru

Drátová síť Ethernet

Typ uzlu sítě	PT-9800PCN	NC-14036h
Podporované operační systémy	Windows® XP, Windows Vista®, Windows® 7, Windows Server® 2003/2008, Mac OS® X 10.3.9-10.6	
Podporované protokoly	TCP/IP: IPv4	ARP, RARP, BOOTP, DHCP, APIPA (Auto IP), WINS, NetBIOS name resolution, DNS Resolver, mDNS, LPR/LPD, Custom Raw Port/Port9100, FTP Server, TELNET, SNMPv1, HTTP server, TFTP client and server, ICMP
Typ sítě	Drátová síť Ethernet 10/100BASE-TX	
Sít'ový tisk	Tisk pomocí protokolu TCP/IP v systémech Windows® XP, Windows Vista®, Windows® 7 a Windows Server® 2003/2008 Tisk v systémech Mac OS® X 10.3.9-10.6	

Požadavky na počítač

Platforma počítače a verze operačního systému		Minimální rychlost procesoru	Minimální paměť RAM	Doporučená paměť RAM	Volné místo na pevném disku
Operační systém Windows®	XP Home Edition	Intel® Pentium® nebo ekvivalent	128 Mb	256 Mb	50 Mb
	XP Professional				
	Windows Vista®	Intel® Pentium® 4 nebo ekvivalentní CPU s podporou 64 bitů (Intel® 64/AMD64)	512 Mb	1 Gb	50 Mb
	Windows® 7	Intel® Pentium® 4 nebo ekvivalentní CPU s podporou 64 bitů (Intel® 64/AMD64)	1 Gb (32bitový) nebo 2 Gb (64bitový)	1 Gb (32bitový) nebo 2 Gb (64bitový)	50 Mb
	Windows Server® 2003	Intel® Pentium® III nebo ekvivalent	256 Mb	512 Mb	50 Mb
	Windows Server® 2008	Intel® Pentium® 4 nebo ekvivalentní CPU s podporou 64 bitů (Intel® 64/AMD64)	512 Mb	2 Gb	50 Mb
	Windows Server® 2008 R2	Ekvivalentní CPU s podporou 64 bitů (Intel® 64/AMD64)	512 Mb	2 Gb	50 Mb

Platforma počítače a verze operačního systému		Minimální rychlost procesoru	Minimální paměť RAM	Doporučená paměť RAM	Volné místo na pevném disku
Operační systém Macintosh® ¹	OS® X 10.3.9	PowerPC G3 (350 MHz)/G4/G5	128 Mb	256 Mb	50 Mb
	OS® X 10.4.x	PowerPC G3 (350 MHz)/G4/G5, Intel® Core™ Solo/Duo	256 Mb	512 Mb	50 Mb
	OS® X 10.5.x	PowerPC G4 (867 MHz)/G5, Intel® Core™ Solo/Duo	512 Mb	1 Gb	50 Mb
	OS® X 10.6	Intel® Core™ Solo/Duo	1 Gb	2 Gb	50 Mb

¹ USB porty jiných výrobců nejsou podporovány.

Nástroje pro správu

BRAdmin Light	Windows® XP, Windows Vista®, Windows® 7, Windows Server® 2003/2008
	Mac OS® X 10.3.9-10.6
BRAdmin Professional ¹	Windows® XP, Windows Vista®, Windows® 7, Windows Server® 2003/2008
Web BRAdmin ¹	Windows® XP Professional, Windows Vista®, Windows® 7, Windows Server® 2003/2008

¹ Aplikace BRAdmin Professional a Web BRAdmin jsou k dispozici ke stažení na webové stránce <http://solutions.brother.com>

Poznámky k licenci otevřeného zdroje

Prohlášení projektu OpenSSL

OpenSSL License

Copyright © 1998-2005 The OpenSSL Project. All rights reserved.

Redistribution and use in source and binary forms, with or without modification, are permitted provided that the following conditions are met:

1. Redistributions of source code must retain the above copyright notice, this list of conditions and the following disclaimer.
2. Redistributions in binary form must reproduce the above copyright notice, this list of conditions and the following disclaimer in the documentation and/or other materials provided with the distribution.
3. All advertising materials mentioning features or use of this software must display the following acknowledgment: "This product includes software developed by the OpenSSL Project for use in the OpenSSL Toolkit. (<http://www.openssl.org/>)"
4. The names "OpenSSL Toolkit" and "OpenSSL Project" must not be used to endorse or promote products derived from this software without prior written permission. For written permission, please contact openssl-core@openssl.org.
5. Products derived from this software may not be called "OpenSSL" nor may "OpenSSL" appear in their names without prior written permission of the OpenSSL Project.
6. Redistributions of any form whatsoever must retain the following acknowledgment: "This product includes software developed by the OpenSSL Project for use in the OpenSSL Toolkit (<http://www.openssl.org/>)"

THIS SOFTWARE IS PROVIDED BY THE OpenSSL PROJECT "AS IS" AND ANY EXPRESSED OR IMPLIED WARRANTIES, INCLUDING, BUT NOT LIMITED TO, THE IMPLIED WARRANTIES OF MERCHANTABILITY AND FITNESS FOR A PARTICULAR PURPOSE ARE DISCLAIMED. IN NO EVENT SHALL THE OpenSSL PROJECT OR ITS CONTRIBUTORS BE LIABLE FOR ANY DIRECT, INDIRECT, INCIDENTAL, SPECIAL, EXEMPLARY, OR CONSEQUENTIAL DAMAGES (INCLUDING, BUT NOT LIMITED TO, PROCUREMENT OF SUBSTITUTE GOODS OR SERVICES; LOSS OF USE, DATA, OR PROFITS; OR BUSINESS INTERRUPTION) HOWEVER CAUSED AND ON ANY THEORY OF LIABILITY, WHETHER IN CONTRACT, STRICT LIABILITY, OR TORT (INCLUDING NEGLIGENCE OR OTHERWISE) ARISING IN ANY WAY OUT OF THE USE OF THIS SOFTWARE, EVEN IF ADVISED OF THE POSSIBILITY OF SUCH DAMAGE.

This product includes cryptographic software written by Eric Young (eay@cryptsoft.com). This product includes software written by Tim Hudson (tjh@cryptsoft.com).

Original SSLeay License

Copyright © 1995-1998 Eric Young (eay@cryptsoft.com) All rights reserved.

This package is an SSL implementation written by Eric Young (eay@cryptsoft.com). The implementation was written so as to conform with Netscapes SSL.

This library is free for commercial and non-commercial use as long as the following conditions are aheared to. The following conditions apply to all code found in this distribution, be it the RC4, RSA, lhash, DES, etc., code; not just the SSL code. The SSL documentation included with this distribution is covered by the same copyright terms except that the holder is Tim Hudson (tjh@cryptsoft.com).

Copyright remains Eric Young's, and as such any Copyright notices in the code are not to be removed. If this package is used in a product, Eric Young should be given attribution as the author of the parts of the library used. This can be in the form of a textual message at program startup or in documentation (online or textual) provided with the package.

Redistribution and use in source and binary forms, with or without modification, are permitted provided that the following conditions are met:

1. Redistributions of source code must retain the copyright notice, this list of conditions and the following disclaimer.
2. Redistributions in binary form must reproduce the above copyright notice, this list of conditions and the following disclaimer in the documentation and/or other materials provided with the distribution.
3. All advertising materials mentioning features or use of this software must display the following acknowledgement: "This product includes cryptographic software written by Eric Young (eay@cryptsoft.com)" The word 'cryptographic' can be left out if the rouines from the library being used are not cryptographic related.
4. If you include any Windows specific code (or a derivative thereof) from the apps directory (application code) you must include an acknowledgement: "This product includes software written by Tim Hudson (tjh@cryptsoft.com)".

THIS SOFTWARE IS PROVIDED BY ERIC YOUNG "AS IS" AND ANY EXPRESS OR IMPLIED WARRANTIES, INCLUDING, BUT NOT LIMITED TO, THE IMPLIED WARRANTIES OF MERCHANTABILITY AND FITNESS FOR A PARTICULAR PURPOSE ARE DISCLAIMED. IN NO EVENT SHALL THE AUTHOR OR CONTRIBUTORS BE LIABLE FOR ANY DIRECT, INDIRECT, INCIDENTAL, SPECIAL, EXEMPLARY, OR CONSEQUENTIAL DAMAGES (INCLUDING, BUT NOT LIMITED TO, PROCUREMENT OF SUBSTITUTE GOODS OR SERVICES; LOSS OF USE, DATA, OR PROFITS; OR BUSINESS INTERRUPTION) HOWEVER CAUSED AND ON ANY THEORY OF LIABILITY, WHETHER IN CONTRACT, STRICT LIABILITY, OR TORT (INCLUDING NEGLIGENCE OR OTHERWISE) ARISING IN ANY WAY OUT OF THE USE OF THIS SOFTWARE, EVEN IF ADVISED OF THE POSSIBILITY OF SUCH DAMAGE.

The licence and distribution terms for any publically available version or derivative of this code cannot be changed. i.e. this code cannot simply be copied and put under another distribution licence [including the GNU Public Licence.]

D

Rejstřík

A

Adresa IP	8
APIPA	5, 30
ARP	30

B

BINARY_P1	28
BOOTP	5, 28
BRAdmin Light	2, 10, 13, 34
BRAdmin Professional	2, 34
Brána	9
Brother Solutions Center	2, 10

D

DHCP	5, 28
DNS klient	5
Doména	14
Driver Deployment Wizard	22

F

Funkce ping	25, 26
-------------------	--------

H

Heslo	15
HTTP	6
Hyper Text Transfer Protocol	13

I

IIS	32
-----------	----

L

LPR/LPD	5
---------------	---

M

Maska podsítě	9
mDNS	5

N

Nastavení tiskového serveru	13, 14
-----------------------------------	--------

O

Ochranné známky	i
Odstraňování problémů	23

P

Peer-to-Peer	3
Požadavky na počítač	33
Port9100	5
Poznámky k licenci otevřeného zdroje	35
Protokol	5

R

RARP	5, 29
RFC 1001	8, 28
Router	9

S

Síťový tisk	15
Síťově sdílený tisk	4
Služba	28
SNMP	6

T

TCP/IP	5
Technické údaje	33
Telnet	6, 31
Tisk pomocí protokolu	15
Tisk ze systému Macintosh	19

W

Web BRAdmin	2, 32, 34
Webový server	6
Webová správa (webovým prohlížečem)	13, 14