

Ingebouwde multiprotocol Ethernetafdrukserver

NETWERKHANDLEIDING

PT-9800PCN

Lees deze handleiding grondig door voordat u de machine gebruikt. Bewaar de CD-ROM op een handige plaats zodat u deze snel kunt gebruiken als dat nodig is.

Bezoek onze website op <http://solutions.brother.com> voor productondersteuning, de laatste updates van stuurprogramma's, hulpprogramma's en antwoord op veelgestelde vragen (FAQ) en technische vragen.

Definitie van waarschuwingen en opmerkingen

In deze Netwerkhandleiding wordt het volgende pictogram gebruikt.



In deze opmerkingen wordt verteld hoe u kunt reageren op een situatie die kan ontstaan of worden tips gegeven over de samenwerking met andere functies.

Handelsmerken

Brother en het Brother-logo zijn gedeponeerde handelsmerken en BRAdmin Light en BRAdmin Professional zijn handelsmerken van Brother Industries, Ltd.

UNIX is een gedeponeerd handelsmerk van The Open Group.

Microsoft, Windows Vista, Windows Server en Windows zijn ofwel gedeponeerde handelsmerken ofwel handelsmerken van Microsoft Corp. in de Verenigde Staten en/of andere landen.

Alle andere termen, merk- en productnamen die in deze Gebruikershandleiding worden genoemd zijn gedeponeerde handelsmerken of handelsmerken van de respectievelijke bedrijven.

Compilatie- en publicatiekennisgeving

Deze handleiding is gecompileerd en gepubliceerd onder de supervisie van Brother Industries, Ltd. en bevat de laatste beschrijvingen en specificaties van het product.

De inhoud van deze handleiding en de specificaties van dit product kunnen zonder voorafgaande kennisgeving worden gewijzigd.

Brother behoudt zich het recht voor om zonder voorafgaande kennisgeving wijzigingen aan te brengen in de specificaties en materialen in deze handleiding en is niet verantwoordelijk voor eventuele schade (inclusief gevolgschade) veroorzaakt door vertrouwen op de gepresenteerde materialen, inclusief maar niet beperkt tot typefouten en andere fouten met betrekking tot de publicatie.

De schermafbeeldingen in deze handleiding kunnen verschillen afhankelijk van uw besturingssysteem of printer.

© 2010 Brother Industries, Ltd.

BELANGRIJKE OPMERKINGEN

- Windows[®] XP houdt in dit document in: Windows[®] XP Professional en Windows[®] XP Home Edition. Windows[®] XP in dit document geldt niet voor Windows XP x64 Edition.
- Windows Vista[®] in dit document geldt voor alle edities into versies van Windows Vista[®].
- Windows[®] 7 in dit document geldt voor alle edities into versies van Windows[®] 7.
- Windows Server[®] 2003 in dit document geldt niet voor Windows Server[®] 2003 x64 Edition.
- Windows Server[®] 2008 in dit document geldt voor alle edities into versies van Windows Server[®] 2008.

Brother-telefoonnummers

Voor technische hulp en hulp bij de bediening van de machine moet u naar het land bellen waarin u de machine hebt aangeschaft. U moet telefoneren **vanuit** het betreffende land.

In de VS	1-800-255-0415
In Canada	1-877-BROTHER
In Europa	Kijk op http://www.brother.com voor de contactgegevens van het plaatselijke Brother-kantoor.

Als u commentaar of suggesties hebt, kunt u ons schrijven:

In Canada	Brother International Corporation (Canada), Ltd. - Marketing Dept. 1, rue Hôtel de Ville Dollard-des-Ormeaux, PQ, Canada H9B 3H6
In Europa	European Product & Service Support 1 Tame Street, Audenshaw, Manchester M34 5JE, UK

■ Locaties servicecentra (Canada)

Bel 1-877-BROTHER voor de locatie van een door Brother erkend servicecenter.

Meer contactinformatie

Brother website: <http://www.brother.com>

Voor veelgestelde vragen (FAQ), productondersteuning, technische vragen, updates van stuurprogramma's en hulpprogramma's kijkt u op: <http://solutions.brother.com>

Voor Brother accessoires en bevoorrading (alleen in de VS): <http://www.brothermall.com>

Inhoudsopgave

1	Inleiding	1
	Overzicht.....	1
	Eigenschappen netwerkfuncties	2
	Netwerkprinten	2
	Beheerhulpprogramma's	2
	Soorten netwerkverbindingen	3
	Voorbeeld netwerkverbinding	3
	Protocollen.....	5
	TCP/IP-protocollen en functionaliteiten	5
2	Uw netwerkprinter configureren	7
	Overzicht.....	7
	IP-adressen, subnetmasks en gateways	8
	IP-adres	8
	Subnetmask.....	9
	Gateway (en router).....	9
	IP-adres en subnetmask instellen.....	10
	Het hulpprogramma BRAdmin Light gebruiken om uw netwerkprinter te configureren.....	10
	Andere methoden gebruiken om uw machine te configureren voor een netwerk	12
	Instellingen printserver veranderen	13
	Hulpprogramma BRAdmin Light gebruiken om de instellingen van de printserver te veranderen	13
	Webbased management (webbrowser) gebruiken om de instellingen van de printserver te veranderen	13
	Printerinstellingen afdrukken	14
	De pagina met printerinstellingen afdrukken	14
3	Netwerkprinten vanuit Windows®: TCP/IP peer-to-peer printen	15
	Overzicht.....	15
	De standaard TCP/IP-poort configureren	16
	Printerstuurprogramma nog niet geïnstalleerd	16
	Printerstuurprogramma al geïnstalleerd	18
	Overige informatiebronnen	18
4	Netwerkprinten vanuit Macintosh®	19
	Overzicht.....	19
	Printen vanuit een Macintosh® met behulp van de eenvoudige mogelijkheden voor netwerkconfiguratie	19
	Printerstuurprogramma kiezen	19
	Overige informatiebronnen	21
5	Wizard Driver installeren (alleen voor Windows®)	22
	Overzicht.....	22

6	Problemen oplossen	23
	Overzicht.....	23
	Algemene problemen.....	24
	Problemen met de installatie van netwerkprintsoftware	25
	Printproblemen	26
	Protocol-specifieke problemen oplossen	27
	Problemen met webbased management (webbrowser) oplossen (TCP/IP).....	27
A	Appendix A	28
	Services gebruiken	28
	Overige manieren om het IP-adres in te stellen (voor geavanceerde gebruikers en administrators).....	28
	DHCP gebruiken om het IP-adres te configureren	28
	BOOTP gebruiken om het IP-adres te configureren.....	28
	RARP gebruiken om het IP-adres te configureren	29
	APIPA gebruiken om het IP-adres te configureren.....	30
	ARP gebruiken om het IP-adres te configureren.....	30
	De Telnet console gebruiken om het IP-adres te configureren	31
	De Brother Web BAdmin serversoftware voor IIS* gebruiken om het IP-adres te configureren.....	32
B	Appendix B	33
	Specificaties printserver.....	33
	Ethernet bedraad netwerk	33
	Computervereisten	33
	Beheerhulpprogramma's	34
C	Appendix C	35
	Opmerkingen m.b.t. licentiëring van open broncodes	35
	Verklaringen m.b.t. OpenSSL.....	35
D	Index	37

Overzicht

De Brother printer kan worden gedeeld in een 10/100 Mb bedraad Ethernet-netwerk met behulp van de interne netwerkprintserver. De printserver biedt printservices voor Windows® XP, Windows Vista®, Windows® 7 en Windows Server® 2003/2008 met ondersteuning van de TCP/IP-protocollen en Mac OS® X 10.3.9 of later (met ondersteuning van TCP/IP). In het volgende schema wordt getoond welke netwerkfuncties en -verbindingen ondersteund worden door de verschillende besturingssystemen.

Besturingssystemen	10/100 BASE-TX bedraad Ethernet (TCP/IP)	Afdrukken	BRAdmin Light	BRAdmin Professional ¹	Status Monitor	Wizard Driver installeren	Web BRAdmin ¹
Windows® XP	✓	✓	✓	✓	✓	✓	✓
Windows Vista®							
Windows® 7							
Windows Server® 2003/2008							
Mac OS® X 10.3.9 of later	✓	✓	✓		✓		

¹ BRAdmin Professional en Web BRAdmin zijn te downloaden via <http://solutions.brother.com>

Om de Brother printer te gebruiken via een netwerk moet u de printserver configureren en de computers die u gebruikt instellen.

Eigenschappen netwerkfuncties

De Brother PT-9800PCN heeft de volgende basisnetwerkeigenschappen.

Netwerkprinten

De printserver biedt printservices voor Windows[®] XP, Windows Vista[®], Windows[®] 7 en Windows Server[®] 2003/2008 met ondersteuning van de TCP/IP-protocollen en voor Macintosh, Mac OS[®] X 10.3.9 of later (met ondersteuning van TCP/IP).

Beheerhulpprogramma's

BRAdmin Light

BRAdmin Light is een hulpprogramma voor de initiële instelling van Brother apparaten met netwerkverbinding. Met dit hulpprogramma kunt u zoeken naar Brother producten in uw netwerk, de status bekijken en basisnetwerkinstellingen zoals het IP-adres configureren. Het hulpprogramma BRAdmin Light is beschikbaar voor computers met Windows[®] XP, Windows Vista[®], Windows[®] 7, Windows Server[®] 2003/2008 en Mac OS[®] X 10.3.9 of later. Raadpleeg de Gebruikershandleiding bij de machine voor informatie over het installeren van BRAdmin Light.

Bezoek onze website voor meer informatie over BRAdmin Light, <http://solutions.brother.com>

BRAdmin Professional (voor Windows[®])

BRAdmin Professional is een hulpprogramma voor meer geavanceerd beheer van Brother apparaten met een netwerkverbinding. Met dit hulpprogramma kunt u zoeken naar Brother producten in uw netwerk, de status bekijken en de netwerkinstellingen configureren vanaf een computer met een Windows[®] besturingssysteem. BRAdmin Professional heeft meer functies dan BRAdmin Light. Bezoek onze website voor meer informatie en downloads, <http://solutions.brother.com>

Web BRAdmin (voor Windows[®])

Web BRAdmin is een hulpprogramma voor het beheren van Brother apparaten met een netwerkverbinding. Met dit hulpprogramma kunt u zoeken naar Brother producten in uw netwerk, de status bekijken en netwerkinstellingen configureren. BRAdmin Professional is alleen ontworpen voor Windows[®], maar het hulpprogramma Web BRAdmin server kan worden geopend vanuit een willekeurige client-PC met een webbrowser die JRE (Java Runtime Environment) ondersteunt. Door het hulpprogramma Web BRAdmin server op een PC met IIS¹ te installeren, kunnen administrators met een webbrowser verbinding maken met de Web BRAdmin server, die vervolgens met het apparaat zelf communiceert.

Bezoek onze website voor meer informatie en downloads, <http://solutions.brother.com>

¹ Internet Information Server 4.0 of Internet Information Service 5.0/5.1/6.0/7.0/7.5.
(7.5 is de huidige versie voor Windows[®] 7.)

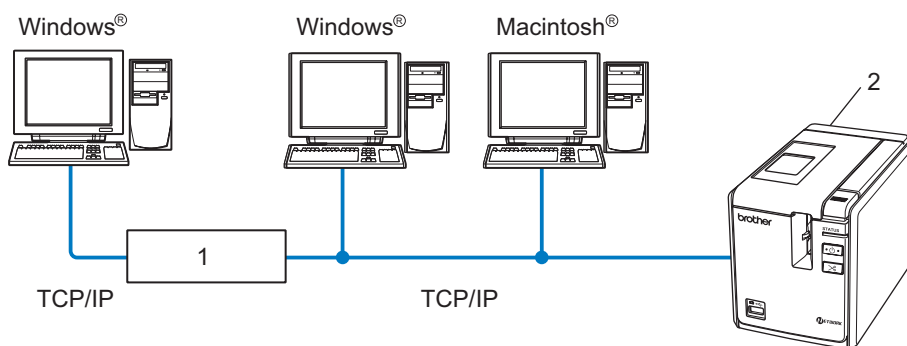
Soorten netwerkverbindingen

Voorbeeld netwerkverbinding

Er zijn twee soorten netwerkverbindingen: peer-to-peer-verbinding en een gedeelde netwerkomgeving.

Peer-to-peer printen met behulp van TCP/IP

In een peer-to-peer-omgeving verzendt en ontvangt elke computer rechtstreeks gegevens naar en van elk apparaat. Er is geen centrale server die de toegang tot bestanden of het delen van printers controleert.



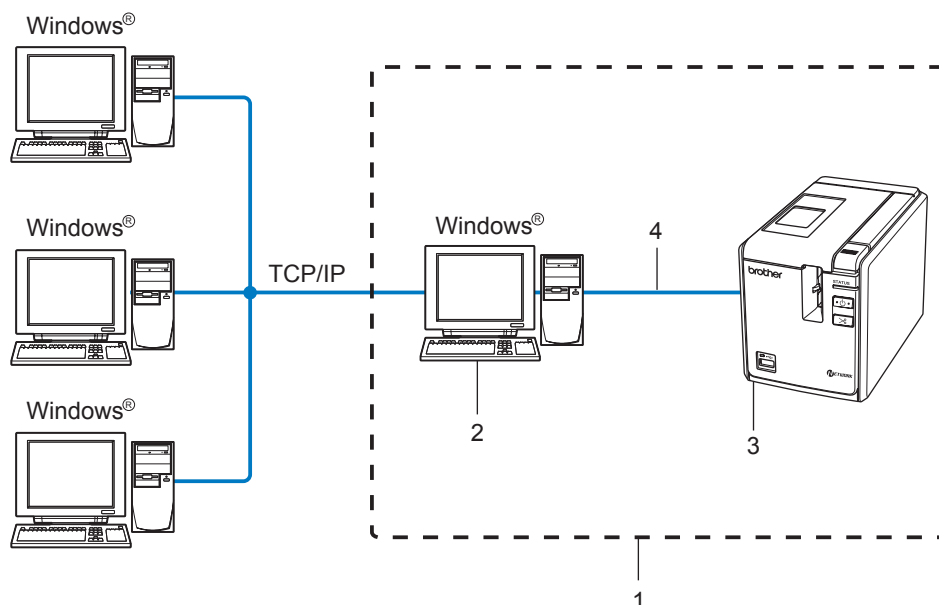
1 Router

2 Netwerkprinter

- In een klein netwerk met 2 of 3 computers wordt de peer-to-peer-methode aanbevolen omdat deze eenvoudiger te configureren is dan de gedeelde netwerk-methode die op de volgende pagina wordt beschreven. Zie *Printen in gedeeld netwerk* op pagina 4.
- Alle computers moeten het TCP/IP-protocol gebruiken.
- De Brother machine moet een juiste IP-adresconfiguratie hebben.
- Als u gebruik maakt van routers, moet het gateway-adres op de computers en op de Brother machine zijn geconfigureerd.

Printen in gedeeld netwerk

In een omgeving met een gedeeld netwerk verzendt elke computer centraal gegevens via een centraal bestuurd computer. Deze computer wordt vaak een server of een printserver genoemd. De taak van de server is het afdrucken van alle afdruktaken te beheren.



1 Gedeeld netwerk

2 Ook bekend als server of printserver

3 Netwerkprinter

4 TCP/IP, USB

- In een groter netwerk wordt aangeraden gebruik te maken van een gedeeld netwerk-printomgeving.
- De server of printserver moet het TCP/IP-protocol gebruiken.
- De Brother machine moet beschikken over een juiste IP-adresconfiguratie, tenzij de machine is verbonden via de USB-interface op de server.
- Bezoek voor meer informatie <http://solutions.brother.com>

Protocollen

TCP/IP-protocollen en functionaliteiten

Protocollen zijn de gestandaardiseerde sets met regels voor het overdragen van gegevens in een netwerk. Met protocollen kunnen gebruikers toegang krijgen tot netwerkbronnen.

De printserver die wordt gebruikt voor dit Brother product ondersteunt het TCP/IP (Transmission Control Protocol/Internet Protocol)-protocol.

TCP/IP is de meest populaire set protocollen die gebruikt wordt voor communicatie zoals internet en e-mail. Dit protocol kan in bijna alle besturingssystemen zoals Windows[®], Macintosh[®] en Linux worden gebruikt.

De volgende TCP/IP-protocollen zijn beschikbaar voor dit Brother product.



Opmerking

U kunt de protocolinstellingen configureren met behulp van HTTP (de webbrowser). Zie *Webbased management (webbrowser) gebruiken om de instellingen van de printserver te veranderen* op pagina 13.

DHCP/BOOTP/RARP

Door gebruik te maken van de DHCP-/BOOTP-/RARP-protocollen kan het IP-adres automatisch worden geconfigureerd.



Opmerking

Neem contact op met uw netwerkbeheerder om de DHCP-/BOOTP-/RARP-protocollen te gebruiken.

APIPA

Als u niet handmatig een IP-adres toewijst (met behulp van de BRAdmin software) of deze automatisch laat toewijzen (met behulp van een DHCP-/BOOTP-/RARP-server), zal het Automatic Private IP Addressing (APIPA)-protocol automatisch een IP-adres toewijzen in het bereik van 169.254.1.0 tot en met 169.254.255.254.

DNS-client

De Brother printserver ondersteunt de client-functie Domain Name Service (DNS). Met behulp van deze functie kan de printserver met andere apparaten communiceren door middel van de DNS-naam.

LPR/LPD

Vaak gebruikte printprotocollen in een TCP/IP-netwerk.

Port9100

Een ander vaak gebruikt printprotocol in een TCP/IP-netwerk.

mDNS

Met mDNS kan de Brother printserver zichzelf automatisch configureren om in een eenvoudige Mac OS[®] X netwerkconfiguratie te werken (Mac OS[®] X 10.3.9 of later).

Telnet

De Brother printserver ondersteunt de Telnet-server voor het configureren van opdrachtregels.

SNMP

Het Simple Network Management Protocol (SNMP) wordt gebruikt om netwerkapparaten zoals computers, printers en terminals te beheren in een TCP/IP-netwerk.

Webserver (HTTP)

De Brother printserver is uitgerust met een webserver waarmee u de status kunt controleren en sommige van de configuratie-instellingen kunt veranderen.



Opmerking

Wij bevelen Microsoft Internet Explorer[®] 6.0 (of hoger), Firefox[®] 2.0 (of hoger) voor Windows[®], en Safari[™] 1.2 (of hoger) voor Macintosh[®]. Zorg ervoor dat JavaScript en Cookies altijd zijn ingeschakeld in de browser die u gebruikt. We raden u aan te upgraden naar Safari[™] 1.2 of hoger om JavaScript in te schakelen.

Overzicht

Voordat u uw Brother printer in een netwerkgeving gebruikt, moet u de TCP/IP-instellingen configureren. In dit hoofdstuk leert u de basisstappen die vereist zijn om via het netwerk te printen met behulp van het TCP/IP-protocol.

Wij bevelen aan dat u de automatische installatietoepassing op de meegeleverde CD-ROM gebruikt. Door deze toepassing te gebruiken, kunt u uw machine eenvoudig aansluiten op uw netwerk en de netwerksoftware en het printerstuurprogramma installeren die u nodig hebt om de netwerkconfiguratie te voltooien. U wordt door de scherm instructies geleid totdat u uw Brother netwerkprinter kunt gebruiken. Volg de instructies in de meegeleverde Gebruikershandleiding.

Als u de machine wilt configureren zonder gebruik te maken van de automatische installatietoepassing, raadpleeg dan de rest van dit hoofdstuk voor meer informatie.

IP-adressen, subnetmasks en gateways

Om de machine te gebruiken in een netwerkomgeving met TCP/IP, moet u het IP-adres en de subnetmask configureren. Het IP-adres dat u aan de printserver toewijst moet zich in hetzelfde logische netwerk bevinden als uw hostcomputers. Als dit niet het geval is, moet u de subnetmask en het gateway-adres op de juiste manier configureren.

IP-adres

Een IP-adres is een reeks getallen waarmee elke computer in een netwerk kan worden geïdentificeerd. Een IP-adres bestaat uit vier getallen met punten ertussen. Elk getal is tussen 0 en 255.

■ Voorbeeld: in een klein netwerk zult u normaal gesproken het laatste nummer veranderen.

- 192.168.1.1
- 192.168.1.2
- 192.168.1.3

Het IP-adres toewijzen aan uw printserver

Als u een DHCP-/BOOTP-/RARP-server in uw netwerk hebt (meestal een Windows[®] XP, Windows Vista[®], Windows[®] 7, Windows Server[®] 2003/2008, of UNIX[®]/Linux-netwerk), zal de printserver het IP-adres automatisch van de server verkrijgen en de naam registreren bij een RFC 1001- en 1002-compliance dynamische naamservice.



Opmerking

Bij kleinere netwerken kan de DHCP-server de router zijn.

Raadpleeg *DHCP gebruiken om het IP-adres te configureren* op pagina 28, *BOOTP gebruiken om het IP-adres te configureren* op pagina 28 en *RARP gebruiken om het IP-adres te configureren* op pagina 29 voor meer informatie over DHCP, BOOTP en RARP.

Als u geen DHCP-/BOOTP-/RARP-server hebt, zal het Automatic Private IP Addressing (APIPA)-protocol automatisch een IP-adres toewijzen in het bereik van 169.254.1.0 tot en met 169.254.254.255. Zie *APIPA gebruiken om het IP-adres te configureren* op pagina 30 voor meer informatie over APIPA.

Als het APIPA-protocol is uitgeschakeld, is het IP-adres van een Brother printserver 192.0.0.192. U kunt dit IP-adres echter eenvoudig wijzigen zodat het overeenkomt met de details van het IP-adres van uw netwerk. Zie *IP-adres en subnetmask instellen* op pagina 10 voor meer informatie over het veranderen van het IP-adres.

Subnetmask

Subnetmasks beperken de netwerkcommunicatie.

■ Voorbeeld: Computer 1 kan met Computer 2 communiceren.

- Computer 1
IP-adres: 192.168.1.2
Subnetmask: 255.255.255.0
- Computer 2
IP-adres: 192.168.1.3
Subnetmask: 255.255.255.0



Opmerking

0 betekent dat er geen beperking is met betrekking tot de communicatie aan deze zijde van het adres.

In het bovenstaande voorbeeld is het mogelijk om te communiceren met de apparaten die een IP-adres hebben tussen 192.168.1.1 en 192.168.1.254.

Gateway (en router)

Een gateway is een netwerkpunt dat fungeert als ingang voor een ander netwerk en dat gegevens die via het netwerk worden overgedragen, via het netwerk naar een exacte bestemming verzendt. De router weet waar de gegevens die bij de gateway aankomen naar toe moeten worden gestuurd. Als de bestemming zich op een extern netwerk bevindt, draagt de router gegevens over aan het externe netwerk. Als uw netwerk communiceert met andere netwerken, moet u mogelijk het IP-adres van de gateway configureren. Neem contact op met uw netwerkbeheerder als u het IP-adres van de gateway niet weet.

IP-adres en subnetmask instellen

Het hulpprogramma BRAdmin Light gebruiken om uw netwerkprinter te configureren

BRAdmin Light

Het hulpprogramma BRAdmin Light is ontworpen voor de initiële setup van Brother apparaten die met een netwerk in verbinding staan. Met dit programma kunt u ook zoeken naar Brother producten in een TCP/IP-omgeving, de status bekijken en basisnetwerkinstellingen zoals het IP-adres configureren. Het hulpprogramma BRAdmin Light is beschikbaar voor Windows® XP, Windows Vista®, Windows® 7, Windows Server® 2003/2008 en Mac OS® X 10.3.9 of later.



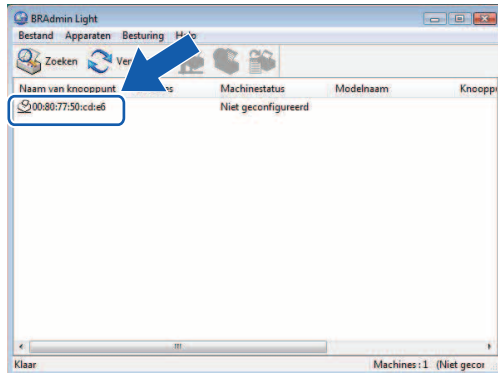
Opmerking

- Gebruik de versie van het hulpprogramma BRAdmin Light die is meegeleverd op de CD-ROM bij uw Brother product. U kunt ook de laatste versie van het hulpprogramma BRAdmin downloaden van <http://solutions.brother.com>
- Als u meer geavanceerd printerbeheer nodig hebt, gebruik dan de laatste versie van het hulpprogramma BRAdmin Professional. Dit kunt u downloaden van <http://solutions.brother.com> en is uitsluitend beschikbaar voor Windows®-gebruikers.
- Als u firewall-software gebruikt (bijvoorbeeld Windows Firewall), schakel deze dan uit. Zodra u er zeker van bent dat u kunt printen, kunt u de persoonlijke firewall weer opnieuw opstarten.
- Naam knooppunt: de naam van het knooppunt verschijnt in BRAdmin Light. De standaard naam van het knooppunt is "BRNxxxxxxxxxxxx" ("xxxxxxxxxxxx" is het Ethernet-adres).
- Het standaard wachtwoord voor Brother printservers is `access`.

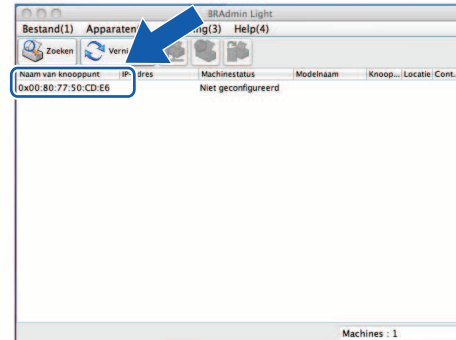
- 1 Start het hulpprogramma BRAdmin.
 - Voor gebruikers van Windows® XP, Windows Vista®, Windows® 7 en Windows Server® 2003/2008
Klik op **Start/Alle programma's/Brother/BRAdmin Light/BRAdmin Light**.
 - Voor gebruikers van Mac OS® X 10.3.9 of later
Dubbelklik op het bestand **Macintosh HD (opstartstation)/Bibliotheek/Printers/Brother/P-touch Utilities/BRAdmin Light.jar**.
- 2 BRAdmin Light zoekt automatisch naar nieuwe apparaten.

- 3 Dubbelklik op het niet-geconfigureerde apparaat.

Windows®



Macintosh®



2

Opmerking

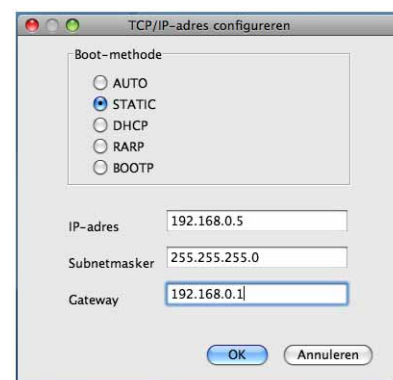
- Als de printserver is ingesteld op de fabrieksinstellingen zonder dat u gebruik maakt van een DHCP-/BOOTP-/RARP-server, verschijnt het apparaat als **Niet geconfigureerd** in het venster van BRAdmin Light.
- Als het apparaat om een wachtwoord vraagt, is het standaard wachtwoord `access`.
- U kunt de naam van het knooppunt en het Ethernet-adres vinden door de pagina met printerinstellingen af te drukken. Zie *Printerinstellingen afdrukken* op pagina 14.

- 4 Kies **Static** bij **Boot-methode**. Voer indien nodig het **IP-adres**, de **Subnetmasker** en de **Gateway** van uw printserver in.

Windows®



Macintosh®



- 5 Klik op **OK**.

- 6 U ziet de Brother printserver met het juiste IP-adres in de lijst met apparaten.

Andere methoden gebruiken om uw machine te configureren voor een netwerk

U kunt uw netwerkprinter ook op andere manieren configureren. Zie *Overige manieren om het IP-adres in te stellen (voor geavanceerde gebruikers en administrators)* op pagina 28.

Instellingen printserver veranderen

Hulpprogramma BRAdmin Light gebruiken om de instellingen van de printserver te veranderen

- 1 Start het hulpprogramma BRAdmin Light.
 - Voor gebruikers van Windows[®] XP, Windows Vista[®], Windows[®] 7 en Windows Server[®] 2003/2008
Klik op **Start/Alle programma's/Brother/BRAdmin Light/BRAdmin Light**.
 - Voor gebruikers van Mac OS[®] X 10.3.9 of later
Dubbelklik op het bestand **Macintosh HD (opstartstation)/Bibliotheek/Printers/Brother/P-touch Utilities/BRAdmin Light.jar**.
- 2 Kies de printserver waarvan u de instellingen wilt veranderen.
- 3 Kies **Netwerkconfiguratie** in het menu **Besturing**.
- 4 Voer een wachtwoord in. Het standaard wachtwoord is `access`.
- 5 U kunt nu de instellingen van de printserver wijzigen.



Opmerking

Alleen voor Windows[®]: als u meer geavanceerde instellingen wilt veranderen, gebruik dan het hulpprogramma BRAdmin Professional. U kunt dit programma downloaden via <http://solutions.brother.com>

Webbased management (webbrowser) gebruiken om de instellingen van de printserver te veranderen

U kunt een standaard webbrowser gebruiken om de instellingen van de printserver te veranderen met behulp van HTTP (Hyper Text Transfer Protocol).



Opmerking

Wij bevelen Microsoft Internet Explorer[®] 6.0 (of hoger), Firefox[®] 2.0 (of hoger) voor Windows[®], en Safari[™] 1.2 (of hoger) voor Macintosh[®]. Zorg ervoor dat JavaScript en Cookies altijd zijn ingeschakeld in de browser die u gebruikt. We raden u aan te upgraden naar Safari[™] 1.2 of hoger om JavaScript in te schakelen. Om een webbrowser te gebruiken, moet u het IP-adres van de printserver weten.

- 1 Typ `http://printer_ip_address/` in de browser. (Hierbij is `printer_ip_address` het IP-adres of de naam van de printserver.)
 - Bijvoorbeeld:
`http://192.168.1.2/` (als het IP-adres van de printer 192.168.1.2 is).



Opmerking

Als u het hostbestand op uw computer hebt bewerkt of een DNS-systeem gebruikt, kunt u ook de DNS-naam van de printserver invoeren. Omdat de printserver TCP/IP en NetBIOS ondersteunt, kunt u ook de NetBIOS-naam van de printserver invoeren. De NetBIOS-naam kunt u vinden met de pagina met printerinstellingen. De toegewezen NetBIOS-naam bestaat uit de eerste 15 tekens van de naam van het knooppunt en verschijnt standaard als "BRNxxxxxxxxxxx" waarbij "xxxxxxxxxxx" het Ethernet-adres is.

- 2 Klik op **Netwerkconfiguratie**.
- 3 Voer een gebruikersnaam en wachtwoord in. De gebruikersnaam is `admin` en het standaard wachtwoord is `access`.
- 4 Klik op **OK**.
- 5 U kunt nu de instellingen van de printserver wijzigen.

Printerinstellingen afdrukken

Via de pagina printerinstellingen drukt u een rapport af met de netwerkinstellingen. U kunt de pagina met printerinstellingen afdrukken met behulp van de knop Doorvoeren/Afsnijden op de printer.



Opmerking

Naast de naam van het knooppunt en het Ethernet-adres worden er gedetailleerde gegevens afgedrukt op de lijst met printerinstellingen.

<Node name> BRNxxxxxxxxxxx

<Ethernet Address> xxxxxxxxxxx

De standaardnaam van het knooppunt van de netwerkkaart in de printer is "BRNxxxxxxxxxxx" waarbij "xxxxxxxxxxx" het Ethernet-adres is.

De pagina met printerinstellingen afdrukken

- 1 Zorg ervoor dat de HG- of TZ-tapecassette is ingesteld en dat de klep van het tape-compartiment is gesloten. Voor het afdrukken van de pagina met printerinstellingen raden wij aan tape te gebruiken die breder is dan 24 mm.
- 2 Schakel de printer in.
- 3 Houd de knop Doorvoeren/Afsnijden ingedrukt.



Opmerking

- De netwerkinstelling resetten en APIPA inschakelen
Druk op de Aan-/uitknop om de machine uit te schakelen. Houd vervolgens de Aan-/uitknop gedurende twee seconden ingedrukt. Blijf de Aan-/uitknop ingedrukt houden en druk tweemaal op de knop Doorvoeren/Afsnijden. Alle netwerkinstellingen worden gereset.
- De netwerkinstelling resetten en APIPA uitschakelen
Druk op de Aan-/uitknop om de machine uit te schakelen. Houd vervolgens de Aan-/uitknop gedurende twee seconden ingedrukt. Blijf de Aan-/uitknop ingedrukt houden en druk viermaal op de knop Doorvoeren/Afsnijden. Alle netwerkinstellingen worden gereset.

Overzicht

Als u een Windows[®]-gebruiker bent en wilt afdrucken met behulp van het TCP/IP-protocol in een peer-to-peer-omgeving, volg dan de instructies in dit hoofdstuk. In dit hoofdstuk wordt uitgelegd hoe u de netwerksoftware en het printerstuurprogramma moet installeren die u nodig hebt om uw netwerkprinter te kunnen gebruiken. Deze onderdelen kunt u installeren vanaf de meegeleverde CD-ROM.




Opmerking



- U moet het IP-adres op uw printer configureren voordat u verdergaat met dit hoofdstuk. Zie eerst *Hoofdstuk 2* als u het IP-adres moet configureren.
 - Controleer of de hostcomputer en de printserver zich in hetzelfde subnet bevinden of dat de router juist is geconfigureerd om gegevens tussen beide apparaten te kunnen uitwisselen.
 - Het standaard wachtwoord voor Brother printservers is `access`.
-

De standaard TCP/IP-poort configureren

Printerstuurprogramma nog niet geïnstalleerd

Voor Windows Vista®, Windows® 7 en Windows Server® 2008

- 1 Voor Windows Vista®/Windows Server® 2008:
Klik op , **Configuratiescherm**, ga naar **Hardware en geluiden** en open **Printers**.

Voor Windows® 7/Windows Server® 2008 R2:
Klik op  en open **Apparaten en printers**.
 - 2 Klik op **Een printer toevoegen**.
 - 3 Kies **Een lokale printer toevoegen**.
 - 4 U moet nu de juiste netwerkprinterpoort selecteren. Selecteer **Een nieuwe poort maken** en kies **Standaard TCP/IP-poort** in het vervolgkeuzevenster. Klik vervolgens op **Volgende**.
 - 5 Voer het IP-adres in of de naam van de printserver die u wilt configureren. De Wizard voert automatisch de poortnaamgegevens in. Klik vervolgens op **Volgende**.
 - 6 Windows Vista®/Windows® 7 en Windows Server® 2008 maken nu contact met de opgegeven printer. Als u niet het juiste IP-adres of de juiste naam hebt ingevoerd, verschijnt er een dialoogvenster met een foutmelding.
 - 7 Nu u de poort hebt geconfigureerd, moet u opgeven welk printerstuurprogramma u wilt gebruiken. Kies het juiste stuurprogramma in de lijst met ondersteunde printers. Als u een stuurprogramma gebruikt dat bij de printer is geleverd op CD-ROM, kies dan de optie **Bladeren** (Ik heb een CD-ROM) om door de CD-ROM te bladeren.
 - 8 Kies bijvoorbeeld de map "X:\uw taal\Drivers\PT-9800PCN\x86\Driver\i386" of "X:\uw taal\Drivers\PT-9800PCN\x64\Driver\x64" (waarbij X de letter van uw station is). Klik op **Openen** en vervolgens op **OK**. Kies uw printermodel en klik vervolgens op **Volgende**.
 - 9 Geef een naam op en klik op **Volgende**.
-  **Opmerking**
- Als het venster **Gebruikersaccounts beheren** verschijnt, klikt u op **Doorgaan**.
 - Als het printerstuurprogramma dat u installeert geen digitaal certificaat heeft, verschijnt er een waarschuwingsbericht. Klik op **Dit stuurprogramma toch installeren** om door te gaan met de installatie.
- 10 Ga verder met de Wizard en klik op **Voltooien** als u klaar bent.


Voor Windows® XP en Windows Server® 2003


- 1 Klik op **Start** en kies **Printers en faxapparaten**.
- 2 Klik op **Een printer toevoegen** om de **Wizard Printer toevoegen** te starten.
- 3 Klik op **Volgende** als u het venster **Welkom bij de Wizard Printer Toevoegen** ziet.
- 4 Kies **Lokale printer** en deselecteer de optie **Mijn Plug and Play -printer automatisch detecteren en installeren** en klik vervolgens op **Volgende**.
- 5 U moet nu de juiste netwerkprinterpoort selecteren. Selecteer **Een nieuwe poort maken** en kies **Standaard TCP/IP-poort** in het vervolgkeuzevenster. Klik vervolgens op **Volgende**.
- 6 Nu verschijnt de **Wizard Standaard TCP/IP-printer poort toevoegen**. Klik op **Volgende**.
- 7 Voer het IP-adres in of de naam van de printserver die u wilt configureren. De Wizard voert automatisch de poortnaamgegevens in. Klik vervolgens op **Volgende**.
- 8 Windows® XP en Windows Server® 2003 maken nu contact met de opgegeven printer. Als u niet het juiste IP-adres of de juiste naam hebt ingevoerd, verschijnt er een dialoogvenster met een foutmelding.
- 9 Klik op **Voltoeien** om de Wizard te voltoeien.
- 10 Nu u de poort hebt geconfigureerd, moet u opgeven welk printerstuurprogramma u wilt gebruiken. Kies het juiste stuurprogramma in de lijst met ondersteunde printers. Als u een stuurprogramma gebruikt dat bij de printer is geleverd op CD-ROM, kies dan de optie **Bladeren** (Ik heb een CD-ROM) om door de CD-ROM te bladeren.
- 11 Kies bijvoorbeeld de map "X:\uw taal\Drivers\PT-9800PCN\x86\Driver\i386" of "X:\uw taal\Drivers\PT-9800PCN\x64\Driver\x64" (waarbij X de letter van uw station is). Klik op **Openen** en vervolgens op **OK**. Kies uw printermodel en klik vervolgens op **Volgende**.
- 12 Geef een naam op en klik op **Volgende**.
- 13 Ga verder met de Wizard en klik op **Voltoeien** als u klaar bent.

Printerstuurprogramma al geïnstalleerd

Als u het printerstuurprogramma al hebt geïnstalleerd en wilt configureren voor netwerkprinten, volgt u deze stappen:

- 1 Voor Windows® XP en Windows Server® 2003:
Klik op **Start** en kies **Printers en faxapparaten**.

Voor Windows Vista®:
Klik op , **Configuratiescherm**, ga naar **Hardware en geluiden** en open **Printers**.

Voor Windows® 7:
Klik op  en open **Apparaten en printers**.

Voor Windows Server® 2008:
Klik op **Start**, **Configuratiescherm**, **Hardware en geluiden** en vervolgens op **Printers**.

Voor Windows Server® 2008 R2:
Klik op **Start**, **Hardware en geluiden** en open **Apparaten en printers**.
- 2 Klik met de rechtermuisknop op het printerstuurprogramma dat u wilt configureren en selecteer **Eigenschappen/Printereigenschappen**.
- 3 Klik op het tabblad **Poorten** en klik op **Poort toevoegen**.
- 4 Kies de poort die u wilt gebruiken. Meestal zal dit **Standaard TCP/IP -poort** zijn. Klik vervolgens op de knop **Nieuwe poort...**
- 5 De **Wizard Standaard TCP/IP-poort** wordt gestart.
- 6 Voer het IP-adres in of de printservernaam van uw netwerkprinter. Klik op **Volgende**.
- 7 Klik op **Voltooien**.
- 8 Sluit de dialogvensters **Printerpoorten** en **Eigenschappen**.

Overige informatiebronnen

Zie *Hoofdstuk 2* van deze Netwerkhandleiding voor meer informatie over het configureren van het IP-adres van de printer.

Bezoek voor meer informatie <http://solutions.brother.com>

Overzicht

In dit hoofdstuk wordt uitgelegd hoe u moet printen vanaf een Macintosh® op een netwerk met behulp van de eenvoudige mogelijkheden voor netwerkconfiguratie in Mac OS® X 10.3.9 of later.

Printen vanuit een Macintosh® met behulp van de eenvoudige mogelijkheden voor netwerkconfiguratie

Met de eenvoudige mogelijkheden voor netwerkconfiguratie van Mac OS® X kunt u een instant netwerk met computers en andere apparaten maken door deze met elkaar te verbinden. De apparaten configureren zichzelf automatisch zodat ze compatibel zijn met uw netwerk. Voordat u de eenvoudige mogelijkheden voor netwerkconfiguratie gebruikt, moet u het stuurprogramma voor de printer installeren. Raadpleeg de Gebruikershandleiding die met de printer is meegeleverd voor meer informatie over het installeren van het stuurprogramma voor de printer.

U hoeft niet handmatig IP-adressen of netwerkinstellingen te configureren omdat de printer zichzelf automatisch configureert.

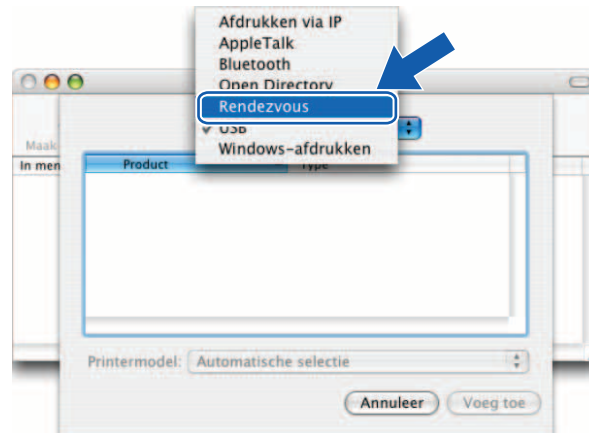
Printerstuurprogramma kiezen

In de volgende stappen ziet u XX-XXXX. Lees "XX-XXXX" als de naam van uw printer.

Voor Mac OS® X 10.3.9-10.4.x

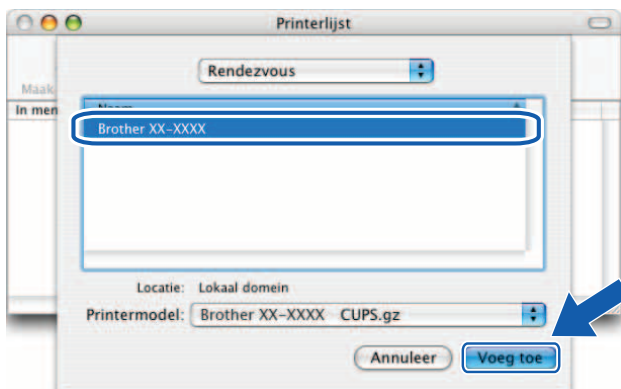
- 1 Druk op de Aan-/uitknop om de machine in te schakelen.
- 2 Selecteer in het menu **Ga** de optie **Toepassingen**.
- 3 Open de map **Hulpprogramma's**.
- 4 Dubbelklik op het pictogram **Hulpprogramma voor printersetup**.
- 5 Klik op **Voeg toe**.
Voor gebruikers van Mac OS® X 10.3.9: ga verder met de volgende stap.
Voor gebruikers van Mac OS® X 10.4.x: ga verder met stap 7.

6 Maak de volgende selectie.

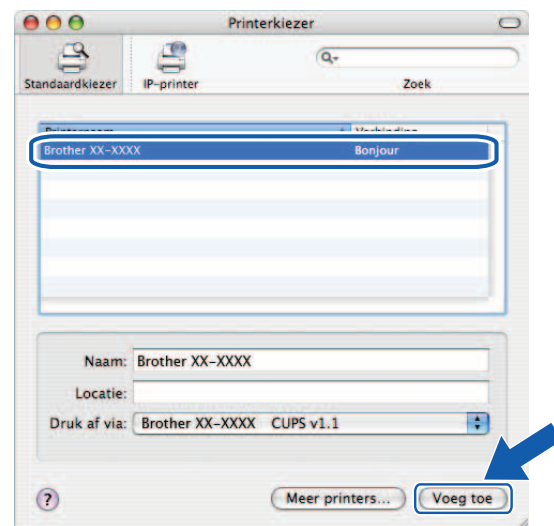


7 Kies uw printer en klik vervolgens op **Voeg toe**. De printer is nu klaar om te printen.

(Mac OS® X 10.3.9)



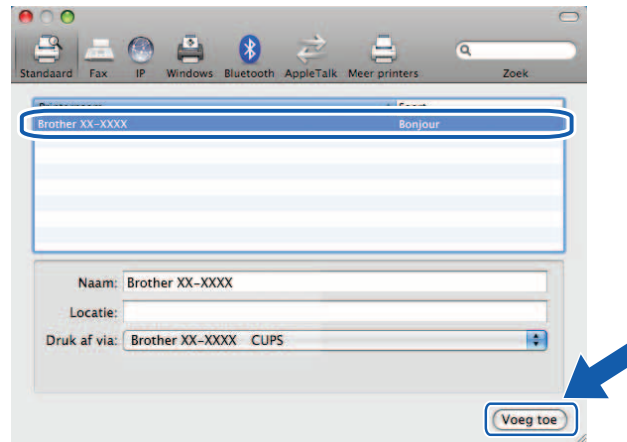
(Mac OS® X 10.4.x)



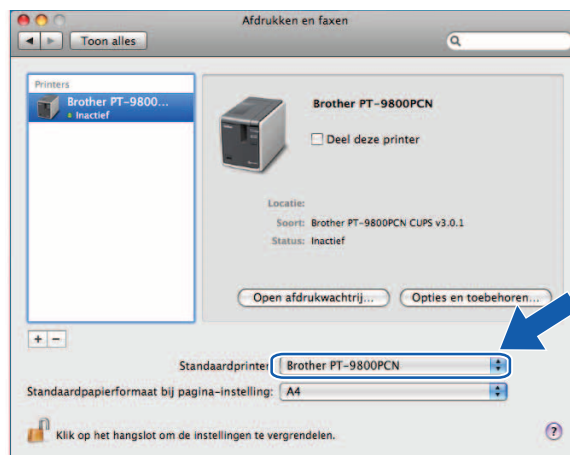
Voor Mac OS® X 10.5.x-10.6

- 1 Druk op de Aan-/uitknop om de machine in te schakelen.
- 2 Selecteer in het **Apple**-menu de optie **Systeemvoorkeuren**.
- 3 Klik op **Afdrukken en faxen**.
- 4 Klik op de knop + om uw machine toe te voegen.

- 5 Kies **Brother PT-9800PCN** en klik vervolgens op **Voeg toe**.



- 6 Kies in de vervolgkeuzelijst **Standaardprinter** de printer die u als standaardprinter wilt instellen. De printer is nu klaar.



Overige informatiebronnen

Zie *Uw netwerkprinter configureren* op pagina 7 voor meer informatie over het configureren van het IP-adres van de printervoor meer informatie over het configureren van het IP-adres van de printer.

Raadpleeg de Gebruikershandleiding voor meer informatie over handmatige configuratie.

Overzicht

De software van de Wizard Driver installeren kan worden gebruikt om de installatie van plaatselijk verbonden printers of via een netwerk verbonden printers te vereenvoudigen of zelfs automatisch uit te voeren. De Wizard Driver installeren kan ook worden gebruikt om zelfuitvoerende .exe-bestanden te maken die als deze op een externe PC worden uitgevoerd, volledig automatisch een printerstuurprogramma installeren. De externe PC hoeft niet te zijn aangesloten op een netwerk.

Bezoek voor meer informatie en downloads <http://solutions.brother.com>

Overzicht

In dit hoofdstuk wordt uitgelegd hoe u typische netwerkproblemen kunt oplossen die u tegen kunt komen tijdens het gebruik van de Brother netwerkprinter. Als u na het lezen van dit hoofdstuk het probleem nog niet hebt kunnen oplossen, ga dan naar de webpagina van het Brother Solutions Center: <http://solutions.brother.com>

Dit hoofdstuk is onderverdeeld in de volgende secties:

- Algemene problemen
- Problemen met de installatie van netwerkprintsoftware
- Printproblemen
- Protocol-specifieke problemen oplossen
- Overige problemen

Algemene problemen

De CD-ROM is geplaatst, maar start niet automatisch.

Als uw computer de functie Autorun niet ondersteunt, start het menu niet automatisch na het plaatsen van de CD-ROM. Voer in dit geval het bestand **Setup.exe** in de hoofddirectory van de CD-ROM uit.

De computer kan de printer/printserver niet vinden.

Ik kan de benodigde verbinding met de printer/printserver niet maken.

De printer/printserver verschijnt niet in het venster van BRAdmin Light.


■ Voor Windows®

De firewall-instelling op uw computer wijst mogelijk de benodigde netwerkverbinding af. In dit geval moet u de firewall op de computer uitschakelen en de stuurprogramma's opnieuw installeren.


Gebruikers van Windows® XP SP2/SP3:

- 1 Klik op **Start** en klik vervolgens op **Configuratiescherm**.
- 2 Klik op **Netwerk- en internetverbindingen** en klik vervolgens op **Windows Firewall**.
- 3 Klik op het tabblad **Algemeen**. Controleer of **Uit (niet aanbevolen)** is geselecteerd.
- 4 Klik op **OK**.

Gebruikers van Windows Vista®:

- 1 Klik op , **Configuratiescherm** en selecteer vervolgens **Een programma via Windows Firewall toestaan** onder **Beveiliging**.
- 2 Ga als volgt te werk als het venster **Gebruikersaccountbeheer** verschijnt.
 - Gebruikers met beheerdersrechten: klik op **Doorgaan**.
 - Voor gebruikers zonder beheerdersrechten: voer het wachtwoord van de beheerder en klik op **OK**.
- 3 Klik op het tabblad **Algemeen**. Controleer of **Uit (niet aanbevolen)** is geselecteerd.
- 4 Klik op **OK**.

Gebruikers van Windows® 7:

- 1 Klik op de knop , **Configuratiescherm**, **System en beveiliging** en **Windows Firewall**.
- 2 Klik in het LINKER-menu op **Windows Firewall in- of uitschakelen**.
- 3 Ga als volgt te werk als het venster **Gebruikersaccountbeheer** verschijnt.
 - Voor gebruikers zonder beheerdersrechten: voer het wachtwoord van de beheerder in en klik op **Ja**.
- 4 Selecteer **Windows Firewall uitschakelen (niet aanbevolen)** onder **Instellingen voor netwerklocatie Thuis of Bedrijf (particulier)** en **Instellingen voor netwerklocatie Openbaar**.
- 5 Klik op **OK**.

Opmerking

Schakel de firewall opnieuw in nadat u het Brother-softwarepakket hebt geïnstalleerd.

Problemen met de installatie van netwerkprintsoftware

De Brother printserver wordt niet gevonden tijdens de setup van de netwerkprintsoftware of bij de installatie van het stuurprogramma voor de Brother printer.

Zorg ervoor dat u de instelling van het IP-adres van de Brother printserver hebt uitgevoerd zoals beschreven in hoofdstuk 2 van deze handleiding voordat u de netwerkprintsoftware of de stuurprogramma's voor de printer installeert.

Controleer het volgende:

- 1 Zorg ervoor dat de printer is ingeschakeld, online is en klaar is om te printen.
- 2 Druk de pagina met printerinstellingen af en controleer of de instellingen zoals de IP-adresinstellingen juist zijn voor uw netwerk. Het probleem kan worden veroorzaakt door een onjuist of dubbel IP-adres. Controleer of het IP-adres juist in de printserver is geladen en controleer of andere knooppunten in het netwerk niet hetzelfde IP-adres hebben. Zie *Printerinstellingen afdrukken* op pagina 14 voor meer informatie over het afdrukken van de pagina met de printerinstellingen.
- 3 Controleer op de volgende manier of de printserver zich in uw netwerk bevindt:
 - Voor Windows®

Probeer de printserver te pingen vanuit de opdrachtprompt van het besturingssysteem van de host. Gebruik de volgende opdracht:

```
ping ipaddress
```

Waarbij *ipaddress* het IP-adres van de printserver is (in sommige gevallen kan het tot twee minuten duren voordat de printserver het IP-adres geladen heeft nadat het IP-adres is ingesteld).
 - Voor Macintosh®
 - 1 Kies in het menu **Ga** de optie **Toepassingen**.
 - 2 Open de map **Hulpprogramma's**.
 - 3 Dubbelklik op het pictogram **Terminal**.
 - 4 Probeer de printserver te pingen vanuit het venster Terminal:

```
ping ipaddress
```

Waarbij *ipaddress* het IP-adres van de printserver is (in sommige gevallen kan het tot twee minuten duren voordat de printserver het IP-adres geladen heeft nadat het IP-adres is ingesteld).
- 4 (Voor Windows®) Als de installatie niet is gelukt, blokkeert de firewall op uw computer mogelijk de benodigde netwerkverbinding naar de printer. In dit geval moet u de firewall op de computer uitschakelen en de stuurprogramma's opnieuw installeren. Zie *Voor Windows®* op pagina 24 voor meer informatie over het uitschakelen van de firewall.

Printproblemen

De afdruktaak wordt niet afgedrukt

Controleer de status en configuratie van de printserver. Controleer het volgende:

- 1 Zorg ervoor dat de printer is ingeschakeld, online is en klaar is om te printen.
- 2 Druk de pagina met printerinstellingen af en controleer of de instellingen zoals de IP-adresinstellingen juist zijn voor uw netwerk. Het probleem kan worden veroorzaakt door een onjuist of dubbel IP-adres. Controleer of het IP-adres juist in de printserver is geladen en controleer of andere knooppunten in het netwerk niet hetzelfde IP-adres hebben.
- 3 Controleer op de volgende manier of de printserver zich in uw netwerk bevindt:
 - Voor Windows®
 - 1 Probeer de printserver te pingen vanuit de opdrachtprompt van het besturingssysteem van de host. Gebruik de volgende opdracht:
`ping ipaddress`
Waarbij `ipaddress` het IP-adres van de printserver is (in sommige gevallen kan het tot twee minuten duren voordat de printserver het IP-adres geladen heeft nadat het IP-adres is ingesteld).
 - Voor Macintosh®
 - 1 Kies in het menu **Ga** de optie **Toepassingen**.
 - 2 Open de map **Hulpprogramma's**.
 - 3 Dubbelklik op het pictogram **Terminal**.
 - 4 Probeer de printserver te pingen vanuit het venster Terminal:
`ping ipaddress`
Waarbij `ipaddress` het IP-adres van de printserver is (in sommige gevallen kan het tot twee minuten duren voordat de printserver het IP-adres geladen heeft nadat het IP-adres is ingesteld).

Fout tijdens het printen

Als u probeert te printen terwijl andere gebruikers grote hoeveelheden gegevens aan het afdrukken zijn (bijvoorbeeld veel pagina's tegelijk of pagina's met veel plaatjes met een hoge resolutie), kan de printer uw afdruktaak pas accepteren nadat de lopende afdruktaak is voltooid. Als de wachttijd van uw afdruktaak een bepaalde grens passeert, ontstaat er een time-out-situatie. Deze veroorzaakt de foutmelding. Voer in dergelijke situaties de afdruktaak opnieuw uit nadat de andere taken zijn voltooid.

Protocol-specifieke problemen oplossen

Problemen met webbased management (webbrowser) oplossen (TCP/IP)

- 1 Als u geen verbinding kunt maken met de printserver via uw webbrowser, kunt u de proxy-instellingen van uw browser even nakijken. Bekijk de instelling Exceptions (Uitzonderingen) en typ indien nodig het IP-adres van de print server. Dit voorkomt dat de computer elke keer verbinding gaat maken met de ISP- of proxyserver als u de printserver wilt bekijken.
- 2 Controleer of u de juiste webbrowser gebruikt. Wij raden Microsoft Internet Explorer® 6.0 (of hoger), Firefox® 2.0 (of hoger) aan voor Windows® en Safari™ 1.2 (of hoger) aan voor Macintosh®. Zorg ervoor dat JavaScript en Cookies altijd zijn ingeschakeld in de browser die u gebruikt. We raden u aan te upgraden naar Safari™ 1.2 of hoger om JavaScript in te schakelen.

Overige problemen

Als u BRAdmin gebruikt, ziet u 5 verschillende statusindicatoren in het Engels. (Raadpleeg het onderstaande schema voor de definitie in andere talen.)

Display	Nederlands
READY	GEREED
PRINTING	PRINTEN
BUSY	BEZIG
COVER OPEN	KLEP OPEN
ERROR	FOUT

Services gebruiken

Een service is een bron die kan worden geopend door computers die via de Brother printserver willen afdrukken. De Brother printserver biedt de volgende vooraf gedefinieerde services (voer de opdracht `SHOW SERVICE` uit in de externe console van de Brother printserver om een lijst met beschikbare services te zien). Voer `HELP` in bij de opdrachtregel om een lijst met ondersteunde opdrachten te zien.

Service (voorbeeld)	Definitie
BINARY_P1	TCP/IP binair

Overige manieren om het IP-adres in te stellen (voor geavanceerde gebruikers en administrators)

Zie *IP-adres en subnetmask instellen* op pagina 10 voor meer informatie over het configureren van uw netwerkprinter met behulp van het programma BRAdmin Light of webbased management (webbrowser).

DHCP gebruiken om het IP-adres te configureren

Het Dynamic Host Configuration Protocol (DHCP) is een van meerdere geautomatiseerde mechanismen voor het toewijzen van IP-adressen. Als u een DHCP-server in uw netwerk hebt, verkrijgt de printserver automatisch het IP-adres van de DHCP-server en wordt de naam ervan geregistreerd bij eventuele RFC 1001 and 1002-compliant dynamische naamsservices.



Opmerking

Als u uw printserver niet wilt configureren via DHCP, BOOTP of RARP, moet u de opstartmethode instellen op statisch, zodat de printserver een statisch IP-adres heeft. Hierdoor wordt voorkomen dat de printserver probeert een IP-adres te verkrijgen van deze systemen. Om de opstartmethode te veranderen, gebruikt u de toepassing BRAdmin of webbased management (webbrowser).

BOOTP gebruiken om het IP-adres te configureren

BOOTP is een alternatief voor RARP met het voordeel dat de subnetmask en gateway kunnen worden geconfigureerd. Om BOOTP te kunnen gebruiken voor de configuratie van het IP-adres moet u ervoor zorgen dat BOOTP is geïnstalleerd en wordt uitgevoerd op de hostcomputer (het moet verschijnen in het bestand `/etc/services` op de host als een werkelijke service; typ `man bootpd` of raadpleeg uw systeemdokumentatie voor meer informatie). BOOTP wordt meestal opgestart via het bestand `/etc/inetd.conf`, mogelijk moet u het inschakelen door het `#` voor de `bootp`-invoer in dat bestand te verwijderen. Een gebruikelijke BOOTP-invoer in het bestand `/etc/inetd.conf` is bijvoorbeeld:

```
#bootp dgram udp wait /usr/etc/bootpd bootpd -i
```

Afhankelijk van het systeem kan deze invoer de naam `BOOTPS` hebben in plaats van `BOOTP`.

Opmerking

Om BOOTP in te schakelen, gebruikt u gewoon een editor om het # te verwijderen (als er geen # staat, is BOOTP al ingeschakeld). Bewerk vervolgens het BOOTP configuratiebestand (meestal `/etc/bootptab`) en voer in: naam, netwerktype (1 voor Ethernet), Ethernet-adres en IP-adres, subnetmask en gateway van de printserver. Helaas is de exacte indeling hiervoor niet gestandaardiseerd. Raadpleeg daarom uw systeemdokumentatie om te bepalen hoe deze gegevens moeten worden ingevoerd (veel UNIX[®]-systemen hebben sjabloonvoorbeelden in het bestand `bootptab`, deze kunt u ter referentie gebruiken). Enkele voorbeelden van typische `/etc/bootptab`-invoer:

```
BRN008077310107 1 00:80:77:31:01:07 192.168.1.2
```

en:

```
BRN008077310107:ht=ethernet:ha=008077310107:\
ip=192.168.1.2:
```

Bepaalde BOOTP hostsoftware-implementaties reageren niet op BOOTP-verzoeken als u geen download-bestandsnaam in het configuratiebestand hebt opgenomen. Als dit het geval is, maakt u een null-bestand op de host en geeft u de naam van dit bestand en het pad ervan op in het configuratiebestand. Net als bij RARP laadt de printserver het IP-adres van de BOOTP-server als de machine is ingeschakeld.

A

RARP gebruiken om het IP-adres te configureren

Het IP-adres van de Brother printserver kan worden geconfigureerd met behulp van de Reverse ARP (RARP)-faciliteit op uw hostcomputer. Dit kunt u doen door het bestand `/etc/ethers` te bewerken (als dit bestand niet bestaat, kunt u het zelf maken) met een invoer zoals het onderstaande voorbeeld:

```
00:80:77:31:01:07 BRN008077310107
```

Hierbij is de eerste invoer het IP-adres van de printserver en de tweede invoer de naam van de printserver (de naam moet hetzelfde zijn als de naam die u in het bestand `/etc/hosts` hebt ingevoerd).

Als de RARP daemon nog niet is ingeschakeld, moet u deze starten (afhankelijk van het systeem kan de opdracht `rarpd`, `rarpd -a`, `in.rarpd -a` of iets anders zijn; typ man `rarpd` of raadpleeg de systeemdokumentatie voor aanvullende informatie). Om te controleren of de RARP daemon wordt uitgevoerd op een Berkeley UNIX[®]-gebaseerd systeem, typt u de volgende opdracht:

```
ps -ax | grep -v grep | grep rarpd
```

Voor AT&T UNIX[®]-gebaseerde systemen typt u:

```
ps -ef | grep -v grep | grep rarpd
```

De Brother printserver haalt het IP-adres op van de RARP daemon zodra de printer is ingeschakeld.

APIPA gebruiken om het IP-adres te configureren

De Brother printserver ondersteunt het Automatic Private IP Addressing (APIPA)-protocol. Met APIPA kunnen clients automatisch een IP-adres en subnetmask configureren als er geen DHCP-server beschikbaar is. Het apparaat kiest zelf een IP-adres in het bereik van 169.254.1.0 tot 169.254.254.255. De subnetmask wordt automatisch ingesteld op 255.255.0.0 en het gateway-adres wordt ingesteld op 0.0.0.0.

Het APIPA-protocol is standaard ingeschakeld.

Als het APIPA-protocol is uitgeschakeld, is het IP-adres van een Brother printserver 192.0.0.192. U kunt dit IP-adres echter eenvoudig wijzigen zodat het overeenkomt met de details van het IP-adres van uw netwerk.

ARP gebruiken om het IP-adres te configureren

Als u de toepassing BRAdmin niet kunt gebruiken en uw netwerk geen DHCP-server gebruikt, kunt u ook de ARP-opdracht gebruiken. De ARP-opdracht is beschikbaar op Windows[®]-systemen waarop TCP/IP is geïnstalleerd en op UNIX[®]-systemen. Om ARP te gebruiken, voert u de volgende opdracht in de opdrachtprompt in:

```
arp -s ipaddress ethernetaddress
ping ipaddress
```

Waarbij *ethernetaddress* het Ethernet-adres (MAC-adres) van de printserver is en *ipaddress* het IP-adres is van de printserver. Bijvoorbeeld:

Windows[®]-systemen

Bij Windows[®]-systemen moet er een streepje "-" tussen de getallen van het Ethernetadres staan.

```
arp -s 192.168.1.2 00-80-77-31-01-07
ping 192.168.1.2
```

UNIX[®]/Linux-systemen

Meestal is voor UNIX[®]- en Linux-systemen een dubbele punt vereist ":" tussen de getallen van het Ethernetadres.

```
arp -s 192.168.1.2 00:80:77:31:01:07
ping 192.168.1.2
```



Opmerking

U moet op hetzelfde Ethernet-segment zijn (dit houdt in dat er geen router mag zijn tussen de printserver en het besturingssysteem) om de opdracht `arp -s` te gebruiken.

Als er een router is, kun u BOOTP of een van de andere methodes die in dit hoofdstuk zijn besproken gebruiken om het IP-adres in te voeren. Als de administrator het systeem zo heeft geconfigureerd dat IP-adressen worden geleverd met behulp van BOOTP, DHCP of RARP, kan uw Brother printserver een IP-adres ontvangen van een van deze toewijzingssystemen. In dat geval hoeft u de ARP-opdracht niet te gebruiken. De ARP-opdracht werkt slechts één keer. Omwille van de veiligheid kunt u de ARP-opdracht niet opnieuw gebruiken om het adres te wijzigen nadat u het IP-adres van een Brother printserver hebt ingesteld met de ARP-opdracht. De printserver negeert alle pogingen om dit te doen. Als u het IP-adres opnieuw wilt veranderen, maak dan gebruik van webbased management (webbrowser), Telnet (met de opdracht SET IP ADDRESS) of zet de printserver terug naar de fabrieksinstellingen (waarna u de ARP-opdracht opnieuw kunt gebruiken).

De Telnet console gebruiken om het IP-adres te configureren

U kunt ook de Telnet-opdracht gebruiken om het IP-adres te veranderen.

Telnet is een effectieve methode om het IP-adres van de printer te veranderen, maar er moet al een geldig IP-adres in de printserver zijn geprogrammeerd.

Typ `TELNET ipaddress` en het IP-adres in de opdrachtprompt, waarbij het `ipaddress` het IP-adres van de printserver is. Zodra er verbinding is, drukt u op de Return- of Enter-toets om de `#`-prompt te krijgen, voer het wachtwoord `access` in (het wachtwoord verschijnt niet op het venster).

U wordt gevraagd om een gebruikersnaam. Vul iets in.

Vervolgens verschijnt de prompt `Local>`. Typ `SET IP ADDRESS ipaddress`, waarbij `ipaddress` het gewenste IP-adres is dat u wilt toewijzen aan de printserver (vraag uw netwerkbeheerder om het te gebruiken IP-adres). Bijvoorbeeld:

```
Local> SET IP ADDRESS 192.168.1.3
```

U moet nu de subnetmask instellen door `SET IP SUBNET subnet mask` in te typen, waarbij `subnet mask` de gewenste subnetmask is die u wilt toewijzen aan de print server (vraag uw netwerkbeheerder om de te gebruiken subnetmask). Bijvoorbeeld:

```
Local> SET IP SUBNET 255.255.255.0
```

Als u geen subnetten hebt, gebruik dan een van de volgende subnetmasks:

255.0.0.0 voor netwerken van klasse A

255.255.0.0 voor netwerken van klasse B

255.255.255.0 voor netwerken van klasse C

Met de meest linkse groep cijfers in het IP-adres kunt u het type netwerk identificeren. De waarde van deze groep valt in het bereik van 1 tot en met 127 voor netwerken van klasse A (bijvoorbeeld 13.27.7.1), 128 tot en met 191 voor netwerken van klasse B (bijvoorbeeld 128.10.1.30) en 192 tot en met 255 voor netwerken van klasse C (bijvoorbeeld 192.168.1.4).

Als u een gateway (router) hebt, voer dan het adres daarvan in met de opdracht `SET IP ROUTER routeraddress`, waarbij `routeraddress` het gewenste IP-adres is van de gateway die u aan de printserver wilt toewijzen. Bijvoorbeeld:

```
Local> SET IP ROUTER 192.168.1.4
```

Typ `SET IP METHOD STATIC` om de configuratiemethode voor IP-toegang in te stellen op statisch.

Om te controleren of u het IP-adres correct hebt ingevoerd, typt u `SHOW IP`.

Typ `EXIT` of `CTRL-D` (houd de control-toets ingedrukt en typ "D") om de sessie op de externe console af te sluiten.

De Brother Web BRAdmin serversoftware voor IIS* gebruiken om het IP-adres te configureren

De Web BRAdmin serversoftware is ontworpen voor het beheren van alle via het LAN/WAN-netwerk verbonden Brother-apparaten. Door het installeren van de Web BRAdmin-serversoftware op een computer met IIS¹, kunnen administrators via een webbrowser verbinding maken met de Web BRAdmin-server, die vervolgens weer communiceert met het apparaat zelf. Anders dan BRAdmin Professional (dat uitsluitend is ontworpen voor gebruik met Windows[®]) kan de Web BRAdmin-serversoftware worden geopend vanuit elke clientcomputer met een webbrowser die Java ondersteunt.

Deze software wordt niet meegeleverd op de CD-ROM die bij uw Brother product hoort.

Bezoek <http://solutions.brother.com> voor meer informatie en downloads.

¹ Internet Information Server 4.0 of Internet Information Service 5.0/5.1/6.0/7.0/7.5.
(7.5 is de huidige versie voor Windows[®] 7.)

Specificaties printserver

Ethernet bedraad netwerk

Knooppunttype netwerk	PT-9800PCN	NC-14036h
Ondersteuning besturingssysteem	Windows® XP, Windows Vista®, Windows® 7, Windows Server® 2003/2008, Mac OS® X 10.3.9-10.6	
Protocolondersteuning	TCP/IP: IPv4	ARP, RARP, BOOTP, DHCP, APIPA (Auto IP), WINS, NetBIOS name resolution, DNS Resolver, mDNS, LPR/LPD, Custom Raw Port/Port9100, FTP Server, TELNET, SNMPv1, HTTP server, TFTP client and server, ICMP
Netwerktipe	10/100BASE-TX bedraad Ethernet netwerk	
Netwerkprinten	TCP/IP-printen met Windows® XP, Windows Vista®, Windows® 7 en Windows Server® 2003/2008 Printen met Mac OS® X 10.3.9-10.6	

Computervereisten

Computerplatform en versie besturingssysteem		Minimale snelheid processor	Minimale RAM	Aanbevolen RAM	Beschikbare ruimte op de vaste schijf
Windows® besturings-systeem	XP Home Edition	Intel® Pentium® of vergelijkbaar	128 MB	256 MB	50 MB
	XP Professional				
	Windows Vista®	Intel® Pentium® 4 of vergelijkbare 64-bits ondersteunde CPU (Intel® 64/AMD64)	512 MB	1 GB	50 MB
	Windows® 7	Intel® Pentium® 4 of vergelijkbare 64-bits ondersteunde CPU (Intel® 64/AMD64)	1 GB (32-bits) of 2 GB (64-bits)	1 GB (32-bits) of 2 GB (64-bits)	50 MB
	Windows Server® 2003	Intel® Pentium® III of vergelijkbaar	256 MB	512 MB	50 MB
	Windows Server® 2008	Intel® Pentium® 4 of vergelijkbare 64-bits ondersteunde CPU (Intel® 64/AMD64)	512 MB	2 GB	50 MB
	Windows Server® 2008 R2	Vergelijkbare 64-bits ondersteunde CPU (Intel® 64/AMD64)	512 MB	2 GB	50 MB

Computerplatform en versie besturingssysteem		Minimale snelheid processor	Minimale RAM	Aanbevolen RAM	Beschikbare ruimte op de vaste schijf
Macintosh[®] 1 besturings- systeem	OS [®] X 10.3.9	PowerPC G3 (350 MHz)/G4/G5	128 MB	256 MB	50 MB
	OS [®] X 10.4.x	PowerPC G3 (350 MHz)/G4/G5, Intel [®] Core™ Solo/Duo	256 MB	512 MB	50 MB
	OS [®] X 10.5.x	PowerPC G4 (867 MHz)/G5, Intel [®] Core™ Solo/Duo	512 MB	1 GB	50 MB
	OS [®] X 10.6	Intel [®] Core™ Solo/Duo	1 GB	2 GB	50 MB

¹ USB-poorten van derden worden niet ondersteund.

Beheerhulpprogramma's

BRAdmin Light	Windows [®] XP, Windows Vista [®] , Windows [®] 7, Windows Server [®] 2003/2008
	Mac OS [®] X 10.3.9-10.6
BRAdmin Professional ¹	Windows [®] XP, Windows Vista [®] , Windows [®] 7, Windows Server [®] 2003/2008
Web BRAdmin ¹	Windows [®] XP Professional, Windows Vista [®] , Windows [®] 7, Windows Server [®] 2003/2008

¹ BRAdmin Professional en Web BRAdmin zijn te downloaden via <http://solutions.brother.com>

Opmerkingen m.b.t. licentiëring van open broncodes

Verklaringen m.b.t. OpenSSL

OpenSSL License

Copyright © 1998-2005 The OpenSSL Project. All rights reserved.

Redistribution and use in source and binary forms, with or without modification, are permitted provided that the following conditions are met:

1. Redistributions of source code must retain the above copyright notice, this list of conditions and the following disclaimer.
2. Redistributions in binary form must reproduce the above copyright notice, this list of conditions and the following disclaimer in the documentation and/or other materials provided with the distribution.
3. All advertising materials mentioning features or use of this software must display the following acknowledgment: "This product includes software developed by the OpenSSL Project for use in the OpenSSL Toolkit. (<http://www.openssl.org/>)"
4. The names "OpenSSL Toolkit" and "OpenSSL Project" must not be used to endorse or promote products derived from this software without prior written permission. For written permission, please contact openssl-core@openssl.org.
5. Products derived from this software may not be called "OpenSSL" nor may "OpenSSL" appear in their names without prior written permission of the OpenSSL Project.
6. Redistributions of any form whatsoever must retain the following acknowledgment: "This product includes software developed by the OpenSSL Project for use in the OpenSSL Toolkit (<http://www.openssl.org/>)"

THIS SOFTWARE IS PROVIDED BY THE OpenSSL PROJECT "AS IS" AND ANY EXPRESSED OR IMPLIED WARRANTIES, INCLUDING, BUT NOT LIMITED TO, THE IMPLIED WARRANTIES OF MERCHANTABILITY AND FITNESS FOR A PARTICULAR PURPOSE ARE DISCLAIMED. IN NO EVENT SHALL THE OpenSSL PROJECT OR ITS CONTRIBUTORS BE LIABLE FOR ANY DIRECT, INDIRECT, INCIDENTAL, SPECIAL, EXEMPLARY, OR CONSEQUENTIAL DAMAGES (INCLUDING, BUT NOT LIMITED TO, PROCUREMENT OF SUBSTITUTE GOODS OR SERVICES; LOSS OF USE, DATA, OR PROFITS; OR BUSINESS INTERRUPTION) HOWEVER CAUSED AND ON ANY THEORY OF LIABILITY, WHETHER IN CONTRACT, STRICT LIABILITY, OR TORT (INCLUDING NEGLIGENCE OR OTHERWISE) ARISING IN ANY WAY OUT OF THE USE OF THIS SOFTWARE, EVEN IF ADVISED OF THE POSSIBILITY OF SUCH DAMAGE.

This product includes cryptographic software written by Eric Young (eay@cryptsoft.com). This product includes software written by Tim Hudson (tjh@cryptsoft.com).

Original SSLeay License

Copyright © 1995-1998 Eric Young (eay@cryptsoft.com) All rights reserved.

This package is an SSL implementation written by Eric Young (eay@cryptsoft.com). The implementation was written so as to conform with Netscapes SSL.

This library is free for commercial and non-commercial use as long as the following conditions are aheared to. The following conditions apply to all code found in this distribution, be it the RC4, RSA, lhash, DES, etc., code; not just the SSL code. The SSL documentation included with this distribution is covered by the same copyright terms except that the holder is Tim Hudson (tjh@cryptsoft.com).

Copyright remains Eric Young's, and as such any Copyright notices in the code are not to be removed. If this package is used in a product, Eric Young should be given attribution as the author of the parts of the library used. This can be in the form of a textual message at program startup or in documentation (online or textual) provided with the package.

Redistribution and use in source and binary forms, with or without modification, are permitted provided that the following conditions are met:

1. Redistributions of source code must retain the copyright notice, this list of conditions and the following disclaimer.
2. Redistributions in binary form must reproduce the above copyright notice, this list of conditions and the following disclaimer in the documentation and/or other materials provided with the distribution.
3. All advertising materials mentioning features or use of this software must display the following acknowledgement: "This product includes cryptographic software written by Eric Young (eay@cryptsoft.com)" The word 'cryptographic' can be left out if the rouines from the library being used are not cryptographic related.
4. If you include any Windows specific code (or a derivative thereof) from the apps directory (application code) you must include an acknowledgement: "This product includes software written by Tim Hudson (tjh@cryptsoft.com)"

THIS SOFTWARE IS PROVIDED BY ERIC YOUNG "AS IS" AND ANY EXPRESS OR IMPLIED WARRANTIES, INCLUDING, BUT NOT LIMITED TO, THE IMPLIED WARRANTIES OF MERCHANTABILITY AND FITNESS FOR A PARTICULAR PURPOSE ARE DISCLAIMED. IN NO EVENT SHALL THE AUTHOR OR CONTRIBUTORS BE LIABLE FOR ANY DIRECT, INDIRECT, INCIDENTAL, SPECIAL, EXEMPLARY, OR CONSEQUENTIAL DAMAGES (INCLUDING, BUT NOT LIMITED TO, PROCUREMENT OF SUBSTITUTE GOODS OR SERVICES; LOSS OF USE, DATA, OR PROFITS; OR BUSINESS INTERRUPTION) HOWEVER CAUSED AND ON ANY THEORY OF LIABILITY, WHETHER IN CONTRACT, STRICT LIABILITY, OR TORT (INCLUDING NEGLIGENCE OR OTHERWISE) ARISING IN ANY WAY OUT OF THE USE OF THIS SOFTWARE, EVEN IF ADVISED OF THE POSSIBILITY OF SUCH DAMAGE.

The licence and distribution terms for any publically available version or derivative of this code cannot be changed. i.e. this code cannot simply be copied and put under another distribution licence [including the GNU Public Licence.]

D

Index

A

APIPA5, 30
ARP 30

B

BINARY_P1 28
BOOTP5, 28
BRAdmin Light2, 10, 13, 34
BRAdmin Professional2, 34
Brother Solutions Center2, 10

C

Computervereisten 33

D

DHCP5, 28
DNS-client5
Domein 14

G

Gateway9

H

Handelsmerken i
HTTP6
Hyper Text Transfer Protocol 13

I

IIS 32
Instelling printserver13, 14
IP-adres 8

L

LPR/LPD5

M

Macintosh printen 19
mDNS5

N

Netwerkprinten 15

O

Opmerkingen m.b.t. licentiëring van open broncodes 35

P

Peer-to-peer3
Ping25, 26
Port91005
Printen in gedeeld netwerk4
Problemen oplossen23
Protocol5

R

RARP5, 29
RFC 10018, 28
Router9

S

Service28
SNMP6
Specificaties33
Subnetmask9

T

TCP/IP5
TCP/IP printen15
Telnet6, 31

W

Wachtwoord15
Web BRAdmin2, 32, 34
Webbased management (webbrowser)13, 14
Webserver6
Wizard Driver installeren22