



Server de imprimare Ethernet integrat multiprotocol

GHIDUL UTILIZATORULUI DE REȚEA

PT-9800PCN

Citiți cu atenție acest ghid înainte de utilizarea aparatului. Păstrați CD-ul la îndemână pentru utilizarea rapidă a acestuia la nevoie.

Vizitați-ne la adresa <http://solutions.brother.com>, unde puteți găsi suport pentru produs, cele mai recente actualizări ale driverelor și cele mai recente utilitare, răspunsuri la întrebări frecvente și la întrebări tehnice.

Definiții ale avertismentelor, atenționărilor și observațiilor

Utilizăm următoarea pictogramă în acest Ghidul utilizatorului de rețea:



Observațiile vă informează despre modul în care trebuie să reacționați în cazul unor situații ce pot apărea și vă dau indicații despre modul în care operațiunea funcționează cu alte caracteristici.

Mărci comerciale

Brother și sigla Brother sunt mărci înregistrate și BRAdmin Light și BRAdmin Professional sunt mărci comerciale ale Brother Industries, Ltd.

UNIX este o marcă înregistrată a The Open Group.

Microsoft, Windows Vista, Windows Server și Windows sunt mărci înregistrate sau mărci comerciale ale Microsoft Corp. în Statele Unite și/sau alte țări.

Orice alți termeni, mărci și denumiri de produs menționate în acest Manual de utilizare sunt mărci înregistrate ale companiilor respective.

Notificare de compilație și publicare

Sub supravegherea Brother Industries, Ltd., acest manual a fost compilat și publicat, acoperind cele mai recente descrieri și specificații ale produsului.

Conținutul acestui manual și specificațiile acestui produs sunt supuse modificărilor fără notificare.

Brother își rezervă dreptul de a efectua modificări, fără notificare prealabilă, ale specificațiilor și materialelor conținute în acest document și nu poate fi făcută răspunzătoare pentru niciun fel de daune (inclusiv rezultate pe cale de consecință) cauzate de încrederea în materialele prezentate, inclusiv, dar fără a se limita la, erorile tipografice și alte erori aferente procesului de publicare.

Imaginile de ecran ale acestui manual pot fi diferite în funcție de sistemul dvs. de operare sau de imprimanta dvs.

© 2010 Brother Industries, Ltd.

OBSERVAȚIE IMPORTANTĂ

- Windows® XP în acest document reprezintă Windows® XP Professional și Windows® XP Home Edition. În plus, Windows® XP în acest document nu reprezintă Windows XP x64 Edition.
- Windows Vista® în acest document reprezintă toate edițiile de Windows Vista®.
- Windows® 7 în acest document reprezintă toate edițiile de Windows® 7.
- Windows Server® 2003 în acest document nu reprezintă Windows Server® 2003 x64 Edition.
- Windows Server® 2008 în acest document reprezintă toate edițiile de Windows Server® 2008.

Numere Brother

Pentru asistență tehnică și operațională, trebuie să sunați în țara din care ați achiziționat aparatul. Apelul trebuie efectuat **din** acea țară.

În SUA

1-800-255-0415

În Canada

1-877-BROTHER

În Europa

Vizitați adresa <http://www.brother.com> pentru informații de contact despre sediul local Brother.

Dacă aveți alte comentarii și sugestii, scrieți-ne la:

În Canada

Brother International Corporation (Canada), Ltd.
- Marketing Dept.
1, rue Hôtel de Ville
Dollard-des-Ormeaux, PQ, Canada H9B 3H6

În Europa

European Product & Service Support
1 Tame Street, Audenshaw, Manchester M34 5JE, UK

■ **Locații centru de service (Canada)**

Pentru locația unui centru de service autorizat Brother, apălați la 1-877-BROTHER.

Adrese de contact suplimentare

Site-ul web global Brother: <http://www.brother.com>

Pentru întrebări frecvente, suport privind produsele și întrebări tehnice, actualizări ale driverelor și utilitare: <http://solutions.brother.com>

(Doar pentru SUA) Pentru accesorii și consumabile Brother: <http://www.brothermall.com>

Cuprins

1	Introducere	1
	Prezentare	1
	Funcții de rețea	2
	Imprimarea în rețea	2
	Utilitarul de administrare	2
	Tipurile de conexiune în rețea	3
	Exemplu de conexiune în rețea	3
	Protocoale	5
	Protocoalele și funcțiile TCP/IP	5
2	Configurarea imprimantei dvs. de rețea	7
	Prezentare	7
	Adresele IP, măștile de subrețea și gateway-urile	8
	Adresa IP	8
	Masca de subrețea	9
	Gateway-ul (și router-ul)	9
	Setarea adresei IP și a măștii de subrețea	10
	Folosirea utilitarului BRAdmin Light pentru configurarea imprimantei dvs. de rețea	10
	Utilizarea altor metode de configurare a aparatului dvs. pentru o rețea	12
	Modificarea setărilor serverului de imprimare	13
	Folosirea utilitarului BRAdmin Light pentru modificarea setărilor serverului de imprimare	13
	Utilizarea tehnologiei de management de sisteme (browser web) pentru modificarea setărilor serverului de imprimare	13
	Imprimarea setărilor imprimantei	14
	Imprimarea paginii cu setările imprimantei	14
3	Imprimarea în rețea de pe Windows®: imprimarea de bază TCP/IP în sistem de interconectare directă în rețea	15
	Prezentare	15
	Configurarea portului TCP/IP standard	16
	Driverul de imprimantă nu este încă instalat	16
	Driverul de imprimantă a fost instalat	18
	Alte surse de informare	18
4	Imprimarea în rețea de pe Macintosh®	19
	Prezentare	19
	Imprimarea de pe un calculator Macintosh® utilizând funcțiile Configurare rețea simplă	19
	Selectarea driverului de imprimantă	19
	Alte surse de informare	21
5	Driver Deployment Wizard (doar pentru Windows®)	22
	Prezentare	22

6	Depanarea	23
	Prezentare	23
	Probleme generale	24
	Probleme de instalare a software-ului de imprimare în rețea	25
	Probleme de imprimare	26
	Depanare specifică protocolului.....	27
	Depanare Tehnologie de management de sisteme (browser web) (TCP/IP).....	27
A	Anexa A	28
	Utilizarea serviciilor	28
	Alte metode de setare a adresei IP (pentru utilizatorii avansați și pentru administratori)	28
	Utilizarea DHCP pentru configurarea adresei IP	28
	Utilizarea BOOTP pentru configurarea adresei IP	28
	Utilizarea RARP pentru configurarea adresei IP	29
	Utilizarea APIPA pentru configurarea adresei IP	30
	Utilizarea ARP pentru configurarea adresei IP	30
	Utilizarea consolei Telnet pentru configurarea adresei IP	31
	Utilizarea software-ului Brother Web BRAdmin server pentru IIS* pentru configurarea adresei IP	32
B	Anexa B	33
	Specificațiile serverului de imprimare	33
	Rețea pe cablu Ethernet.....	33
	Cerințe de sistem.....	33
	Utilitare de administrare.....	34
C	Anexa C	35
	Mențiuni referitoare la licențierea de sursă deschisă.....	35
	Declarații OpenSSL	35
D	Index	37

Prezentare

Imprimanta Brother poate fi partajată printr-o rețea pe cablu Ethernet de 10/100 Mb utilizând un server de imprimare în rețea intern. Serverul de imprimare oferă servicii de imprimare pentru Windows® XP, Windows Vista®, Windows® 7, Windows Server® 2003/2008 care acceptă protocoalele TCP/IP și pentru Mac OS® X 10.3.9 sau o versiune ulterioară, care acceptă TCP/IP. Următoarea diagramă indică ce funcții și conexiuni de rețea sunt acceptate de fiecare sistem de operare.

Sisteme de operare	Ethernet pe cablu 10/100 BASE-TX (TCP/IP)	Imprimarea	BRAdmin Light	BRAdmin Professional ¹	Status Monitor	Driver Deployment Wizard	Web BRAdmin ¹
Windows® XP	✓	✓	✓	✓	✓	✓	✓
Windows Vista®							
Windows® 7							
Windows Server® 2003/2008							
Mac OS® X 10.3.9 sau o versiune ulterioară	✓	✓	✓		✓		

¹ BRAdmin Professional și Web BRAdmin sunt disponibile pentru descărcare de la <http://solutions.brother.com>

Pentru a utiliza imprimanta Brother într-o rețea, trebuie să configurați serverul de imprimare și să setați calculatoarele pe care le utilizați.

Funcții de rețea

Brother PT-9800PCN are următoarele funcții principale de rețea.

Imprimarea în rețea

Serverul de imprimare oferă servicii de imprimare pentru Windows® XP, Windows Vista®, Windows® 7 și Windows Server® 2003/2008 care acceptă protocoalele TCP/IP și pentru Macintosh care acceptă TCP/IP (Mac OS® X 10.3.9 sau o versiune ulterioară).

Utilitarul de administrare

BRAdmin Light

BRAdmin Light este un utilitar pentru configurarea inițială a dispozitivelor Brother conectate în rețea. Acest utilitar poate căuta produse Brother în rețeaua dvs., vizualiza starea și configura setările de rețea, cum ar fi adresa IP. Utilitarul BRAdmin Light este disponibil pentru calculatoarele cu Windows® XP, Windows Vista®, Windows® 7, Windows Server® 2003/2008 și Mac OS® X 10.3.9 sau o versiune ulterioară. Pentru instalarea BRAdmin Light, consultați Manualul de utilizare pe care l-am furnizat cu aparatul.

Pentru mai multe informații despre BRAdmin Light, vizitați-ne la adresa <http://solutions.brother.com>

BRAdmin Professional (pentru Windows®)

BRAdmin Professional este un utilitar pentru o gestionare mai avansată a dispozitivelor Brother conectate în rețea. Acest utilitar poate căuta produsele Brother în rețeaua dvs., vizualiza starea și configura setările de rețea de pe un calculator pe care rulează sistemul Windows®. BRAdmin Professional are funcții suplimentare față de BRAdmin Light. Pentru detalii și descărcare, vizitați-ne la adresa <http://solutions.brother.com>

Web BRAdmin (pentru Windows®)

Web BRAdmin este un utilitar pentru gestionarea dispozitivelor Brother conectate în rețea. Acest utilitar poate căuta produse Brother în rețeaua dvs., vizualiza starea și configura setările de rețea. Spre deosebire de BRAdmin Professional, care este conceput doar pentru Windows®, utilitarul Web BRAdmin server poate fi accesat de la orice calculator client printr-un browser web care acceptă JRE (Mediu Runtime Java). Instalând utilitarul Web BRAdmin server pe un calculator cu IIS¹, administratorii cu un browser web se pot conecta la Web BRAdmin server, care comunică apoi cu dispozitivul.

Pentru detalii și descărcare, vizitați-ne la adresa <http://solutions.brother.com>

¹ Internet Information Server 4.0 sau Internet Information Service 5.0/5.1/6.0/7.0/7.5.
(7.5 este versiunea curentă, pentru Windows® 7.)

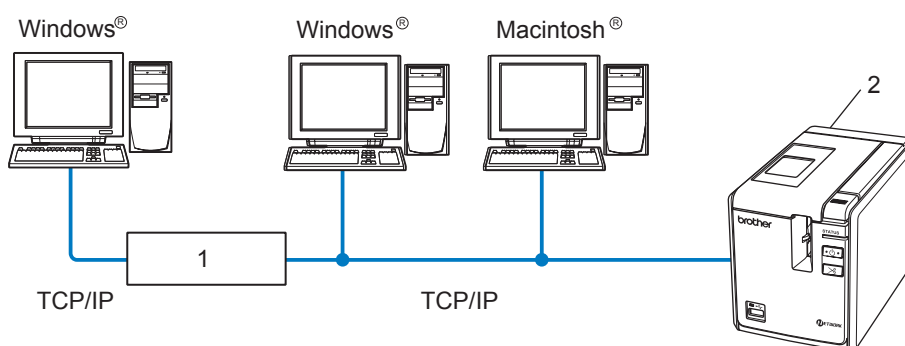
Tipurile de conexiune în rețea

Exemplu de conexiune în rețea

În general, există două tipuri de conexiune în rețea: sistem de interconectare directă în rețea și mediu partajat de rețea.

Imprimarea în sistem-de-interconectare directă în rețea utilizând TCP/IP

Într-un mediu de sistem de interconectare directă în rețea, fiecare calculator trimite și recepționează direct datele de la fiecare dispozitiv. Nu există un server central care controlează accesul la fișiere sau partajarea imprimantei.



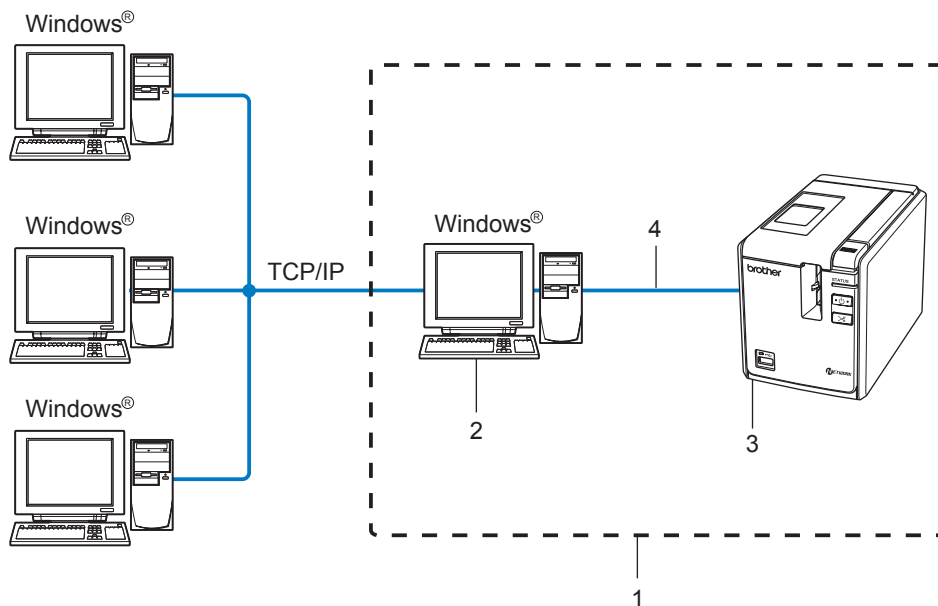
1 Router-ul

2 Imprimanta de rețea

- Într-o rețea mai mică, de 2 sau 3 calculatoare, vă recomandăm metoda de imprimare în sistem de interconectare directă în rețea deoarece este mai simplu de configurat decât metoda de imprimare partajată în rețea, descrisă la pagina următoare. Consultați *Imprimarea partajată în rețea* la pagina 4.
- Fiecare calculator trebuie să utilizeze protocolul TCP/IP.
- Aparatul Brother trebuie să aibă configurată adresa IP adecvat.
- Dacă utilizați routere, adresa gateway trebuie să fie configurată pe calculatoare și pe aparatul Brother.

Imprimarea partajată în rețea

Într-un mediu partajat de rețea, fiecare calculator transmite datele prin intermediul unui calculator controlat central. Acest tip de calculator este adesea denumit „server” sau „server de imprimare”. Sarcina lui este de a imprima toate comenzile de imprimare.



1 Partajat în rețea

2 Denumit și „server” sau „server de imprimantă”

3 Imprimanta de rețea

4 TCP/IP, USB

- Într-o rețea mai mare, vă recomandăm un mediu partajat de imprimare în rețea.
- „Serverul” sau „serverul de imprimare” trebuie să utilizeze protocolul TCP/IP.
- Aparatul Brother trebuie să aibă o adresă IP configurată adecvat, dacă aparatul nu este conectat via interfața USB la server.
- Pentru mai multe informații, vizitați-ne la adresa <http://solutions.brother.com>

Protocoale

Protocoalele și funcțiile TCP/IP

Protocoalele sunt seturi de reguli standardizate pentru transmiterea datelor într-o rețea. Protocoalele le permit utilizatorilor să obțină acces la resursele conectate în rețea.

Serverul de imprimare utilizat pentru acest produs Brother acceptă protocolul TCP/IP (Protocol de control al transmisiei/Protocol Internet).

TCP/IP este cel mai întâlnit set de protocoale utilizate pentru comunicare, cum ar fi prin internet și e-mail. Acest protocol poate fi utilizat pe majoritatea sistemelor de operare, cum ar fi Windows[®], Macintosh[®] și Linux.

Următoarele protocoale TCP/IP sunt disponibile pe acest produs Brother.



Observație

Puteți configura setările protocolului utilizând HTTP (browserul web). Consultați *Utilizarea tehnologiei de management de sisteme (browser web) pentru modificarea setărilor serverului de imprimare* la pagina 13.

DHCP/BOOTP/RARP

Utilizând protocoalele DHCP/BOOTP/RARP, adresa IP poate fi configurată automat.



Observație

Pentru a utiliza protocoalele DHCP/BOOTP/RARP, contactați administratorul dvs. de sistem.

APIPA

Dacă nu asociați manual o adresă IP (utilizând software-ul BRAdmin) sau automat (utilizând un server DHCP/BOOTP/RARP), protocolul Adresare IP automată privată (APIPA) va asocia automat o adresă IP în domeniul de la 169.254.1.0 la 169.254.255.254.

Client DNS

Serverul de imprimare Brother acceptă funcția client Serviciu Nume Domeniu (DNS). Această funcție permite serverului de imprimare comunicarea cu alte dispozitive utilizând numele său DNS.

LPR/LPD

Protocoale de imprimare utilizate frecvent într-o rețea TCP/IP.

Port9100

Alt protocol de imprimare utilizat frecvent într-o rețea TCP/IP.

mDNS

mDNS permite serverului de imprimare Brother configurarea automată pentru funcționarea într-un sistem Mac OS[®] X Configurare rețea simplă (Mac OS[®] X 10.3.9 sau o versiune ulterioară).

Telnet

Serverul de imprimare Brother acceptă serverul Telnet pentru configurarea liniei de comandă.

SNMP

Protocolul de gestionare a rețelelor simple (SNMP) se utilizează pentru gestionarea dispozitivelor în rețea, inclusiv calculatoarele, imprimantele și terminalele, într-o rețea TCP/IP.

Serverul web (HTTP)

Serverul de imprimare Brother este dotat cu un server web care vă permite să monitorizați starea acestuia sau să modificați anumite setări de configurare ale acestuia.



Observație

Vă recomandăm Microsoft Internet Explorer® 6.0 (sau o versiune ulterioară), Firefox® 2.0 (sau o versiune ulterioară) pentru Windows® și Safari™ 1.2 (sau o versiune ulterioară) pentru Macintosh®. Asigurați-vă că JavaScript și Cookies-urile sunt întotdeauna activate, indiferent de browserul utilizat. Vă recomandăm să efectuați un upgrade la Safari™ 1.2 sau o versiune ulterioară pentru a activa JavaScript.

Prezentare

Înainte de utilizarea imprimantei dvs. Brother într-o rețea, trebuie să configurați setările TCP/IP. În acest capitol, veți învăța pașii de bază necesari pentru imprimare în rețea utilizând protocolul TCP/IP.

Vă recomandăm să utilizați aplicația automat de instalare automată de pe CD-ul pe care l-am furnizat odată cu aparatul. Utilizând această aplicație, puteți conecta simplu aparatul dvs. în rețea și să instalați software-ul de rețea și driverul de imprimantă de care aveți nevoie pentru finalizarea configurării rețelei. Veți fi ghidați de instrucțiunile de pe ecran, până când puteți utiliza imprimanta dvs. de rețea Brother. Urmați instrucțiunile furnizate în Manualul de utilizare.

Dacă doriți să configurați aparatul dvs. fără a utiliza aplicația de instalare automată, consultați restul acestui capitol pentru mai multe informații.

Adresele IP, măștile de subrețea și gateway-urile

Pentru a utiliza aparatul într-o rețea TCP/IP, trebuie să configurați adresa IP și masca de subrețea. Adresa IP pe care o asociați serverului de imprimare trebuie să fie în aceeași rețea logică cu calculatoarele dvs. gazdă. Dacă aceasta nu este, trebuie să configurați adecvat masca de subrețea și adresa gateway.

Adresa IP

O adresă IP este o serie de numere care identifică fiecare calculator conectat la o rețea. O adresă IP este formată din patru numere separate de puncte. Fiecare număr este între 0 și 255.

■ Exemplu: într-o rețea mică, puteți modifica manual numerele finale.

- 192.168.1.1
- 192.168.1.2
- 192.168.1.3

Modul de asociere a adresei IP la serverul dvs. de imprimare

Dacă aveți un server DHCP/BOOTP/RARP în rețeaua dvs. (de obicei, o rețea Windows® XP, Windows Vista®, Windows® 7, Windows Server® 2003/2008 sau UNIX®/Linux), serverul de imprimare va obține automat adresa IP de la server și își va înregistra numele cu oricare dintre serviciile dinamice pentru nume, conforme cu RFC 1001 și 1002.



Observație

În rețelele mai mici, serverul DHCP poate fi router-ul.

Pentru detalii despre DHCP, BOOTP și RARP, consultați *Utilizarea DHCP pentru configurarea adresei IP* la pagina 28, *Utilizarea BOOTP pentru configurarea adresei IP* la pagina 28 și *Utilizarea RARP pentru configurarea adresei IP* la pagina 29.

Dacă nu aveți un server DHCP/BOOTP/RARP, protocolul Adresare IP automată privată (APIPA) va asocia automat o adresă IP în domeniul de la 169.254.1.0 la 169.254.254.255. Pentru detalii despre APIPA, consultați *Utilizarea APIPA pentru configurarea adresei IP* la pagina 30.

Dacă protocolul APIPA este dezactivat, adresa IP a unui server de imprimare Brother este 192.0.0.192. Totuși, puteți modifica simplu această adresă pentru a se potrivi cu adresa IP a rețelei dvs. Pentru detalii referitoare la modificarea adresei IP, consultați *Setarea adresei IP și a măștii de subrețea* la pagina 10.

Masca de subrețea

Comunicarea prin măștile de subrețea într-o rețea restricționată.

■ Exemplu: Calculatorul 1 poate comunica cu Calculatorul 2.

- Calculatorul 1
Adresa IP: 192.168.1.2
Masca de subrețea: 255.255.255.0
- Calculatorul 2
Adresa IP: 192.168.1.3
Masca de subrețea: 255.255.255.0



Observație

0 denotă că nu există limite de comunicare în această parte a adresei.

În exemplul de mai sus, putem comunica cu orice calculator care are o adresă IP de la 192.168.1.1 la 192.168.1.254.

Gateway-ul (și router-ul)

Un gateway este un punct în rețea care are rol de intrare într-o altă rețea și care transmite datele expediate prin intermediul rețelei către o destinație exactă. Router-ul știe unde să direcționeze datele care sosesc la gateway. Dacă o destinație se află într-o rețea externă, router-ul transmite datele către rețeaua externă. Dacă rețeaua dvs. comunică cu alte rețele, trebuie să configurați adresa IP a gateway-ului. Dacă nu știți adresa IP a gateway-ului, contactați administratorul dvs. de sistem.

Setarea adresei IP și a măștii de subrețea

Folosirea utilitarului BRAdmin Light pentru configurarea imprimantei dvs. de rețea

2

BRAdmin Light

Utilitarul BRAdmin Light este conceput pentru setarea inițială a dispozitivelor Brother conectate în rețea. Acesta poate căuta și produse Brother într-o rețea TCP/IP, vizualiza starea și configura setările de bază ale rețelei, cum ar fi adresa IP. Utilitarul BRAdmin Light este disponibil pentru calculatoarele cu Windows® XP, Windows Vista®, Windows® 7, Windows Server® 2003/2008 și Mac OS® X 10.3.9 sau o versiune ulterioară.



Observație

- Folosiți versiunea de utilitar BRAdmin Light care a fost furnizată pe CD odată cu produsul dvs. Brother. Puteți descărca cea mai recentă versiune a utilitarului BRAdmin Light de la <http://solutions.brother.com>
- Dacă aveți nevoie de o gestionare avansată pentru imprimantă, utilizați cea mai recentă versiune a utilitarului BRAdmin Professional care este disponibilă pentru descărcare la <http://solutions.brother.com>. Acest utilitar este disponibil doar pentru utilizatorii Windows®.
- Dacă aveți un software firewall personal (de exemplu, Paravan de protecție Windows), dezactivați-l. După ce sunteți siguri că puteți imprima, reporniți firewall-ul personal.
- Nume nod: numele nodului apare în BRAdmin Light curent. Numele implicit al nodului este „BRNxxxxxxxxxxxxx” („xxxxxxxxxxxxx” este adresa de Ethernet).
- Parola implicită pentru serverele de imprimare Brother este `access`.

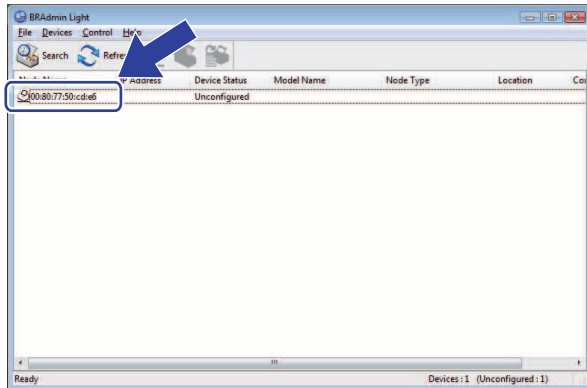
1 Porniți utilitarul BRAdmin Light.

- Pentru utilizatorii Windows® XP, Windows Vista®, Windows® 7 și Windows Server® 2003/2008
Faceți clic pe **Start/Toate programele/Brother/BRAdmin Light/BRAdmin Light**.
- Pentru utilizatorii Mac OS® X 10.3.9 sau o versiune ulterioară
Faceți dublu clic pe fișierul **Macintosh HD (Pornire Disc)/Library (Bibliotecă)/Printers (Imprimante)/Brother/P-touch Utilities/BRAdmin Light.jar**.

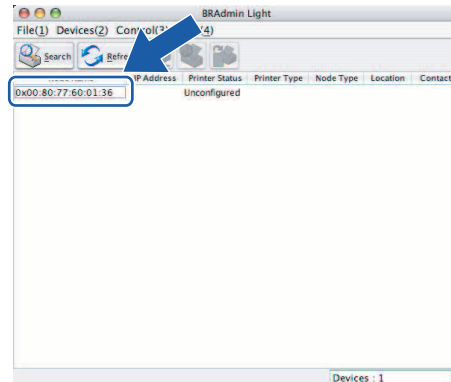
2 BRAdmin Light va căuta automat noile dispozitive.

- 3 Faceți dublu clic pe dispozitivul neconfigurat.

Windows®



Macintosh®

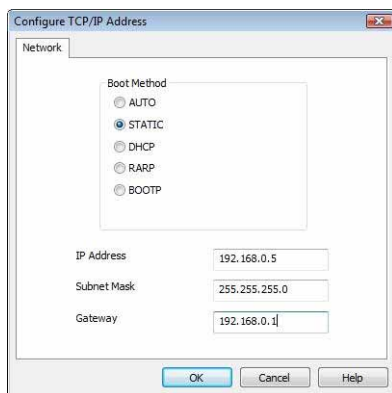


Observație

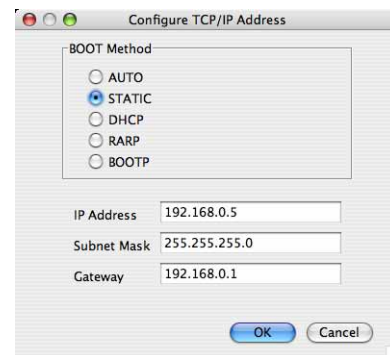
- Dacă serverul de imprimare este configurat la setările implicite din fabrică fără a utiliza un server DHCP/BOOTP/RARP, dispozitivul va apărea ca **Unconfigured** în ecranul utilitarului BRAdmin Light.
- Dacă dispozitivul cere o parolă, parola implicită este `access`.
- Puteți găsi numele nodului și adresa Ethernet imprimând o pagină cu setările imprimantei. Consultați *Imprimarea setărilor imprimantei la pagina 14*.

- 4 Selectați **Static** din **Boot Method**. Introduceți **IP Address** (Adresa IP), **Subnet Mask** (Masca de subrețea) și **Gateway** (dacă este necesar) ale serverului dvs. de imprimare.

Windows®



Macintosh®



- 5 Faceți clic pe **OK**.

- 6 Cu adresa IP corect programată, veți vizualiza serverul de imprimare Brother în lista de dispozitive.

Utilizarea altor metode de configurare a aparatului dvs. pentru o rețea

Puteți configura imprimanta dvs. de rețea utilizând alte metode. Consultați *Alte metode de setare a adresei IP (pentru utilizatorii avansați și pentru administratori)* la pagina 28.

Modificarea setărilor serverului de imprimare

Folosirea utilitarului BRAdmin Light pentru modificarea setărilor serverului de imprimare

- 1 Porniți utilitarul BRAdmin Light.
 - Pentru utilizatorii Windows[®] XP, Windows Vista[®], Windows[®] 7 și Windows Server[®] 2003/2008
Faceți clic pe **Start/Toate programele/Brother/BRAdmin Light/BRAdmin Light**.
 - Pentru utilizatorii Mac OS[®] X 10.3.9 sau o versiune ulterioară
Faceți dublu clic pe fișierul **Macintosh HD (Pornire Disc)/Library (Bibliotecă)/Printers (Imprimante)/Brother/P-touch Utilities/BRAdmin Light.jar**.
- 2 Selectați serverul de imprimare pentru care doriți să modificați setările.
- 3 Selectați **Network Configuration** din meniul **Control**.
- 4 Introduceți o parolă. Parola implicită este `access`.
- 5 Acum puteți modifica setările serverului de imprimare.



Observație

Doar pentru Windows[®]: dacă doriți să modificați setări mai complexe, folosiți utilitarul BRAdmin Professional care este disponibil pentru descărcare la <http://solutions.brother.com>

Utilizarea tehnologiei de management de sisteme (browser web) pentru modificarea setărilor serverului de imprimare

Poate fi utilizat un browser web pentru modificarea setărilor serverului dvs. de imprimare utilizând HTTP (Protocol de transfer hipertext).



Observație

Vă recomandăm Microsoft Internet Explorer[®] 6.0 (sau o versiune ulterioară), Firefox[®] 2.0 (sau o versiune ulterioară) pentru Windows[®] și Safari[™] 1.2 (sau o versiune ulterioară) pentru Macintosh[®]. Asigurați-vă că JavaScript și Cookies-urile sunt întotdeauna activate, indiferent de browserul utilizat. Vă recomandăm să efectuați un upgrade la Safari[™] 1.2 sau o versiune ulterioară pentru a activa JavaScript. Pentru utilizarea unui browser web, trebuie să știți adresa IP a serverului de imprimare.

- 1 Tastați `http://printer_ip_address/` în browser. (Unde `printer_ip_address` este adresa IP sau numele serverului de imprimare.)
 - De exemplu:
`http://192.168.1.2/` (dacă adresa IP a imprimantei este 192.168.1.2).



Observație

Dacă ați editat fișierul calculatoarelor gazdă pe calculatorul dvs. sau utilizați un Sistem nume domeniu, puteți introduce și numele DNS al serverului de imprimare. Deoarece serverul de imprimare acceptă TCP/IP și NetBIOS, puteți introduce și numele NetBIOS al serverului de imprimare. Numele NetBIOS poate fi vizualizat pe pagina cu setările imprimantei. Numele NetBIOS asociat este format din primele 15 caractere ale numelui nodului și, implicit, va fi afișat ca „BRNxxxxxxxxxxx” unde „xxxxxxxxxxx” este adresa Ethernet.

- 2 Faceți clic pe **Network Configuration**.
- 3 Introduceți un nume de utilizator și o parolă. Numele de utilizator este `admin`, iar parola implicită este `access`.
- 4 Faceți clic pe **OK**.
- 5 Acum puteți modifica setările serverului de imprimare.

Imprimarea setărilor imprimantei

Pagina cu setările imprimantei imprimă un raport care enumeră setările de rețea. Puteți imprima pagina cu setările imprimantei utilizând butonul de tăiere al imprimantei.



Observație

În plus față de informațiile detaliate, în lista cu setările imprimantei sunt imprimate și numele nodului și adresa Ethernet.

<Node name> BRNxxxxxxxxxxx
<Ethernet Address> xxxxxxxxxxxxxx

Numele implicit al nodului pentru placa de rețea a imprimantei este „BRNxxxxxxxxxxx”, unde „xxxxxxxxxxx” este adresa Ethernet.

Imprimarea paginii cu setările imprimantei

- 1 Asigurați-vă că este setată caseta de bandă HG TZ și că ați închis capacul compartimentului benzii. Pentru a imprima pagina cu setările imprimantei, vă recomandăm să utilizați o bandă mai lată de 24 mm.
- 2 Porniți imprimanta.
- 3 Apăsați și mențineți apăsat butonul de tăiere.



Observație

- Pentru a reseta configurarea rețelei și a activa APIPA.
Apăsați butonul de alimentare pentru a opri aparatul. Apoi mențineți apăsat butonul de alimentare timp de două secunde. Mențineți în continuare apăsat butonul de alimentare și apăsați butonul de tăiere de două ori. Toate setările de rețea vor fi resetate.
- Pentru a reseta configurarea rețelei și a dezactiva APIPA.
Apăsați butonul de alimentare pentru a opri aparatul. Apoi mențineți apăsat butonul de alimentare timp de două secunde. Mențineți în continuare apăsat butonul de alimentare și apăsați butonul de tăiere de patru ori. Toate setările de rețea vor fi resetate.

Imprimarea în rețea de pe Windows® : imprimarea de bază TCP/IP în sistem de interconectare directă în rețea

Prezentare

Dacă sunteți utilizator Windows® și doriți să imprimați folosind protocolul TCP/IP într-un mediu de sistem de interconectare directă în rețea, urmați instrucțiunile din acest capitol. Acest capitol explică modul de instalare a software-ului de rețea și a driverului de imprimantă de care aveți nevoie pentru a utiliza imprimanta dvs. de rețea. Acestea pot fi instalate de pe CD-ul inclus.




Observație



- Trebuie să configurați adresa IP a imprimantei dvs. înainte de a urma pașii din acest capitol. Dacă trebuie să configurați adresa IP, consultați mai întâi *Capitolul 2*.
 - Calculatorul gazdă și serverul de imprimare trebuie să fie pe aceeași subrețea sau router-ul trebuie să fie configurat adecvat pentru a transmite datele între cele două dispozitive.
 - Parola implicită pentru serverele de imprimare Brother este `access`.
-

Configurarea portului TCP/IP standard

Driverul de imprimantă nu este încă instalat

Pentru Windows Vista®, Windows® 7 și Windows Server® 2008

- 1 Pentru Windows Vista®/Windows Server® 2008:
Faceți clic pe , **Panou de control**, navigați la **Hardware și sunete** și deschideți **Imprimante**.

Pentru Windows® 7/Windows Server® 2008 R2:
Faceți clic pe  și deschideți **Dispozitive și imprimante**.
 - 2 Faceți clic pe **Adăugare imprimantă**.
 - 3 Selectați **Adăugare imprimantă locală**.
 - 4 Acum trebuie să selectați portul corect de imprimare în rețea. Selectați **Se creează un port nou** și selectați **Port standard TCP/IP** din fereastra derulantă, iar apoi faceți clic pe **Următorul**.
 - 5 Introduceți adresa IP sau numele serverului de imprimare pe care doriți să îl configurați. Expertul va introduce automat informațiile pentru numele portului, iar apoi faceți clic pe **Următorul**.
 - 6 Windows Vista®/Windows® 7 și Windows Server® 2008 vor contacta acum imprimanta pe care ai specificat-o. Dacă nu ați specificat adresa IP corectă sau numele, se va afișa o fereastră de eroare.
 - 7 Acum că ați configurat portul, trebuie să specificați driverul de imprimantă pe care doriți să îl utilizați. Selectați driverul de imprimantă adecvat din lista de imprimante acceptate. Dacă utilizați un driver furnizat cu imprimanta pe CD, atunci selectați opțiunea **Căutare disc** pentru a naviga pe CD.
 - 8 De exemplu, selectați directorul „X:\limba dvs.\Drivers\PT-9800PCN\x86\Driver\i386” sau „X:\limba dvs.\Drivers\PT-9800PCN\x64\Driver\x64” (unde X este litera unității dvs. de disc). Faceți clic pe **Deschidere**, iar apoi pe **OK**. Selectați modelul imprimantei dvs., iar apoi faceți clic pe **Următorul**.
 - 9 Specificați un nume și faceți clic pe **Următorul**.
-  **Observație**
- Când se afișează ecranul **Control cont utilizator**, faceți clic pe **Continuare**.
 - Dacă driverul de imprimantă pe care îl instalați nu are un certificat digital, veți vizualiza un mesaj de avertizare. Faceți clic pe **Se instalează oricum acest software de driver** pentru a continua instalarea.
-
- 10 Continuați pașii din expert și faceți clic pe **Terminare** la final.


Pentru Windows® XP și Windows Server® 2003


- 1 Faceți clic pe butonul **Start** și selectați **Imprimante și faxuri**.
- 2 Faceți clic pe **Adăugare imprimantă** pentru a lansa **Expertul adăugare imprimantă**.
- 3 Faceți clic pe **Următorul** când vizualizați ecranul **Bun venit la Expertul adăugare imprimantă**.
- 4 Selectați **Imprimantă locală** și deselectați opțiunea **Detectare automată și instalare imprimanta mea Plug and play**, iar apoi faceți clic pe **Următorul**.
- 5 Acum trebuie să selectați portul corect de imprimare în rețea. Selectați **Se creează un port nou** și selectați **Port standard TCP/IP** din fereastra derulantă, iar apoi faceți clic pe **Următorul**.
- 6 Se afișează **Expertul adăugare port imprimantă TCP/IP standard**. Faceți clic pe **Următorul**.
- 7 Introduceți adresa IP sau numele serverului de imprimare pe care doriți să îl configurați. Expertul va introduce automat informațiile pentru numele portului, iar apoi faceți clic pe **Următorul**.
- 8 Windows® XP și Windows Server® 2003 vor contacta acum imprimanta pe care ați specificat-o. Dacă nu ați specificat adresa IP corectă sau numele, se va afișa o fereastră de eroare.
- 9 Faceți clic pe **Terminare** pentru a închide expertul.
- 10 Acum că ați configurat portul, trebuie să specificați driverul de imprimantă pe care doriți să îl utilizați. Selectați driverul de imprimantă adecvat din lista de imprimante acceptate. Dacă utilizați un driver furnizat cu imprimanta pe CD, atunci selectați opțiunea **Căutare disc** pentru a naviga pe CD.
- 11 De exemplu, selectați directorul „X:\limba dvs.\Drivers\PT-9800PCN\x86\Driver\i386” sau „X:\limba dvs.\Drivers\PT-9800PCN\x64\Driver\x64” (unde X este litera unității dvs. de disc). Faceți clic pe **Deschidere**, iar apoi pe **OK**. Selectați modelul imprimantei dvs., iar apoi faceți clic pe **Următorul**.
- 12 Specificați un nume și faceți clic pe **Următorul**.
- 13 Continuați pașii din expert și faceți clic pe **Terminare** la final.

Driverul de imprimantă a fost instalat

Dacă ați instalat deja driverul de imprimantă și doriți să îl configurați pentru imprimarea în rețea, urmați acești pași:

- 1 Pentru Windows® XP și Windows Server® 2003:
Faceți clic pe butonul **Start** și selectați fereastra **Imprimante și faxuri**.

Pentru Windows Vista®:
Faceți clic pe , **Panou de control**, navigați la **Hardware și sunete** și deschideți **Imprimante**.

Pentru Windows® 7:
Faceți clic pe  și deschideți **Dispozitive și imprimante**.

Pentru Windows Server® 2008:
Faceți clic pe butonul **Start**, **Panou de control**, **Hardware și sunet** și apoi pe **Imprimante**.

Pentru Windows Server® 2008 R2:
Faceți clic pe butonul **Start**, **Hardware și sunete** și deschideți **Dispozitive și imprimante**.
- 2 Faceți clic dreapta pe driverul de imprimantă pe care doriți să îl configurați și apoi selectați **Proprietăți/Proprietăți imprimantă**.
- 3 Faceți clic pe fila **Porturi**, iar apoi faceți clic pe **Adăugare port**.
- 4 Selectați portul pe care doriți să îl utilizați. De obicei, acesta este **Port standard TCP/IP**. Apoi, faceți clic pe butonul **Port nou...**
- 5 Va porni **Expertul port standard TCP/IP**.
- 6 Introduceți adresa IP sau numele serverului de imprimare al imprimantei dvs. de rețea. Faceți clic pe **Următorul**.
- 7 Faceți clic pe **Terminare**.
- 8 Închideți ferestrele **Porturi imprimantă** și **Proprietăți**.

Alte surse de informare

Consultați *Capitolul 2* Ghidulul utilizatorului de rețea pentru a afla cum să configurați adresa IP a imprimantei. Pentru mai multe informații, vizitați-ne la adresa <http://solutions.brother.com>

Prezentare

Acest capitol explică modul de imprimare de pe un calculator Macintosh® într-o rețea utilizând funcția Configurare rețea simplă din Mac OS® X 10.3.9 sau o versiune ulterioară.

Imprimarea de pe un calculator Macintosh® utilizând funcțiile Configurare rețea simplă

Funcția Configurare rețea simplă ale Mac OS® X vă permite să creați o rețea instantanee de calculatoare și dispozitive inteligente, conectându-le între ele. Dispozitivele inteligente se configurează automat pentru a fi compatibile cu rețeaua dvs. Înainte de utilizarea funcțiilor Configurare rețea simplă, trebuie să instalați driverul de imprimantă. Pentru instalarea driverului de imprimantă, consultați Manualul de utilizare furnizat odată cu imprimanta.

Nu trebuie să configurați manual o adresă IP sau setările de rețea în cadrul imprimantei deoarece imprimanta se va configura automat.

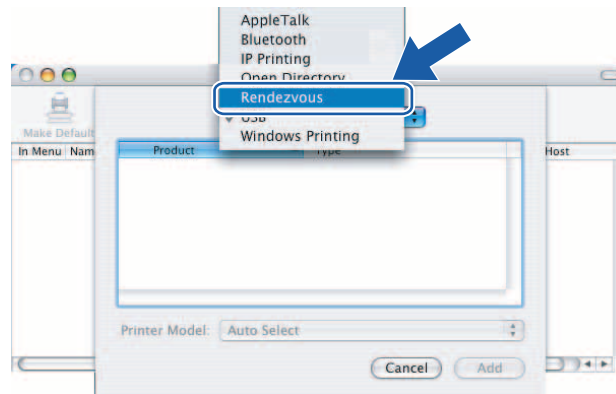
Selectarea driverului de imprimantă

În pașii următori, veți vizualiza „XX-XXXX”. Citiți „XX-XXXX” ca fiind numele imprimantei dvs.

Pentru Mac OS® X 10.3.9 – 10.4.x

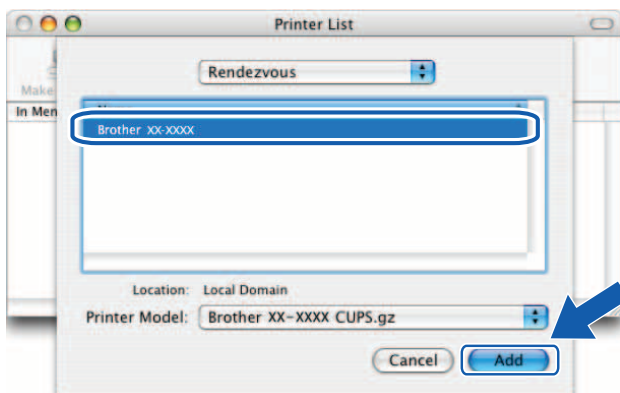
- 1 Apăsați butonul de alimentare pentru a porni aparatul.
- 2 Din meniul **Go** (Start), selectați **Applications** (Aplicații).
- 3 Deschideți directorul **Utilities** (Utilitare).
- 4 Faceți dublu clic pe pictograma **Printer Setup Utility** (Utilitar configurare imprimantă).
- 5 Faceți clic pe **Add** (Adăugare).
Pentru utilizatorii Mac OS® X 10.3.9, navigați la pasul următor.
Pentru utilizatorii Mac OS® X 10.4.x, navigați la pasul 7.

- 6 Efectuați următoarea selecție.

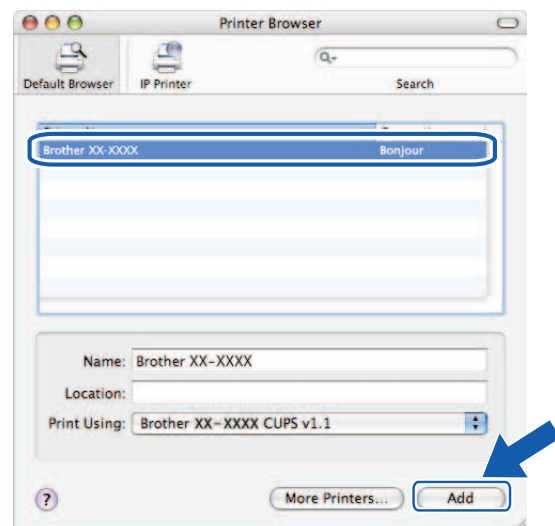


- 7 Selectați imprimanta dvs. și apoi faceți clic pe **Add** (Adăugare). Imprimanta este pregătită acum pentru imprimare.

(Mac OS® X 10.3.9)



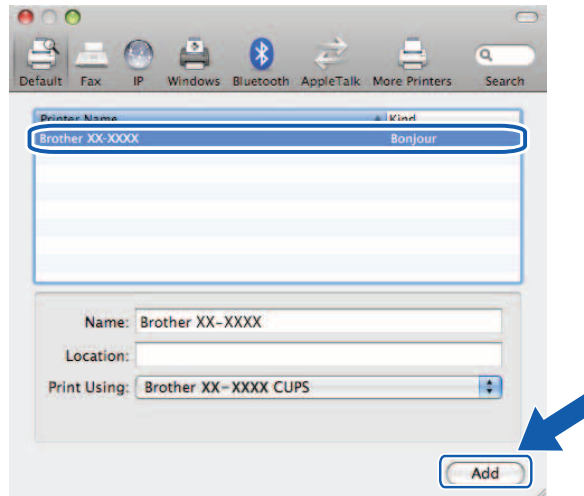
(Mac OS® X 10.4.x)



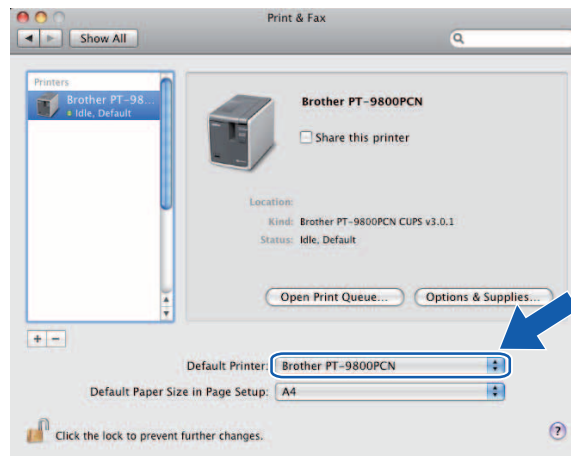
Pentru Mac OS® X 10.5.x – 10.6

- 1 Apăsați butonul de alimentare pentru a porni aparatul.
- 2 Din meniul **Apple**, selectați **System Preferences** (Preferințe sistem).
- 3 Faceți clic pe **Print & Fax** (Imprimare și fax).
- 4 Faceți clic pe butonul + pentru a adăuga aparatul dvs.

- 5 Selectați **Brother PT-9800PCN**, iar apoi faceți clic pe **Add** (Adăugare).



- 6 Din lista derulantă **Default Printer** (Imprimantă implicită) selectați modelul dvs. ca imprimantă implicită. Imprimanta este acum gata.



Alte surse de informare

Pentru configurarea adresei IP a imprimantei, consultați *Configurarea imprimantei dvs. de rețea* la pagina 7.

Pentru informații referitoare la configurarea manuală, consultați Manualul de utilizare.

Driver Deployment Wizard (doar pentru Windows®)

Prezentare

Software-ul Driver Deployment Wizard poate fi utilizat pentru a facilita instalarea sau chiar automatiza instalarea imprimantelor conectate local sau în rețea. Driver Deployment Wizard poate fi utilizat și pentru crearea fișierelor autoexecutabile care când sunt rulate de pe un calculator la distanță, pot configura automat instalarea unui driver de imprimantă. Calculatorul de la distanță nu trebuie să fie conectat la o rețea.

Pentru detalii și descărcare, vizitați-ne la adresa <http://solutions.brother.com>

Prezentare

Acest capitol explică modul în care se rezolvă problemele tipice de rețea pe care le puteți întâlni când utilizați imprimanta de rețea Brother. Dacă, după ce ați citit acest capitol, nu puteți rezolva problema dvs., vizitați Brother Solutions Center la: <http://solutions.brother.com>

Acest capitol se împarte în următoarele secțiuni:

- Probleme generale
- Probleme de instalare a software-ului de imprimare în rețea
- Probleme de imprimare
- Depanare specifică protocolului
- Altele

Probleme generale

CD-ul este introdus, dar nu rulează automat.

În cazul în care calculatorul dvs. nu acceptă funcția Executare automată, meniul nu va porni automat la introducerea CD-ului. În acest caz, executați fișierul **Setup.exe** din directorul rădăcină de pe CD.

Calculatorul meu nu poate găsi imprimanta/serverul de imprimare.

Nu pot realiza conexiunea necesară cu imprimanta/serverul de imprimare.

Imprimanta mea/serverul meu de imprimare nu se afișează în fereastra BRAdmin Light.


■ Pentru Windows®

Setarea firewall a calculatorului dvs. poate respinge conexiunea de rețea necesară. În acest caz, va trebui să dezactivați firewall-ul de pe calculatorul dvs. și să reinstalați driverele de rețea.


Utilizatorii de Windows® XP SP2/SP3:

- 1 Faceți clic pe butonul **Start**, iar apoi faceți clic pe **Panou de control**.
- 2 Faceți clic pe **Conexiuni de rețea și la internet**, iar apoi faceți clic pe **Paravan de protecție Windows**.
- 3 Faceți clic pe fila **General**. Verificați să fie selectată opțiunea **Dezactivat (nerecomandat)**.
- 4 Faceți clic pe **OK**.

Utilizatori de Windows Vista®:

- 1 Faceți clic pe , **Panou de control** și apoi selectați **Se permite unui program să treacă de Paravanul de protecție Windows de la Securitate**.
- 2 Când apare ecranul **Control cont utilizator**, procedați astfel.
 - Utilizatorii care au drepturi de administrare: Faceți clic pe **Continuare**.
 - Pentru utilizatorii care nu au drepturi de administrare: Introduceți parola de administrator și faceți pe **OK**.
- 3 Faceți clic pe fila **General**. Asigurați-vă că opțiunea **Dezactivat (nerecomandat)** este selectată.
- 4 Faceți clic pe **OK**.

Utilizatori de Windows® 7:

- 1 Faceți clic pe butonul , **Panou de control**, **Și securitate a sistemului și Paravan de protecție Windows**.
- 2 La meniul din partea STÂNGĂ faceți clic pe **Activare sau dezactivare Paravan de protecție Windows**.
- 3 Când apare ecranul **Control cont utilizator**, procedați astfel.
 - Pentru utilizatorii care nu au drepturi de administrare: Introduceți parola de administrator și faceți pe **Da**.
- 4 Selectați **Dezactivare Paravan de protecție Windows (nerecomandat)** de la **Setări de locație pentru rețele de birou sau domiciliu (private)** și **Setări de locație pentru rețele publice**.
- 5 Faceți clic pe **OK**.



Observație

După ce pachetul de software Brother este instalat, reactivați paravanul de protecție.

Probleme de instalare a software-ului de imprimare în rețea

Serverul de imprimare Brother nu a fost găsit în timpul setării software-ului de imprimare în rețea sau de la instalarea driverului de imprimantă Brother.

Asigurați-vă că ați finalizat setarea adresei IP a serverului de imprimare Brother conform Capitolului 2 al acestui ghid, înainte de a instala software-ul de imprimare în rețea sau driverul de imprimantă.

Verificați următoarele:

- 1 Asigurați-vă că imprimanta este pornită, online și gata de imprimare.
- 2 Imprimați pagina cu setările imprimantei și verificați dacă setările precum setările adresei IP sunt corecte pentru rețeaua dvs. Problema poate fi rezultatul unei adrese IP asociate greșit sau duplicat. Verificați dacă adresa IP este încărcată corect pe serverul de imprimare și asigurați-vă că nici un alt nod din rețea nu are această adresă IP. Pentru detalii referitoare la imprimarea paginii cu setările imprimantei, consultați *Imprimarea setărilor imprimantei* la pagina 14.
- 3 Verificați dacă serverul de imprimare este în rețeaua dvs., în felul următor:
 - Pentru Windows®

Încercați să trimiteți o comandă ping către serverul de imprimare din fereastra de comenzi de pe sistemul de operare gazdă cu comanda:

```
ping ipaddress
```

Unde *ipaddress* este adresa IP a serverului de imprimare (rețineți că în unele situații, durează până la două minute pentru ca serverul de imprimare să își încarce adresa IP după setarea adresei IP).
 - Pentru Macintosh®
 - 1 Din meniul **Go** (Start), selectați **Applications** (Aplicații).
 - 2 Deschideți directorul **Utilities** (Utilitare).
 - 3 Faceți dublu clic pe pictograma **Terminal**.
 - 4 Încercați să trimiteți o comandă ping către serverul de imprimare din fereastra Terminal:

```
ping ipaddress
```

Unde *ipaddress* este adresa IP a serverului de imprimare (rețineți că în unele situații, durează până la două minute pentru ca serverul de imprimare să își încarce adresa IP după setarea adresei IP).
- 4 (Pentru Windows®) Dacă instalarea a eșuat, este posibil ca firewall-ul de pe calculatorul dvs. să blocheze conexiunea de rețea necesară cu imprimanta. În acest caz, va trebui să dezactivați firewall-ul de pe calculatorul dvs. și să reinstalați driverul de rețea. Pentru detalii referitoare la dezactivarea firewall-ului, consultați *Pentru Windows®* la pagina 24.

Probleme de imprimare

Comanda de imprimare nu este executată

Verificați starea și configurarea serverului de imprimare. Verificați următoarele:

- 1 Asigurați-vă că imprimanta este pornită, online și gata de imprimare.
- 2 Imprimați pagina cu setările imprimantei și verificați dacă setările precum setările adresei IP sunt corecte pentru rețeaua dvs. Problema poate fi rezultatul unei adrese IP asociate greșit sau duplicat. Verificați dacă adresa IP este încărcată corect pe serverul de imprimare și asigurați-vă că nici un alt nod din rețea nu are această adresă IP.
- 3 Verificați dacă serverul de imprimare este în rețeaua dvs., în felul următor:
 - Pentru Windows®
 - 1 Încercați să trimiteți o comandă ping către serverul de imprimare din fereastra de comenzi de pe sistemul de operare gazdă cu comanda:
`ping ipaddress`
Unde `ipaddress` este adresa IP a serverului de imprimare (rețineți că în unele situații, durează până la două minute pentru ca serverul de imprimare să își încarce adresa IP după setarea adresei IP).
 - Pentru Macintosh®
 - 1 Din meniul **Go** (Start), selectați **Applications** (Aplicații).
 - 2 Deschideți directorul **Utilities** (Utilitare).
 - 3 Faceți dublu clic pe pictograma **Terminal**.
 - 4 Încercați să trimiteți o comandă ping către serverul de imprimare din fereastra Terminal:
`ping ipaddress`
Unde `ipaddress` este adresa IP a serverului de imprimare (rețineți că în unele situații, durează până la două minute pentru ca serverul de imprimare să își încarce adresa IP după setarea adresei IP).

Eroare la imprimare

Dacă încercați să imprimați în timp ce alți utilizatori imprimă cantități mari de date (de exemplu, multe pagini sau pagini cu o cantitate mare de grafică la rezoluție mare), imprimanta nu poate accepta sarcina dvs. de imprimare până nu o finalizează pe cea în curs. Dacă timpul de așteptare pentru sarcina dvs. de imprimare depășește o anumită limită, apare o situație de pauză, care generează un mesaj de eroare. În asemenea situații, executați din nou comanda de imprimare după finalizarea celorlalte comenzi.

Depanare specifică protocolului

Depanare Tehnologie de management de sisteme (browser web) (TCP/IP)

- 1 Dacă nu vă puteți conecta la serverul de imprimare utilizând browserul dvs. web, verificarea setărilor proxy ale browserului dvs. poate fi o soluție. Căutați în setarea Excepții și, dacă este necesar, tastați adresa IP a serverului de imprimare. Astfel, calculatorul dvs. nu va mai încerca o conexiune la ISP sau la serverul proxy de fiecare dată când doriți să căutați serverul de imprimare.
- 2 Asigurați-vă că utilizați un browser web adecvat, vă recomandăm Microsoft Internet Explorer® 6.0 (sau o versiune ulterioară), Firefox® 2.0 (sau o versiune ulterioară) pentru Windows® și Safari™ 1.2 (sau o versiune ulterioară) pentru Macintosh®. Asigurați-vă că JavaScript și Cookies-urile sunt întotdeauna activate, indiferent de browserul utilizat. Vă recomandăm să efectuați un upgrade la Safari™ 1.2 sau o versiune ulterioară pentru a activa JavaScript.

Altele

Când utilizați BRAdmin, veți vizualiza 5 indicatori diferiți de stare în limba engleză. (Pentru utilizatorii de altă limbă, consultați graficul următor pentru definiție.)

Afișaj	Română
READY	GATA
PRINTING	IPRIMĂ
BUSY	OCUPAT
COVER OPEN	CAPAC DESCHIS
ERROR	EROARE

Utilizarea serviciilor

Un serviciu este o resursă care poate fi accesată de către calculatoarele de pe care se dorește imprimarea pe serverul de imprimare Brother. Serverul de imprimare Brother oferă următoarele servicii predefinite (efectuați o comandă `SHOW SERVICE` pe consola de la distanță a serverului de imprimare Brother pentru a vizualiza o listă de servicii disponibile). Introduceți `HELP` în fereastra de comandă pentru o listă de comenzi acceptate.

Serviciu (exemplu)	Definiție
BINARY_P1	TCP/IP binar

Alte metode de setare a adresei IP (pentru utilizatorii avansați și pentru administratori)

Pentru detalii referitoare la configurarea imprimantei dvs. de rețea folosind utilitarul BRAdmin Light sau tehnologia de management de sisteme (browser web), consultați *Setarea adresei IP și a măștii de subrețea* la pagina 10.

Utilizarea DHCP pentru configurarea adresei IP

Protocolul de configurare dinamică a gazdei (DHCP) este unul dintre mecanismele de alocare a adresei IP. Dacă aveți un server DHCP în rețeaua dvs., serverul de imprimare va obține automat adresa IP de la serverul DHCP și își va înregistra denumirea cu oricare dintre serviciile dinamice pentru nume, conforme cu RFC 1001 și 1002.



Observație

Dacă nu doriți să configurați serverul de imprimare via DHCP, BOOTP sau RARP, trebuie să setați metoda de pornire pe static, astfel încât serverul de imprimare să aibă o adresă IP statică. Astfel, serverul de imprimare nu va mai încerca să obțină o adresă IP de la unul dintre aceste sisteme. Pentru a modifica metoda de pornire, utilizați aplicația BRAdmin sau tehnologia de management de sisteme (browser web).

Utilizarea BOOTP pentru configurarea adresei IP

BOOTP este o alternativă la RARP care are avantajul de a permite configurarea măștii de subrețea și a gateway-ului. Pentru a utiliza BOOTP pentru configurarea adresei IP, asigurați-vă că ați instalat și pornit BOOTP pe calculatorul dvs. gazdă (trebuie să apară în fișierul `/etc/services` de pe calculatorul dvs. ca serviciu real; tastați `man bootpd` sau consultați documentația sistemului dvs. pentru detalii). BOOTP se pornește, de obicei, prin fișierul `/etc/inetd.conf`, astfel încât puteți să-l activați prin ștergerea simbolului „#” din fața înregistrării `bootp` din acel fișier. De exemplu, o înregistrare tipică BOOTP în fișierul `/etc/inetd.conf` ar fi:

```
#bootp dgram udp wait /usr/etc/bootpd bootpd -i
```

În funcție de sistem, această înregistrare poate fi denumită „BOOTPS” în loc de „BOOTP”.

Observație

Pentru a activa BOOTP, utilizați un editor pentru a șterge „#” (dacă nu există niciun „#”, atunci BOOTP este deja activat). Apoi, editați fișierul de configurare BOOTP (de obicei, /etc/bootptab) și introduceți numele, tipul rețelei (1 pentru Ethernet), adresa Ethernet și adresa IP, masca de subrețea și gateway-ul serverului de imprimare. Din păcate, formatul exact pentru aceasta nu este standard, deci va trebui să consultați documentația sistemului dvs. pentru a stabili cum introduceți aceste informații (multe sisteme UNIX® au și exemple șablon în fișierul bootptab, pe care le puteți utiliza ca referință). Unele exemple de înregistrări tipice /etc/bootptab includ:

```
BRN008077310107 1 00:80:77:31:01:07 192.168.1.2
```

și:

```
BRN008077310107:ht=ethernet:ha=008077310107:\
ip=192.168.1.2:
```

Anumite implementări de software gazdă BOOTP nu vor răspunde solicitărilor BOOTP dacă nu ați inclus o denumire de fișier de descărcare în fișierul de configurare. În acest caz, creați un fișier gol pe calculatorul gazdă și specificați denumirea și calea acestui fișier în fișierul de configurare.

La fel ca în cazul RARP, serverul de imprimare își va încărca adresa IP de pe serverul BOOTP la pornirea aparatului.

Utilizarea RARP pentru configurarea adresei IP

Adresa IP a serverului de imprimare Brother poate fi configurată utilizând funcția Reverse ARP (RARP) de pe calculatorului dvs. gazdă. Acest lucru se efectuează prin editarea fișierului /etc/ethers (dacă acest fișier nu există, puteți să îl creați) cu o înregistrare similară cu următoarea:

```
00:80:77:31:01:07 BRN008077310107
```

Unde prima înregistrare este adresa Ethernet a serverului de imprimare, iar a doua înregistrare este denumirea serverului de imprimare (denumirea trebuie să fie aceeași cu cea introdusă în fișierul /etc/hosts).

Dacă RARP daemon nu rulează deja, porniți-l. (În funcție de sistem, comanda poate fi `rarpd`, `rarpd -a`, `in.rarpd -a` sau `alta`; tastați `man rarpd` sau consultați documentația sistemului dvs. pentru informații suplimentare.) Pentru a verifica dacă RARP daemon rulează pe un sistem bazat pe Berkeley UNIX®, tastați următoarea comandă:

```
ps -ax | grep -v grep | grep rarpd
```

Pentru sistemele bazate pe AT&T UNIX®, tastați:

```
ps -ef | grep -v grep | grep rarpd
```

Serverul de imprimare Brother va obține adresa IP de la RARP daemon la pornirea imprimantei.

Utilizarea APIPA pentru configurarea adresei IP

Serverul de imprimare Brother acceptă protocolul Adresare IP automată privată (APIPA). Cu APIPA, clienții configurează automat o adresă IP și o mască de subrețea atunci când nu este disponibil un server DHCP. Dispozitivul își alege propria adresă IP în domeniul 169.254.1.0 – 169.254.254.255. Masca de subrețea este setată automat la 255.255.0.0, iar adresa gateway este setată la 0.0.0.0.

Implicit, protocolul APIPA este activat.

Dacă protocolul APIPA este dezactivat, adresa IP a unui server de imprimare Brother este 192.0.0.192. Totuși, puteți modifica simplu această adresă pentru a se potrivi cu adresa IP a rețelei dvs.

Utilizarea ARP pentru configurarea adresei IP

Dacă nu puteți utiliza aplicația BRAdmin, iar rețeaua dvs. nu utilizează un server DHCP, puteți utiliza și comanda ARP. Comanda ARP este disponibilă pe sistemele Windows® care au instalat protocolul TCP/IP, precum și pe sistemele UNIX®. Pentru utilizarea ARP, introduceți următoarea comandă în fereastra de comenzi:

```
arp -s ipaddress ethernetaddress
ping ipaddress
```

Unde `ethernetaddress` este adresa Ethernet (adresa MAC) a serverului de imprimare, iar `ipaddress` este adresa IP a serverului de imprimare. De exemplu:

Sistemele Windows®

Sistemele Windows® necesită o cratimă „-” între cifrele adresei Ethernet.

```
arp -s 192.168.1.2 00-80-77-31-01-07
ping 192.168.1.2
```

Sistemele UNIX®/Linux

În mod normal, sistemele UNIX® și Linux necesită două puncte „:” între cifrele adresei Ethernet.

```
arp -s 192.168.1.2 00:80:77:31:01:07
ping 192.168.1.2
```



Observație

Trebuie să fiți pe același segment Ethernet (și anume, nu trebuie să existe un router între serverul de imprimare și sistemul de operare) pentru utilizarea comenzii `arp -s`.

Dacă există un router, puteți utiliza BOOTP sau alte metode descrise în acest capitol pentru introducerea adresei IP. Dacă administratorul a configurat sistemul pentru livrarea adreselor IP utilizând BOOTP, DHCP sau RARP, serverul dvs. de imprimare Brother poate recepționa o adresă IP de la oricare dintre aceste sisteme de alocare a adresei IP. În acest caz, nu va fi necesar să utilizați comanda ARP. Comanda ARP funcționează doar o dată. Din motive de siguranță, după configurarea cu succes a adresei IP pentru un server de imprimare Brother utilizând comanda ARP, nu mai puteți utiliza încă o dată comanda ARP pentru modificarea adresei. Serverul de imprimare va ignora orice încercări ulterioare în acest sens. Dacă doriți să modificați din nou adresa IP, utilizați tehnologia de management de sisteme (browser web), Telnet (utilizând comanda SET IP ADDRESS) sau resetați serverul de imprimare la setările din fabricație (aceasta vă va permite apoi să utilizați din nou comanda ARP).

Utilizarea consolei Telnet pentru configurarea adresei IP

Puteți utiliza și comanda Telnet pentru modificarea adresei IP.

Telnet este o metodă eficientă de modificare a adresei IP a imprimantei. Dar o adresă IP valabilă trebuie să fie deja programată pe serverul de imprimare.

Tastați `TELNET ipaddress` în fereastra de comenzi a sistemului, unde `ipaddress` este adresa IP a serverului de imprimare. Când v-ați conectat, apăsați tasta de revenire sau confirmare pentru a deschide fereastra „#”, introduceți parola `access` (parola nu va apărea pe ecran).

Vi se va cere un nume de utilizator. Introduceți orice nume în această fereastră.

Se va deschide apoi fereastra `Local>`. Tastați `SET IP ADDRESS ipaddress`, unde `ipaddress` este adresa IP pe care doriți să o alocați serverului de imprimare (consultați-vă administratorul de sistem pentru adresa IP de utilizat). De exemplu:

```
Local> SET IP ADDRESS 192.168.1.3
```

Va trebui să setați masca de subrețea tastând `SET IP SUBNET subnet mask`, unde `subnet mask` este masca de subrețea pe care doriți să o alocați serverului de imprimare (consultați-vă administratorul de sistem pentru masca de subrețea de utilizat). De exemplu:

```
Local> SET IP SUBNET 255.255.255.0
```

Dacă nu aveți măști de subrețea, utilizați una din următoarele măști de subrețea implicite:

255.0.0.0 pentru rețelele din clasa A

255.255.0.0 pentru rețelele din clasa B

255.255.255.0 pentru rețelele din clasa C

Grupul de cifre din stânga extremă din adresa dvs. IP poate identifica tipul de rețea de care beneficiați. Valoarea acestui grup se întinde de la 1 la 127 pentru rețelele din clasa A (de exemplu, 13.27.7.1), de la 128 la 191 pentru rețelele din clasa B (de exemplu, 128.10.1.30) și de la 192 la 255 pentru rețelele din clasa C (de exemplu, 192.168.1.4).

Dacă aveți un gateway (router), introduceți adresa acestuia cu comanda `SET IP ROUTER routeraddress`, unde `routeraddress` este adresa IP dorită a gateway-ului pe care doriți să îl alocați serverului de imprimare. De exemplu:

```
Local> SET IP ROUTER 192.168.1.4
```

Tastați `SET IP METHOD STATIC` pentru setarea metodei de configurare a adresei IP pe static.

Pentru a verifica dacă ați introdus corect informațiile pentru IP, tastați `SHOW IP`.

Tastați `EXIT` sau `CTRL-D` (și anume, țineți apăsată tasta Control și tastați „D”) pentru a încheia sesiunea din consola de la distanță.

Utilizarea software-ului Brother Web BRAdmin server pentru IIS* pentru configurarea adresei IP

Software-ul Web BRAdmin server este conceput pentru administrarea tuturor dispozitivelor conectate la o rețea LAN/WAN Brother. Instalând software-ul Web BRAdmin server pe un calculator cu IIS¹, administratorii cu un browser web se pot conecta la Web BRAdmin server, care comunică apoi cu dispozitivul. Spre deosebire de utilitarul BRAdmin Professional - care este conceput doar pentru sistemele Windows® - software-ul Web BRAdmin server poate fi accesat de la orice computer client cu ajutorul unui browser web compatibil cu Java.

Rețineți că acest produs nu este inclus pe CD-ul livrat odată cu produsul dvs. Brother.

Vizitați <http://solutions.brother.com> pentru detalii și descărcare.

¹ Internet Information Server 4.0 sau Internet Information Service 5.0/5.1/6.0/7.0/7.5.
(7.5 este versiunea curentă, pentru Windows® 7.)

Specificațiile serverului de imprimare

Rețea pe cablu Ethernet

Tip nod de rețea	PT-9800PCN	NC-14036h
Compatibilitate cu sistemele de operare	Windows® XP, Windows Vista®, Windows® 7, Windows Server® 2003/2008, Mac OS® X 10.3.9 – 10.6	
Compatibilitate cu protocoalele	TCP/IP: IPv4	ARP, RARP, BOOTP, DHCP, APIPA (Auto IP), WINS, NetBIOS name resolution, DNS Resolver, mDNS, LPR/LPD, Custom Raw Port/Port9100, FTP Server, TELNET, SNMPv1, HTTP server, TFTP client and server, ICMP
Tip rețea	Rețea pe cablu Ethernet 10/100BASE-TX	
Imprimarea în rețea	Imprimare TCP/IP în Windows® XP, Windows Vista®, Windows® 7 și Windows Server® 2003/2008 Imprimare în Mac OS® X 10.3.9 – 10.6	

Cerințe de sistem

Platforma și versiunea sistemului de operare ale computerului		Viteza minimă a procesorului	RAM minim	RAM recomandat	Spațiu disponibil pe hard disk
Sistemul de operare Windows®	XP Home Edition	Intel® Pentium® sau unul echivalent	128 MB	256 MB	50 MB
	XP Professional				
	Windows Vista®	Intel® Pentium® 4 sau un procesor echivalent, cu suport pe 64 biți (Intel® 64/AMD64)	512 MB	1 GB	50 MB
	Windows® 7	Intel® Pentium® 4 sau un procesor echivalent, cu suport pe 64 biți (Intel® 64/AMD64)	1 GB (32 biți) sau 2 GB (64 biți)	1 GB (32 biți) sau 2 GB (64 biți)	50 MB
	Windows Server® 2003	Intel® Pentium® III sau un procesor echivalent	256 MB	512 MB	50 MB
	Windows Server® 2008	Intel® Pentium® 4 sau un procesor echivalent, cu suport pe 64 biți (Intel® 64/AMD64)	512 MB	2 GB	50 MB
	Windows Server® 2008 R2	Procesor echivalent, cu suport pe 64 biți (Intel® 64/AMD64)	512 MB	2 GB	50 MB

Platforma și versiunea sistemului de operare ale computerului		Viteza minimă a procesorului	RAM minim	RAM recomandat	Spațiu disponibil pe hard disk
Sistemul de operare Macintosh® ¹	OS® X 10.3.9	PowerPC G3 (350 MHz)/G4/G5	128 MB	256 MB	50 MB
	OS® X 10.4.x	PowerPC G3 (350 MHz)/G4/G5, Intel® Core™ Solo/Duo	256 MB	512 MB	50 MB
	OS® X 10.5.x	PowerPC G4 (867 MHz)/G5, Intel® Core™ Solo/Duo	512 MB	1 GB	50 MB
	OS® X 10.6	Intel® Core™ Solo/Duo	1 GB	2 GB	50 MB

¹ Porturile USB de la terți producători nu sunt compatibile.

Utilitare de administrare

BRAdmin Light	Windows® XP, Windows Vista®, Windows® 7, Windows Server® 2003/2008
	Mac OS® X 10.3.9 – 10.6
BRAdmin Professional ¹	Windows® XP, Windows Vista®, Windows® 7, Windows Server® 2003/2008
Web BRAdmin ¹	Windows® XP Professional, Windows Vista®, Windows® 7, Windows Server® 2003/2008

¹ BRAdmin Professional și Web BRAdmin sunt disponibile pentru descărcare de la <http://solutions.brother.com>

Mențiuni referitoare la licențierea de sursă deschisă

Declarații OpenSSL

OpenSSL License

Copyright © 1998-2005 The OpenSSL Project. All rights reserved.

Redistribution and use in source and binary forms, with or without modification, are permitted provided that the following conditions are met:

1. Redistributions of source code must retain the above copyright notice, this list of conditions and the following disclaimer.
2. Redistributions in binary form must reproduce the above copyright notice, this list of conditions and the following disclaimer in the documentation and/or other materials provided with the distribution.
3. All advertising materials mentioning features or use of this software must display the following acknowledgment: "This product includes software developed by the OpenSSL Project for use in the OpenSSL Toolkit. (<http://www.openssl.org/>)"
4. The names "OpenSSL Toolkit" and "OpenSSL Project" must not be used to endorse or promote products derived from this software without prior written permission. For written permission, please contact openssl-core@openssl.org.
5. Products derived from this software may not be called "OpenSSL" nor may "OpenSSL" appear in their names without prior written permission of the OpenSSL Project.
6. Redistributions of any form whatsoever must retain the following acknowledgment: "This product includes software developed by the OpenSSL Project for use in the OpenSSL Toolkit (<http://www.openssl.org/>)"

THIS SOFTWARE IS PROVIDED BY THE OpenSSL PROJECT "AS IS" AND ANY EXPRESSED OR IMPLIED WARRANTIES, INCLUDING, BUT NOT LIMITED TO, THE IMPLIED WARRANTIES OF MERCHANTABILITY AND FITNESS FOR A PARTICULAR PURPOSE ARE DISCLAIMED. IN NO EVENT SHALL THE OpenSSL PROJECT OR ITS CONTRIBUTORS BE LIABLE FOR ANY DIRECT, INDIRECT, INCIDENTAL, SPECIAL, EXEMPLARY, OR CONSEQUENTIAL DAMAGES (INCLUDING, BUT NOT LIMITED TO, PROCUREMENT OF SUBSTITUTE GOODS OR SERVICES; LOSS OF USE, DATA, OR PROFITS; OR BUSINESS INTERRUPTION) HOWEVER CAUSED AND ON ANY THEORY OF LIABILITY, WHETHER IN CONTRACT, STRICT LIABILITY, OR TORT (INCLUDING NEGLIGENCE OR OTHERWISE) ARISING IN ANY WAY OUT OF THE USE OF THIS SOFTWARE, EVEN IF ADVISED OF THE POSSIBILITY OF SUCH DAMAGE.

This product includes cryptographic software written by Eric Young (ey@cryptsoft.com). This product includes software written by Tim Hudson (tjh@cryptsoft.com).

Original SSLeay License

Copyright © 1995-1998 Eric Young (eay@cryptsoft.com) All rights reserved.

This package is an SSL implementation written by Eric Young (eay@cryptsoft.com). The implementation was written so as to conform with Netscapes SSL.

This library is free for commercial and non-commercial use as long as the following conditions are aheared to. The following conditions apply to all code found in this distribution, be it the RC4, RSA, lhash, DES, etc., code; not just the SSL code. The SSL documentation included with this distribution is covered by the same copyright terms except that the holder is Tim Hudson (tjh@cryptsoft.com).

Copyright remains Eric Young's, and as such any Copyright notices in the code are not to be removed. If this package is used in a product, Eric Young should be given attribution as the author of the parts of the library used. This can be in the form of a textual message at program startup or in documentation (online or textual) provided with the package.

Redistribution and use in source and binary forms, with or without modification, are permitted provided that the following conditions are met:

1. Redistributions of source code must retain the copyright notice, this list of conditions and the following disclaimer.
2. Redistributions in binary form must reproduce the above copyright notice, this list of conditions and the following disclaimer in the documentation and/or other materials provided with the distribution.
3. All advertising materials mentioning features or use of this software must display the following acknowledgement: "This product includes cryptographic software written by Eric Young (eay@cryptsoft.com)" The word 'cryptographic' can be left out if the rouines from the library being used are not cryptographic related.
4. If you include any Windows specific code (or a derivative thereof) from the apps directory (application code) you must include an acknowledgement: "This product includes software written by Tim Hudson (tjh@cryptsoft.com)"

THIS SOFTWARE IS PROVIDED BY ERIC YOUNG "AS IS" AND ANY EXPRESS OR IMPLIED WARRANTIES, INCLUDING, BUT NOT LIMITED TO, THE IMPLIED WARRANTIES OF MERCHANTABILITY AND FITNESS FOR A PARTICULAR PURPOSE ARE DISCLAIMED. IN NO EVENT SHALL THE AUTHOR OR CONTRIBUTORS BE LIABLE FOR ANY DIRECT, INDIRECT, INCIDENTAL, SPECIAL, EXEMPLARY, OR CONSEQUENTIAL DAMAGES (INCLUDING, BUT NOT LIMITED TO, PROCUREMENT OF SUBSTITUTE GOODS OR SERVICES; LOSS OF USE, DATA, OR PROFITS; OR BUSINESS INTERRUPTION) HOWEVER CAUSED AND ON ANY THEORY OF LIABILITY, WHETHER IN CONTRACT, STRICT LIABILITY, OR TORT (INCLUDING NEGLIGENCE OR OTHERWISE) ARISING IN ANY WAY OUT OF THE USE OF THIS SOFTWARE, EVEN IF ADVISED OF THE POSSIBILITY OF SUCH DAMAGE.

The licence and distribution terms for any publically available version or derivative of this code cannot be changed. i.e. this code cannot simply be copied and put under another distribution licence [including the GNU Public Licence.]

D

Index

A

Adresă IP	8
APIPA	5, 30
ARP	30

B

BINARY_P1	28
BOOTP	5, 28
BRAdmin Light	2, 10, 13, 34
BRAdmin Professional	2, 34
Brother Solutions Center	2, 10

C

Cerințe de sistem	33
Client DNS	5

D

Depanarea	23
DHCP	5, 28
Domeniu	14
Driver Deployment Wizard	22

G

Gateway	9
---------------	---

H

HTTP	6
------------	---

I

IIS	32
Imprimarea de pe Macintosh	19
Imprimarea în rețea	15
Imprimarea partajată în rețea	4
Imprimarea TCP/IP	15

L

LPR/LPD	5
---------------	---

M

Mărci comerciale	i
Mască de subrețea	9
mDNS	5
Mențiuni referitoare la licențierea de sursă deschisă	35

P

Parolă	15
Ping	25, 26
Port9100	5
Protocol	5
Protocol de transfer hipertext	13

R

RARP	5, 29
RFC 1001	8, 28
Router-ul	9

S

Server web	6
Serviciu	28
Setarea serverului de imprimare	13, 14
Sistem de interconectare directă în rețea	3
SNMP	6
Specificații	33

T

TCP/IP	5
Tehnologie de management de sisteme (browser web)	13, 14
Telnet	6, 31

W

Web BRAdmin	2, 32, 34
-------------------	-----------