

brother

F-touch

دليل المستخدم الخاص بالبرامج

محتويات هذا الدليل ومواصفات هذا المنتج خاضعة للتغيير دون إخطار. وتحفظ شركة Brother بحق إجراء التغييرات دون سابق إخطار في المواصفات والمواد المتضمنة في هذا الموضع ولا تتحمل مسؤولية أية تلفيات (بما في ذلك المترتبة على التغيير) تنتج عن الاعتماد على المواد المقدمة، على سبيل المثال لا الحصر الأخطاء المطبعية أو غيرها من الأخطاء التي تتعلق بالنشر. يمكن أن تختلف صور الشاشات في هذا الدليل، وذلك وفقاً لنظام التشغيل أو الجهاز.

Version A
ARE

المحتويات

2 المحتويات

3 مقدمة

- 3 العلامات التجارية
- 3 حول هذا الدليل
- 3 الرموز المستخدمة في هذا الدليل

4 إنشاء الملصقات

- 4 كيفية استخدام P-touch Editor مع Windows®
- 4 تشغيل P-touch Editor
- 8 تشغيل P-touch Editor تعليمات
- 10 إنشاء الملصقات باستخدام تطبيقات أخرى
- 16 كيفية استخدام P-touch Library و P-touch Transfer Manager (فقط PT-9600/9700PC/9800PCN)
- 16 تشغيل برنامج P-touch Transfer Manager
- 17 نقل قوالب الملصقات من الكمبيوتر إلى الطابعة من خلال USB
- 19 نقل القوالب إلى الطابعة من خلال الشبكة (فقط PT-9800PCN)
- 20 نسخ قوالب الملصقات نسخًا احتياطيًا
- 21 تشغيل P-touch Library
- 22 البحث عن ملصقات
- 23 استخدام P-touch Editor Lite LAN (للطابعة PT-9800PCN فقط)

26 ملحق

- 26 الطباعة المباشرة من تطبيقات أخرى
- 26 إعداد برنامج تشغيل الطابعة
- 28 الطباعة من تطبيقات أخرى


تمتلك طابعة الملصقات الخاصة بـ Brother من طباعة ملصقات مخصصة منشأة عن طريق برنامج الملصقات P-touch Editor بسرعة وسهولة.

العلامات التجارية

الشعار Brother هو علامة تجارية مسجلة خاصة بشركة Brother Industries, Ltd.
الشعار Brother هو علامة تجارية مسجلة خاصة بشركة Brother Industries, Ltd.
© Brother Industries, Ltd. 2012. كافة الحقوق محفوظة.
Microsoft و Windows Vista و Windows Server و Windows هي علامات تجارية مسجلة لشركة Microsoft Corporation في الولايات المتحدة والبلدان الأخرى.
أسماء البرامج أو المنتجات الأخرى المستخدمة في هذا المستند هي علامات تجارية أو علامات تجارية مسجلة خاصة بالشركات التي طورتها.
كل شركة تم ذكر اسم البرنامج الخاص بها في هذا الدليل لها اتفاقية ترخيص برامج خاصة بالبرامج التي تمتلكها.
جميع أسماء الطرازات والمنتجات الأخرى المذكورة في هذا الدليل هي علامات تجارية مسجلة للشركات الخاصة بها.


حول هذا الدليل

هذا الدليل (PDF) موجود على القرص المضغوط.

في هذا الدليل، عندما يتغير مؤشر الماوس إلى ، يمكنك النقر للانتقال إلى الصفحات المقابلة.
للوظائف الأساسية لبرنامج Adobe® Reader®، راجع ملفات التعليمات لبرنامج Adobe® Reader®.

الرموز المستخدمة في هذا الدليل

الرموز المستخدمة في هذا الدليل هي:

يشير هذا الرمز إلى معلومات أو توجيهات يجب اتباعها. وقد ينتج عن تجاهلها حدوث إصابة أو خلل أو فشل في التشغيل. 

يشير هذا الرمز إلى معلومات أو توجيهات يمكن أن تساعدك في الفهم بشكل أفضل واستخدام الجهاز بشكل أكثر كفاءة. 

كيفية استخدام P-touch Editor مع Windows®

يوضح هذا القسم إجراء بدء تشغيل P-touch Editor. فمن خلال استخدام P-touch Editor، يمكنك إنشاء أنواع متعددة من الملصقات. راجع P-touch Editor Help للاطلاع على نماذج لأنواع متعددة من الملصقات والتعرف على تفاصيل حول إنشاء الملصقات وطباعتها وحفظها. المثال التالي خاص بنظام التشغيل Windows Vista®. ويُرجى ملاحظة أن اسم الطابعة (XX-XXXX) في كل صورة يشير إلى اسم طراز الجهاز الذي اشتريته.

لتحميل أحدث البرامج وبرامج التشغيل، يُرجى زيارة Brother Solutions Center على الموقع: <http://solutions.brother.com>

تشغيل P-touch Editor



1 انقر فوق [بدء]-[جميع البرامج]-

[Brother P-touch]-[P-touch Editor 5.0]

- يمكنك أيضًا بدء تشغيل برنامج P-touch Editor خلال الطريقتين التاليتين (فقط إذا كنت قد قمت بإنشاء اختصار خلال عملية التثبيت):
- انقر نقرًا مزدوجًا فوق أيقونة الاختصار الموجودة على سطح المكتب.
- انقر فوق أيقونة الاختصار الموجودة على شريط التشغيل السريع.

عند تشغيل برنامج P-touch Editor، يظهر مربع الحوار [جديد/فتح]، مما يسمح لك بالاختيار بين إنشاء تخطيط ملصق جديد أو فتح ملصق موجود.

لتحديد كيف يعمل برنامج P-touch Editor عند بدء تشغيله، انقر فوق [أدوات] - [خيارات] من شريط القوائم في برنامج P-touch Editor لعرض مربع الحوار [خيارات]. وفي علامة التبويب [عام]، يمكنك اختيار الإعداد في مربع القائمة [عمليات] في [إعدادات بدء التشغيل]. وعادةً يمكنك اختيار [عرض جديد/فتح مربع الحوار].

2 حدد خيارًا في مربع الحوار [جديد/فتح]، ثم انقر

فوق

- يمكنك اختيار طابعة الملصقات وحجم الوسائط.
- عند اختيار [فتح ملف]، يظهر مربع الحوار [فتح]. ويمكنك اختيار وفتح الملف الذي قمت بإنشائه وتخزينه من قبل.
- عند اختيار [عرض المحفوظات]، يظهر مربع الحوار [المحفوظات]. ويمكنك الاختيار من بين الملصقات التي تم إنشاؤها حديثًا.
- عند اختيار [جديد]، يمكنك اختيار إما نمط الكتابة العمودية أو الأفقية.
- عند اختيار [التحديد حسب الاستخدام]، يمكنك الاختيار حسب استخدامات الملصقات.
- عند اختيار [التعليمات - الكيفية]، تظهر النافذة [P-touch Editor تعليمات].

تساعدك ملفات التعليمات في التعرف على كيفية إنشاء تخطيط ملصق خطوة خطوة.

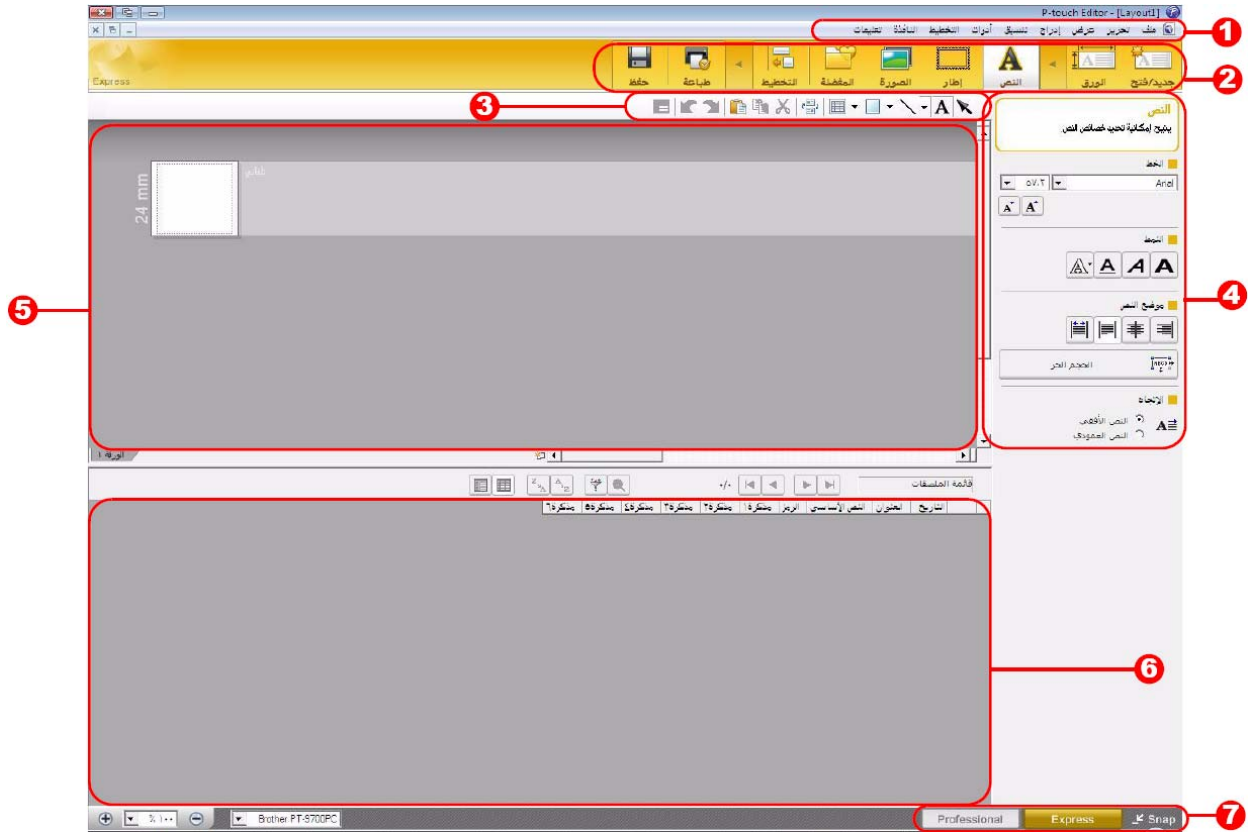
ينشئ الزر [البحث عن تحديثات] ارتباطًا بالصفحة الافتراضية للجهاز الذي اشتريته في Brother Solutions Center (مركز حلول Brother).



نافذة التخطيط

وضع Express

يوفر هذا الوضع طريقة إنشاء سهلة للملصقات بالنصوص والصور.
تتكون نافذة التخطيط من المقاطع التالية:

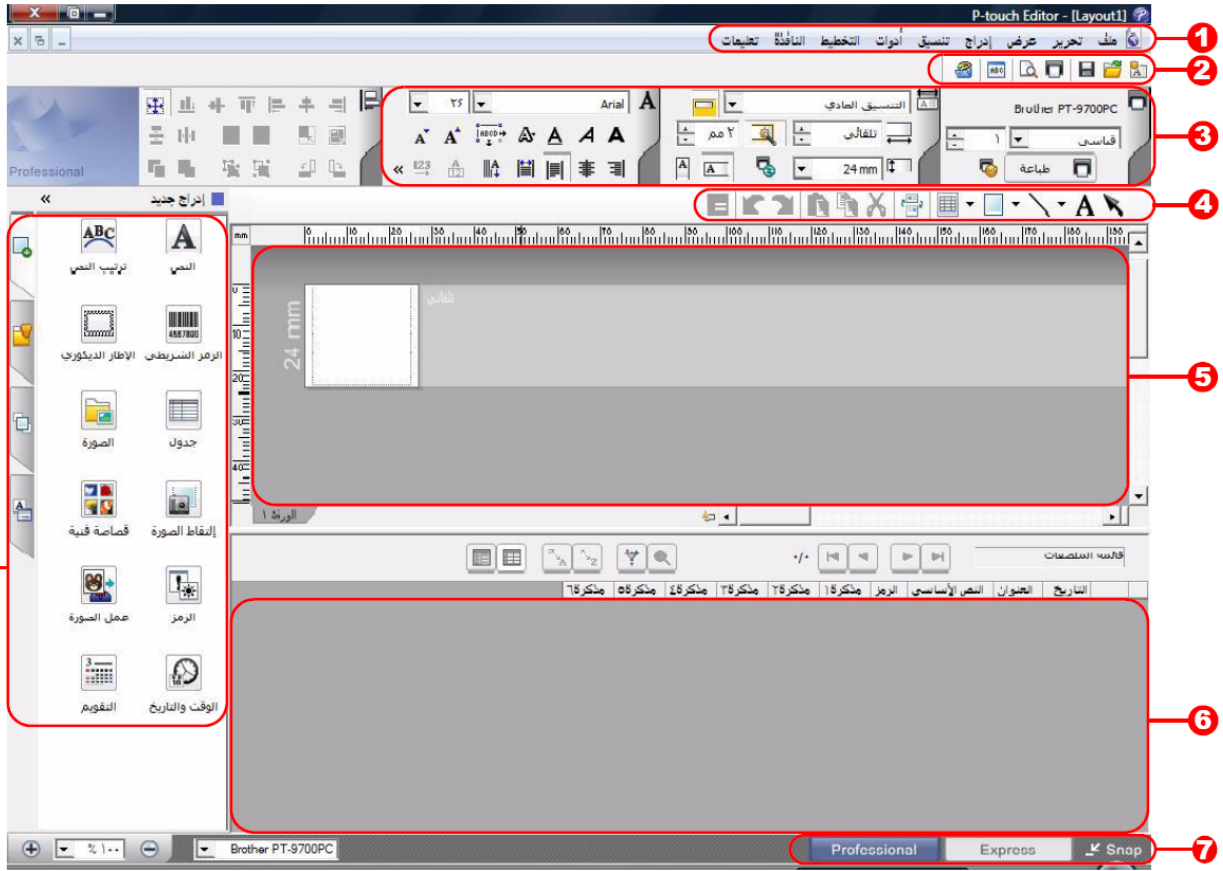


- 1 شريط القوائم
الأوامر مصنفة تحت كل قائمة (ملف وتحرير وعرض وإدراج الخ) حسب الوظيفة.
- 2 شريط الأوامر
يحتوي شريط الأوامر على جديد/فتح والورق والنص والإطار والصورة الخ.
- 3 شريط أدوات رسم/تحرير
يوفر أدوات لاختيار كائن، أو إدخال نص، أو رسم أشكال، وغير ذلك.
- 4 شريط الخصائص
يمكنك بسهولة إدخال وتنسيق نص أو صورة، وغير ذلك.
- 5 نافذة التخطيط
تُستخدم نافذة التخطيط لعرض الكائنات وتحريرها.
- 6 نافذة قاعدة البيانات
تعرض قاعدة بيانات متصلة.
- 7 أزرار تحديد الأوضاع
للتبديل بين أوضاع المحرر.

- تسمح لك القائمة [عرض] بإظهار/إخفاء أشرطة الأدوات والنوافذ.
- راجع P-touch Editor تعليمات للحصول على التفاصيل.

وضع Professional

يوفر هذا الوضع كل ميزات تصميم الملصقات لإنشاء قوالب ملصقات. تتكون نافذة التخطيط من المقاطع التالية:



- 1 شريط القوائم
الأوامر مصنفة تحت كل قائمة (ملف وتحرير وعرض وإدراج الخ) حسب الوظيفة.
- 2 شريط الأدوات القياسي
يحتوي شريط الأدوات هذا على مجموعة من الأدوات التي تُستخدم كثيرًا (تخطيط جديد وفتح وحفظ وطباعة وغير ذلك).
- 3 لوحة الخصائص
تتضمن لوحة الخصائص مربعات خصائص طباعة والورق والنص والتخطيط. ويمكنك النقر فوق الجانب الأيسر لكل لوحة لإظهار/إخفاء مربع الخصائص.
- 4 شريط أدوات رسم/تحرير
يوفر أدوات لاختيار كائن، أو إدخال نص، أو رسم أشكال، وغير ذلك.
- 5 نافذة التخطيط
تُستخدم نافذة التخطيط لعرض الكائنات وتحريرها.
- 6 نافذة قاعدة البيانات
تعرض قاعدة بيانات متصلة.
- 7 أزرار تحديد الأوضاع
للتبديل بين أوضاع المحرر.
- 8 الشريط الجانبي
من خلال تحديد علامة التبويب، يمكنك إدخال وتنسيق النصوص وأشرطة الرموز والجدول، وغير ذلك بسهولة، أو تغيير ترتيب الكائنات لإنشاء قالب ملصقات، أو تعيين الإعدادات المتقدمة.

- تسمح لك القائمة [عرض] بإظهار/إخفاء أشرطة الأدوات واللوحة والنوافذ.
- راجع P-touch Editor تعليمات للحصول على التفاصيل.

1 عند النقر فوق [Snap] (وضع Snap)، يظهر مربع حوار

وصف وضع Snap. انقر فوق .



- إذا حددت خانة الاختيار [لا تعرض مربع الحوار هذا مرة أخرى]، يمكنك الانتقال إلى وضع Snap مباشرة في المرة التالية دون عرض مربع الحوار.
- يمكنك أيضاً تشغيل وضع Snap من [بدء]-[جميع البرامج]-[Brother P-touch]-[P-touch Editor 5.0] (وضع Snap).



2 يظهر وضع Snap.

راجع P-touch Editor تعليمات للحصول على التفاصيل.



تشغيل P-touch Editor تعليمات

يوضح هذا المقطع كيفية تشغيل P-touch Editor لتعليمات لنظام التشغيل Windows®. المثال التالي خاص بنظام التشغيل Windows Vista®.

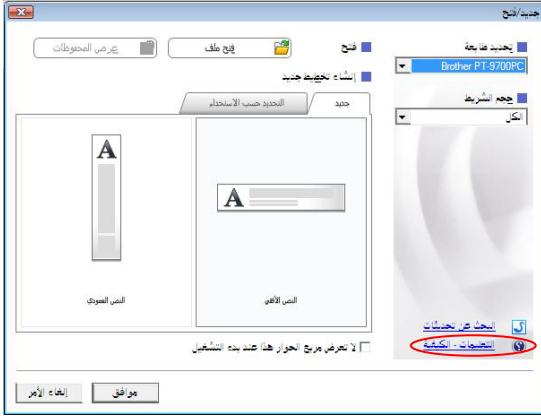
التشغيل من الزر بدء

لتشغيل P-touch Editor تعليمات، انقر فوق الزر "بدء" في شريط المهام، ثم أشر إلى [جميع البرامج].
انقر فوق [Brother P-touch]، ثم فوق [تعليمات P-touch Editor 5.0].



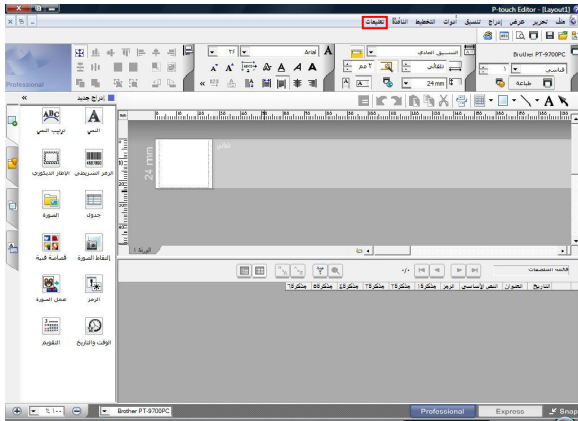
التشغيل من مربع الحوار جديد/فتح

عند بدء P-touch Editor 5.0 وظهور مربع الحوار جديد/فتح، انقر فوق التعليمات - الكيفية.

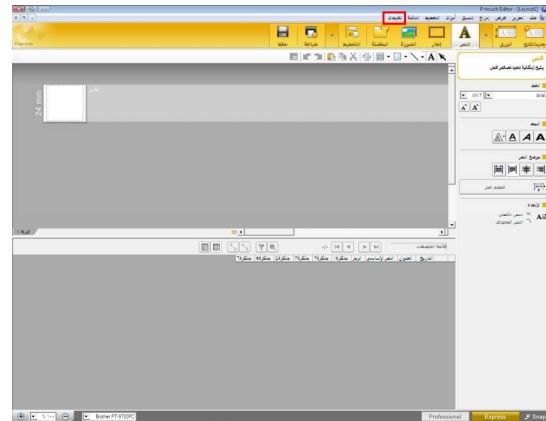


التشغيل من برنامج P-touch Editor

انقر فوق القائمة تعليمات واختر P-touch Editor تعليمات.



وضع Professional



وضع Express

انقر بزر الماوس الأيمن واختر P-touch Editor تعليمات.



وضع Snap

اضغط المفتاح [F1] للوصول إلى P-touch Editor تعليمات مباشرة.



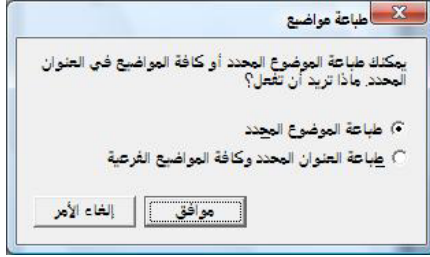
● طباعة الوصف المذكور في التعليمات


يمكن طباعة المعلومات الواردة في P-touch Editor التعليمات. ويمكنك استخدام طابعتك العادية في طباعة المعلومات الواردة في P-touch Editor التعليمات.

1 ضمن علامة التبويب [المحتويات]، اختر أي موضوع تريد طباعته.

2 انقر فوق  ضمن شريط الأدوات.

3 اختر نطاق المواضيع التي تريد طباعتها، ثم انقر فوق .



4 حدد [طباعة] ثم انقر فوق .

⚠ اختر طباعة عادية تعتمد أحجام الورق العامة مثل Letter.

إنشاء الملصقات باستخدام تطبيقات أخرى

عند تثبيت البرنامج، وإذا اخترت الوظيفة الإضافية، تتم إضافة أيقونة P-touch تلقائيًا في شريط أدوات Microsoft® Word و Excel® و Outlook®. (وهذا يحدث فقط إذا كانت تطبيقات Microsoft® Word و Excel® و Outlook® مثبتة بالفعل على الكمبيوتر لديك.) الوظيفة الإضافية صالحة للاستخدام مع نظام التشغيل Windows® فقط.

عند اختيار النص الذي تريد طباعته والنقر فوق أيقونة P-touch في كل تطبيق، يمكنك إنشاء وطباعة الملصقات بسرعة وسهولة. يتم تسجيل سلسلة الأحرف التي يتم تنزيلها بواسطة الوظيفة الإضافية في [قائمة الملصقات]، وذلك حسب الإعداد. وقائمة الملصقات عبارة عن قاعدة بيانات حصريّة لبرنامج P-touch Editor. لعرض قائمة الملصقات، انقر فوق [ملف]-[قاعدة البيانات]-[قائمة الملصقات].

• تعتمد الوظيفة الإضافية للتطبيقات التالية:

Microsoft® Word 2002/2003/2007/2010 و Microsoft® Excel® 2002/2003/2007/2010 و Microsoft® Outlook® 2002/2003/2007/2010

لمزيد من التفاصيل حول الوظيفة الإضافية أو تصميم الملصقات أو معلومات التثبيت، راجع P-touch Editor Help.

تسجيل وإلغاء الوظيفة الإضافية

قبل تشغيل هذا البرنامج، قم بإغلاق برامج Microsoft® Word و Excel® و Outlook®.

المثال التالي خاص بنظام التشغيل Windows Vista®.



1 انقر فوق [بدء]-[جميع البرامج]-

[Brother P-touch]-[أدوات P-touch]-
[أداة المساعدة الأداة P-touch Editor 5.0].

يظهر مربع الحوار [Brother P-touch]
إعدادات الوظيفة الإضافية لـ.

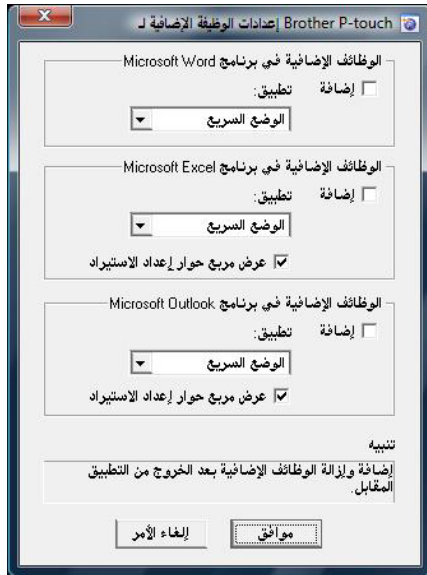
2 حدد خانة الاختيار الخاصة بتطبيق Microsoft

الذي تريد تثبيت زر الوظيفة الإضافية لبرنامج

P-touch Editor فيه.

يستخدم الأمر [تطبيق] لتحديد الإجراء الذي يجب اتخاذه عند الضغط على زر الوظيفة الإضافية (في كل تطبيق).

- وضع Express : لتشغيل وضع Express.
- وضع Professional : لتشغيل وضع Professional.
- طباعة على الفور : لطباعة الملصق.

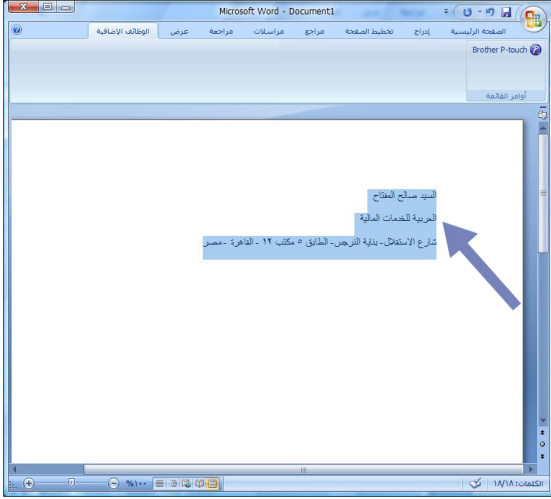


يمكنك باستخدام الوظيفة الإضافية نسخ النص الموجود في Microsoft® Word مباشرة إلى تخطيط ملصق.

إذا كان تطبيق Microsoft® Outlook قيد التشغيل وأن تطبيق Microsoft® Word محدد كمحرر قياسي، فلن تستطيع استخدام الوظيفة الإضافية في Microsoft® Word. قم بالخروج من Microsoft® Outlook وإعادة تشغيل Microsoft® Word.

إنشاء الملصقات باستخدام Microsoft® Word

1 افتح مستند Microsoft® Word وحدد النص الذي تريد تضمينه في الملصق من مستند Word.



2 في الشريط/شريط الأدوات القياسي لتطبيق Microsoft® Word، انقر فوق [P].

للحصول على تفاصيل حول كيفية إضافة نص تلقائيًا إلى قائمة ملصقات، راجع "كيفية إضافة نص Microsoft® Word إلى قائمة الملصقات المبيّنة في نافذة قاعدة البيانات".

كيفية إضافة نص Microsoft® Word إلى قائمة الملصقات المبيّنة في نافذة قاعدة البيانات

عند أول استخدام، يتم عرض الرسالة "Record data in the Label List?". إذا نقرت فوق Yes، يتم إنشاء سجلات جديدة تلقائيًا في قائمة الملصقات وتتم إضافة النص لكل حقل مبيّن أدناه اعتبارًا من المرة التالية التي تسجل فيها النص: في كل مرة تقوم فيها بإضافة معلومات جديدة إلى قائمة الملصقات، يتم تسجيل المعلومات التالية للمرجع.

الحقل المضاف	النص
حقل التاريخ	تاريخ الإنشاء
حقل العنوان	السطر الأول
حقل النص الأساسي	كل الأسطر بما فيها السطر الأول
حقل الرمز	الرمز البريدي

مثال لبيانات قائمة ملصقات مخزنة في نافذة قاعدة البيانات على شاشة P-touch Editor

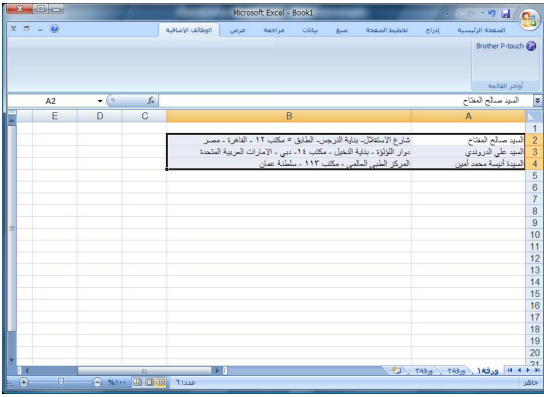
التاريخ	العنوان	النص الأساسي	الرمز	مذكرة 1	مذكرة 2	مذكرة 3	مذا
22/07/11	السيد صالح المفتاح	السيد صالح المفتاح العربية للخدمات المالية شارع الاستقلال - بناية النرجس - الطابق 5 مكتب 12 - القاهرة - مصر					

إذا قمت بالنقر فوق No في الرسالة "Record data in the Label List?" المعروضة وأردت التسجيل، فانقل إلى [أدوات] - [خيارات]، وحدد "Automatically Record Data Imported With Add-In." في علامة التبويب [قائمة الملصقات].

يمكنك باستخدام الوظيفة الإضافية نسخ النص الموجود في Microsoft® Excel® مباشرة إلى تخطيط ملصق.

إنشاء الملصقات باستخدام Microsoft® Excel®

1 افتح ورقة عمل Microsoft® Excel® وحدد خلايا النص الذي تريد تضمينه في الملصق من ورقة عمل Excel.



2 في الشريط/شريط الأدوات القياسي لتطبيق Microsoft® Excel®، انقر فوق . يظهر مربع الحوار [Brother P-touch إعداد استيراد].



3 في [مخطط الملصقة]، قم بإجراء تعديلات على تغذية السطر في الخلايا وانقر فوق .

يمكنك الإعداد [مخطط الملصقة] من تغيير طريقة عرض /طباعة النص.
عند اختيار أي عنصر في المربع [الحقول] والنقر فوق ، تتم إضافة حقل جديد إلى المربع [مخطط الملصقة].
يمكنك إدخال مسافات وتغذية أسطر وفواصل وأحرف لكل خلية وطباعتها على ملصق. كما يمكنك إزالة حقول في هذه الشاشة وذلك بتحديد الحقل والضغط على مفتاح الحذف في لوحة المفاتيح.

- للحصول على تفاصيل حول كيفية إضافة نص تلقائيًا إلى قائمة ملصقات، راجع "كيفية إضافة نص من Microsoft® Excel® إلى قائمة ملصقات" كما هو مبين في الصفحة 13.
- إذا أردت تضمين البيانات في الحقل رمز في قائمة الملصقات، فاختر [النص مستورد إلى حقل "الكود" في قائمة "الملصقة":] في مربع الحوار [Brother P-touch إعداد استيراد].



عند أول استخدام، يتم عرض الرسالة "Record data in the Label List?". إذا نقرت فوق Yes، يتم إنشاء سجلات جديدة تلقائيًا في قائمة الملصقات وتتم إضافة النص لكل حقل مبيّن أدناه اعتبارًا من المرة التالية التي تسجل فيها النص: في كل مرة تقوم فيها بإضافة معلومات جديدة إلى قائمة الملصقات، يتم تسجيل المعلومات التالية للمرجع.

الحقل المضاف	النص
حقل التاريخ	تاريخ الإنشاء
حقل العنوان	السطر الأول من النص المحدد في تخطيط الملصق
حقل النص الأساسي	كل الأسطر بما فيها السطر الأول من النص المحدد في تخطيط الملصق
حقل الرمز	محتويات الخلية المحددة في [النص مستورد إلى حقل "الكود" في قائمة "الملصقة":]

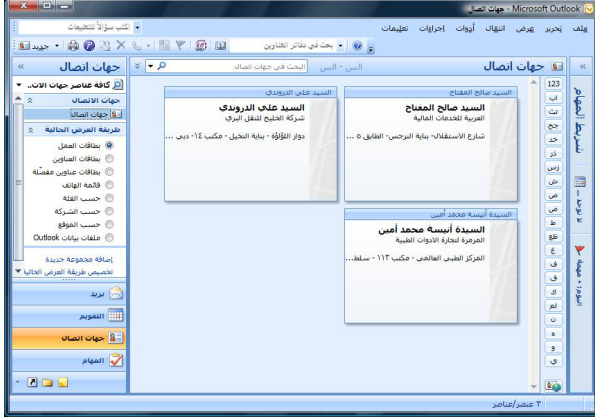
مذكرة ٢	الرمز	مذكرة ١	النص الأساسي	العنوان	التاريخ		
		السيد صالح المفتاح	السيد صالح المفتاح شارع الاستقلال - بناية النرجس - الطابق ٥ مكتب ١٢ - القاهرة - مصر	السيد صالح المفتاح شارع الاستقلال - بناية النرجس - الطابق ٥ مكتب ١٢ - القاهرة - مصر	٣٣/٠٨/١١	1	<input type="checkbox"/>
		السيد علي الخروني	السيد علي الخروني دوار اللؤلؤة - بناية النخيل - مكتب ١٤ - دبي - الإمارات العربية المتحدة	السيد علي الخروني دوار اللؤلؤة - بناية النخيل - مكتب ١٤ - دبي - الإمارات العربية المتحدة	٢٢/٠٨/١١	٢	<input type="checkbox"/>
		السيدة أنيسة محمد أمين	السيدة أنيسة محمد أمين المركز الطبي العالمي - مكتب ١١٣ - سلطنة عمان	السيدة أنيسة محمد أمين المركز الطبي العالمي - مكتب ١١٣ - سلطنة عمان	٢٢/٠٨/١١	٣	<input type="checkbox"/>

إذا قمت بالنقر فوق No في الرسالة "Record data in the Label List?" وأردت التسجيل، فانتقل إلى [الأدوات]-[الخيارات]، وحدد "Automatically Record Data Imported With Add-in."

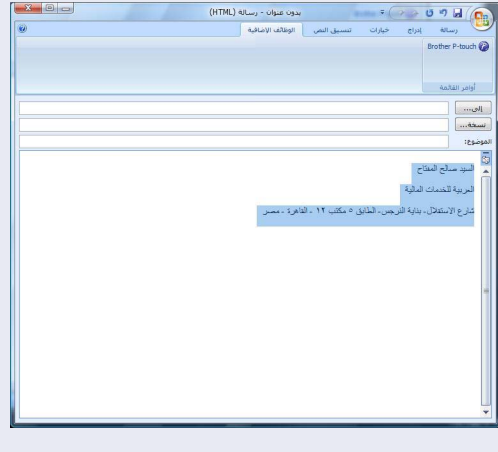
يمكنك باستخدام الوظيفة الإضافية نسخ النص الموجود في Microsoft® Outlook® مباشرة إلى تخطيط ملصق. العناصر التي يمكنك استيرادها: النوافذ التقويم و جهات الاتصال والعناصر المحذوفة والمسودات وصندوق الوارد ودفتر اليومية وملاحظات (لا يتوفر النص في مربع الحوار Notes) وصندوق الصادر والعناصر المرسله والمهام.

إنشاء الملصقات باستخدام بيانات "جهات الاتصال" في Microsoft® Outlook®

1 افتح Microsoft® Outlook®، وحدد معلومات جهات الاتصال التي تريد تضمينها.



في Microsoft® Outlook®، يمكنك إضافة بيانات جهات الاتصال إلى النص في رسالة، كما هو الحال في Microsoft® Word.



2 في الشريط/شريط الأدوات القياسي لتطبيق Microsoft® Outlook®، انقر فوق [P].

للحصول على تفاصيل حول كيفية إضافة نص تلقائيًا إلى قائمة ملصقات، راجع "كيفية إضافة نص من Microsoft® Outlook® إلى قائمة ملصقات" كما هو مبين في الصفحة 15.

3 في [مخطط الملصقة]، قم بإجراء تعديلات على تغذية السطر في الخلايا وانقر فوق [تحرير/طباعة].



يمكنك الإعداد [مخطط الملصقة] من تغيير طريقة عرض /طباعة النص. عند اختيار أي عنصر في المربع [الحقول] والنقر فوق [إضافة]، تتم إضافة حقل جديد إلى المربع [مخطط الملصقة]. يمكنك إدخال مسافات وتغذية أسطر وفواصل وأحرف لكل خلية وطباعتها على ملصق. كما يمكنك إزالة حقول في هذه الشاشة وذلك بتحديد الحقل والضغط على مفتاح الحذف في لوحة المفاتيح.

- للحصول على تفاصيل حول كيفية إضافة نص تلقائيًا إلى قائمة ملصقات، راجع "كيفية إضافة نص من Microsoft® Outlook® إلى قائمة ملصقات" كما هو مبين في الصفحة 15.
- إذا أردت تضمين البيانات في الحقل Code في قائمة الملصقات، فاختر [النص مستورد إلى حقل "الكود" في قائمة "الملصقة":] في مربع الحوار [Brother P-touch إعداد استيراد].

كيفية إضافة نص من Microsoft® Outlook® إلى قائمة ملصقات



عند أول استخدام، يتم عرض الرسالة "Record data in the Label List?". إذا نقرت فوق Yes، يتم إنشاء سجلات جديدة تلقائيًا في قائمة الملصقات وتتم إضافة النص لكل حقل مبيّن أدناه اعتبارًا من المرة التالية التي تسجل فيها النص: في كل مرة تقوم فيها بإضافة معلومات جديدة إلى قائمة الملصقات، يتم تسجيل المعلومات التالية للمرجع.

الحقل المضاف	النص
حقل التاريخ	تاريخ الإنشاء
حقل العنوان	السطر الأول من النص المحدد في تخطيط الملصق
حقل النص الأساسي	كل الأسطر بما فيها السطر الأول من النص المحدد في تخطيط الملصق
حقل الرمز	محتويات الخلية المحددة في [النص مستورد إلى حقل "الكود" في قائمة "الملصقة":]

مذكرة ٣	مذكرة ١	الرمز	النص الأساسي	التاريخ	العنوان
شارع الإ	السيد صالح المفتاح		السيد صالح المفتاح شارع الاستقلال - بناية النرجس - الطابق ٥ مكتب ٥ - القاهرة - مصر	٢٢/٠٨/١١	السيد صالح المفتاح شارع الاستقلال - بناية النرجس - الطابق ٥ مكتب ٥ - القاهرة - مصر
دوار اللؤلؤ	السيد علي الخروندى		السيد علي الخروندى دوار اللؤلؤ - بناية النخيل - مكتب ١٤ - دبي - الإمارات العربية المتحدة	٢٢/٠٨/١١	السيد علي الخروندى دوار اللؤلؤ - بناية النخيل - مكتب ١٤ - دبي - الإمارات العربية المتحدة
المركز الد	السيدة أنيسة محمد أمين		السيدة أنيسة محمد أمين المركز الطبى العالمى - مكتب ١١٣ - سلطنة عمان	٢٢/٠٨/١١	السيدة أنيسة محمد أمين المركز الطبى العالمى - مكتب ١١٣ - سلطنة عمان

إذا قمت بالنقر فوق No في الرسالة "Record data in the Label List?" وأردت التسجيل، فانقل إلى [الأدوات]-[الخيارات]، وحدد "Automatically Record Data Imported With Add-in."

كيفية استخدام P-touch Transfer Manager و P-touch Library (فقط PT-9600/9700PC/9800PCN)

برنامج P-touch Library: يسمح لك هذا التطبيق بإدارة قوالب الملصقات وغيرها من البيانات الموجودة في جهاز P-touch على جهاز الكمبيوتر. ويمكنك طباعة ملصق من P-touch Library باستخدام الجهاز.

برنامج P-touch Transfer Manager: يمكن باستخدام هذا التطبيق نقل بيانات قوالب الملصقات إلى الوحدة الرئيسية للطابعة وإجراء نسخ احتياطية للبيانات المنقولة إلى الوحدة الرئيسية للطابعة.

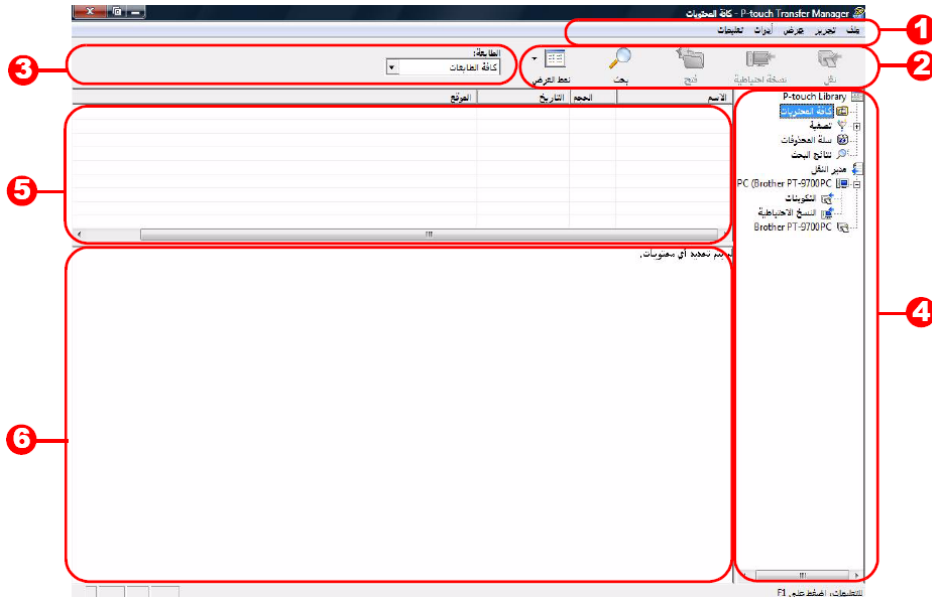
يجب توفر وظيفة النقل لاستخدام "P-touch Template" (قالب P-touch). للحصول على تفاصيل حول P-touch Template، قم بتنزيل P-touch Template manual (باللغة الإنكليزية فقط) من موقع Brother Solutions Center على ويب: <http://solutions.brother.com> [Select your region/country]-[Choose your product]-[Downloads]. (فقط PT-9700PC/9800PCN). BRAdmin Professional. يمكنك تحميل أي منهما من موقعنا على ويب. (فقط للطرازات التي تستخدم شبكات الاتصال)

تشغيل برنامج P-touch Transfer Manager

1 انقر فوق الزر [بدء]، ثم اختر [جميع البرامج] - [Brother P-touch] - [أدوات P-touch] - [P-touch Transfer Manager 2.1].

يبدأ تشغيل برنامج P-touch Transfer Manager.

نافذة التخطيط



- 1 شريط القوائم يتم ترتيب الأوامر في كل قائمة (ملف وتحرير وعرض والأدوات والتعليمات) حسب الوظيفة.
- 2 شريط الأدوات توجد هنا أيقونات الأوامر التي تستخدم كثيرًا. انقر فوق أي منها للوصول إلى الأمر الذي تشير إليه.
- 3 تحديد طراز الطابعة (فقط لبرنامج P-touch Transfer Manager) تحديد طراز الطابعة لإرسال البيانات إليها. وعند تحديد طابعة، لا تظهر سوى البيانات التي يمكن إرسالها إلى الطابعة المحددة في عرض القائمة.
- 4 عرض المجلد يعرض قائمة بالمجلدات. عند تحديد أي مجلد، يتم عرض البيانات الموجودة في المجلد المحدد في القائمة على اليمين.
- 5 عرض القائمة عرض البيانات الموجودة في المجلد المحدد.
- 6 معاينة يتم عرض قوالب الملصقات المحددة في عرض القائمة لمعاينتها.

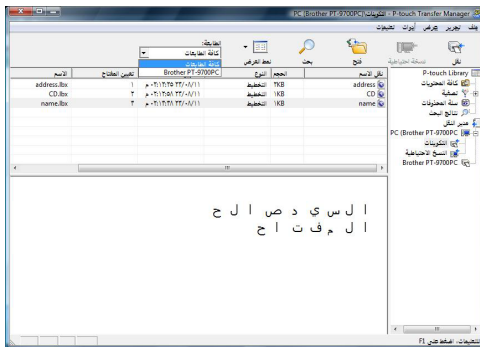
الوظيفة	اسم الزر	الأيقونة
نقل قوالب الملصقات وبيانات أخرى من الكمبيوتر إلى الطابعة (عند توصيل كبل USB).	نقل (لبرنامج P-touch Transfer Manager فقط)	
نسخ البيانات المنقولة إلى طابعة Brother احتياطيًا باستخدام P-touch Transfer Manger.	نسخ احتياطي (لبرنامج P-touch Transfer Manager فقط)	
تحرير البيانات المحددة.	فتح	
طباعة قالب الملصقات المحدد باستخدام الطابعة.	طباعة (P-touch Library فقط)	
بحث في البيانات المُدارة بواسطة برنامج P-touch Library.	بحث	
تغيير تنسيق عرض الملفات.	نمط العرض	

نقل قوالب الملصقات من الكمبيوتر إلى الطابعة من خلال USB

تأكد من نزع كبل الشبكة عند نقل القوالب من خلال USB.

1 حدد الطابعة التي تريد نقل البيانات إليها.

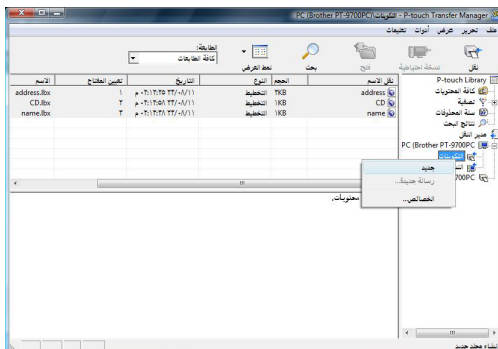
قبل نقل البيانات، تحقق من توصيل الطابعة بالكمبيوتر بشكل صحيح باستخدام كبل USB ومن أن الطابعة قيد التشغيل.

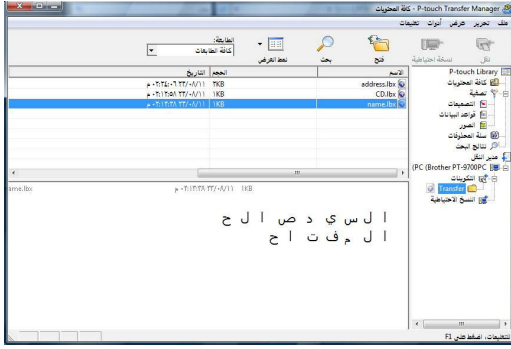


2 انقر بزر الماوس الأيمن فوق مجلد [التكوينات]، ثم حدد [جديد]،

ثم قم بإنشاء مجلد جديد.

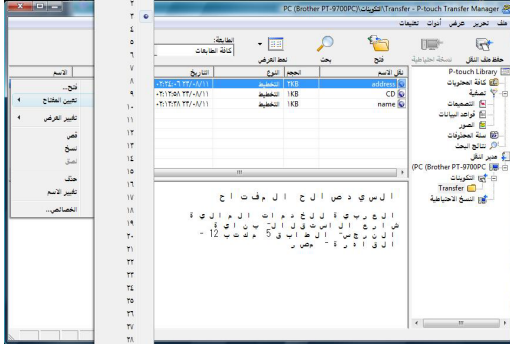
يمكن هنا إنشاء المجلد "Transfer" على سبيل المثال.





3 اسحب البيانات المراد نقلها إلى المجلد الذي قمت بإنشائه للتو.

اسحب البيانات المراد نقلها من "كافة المحتويات" أو من "التخطيطات" أو أي مجلد آخر تحت "عامل التصفية". عند نقل عدة مجموعات من البيانات، قم بنقل كافة البيانات المراد نقلها نقل إلى المجلد الذي قمت بإنشائه.



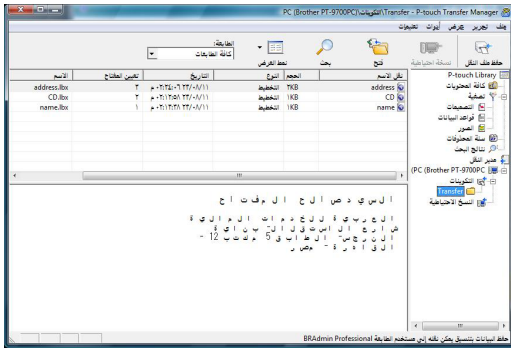
4 يتم تعيين أرقام "تعيين المفتاح" تلقائيًا للبيانات المراد نقلها في المجلد الذي قمت بإنشائه في الخطوة السابقة.

لتغيير أحد الأرقام، انقر بزر الماوس الأيمن فوق اسم البيانات في عرض القائمة، ثم حدد تعيين المفتاح.

- تعيين المفتاح ضروري لنقل بيانات أخرى غير نصوص الرسائل.
- إذا قمت بتغيير رقم تعيين المفتاح المستخدم للبيانات التي تم نقلها بالفعل إلى الوحدة الرئيسية للطابعة، يتم استبداله. يمكنك التحقق من رقم تعيين المفتاح المستخدم للبيانات التي تم نقلها بالفعل إلى الطابعة من خلال نسخ البيانات احتياطيًا كما هو مبين في "نسخ قوالب الملصقات نسخًا احتياطيًا" (الصفحة 20) (نسخ قوالب الملصقات احتياطيًا).
- يمكنك النقر فوق اسم البيانات المراد نقلها وتغييره إلى اسم آخر. وهناك العديد من القيود على عدد الأحرف التي يمكن استخدامها في اسم البيانات حسب طراز الطابعة.

5 حدد البيانات أو المجلد الذي تريد نقله، ثم انقر فوق .

يتم عرض رسالة تأكيد النقل.



6 انقر فوق [موافق].

يتم نقل البيانات الموجودة في المجلد المحدد في عرض المجلدات إلى الطابعة.


إذا حددت بيانات معينة في عرض القائمة، يتم نقل البيانات المحددة فقط إلى الطابعة.



نقل القوالب إلى الطابعة من خلال الشبكة (PT-9800PCN فقط)

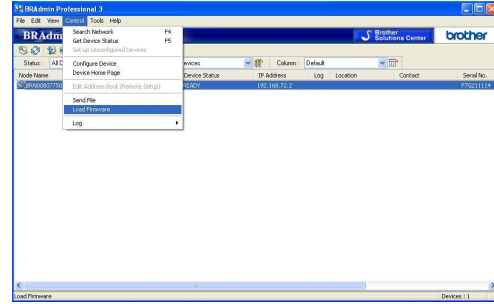
لنقل القوالب عبر شبكة الاتصال، تحتاج إلى تحضير BRAdmin Professional. يمكنك تحميل أي منهما من موقعنا على ويب. وقد تختلف أسماء وصور الطابعة في الشاشات التالية عن اسم الطابعة التي اشتريتها. قد تختلف الشاشات وفقاً للطرز.

1 قم بإنشاء القالب الذي تريد نقله باستخدام P-touch Editor 5.0، ثم اختر القائمة [File]-[Transfer Template...] للتسجيل.

2 انقر فوق  لحفظ القالب المسجل بتنسيق ..bif.

3 قم بتشغيل BRAdmin Professional.

اختر الطابعة ثم انقر فوق القائمة [Control] (تحكم).
حدد [Load Firmware] (تحميل البرنامج الثابت).



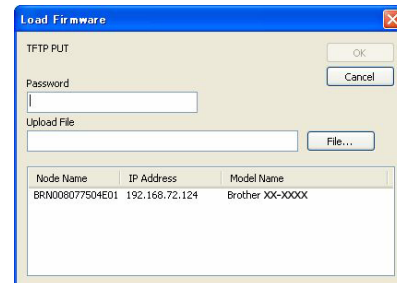
4 اختر الوظيفة Load Firmware لبرنامج BRAdmin Professional.

اختر [TFTP PUT] وانقر فوق الزر [OK].



5 اختر الملف الذي بتنسيق .bif الذي قمت بحفظه في الخطوة 2 وحمله إلى الطابعة.

اختر ملف .bif. وانقر فوق الزر [OK].



كلمة المرور الافتراضية هي "access".



نسخ قوالب الملصقات نسخًا احتياطيًا

يسمح بنقل قوالب الملصقات وبيانات أخرى موجودة في الطابعة إلى الكمبيوتر.

- يصلح هذا الإجراء فقط عند الاتصال عبر كبل USB.
- لا يمكن تحرير البيانات التي تم نسخها احتياطيًا على الكمبيوتر.
- قد يكون من المستحيل في بعض مواصفات طرازات الطابعات نقل البيانات المنسوخة احتياطيًا إلى طابعة من طراز مختلف عن طراز الطابعة الذي تمت عليه عملية النسخ الاحتياطي الأصلية.

1 قم بتوصيل الكمبيوتر والطابعة عن طريق كبل USB وتشغيل الطابعة.

يتم عرض اسم طراز الطابعة في عرض المجلدات.
إذا حددت اسم طراز طابعة في عرض المجلدات، يتم عرض البيانات الحالية المنقولة إلى الطابعة.

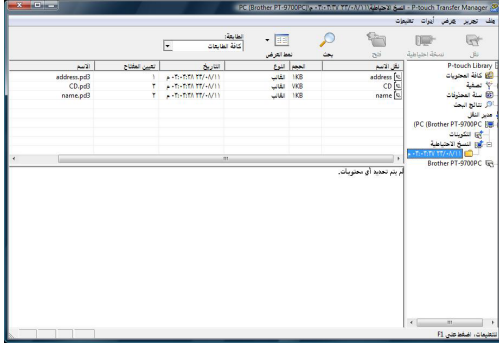
2 حدد الطابعة لإجراء النسخ الاحتياطي منها، ثم انقر فوق

يتم عرض رسالة تأكيد النسخ الاحتياطي.



3 انقر فوق [موافق].

يتم إنشاء مجلد جديد باسم يحتوي على تاريخ الإنشاء تحت مجلد الطابعة، ويتم نقل كافة بيانات الطابعة إلى ذلك المجلد الجديد.



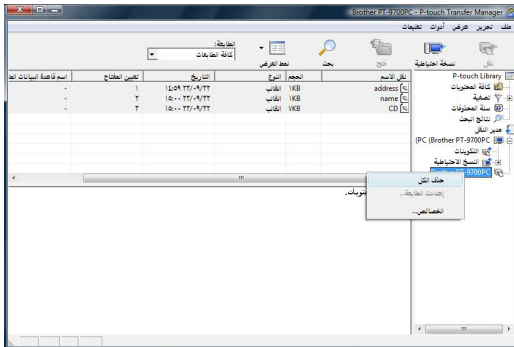
حذف كل بيانات الطابعة

1 قم بتوصيل الكمبيوتر والطابعة عن طريق كبل USB وتشغيل الطابعة.

يتم عرض اسم طراز الطابعة في عرض المجلدات.

2 انقر بزر الماوس الأيمن فوق الطابعة ثم حدد [حذف الكل].

يتم عرض رسالة التأكيد.



3 انقر فوق [موافق].

يتم حذف كل البيانات الموجودة على الطابعة.




تشغيل P-touch Library

يمكنك بدء تشغيل برنامج P-touch Library وتحرير الملصقات وطباعتها.

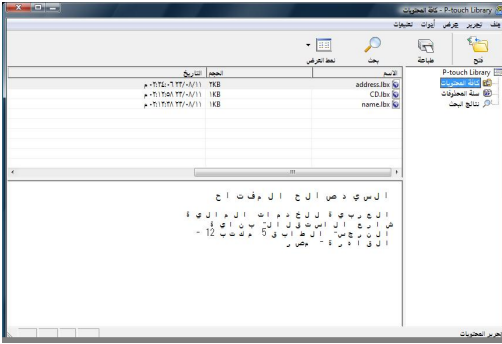
انقر فوق الزر [بدء]، ثم اختر [جميع البرامج] - [Brother P-touch] - [أدوات P-touch] - [P-touch Library 2.1].
يتم تشغيل برنامج P-touch Library.

فتح البيانات وتحريرها


حدد البيانات التي تريد تحريرها، ثم انقر فوق  فتح.

يتم فتح التطبيق المرتبط بالبيانات، ومن ثم يمكنك تحرير البيانات.

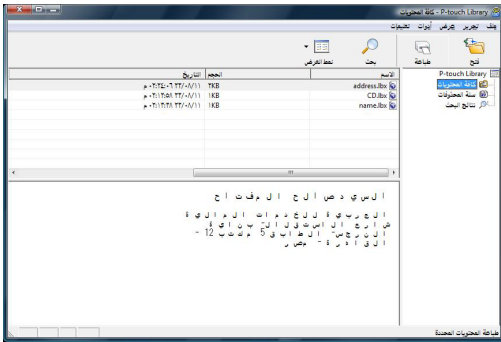
يعتمد التطبيق الذي يتم تشغيله على البيانات. على سبيل المثال، يتم فتح تطبيق P-touch Editor لقالب P-touch.



طباعة الملصقات

اختر قوالب الملصقات التي تريد طباعتها ثم انقر فوق  طباعة.

تتم طباعة الملصق من قبل الطابعة المتصلة.

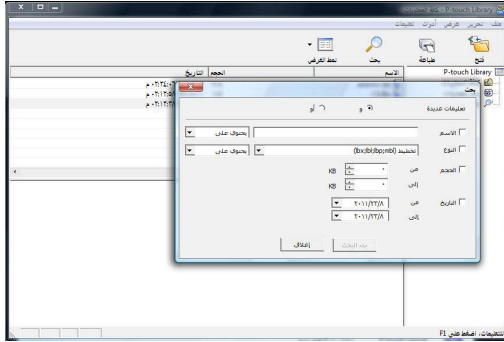


البحث عن ملصقات

يمكنك البحث عن قوالب الملصقات المسجلة في تطبيق P-touch Library.

1 انقر فوق

يتم عرض مربع الحوار [بحث].



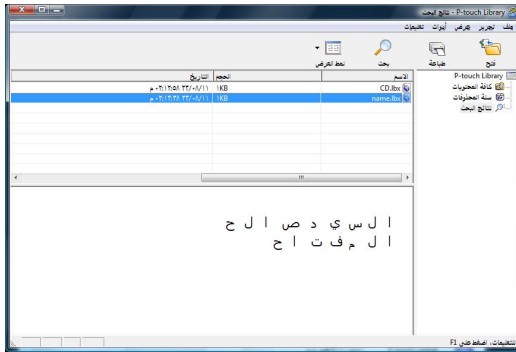
2 قم بتحديد العناصر المطلوب استخدامها كشرط بحث، وقم بتعيين عناصر البحث.

عناصر البحث التي يمكن تعيينها هي كما يلي.

الإعدادات	تفاصيل
تعليمات عديدة	يساعد هذا الإجراء على إعداد طريقة تجميع عناصر بحث متعددة. إذا قمت بتحديد و، يتم بحث الملفات عن العناصر التي تفي بكل الشروط. وإذا قمت بتحديد أو، يتم بحث الملفات عن العناصر التي تفي بأي من الشروط.
الاسم	إدخال اسم البيانات المطلوب البحث عنها.
النوع	اختيار نوع البيانات المطلوب البحث عنها.
الحجم	تعيين حجم البيانات المطلوب البحث عنها.
التاريخ	تعيين تاريخ آخر تعديل تم على الملفات التي سيتم البحث عنها.

3 انقر فوق [بدء البحث].

تبدأ عملية البحث.



قم بإغلاق مربع الحوار [بحث]. يمكن التحقق من نتائج البحث في نتائج البحث في عرض المجلدات.

يمكنك تسجيل البيانات في برنامج P-touch Library من خلال السحب والإسقاط إلى مجلد جميع المحتويات أو عرض القائمة الخاص به. لتسجيل قوالب الملصقات التي تم إنشاؤها باستخدام برنامج P-touch Editor تلقائيًا في برنامج P-touch Library، اتبع الطريقة التالية.

1. من قائمة P-touch Editor، اختر [أدوات] - [خيارات].
2. في مربع الحوار [خيارات] ضمن علامة التبويب [عام]، انقر فوق [إعدادات التسجيل].
3. حدد توقيت تسجيل قوالب الملصقات المنشأة باستخدام P-touch Editor، ثم انقر فوق [موافق].

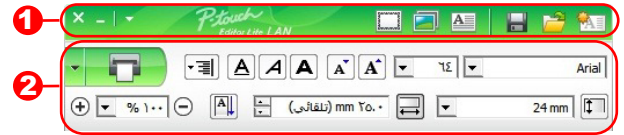
استخدام P-touch Editor Lite LAN (للطابعة PT-9800PCN فقط)

يمكنك إنشاء عدة تخطيطات ملصقات بسيطة بسرعة وسهولة باستخدام P-touch Editor Lite LAN.

1 انقر نقرًا مزدوجًا فوق .

يتم تشغيل P-touch Editor Lite LAN.



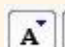
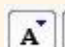


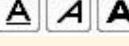



نافذة التخطيط



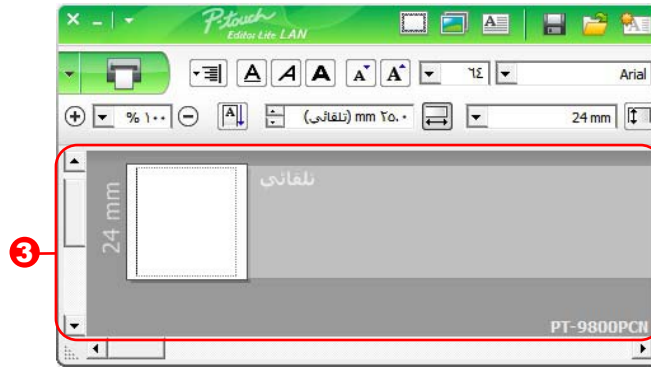
1 شريط أدوات الأوامر

الأيقونة	الوظيفة
	عرض الشاشة New لإنشاء ملصق جديد.
	فتح ملف محفوظ باستخدام P-touch Editor Lite LAN.
	حفظ البيانات على الكمبيوتر وليس على الطابعة.
	إدراج مربع نص جديد (مناسب عند إنشاء ملصقات تحتوي على نص مؤلف من سطر واحد أو عدة أسطر).
	إدراج صورة على الملصق. من ملف: إدراج صورة مخزنة على الكمبيوتر. لقطة شاشة: إدراج المنطقة المحددة من شاشة الكمبيوتر كصورة. رمز: إدراج أحد الرموز المضمنة في الكمبيوتر.
	إدراج إطار.
	عرض القائمة. تتضمن القائمة كافة وظائف P-touch Editor Lite LAN.
	تصغير P-touch Editor Lite LAN.
	إنهاء P-touch Editor Lite LAN.

2 شريط أدوات الخصائص

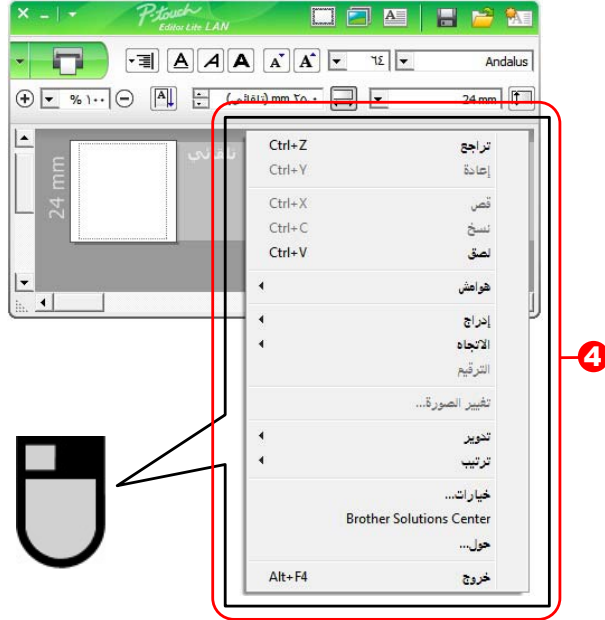
الأيقونة	الوظيفة
	انقر فوق  لتغيير الخط.
	انقر فوق  لتحديد حجم الخط. يمكنك زيادة أو إنقاص حجم الخط درجة واحدة بالنقر فوق  أو فوق  .
	تعيين نمط الخط:  Bold  Italic  Underline

الوظيفة	الأيقونة
تعيين محاذاة النص في مربع نص.	
تعيين عرض الشريط. انقر فوق  للكشف التلقائي عن عرض الشريط المدرج.	
تعيين طول الملصق. انقر فوق  للتلقائي لطول الملصق ليلائم النص المُدخَل.	
تعيين أو إلغاء تعيين اتجاه الملصق على عمودي.	
انقر فوق  لتعيين نسبة التكبير أو التصغير لعرض الملصق (Label View). كما يمكنك تغيير نسبة التكبير أو التصغير بالنقر فوق  أو  .	
انقر فوق  للطباعة بشكل عادي أو فوق  لخيارات الطباعة. القص التلقائي: يتم قص كل ملصق بشكل تلقائي بعد الطباعة. قص نصفي: يتم قص شريط الملصق فقط دون قص الخلفية مما يسهل نزع خلفية الملصق. الطباعة المتصلة: استخدام أقل كمية متوفرة من الشريط عند طباعة أكثر من ملصق بشكل مستمر. ولا يتم قص آخر ملصق مطبوع. وبعد الطباعة، اضغط على الزر قص ولصق لقص آخر ملصق. شريط خاص: حدد هذا الخيار عند استخدام شريط لا يمكن قصه باستخدام نصل القاطعة، مثل الشريط القماشى أو الشريط قوي الالتصاق، وما إلى ذلك. طباعة منعكسة: طباعة صورة معكوسة للملصق. النسخ: طباعة عدة نسخ من ملصق.	



3 عرض الملصقات

الوظيفة	العرض
يتم إظهار عرض الملصقات عند تشغيل البرنامج. يتم إظهار عرض الشريط المعين حاليًا على يسار صورة الملصق. عندما يظهر الخيار [تلقائي] على اليمين، فهذا يعني أنه يتم ضبط طول الشريط حسب طول النص تلقائيًا.	
يمكنك سحب حدود الملصق لتغيير طول وعرض الملصق يدويًا. حرك مؤشر الماوس إلى حدود منطقة الملصق. وعند ظهور الخط الأزرق، اسحب إلى الطول والعرض المطلوبين.	
يمكنك ضبط حجم نافذة P-touch Editor Lite LAN. قم فقط بتحريك المؤشر فوق حافة نافذة P-touch Editor Lite LAN، ثم اسحب لضبط الحجم بمجرد تحول المؤشر إلى سهم.	
يتم عرض الإرشادات أحيانًا عند نقل الكائنات. ويتم عرضها عند محاذاة الكائن إلى اليسار أو اليمين أو لأعلى أو لأسفل من المنطقة المخصصة للطباعة أو في المركز. وفي الرسم التوضيحي على اليسار، تشير الإرشادات إلى أنه تم توسيط الكائن أعلى الشريط.	
تتم معالجة مربعات النص والصور والإطارات المدرجة ككائنات. وتحاط الكائنات بمقابض تحكم (يُشار إليها بثمان نقاط زرقاء).	
الإشارة إلى أنه تم تحديد كائن.	
يتغير المؤشر إلى سهم عند التحرك فوق أحد مقابض التحكم. ويمكنك تغيير حجم الكائن من خلال السحب.	
يمكنك نقل الكائنات بتحريكها عندما يصبح المؤشر على شكل متصالب. في الكائنات النصية، يتغير المؤشر إلى شكل متصالب فوق حدود الكائن.	



4 وظائف أخرى (تتوفر في القائمة التي تظهر عند النقر بزر الماوس الأيمن)

الإجراء	Menu (القائمة)
انقر فوق تراجع للتراجع عن العملية الأخيرة. انقر فوق إعادة لإعادة إجراء العملية الأخيرة.	تراجع إعادة
حدد منطقة النص (أو الكائن) التي تريد قصها أو نسخها، ثم حدد قص أو نسخ . انقر في المنطقة الوجهة وحدد لصق .	قص نسخ لصق
تعيين طول المساحة الفارغة على جانبي الملصق كبير أو صغير	هوامش
انقر فوق إدراج . حدد مربع النص لإدراج نص على الملصق. حدد من ملف لإدراج صورة مخزنة على الكمبيوتر. حدد لقطة شاشة لإدراج المنطقة المحددة لشاشة الكمبيوتر. حدد رمز لإدراج أحد الرموز المضمنة في الكمبيوتر. حدد إطار لإدراج أحد الإطارات المضمنة في P-touch Editor Lite LAN.	إدراج
حدد الكائن النصي وانقر فوق النص الأفقي أو النص العمودي لتغيير اتجاه النص.	الاتجاه
حدد الرقم أو الحرف في النص وانقر فوق الترقيم للمضي قدمًا بالرقم أو الحرف على كل ملصق. انقر فوق ■ على يمين الزر طباعة وانقر فوق خيارات الطباعة . حدد المربع الترقيم وأدخل عدد الملصقات الجاري طباعتها في الحقل العدد . انقر فوق الزر طباعة .	الترقيم
حدد الصورة، ثم انقر فوق تغيير الصورة لاستبدال الصورة الحالية بأخرى.	تغيير الصورة
تدوير الكائنات إلى 0° أو 90° أو 180° أو 270° .	تدوير
حدد أحد الكائنات وانقر فوق ترتيب ، ثم حدد إحضار إلى المقدمة أو إرسال إلى المؤخرة أو إحضار إلى الأمام أو إرسال إلى الخلف لتعيين ترتيب كل كائن في الطبقة.	ترتيب
انقر فوق خيارات . حدد إما mm أو inches (in) لتعيين إعداد وحدة القياس. حدد لغة P-touch Editor Lite LAN. أعد تشغيل البرنامج لتطبيق [اللغة] اللغة الجديدة المحددة. حدد عرض قيمة جديدة بعد الطباعة أو إعادة الضبط إلى القيم الأصلية بعد الطباعة لتعيين خيار الترقيم.	خيارات
انقر فوق Brother Solutions Center للانتقال إلى الموقع على الإنترنت للحصول على المساعدة والمعلومات. انقر فوق حول لمعرفة المزيد حول إصدار P-touch Editor Lite LAN. انقر فوق خروج لإنهاء P-touch Editor Lite LAN.	Brother Solutions Center حول خروج

الطباعة المباشرة من تطبيقات أخرى

يمكنك استخدام هذا الجهاز للطباعة مباشرةً من معظم تطبيقات Windows® عند تثبيت برنامج تشغيل الطابعة.

قد لا تتمكن من الطباعة حتى بعد تثبيت برنامج التشغيل والتطبيق - ما لم يكن التطبيق يسمح بتعيين قياس الملصق الصحيح - لأن قياس ورق هذا الجهاز مختلف عن الطابعات الأخرى المألوفة.

إعداد برنامج تشغيل الطابعة

ستشاهد في الخطوات التالية XX-XXXX. وتشير "XX-XXXX" إلى اسم الطابعة لديك. وقد تختلف أسماء الطابعة في الشاشات التالية عن اسم الطابعة التي اشتريتها. قد تختلف الشاشات وفقًا للتراز.

1 • لنظام التشغيل Windows®7/Windows Vista®

من [لوحة التحكم]، انتقل إلى [الأجهزة والصوت]، وقم بفتح [طابعات (Windows Vista®)] / أجهزة وطابعات (Windows® 7).

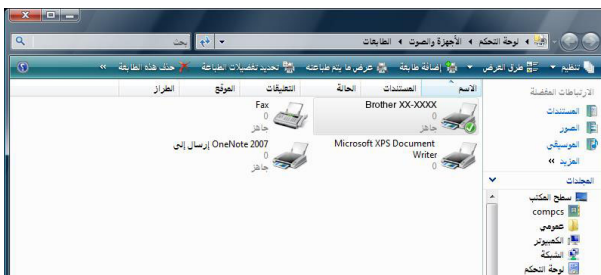
• لنظام التشغيل Windows® XP
من [لوحة التحكم]، انتقل إلى [طابعات وفاكسات].

لمزيد من التفاصيل، راجع تعليمات Windows®.



2

اختر "Brother -XX-XXXX"، ثم انقر بزر الماوس الأيمن وحدد [حدد تفضيلات الطباعة].
يظهر مربع الحوار [حدد تفضيلات الطباعة].



3 اختر كل عنصر وانقر فوق موافق.

- علامة التبويب [أساسي]
تُستخدم علامة التبويب هذه لتعيين حجم الورق وعدد النسخ والجودة وخيار القص.

تختلف خيارات القص وفقًا للطراز.



- علامة التبويب [متقدم]

يمكنك تعيين خيارات الرسومات ("ألوان نصفية" و"السطوع" و"التباين") و"تنسيق الملصق".

راجع دليل المستخدم للحصول على مزيد من المعلومات عن "الطباعة الموزعة" (طراز PT-9700PC/9800PCN فقط).



- علامة التبويب [أخرى]

يمكنك تغيير "الوحدة" (mm أو بوصة).



4 قم بإغلاق النافذة [الطباعات].

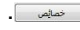
الطباعة من تطبيقات أخرى

يتم فيما يلي استخدام تطبيق Microsoft® Word. ستشاهد في الخطوات التالية "XX-XXXX" وتشير إلى اسم الطابعة لديك. وقد تختلف أسماء الطابعة في الشاشات التالية عن اسم الطابعة التي اشتريتها. قد تختلف الشاشات وفقًا للتراز.


1 انقر فوق  و .

يظهر مربع الحوار [الطابعات].

2 اختر "Brother XX-XXXX".

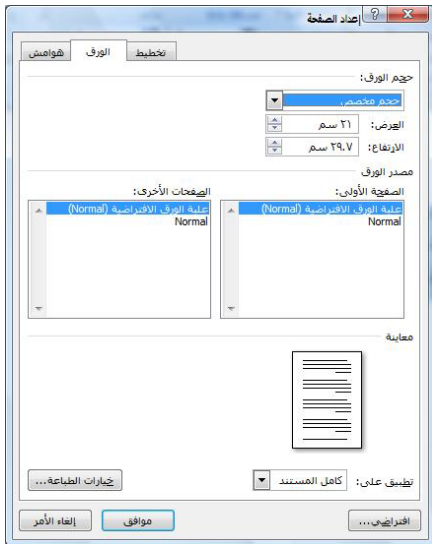
يمكنك تغيير إعدادات برنامج تشغيل الطابعة من مربع الحوار [خصائص] الذي يظهر عند النقر فوق .



3 انقر فوق  لإغلاق مربع الحوار [طباعة].

4 عند النقر فوق [تخطيط الصفحة]، يظهر الشريط/شريط الأدوات القياسي. بعد ذلك انقر فوق العلامة الموجودة على يمين "صفحة الإعداد". يظهر مربع الحوار [صفحة الإعداد].

5 انقر فوق التبويب [الورق] واختار حجم الورق الذي تريد طباعته.



6 انقر فوق علامة التبويب [هوامش]، وقم بتعيين هوامش (الملصق).

7 انقر فوق  للعودة إلى المستند.

يتم ضبط حجم نافذة Microsoft® Word حسب حجم الورق الذي اخترته. ويمكنك تحرير المستند حسب الحاجة.

8 انقر فوق ، ثم انقر فوق ، ثم انقر فوق .

تتم طباعة الملصقات المحددة.