

# brother

## *F-touch*

# คู่มือการใช้ซอฟต์แวร์

เนื้อหาในคู่มือและรายละเอียดทางเทคนิคของผลิตภัณฑ์นี้ อาจมีการเปลี่ยนแปลงโดยไม่ต้องแจ้งให้ทราบล่วงหน้า Brother ขอสงวนสิทธิ์ในการเปลี่ยนแปลงโดยไม่ต้องมีการแจ้งล่วงหน้าเกี่ยวกับรายละเอียดทางเทคนิคและเนื้อหาที่ระบุ และไม่รับผิดชอบต่อความเสียหายใด ๆ (รวมทั้งความเสียหายอันเป็นผลต่อเนื่อง) ที่เกิดขึ้นจากการยึดถือเนื้อหาที่น่าเสนอ รวมทั้งข้อผิดพลาดในการพิมพ์หรือข้อผิดพลาดใด ๆ ที่เกี่ยวข้องกับการเผยแพร่ ภาพหน้าจอในคู่มือนี้อาจแตกต่างกันไปตาม OS หรือเครื่องของคุณ

# สารบัญ

<b>สารบัญ</b> .....	<b>2</b>
<b>เกริ่นนำ</b> .....	<b>3</b>
เครื่องหมายการค้า .....	3
เกี่ยวกับคู่มือนี้ .....	3
สัญลักษณ์ที่ใช้ในคู่มือนี้ .....	3
<b>การจัดทำฉลาก</b> .....	<b>4</b>
วิธีการใช้ P-touch Editor สำหรับ Windows® .....	4
เริ่มใช้งาน P-touch Editor .....	4
เริ่มวิธีใช้ P-touch Editor .....	8
จัดทำฉลากด้วยแอปพลิเคชันอื่น ๆ .....	10
วิธีใช้ P-touch Transfer Manager & P-touch Library (PT-9600/9700PC/9800PCN เท่านั้น) .....	16
เริ่มต้นการใช้งาน P-touch Transfer Manager .....	16
โอนเทมเพลตจากเครื่อง PC ไปยังเครื่องพิมพ์ผ่าน USB .....	17
โอนเทมเพลตไปยังเครื่องพิมพ์ผ่านระบบเครือข่าย (PT-9800PCN เท่านั้น) .....	19
สำรองเทมเพลตฉลาก .....	20
เริ่มต้นการใช้งาน P-touch Library .....	21
ค้นหาฉลาก .....	22
วิธีใช้ P-touch Editor Lite LAN (PT-9800PCN เท่านั้น) .....	23
วิธีใช้ P-touch Editor สำหรับ Mac® (PT-3600/9600/9700PC/9800PCN เท่านั้น) .....	26
เริ่มใช้งาน P-touch Editor .....	26
เริ่มวิธีใช้ P-touch Editor .....	28
<b>ภาคผนวก</b> .....	<b>29</b>
ส่งพิมพ์โดยตรงจากแอปพลิเคชันอื่น ๆ .....	29
การตั้งค่าไดรเวอร์เครื่องพิมพ์ .....	29
ส่งพิมพ์โดยตรงจากแอปพลิเคชันอื่น .....	31

เครื่องพิมพ์ฉลาก Brother

ช่วยให้คุณสามารถพิมพ์ฉลากในรูปแบบที่ต้องการได้รวดเร็วและง่ายดายผ่านซอฟต์แวร์ออกแบบฉลาก P-touch Editor

## ► เครื่องหมายการค้า

โลโก้ Brother เป็นเครื่องหมายการค้าจดทะเบียนของ Brother Industries, Ltd.

Brother เป็นเครื่องหมายการค้าจดทะเบียนของ Brother Industries, Ltd.

© 2010 Brother Industries, Ltd. สงวนลิขสิทธิ์

Microsoft, Windows Vista, Windows Server และ Windows เป็นเครื่องหมายการค้าจดทะเบียนของ Microsoft Corporation ในสหรัฐอเมริกาและประเทศอื่น

Apple, Macintosh และ Mac OS เป็นเครื่องหมายการค้าของ Apple Inc.

ซึ่งจดทะเบียนในสหรัฐอเมริกาและในประเทศอื่น

ชื่อซอฟต์แวร์หรือผลิตภัณฑ์อื่น ๆ


ที่ใช้ในเอกสารนี้เป็นเครื่องหมายการค้าหรือเครื่องหมายการค้าจดทะเบียนของบริษัทผู้พัฒนา

ชื่อซอฟต์แวร์ของแต่ละบริษัทที่กล่าวถึงในคู่มือนี้มีชื่อดกกลงสิทธิ์ใช้งานซอฟต์แวร์เฉพาะสำหรับซอฟต์แวร์กรรมสิทธิ์แต่ละตัว เครื่องหมายการค้าและชื่อผลิตภัณฑ์ทั้งหมดที่กล่าวถึงในคู่มือการใช้ซอฟต์แวร์นี้และคู่มือผู้ใช้เป็นเครื่องหมายการค้าจดทะเบียนของบริษัทที่เกี่ยวข้อง

## ► เกี่ยวกับคู่มือนี้

คู่มือนี้ (PDF) มีรวมอยู่ในแผ่น CD-ROM



จากในคู่มือ เมื่อตัวชี้เมาส์เปลี่ยนเป็น  คุณสามารถคลิกเพื่อเข้าไปยังหน้าที่ต้องการดูการใช้งานเบื้องต้นของ Adobe® Reader® ได้จากไฟล์วิธีใช้ของ Adobe® Reader®

## ► สัญลักษณ์ที่ใช้ในคู่มือนี้

สัญลักษณ์ที่ใช้ในคู่มือนี้มีดังนี้



สัญลักษณ์นี้แสดงข้อมูลหรือคำแนะนำที่ควรปฏิบัติตาม การละเลยอาจทำให้เกิดการบาดเจ็บ ความเสียหาย หรือการทำงานผิดพลาดได้



สัญลักษณ์นี้ใช้แสดงข้อมูลหรือคำแนะนำเพื่อช่วยให้เกิดความเข้าใจมากขึ้นและใช้เครื่องพิมพ์ได้มีประสิทธิภาพมากขึ้น

## วิธีการใช้ P-touch Editor สำหรับ Windows®

เนื้อหาในส่วนนี้อธิบายเกี่ยวกับขั้นตอนสำหรับการเริ่มต้นใช้งาน P-touch Editor คุณสามารถจัดทำฉลากได้หลายแบบด้วย P-touch Editor

ดูตัวอย่างฉลากประเภทต่าง ๆ และรายละเอียดในการจัดทำ พิมพ์และบันทึกฉลากจากวิธีใช้ของ P-touch Editor ต่อไปนี้เป็นตัวอย่างสำหรับ Windows Vista® หรือ Windows® 7 ใช้ชื่อเครื่องพิมพ์ (XX-XXXX) ในภาพเป็นชื่อรุ่นเครื่องที่คุณซื้อ

ดาวน์โหลดไดรเวอร์และซอฟต์แวร์ล่าสุดได้จาก Brother Solutions Center ที่ <http://solutions.brother.com>

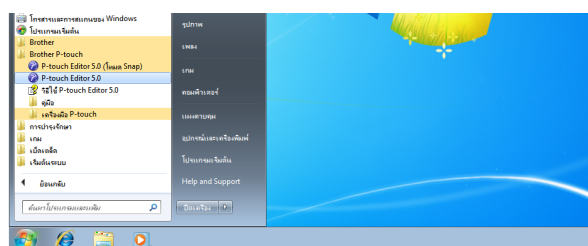
### ▶ เริ่มใช้งาน P-touch Editor

#### 1 คลิกที่ [Start]-[All Programs]-[Brother P-touch]-[P-touch Editor 5.0].



คุณสามารถเริ่มต้นใช้งาน P-touch Editor ตามขั้นตอนต่อไปนี้ (เฉพาะในกรณีที่สร้างขอร์ดคัทไว้ระหว่างติดตั้ง)

- ดับเบิลคลิกที่ไอคอนขอร์ดคัทบนเดสก์ทอป
- คลิกที่ไอคอนขอร์ดคัทบนแถบคำสั่งเรียกใช้งานด่วน



เมื่อ P-touch Editor เปิดขึ้นมา กล่องโต้ตอบ [ใหม่/เปิด] จะปรากฏขึ้นให้คุณเลือกว่าคุณต้องการสร้างเค้าโครงใหม่หรือเปิดฉลากที่มีอยู่แล้ว

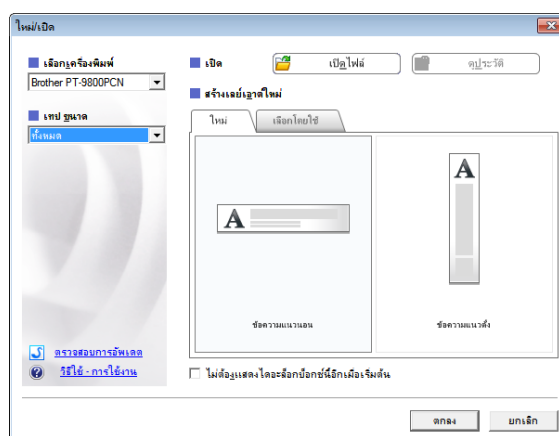


กำหนดการทำงานของ P-touch Editor เมื่อเริ่มต้นใช้งานโดยคลิกที่ [เครื่องมือ] – [ตัวเลือก] จากแถบเมนูบน P-touch Editor เพื่อแสดงบนกล่องโต้ตอบ [ตัวเลือก] จากแท็บ [ทั่วไป] คุณสามารถเลือกการตั้งค่าในรายการ [การทำงาน] ใน [การตั้งค่าการเริ่มต้น] โดยปกติ ให้เลือก [แสดงไม่ไดอะล็อกบ็อกซ์ใหม่/เปิด]

#### 2 เลือกตัวเลือกในไดอะล็อกบ็อกซ์ [ใหม่/เปิด]

และคลิก

- คุณสามารถเลือกเครื่องพิมพ์ฉลากและขนาดสื่อสิ่งพิมพ์
- หลังจากเลือก [เปิดไฟล์] ไดอะล็อกบ็อกซ์ [เปิด] จะปรากฏขึ้น  
คุณสามารถเลือกและเปิดไฟล์ที่คุณจัดทำและเก็บไว้ก่อนหน้านี้
- หลังจากเลือก [ดูประวัติ] ไดอะล็อกบ็อกซ์ [ประวัติการใช้งาน] จะปรากฏ  
คุณสามารถเลือกจากฉลากที่สร้างล่าสุด
- เมื่อคุณเลือก [ใหม่]  
ให้เลือกรูปแบบการเขียนแนวตั้งหรือแนวนอน
- เมื่อคุณเลือก [เลือกโดยใช้]  
คุณสามารถเลือกจากแอปพลิเคชันฉลาก
- เมื่อคุณเลือก [วิธีใช้ – การใช้งาน] วิธีใช้ P-touch Editor จะปรากฏขึ้น  
ไฟล์วิธีใช้ช่วยให้คุณทราบขั้นตอนการจัดทำเค้าโครงฉลากแบบเป็นขั้นเป็นตอน
- ปุ่ม [ตรวจสอบการอัปเดต] จะเชื่อมโยงไปยังหน้าเริ่มต้นของเครื่องใน Brother Solutions Center

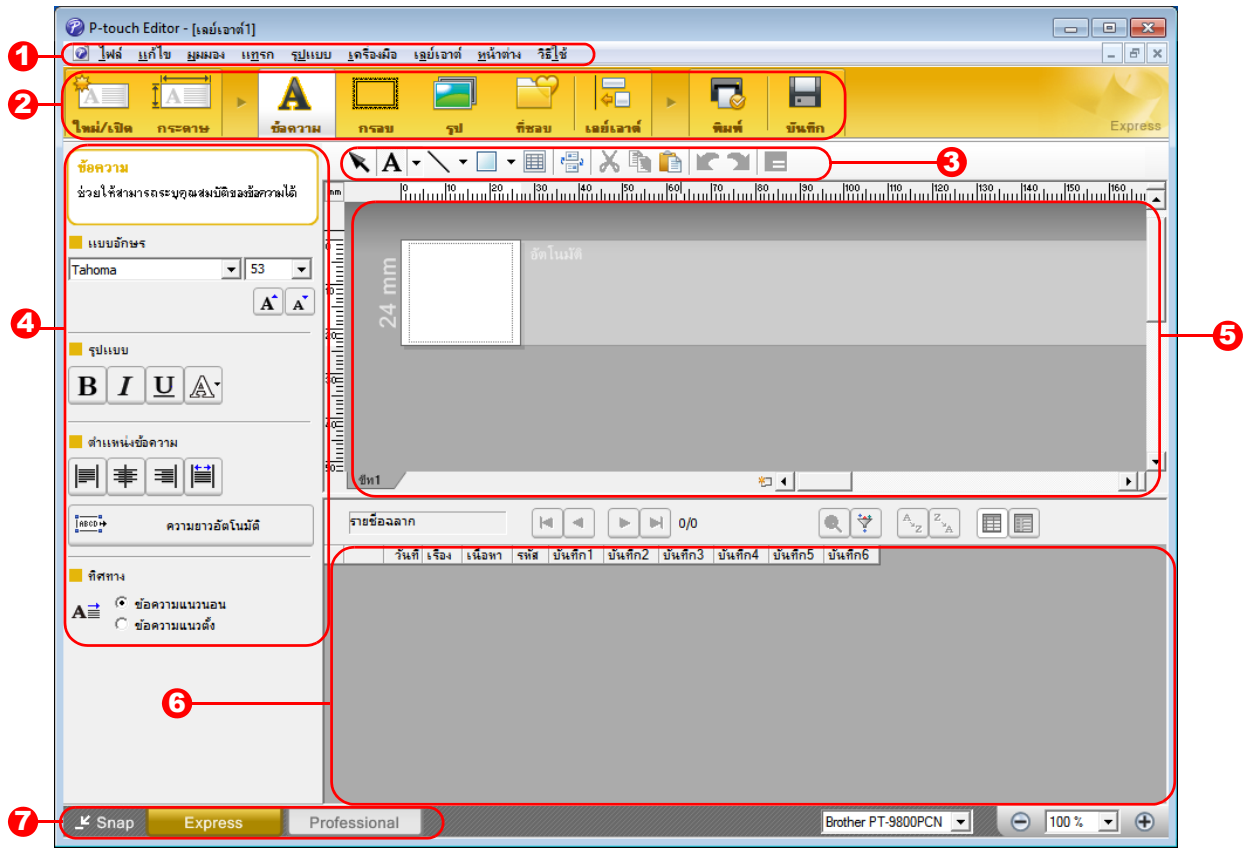


## หน้าต่างเลย์เอาต์

### ■ โหมดพิมพ์ด่วน

โหมดนี้จะเตรียมการสร้างฉลากอย่างง่ายด้วยข้อความและรูปภาพ

หน้าต่างเลย์เอาต์ประกอบด้วยส่วนต่าง ๆ ดังนี้



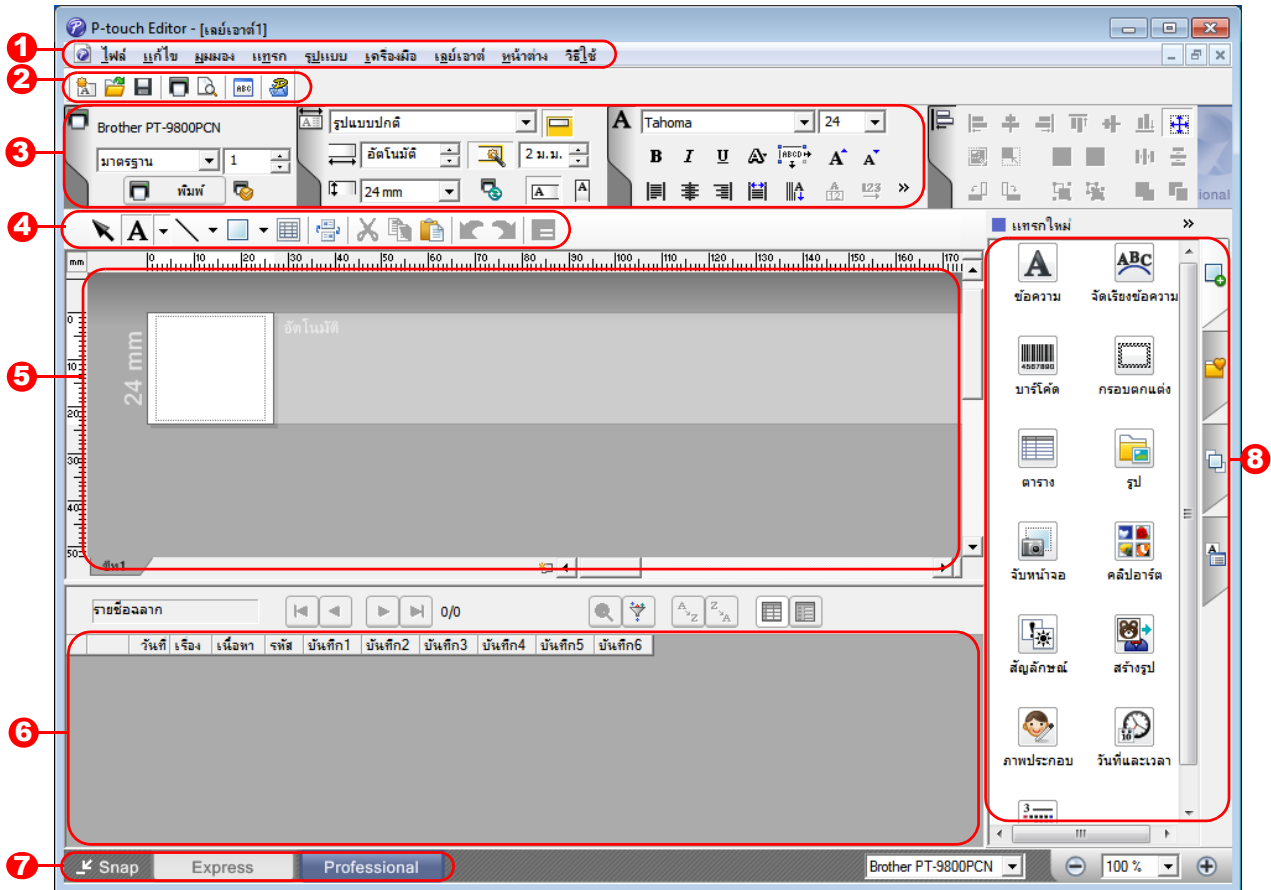
- 1** แถบเมนู  
คำสั่งจะแยกอยู่ในแต่ละเมนู ('ไฟล์' 'แก้ไข' 'มุมมอง' และ 'แทรก' เป็นต้น) ตามฟังก์ชัน
- 2** แถบคำสั่ง  
แถบคำสั่งประกอบด้วย 'ใหม่/เปิด' 'กระดาษ' 'ข้อความ' 'เฟรม' 'รูปภาพ' เป็นต้น
- 3** แถบเครื่องมืออุปกรณ์วาดรูป/แก้ไข  
จัดเตรียมเครื่องมือสำหรับเลือกขอบเขต บ่อนข้อความ วาดภาพกราฟฟิก เป็นต้น
- 4** แถบคุณสมบัติ  
คุณสามารถแทรกและจัดรูปแบบข้อความ รูปภาพ เป็นต้น
- 5** หน้าต่างเลย์เอาต์  
หน้าต่างเลย์เอาต์ใช้สำหรับแสดงและแก้ไขขอบเขต
- 6** หน้าต่างฐานข้อมูล  
แสดงฐานข้อมูลที่เชื่อมต่อกัน
- 7** ปุ่มเลือกโหมด  
สลับโหมดการแก้ไขเนื้อหา



- เมนู [มุมมอง] ช่วยให้คุณแสดง/ซ่อนแถบเครื่องมือและหน้าต่าง
- คู่มือวิธีใช้ P-touch Editor สำหรับรายละเอียด

## ■ โหมด Professional

โหมดนี้ประกอบไปด้วยคุณสมบัติในการออกแบบฉลากเพื่อจัดทำแม่แบบฉลาก หน้าต่างเลย์เอาต์ประกอบด้วยส่วนต่าง ๆ ดังนี้



- 1 **แถบเมนู**  
คำสั่งจะแยกอยู่ในแต่ละเมนู (ไฟล์ แก้ไข มุมมอง และแทรก เป็นต้น) ตามฟังก์ชัน
- 2 **แถบเมนูมาตรฐาน**  
กลุ่มคำสั่งที่ใช้บ่อย (เลย์เอาต์ใหม่ เปิด บันทึก พิมพ์ เป็นต้น) จะปรากฏในแถบเครื่องมือนี้
- 3 **พาเลทคุณสมบัติ**  
พาเลทคุณสมบัติ ประกอบด้วยช่องคุณสมบัติในการ พิมพ์ กระจาย ข้อความ และ เลย์เอาต์คลิกด้านซ้ายของแต่ละพาเลท เพื่อแสดง/ซ่อนกล่องคุณสมบัติ
- 4 **แถบเครื่องมืออุปกรณ์วาดรูป/แก้ไข**  
จัดเตรียมเครื่องมือสำหรับเลือกอบเจกต์ ป้อนข้อความ วาดภาพกราฟฟิก เป็นต้น
- 5 **หน้าต่างเลย์เอาต์**  
หน้าต่างเลย์เอาต์ใช้สำหรับแสดงและแก้ไขอบเจกต์
- 6 **หน้าต่างฐานข้อมูล**  
แสดงฐานข้อมูลที่เชื่อมต่อกัน
- 7 **ปุ่มเลือกโหมด**  
สลับโหมดการแก้ไขเนื้อหา
- 8 **แถบใช้งานด้านข้าง**  
เมื่อเลือกแท็บนี้ คุณสามารถแทรกและจัดรูปแบบข้อความ บาร์โค้ด ตาราง ฯลฯ เปลี่ยนลำดับอบเจกต์เพื่อสร้างเทมเพลตฉลาก หรือตั้งค่าการตั้งค่าขั้นสูง



- เมนู [มุมมอง] ช่วยให้คุณสามารถแสดง/ซ่อนแถบเครื่องมือ พาเลท และหน้าต่าง
- คู่มือใช้ P-touch Editor สำหรับรายละเอียด

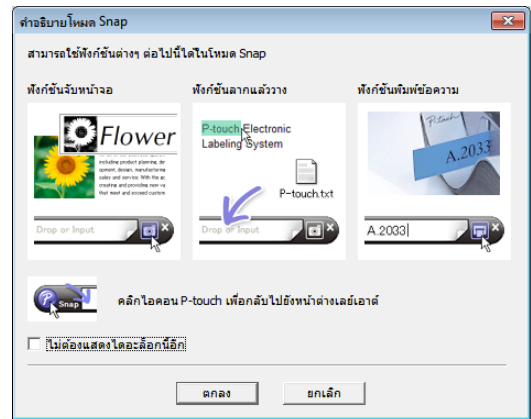
## ■ โหมด Snap

จากโหมดนี้ คุณสามารถเก็บภาพหน้าจอส่วนหนึ่งหรือทั้งหมด พิมพ์เป็นรูปภาพและบันทึกสำหรับใช้งานในอนาคต

### 1 หลังจากคุณคลิก [Snap] ในสวิตช์โหมด ไดอะล็อกบ็อกซ์โหมด Snap จะปรากฏขึ้นคลิก



- หากคุณทำเครื่องหมายที่ [ไม่ต้องแสดงไดอะล็อกนี้อีก] คุณสามารถไปที่โหมด Snap โดยตรงในครั้งต่อไปโดยไม่ต้องแสดงไดอะล็อกบ็อกซ์
- คุณสามารถเริ่มโหมด Snap จาก [เริ่ม] – [โปรแกรมทั้งหมด] – [Brother P-touch] – [P-touch Editor 5.0 (โหมด Snap)]



### 2 โหมด Snap จะปรากฏขึ้น



ดูวิธีใช้ P-touch Editor สำหรับรายละเอียด

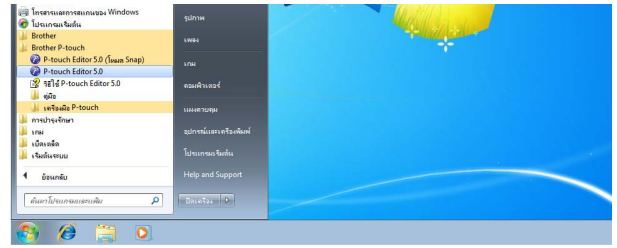


# ▶ เริ่มวิธีใช้ P-touch Editor

ส่วนนี้จะอธิบายวิธีการเริ่มใช้งานวิธีใช้ P-touch สำหรับ Windows® ต่อไปนี้เป็นตัวอย่างสำหรับ Windows Vista®

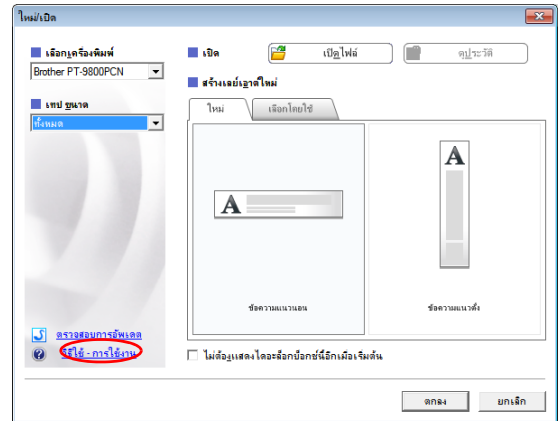
## ■ เริ่มต้นใช้งานจากปุ่ม เริ่ม

เริ่มต้นใช้งานวิธีใช้ P-touch คลิกปุ่ม เริ่ม ที่แถบทาสก์บาร์ และ เข้าไปที่ [โปรแกรม ทั้งหมด] คลิก [Brother P-touch] และ [วิธีใช้ P-touch Editor 5.0]



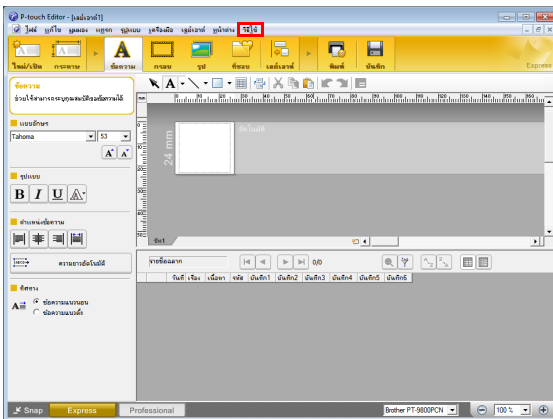
## ■ เริ่มจากไดอะล็อก ใหม่/เปิด

เมื่อคุณเริ่มใช้งาน P-touch Editor 5.0 และไดอะล็อกมีออกซ์ ใหม่/เปิด ปรากฏขึ้น คลิกที่ วิธีใช้-การใช้งาน

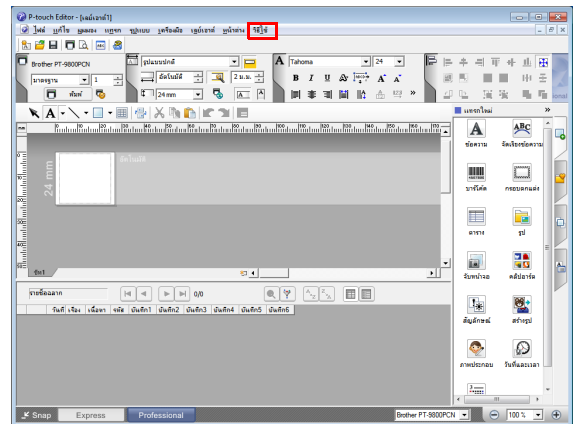


## ■ เริ่มจาก P-touch Editor

คลิกเมนูวิธีใช้และเลือกวิธีใช้ P-touch Editor

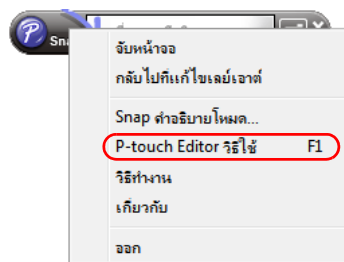


โหมดพิมพ์ด่วน



โหมด Professional

คลิกขวาที่เมาส์และเลือกวิธีใช้ P-touch Editor



โหมด Snap




กดปุ่ม [F1] เพื่อเข้าสู่วิธีใช้ P-touch Editor โดยตรง



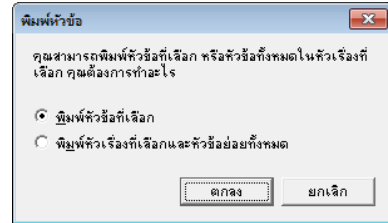
## ● การพิมพ์รายละเอียดวิธีใช้

สามารถพิมพ์ข้อมูลในวิธีใช้ P-touch Editor ได้ ใช้เครื่องพิมพ์ปกติเพื่อพิมพ์ข้อมูลวิธีใช้ P-touch Editor

**1** จากแท็บ [เนื้อหา] เลือกหัวข้อใดก็ได้ที่คุณต้องการพิมพ์

**2** คลิก  ที่แถบเครื่องมือ

**3** เลือกหัวข้อที่ต้องการพิมพ์ และคลิก 



**4** ระบุ [เครื่องพิมพ์] และคลิก 

! เลือกเครื่องพิมพ์ปกติที่รองรับขนาดกระดาษทั่วไป เช่น Letter

## ▶ จัดทำฉลากด้วยแอปพลิเคชัน ๑

เมื่อติดตั้งซอฟต์แวร์ หากคุณเลือกฟังก์ชัน Add-In ไอคอน P-touch จะเพิ่มเข้ามาโดยอัตโนมัติในแถบเครื่องมือของ Microsoft® Word, Excel® และ Outlook® (ถ้าคอมพิวเตอร์ของคุณมีการติดตั้ง Microsoft® Word, Excel®, Outlook® มาก่อน) ฟังก์ชัน Add-In ใช้งานได้กับ Windows® เท่านั้น

คุณสามารถจัดทำและพิมพ์ฉลากได้อย่างรวดเร็วและง่ายดายโดยเลือกข้อความที่คุณต้องการพิมพ์และกดที่ไอคอน P-touch แถบตัวอักษรที่ดาวน์โหลดจากฟังก์ชัน Add-In จะถูกบันทึกไว้ในรายชื่อฉลากขึ้นอยู่กับการตั้งค่า รายชื่อฉลากเป็นฐานข้อมูลสำหรับ P-touch Editor เท่านั้น แสดงรายชื่อฉลากโดยคลิกที่ [ไฟล์] – [ฐานข้อมูล] – [ชื่อฉลาก]



- ฟังก์ชัน Add-In สามารถใช้งานได้กับแอปพลิเคชันต่อไปนี้  
Microsoft® Word 2002/2003/2007/2010, Microsoft® Excel® 2002/2003/2007/2010 และ Microsoft® Outlook® 2002/2003/2007/2010

ดูรายละเอียดเกี่ยวกับฟังก์ชัน Add-In รูปแบบฉลาก หรือข้อมูลการติดตั้ง ได้จากวิธีใช้ P-touch Editor

## ● การลงทะเบียนและยกเลิกฟังก์ชัน Add-In

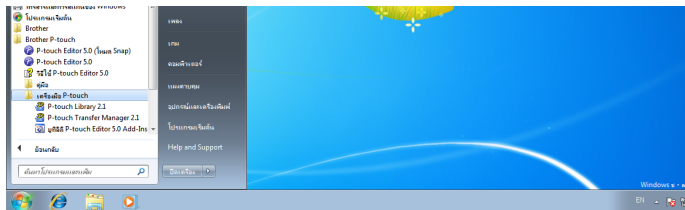


ก่อนเรียกใช้โปรแกรมนี้ ให้ปิดโปรแกรม Microsoft® Word, Excel® และ Outlook®

ต่อไปนี้เป็นตัวอย่างสำหรับ Windows Vista®

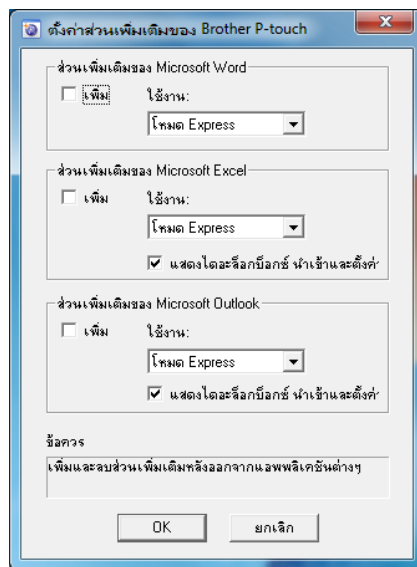
### 1 คลิกที่ [เริ่ม] – [โปรแกรมทั้งหมด] – [Brother P-touch] – [เครื่องมือ P-touch] – [P-touch Editor 5.0 Add-Ins Utility]

ไอคอนล็อกบ็อกซ์ [การตั้งค่า Brother P-touch Add-In] จะปรากฏขึ้น



### 2 เลือกช่องทำเครื่องหมายสำหรับแอปพลิเคชัน Microsoft ในตำแหน่งที่ต้องการติดตั้งปุ่มฟังก์ชันเสริมสำหรับ P-touch Editor [ใช้งาน] ใช้กำหนดการทำงานที่ต้องการใช้เมื่อกด (ปุ่ม Add-In) ในแต่ละแอปพลิเคชัน

- โหมดพิมพ์ด่วน : เริ่มโหมดพิมพ์ด่วน
- โหมด Professional : เริ่มโหมด Professional
- พิมพ์ทันที : พิมพ์ฉลาก



## ● Microsoft® Word

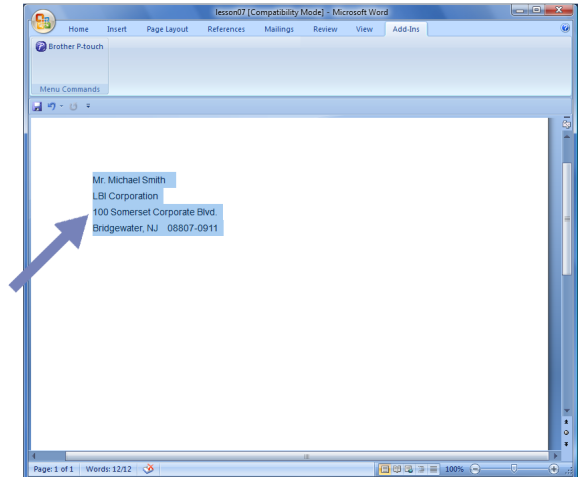
คุณสามารถใช้ฟังก์ชัน Add-In เพื่อคัดลอกข้อความใน Microsoft® Word ไปที่เลยเอาต์ฉลาก



หาก Microsoft® Outlook® กำลังทำงาน และ Microsoft® Word ถูกเลือกเป็น Editor มาตรฐาน คุณจะไม่สามารถใช้งานฟังก์ชัน Add-In ใน Microsoft® Word ออกจาก Microsoft® Outlook® และ รีสดาร์ท Microsoft® Word

### การสร้างฉลากโดยใช้ Microsoft® Word

- 1** เปิดเอกสาร Microsoft® Word และเลือกข้อความที่คุณต้องการรวมไว้ในฉลากของคุณจากเอกสาร Word ของคุณ



- 2** จากแถบเครื่องมือสำหรับหมึก/มาตรฐาน Microsoft® Word คลิก



ดูรายละเอียดการเพิ่มข้อความอัตโนมัติในรายการฉลากจาก "วิธีเพิ่มข้อความ Microsoft® Word ในรายชื่อฉลากแสดงในหน้าต่างฐานข้อมูล" ตามที่อธิบายข้างล่าง

### วิธีเพิ่มข้อความ Microsoft® Word ในรายชื่อฉลากแสดงจากหน้าต่างฐานข้อมูล



สำหรับการใช้งานครั้งแรก ข้อความ "บันทึกข้อมูลในรายชื่อฉลากหรือไม่" จะปรากฏ หากคุณคลิก ใช้ ข้อมูลที่บันทึกใหม่จะถูกสร้างในรายชื่อฉลากอัตโนมัติและข้อความจะเพิ่มในแต่ละฟิลด์ที่แสดงข้างล่าง ในการลงทะเบียนข้อความครั้งต่อไป ในการเพิ่มข้อมูลใหม่แต่ละครั้งในรายชื่อฉลากจะบันทึกข้อมูลต่อไปนี้เป็นข้อมูลอ้างอิงของคุณ

ข้อความ	ฟิลด์ที่เพิ่ม
วันที่สร้าง	ฟิลด์วันที่
บรรทัดแรก	ฟิลด์ชื่อ
บรรทัดทั้งหมดรวมบรรทัดแรก	ฟิลด์เนื้อหา
ค้นหารหัสไปรษณีย์	ฟิลด์รหัส

ตัวอย่างข้อมูลรายชื่อฉลากที่ถูกเก็บไว้ในหน้าต่างฐานข้อมูลในหน้าจอ P-touch editor

	Date	Title	Body	Code	Memo1	Memo2	Memo3	Memo4	Memo5	Memo6
<input type="checkbox"/> 1	7/19/2007	Mr. Walter Freeman	Mr. Walter Freeman ABC Transporting Corporation 4555 Cumberland PKWY Anytown, USA 95093	95093						

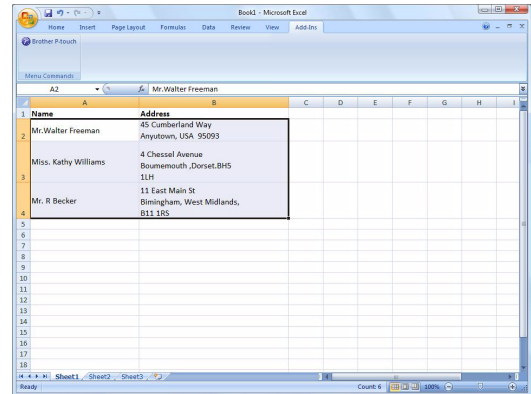
หากคุณคลิก **ไม่** ในข้อความ "บันทึกข้อมูลในรายชื่อฉลากหรือไม่" ที่ปรากฏและต้องการลงทะเบียน ไปที่ [เครื่องมือ] – [ตัวเลือก] และทำเครื่องหมาย "บันทึกข้อมูลที่น่าเข้าโดยอัตโนมัติโดยใช้ Add-In" ในแถบ [รายชื่อฉลาก]

# ● Microsoft® Excel®

คุณสามารถใช้ฟังก์ชัน Add-In ดัดลอกข้อความใน Microsoft® Excel® ไปที่เลย์เอาต์ฉลาก

สร้างฉลากโดยใช้ Microsoft® Excel®

## 1 เปิด Microsoft® Excel® เวอร์กชีท และเลือกเซลล์ข้อความที่คุณต้องการรวมฉลากของคุณจาก Excel spreadsheet




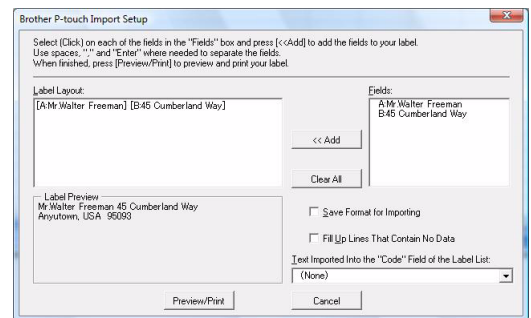
## 2 ในแถบเครื่องมือสำหรับหมึก/มาตรฐาน Microsoft® Excel® คลิก

ไดอะล็อกบ็อกซ์ [ตั้งค่านำเข้า Brother P-touch] จะปรากฏ

## 3 ใน [เลย์เอาต์ฉลาก] สามารถทำการแก้ไขได้โดยเพิ่มบรรทัดในเซลล์ และคลิก



[เลย์เอาต์ฉลาก] ช่วยให้เปลี่ยนวิธีแสดง/พิมพ์ข้อความ เมื่อคุณเลือกรายการใด ๆ ที่เลือกไว้ในกล่อง [ฟิลด์] และคลิก  ฟิลด์ใหม่จะเพิ่มลงในกล่อง [เลย์เอาต์ฉลาก] คุณสามารถกรอกช่องว่าง line feed ลูกน้ำ และตัวอักษรสำหรับแต่ละเซลล์และพิมพ์ในฉลาก คุณสามารถย้ายฟิลด์ในหน้าจอนี้ได้โดยใช้ไฮไลต์ฟิลด์และกดปุ่มลบในคีย์บอร์ด



- สำหรับรายละเอียดวิธีเพิ่มข้อความอัตโนมัติในรายชื่อฉลาก ดู "วิธีเพิ่มข้อความจาก Microsoft® Excel® ไปยังรายชื่อฉลาก" ตามที่อธิบายใน หน้า 13
- หากคุณต้องการรวมข้อมูลลงในรหัสฟิลด์ของรายชื่อฉลาก เลือก [เพิ่มข้อความลงในฟิลด์ "รหัส" ในรายชื่อฉลาก] ในไดอะล็อกบ็อกซ์ [ตั้งค่านำเข้า Brother P-touch]

## วิธีการเพิ่มข้อความจาก Microsoft® Excel® ลงในรายชื่อฉลาก



สำหรับการใช้งานครั้งแรก ข้อความ "บันทึกข้อมูลในรายชื่อฉลากหรือไม่" จะปรากฏ หากคุณคลิก ใช้ข้อมูลที่บันทึกใหม่จะถูกสร้างในรายชื่อฉลากอัตโนมัติและข้อความจะเพิ่มในแต่ละฟิลด์ที่แสดงข้างล่างในการลงทะเบียนข้อความครั้งต่อไป  
ในการเพิ่มข้อมูลใหม่แต่ละครั้งในรายชื่อฉลากจะบันทึกข้อมูลต่อไปนี้ไปยังข้อมูลอ้างอิงของคุณ

ข้อความ	ฟิลด์ที่เพิ่ม
วันที่สร้าง	ฟิลด์วันที่
บรรทัดแรกของข้อความคือเลย์เอาต์ฉลากที่ระบุ	ฟิลด์ชื่อ
บรรทัดทั้งหมดรวมบรรทัดแรกที่ระบุเลย์เอาต์ฉลาก	ฟิลด์เนื้อหา
เนื้อหาของเซลล์ระบุใน [นำเข้าข้อความลงในฟิลด์ "รหัส" ในรายชื่อฉลาก]	ฟิลด์รหัส

	Date	Title	Body	Code	Memo1	Memo2	Memo3	Memo4	Memo5	Memo6
<input type="checkbox"/>	7/19/2007	Mr. Walter Freeman 45 Cumberland Way	Mr. Walter Freeman 45 Cumberland Way Anytown, USA 95093		Mr. Walter Freeman	45 Cumberland Way Anytown, USA 95093				
<input type="checkbox"/>	7/19/2007	Miss. Kathy Williams 4 Chessel Avenue	Miss. Kathy Williams 4 Chessel Avenue Boumemouth ,Dorset.BH5 1LH		Miss. Kathy Williams	4 Chessel Avenue Boumemouth ,Dorset.BH5 1LH				
<input type="checkbox"/>	7/19/2007	Mr. R Becker 11 East Main St	Mr. R Becker 11 East Main St Birmingham, West Midlands, B11 1RS		Mr. R Becker	11 East Main St Birmingham, West Midlands, B11 1RS				

หากคุณคลิก **ไม่** ในข้อความ "บันทึกข้อมูลในรายชื่อฉลากหรือไม่" ที่ปรากฏแล้ว แต่ต้องการลงทะเบียน ไปที่ [เครื่องมือ] – [ตัวเลือก] และทำเครื่องหมาย "บันทึกข้อมูลที่นำเข้าโดยอัตโนมัติโดยใช้ Add-In"

# ● Microsoft® Outlook®

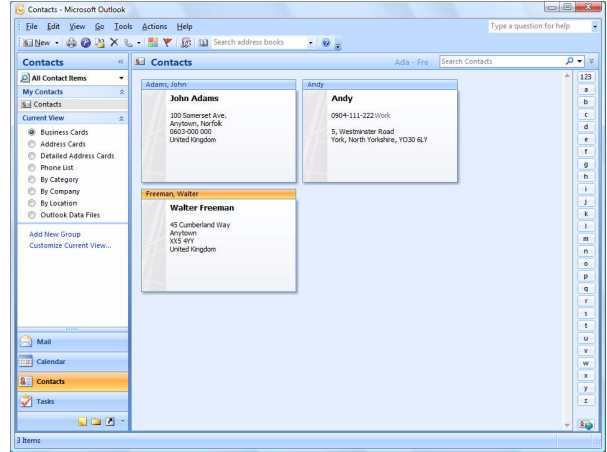
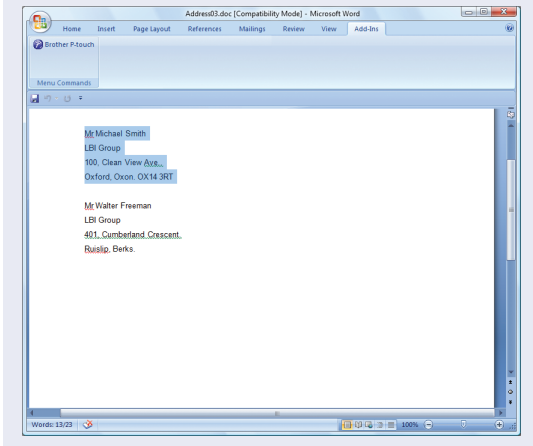
ฟังก์ชัน Add-In คุณสามารถตัดลอกข้อความใน Microsoft® Outlook® ไปที่เลย์เอาต์ฉลากโดยตรง รายการที่คุณสามารถนำเข้าได้ ได้แก่ ข้อมูลติดต่อ รายการปฏิทิน รายการที่ลบ ร่าง อินบ็อกซ์ บันทึกรายหมายเหต (ข้อความในไดอะล็อกบ็อกซ์หมายเหตยังไม่สามารถใช้งานได้) เอาต์บ็อกซ์ รายการที่ส่ง และหน้าต่างทาสก์

## สร้างฉลากโดยใช้ข้อมูลการติดต่อใน Microsoft® Outlook®

### 1 เปิดข้อมูลติดต่อ Microsoft® Outlook® และใส่ไลทข้อมูลติดต่อที่คุณต้องการรวม



ใน Microsoft® Outlook® คุณสามารถเพิ่มไม่เพียงแต่ข้อมูลติดต่อ แต่ยังสามารถเพิ่มข้อความเช่นเดียวกับที่คุณเคยทำใน Microsoft® Word



### 2 ในแถบเครื่องมือสำหรับหมึก/มาตรฐาน Microsoft® Outlook® คลิก

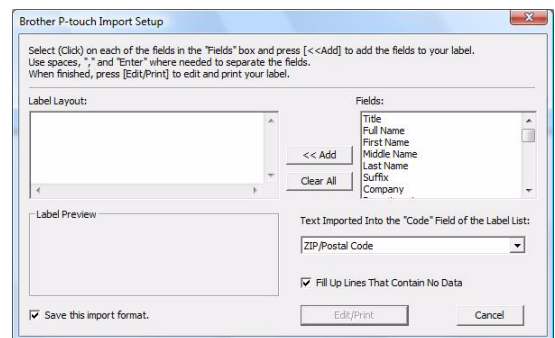


สำหรับรายละเอียดวิธีเพิ่มข้อความอัตโนมัติในรายชื่อฉลาก ดู "วิธีเพิ่มข้อความจาก Microsoft® Outlook® ไปยังรายชื่อฉลาก" ตามที่อธิบายใน หน้า 15

### 3 ใน [เลย์เอาต์ฉลาก] สามารถทำการแก้ไขได้โดยเพิ่มบรรทัดในเซลล์ และคลิก



[เลย์เอาต์ฉลาก] ช่วยคุณเปลี่ยนวิธีแสดง/พิมพ์ข้อความ เมื่อคุณเลือกรายการใด ๆ ที่เลือกไว้ในกล่อง [ฟิลด์] และคลิก ฟิลด์ใหม่จะเพิ่มลงในกล่อง [เลย์เอาต์ฉลาก] คุณสามารถกรอกช่องว่าง line feed ลูกน้ำ และตัวอักษรสำหรับแต่ละเซลล์และพิมพ์ในฉลาก คุณสามารถย้ายฟิลด์ในหน้าจอนี้ได้โดยใส่ไลทฟิลด์และกดปุ่มลบในคีย์บอร์ด



- สำหรับรายละเอียดวิธีเพิ่มข้อความอัตโนมัติในรายชื่อฉลาก ดู "วิธีเพิ่มข้อความจาก Microsoft® Outlook® ไปยังรายชื่อฉลาก" ตามที่อธิบายใน หน้า 15
- หากคุณต้องการรวมข้อมูลลงในรหัสฟิลด์ของรายชื่อฉลาก เลือก [เพิ่มข้อความลงในฟิลด์ "รหัส" ในรายชื่อฉลาก] ในไดอะล็อกบ็อกซ์ [ตั้งค่านำเข้า Brother P-touch]

## วิธีการเพิ่มข้อความจาก Microsoft® Outlook® ลงในรายชื่อฉลาก



สำหรับการใช้งานครั้งแรก ข้อความ "บันทึกข้อมูลในรายชื่อฉลากหรือไม่" จะปรากฏ หากคุณคลิก ใช้ข้อมูลที่บันทึกใหม่จะถูกสร้างในรายชื่อฉลากอัตโนมัติและข้อความจะเพิ่มในแต่ละฟิลด์ที่แสดงข้างล่างในการลงทะเบียนข้อความครั้งต่อไป  
ในการเพิ่มข้อมูลใหม่แต่ละครั้งในรายชื่อฉลากจะบันทึกข้อมูลต่อไปนี้ไปยังข้อมูลอ้างอิงของคุณ

ข้อความ	ฟิลด์ที่เพิ่ม
วันที่สร้าง	ฟิลด์วันที่
บรรทัดแรกของข้อความคือเลยเอาต์ฉลากที่ระบุ	ฟิลด์ชื่อ
บรรทัดทั้งหมดรวมบรรทัดแรกที่ระบุเลยเอาต์ฉลาก	ฟิลด์เนื้อหา
เนื้อหาของเซลล์ที่ระบุใน [นำเข้าข้อความลงในฟิลด์ "รหัส" ในรายชื่อฉลาก]	ฟิลด์รหัส

	Date	Title	Body	Code	Memo1	Memo2	Memo3	Memo4	Memo5	Memo6
<input type="checkbox"/> 1	7/19/2007	Walter Freeman	Mr. Walter Freeman 45 Cumberland Way							
<input type="checkbox"/> 2	7/19/2007	John Adams	Anytown, Norfolk100 Somerset Ave. 100 Somerset Ave. Anytown, Norfolk 0603-000 000 United KingdomJohn AdamsJohn Adams							
<input type="checkbox"/> 3	7/19/2007	Andy	York, North Yorkshire5, Westminster Road5, Westminster Road York, North Yorkshire, YO30 6LYAndyAndy							

หากคุณคลิก "ไม่" ในข้อความ "บันทึกข้อมูลในรายชื่อฉลากหรือไม่" ที่ปรากฏแล้ว แต่ต้องการลงทะเบียน ไปที่ [เครื่องมือ] – [ตัวเลือก] และทำเครื่องหมาย "บันทึกข้อมูลที่นำเข้าโดยอัตโนมัติโดยใช้ Add-In"

# วิธีใช้ P-touch Transfer Manager & P-touch Library (PT-9600/9700PC/9800PCN เท่านั้น)

P-touch Library: แอปพลิเคชันนี้อนุญาตให้คุณจัดการเทมเพลต P-touch และข้อมูลอื่น ๆ ในคอมพิวเตอร์ คุณสามารถพิมพ์ผลจาก P-touch Library จากเครื่อง

P-touch Transfer Manager:

แอปพลิเคชันนี้สามารถโอนข้อมูลเทมเพลตผลจากไปยังหน่วยเครื่องพิมพ์หลักและสามารถสำรองข้อมูลที่โอนไปยังหน่วยเครื่องพิมพ์หลัก

ฟังก์ชันการโอนจำเป็นต้องใช้เทมเพลต P-touch สำหรับรายละเอียดเทมเพลต P-touch ดาวน์โหลดคู่มือเทมเพลต P-touch (ภาษาอังกฤษเท่านั้น) จาก Brother Solutions Center: <http://solutions.brother.com>

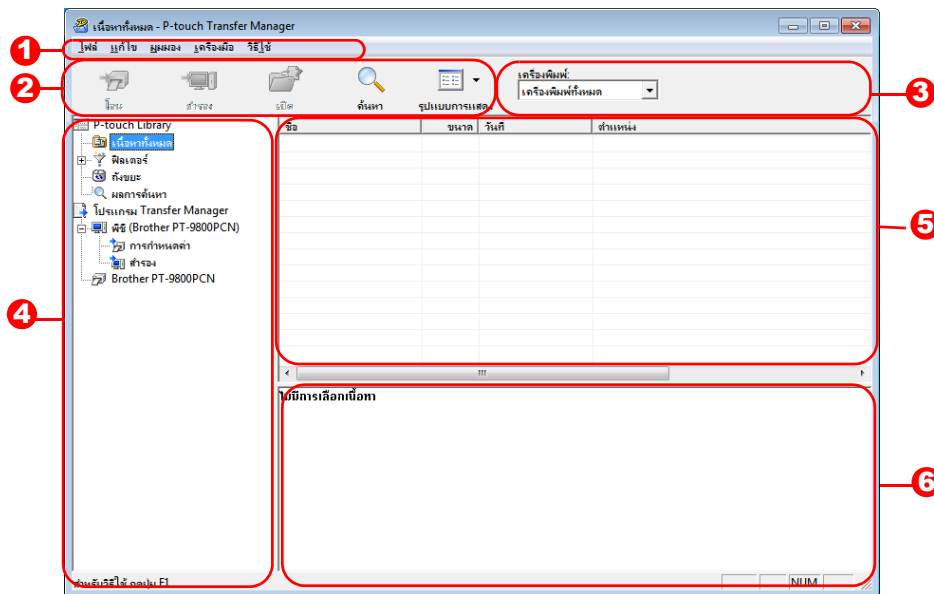
[เลือกภูมิภาค/ประเทศของคุณ] – [เลือกผลิตภัณฑ์ของคุณ] – [ดาวน์โหลด] (PT-9700PC/9800PCN เท่านั้น) สำหรับการโอนเทมเพลตผ่านระบบเครือข่าย คุณต้องเตรียม BRAdmin Professional หรือ Web BRAdmin ดาวน์โหลดจากเว็บไซต์ของเรา (สำหรับรุ่นระบบเครือข่ายเท่านั้น)

## ▶ เริ่มต้นการใช้งาน P-touch Transfer Manager

### 1 คลิกที่ปุ่ม [เริ่ม] จากนั้นเลือก [โปรแกรมทั้งหมด] – [Brother P-touch] – [เครื่องมือ P-touch] – [P-touch Transfer Manager 2.1]

เริ่มการใช้งาน P-touch Transfer Manager

หน้าต่างเลย์เอาต์



- 1** แถบเมนู  
คำสั่งจะแยกอยู่ในแต่ละเมนู (ไฟล์ แก้ไข มุมมอง และวิธีใช้) ตามฟังก์ชัน
- 2** แถบเครื่องมือ  
ไอคอนเหล่านี้เป็นคำสั่งที่ใช้บ่อย คลิกบนคำสั่งเพื่อเข้าสู่คำสั่ง
- 3** เลือกรุ่นเครื่องพิมพ์ (สำหรับ P-touch Transfer Manager เท่านั้น)  
เลือกรุ่นเครื่องพิมพ์เพื่อส่งข้อมูล เมื่อคุณเลือกเครื่องพิมพ์ ข้อมูลที่สามารถส่งไปยังเครื่องพิมพ์ที่เลือกได้จะแสดงมุมมองรายการ
- 4** มุมมองโฟลเดอร์  
แสดงรายการโฟลเดอร์ เมื่อคุณ เลือกโฟลเดอร์ใดโฟลเดอร์หนึ่ง ข้อมูล ใน โฟลเดอร์ที่เลือก จะแสดง ในมุมมองรายการด้านขวา
- 5** มุมมองรายการ  
ข้อมูลในโฟลเดอร์ที่เลือกจะปรากฏ
- 6** ตัวอย่าง  
เทมเพลตผลจาก เลือกมุมมองรายการที่แสดงเป็นตัวอย่าง



## คำอธิบายไอคอน

ไอคอน	ชื่อปุ่ม	ฟังก์ชัน
	โอน (สำหรับ P-touch Transfer Manager เท่านั้น)	การโอนเทมเพลตทจลากและข้อมูลอื่น ๆ ในพีซีของคุณไปยังเครื่องพิมพ์ (เมื่อเชื่อมต่อสาย USB อินเทอร์เน็ต)
	สำรอง (สำหรับ P-touch Transfer Manager เท่านั้น)	สำรองข้อมูลที่คุณได้โอนไปยังเครื่องพิมพ์ Brother โดยใช้ P-touch Transfer Manager
	เปิด	แก้ไขข้อมูลที่เลือก
	พิมพ์ (สำหรับ P-touch Library เท่านั้น)	พิมพ์เทมเพลตทจลากที่เลือกกับเครื่องพิมพ์
	ค้นหา	ค้นหาการจัดการข้อมูลด้วย P-touch Library
	รูปแบบที่แสดง	เปลี่ยนการจัดรูปแบบการแสดงผล

## ▶ โอนเทมเพลตทจลากจากเครื่อง PC ไปยังเครื่องพิมพ์ผ่าน USB

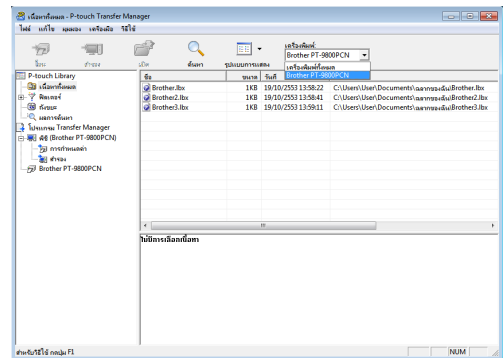


ต้องแน่ใจว่ายกเลิกการเชื่อมต่อระบบเครือข่ายเคเบิลเมื่อโอนเทมเพลตผ่าน USB

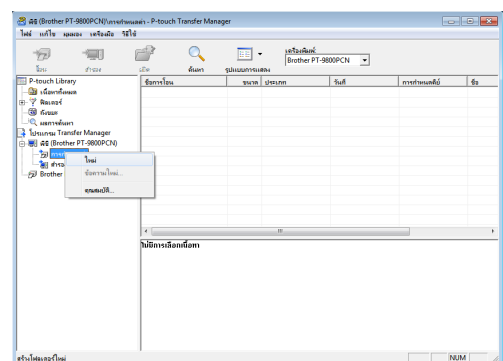
### 1 เลือกเครื่องพิมพ์เพื่อโอนข้อมูลไปยัง



ก่อนโอนข้อมูล ตรวจสอบว่าพีซีและเครื่องพิมพ์เชื่อมต่อถูกต้องกับเคเบิล USB และเครื่องพิมพ์เปิดอยู่

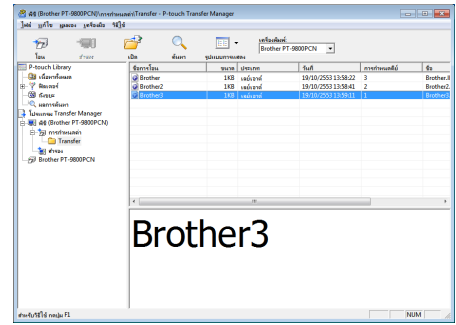


### 2 คลิกขวา ที่ [โฟลเดอร์การกำหนดค่า] จากนั้นเลือก [ใหม่] และสร้างโฟลเดอร์ใหม่ต่อไปนี้เป็นตัวอย่าง การสร้างโฟลเดอร์ "โอน"



### 3 ลากและโอนข้อมูลไปยังโฟลเดอร์ที่คุณเพิ่งสร้าง

ลากข้อมูลโอนจากเนื้อหาทั้งหมดหรือจากเลย์เอาต์หรือโฟลเดอร์อื่น ๆ ใน โฟลเดอร์เมื่อโอนข้อมูลหลายชุดให้ย้ายข้อมูลที่โอนทั้งหมดไปยังโฟลเดอร์ที่คุณสร้าง



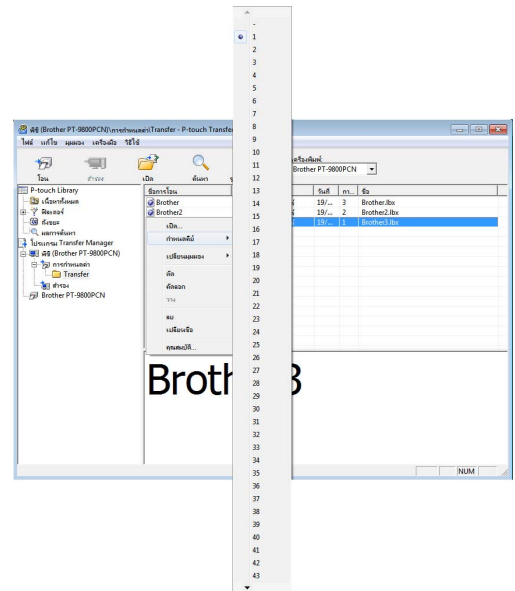
เกริ่นนำ

### 4 หมายเลข Key Assign

จะกำหนดอัตโนมัติไปยังข้อมูลที่โอนภายในโฟลเดอร์ที่คุณสร้างในขั้นตอนก่อนหน้านี้ การเปลี่ยนหมายเลขคลิกขวาที่ชื่อข้อมูลในมุมมองรายการ จากนั้นเลือกหมายเลข key assign



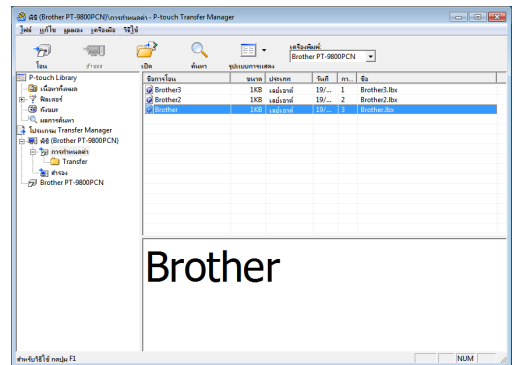
- Key Assign จำเป็นสำหรับการโอนข้อมูลมากกว่าข้อความ
- หากคุณเปลี่ยนหมายเลข Key Assign สำหรับข้อมูลที่โอนไปยังหน่วยเครื่องพิมพ์หลักแล้ว จะเป็นการบันทึกซ้ำ เมื่อคุณตรวจสอบหมายเลข Key Assign สำหรับใช้ในข้อมูลที่โอนไปยังเครื่องพิมพ์แล้วโดยสำรองข้อมูลตามที่อธิบายใน "การสำรองเทมเพลตลาก" (หน้า 20)
- คุณสามารถคลิกชื่อข้อมูลสำหรับการโอนข้อมูลและเปลี่ยนชื่อใหม่ ขึ้นอยู่กับรุ่นเครื่องพิมพ์ของคุณ คุณสามารถจำกัดจำนวนอักขระที่ใช้เป็นชื่อข้อมูลได้



การจัดทำลาก

### 5 เลือกข้อมูลหรือโฟลเดอร์ที่คุณต้องการโอนแล้วคลิก

ข้อความแสดงการยืนยันการโอนจะปรากฏ



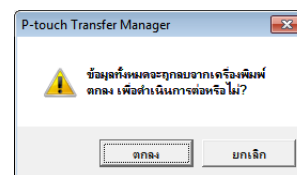
ภาคผนวก

### 6 คลิก[ตกลง]

ข้อมูลในโฟลเดอร์ที่เลือกด้วยมุมมองโฟลเดอร์จะโอนไปยังเครื่องพิมพ์




หากคุณเลือกข้อมูลที่ระบุในมุมมองรายการข้อมูลที่เลือกเท่านั้นจะโอนไปยังเครื่องพิมพ์

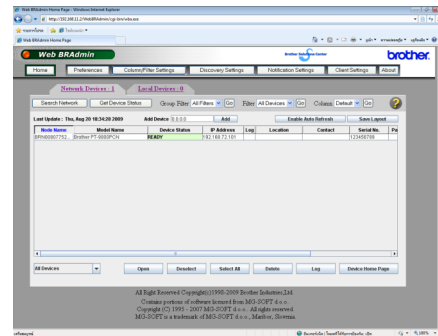
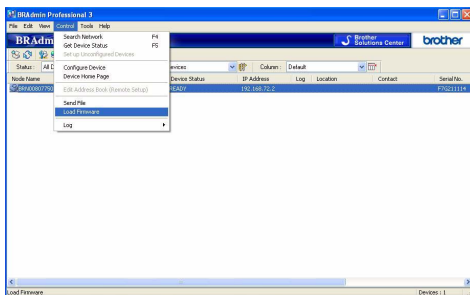


# ▶ โอนเทมเพลทไปยังเครื่องพิมพ์ผ่านระบบเครือข่าย (PT-9800PCN เท่านั้น)

สำหรับการโอนเทมเพลทไปยังเครื่องพิมพ์ผ่านระบบเครือข่าย คุณต้องมี BRAdmin Professional หรือ Web BRAdmin ดาวน์โหลดจากเว็บไซต์ของเรา  
ชื่อเครื่องพิมพ์และภาพที่ปรากฏบนหน้าจออาจแตกต่างจากเครื่องพิมพ์ที่คุณซื้อ หน้าจออาจแตกต่างกันไปตามรุ่น

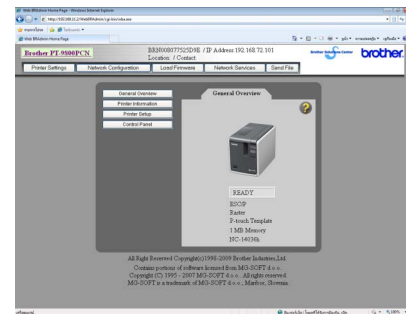
- 1 สร้างเทมเพลทที่คุณต้องการโอนด้วย P-touch Editor 5.0 แล้วเลือกเมนู [ไฟล์] – [โอนเทมเพลท...] เพื่อลงทะเบียน
- 2 คลิก  เพื่อบันทึกเทมเพลทที่ลงทะเบียนในรูปแบบ .blf
- 3 เริ่ม BRAdmin Professional **A** หรือ Web BRAdmin **B**.

- A** เลือกเครื่องพิมพ์และคลิกเมนู [Control] เลือก [โหลด Firmware] **B** เลือกเครื่องพิมพ์และคลิกปุ่ม [Open] ทางด้านล้างของหน้าจอ



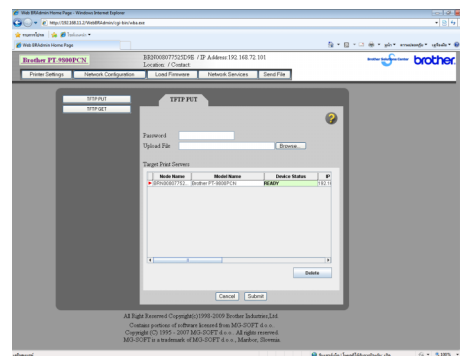
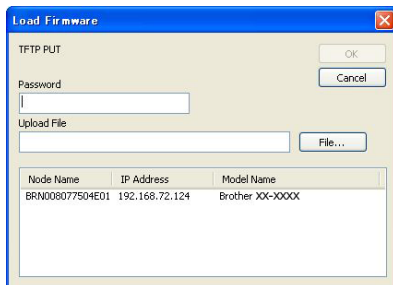
## 4 เลือกฟังก์ชันโหลด Firmware ของ BRAdmin Professional **A** หรือ Web BRAdmin **B**.

- A** เลือก [TFTP PUT] และคลิกปุ่ม [ตกลง] **B** คลิกปุ่ม [โหลด Firmware] ทางด้านบนของหน้าจอ



## 5 เลือกไฟล์ในรูปแบบ .blf ที่บันทึกในขั้นที่ 2 และโหลดลงในเครื่องพิมพ์

- A** เลือก ไฟล์ .blf และคลิกปุ่ม [ตกลง] **B** เลือก ไฟล์ .blf และคลิกปุ่ม [Submit]



รหัสผ่านที่เลือก "เข้าสู่ระบบ"

# ▶ สำรองเทมเพลตฉาก

การโอนเทมเพลตฉากและข้อมูลอื่น ๆ จากเครื่องพิมพ์ไปยังพีซี



- ใช้ได้เฉพาะเมื่อเชื่อมต่อกับสายเคเบิล USB
- ข้อมูลสำรองไม่สามารถแก้ไขในพีซีได้
- สำหรับเครื่องพิมพ์บางรุ่นที่ระบุ อาจไม่สามารถโอนข้อมูลสำรองเข้าไปยังรุ่นที่แตกต่างจากรุ่นที่สำรองข้อมูลต้นฉบับไว้

## 1 เชื่อมต่อพีซีและเครื่องพิมพ์โดยเคเบิล USB และเปิดสวิตช์เครื่องพิมพ์

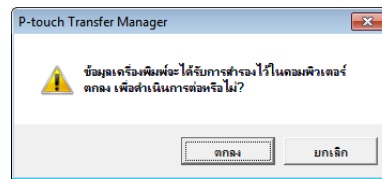
ชื่อรุ่นเครื่องพิมพ์จะแสดงในมุมมองโฟลเดอร์

หากคุณเลือกชื่อรุ่นเครื่องพิมพ์ในมุมมองโฟลเดอร์ ข้อมูลที่โอนปัจจุบันไปยังเครื่องพิมพ์จะปรากฏ

## 2 เลือกเครื่องพิมพ์ที่ทำการสำรอง แล้วคลิก

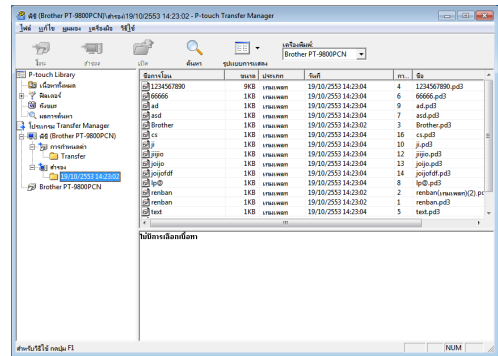


ข้อความแสดงการยืนยันการสำรองจะปรากฏ



## 3 คลิก[ตกลง]

โฟลเดอร์ใหม่พร้อมชื่อระบุวันที่จะถูกสร้างในโฟลเดอร์เครื่องพิมพ์ และข้อมูลเครื่องพิมพ์ทั้งหมดจะโอนไปยังโฟลเดอร์ใหม่



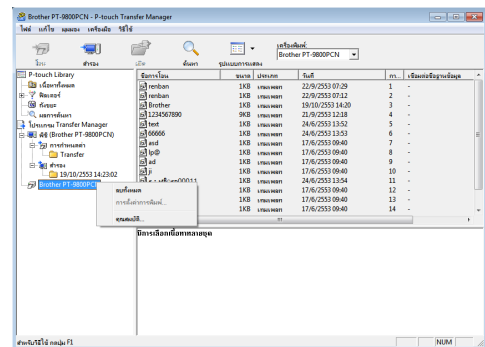
# ● ลบข้อมูลเครื่องพิมพ์ทั้งหมด

## 1 เชื่อมต่อพีซีและเครื่องพิมพ์โดยเคเบิล USB และเปิดสวิตช์เครื่องพิมพ์

ชื่อรุ่นเครื่องพิมพ์จะแสดงในมุมมองโฟลเดอร์

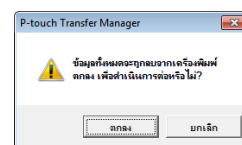
## 2 คลิกขวาที่เครื่องพิมพ์ แล้วเลือก [ลบ ทั้งหมด]

ข้อความแสดงการยืนยันจะปรากฏ



## 3 คลิก[ตกลง]

ข้อมูลทั้งหมดในเครื่องพิมพ์จะถูกลบ



## ▶ เริ่มต้นการใช้งาน P-touch Library

คุณสามารถเริ่ม P-touch Library และแก้ไขและพิมพ์ฉลาก

คลิกที่ปุ่ม [เริ่ม] จากนั้นเลือก [โปรแกรมทั้งหมด] – [Brother P-touch] – [เครื่องมือ P-touch] – [P-touch Library 2.1]

เริ่มการใช้งาน P-touch Library

### ● เปิดและแก้ไขข้อมูล

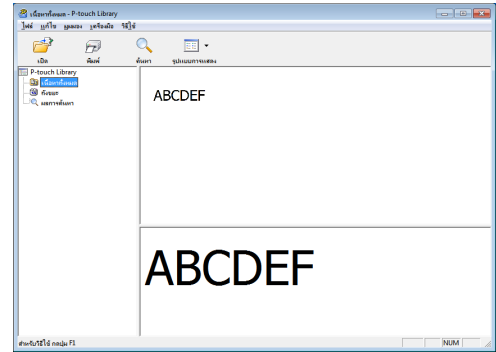
เลือกข้อมูลที่คุณต้องการแก้ไข แล้วคลิก



แอปพลิเคชันที่เกี่ยวข้องกับข้อมูลจะเปิดและคุณสามารถแก้ไขข้อมูลได้



แอปพลิเคชันที่เริ่มใช้งานขึ้นอยู่กับ ข้อมูล ตัวอย่าง สำหรับการเริ่มต้นเทมเพลต P-touch P-touch Editor

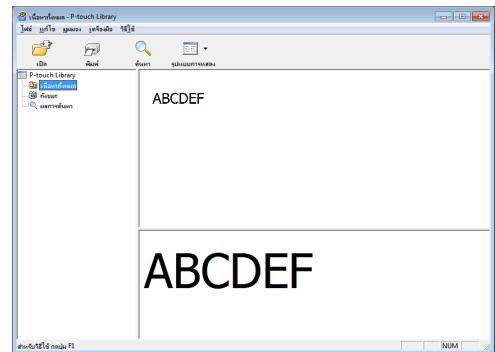


### ● การพิมพ์ฉลาก

เลือก เทมเพลตฉลาก ที่คุณต้องการพิมพ์ แล้วคลิก



ฉลากที่พิมพ์จากเครื่องพิมพ์ที่เชื่อมต่อ

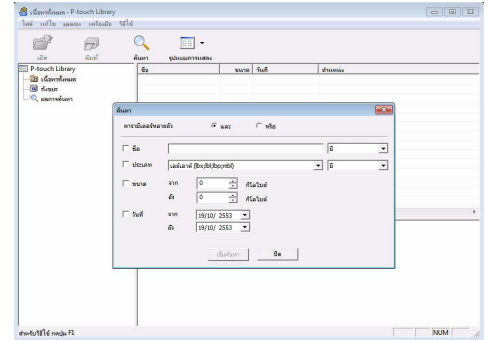


# ▶ ค้นหาฉาก

คุณสามารถค้นหาเทมเพลตฉากที่ลงทะเบียนใน P-touch Library

## 1 คลิก

ไดอะล็อกบ็อกซ์ [ค้นหา] จะปรากฏ

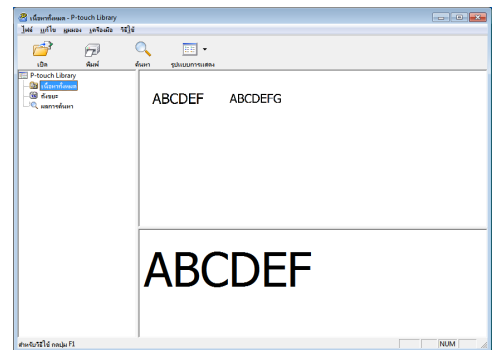


## 2 ทำเครื่องหมายรายการที่ใช้เป็นเงื่อนไขค้นหาและตั้งค่ารายการค้นหา รายการค้นหาที่สามารถตั้งค่าได้ตามต่อไปนี้

การตั้งค่า	รายละเอียด
พารามิเตอร์หลายตัว	การตั้งค่านี้เป็นวิธีการรวมการค้นหาหลายรายการ หากคุณเลือก และ ไฟล์จะค้นหาตามเงื่อนไขทั้งหมด หากคุณเลือก หรือ ไฟล์จะค้นหาตามเงื่อนไขใดเงื่อนไขหนึ่ง
ชื่อ	ใส่ชื่อข้อมูลเพื่อค้นหา
ประเภท	เลือกประเภทข้อมูลเพื่อค้นหา
ขนาด	ตั้งค่าขนาดข้อมูลเพื่อค้นหา
วันที่	ตั้งค่าวันที่ของข้อมูลที่ค้นหาที่ปรับปรุงครั้งล่าสุด

## 3 คลิก [เริ่มค้นหา]

เริ่มต้นค้นหา



เลือกไดอะล็อก [ค้นหา] ผลการค้นหาสามารถตรวจสอบได้ใน ผลการค้นหา ในมุมมองโพลเดอร์



คุณสามารถลงทะเบียนข้อมูลใน P-touch Library โดยลากและวางใน โพลเดอร์เนื้อหาทั้งหมดหรือในมุมมองรายการ สำหรับการสร้างเทมเพลตฉากด้วยการลงทะเบียน P-touch Editor อัปเดตใน P-touch Library ให้ใช้หลักดังต่อไปนี้

1. จากเมนู P-touch Editor เลือก [เครื่องมือ] – [ตัวเลือก]
2. ในไดอะล็อกบ็อกซ์ [ตัวเลือก] แถบ [ทั่วไป] คลิก [การตั้งค่าการลงทะเบียน]
3. เลือก เวลาสำหรับการลงทะเบียน เทมเพลตฉากสร้างด้วย P-touch Editor แล้วคลิก [ตกลง]

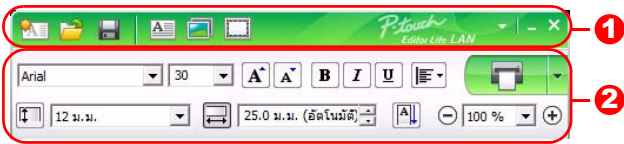
# วิธีใช้ P-touch Editor Lite LAN (PT-9800PCN เท่านั้น)

คุณสามารถสร้างตัวอย่างเลย์เอาต์เทมเพลตได้หลายแบบอย่างง่ายและรวดเร็วด้วย P-touch Editor Lite LAN










## 1 ดับเบิลคลิกที่

เริ่ม P-touch Editor Lite LAN



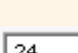



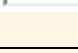
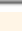

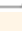
หน้าต่างเลย์เอาต์




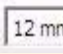


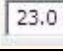








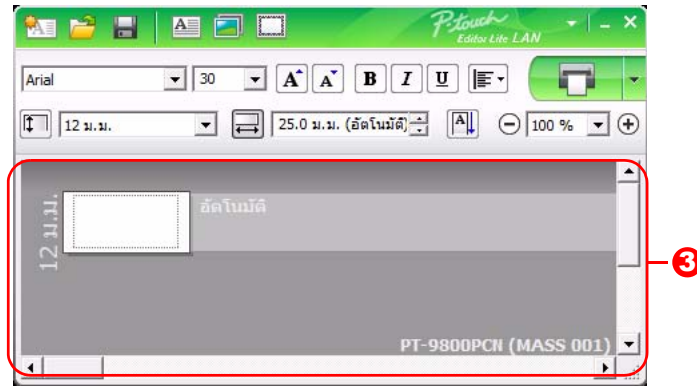
### 1 แถบเครื่องมือคำสั่ง

ไอคอน	ฟังก์ชัน
	แสดงหน้าจอใหม่สำหรับสร้างฉลากใหม่
	เปิดไฟล์ที่บันทึกด้วย P-touch Editor Lite LAN
	บันทึกข้อมูลไปยังพีซีของคุณ เป็นต้น แต่ไม่ใช่ใน labeler
	แทรกกล่องข้อความใหม่ (สะดวกเมื่อสร้างฉลากที่ประกอบด้วยทั้งข้อความบรรทัดเดียวและหลายบรรทัด)
	แทรกรูปภาพลงในฉลาก จากไฟล์: แทรกรูปภาพที่เก็บไว้ในพีซีของคุณ <b>จับหน้าจอ:</b> แทรกพื้นที่ที่เลือกจากหน้าจอพีซีเป็นภาพกราฟฟิก <b>สัญลักษณ์:</b> แทรกสัญลักษณ์ built-in ในพีซีของคุณ
	แทรกเฟรม
	แสดงเมนู ในเมนูรวมคุณสมบัติของ P-touch Editor Lite LAN ทั้งหมด
	ย่อขนาด P-touch Editor Lite LAN
	ออกจาก P-touch Editor Lite LAN


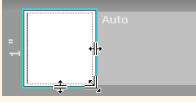
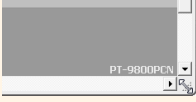
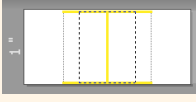
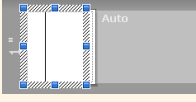

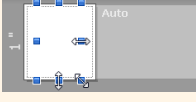
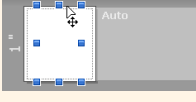
### 2 แถบคุณสมบัติ

ไอคอน	ฟังก์ชัน
	คลิก  เพื่อเปลี่ยนฟอนต์
	คลิก  เพื่อระบุขนาดฟอนต์ คุณสามารถแก้ไขขนาดฟอนต์เพิ่มขึ้นหรือลดลงหนึ่งขั้นโดยคลิก  หรือ 
	ระบุแบบฟอนต์ :  ตัวหนา  ตัวเอียง  ขีดเส้นใต้

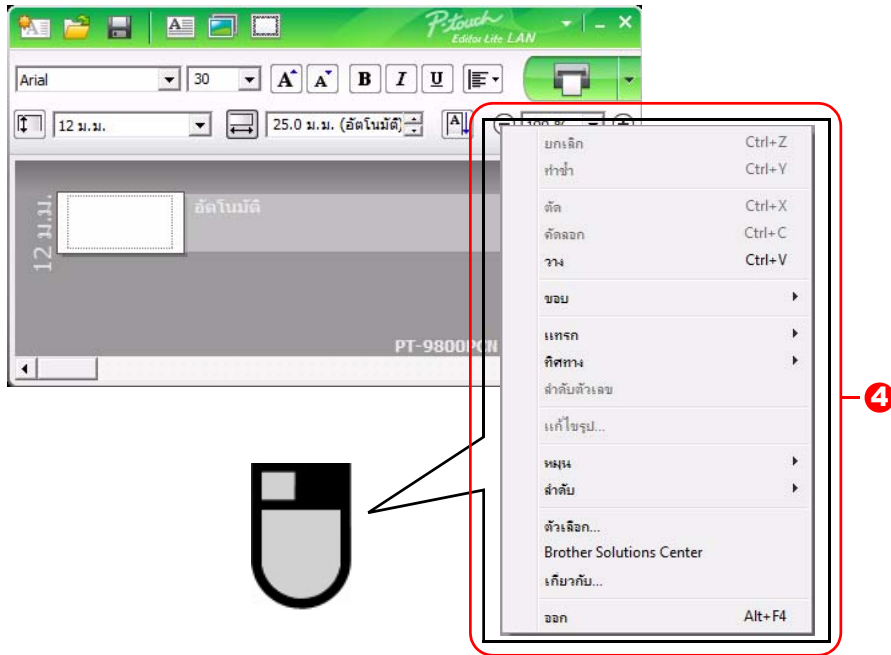
ไอคอน	ฟังก์ชัน
	ระบุตำแหน่งข้อความในกล่องข้อความ
	ตั้งค่าความกว้างของเทป คลิก  ค้นหาความกว้างและแทรกเทปอัตโนมัติ
	ตั้งค่าความยาวของฉลาก คลิก  ปรับความยาวของฉลากอัตโนมัติ เพื่อจัดให้เหมาะกับข้อความ
	ตั้งค่า/ ยกเลิกทิศทางฉลากในแนวตั้ง
	คลิก  เพื่อตั้งค่าอัตราขยาย สำหรับมุมมองฉลาก คุณสามารถเปลี่ยนอัตราขยายโดยคลิก  หรือ 
	คลิก  เพื่อพิมพ์ปกติหรือ  เพื่อพิมพ์กับตัวเลือก <b>ตัดอัตโนมัติ:</b> แต่ละฉลากจะถูกตัดอัตโนมัติหลังพิมพ์เสร็จ <b>ตัดครึ่ง:</b> ตัดเฉพาะเทปฉลากโดยไม่ตัดส่วนหลัง ทำให้ลบและย้ายส่วนหลังของฉลากได้ง่าย <b>การพิมพ์แบบต่อเนื่อง:</b> ใช้พิมพ์จำนวนเทปอย่างน้อยหนึ่งฉลากต่อเนื่องกัน ฉลากแผ่นสุดท้ายที่พิมพ์ไม่ได้ตัดหลังพิมพ์เสร็จ ให้กดปุ่ม Feed & Cut เพื่อตัดฉลากแผ่นสุดท้าย <b>เทปแบบพิเศษ:</b> เลือกเมื่อคุณใช้เทปซึ่งไม่สามารถตัดด้วยใบมีดนี้ได้ เช่น เทปผ้า หรือ เทปอย่างหนา เป็นต้น <b>การพิมพ์กลับด้าน:</b> พิมพ์ภาพกลับด้านจากฉลาก <b>สำเนา :</b> พิมพ์สำเนาฉลากหลายใบ



**3 มุมมองฉลาก**

แสดง	ฟังก์ชัน
	มุมมองฉลากนี้แสดงเมื่อซอฟต์แวร์เริ่มทำงาน ความกว้างของเทปปัจจุบันตั้งค่าแสดงทางซ้ายของรูปฉลาก เมื่อ "อัตโนมัติ" แสดงทางด้านขวา ความยาวของเทปจะปรับตามความยาวของข้อความโดยอัตโนมัติ
	คุณสามารถลากขอบฉลากด้วยมือเพื่อเปลี่ยนความกว้างและความยาวของฉลาก ย้าย pointer ไปยังพื้นที่ขอบของฉลาก เมื่อเส้นสีน้ำเงินปรากฏ ลากตามความกว้างและความยาวที่ต้องการ
	คุณสามารถปรับขนาดของหน้าต่าง P-touch Editor Lite LAN ย้าย pointer ออกจากขอบหน้าต่าง P-touch Editor Lite LAN และลากเพื่อปรับขนาดเมื่อตัวชี้เปลี่ยนเป็นลูกศร
	ตัวชี้แจงจะปรากฏบางครั้งเมื่อย้ายขอบเจกต์ จะแสดงเมื่อตำแหน่งขอบเจกต์อยู่ทางซ้าย ขวา บน หรือขอบล่างของพื้นที่ที่พิมพ์ได้ หรือศูนย์กลาง สำหรับภาพประกอบทางซ้าย ตัวชี้แจงจะแสดงให้ออบเจกต์อยู่ศูนย์กลางที่ขอบบนของเทป
	แทรกกล่องข้อความ รูปภาพและเฟรมเป็นออบเจกต์ ออบเจกต์จะล้อมรอบด้วยที่จับ (แสดงเป็นจุดสีน้ำเงินแปดจุด)
	แสดงว่าออบเจกต์นั้นถูกเลือก
	pointer จะเปลี่ยนเป็นลูกศรเมื่อย้ายเหนือที่จับ คุณสามารถเปลี่ยนขนาดของออบเจกต์ด้วยการลาก
	คุณสามารถย้ายออบเจกต์ด้วยการลากเมื่อ pointer เป็น crosshair สำหรับออบเจกต์ข้อความ pointer จะเปลี่ยนเป็น crosshair เหนือขอบของออบเจกต์เท่านั้น





**4** ฟังก์ชันอื่น ๆ (สามารถใช้งานได้เมนูที่แสดงโดยคลิกขวาที่เมาส์)

เมนู	ทำเช่นนี้
ยกเลิก ทำซ้ำ	คลิก <b>ยกเลิก</b> เพื่อยกเลิกการทำงานล่าสุด คลิก <b>ทำซ้ำ</b> เพื่อทำซ้ำการทำงานที่ยังไม่ได้ทำ
ตัด คัดลอก วาง	เลือกพื้นที่ข้อความ (หรือออบเจกต์) ที่คุณต้องการตัดหรือคัดลอกและเลือก <b>ตัด</b> หรือ <b>คัดลอก</b> คลิกพื้นที่ปลายทางและเลือก <b>วาง</b>
ขอบ	ตั้งค่าความยาวของช่องว่างทั้งสองข้างของฉลาก ( <b>ใหญ่</b> หรือ <b>เล็ก</b> )
แทรก	คลิก <b>แทรก</b> เลือก <b>กล่องข้อความ</b> เพื่อแทรกข้อความลงในฉลาก เลือก <b>จากไฟล์</b> เพื่อแทรกภาพเพื่อจัดเก็บในพีซีของคุณ เลือก <b>จับหน้าจอ</b> เพื่อแทรกพื้นที่จากหน้าจอซีพีทีที่เลือก เลือก <b>สัญลักษณ์</b> เพื่อแทรกสัญลักษณ์ built-in ในพีซีของคุณ เลือก <b>เฟรม</b> เพื่อแทรกเฟรม built-in จาก P-touch Editor Lite LAN
ทิศทาง	เลือกออบเจกต์ข้อความและคลิก <b>ข้อความแนวนอน</b> หรือ <b>ข้อความแนวตั้ง</b> อย่างไม่อย่างหนึ่งเพื่อเปลี่ยนทิศทางของข้อความ
ลำดับตัวเลข	เลือกตัวเลขหรือตัวอักษรในข้อความของคุณและคลิก <b>ลำดับตัวเลข</b> เพื่อเรียงลำดับตัวเลขขั้นสูงหรือตัวอักษรในแต่ละฉลาก คลิก <b>■</b> ด้านขวาของปุ่ม <b>พิมพ์</b> และคลิก <b>ตัวเลือกการพิมพ์</b> ทำเครื่องหมายในกล่อง <b>ลำดับตัวเลข</b> และกรอกตัวเลขฉลากที่พิมพ์ในฟิลด์ <b>นับ</b> คลิกปุ่ม <b>พิมพ์</b>
เปลี่ยนรูปภาพ	เลือกรูปภาพและกด <b>เปลี่ยนรูปภาพ</b> เพื่อแทนที่รูปภาพปัจจุบันด้วยภาพที่แตกต่าง
หมุน	หมุนออบเจกต์เป็น <b>0°</b> , <b>90°</b> , <b>180°</b> หรือ <b>270°</b>
ลำดับ	เลือกออบเจกต์หนึ่งออบเจกต์และคลิก <b>ลำดับ</b> แล้วเลือก <b>นำมาไว้ด้านหน้า</b> <b>นำไปไว้ด้านหลัง</b> <b>เลื่อนขึ้นหน้า</b> หรือ <b>เลื่อนไปด้านหลัง</b>
ตัวเลือก	คลิก <b>ตัวเลือก</b> เลือก <b>นม.</b> ( <b>นม.</b> ) หรือ <b>นิ้ว</b> ( <b>นิ้ว</b> ) อย่างไม่อย่างหนึ่ง เพื่อตั้งค่าหน่วยการวัด เลือกภาษา P-touch Editor Lite LAN ริสตรัททแอปพลิเคชันเพื่อใช้งาน <b>"ภาษา"</b> ใหม่ที่เลือก เลือก <b>แสดงค่าใหม่หลังการพิมพ์</b> หรือ <b>ตั้งค่าใหม่จากค่าดั้งเดิมหลังการพิมพ์</b> อย่างไม่อย่างหนึ่งเพื่อตั้งค่าตัวเลือกลำดับตัวเลข
Brother Solutions Center เกี่ยวกับ ออก	คลิก <b>Brother Solutions Center</b> เพื่อไปยังเว็บไซต์สำหรับข้อมูลและการช่วยเหลือ คลิก <b>เกี่ยวกับ</b> เพื่อเรียนรู้เวอร์ชัน P-touch Editor Lite LAN คลิก <b>ออก</b> เพื่อออกจาก P-touch Editor Lite LAN

# วิธีใช้ P-touch Editor สำหรับ Mac® (PT-3600/9600/9700PC/9800PCN เท่านั้น)



ส่วนนี้ให้มุมมองโดยรวมของ P-touch Editor ดูวิธีใช้ P-touch Editor สำหรับรายละเอียด

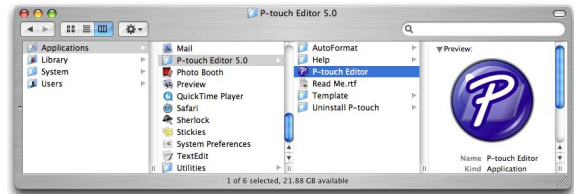
## ▶ เริ่มใช้งาน P-touch Editor

### 1 ดับเบิลคลิกที่ [การใช้งาน] และตามด้วย [P-touch Editor 5.0]



หากมีการสร้าง Alias ให้กดดับเบิลคลิกที่ Alias

แสดงหน้าต่างเลย์เอาต์

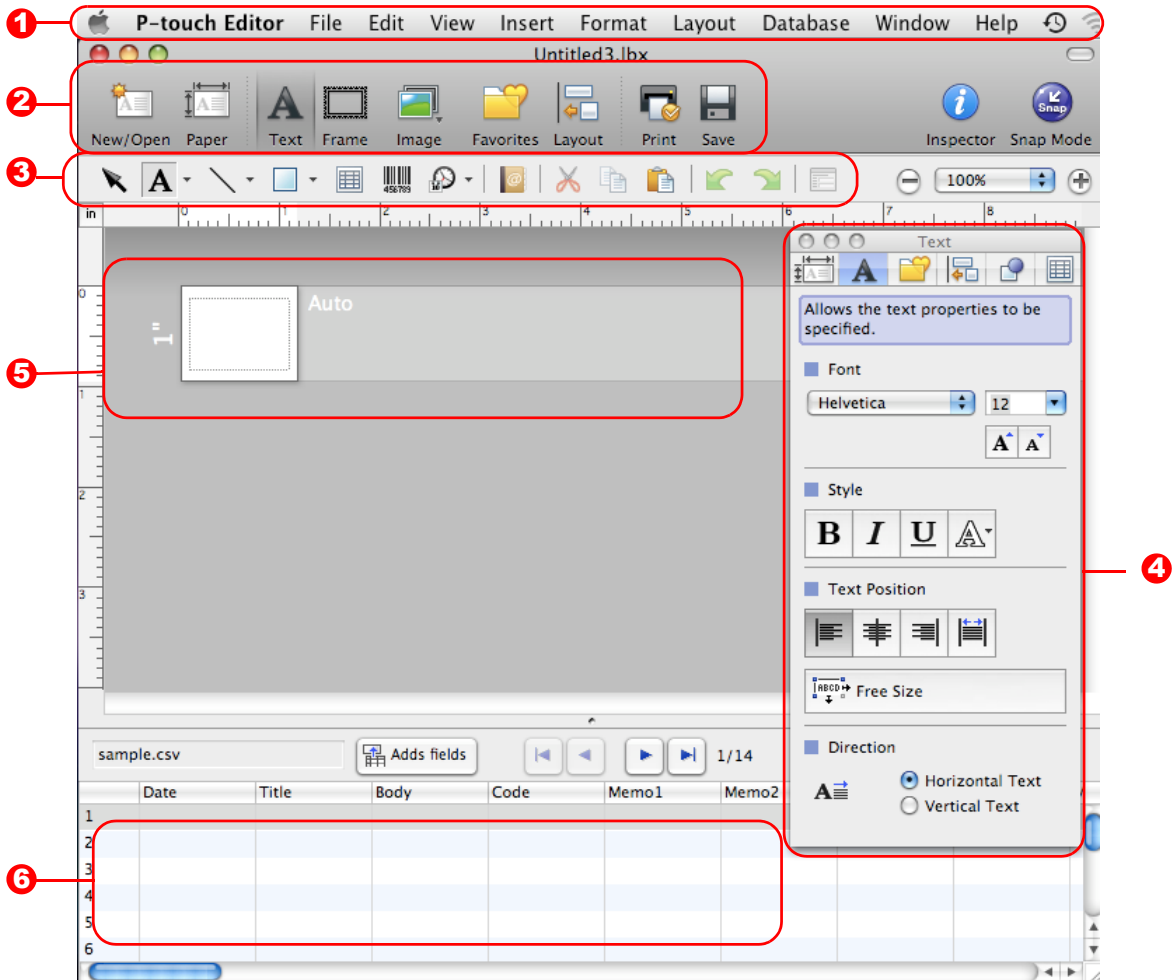


### 2 ดับเบิลคลิกที่ไอคอน "P-touch Editor" เริ่ม P-touch Editor

## ● หน้าต่างเลย์เอาต์

### ■ โหมดมาตรฐาน

โหมดนี้จะเตรียมการสร้างฉลากอย่างง่ายด้วยข้อความและรูปภาพ  
หน้าต่างเลย์เอาต์ประกอบด้วยส่วนต่าง ๆ ดังนี้



- 1 แถบเมนู  
คำสั่งจะแยกอยู่ในแต่ละเมนู (ไฟล์ แก้ไข มุมมอง และแทรก เป็นต้น) ตามฟังก์ชัน
- 2 แถบคำสั่ง  
แถบคำสั่งประกอบด้วย ใหม่/เปิด กระดาษ ข้อความ เฟรม รูปภาพ เป็นต้น
- 3 แถบเครื่องมืออุปกรณ์วาดรูป/แก้ไข  
จัดเตรียมเครื่องมือสำหรับเลือกออกแบบเจดต์ ป้อนข้อความ วาดภาพกราฟฟิก เป็นต้น
- 4 Inspector  
คุณสามารถแทรกและจัดรูปแบบข้อความ รูปภาพ เป็นต้น
- 5 หน้าต่างเลย์เอาต์  
หน้าต่างเลย์เอาต์ใช้สำหรับแสดงและแก้ไขออกแบบเจดต์
- 6 หน้าต่างฐานข้อมูล  
แสดงฐานข้อมูลที่เชื่อมต่อกัน



- เมนู [มุมมอง] ช่วยให้ท่านแสดง/ซ่อนแถบเครื่องมือและหน้าต่าง
- วิธีใช้ P-touch Editor สำหรับรายละเอียด

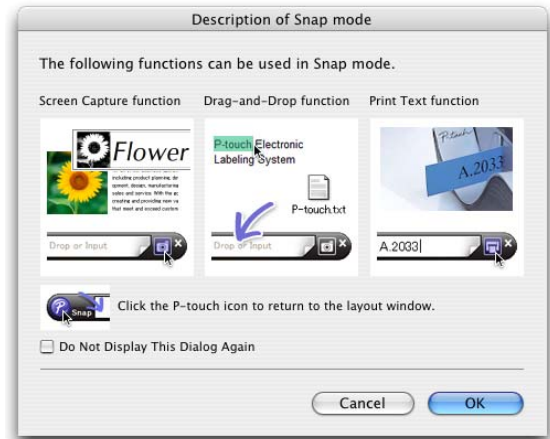
## ■ โหมด Snap

โหมดนี้ คุณสามารถจับหน้าจอ พิมพ์เป็นรูปภาพและบันทึกสำหรับใช้งานในอนาคต เริ่มใช้งานโหมด Snap ตามขั้นตอนต่อไปนี้

### 1 เมื่อคุณคลิก [โหมด Snap] ไดอะล็อกบ็อกซ์โหมด Snap จะปรากฏคลิก



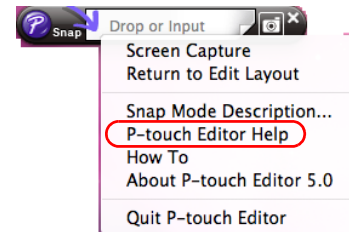
หากคุณทำเครื่องหมายที่ [ไม่ต้องแสดงไดอะล็อกนี้อีก] คุณสามารถไปที่โหมด Snap โดยตรงในครั้งต่อไป



### 2 โหมด Snap จะปรากฏ



ดูวิธีใช้ P-touch Editor สำหรับรายละเอียด

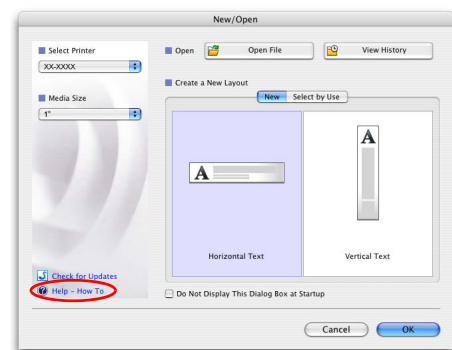


## ▶ เริ่มวิธีใช้ P-touch Editor

ส่วนนี้จะอธิบายวิธีการเริ่มใช้งานวิธีใช้ P-touch สำหรับ Mac ต่อไปนี้เป็นตัวอย่างสำหรับ Mac OS®x 10.4.9

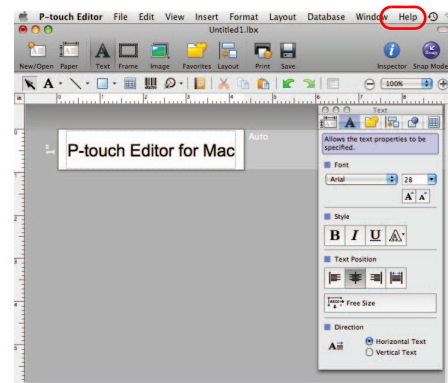
### ■ เริ่มใช้งานจากไดอะล็อก ใหม่/เปิด

ในกล่องข้อความ ใหม่/เปิด คลิก วิธีใช้ – การใช้งาน



### ■ เริ่มจาก P-touch Editor

คลิกเมนูวิธีใช้และเลือกวิธีใช้ P-touch Editor



## สั่งพิมพ์โดยตรงจากแอปพลิเคชันอื่น ๆ

คุณสามารถใช้เครื่องนี้สั่งพิมพ์โดยตรงจากแอปพลิเคชัน Windows® ได้ โดยการลงโปรแกรมเครื่องพิมพ์



เนื่องจากขนาดกระดาษของเครื่องพิมพ์นี้แตกต่างจากเครื่องพิมพ์ทั่วไป คุณอาจไม่สามารถพิมพ์ได้แม้ว่าจะติดตั้งไดรฟ์เวอร์และซอฟต์แวร์แล้ว ยกเว้นในกรณีที่สามารถปรับแต่งขนาดของฉลากได้จากซอฟต์แวร์

### ► การตั้งค่าไดรฟ์เวอร์เครื่องพิมพ์

ตามขั้นตอนต่อไปนี้จะเห็น XX-XXXX ใช้ "XX-XXXX" เป็นชื่อเครื่องพิมพ์ของคุณ ชื่อเครื่องพิมพ์ที่ปรากฏบนหน้าจออาจแตกต่างจากชื่อเครื่องพิมพ์ที่คุณซื้อ หน้าจออาจแตกต่างกันไปตามรุ่น

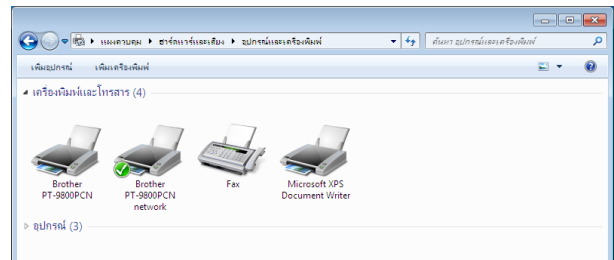
- 1 • สำหรับ Windows Vista®/Windows® 7 จาก [Control Panel] ไปที่ [Hardware and Sound] และเปิด [Printers (Windows Vista®)/Devices and Printers (Windows® 7)]
  - สำหรับ Windows® XP จาก [Control Panel] ไปที่ [Printers and Faxes]



ดูรายละเอียดเพิ่มเติมได้จากวิธีใช้ของ Windows®

### 2 เลือก "Brother XX-XXXX" และคลิกขวา-และเลือก [Select printing preferences]

โดยเลือก บ็อกซ์ [Brother XX-XXXX printing preferences] จะปรากฏขึ้น

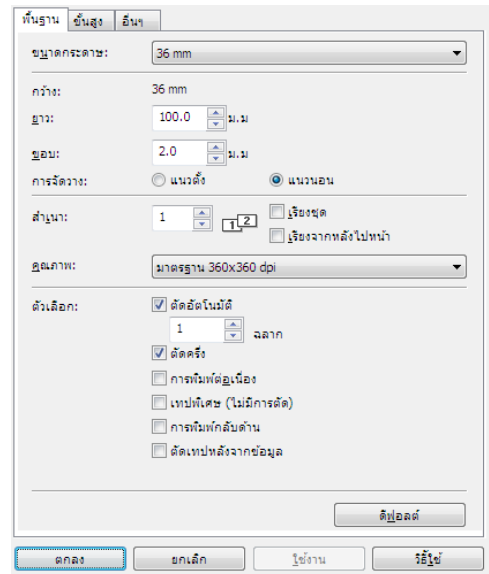


### 3 เลือกแต่ละรายการ จากนั้นคลิกที่

- แท็บ [Basic]  
แท็บนี้ใช้สำหรับตั้งค่าขนาดกระดาษ จำนวนหน้า  
คุณภาพการพิมพ์ และตัวเลือกในการตัด



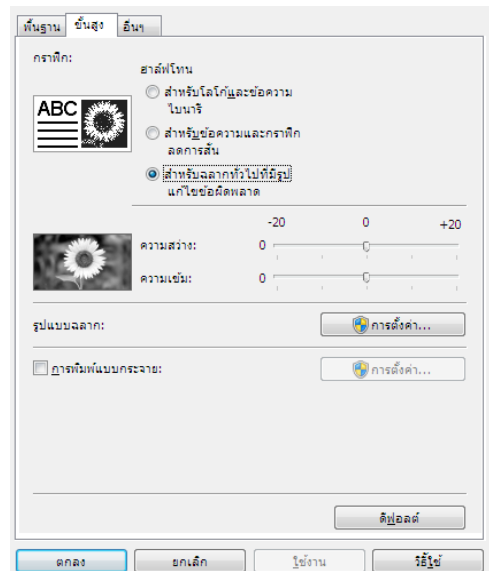
ตัวเลือกในการตัดจะแตกต่างกันไปตามรุ่น



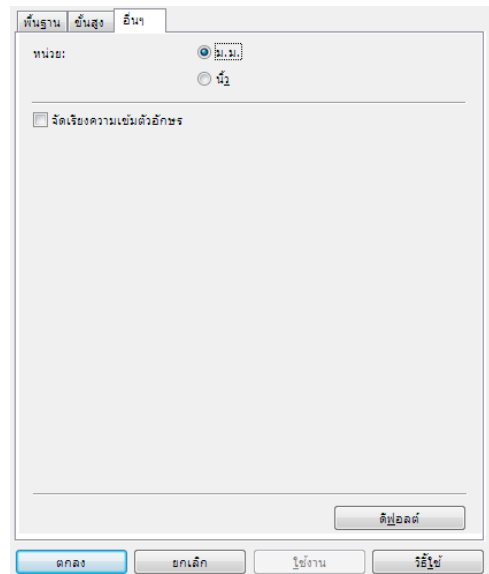
- แท็บ [Advanced]  
คุณสามารถตั้งค่าตัวเลือกกราฟิก ("Halftone"  
"Brightness" และ "Contrast") และ "Label Format"



ดูรายละเอียดเกี่ยวกับ "การจัดการงานพิมพ์" ได้จาก  
"คู่มือผู้ใช้ (เฉพาะ PT-9700PC/9800PCN)"





- แท็บ [Other]  
คุณสามารถแก้ไข "หน่วย" (มม. หรือ นิ้ว)

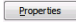


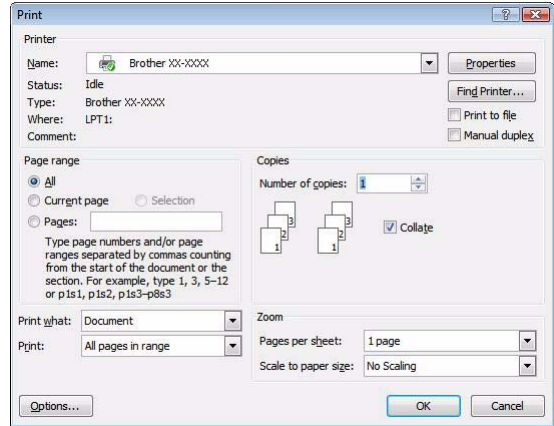
### 4 ปิดหน้าต่าง [Printers]

## ▶ ส่งพิมพ์โดยตรงจากแอปพลิเคชันอื่น

เราจะใช้ Microsoft® Word เป็นตัวอย่าง ตามขั้นตอนต่อไปนี่ คุณจะเห็น XX-XXXX ใช้ "XX-XXXX" เป็นชื่อเครื่องพิมพ์ของคุณ ชื่อเครื่องพิมพ์ที่ปรากฏบนหน้าจออาจแตกต่างจากชื่อเครื่องพิมพ์ที่คุณชื่อ หน้าจออาจแตกต่างกันไปตามรุ่น

**1** คลิกที่  และ   
ไอคอน ล็อก บล็อกซ์ [Print] จะปรากฏขึ้น

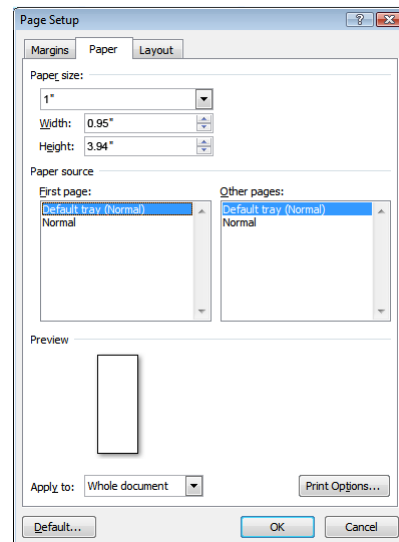
**2** เลือก "Brother XX-XXXX"  
คุณสามารถเปลี่ยนค่าไดรเวอร์เครื่องพิมพ์ได้จากไอคอน ล็อก บล็อกซ์ [Properties] ที่ปรากฏขึ้น โดยคลิกที่ 



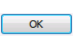
**3** คลิก  เพื่อปิดกล่องโต้ตอบ [Print]


**4** หลังจากคลิกที่ [Page Layout] หมึก/แถบเครื่องมือมาตรฐานจะปรากฏขึ้น จากนั้นคลิกที่เครื่องหมายที่ด้านขวาของส่วนตั้งค่าหน้าเอกสาร (Page Setup) ไอคอน ล็อก บล็อกซ์ [Page Setup] จะปรากฏขึ้น

**5** คลิกที่แท็บ [Paper] และเลือกขนาดกระดาษที่คุณต้องการพิมพ์



**6** คลิกที่แท็บ [Margins] และตั้งค่าขอบกระดาษ (ฉลาก)

**7** คลิก  เพื่อกลับสู่เอกสารของคุณ  
ขนาดของหน้าต่าง Microsoft® Word จะปรับตามขนาดกระดาษที่คุณได้เลือกไว้ แก๊ไขเอกสารตามที่ต้องการ

**8** คลิก  และ  จากนั้นคลิกที่   
ฉลากที่เลือกจะถูกจัดพิมพ์