

軟體使用說明書

Brother QL 系列

本手冊的內容與本產品的規格可能會改變，恕不另行通知。

Brother 保留不另行通知而逕行變更規格及材質的權利，且不負責因倚賴所列載材質資訊而引致之任何損害 (包括衍生性)，包括但不限於排版及其他出版相關錯誤。

本手冊所載之畫面圖片可能會視您的作業系統或印表機而有所不同。

目錄

目錄	1
簡介	2
商標	2
關於本手冊	2
本手冊中使用的符號	2
建立標籤	3
建立標籤概覽	3
從建立標籤到列印	3
如何使用 P-touch Editor for Windows®	5
啟動 P-touch Editor	5
啟動 P-touch Editor 說明	9
使用其他應用程式建立標籤	11
如何使用 P-touch Transfer Manager (僅適用於 QL-650TD/QL-580N)	17
啟動 P-touch Transfer Manager	17
透過 USB 將標籤範本從電腦傳輸至印表機	18
備份標籤範本	20
透過網路將範本傳輸至印表機 (僅適用於 QL-580N)	21
如何使用 P-touch Library	22
啟動 P-touch Library	22
搜尋標籤	23
如何使用 Ptouch Editor Lite (僅適用於 QL-700 與 Windows®)	24
將「新標籤集類別」下載至 P-touch Editor/更新 P-touch Editor 軟體與 P-touch Editor Lite (僅適用於 QL-700)	27
將新的標籤集類別下載至 P-touch Editor/更新 P-touch Editor 軟體	27
更新 P-touch Editor Lite	28
如何使用 Ptouch Editor for Macintosh	31
啟動 P-touch Editor	31
啟動 P-touch Editor 說明	33
附錄	34
直接從其他應用程式列印	34
設定印表機驅動程式	34
從其他應用程式列印	36

Brother 標籤印表機 (以下簡稱「本機器」) 可讓您快速輕鬆地列印使用標籤軟體 P-touch Editor 所建立的自訂標籤。

▶ 商標

Brother 標誌是 Brother Industries, Ltd. 的註冊商標。

Brother 是 Brother Industries, Ltd. 的註冊商標。

© 2012 Brother Industries, Ltd. 版權所有。

Microsoft、Windows Vista、Windows Server、Windows、Excel 與 Outlook 為 Microsoft Corporation, USA 之註冊商標。

Apple、Macintosh 和 Mac OS 是 Apple Inc. 在美國及其他國家的商標。

本文件中提及的其他軟體或產品名稱為其個別開發公司的商標或註冊商標。


本文件中提及的軟體之所屬公司針對其專屬軟體各有軟體授權合約。

本軟體使用者手冊及使用者手冊中提及的所有其他品牌和產品名稱為其個別公司的註冊商標。

▶ 關於本手冊

本手冊 (PDF) 隨附於光碟中。



在本手冊中，當滑鼠指標變更為  時，按一下即可跳至對應的頁面。
如需 Adobe® Reader® 基本功能的資訊，請參閱 Adobe® Reader® 說明檔。

▶ 本手冊中使用的符號

本手冊中使用的符號如下：



此符號表示應遵循的資訊或指示。如未遵循可能會導致人員受傷、財產損壞或無法執行。



此符號表示該資訊或指示，可協助您瞭解且更有效率地使用本機器。

建立標籤

建立標籤概覽


本節說明使用本機器建立標籤的一般程序。

如需逐步說明的詳細指示，請參閱「說明」檔案。

▶ 從建立標籤到列印

1 請選擇您要建立的標籤類型。有多種類型可供選擇。

標籤範例



The image displays six different label examples:

- A circular label with a thick border containing the text "Family Trip" and "New York".
- A rectangular address label with the text: "Michael Smith", "LBI Corporation", "100 Somerset Corporate Blvd.", "Bridgewater, NJ 08807-0911", "LBI", "Mr. Walter Freeman", "4555 Cumberland Pkwy.", "Dallas TX 95053".
- A barcode label with the text "#CODE33*" below it.
- A warning label with a triangle icon and the word "DANGER!" repeated twice.
- An ID label featuring a photo of a woman and the name "Laura Johnson".
- A table-style label with the LBI logo and the following information:

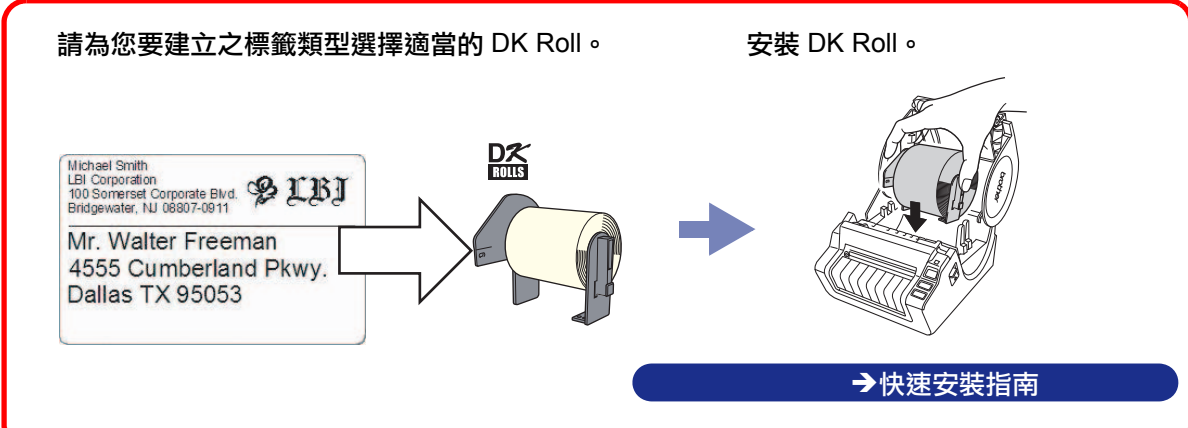
Department	Planning Dept.
Serial No.	0011154
Device No.	E6200-A4C

2 請為您要建立的標籤準備適當的 DK Roll。

本機器提供了一種或更多的樣本紙捲。(可另行購買其他的紙捲。)

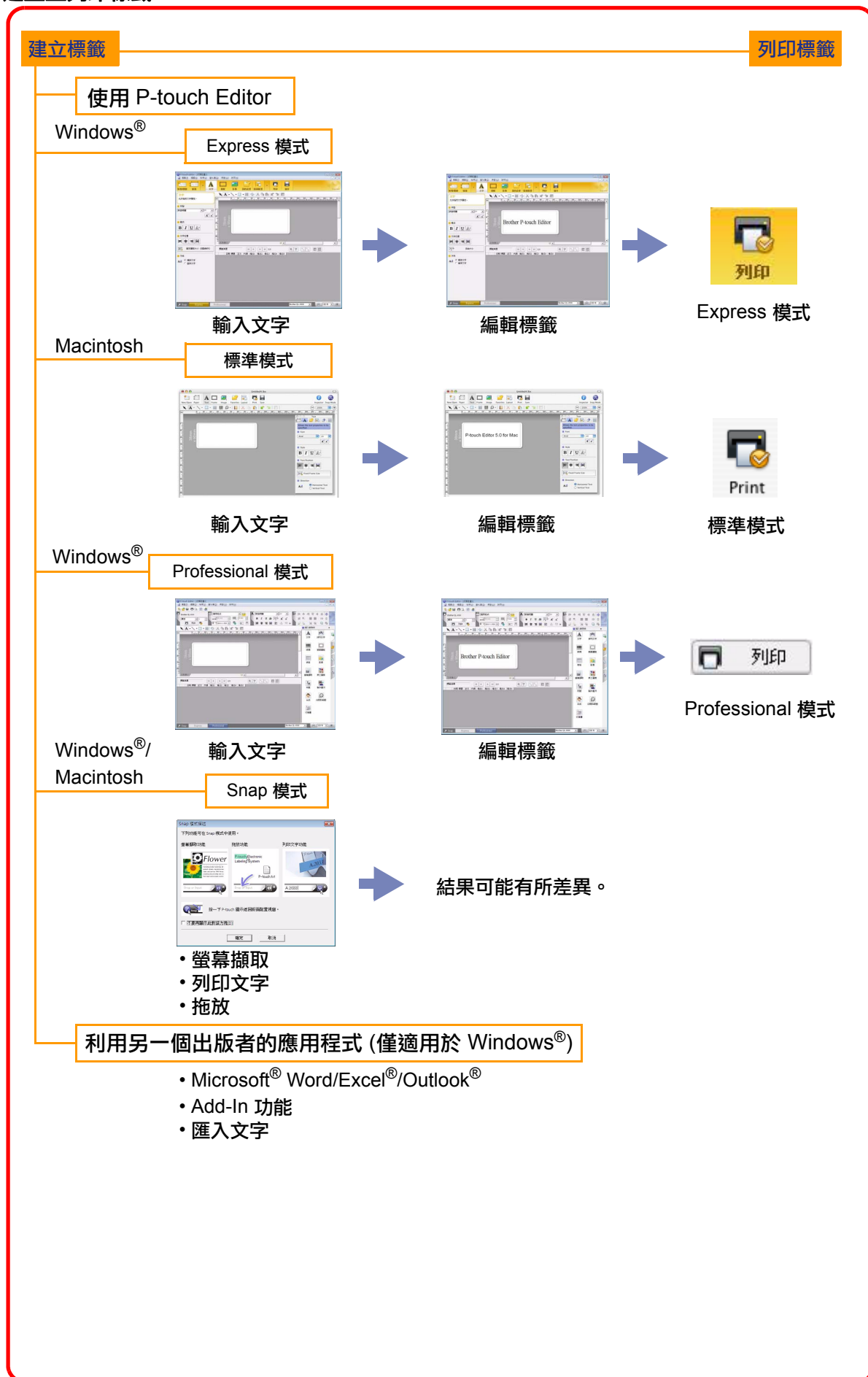
請為您要建立之標籤類型選擇適當的 DK Roll。

安裝 DK Roll。



The diagram illustrates the process of installing a DK Roll. On the left, a sample address label is shown. An arrow points to a roll of paper labeled "DK ROLLS". Another arrow points to a printer where the roll is being installed. A blue button at the bottom right contains the text "→ 快速安裝指南".

3 建立並列印標籤。



簡介

建立標籤

附錄

如何使用 P-touch Editor for Windows®

本節說明啟動 P-touch Editor 的程序。您可使用 P-touch Editor 建立多種標籤。

請參閱 P-touch Editor 說明以檢視多種不同標籤的範例以及瞭解如何建立、列印和儲存標籤。以下的例子是使用 Windows Vista®。其中附圖中的印表機名稱，是指您購買的機器型號。

▶ 啟動 P-touch Editor

1 按一下 [開始]-[所有程式]-[Brother P-touch]-[P-touch Editor 5.0]。



您也可以使用以下方式來啟動 P-touch Editor (如果您已在安裝期間建立捷徑)：

- 連按兩下桌面上的捷徑。
- 按一下快速啟動列上的捷徑圖示。



當啟動 P-touch Editor 時，會出現 [新增/開啟] 對話方塊，讓您選擇是否要建立新的標籤版面或開啟新的標籤。



如要指定 P-touch Editor 在啟動時的運作方式，請按一下 P-touch Editor 上選單列的 [工具]-[選項] 以顯示 [選項] 對話方塊。在 [一般] 頁籤中，您可以在 [啟動設定] 的 [作業] 下拉式清單方塊中選擇設定。通常請選擇 [顯示新增/開啟對話方塊]。

2 在 [新增/開啟] 對話方塊中選擇選項，然後按一下

確定。

- 您可以選擇標籤印表機和媒體大小。
- 當您選擇 [開啟檔案] 時，[開啟] 對話方塊會出現。您可選擇並開啟您之前建立並儲存的檔案。
- 當您選擇 [檢視歷程記錄] 時，[歷程記錄] 對話方塊會出現。您可從最近建立的標籤中加以選擇。
- 當您選擇 [新增] 時，選擇直書或橫書。
- 當選擇 [依用途選擇] 時，您可以依標籤用途選擇。
- 當您選擇 [說明 - 作法] 時，會出現 P-touch Editor 說明。

說明檔可讓您逐步瞭解如何建立標籤版面。

- 當您在電腦連上網際網路的情況下選擇[檢查更新] 時，您將會前往 Brother Solutions Center。請使用 Brother Solutions Center 檢查最新的軟體下載與常見問題。

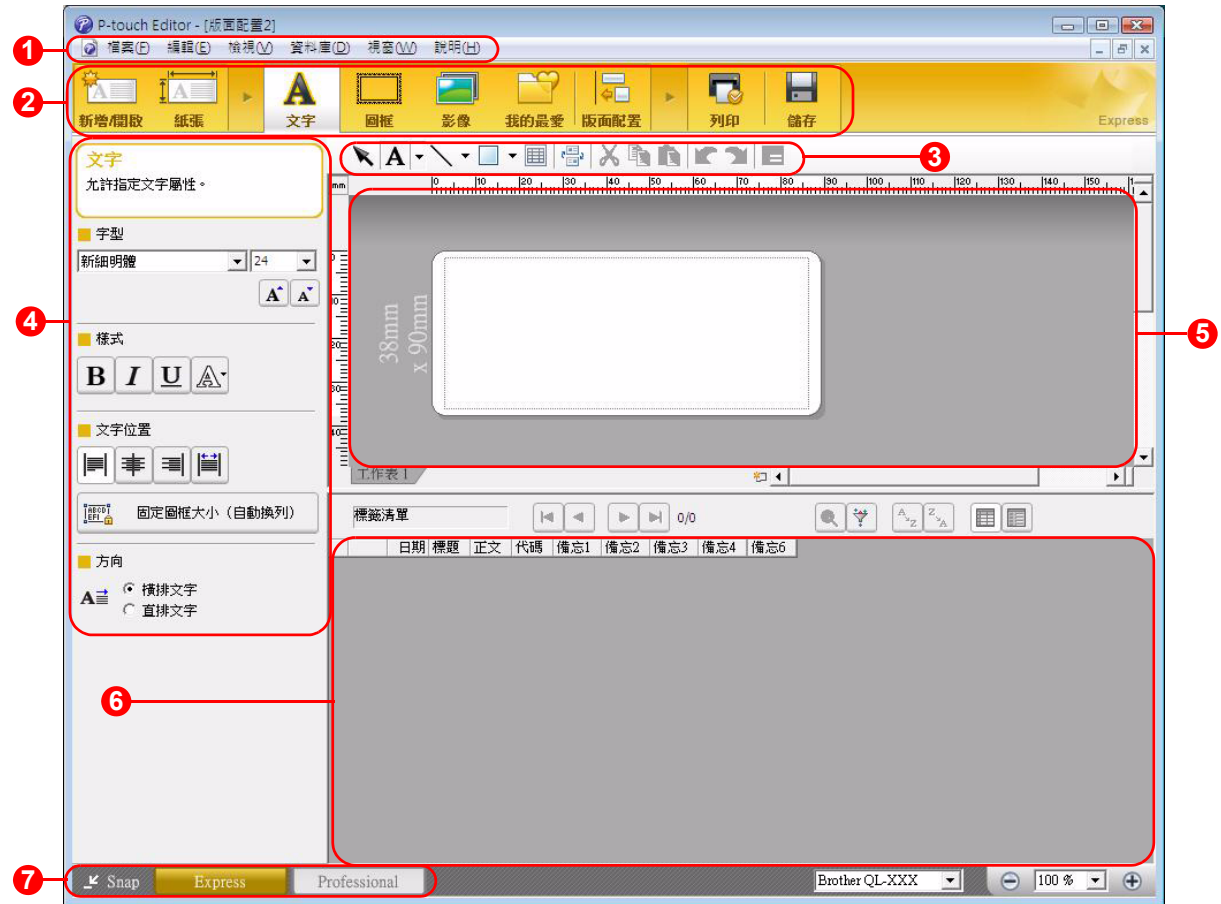


版面配置視窗

■Express 模式

此模式可讓您使用文字和影像輕鬆建立標籤。

版面配置視窗包含以下部分：



- 1 選單列**
指令會依功能分類至各個選單 (檔案、編輯、檢視和插入等) 之下。
- 2 指令列**
包含新增/開啟、紙張、文字、圖框、影像與其他指令。
- 3 繪圖/編輯工具列**
提供選擇物件、輸入文字、繪圖等工具。
- 4 內容列**
您可輕鬆插入和格式化文字、影像等。
- 5 版面配置視窗**
用來顯示並編輯物件。
- 6 資料庫視窗**
顯示連接的資料庫。
- 7 模式切換**
在 Editor 的模式之間切換。

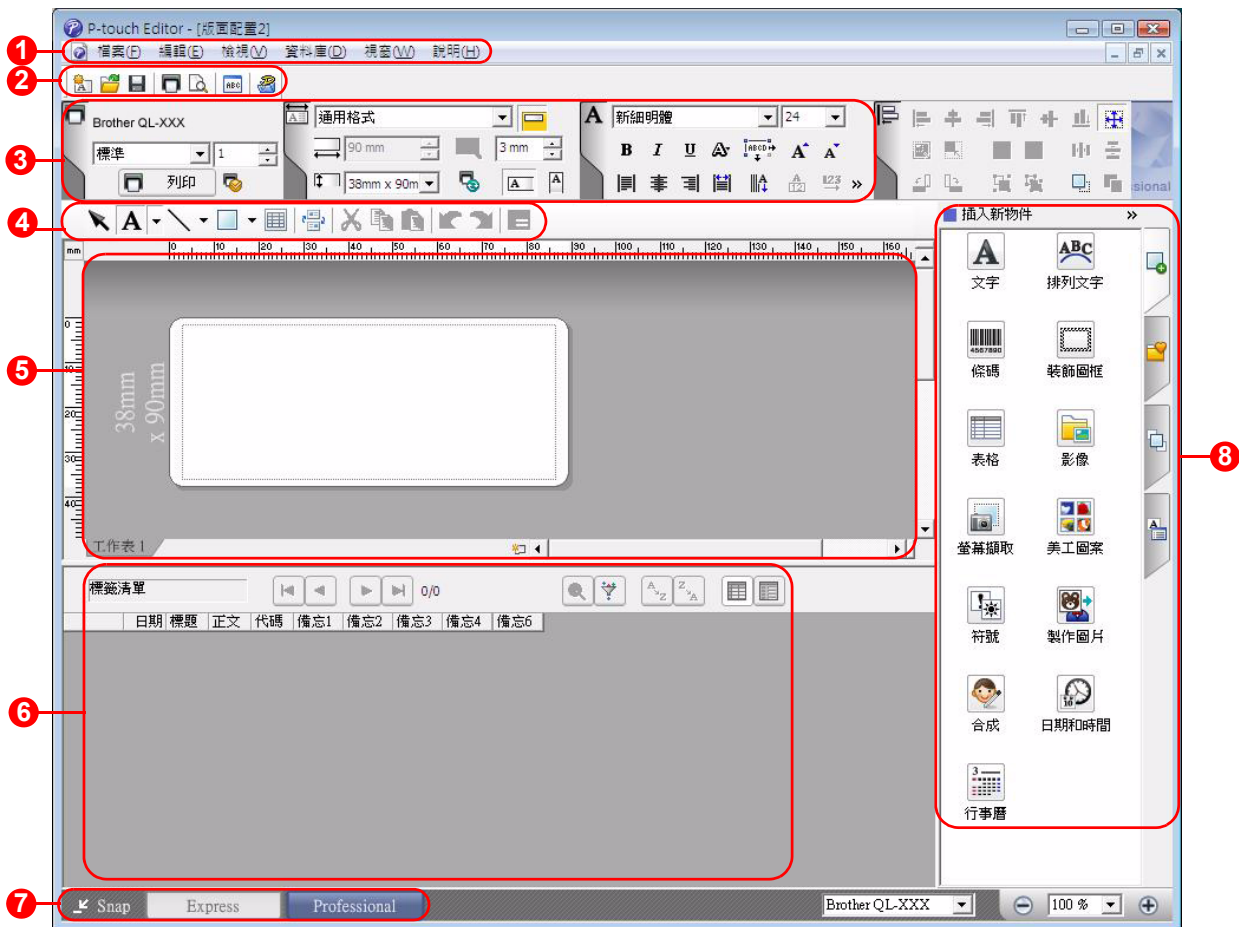


- [檢視] 選單可讓您顯示/隱藏工具列和視窗。
- 請參閱 P-touch Editor 說明以取得詳細資訊。

■Professional 模式

此模式可讓您從頭開始，或利用現有的範本建立全尺寸的標籤。

版面配置視窗包含以下部分：



1 選單列

指令會依功能分類至各個選單 (檔案、編輯、檢視和插入等) 之下。

2 標準工具列

提供一組經常使用的指令 (新增版面、開啟、儲存、列印等等)。

3 內容選項板

包含列印、紙張、文字及版面配置內容方塊。按一下各選項板左側即可顯示/隱藏方塊。

4 繪圖/編輯工具列

提供選擇物件、輸入文字、繪圖等工具。

5 版面配置視窗

用來顯示並編輯物件。

6 資料庫視窗

顯示連接的資料庫。

7 模式切換

在 Editor 的模式之間切換。

8 側工具列

您可透過選擇標籤輕鬆插入和格式化文字、條碼、表格等，變更物件順序以建立標籤範本，或是設定進階設定。



- [檢視] 選單可讓您顯示/隱藏工具列、選項板和視窗。
- 請參閱 P-touch Editor 說明以取得詳細資訊。

■Snap 模式

您可使用此模式來擷取畫面、將它列印為圖片，並儲存以供日後使用。若要啟動 Snap 模式，請依下列步驟執行。

1 當您按一下「模式切換」中的 [Snap] 時，會出現 Snap 模式描述的對話方塊。按一下

確定。



- 如果您勾選 [不要再顯示此對話方塊]，下次即可直接進入 Snap 模式。
- 您也可以從 [開始]-[所有程式 (程式集)]-[Brother P-touch]-[P-touch Editor 5.0 (Snap 模式)] 啟動 Snap 模式。



2 Snap 模式出現。



請參閱 P-touch Editor 說明以取得詳細資訊。



▶ 啟動 P-touch Editor 說明

本節說明如何從 Windows® 啟動 P-touch Editor 說明。以下的例子是使用 Windows Vista®。

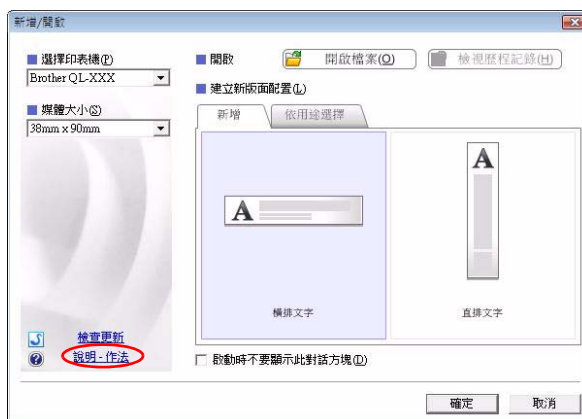
■ 從「開始」按鈕啟動

若要啟動 P-touch Editor 說明，請按一下工作列上的「開始」按鈕，然後指向 [所有程式]。依序按一下 [Brother P-touch] 和 [P-touch Editor 5.0 說明]。



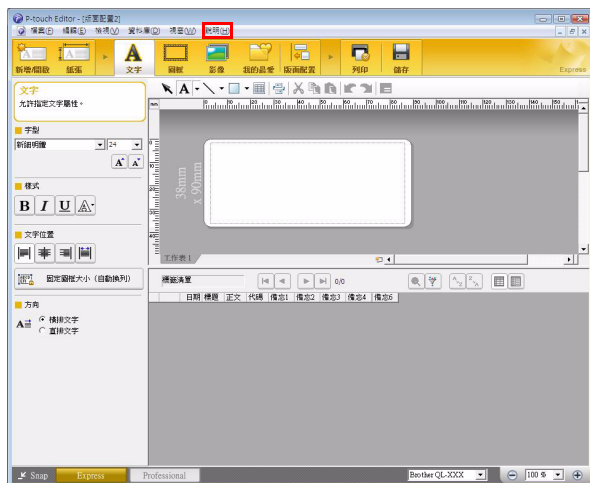
■ 從新增/開啟對話方塊啟動

當您啟動 P-touch Editor 5.0 且新增/開啟對話方塊出現時，按一下說明 - 作法。

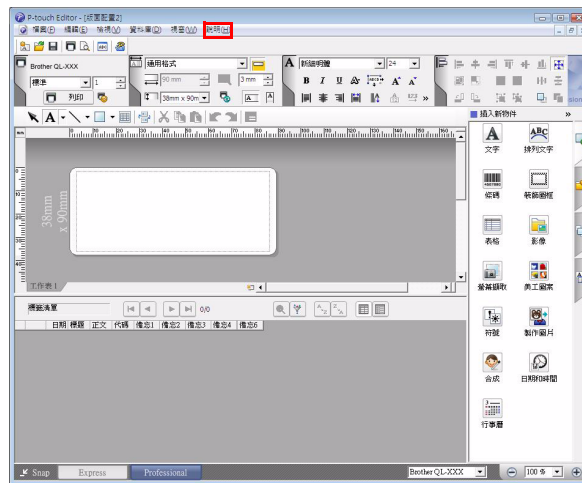


■ 從 P-touch Editor 啟動

按一下說明選單然後選擇 P-touch Editor 說明。



Express 模式



Professional 模式

按一下滑鼠右鍵然後選擇 P-touch Editor 說明。



Snap 模式

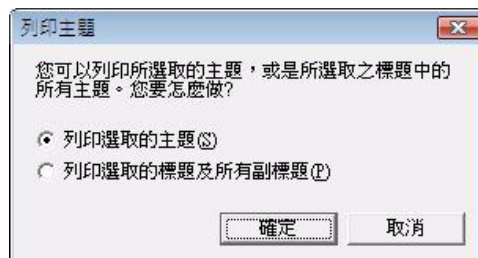
● 列印說明

您可列印 P-touch Editor 說明中的資訊。使用您一般的印表機來列印 P-touch Editor 說明資訊。

1 在 [內容] 頁籤中，選擇您要列印的主題。

2 按一下工具列上的 。

3 選擇要列印的主題範圍，然後按一下 。



4 指定 [印表機] 然後按一下 。

ⓘ 選擇支援一般紙張大小 (例如 Letter 或 A4) 的一般印表機。

▶ 使用其他應用程式建立標籤

安裝本軟體時，如果您選擇 Add-In 功能，P-touch 圖示將自動地被加入 Microsoft® Word、Excel® 與 Outlook® 工具列。(但是 Microsoft® Word、Excel®、Outlook® 必須已安裝在您電腦上。) Add-In 功能僅適用於 Windows®。

在每個應用程式中選擇您要列印的文字，然後按一下 P-touch 圖示，就可快速輕鬆地建立並列印標籤。

視您的設定而定，使用 Add-In 功能下載的字元字串將被登錄至標籤清單中。標籤清單是 P-touch Editor 專用的資料庫。如要顯示標籤清單，請按一下 [檔案]-[資料庫]-[標籤清單]。



- Add-In 功能支援以下應用程式：
Microsoft® Word 2002/2003/2007/2010、Microsoft® Excel® 2002/2003/2007/2010 和 Microsoft® Outlook® 2002/2003/2007/2010

如需詳細資料或安裝資訊，請參閱 P-touch Editor 說明。

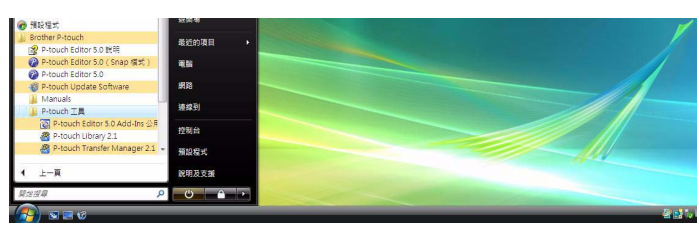
● 登錄與取消 Add-In 功能



在執行本程式之前，關閉 Word、Excel® 和 Outlook® 程式。

以下的例子是使用 Windows Vista®。

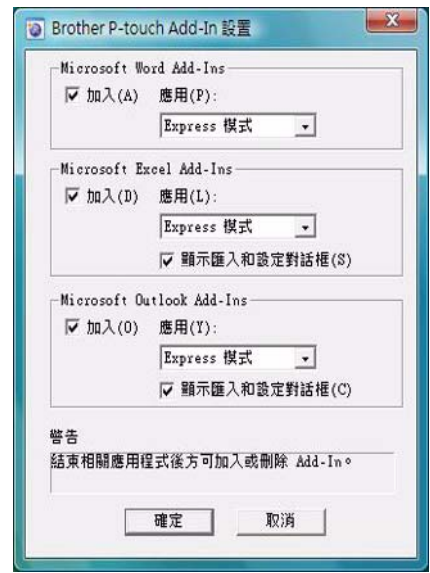
- 1 按一下 [開始] - [所有程式] - [Brother P-touch] - [P-touch 工具] - [P-touch Editor 5.0 Add-Ins 公用程式]。
出現 [Brother P-touch Add-In 設置] 對話方塊。



- 2 按一下您要安裝 P-touch Editor Add-In 功能按鈕之 Microsoft 應用程式的核取方塊。

您必須為每個 Microsoft 應用程式選擇您在按一下工具列的 P-touch Editor 按鈕時，所要開啟之標籤建立軟體的版本。

- Express 模式 : 啟動 Express 模式。
- Professional 模式 : 啟動 Professional 模式。
- 立即列印 : 列印標籤。



● Microsoft® Word

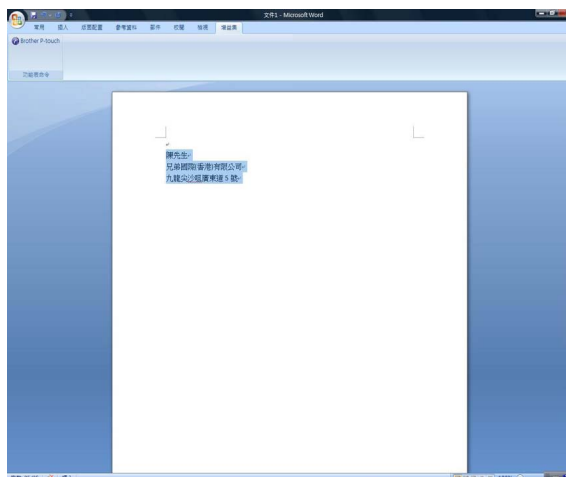
使用 Add-In 功能，您可將 Microsoft® Word 中的文字直接複製至標籤版面。



如果 Microsoft® Outlook® 在執行中而且已選擇 Microsoft® Word 為標準編輯器，您就無法在 Microsoft® Word 中使用 Add-In 功能。結束 Microsoft® Outlook® 並重新啟動 Microsoft® Word。

使用 Microsoft® Word 建立標籤

- 1 開啟 Microsoft® Word 文件並從 Word 文件選擇您要加入標籤的文字。



- 2 在 Microsoft® Word 功能區/標準工具列上，按一下 .



如需有關如何自動將文字加入標籤清單的資訊，請參閱以下「如何將 Microsoft® Word 文字加入顯示於資料庫視窗中的標籤清單」。

如何將 Microsoft® Word 文字加入顯示於資料庫視窗中的標籤清單



在第一次使用時，會出現「要將資料記錄於標籤清單？」訊息。如果您按下「是」，標籤清單中會自動建立新記錄，且從下次您登錄此文字時開始，該文字將被加入下列所顯示的每一個欄位。每一次當您於標籤清單中加入新資訊時，它也同時記錄以下資訊以作為您的參考。

文字	新增的欄位
建立日期	日期欄位
第一行	標題欄位
所有行 (包括第一行)	本文欄位
偵測到的郵遞區號	代碼欄位

在 P-touch Editor 畫面中，儲存在資料庫視窗中的標籤清單資料範例

	日期	標題	正文	代碼	備忘1	備忘2	備忘3	備忘4	備忘5	備忘6
<input type="checkbox"/> 1	2010/3/13	陳先生	陳先生 兄弟國際(香港)有限公司 九龍尖沙咀廣東道5號							

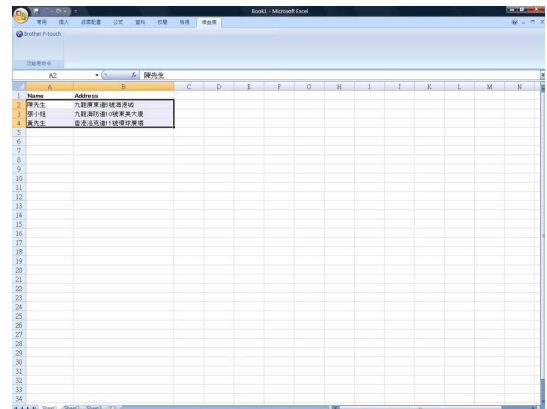
如果您已在「要將資料記錄於標籤清單？」訊息中按一下「否」，而您想要登錄，請至 [工具]-[選項]，然後勾選 [標籤清單] 頁籤中的「自動記錄使用 Add-In 匯入的資料」。


● Microsoft® Excel®

使用 Add-In 功能，您可將 Microsoft® Excel® 中的文字直接複製至標籤版面。

使用 Microsoft® Excel® 建立標籤

- 1 開啟 Microsoft® Excel® 活頁簿然後選擇您要從 Excel® 試算表加入標籤中的文字儲存格。

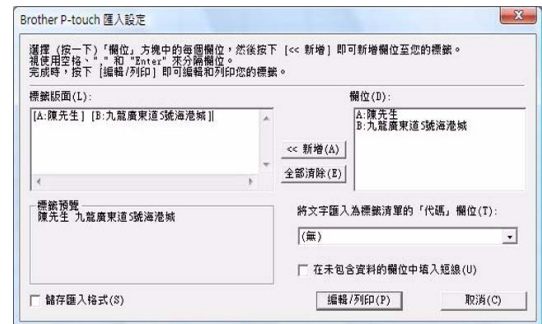


- 2 在 Microsoft® Excel® 功能區/標準工具列上，按一下 。
出現 [Brother P-touch 匯入設定] 對話方塊。

- 3 在 [標籤版面] 中，調整儲存格中的換行字元，然後按一下 [編輯/列印]。



[標籤版面] 可讓您變更顯示/列印文字的方式。當您選擇列於 [欄位] 方塊中的項目然後按一下 << 新增(A) 時，會新增欄位至 [標籤版面] 方塊。您可以在每個儲存格中輸入空格、換行字元、逗號和其他字元，然後將它們列印在標籤中。您也可以反白選取欄位，然後按下鍵盤上的刪除鍵，即可移除此畫面中的欄位。



- 如需有關如何自動將文字加入標籤清單的資訊，請參閱第 14 頁中「如何將 Microsoft® Excel® 文字加入標籤清單」。
- 如果您要將資料加入標籤清單中的代碼欄位，請選擇 [Brother P-touch 匯入設定] 對話方塊中的 [將文字匯入為標籤清單的「代碼」欄位]。

如何將 Microsoft® Excel® 文字加入標籤清單



在第一次使用時，會出現「要將資料記錄於標籤清單？」訊息。如果您按下「是」，標籤清單中會自動建立新記錄，且從下次您登錄此文字時開始，該文字將被加入下列所顯示的每一個欄位。每一次當您於標籤清單中加入新資訊時，它也同時記錄以下資訊以作為您的參考。

文字	新增的欄位
建立日期	日期欄位
在標籤版面中指定文字的第一行	標題欄位
在標籤版面中指定文字的所有行 (包括第一行)	本文欄位
[將文字匯入為標籤清單的「代碼」欄位] 中指定的儲存格內容	代碼欄位

日期	標題	正文	代碼	備忘1	備忘2	備忘3	備忘4	備忘5
2010/3/13	陳先生 九龍廣東道5號海港城	陳先生 九龍廣東道5號海港城		陳先生	九龍廣東道5號海港城			
2010/3/13	張小姐 九龍海防道10號東美大廈	張小姐 九龍海防道10號東美大廈		張小姐	九龍海防道10號東美大廈			
2010/3/13	黃先生 香港洛克道11號環球廣場	黃先生 香港洛克道11號環球廣場		黃先生	香港洛克道11號環球廣場			

如果您在「要將資料記錄於標籤清單？」訊息中按一下「否」，而您想要登錄，請至 [工具]-[選項]，然後勾選「自動記錄使用 Add-In 匯入的資料」。

● Microsoft® Outlook®

使用 Add-In 功能，您可將 Microsoft® Outlook® 中的文字直接複製至標籤版面。

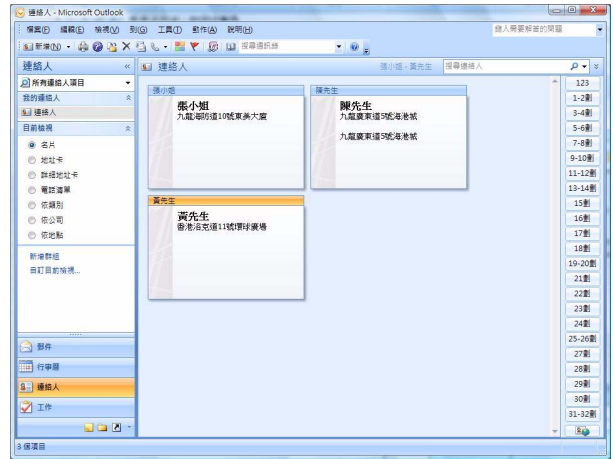
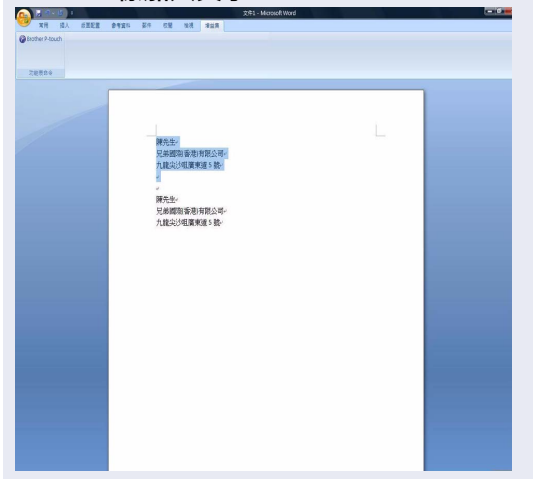
您可匯入的項目有：連絡人、行事曆項目、刪除的項目、草稿、收件匣、日誌、備註（備註對話方塊中的文字無法使用）、寄件匣、寄件備份和工作視窗。

使用 Microsoft® Outlook® 中的連絡人資料建立標籤

1 開啟 Microsoft® Outlook® 連絡人，然後反白選取您要加入的連絡人資訊。



在 Microsoft® Outlook® 中，您不但可在訊息中加入連絡人資料，還可以和 Microsoft® Word 一樣加入文字。



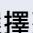
2 在 Microsoft® Outlook® 功能區/標準工具列上，按一下 。

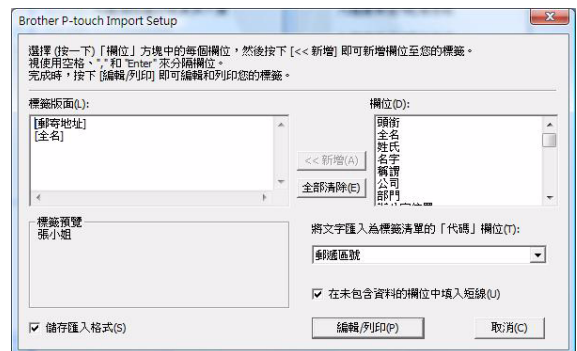


如需有關如何自動將文字加入標籤清單的資訊，請參閱第 16 頁中「如何將 Microsoft® Outlook® 文字加入標籤清單」。

3 在 [標籤版面] 中，調整儲存格中的換行字元，然後按一下 。



[標籤版面] 可讓您變更顯示/列印文字的方式。當您選擇列於 [欄位] 方塊中的項目然後按一下  時，會新增欄位至 [標籤版面] 方塊。您可以在每個儲存格中輸入空格、換行字元、逗號和其他字元，然後將它們列印在標籤中。您也可以反白選取欄位，然後按下鍵盤上的刪除鍵，即可移除此畫面中的欄位。



- 如需有關如何自動將文字加入標籤清單的資訊，請參閱第 16 頁中「如何將 Microsoft® Outlook® 文字加入標籤清單」。
- 如果您要將資料加入標籤清單中的代碼欄位，請選擇 [Brother P-touch 匯入設定] 對話方塊中的 [將文字匯入為標籤清單的「代碼」欄位]。

如何將 Microsoft® Outlook® 文字加入標籤清單



在第一次使用時，會出現「要將資料記錄於標籤清單？」訊息。如果您按下「是」，標籤清單中會自動建立新記錄，且從下次您登錄此文字時開始，該文字將被加入下列所顯示的每一個欄位。每一次當您於標籤清單中加入新資訊時，它也同時記錄以下資訊以作為您的參考。

文字	新增的欄位
建立日期	日期欄位
在標籤版面中指定文字的第一行	標題欄位
在標籤版面中指定文字的所有行（包括第一行）	本文欄位
[將文字匯入為標籤清單的「代碼」欄位]中指定的儲存格內容	代碼欄位

日期	標題	正文	代碼	備忘1	備忘2	備忘3	備忘4	備忘5
2010/3/13	陳先生 九龍廣東道5號海港城	陳先生 九龍廣東道5號海港城		陳先生	九龍廣東道5號海港城			
2010/3/13	張小姐 九龍海防道10號東興大廈	張小姐 九龍海防道10號東興大廈		張小姐	九龍海防道10號東興大廈			
2010/3/13	黃先生 香港洛克道11號環球廣場	黃先生 香港洛克道11號環球廣場		黃先生	香港洛克道11號環球廣場			
2010/3/13	張小姐	張小姐						

如果您在「要將資料記錄於標籤清單？」訊息中按一下「否」，而您想要登錄，請至 [工具]-[選項]，然後勾選「自動記錄使用 Add-In 匯入的資料」。

如何使用 P-touch Transfer Manager (僅適用於 QL-650TD/QL-580N)

P-touch Library：此應用程式可讓您管理 P-touch 標籤範本以及電腦上的其他資料。
您可以使用機器從 P-touch Library 列印標籤。

P-touch Transfer Manager：此應用程式可將標籤範本資料傳輸至印表機的主裝置，並備份傳輸至印表機主裝置的資料。

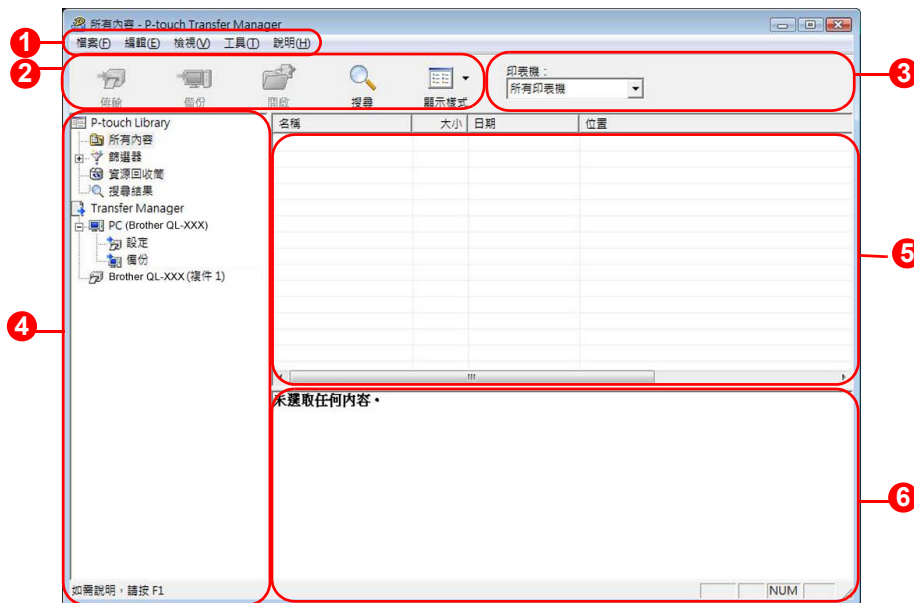
需要有傳輸功能才能使用 P-touch 範本。如需有關 P-touch 範本的詳細資訊，請參閱 CD-ROM 中 [工具] 資料夾的 P-touch 範本手冊。(僅適用於 QL-580N)

如要透過網路傳輸範本，您需要準備 BRAdmin Professional 或 Web BRAdmin。從您的網站下載。(僅限網路型號)

▶ 啟動 P-touch Transfer Manager






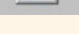
- 1 按一下 [開始] 按鈕，然後選擇 [所有程式 (程式集)] - [Brother P-touch] - [P-touch 工具] - [P-touch Transfer Manager 2.1]。
P-touch Transfer Manager 啟動。

版面配置視窗



- 1 選單
指令會依功能分類至各個選單 (檔案、編輯、檢視、工具和說明) 之下。
- 2 工具列
提供常用指令的圖示。按一下圖示即可存取該指令。
- 3 選擇印表機型號 (僅限 P-touch Transfer Manager)
選擇要將傳送資料至的印表機型號。當您選擇印表機時，在清單檢視中只會顯示可傳送至所選印表機的資料。
- 4 資料夾檢視
顯示資料夾清單。當您選擇任何資料夾時，所選資料夾中的資料會顯示在右側清單檢視中。
- 5 清單檢視
於選取的資料夾中顯示資料。
- 6 預覽
顯示在清單檢視中選取之標籤範本的預覽。

圖示說明

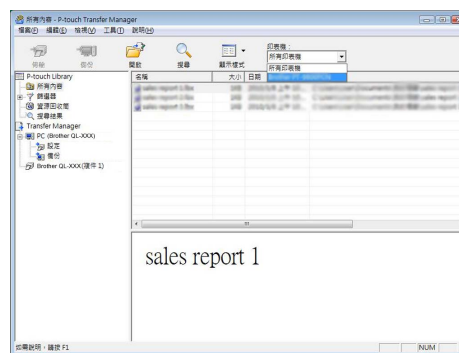
圖示	按鈕名稱	功能
	傳輸 (僅適用於 P-touch Transfer Manager)	將標籤範本和電腦上的其他資料傳輸至印表機 (當已連接 USB 介面纜線)。
	備份 (僅適用於 P-touch Transfer Manager)	使用 P-touch Transfer Manager 將您傳輸至 Brother 印表機的資料備份。
	開啟	編輯選取的資料。
	列印 (僅適用於 P-touch Library)	使用印表機列印選取的標籤範本。
	搜尋	使用 P-touch Library 搜尋管理的資料。
	顯示樣式	變更檔案顯示格式。

▶ 透過 USB 將標籤範本從電腦傳輸至印表機

! 當透過 USB 傳輸範本時，請務必拔下網路線。

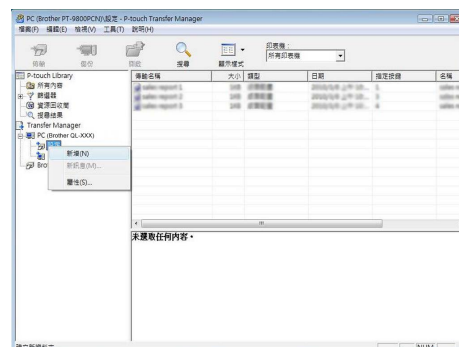
1 選擇要將資料傳輸至的印表機。

! 在傳輸資料之前，檢查電腦和印表機是否已使用 USB 纜線正確連接，以及印表機是否已開機。



2 在 [設定資料夾] 按滑鼠右鍵，然後選擇 [新增] 並建立新資料夾。

在本例中，我們建立了名為 "Transfer" 的資料夾。



▶ 透過網路將範本傳輸至印表機 (僅適用於 QL-580N)

如要透過網路將範本傳輸至印表機，您需要使用 BRAdmin Professional 或 Web BRAdmin。請先從我們的網站下載。

以下畫面中的印表機名稱和圖片可能與您購買的印表機不同。畫面可能視型號而有所不同。

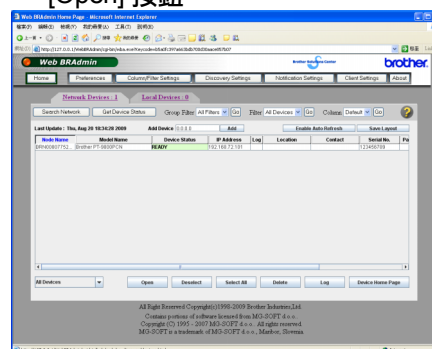
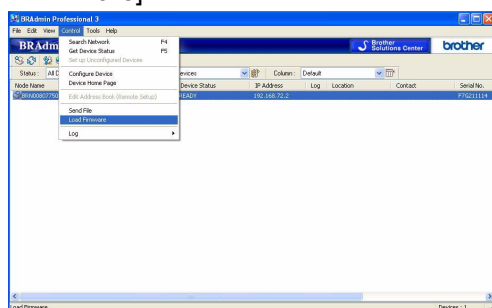
1 使用 P-touch Editor 5.0 建立您要傳輸的範本，然後選擇 [檔案]-[傳輸範本] 選單以登錄。

2 按一下  將登錄的範本儲存為 .blf 格式。

3 啟動 BRAdmin Professional (1) 或 Web BRAdmin (2)。

(1) 在 [控制] 選單上選擇印表機與 [Load Firmware]。

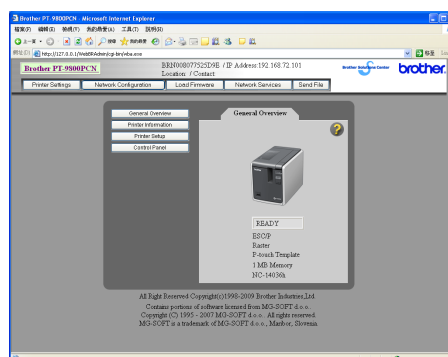
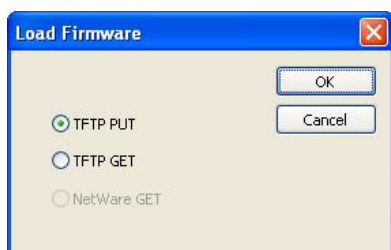
(2) 選擇印表機然後按一下畫面下方的 [Open] 按鈕。



4 選擇 BRAdmin Professional (1) 或 Web BRAdmin (2) 的「載入韌體」功能。

(1) 選擇 [TFTP PUT] 然後按一下 [OK] 按鈕。

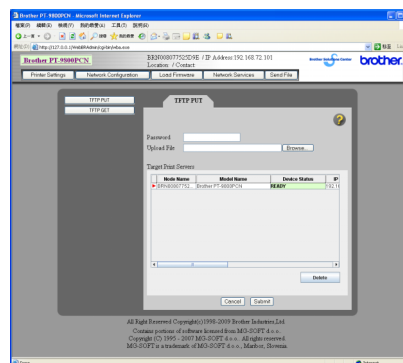
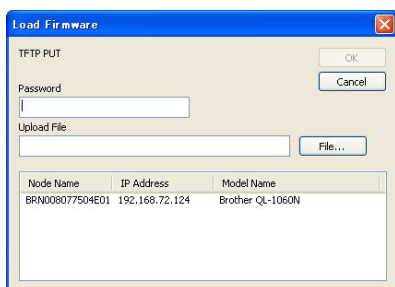
(2) 按一下畫面上方的 [Load Firmware] 按



5 選擇您在步驟 3 中儲存的 .blf 格式檔案，然後將它載入印表機。

(1) 選擇 .blf 檔案然後按一下 [OK] 按鈕。

(2) 選擇 .blf 檔案然後按一下 [Submit] 按鈕。



預設密碼為「access」。

如何使用 P-touch Library


▶ 啟動 P-touch Library

您可啟動 P-touch Library 以進行編輯和列印標籤。

按一下 [開始] 按鈕，然後選擇 [所有程式 (程式集)] - [Brother P-touch] - [P-touch 工具] - [P-touch Library 2.1]。

P-touch Library 啟動。

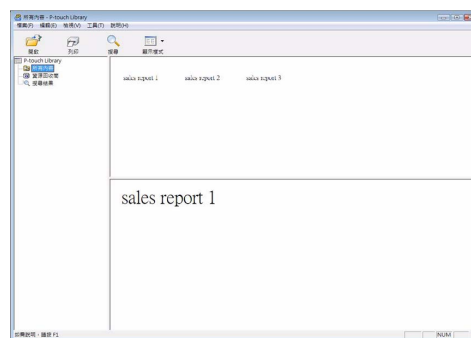
● 開啟和編輯資料

選擇您要編輯的資料，然後按一下 。

與資料相關的應用程式會開啟，然後您就可編輯資料。

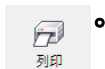


啟動的應用程式會視資料而定。例如，如為 P-touch 範本，則會啟動 P-touch Editor。

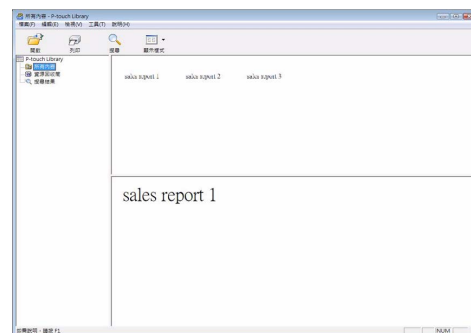


● 列印標籤

選擇您要列印的標籤範本，然後按一下



連接的印表機會列印標籤。

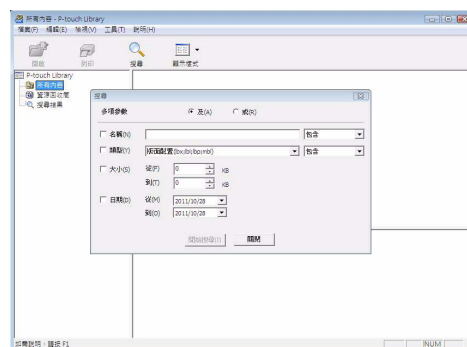


► 搜尋標籤

您可搜尋登錄在 P-touch Library 中的標籤範本。

1 按一下 。

[搜尋] 對話方塊出現。



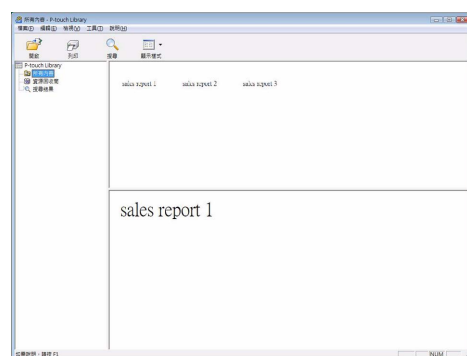
2 勾選可當成搜尋條件的項目，然後設定搜尋項目。

可設定的搜尋項目如下。

設定	詳細資訊
多項參數	設定組合多個搜尋項目的方法。如果您選擇「及」，則會搜尋符合所有條件的檔案。如果您選擇「或」，則會搜尋符合任一條件的檔案。
名稱	輸入要搜尋的資料名稱。
類型	選擇要搜尋的資料類型。
大小	設定要搜尋的資料大小。
日期	設定要搜尋的資料上次修改的日期與時間。

3 按一下 [開始搜尋]。

搜尋開始。



關閉 [搜尋] 對話方塊。您可在資料夾檢視中，於搜尋結果中檢查搜尋結果。



您可在 P-touch Library 中登錄資料，將資料拖放至所有內容資料夾或其清單檢視。如要將使用 P-touch Editor 建立的標籤範本自動登錄在 P-touch Library 中，請使用以下方法。

1. 從 P-touch Editor 選單中，選擇 [工具] - [選項]。
2. 在 [一般] 頁籤的 [選項] 對話方塊中，按一下 [登錄設定]。
3. 選擇使用 P-touch Editor 建立的標籤範本之登錄時機，然後按一下 [確定]。

如何使用 Ptouch Editor Lite (僅適用於 QL-700 與 Windows®)

不需為 P-touch Editor Lite 安裝驅動程式或軟體。

使用 P-touch Editor Lite，您可快速輕鬆建立多種簡單的標籤版面。










1 連按兩下 。

P-touch Editor Lite 啟動。







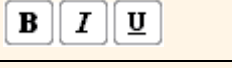



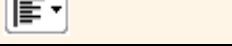




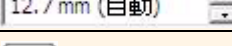
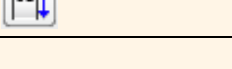

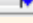

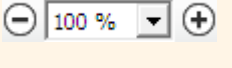


版面配置視窗

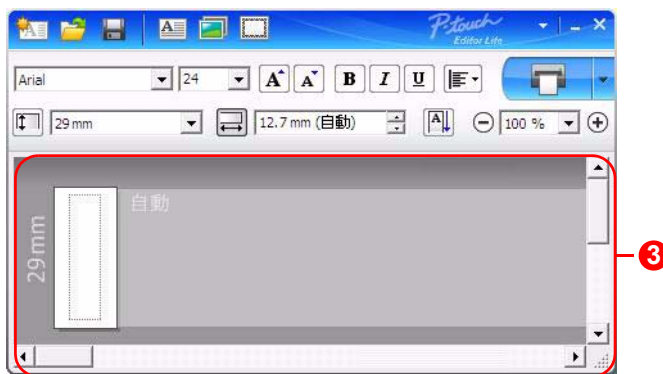


1 指令工具列

圖示	功能
	顯示新增畫面以建立新標籤。
	開啟使用 P-touch Editor Lite 儲存的檔案。
	將資料儲存至電腦等，但未儲存至印表機。
	插入新文字方塊 (當建立包含單行和多行文字的標籤時很有用)。
	將圖片插入標籤上。 從檔案 ：插入儲存在電腦上的圖片。 螢幕擷取 ：將電腦螢幕的選取範圍插入為圖片。 符號 ：插入電腦的內建符號。
	插入圖框。
	顯示選單。 選單包括所有 P-touch Editor Lite 功能。
	最小化 P-touch Editor Lite。
	結束 P-touch Editor Lite。

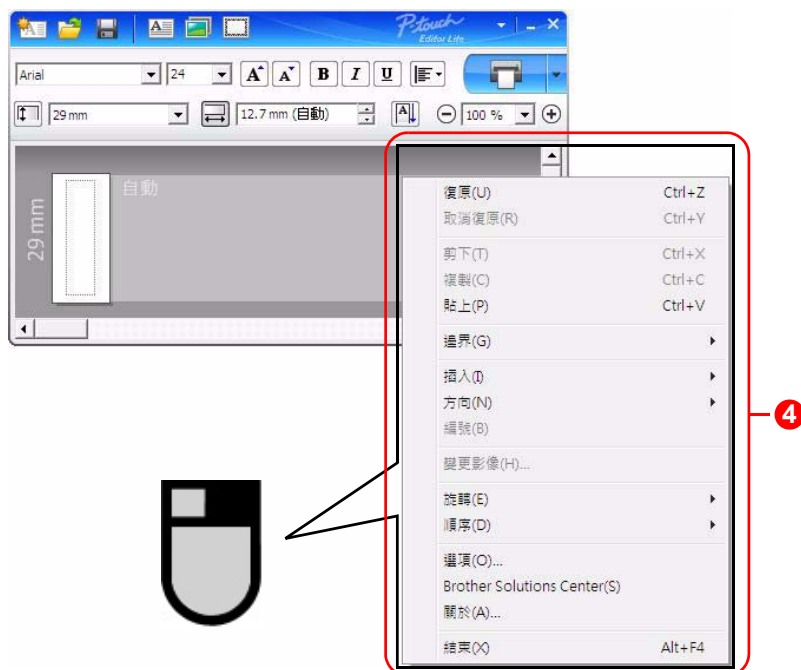
2 內容工具列

圖示	功能
	按一下  以變更字型。
	按一下  以指定字型大小。您可按一下  或  以放大或縮小字型大小。
	指定字型樣式：  粗體  斜體  底線
	指定文字方塊中文字的對齊方式。
	設定標籤帶寬度。按一下  以自動偵測插入標籤帶的寬度。
	設定標籤的長度。按一下  以自動調整標籤長度以符合輸入的文字。
	設定/取消標籤方向為直向。
	按一下  以設定標籤檢視的縮放比例。您也可以按下  或  來變更縮放比例。
	按一下  以正常列印或按一下  以使用選項來列印。 自動裁切 ：每個標籤在列印後會自動裁切。 結尾裁切 ：於最後一張標籤列印好時進行裁切。 份數 ：列印多份標籤。




3 標籤檢視

顯示	功能
	當軟體啟動時會顯示此標籤檢視。目前設定的標籤帶寬度會顯示在標籤影像左側。當右側顯示「自動」時，會自動根據文字長度調整標籤帶的長度。
	您可拖曳標籤框線以手動變更標籤的長度和寬度。移動滑鼠指標至標籤範圍的框線。當出現藍線時，拖曳至所需的長度或寬度。
	您可調整 P-touch Editor Lite 視窗的大小。只需將滑鼠指標移至 P-touch Editor Lite 視窗邊緣，等到指標變更為箭頭時即可拖曳以調整大小。
	有時當移動物件時會出現標線。當物件與可列印範圍的左、右、上或底緣對齊或置中時，將會出現標線。在左圖中，標線指出物件已置中於標籤帶上緣。
	插入的文字方塊、圖片和圖框均會視為物件。控點會出現在物件周圍 (以 8 個藍點表示)。
	指出物件已選取。
	當在控點上方移動時，滑鼠指標會改變為箭頭。您可藉由拖曳方式變更物件大小。
	當滑鼠指標變成十字時，您可拖曳方式移動物件。對於文字物件，滑鼠指標只有在移至物件框線上方時才會變成十字。



4 其他功能 (可藉由按下滑鼠右鍵後顯示的選單中加以選取使用)

選單	動作
復原	按一下復原即可復原上次操作。
取消復原	按一下取消復原即可重做之前復原的操作。
剪下 複製 貼上	選擇您要剪下或複製的文字範圍 (或物件)，然後選擇剪下或複製。按一下目的地範圍，然後選擇貼上。
邊界	永遠停用 QL。
插入	按一下插入。 選擇文字方塊，將文字插入標籤。 選擇從檔案即可插入儲存在電腦上的圖片。 選擇螢幕擷取即可插入電腦螢幕的選取範圍。 選擇符號即可插入電腦的內建符號之一。 選擇圖框即可插入 P-touch Editor Lite 內建圖框。
方向	選擇文字物件然後按一下橫排文字或直排文字，即可變更文字方向。
編號	選擇文字中的數字或文字，然後按一下編號即可在每張標籤上連續編號或標示字母。 按下列印按鈕右側的  然後按下列印選項。勾選編號方塊，然後在計數欄位中輸入要列印的標籤數。按下列印按鈕。
變更影像	選擇圖片然後按一下變更影像以另一個圖片取代目前的圖片。
旋轉	將物件旋轉至 0°、90°、180° 或 270°。
順序	選擇一個物件然後按一下順序，接著選擇提到最上層、推到最下層、上推一層或下推一層以設定圖層中每個物件的順序。
選項	按一下選項。 選擇公釐 (mm) 或英吋 (in) 來設定度量單位設定。 選擇 P-touch Editor Lite 語言。重新啟動應用程式以套用新選取的「語言」。 選擇列印後顯示新值或列印後重設為原始值以設定編號選項。
Brother Solutions Center 關於 結束	按一下 Brother Solutions Center 即可移至網站以取得協助和資訊。 按一下關於即可檢視 P-touch Editor Lite 版本。 按一下結束即可結束 P-touch Editor Lite。

將「新標籤集類別」下載至 P-touch Editor/更新 P-touch Editor 軟體與 P-touch Editor Lite (僅適用於 QL-700)

使用 P-touch Update Software，能將標籤集類別下載至電腦，並使用 P-touch Editor 將其加以列印。此外，可使用此工具將軟體升級為最新版本。



- 如要使用 P-touch Update Software，需要從所提供的 CD-ROM 安裝。
- 參考《快速安裝指南》取得如何安裝此軟體的更多資訊。
- 必須與網際網路連線才能啟動 P-touch Update Software。
- 無法編輯標籤集設計。
- 您可能會發現本軟體與本手冊之間有所出入。
- 安裝 P-touch Update Software 之後，將會在桌面安裝一個圖示讓您方便使用。如要檢查新標籤集設計，只要按一下該圖示以啟動軟體。

以下的例子是使用 Windows Vista®

在以下步驟中，將會出現 XX-XXXX。請將 "XX" 視為您的 QL-700 名稱。

▶ 將新的標籤集類別下載至 P-touch Editor/更新 P-touch Editor 軟體

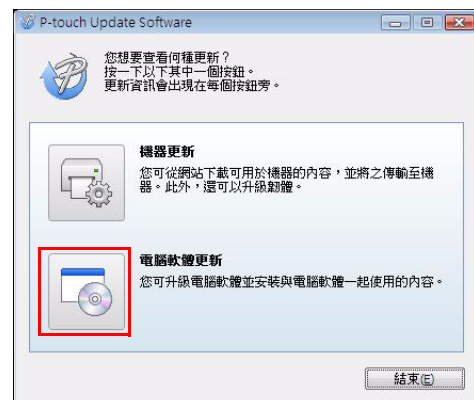
1 連接兩下 [P-touch Update Software]。



- 也可用下列方法啟動 P-touch Update Software。
- 按一下 [開始]，然後選擇 [所有程式] - [Brother P-touch] - [P-touch Update Software]。
- 如果編輯軟體 (P-touch Editor) 於開啟時顯示一則訊息，通知使用者其所使用的為最新版本，請按一下 [是] 然後繼續步驟三。



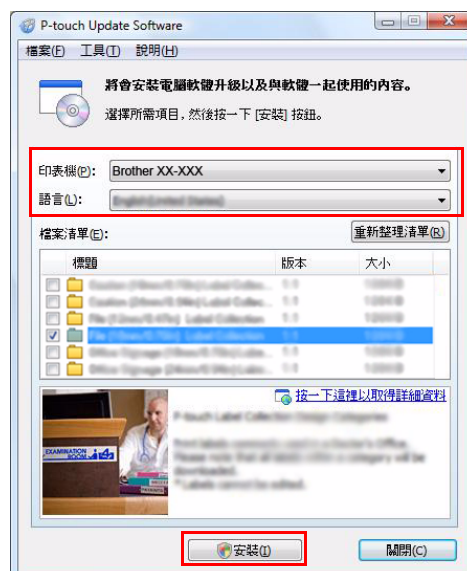
2 按一下 [電腦軟體更新] 圖示。



- 3** 選擇 [印表機] 和 [語言]，選擇要安裝的標籤集或是要更新之軟體旁邊的核取方塊，然後按一下 [安裝]。



按一下右上角的「按一下此處以取得詳細資訊」，以檢視含有標籤集設計特定範例的網頁。



- 4** 已安裝的標籤集將被儲存至 P-touch Editor [Label Collection] 頁籤。



▶ 更新 P-touch Editor Lite

- 1** 開啟機器並接上 USB 纜線。

利用 USB 纜線將 QL-700 接上電腦之前，請確認 Editor Lite 已經關閉。請將 Editor Lite 按鈕按住不放，直到 Editor Lite 指示燈熄滅。

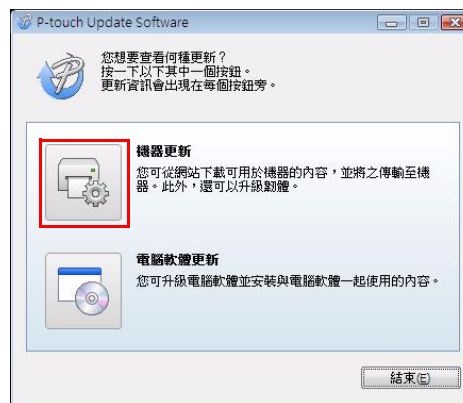
- 2** 連按兩下 [P-touch Update Software] 圖示。



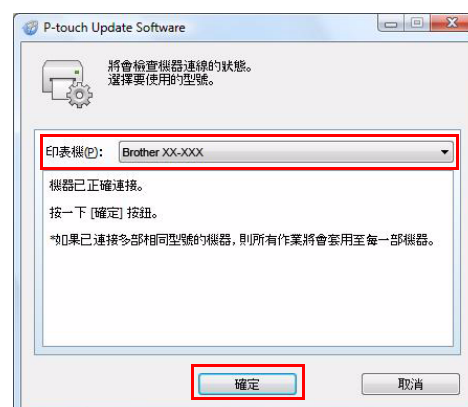
也可用下列方法啟動 P-touch Update Software。
按一下 [開始]，然後選擇 [所有程式] - [Brother P-touch] - [P-touch Update Software]。



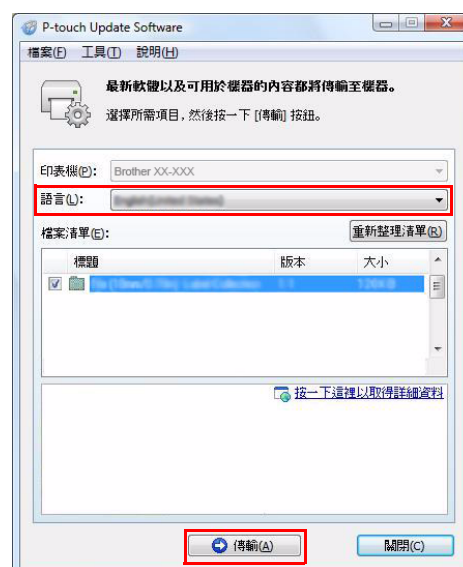
3 按一下 [機器更新] 圖示。



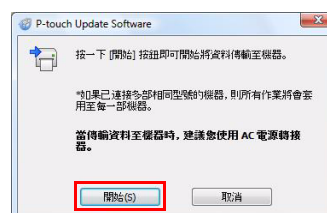
4 選擇此 [印表機]，確認 [機器已正確連接] 已顯示，然後按一下 [確定]。



5 選擇 [語言]，選擇要更新之 P-touch Editor Lite 軟體旁邊的核取方塊，然後按一下 [傳輸]。



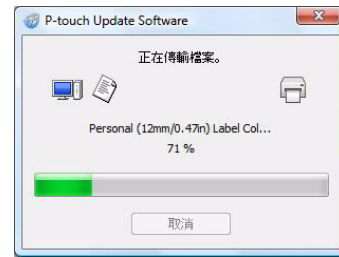
6 檢查要更新的內容，然後按一下 [開始] 以開始更新。



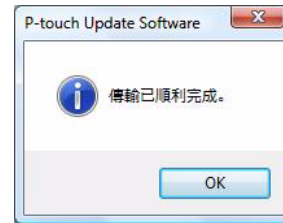
7 當軟體進行更新時，右方畫面會顯示在您電腦上。



在更新過程中請勿關機。



8 按一下 [OK] 以完成更新。



9 更新完成時，螢幕會返回至輸入畫面。

如何使用 Ptouch Editor for Macintosh



本節概觀介紹 P-touch Editor。請參閱 P-touch Editor 說明以取得詳細資訊。

▶ 啟動 P-touch Editor

1 依序連接兩下 [Applications] 和 [P-touch Editor 5.0]。



如已建立別名，請連接兩下別名。

出現版面配置視窗。



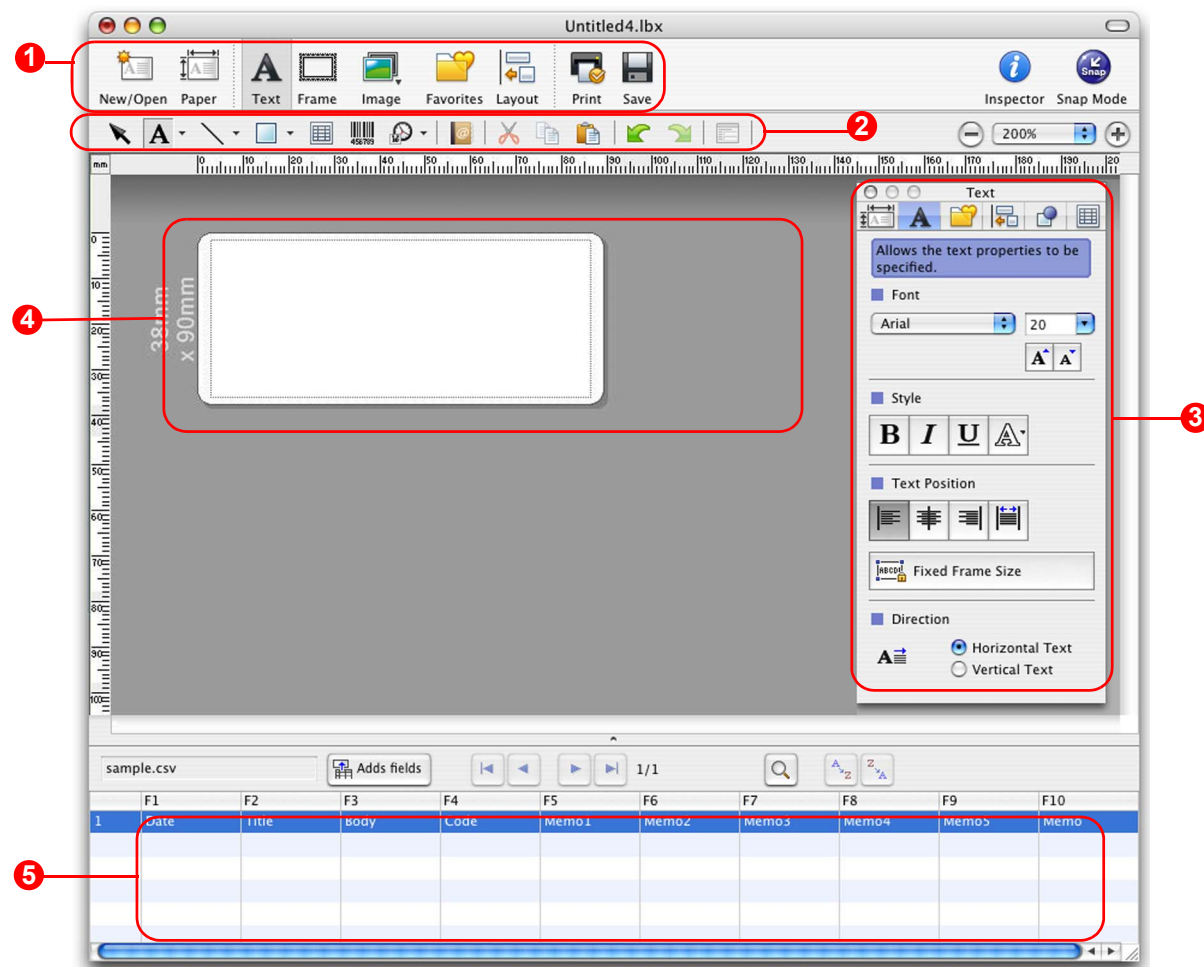
2 連接兩下 P-touch Editor 應用程式。 P-touch Editor 啟動。

版面配置視窗

■標準模式

此模式可讓您使用文字和影像輕鬆建立標籤。

版面配置視窗包含以下部分：



- 1 指令列
提供諸如新增/開啟、紙張、文字、圖框、影像等指令。
- 2 繪圖/編輯工具列
提供選擇物件、輸入文字、繪圖等工具。
- 3 檢視器
讓您可輕鬆插入和格式化文字、影像等。
- 4 版面配置視窗
用來顯示並編輯物件。
- 5 資料庫視窗
顯示資料庫。



- [檢視] 選單可讓您顯示/隱藏工具列和視窗。
- 請參閱 P-touch Editor 說明以取得詳細資訊。

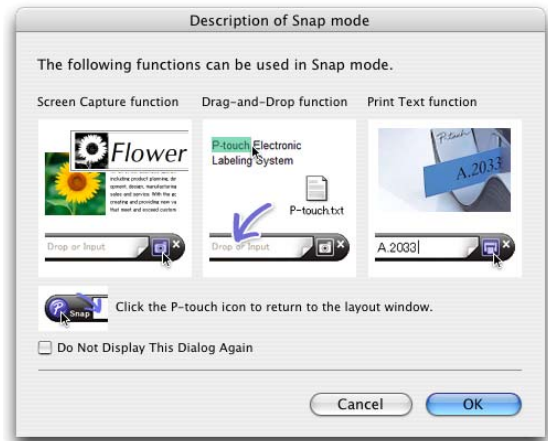
■ Snap 模式

您可使用此模式來擷取畫面、將它列印為圖片，並儲存以供日後使用。若要啟動 Snap 模式，請依下列步驟執行。

1 當您按一下 [Snap 模式] 時，會出現 Snap 模式描述對話方塊。按一下 。



如果您勾選 [Do not Display This Dialog Again]，下次即可直接進入 Snap 模式。



2 Snap 模式出現。



請參閱 P-touch Editor 說明以取得詳細資訊。

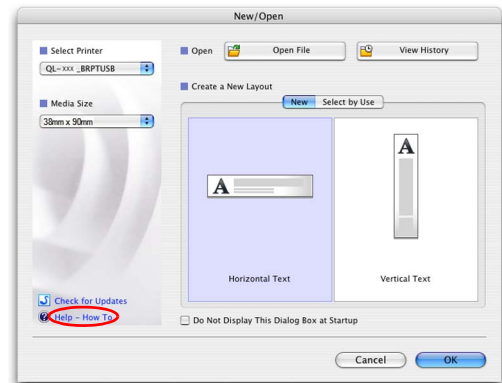


▶ 啟動 P-touch Editor 說明

本節說明如何從 Mac 啟動 P-touch Editor 說明。以下的例子係使用 Mac OS X 10.4.9。

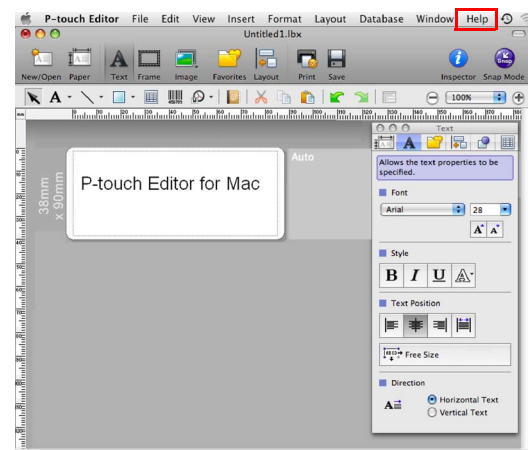
■從新增/開啟對話方塊

在新增/開啟對話方塊中，按一下 Help - How To。



■從 P-touch Editor 啟動

如要啟動 P-touch Editor 說明，按一下 [Help]，然後選擇「P-touch Editor 說明」。



直接從其他應用程式列印

透過安裝印表機驅動程式，您就可使用此機器直接從大部分的 Windows® 應用程式列印。



由於本機器的紙張大小與其他一般印表機的不同，除非應用程式軟體可讓您設定正確的標籤大小，否則即使在安裝驅動程式和應用程式軟體後，您可能仍無法列印。

▶ 設定印表機驅動程式

在以下步驟中，將會出現 QL-XXX。“XXX”是指您的印表機名稱。以下畫面中的印表機名稱可能與您購買的印表機名稱不同。

畫面可能視型號而有所不同。以下的例子係使用 Windows Vista®。

1. 針對 Windows Vista®/Windows® 7
從 [控制台]，移至 [硬體和音效] 並開啟 [印表機 (Windows Vista®) /裝置和印表機 (Windows® 7)]。
• 針對 Windows® XP
從 [控制台]，移至 [印表機和傳真]。



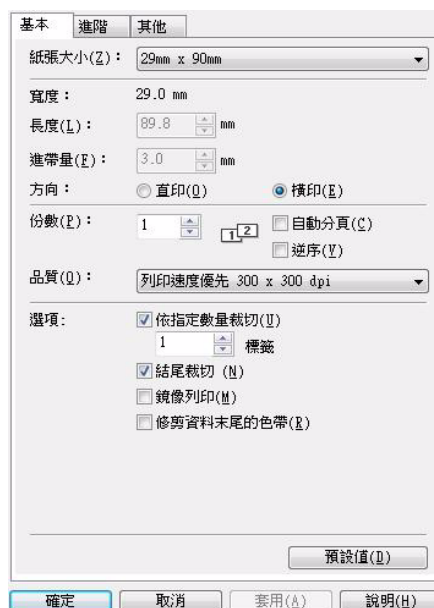
如需詳細資訊，請參閱 Windows® 說明。

- 2 選擇「Brother QL-XXX」，然後按下滑鼠右鍵以選擇 [選取列印喜好設定]。
[Brother QL-XXX 列印喜好設定] 對話方塊出現。



- 3 選擇每個項目然後按一下 [確定]。

- [基本] 頁籤
您可設定紙張大小、列印數、品質和裁切選項。



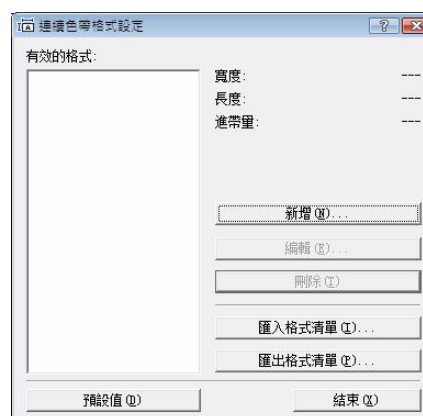
- [進階] 頁籤

您可設定圖形選項 (「半色調」、「亮度」和「對比」) 以及「連續色帶格式」。

您可變更標籤格式，或是從按一下 [設定] 後所出現的「連續色帶格式」對話方塊中，建立一個新標籤格式。



您可設定格式名稱 (「名稱」) 和大小 (「寬度」、「長度」和「進帶量」)，並按一下 [預設值]。



- [其他] 頁籤

您可變更「單位」 (mm (M) 或 Inch)。



4 關閉 [印表機] 視窗。


▶ 從其他應用程式列印

我們將以 Microsoft® Word 為例。

在以下步驟中，將會出現 QL-XXX。“XXX”是指您的印表機名稱。以下畫面中的印表機名稱可能與您購買的印表機名稱不同。

畫面可能視型號而有所不同。

- 1 按一下  和 。
[列印] 對話方塊出現。

- 2 選擇「Brother QL-XXX」。
您可按下 ，從所顯示的 [內容] 對話方塊中變更印表機驅動程式的設定。



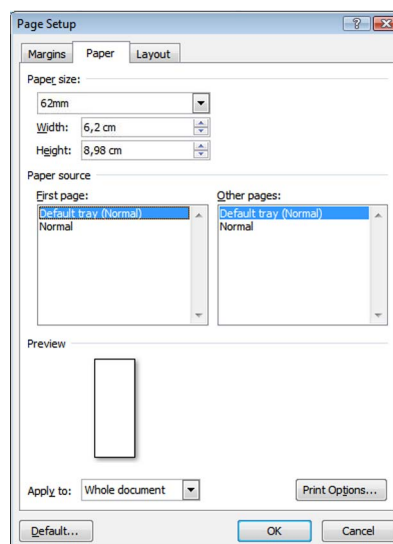
- 3 按一下  以選擇 [列印] 對話方塊。

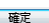
- 4 當您按一下 [Page Layout] 時，功能區會出現。然後按一下頁面設定右側的 。
[Page Setup] 對話方塊出現。




- 5 按一下 [Paper] 頁籤，然後選擇您要列印的紙張大小。

您也可以選擇您已加入 → 第 34 頁的標籤格式。

您也可在 [Margins] 頁籤內設定頁面邊界。



- 6 按一下  以回到您的文件。
Microsoft® Word 視窗的大小會依您剛選取的紙張大小來調整。視需要編輯文件。

- 7 按一下 ，然後 ，接著按一下 。
列印指定的標籤。