

## Ohjelmiston asennusopas

Suomi

Painettu Kiinassa  
LW6415001



Johdanto	
Ominaisuudet	
P-touch Editor	Tämän avulla on helppo luoda fonteja, malleja ja ClipArt-kuvia käyttäen useita erilaisia mukautettuja monimutkaisiakin tarroja.
Tulostinohjain	Tämän avulla voidaan siirtää tarraopohjia ja grafiikkaa tietokoneeseen yhdistettyyn P-touch-tarratulostimeen, kun tietokoneeseen on asennettu P-touch Editor.
P-touch Update Software (vain Windows®)	Tarrakokoelmia voidaan ladata ja uusia tarramuotoja lisätä laitteeseen tai P-touch Editoriin. Lisäksi ohjelmisto voidaan päivittää uusimmaksi versioksi.

### CD-levyjen varotoimenpiteet

- Älä naarmuta CD-levyä.
- Älä altista CD-levyä hyvin korkeille tai matalille lämpötiloille.
- Älä aseta raskaita esineitä CD-levyn päälle tai käytä voimaa CD-levyn käsittelemisessä.
- CD-levyllä oleva ohjelmisto on tarkoitettu käytettäväksi ainoastaan ostamasi laitteen kanssa. Se voidaan asentaa useisiin tietokoneisiin käytettäväksi esimerkiksi toimistossa.

### Järjestelmävaatimukset

Tarkista ennen asentamista, että järjestelmäkoonpanosi täyttää seuraavat vaatimukset.

Käyttöjärjestelmä	Windows®	Microsoft® Windows® XP / Windows Vista® / Windows® 7
	Macintosh	Mac OS X 10.4.11 - 10.6
Kiintolevy	Windows®	Vähintään 70 megatavua levytilaa
	Macintosh	Vähintään 100 megatavua levytilaa
Muisti	Windows®	Windows® XP: vähintään 128 megatavua Windows Vista®: vähintään 512 megatavua Windows® 7: vähintään 1 gigatavu (32-bittinen) tai 2 gigatavua (64-bittinen)
	Macintosh	Mac OS X 10.4.11: vähintään 256 megatavua Mac OS X 10.5.x: vähintään 512 megatavua Mac OS X 10.6: vähintään 1 gigatavu
Näyttö	Windows®	SVGA, High Color tai parempi näyttöohjain
	Macintosh	Vähintään 256 väriä
	Muut	CD-asema

## Windows



Microsoft, Windows Vista, Windows Server ja Windows ovat Microsoft Corporationin rekisteröityjä tavaramerkkejä Yhdysvalloissa ja/tai muissa maissa. Apple, Macintosh ja Mac OS ovat Apple Inc.:n rekisteröityjä tavaramerkkejä Yhdysvalloissa ja muissa maissa. Tässä asiakirjassa käytetyt muiden ohjelmistojen ja tuotteiden nimet ovat niiden kehittäneiden yritysten tavaramerkkejä tai rekisteröityjä tavaramerkkejä. Jokaisella yrityksellä, jonka ohjelmiston nimi on mainittu tässä oppaassa, on erityinen ohjelmiaan koskeva käyttöoikeussopimus. Brotherin tuotteissa, liittyvissä tavaramerkeissä ja muussa materiaalissa olevat yritysten tavaramerkit ja tuotteiden nimet ovat kaikki kyseisten yritysten tavaramerkkejä tai rekisteröityjä tavaramerkkejä.

## Ohjelmiston ja tulostinohjaimen asentaminen

### P-touch Editorin ja tulostinohjaimen asentaminen

Ohjelmiston asennustoimet vaihtelevat tietokoneen käyttöjärjestelmän mukaan. Asennustoimia voidaan muuttaa ilman erillistä ilmoitusta. Seuraavissa näytökuvissa olevat tulostimen nimet saattavat erota ostamasi tulostimen nimestä.



- **Älä yhdistä tulostinta tietokoneeseen, ennen kuin niin kehoitetaan tekemään.**
- Asennustoimet saattavat vaihdella tietokoneen käyttöjärjestelmän mukaan. Näissä esimerkeissä käyttöjärjestelmä on Windows Vista®.

- 1 Käynnistä tietokone ja aseta CD-levy CD-asemaan.
- 2 Valitse haluamasi kieli ja valitse sitten haluamasi asennustyyppi. **Normaali asennus:** Kaikki ominaisuudet (P-touch Editor, tulostinohjain ja P-touch Update Software) asennetaan (oletus). **Mukautettu asennus:** Voit määrittää, mitkä ominaisuudet asennetaan. Suositellaan kokeneille käyttäjille.



- 3 Näytökuvaa ja asennettu sisältö saattaa vaihdella kielikohtaisesti. Lue käyttöoikeussopimus huolellisesti. Jos hyväksyt käyttöoikeussopimuksen ehdot, jatka asennusta valitsemalla [Kyllä]. Noudata näyttöön tulevia ohjeita.
- 4 Valitse ne Microsoft® Office -sovellukset, joiden kanssa haluat käyttää apuohjelmatoimintoja, ja valitse [Seuraava]. (Apuohjelmatoiminnon avulla voit luoda tarroja suoraan Microsoft® Office -sovelluksista.) Noudata näyttöön tulevia ohjeita.
- 5 Kun niin kehoitetaan tekemään, yhdistä tietokone käyttäen USB-kaapelia ja kytke sitten virta tulostimeen.
- 6 Kun tulostin tunnustetaan, ohjain asennetaan automaattisesti.
- 7 Kun tulostin kehoitetaan rekisteröimään verkossa, valitse rekisteröintitapa ja valitse [Seuraava]. Jos olet valinnut tuotteen rekisteröimisen verkossa, oletusselaimesi käynnistetään uudessa ikkunassa. Rekisteröi tulostimesi noudattamalla ohjeita.
- 8 Valitse [Valmis]. Ohjelmiston asennus on nyt valmis. Käynnistä tietokone uudelleen, jos niin kehoitetaan tekemään.
- 9 Käynnistä ohjelmisto. Käynnistä P-touch Editor 5.0 valitsemalla [Käynnistä] - [Kaikki ohjelmat] - [Brother P-touch] - [P-touch Editor 5.0].

## Macintosh

### Ohjelmiston ja tulostinohjaimen asentaminen

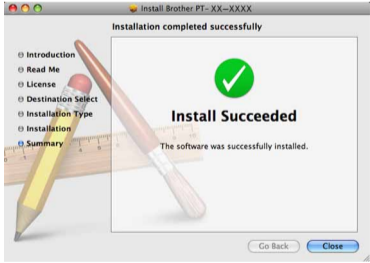
### P-touch Editorin ja tulostinohjaimen asentaminen

Ohjelmiston asennustoimet vaihtelevat tietokoneen käyttöjärjestelmän mukaan. Asennustoimia voidaan muuttaa ilman erillistä ilmoitusta. Seuraavissa vaiheissa tulostimesta käytetään nimitystä PT-XXXX. Seuraavissa näytökuvissa olevat tulostimen nimet saattavat erota ostamasi tulostimen nimestä.

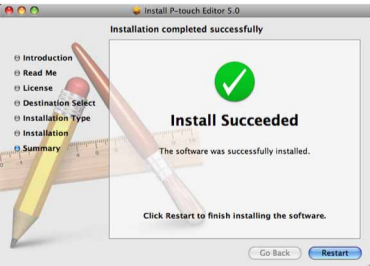
- Älä yhdistä tulostinta Macintosh-tietokoneeseen, ennen kuin P-touch Editor 5.0:n asennus on valmis.
- Sinun on oltava kirjautuneena käyttäjänä, jolla on järjestelmänvalvojan oikeudet, jotta voit asentaa tämän ohjelmiston.
- Katkaise tulostimesta virta ensin virtapainikkeen ja sitten päävirtakytkimen avulla.

Seuraava esimerkki on Mac OS X 10.5.7 -käyttöjärjestelmälle.

- 1 Käynnistä Macintosh-tietokone ja aseta CD-levy CD-asemaan. Kaksoisoita PT\_Series (CD-levy) -symbolia.
- 2 Kaksoisoita Mac OS X -kansiossa olevaa Brother PT-XXXX Driver.pkg -tiedostoa. Ohjaimen asennusohjelma käynnistyy. Noudata näyttöön tulevia ohjeita.
- 3 Kun asennus on valmis ja näkyviin tulee alla näkyvä näyttö, osoita [Close] (Sulje). Tulostinohjaimen asennus on valmis. Asenna seuraavaksi P-touch Editor 5.0.



- 4 Kaksoisoita P-touch Editor 5.0 Installer.mpkg -tiedostoa. P-touch Editor 5.0:n asennusohjelma käynnistyy. Noudata näyttöön tulevia ohjeita.
- 5 Kun asennus on valmis ja näyttöön tulee Click Restart to finish installing the software. (Ohjelmiston asennus päätetään osoittamalla Käynnistä) -sanoma, osoita [Restart] (Käynnistä). Macintosh-tietokone käynnistetään uudelleen. Ohjelmiston asennus on valmis.



- 6 Kun Macintosh-tietokone on käynnistetty uudelleen, yhdistä tulostimesi Macintosh-tietokoneeseen käyttäen USB-kaapelia ja kytke sitten virta tulostimeen.

Jos yhdistät tulostinta Macintosh-tietokoneeseen USB-keskittimen kautta, tulostinta ei ehkä tunnisteta oikein. Yhdistä tässä tapauksessa tulostin suoraan Macintosh-tietokoneen USB-porttiin.

- 7 ►**Mac OS X 10.4.11**  
Kaksoisoita asemaa, jossa Mac OS X on asennettuna, ja osoita sitten [Applications] (Ohjelmat) - [Utilities] (Lisäohjelmat) - [Printer Setup Utility] (Tulostimen asetukset -apuohjelma).  
►**Mac OS X 10.5.x - 10.6**  
Osoita Omenavalikko - [System Preferences] (Järjestelmäasetukset) ja osoita sitten [Print & Fax] (Tulostus ja faksaus).

### Ohjelmiston ja tulostinohjaimen asennuksen poistaminen

P-touch Editorin asennuksen poistamisen toimet vaihtelevat käytettävän käyttöjärjestelmän mukaan. Seuraavissa vaiheissa tulostimesta käytetään nimitystä PT-XXXX.

### P-touch Editorin / P-touch Update Softwaren asennuksen poistaminen

- 1 ►**Windows® XP**  
Avaa [Ohjauspaneeli] ja valitse [Lisää tai poista sovellus]. [Lisää tai poista sovellus] -valintaikkuna tulee näyttöön.  
►**Windows Vista® / Windows® 7**  
Avaa [Ohjauspaneeli], valitse [Ohjelmat] ja avaa [Ohjelmat ja toiminnot]. [Muuta sovellusta tai poista se] -valintaikkuna tulee näyttöön.
- 2 Valitse Brother P-touch Editor 5.0 ja valitse [Poista] (XP) tai [Poista asennus] (Windows Vista® / Windows® 7).
- 3 Valitse [OK].  
Asennuksen poistamistoiminto käynnistyy. Kun ohjelmisto on poistettu tietokoneesta, [Ylläpitotoimet on tehty] -valintaikkuna tulee näyttöön.
- 4 Sulje [Lisää tai poista sovellus] -valintaikkuna (XP) tai [Ohjelmat ja toiminnot] -valintaikkuna (Windows Vista® / Windows® 7). P-touch Editorin / P-touch Update Softwaren asennus on poistettu.

### Tulostinohjaimen asennuksen poistaminen

- 1 Katkaise virta tulostimesta.
- 2 ►**Windows® XP**  
Napsauta Käynnistä-painiketta ja avaa [Tulostimet ja faksit] -ikkuna.  
►**Windows Vista®**  
Valitse [Ohjauspaneeli], valitse [Laitteisto ja äänet] ja avaa [Tulostimet].  
►**Windows® 7**  
Napsauta [Laitteet] -painiketta ja avaa [Laitteet ja tulostimet].



Lisätietoja on Windows®-käyttöjärjestelmän ohjeessa.

- 3 ►**Windows® XP**  
Valitse Brother PT-XXXX ja valitse [Tiedosto] - [Poista].  
►**Windows Vista® / Windows® 7**  
Valitse Brother PT-XXXX, napsauta kuvaketta hiiren kakkospainikkeella ja valitse sitten [Poista] (Windows Vista®) tai [Poista laite] (Windows® 7).
- 4 ►**Windows® XP**  
Valitse [Tiedosto] - [Palvelimen ominaisuudet].  
►**Windows Vista®**  
Napsauta [Tulostimet]-ikkunassa hiiren kakkospainikkeella ja valitse [Suorita järjestelmänvalvojana] - [Palvelimen ominaisuudet...]. Jos valtuutuksen vahvistusvalintaikkuna tulee näyttöön, valitse [Jatka]. Jos [Käyttäjätilien valvonta] -valintaikkuna tulee näyttöön, kirjoita salasana ja valitse [OK].  
►**Windows® 7**  
Valitse [Laitteet ja tulostimet] -valintaikkunassa [Faksi] tai [Microsoft XPS -asiakirjojen kirjoitustoiminto] ja valitse sitten valikkorville näkyviin tuleva [Ominaisuudet: Tulostuspalvelin] -vaihtoehto.
- 5 ►**Windows® XP**  
Valitse [Ohjaimet]-välilehti ja valitse Brother PT-XXXX. Valitse sitten [Poista].  
►**Windows Vista®**  
Valitse [Ohjaimet]-välilehti ja valitse Brother PT-XXXX. Valitse sitten [Poista...].  
►**Windows® 7**  
Valitse [Ohjaimet]-välilehti ja valitse sitten [Muokkaa ohjainasetuksia]. (Jos Käyttäjätilien valvonta -sanoma tulee näyttöön, kirjoita salasana ja valitse sitten [OK].)  
Valitse Brother PT-XXXX ja valitse sitten [Poista...].
- 6 ►**Windows® XP**  
Siirry nyt vaiheeseen 7.  
►**Windows Vista® / Windows® 7**  
Valitse [Poista ohjain ja ohjainkokonaisuus] ja valitse [OK]. Noudata näyttöön tulevia ohjeita.
- 7 Sulje [Ominaisuudet: tulostuspalvelin] -valintaikkuna. Tulostinohjaimen asennus on poistettu.

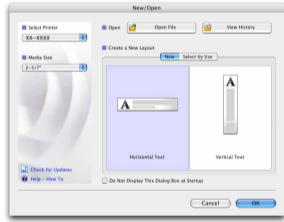
### P-touch Editorin ohjeen käyttäminen

### P-touch Editorin ohjeen avaaminen

Seuraava esimerkki on Mac OS X 10.4.11 -käyttöjärjestelmälle. Seuraavissa näytökuvissa olevat tulostimen nimet saattavat erota tulostimesi nimestä.

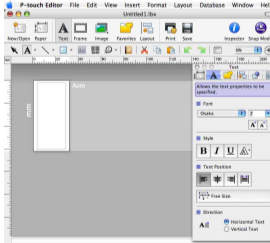
#### Avaaminen Uusi/Avaa-valintaikkunasta

Valitse New/Open (Uusi/Avaa) -valintaikkunassa [Help - How To] (Ohje - Toimintaohjeet).



#### Avaaminen P-touch Editorista

Jos haluat avata P-touch Editorin ohjeen, osoita Help (Ohje) -valikko ja valitse [P-touch Editorin ohje].



### Ohjelmiston ja tulostinohjaimen asennuksen poistaminen

P-touch Editorin asennuksen poistamisen toimet vaihtelevat käytettävän käyttöjärjestelmän mukaan. Seuraavissa vaiheissa tulostimesta käytetään nimitystä PT-XXXX.

### P-touch Editorin asennuksen poistaminen

- 1 Kaksoisoita asemassa, jossa P-touch Editor on asennettuna, Application (Ohjelmat) -kansiota, P-touch Editor 5.0 -kansiota, Poista P-touchin asennus -kansiota ja UninstallPTEditor.command-tiedostoa. Pääte-ikkuna tulee näyttöön ja asennuksen poistaminen alkaa.



- Asennuksen poistaminen edellyttää järjestelmänvalvojan oikeuksia.
- Jos [Pääte]-ikkuna ei tule näyttöön, kun UninstallPTEditor.command-tiedostoa kaksoisnapsautetaan, osoita UninstallPTEditor.command-tiedostoa hiiren kakkospainikkeella tai (paina Ctrl-näppäintä ja osoita sitä). Pikavalikko tulee näyttöön. Avaa [Pääte]-ikkuna pikavalikosta.

- 2 Sulje [Pääte]-ikkuna osoittamalla [X] -kohdetta.
- 3 Poista P-touch Editor 5.0 -kansio Applications (Ohjelmat) -kansiota.



Ennen kuin poistat P-touch Editor 5.0 -kansion, tarkista, onko siinä tallennettuna mitään tarpeellisia tiedostoja.

P-touch Editorin asennus on poistettu.

### Tulostinohjaimen asennuksen poistaminen

- 1 Katkaise virta tulostimesta.
- 2 ►**Mac OS X 10.4.11**  
Kaksoisoita asemaa, jossa Mac OS X on asennettuna, ja osoita sitten [Applications] (Ohjelmat) - [Utilities] (Lisäohjelmat) - [Printer Setup Utility] (Tulostimen asetukset -apuohjelma). [Printer List] (Tulostinluettelo) -ikkuna tulee näyttöön.  
►**Mac OS X 10.5.x - 10.6**  
Osoita Omenavalikko - [System Preferences] (Järjestelmäasetukset) ja osoita sitten [Print & Fax] (Tulostus ja faksaus).
- 3 ►**Mac OS X 10.4.11**  
Valitse PT-XXXX ja osoita [X] .  
►**Mac OS X 10.5.x - 10.6**  
Valitse Brother PT-XXXX ja osoita [X] .
- 4 Sulje [Printer List] (Tulostinluettelo) / [Print & Fax] (Tulostus ja faksaus) -ikkuna. Tulostinohjaimen asennus on poistettu.