

Szoftver telepítési útmutató

Magyar

Ver. 0

Bevezetés

Funkciók

P-touch Editor	Segítségével számos lehetősége nyílik arra, hogy könnyedén alkosson összetett egyéni címkéket betűtípusok, sablonok és ClipArt illusztrációk felhasználásával.
Nyomató-illesztőprogram	A P-touch Editor használatával számítógépéről címketerveket és grafikákat küldhet a csatlakoztatott P-touch címkezőre.
P-touch Update Software (csak Windows®)	Segítségével címke kollekciókat tölthet le és új címketerveket adhat hozzá a készülékén vagy a P-touch Editor-ban találhatóéhoz. Továbbá lehetősége nyílik arra is, hogy a szoftvert a legutóbbi verzióra frissítse.

CD-ROM-mal kapcsolatos óvintézkedések

- Ne karcolja meg a CD-ROM-ot.
 - Ne tegye ki a CD-ROM-ot túlzottan magas vagy alacsony hőmérsékletnek.
 - Ne helyezzen nehéz tárgyakat a CD-ROM-ra, és ne fejtse ki nagy erőhatást a CD-ROM-ra.
 - A CD-ROM-on található szoftver kizárólag az Ön által vásárolt készülékhez használható fel.
- A szoftver több személyi számítógépre is telepíthető, pl. irodai használat esetén.

Rendszerkövetelmények

Telepítés előtt ellenőrizze, hogy az Ön rendszere megfelel-e a következő követelményeknek:

Operációs rendszer	Windows®	Microsoft® Windows® XP/Windows Vista®/Windows® 7
	Macintosh	Mac OS X 10.4.11 – 10.6
Lemezterület	Windows®	Legalább 70 MB szabad lemezterület
	Macintosh	Legalább 100 MB szabad lemezterület
Memória	Windows®	Windows® XP: 128 MB vagy több Windows Vista®: 512 MB vagy több Windows® 7: 1 GB (32-bites) vagy 2 GB (64-bites) vagy több
	Macintosh	Mac OS X 10.4.11: 256 MB vagy több Mac OS X 10.5.x: 512 MB vagy több Mac OS X 10.6: 1 GB vagy több
Kijelző	Windows®	Színes SVGA, vagy modernebb grafikus kártya
	Macintosh	Legalább 256 színű megjelenítő
Egyéb		CD-ROM meghajtó

Windows esetén



A Microsoft, a Windows Vista, a Windows Server és a Windows a Microsoft Corporation bejegyzett védjegyei az Egyesült Államokban és/vagy más országokban. Az Apple, Macintosh és Mac OS az Apple Inc., bejegyzett védjegyei az Egyesült Államokban és más országokban. A jelen dokumentumban felhasznált egyéb szoftverek és termékek nevei az őket kifejlesztő vállalatok védjegyei vagy bejegyzett védjegyei. Mindazon cégek, amelyek szoftvereinek nevei szerepelnek az útmutatóban, rendelkeznek a tulajdonukban levő programhoz tartozó Szoftverlicenc-szerződéssel. A Brother termékeken, kapcsolódó dokumentumokon és egyéb anyagokon feltűnő minden más itt említett márkanév és vállalatnév a vonatkozó vállalatok védjegyei vagy bejegyzett védjegyei.

A szoftver és a nyomtató-illesztőprogram telepítése

A P-touch Editor és a nyomtató-illesztőprogramjának telepítése

A szoftver telepítésének módja a számítógép operációs rendszerétől függ. A telepítési eljárás előzetes értesítés nélkül változhat. A következő ábrákon látható nyomtatónevek eltérhetnek az Ön által vásárolt nyomtató nevéétől.



- **Ne csatlakoztassa a nyomtatót a számítógéphez addig, amíg erre nem kérjük.**
- A telepítési eljárás a számítógépén található operációs rendszer függvényében eltérő lehet. A példában a Windows Vista® szerepel.

1 Indítsa el a számítógépet, és helyezze be a CD-ROM-ot a CD-ROM meghajtóba.

2 Válassza ki a kívánt nyelvet, majd kattintson a megfelelő telepítési módra.

Normál:

Valamennyi funkció (P-touch Editor, a nyomtató-illesztőprogramja és a P-touch Update Software) telepítésre kerül (alapértelmezett).

Egyedi:

Meghatározhatja, hogy melyik funkciókat telepíti. Gyakorlott felhasználóknak ajánlott.



A képernyőképek és a telepített tartalmak nyelvenként eltérőek lehetnek.

3 Figyelmesen olvassa el a licencszerződést. Ha elfogadja a licencszerződés feltételeit, kattintson az [Igen] gombra a telepítés folytatásához. Kövesse a képernyőn megjelenő utasításokat.

4 Válassza ki azokat a Microsoft® Office alkalmazásokat, amelyekkel használni kívánja a bővítmény funkciókat, majd kattintson a [Tovább] gombra. (A bővítmény funkció segítségével közvetlenül a Microsoft® Office alkalmazásokból hozhatja létre címkéit.) Kövesse a képernyőn megjelenő utasításokat.

5 Amikor a program erre kéri, csatlakoztassa a nyomtatót a számítógéphez az USB-kábel használatával, majd kapcsolja be a nyomtatót.

6 A nyomtató felismerések az illesztőprogram telepítése automatikusan megtörténik.

7 Ha a program a nyomtató online regisztrációjára kéri, válasszon ki egy regisztrációs módszert, majd kattintson a [Tovább] gombra. Ha a készüléket online szeretné regisztrálni, az alapértelmezett internetböngésző egy új ablakban indul el. Kövesse az utasításokat a nyomtató regisztrációjához.

8 Kattintson a [Befejezés] gombra. A szoftver telepítése befejeződött. Ha a program erre kéri, indítsa újra a számítógépet.

9 Indítsa el a szoftvert. Kattintson a [Start] – [Minden program] – [Brother P-touch] – [P-touch Editor 5.0] menüpontra a P-touch Editor 5.0 indításához.

A szoftver és a nyomtató-illesztőprogram eltávolítása

A P-touch Editor eltávolítási folyamata a használt operációs rendszer függvényében eltérő lehet. Kérjük, hogy a következő lépések során a „PT-XXXX” részt helyettesítse be nyomtatója nevével.

A P-touch Editor/P-touch Update Software eltávolítása

1 ▶ **Windows® XP esetében**

Válassza ki a [Programok hozzáadása vagy eltávolítása] elemet a [Vezérlőpulton]. Megjelenik a [Programok hozzáadása vagy eltávolítása] párbeszédablak. ▶ **Windows Vista®/Windows® 7 esetében**

A [Vezérlőpult] ablakban menjen a [Programok] lehetőségre majd nyissa meg a [Programok és szolgáltatások] elemet. Megjelenik a [Programok módosítása vagy eltávolítása] párbeszédablak.

2 Válassza a „Brother P-touch Editor 5.0” lehetőséget, és kattintson az [Eltávolítás] gombra.

3 Kattintson az [OK] gombra.

Megkezdődik a program eltávolítása. Miután a szoftvert eltávolította a számítógépről, megjelenik a [Karbantartás befejeződött] párbeszédablak.

4 Zárja be a [Programok hozzáadása vagy eltávolítása (XP)/Programok és szolgáltatások (Windows Vista®/Windows® 7)] párbeszédablakot. A P-touch Editor/P-touch Update Software eltávolítása befejeződött.

A nyomtató-illesztőprogram eltávolítása

1 Kapcsolja ki a nyomtatót.

2 ▶ **Windows® XP esetében**

Kattintson a „Start” gombra, és válassza a [Nyomtatók és faxok] ablakot.

▶ **Windows Vista® esetében**

A [Vezérlőpult] ablakban a [Hardver és hang] lehetőségre kattintva válassza ki a [Nyomtatók] elemet.

▶ **Windows® 7 esetében**

Kattintson a [Eszközök és nyomtatók] lehetőségre.



Részletekért lásd a Windows® Sűgőt.

3 ▶ **Windows® XP esetében**

Válassza a „Brother PT-XXXX” lehetőséget, majd kattintson a [Fáj] – [Törölés] gombra.

▶ **Windows Vista®/Windows® 7 esetében**

Válassza a „Brother PT-XXXX” lehetőséget, kattintson jobb egérgombbal az ikonra, majd válassza a [Törölés] (Windows Vista®)/ [Eszköz eltávolítása] (Windows® 7) lehetőséget.

4 ▶ **Windows® XP esetében**

Nyissa meg a [Fáj] menüt, majd kattintson a [Kiszolgáló tulajdonságai] elemre.

▶ **Windows Vista® esetében**

A [Nyomtatók] ablakban kattintson a jobb egérgombbal, majd válassza a [Futtatás rendszergazdaként] – [Kiszolgáló tulajdonságai...] lehetőséget.

Amikor a megerősítést kérő párbeszédablak megjelenik, kattintson a [Folytatás] gombra. Amikor megjelenik a [Felhasználói fiókok felügyelete] párbeszédablak, írja be a jelszót és kattintson az [OK] gombra.

▶ **Windows® 7 esetében**

Válassza a [Fax] vagy [Microsoft XPS-dokumentumíró] lehetőséget az [Eszközök és nyomtatók] ablakban, majd kattintson a menüsorban megjelenő [Nyomtatókiszolgáló tulajdonságai] menüpontra.

5 ▶ **Windows® XP esetében**

Kattintson az [Illesztőprogramok] fülre, majd válassza ki a „Brother PT-XXXX” lehetőséget. Ezután kattintson az [Eltávolítás] gombra.

▶ **Windows Vista® esetében**

Kattintson az [Illesztőprogramok] fülre, majd válassza ki a „Brother PT-XXXX” lehetőséget. Ezután kattintson az [Eltávolítás...] gombra.

▶ **Windows® 7 esetében**

Kattintson az [Illesztőprogramok] fülre, majd az [Illesztőprogram beállításainak módosítása] lehetőségre.

(Felhasználói fiókok felügyelete üzenet megjelenése esetén írja be a jelszót, majd kattintson az [OK] gombra.)

Válassza a „Brother PT-XXXX” lehetőséget, majd kattintson az [Eltávolítás...] gombra.

6 ▶ **Windows® XP esetében**

Ugorjon a 7. lépésre.

▶ **Windows Vista®/Windows® 7 esetében**

Válassza az [Illesztőprogram és illesztőprogram-csomag eltávolítása] lehetőséget, majd kattintson az [OK] gombra. Kövesse a képernyőn megjelenő utasításokat.

7 Zárja be a [Nyomtatókiszolgáló tulajdonságai] ablakot. A nyomtató-illesztőprogram eltávolítása befejeződött.

A P-touch Editor Sűgójának használata

A P-touch Editor Sűgő indítása

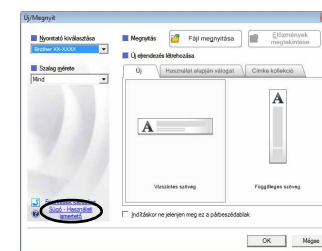
A címkék szoftverrel történő létrehozására vonatkozó részletes leírást a Sűgőban található.

A következő ábrákon látható nyomtatónevek eltérhetnek az Ön által vásárolt nyomtató nevéétől.

Indulás a Start gombtól

1 Kattintson a [Start] – [Minden program] – [Brother P-touch] – [P-touch Editor 5.0] menüpontra.

2 Az [Új/Megnyit] párbeszédablakban kattintson a [Sűgő – Használati ismertető] gombra.



A szoftver és a nyomtató-illesztőprogram telepítése

A P-touch Editor és a nyomtató illesztőprogramjának telepítése

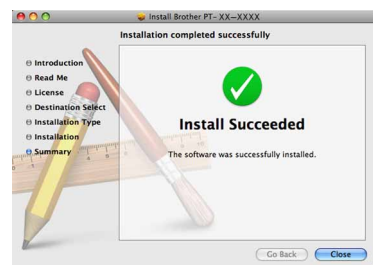
A szoftver telepítésének módja a számítógép operációs rendszerétől függ. A telepítési eljárás előzetes értesítés nélkül változhat.

Kérjük, hogy a következő lépések során a „PT-XXXX” részt helyettesítse be nyomtatója nevével. A következő ábrákon látható nyomtatónevek eltérhetnek az Ön által vásárolt nyomtató nevétől.

- Ne csatlakoztassa a nyomtatót a Macintosh számítógéphez a P-touch Editor 5.0 telepítésének befejezéséig.
- A szoftver telepítéséhez rendszergazdai jogosultságokkal rendelkező felhasználónak kell lennie.
- Kapcsolja ki a nyomtatót a bekapcsológombbal majd a főkapcsolóval.

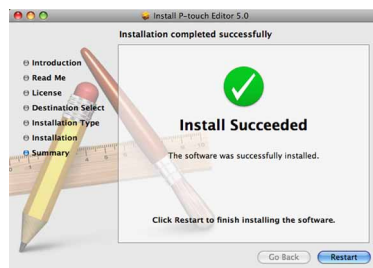
Az alábbi példában a Mac OS X 10.5.7 szerepel.

- 1 Indítsa el a Macintosh számítógépet, és helyezze be a CD-ROM-ot a CD-ROM meghajtóba. Kattintson duplán a „PT_Series” (CD-ROM) ikonra.
- 2 Kattintson duplán a [Brother PT-XXXX Driver.pkg] fájlra a [Mac OS X] mappában. Elindul az illesztőprogram telepítője. Kövesse a képernyőn megjelenő utasításokat.
- 3 A telepítés befejezése után, az alábbi képernyő megjelenését követően, kattintson a [Close] (Bezár) gombra. A nyomtató illesztőprogramjának telepítése befejeződött. Ezután telepítse a P-touch Editor 5.0 programot.



- 4 Kattintson duplán a „P-touch Editor 5.0 Installer.mpkg” ikonra. Elindul a P-touch Editor 5.0 Installer telepítő. Kövesse a képernyőn megjelenő utasításokat.

- 5 A telepítés befejezésekor, a „Click Restart to finish installing the software.” (Kattintson az Újraindítás gombra a szoftver telepítésének befejezéséhez) üzenet megjelenését követően, kattintson az [Restart] (Újraindítás) gombra. A Macintosh számítógép újraindul. A szoftver telepítése befejeződött.




- 6 A Macintosh számítógép újraindítása után csatlakoztassa a nyomtatót a Macintosh számítógéphez az USB-kábel használatával, majd kapcsolja be a nyomtatót.

Ha a készüléket USB-elosztón keresztül csatlakoztatta a Macintosh számítógéphez, felismerési hiba léphet fel. Ebben az esetben a készüléket közvetlenül a Macintosh számítógép USB-csatlakozójához csatlakoztassa.

- 7 **►Mac OS X 10.4.11 esetében**
Kattintson duplán arra a meghajtóra, ahová a Mac OS X rendszert telepítette, és kattintson az [Applications] (Alkalmazások) – [Utilities] (Segédprogramok) – [Printer Setup Utility] (Nyomtatóbeállító segédprogram) lehetőségekre.
►Mac OS X 10.5.x – 10.6 esetében
Az Apple menüből válassza a [System Preferences] (Rendszerbeállítások) lehetőséget, majd kattintson a [Print & Fax] (Nyomtató és fax) elemre.

- 8 **►Mac OS X 10.4.11 esetében**
Kattintson az [Add] (Hozzáadás) gombra, és válassza az USB lehetőséget a képernyő tetején. Válassza ki a listából a [PT-XXXX] lehetőséget, majd kattintson ismét az [Add] (Hozzáadás) gombra, amellyel a nyomtatót hozzáadja a [Printer List]-hez (Nyomtatólistához).

►Mac OS X 10.5.x – 10.6 esetében
Válassza ki a listából a [Brother PT-XXXX] lehetőséget, majd kattintson az [Add] (Hozzáadás) /  gombra, amellyel a nyomtatót hozzáadja a [Printer List]-hez (Nyomtatólistához).

- 9 Amikor ismét a [Printer List] (Nyomtatólista)/[Print & Fax] (Nyomtató és fax) képernyő jelenik meg, ellenőrizze hogy megtörtént-e a [PT-XXXX/Brother PT-XXXX] hozzáadása, és zárja be a [Printer List] (Nyomtatólista)/[Print & Fax] (Nyomtató és fax) képernyőt. Most már megkezdheti a nyomtató használatát.

A szoftver és a nyomtató-illesztőprogram eltávolítása


A P-touch Editor eltávolítási folyamata a használt operációs rendszer függvényében eltérő lehet.

Kérjük, hogy a következő lépések során a „PT-XXXX” részt helyettesítse be nyomtatója nevével.

A P-touch Editor eltávolítása

- 1 A P-touch Editor meghajtóján kattintson duplán az „Applications” (Alkalmazások) „P-touch Editor 5.0” – „P-touch eltávolítás” mappa „UninstallPtEditor.command” ikonjára. Megjelenik a „Terminál” ablak, és elindul az eltávolítási folyamat.

- Az eltávolítási művelethez rendszergazdai jogosultságokkal kell rendelkeznie.
- Amennyiben nem jelenik meg a „Terminál” ablak az „UninstallPtEditor.command” ikonra történő dupla kattintással, kattintson jobb egérgombbal (vagy a control billentyű lenyomásával kattintson) az „UninstallPtEditor.command” parancsra. Megjelenik a helyi menü. Nyissa meg a helyi menüből a „Terminál” ablakot.

- 2 Kattintson a  gombra a „Terminál” ablak bezárásához.

- 3 Az „Applications” (Alkalmazások) mappából törölje a „P-touch Editor 5.0” mappát.

A „P-touch Editor 5.0” mappa törlése előtt ellenőrizze, hogy a mappába mentett-e el olyan fájlokat, amelyekre szüksége van.


A P-touch Editor eltávolítása befejeződött.


A nyomtató-illesztőprogram eltávolítása

- 1 Kapcsolja ki a nyomtatót.

- 2 **►Mac OS X 10.4.11 esetében**
Kattintson duplán arra a meghajtóra, ahová a Mac OS X rendszert telepítette, és kattintson az [Applications] (Alkalmazások) – [Utilities] (Segédprogramok) – [Printer Setup Utility] (Nyomtatóbeállító segédprogram) lehetőségekre. Megjelenik a [Printer List] (Nyomtatólista) ablak.

►Mac OS X 10.5.x – 10.6 esetében
Az Apple menüből válassza a [System Preferences] (Rendszerbeállítások) lehetőséget, majd kattintson a [Print & Fax] (Nyomtató és fax) elemre.

- 3 **►Mac OS X 10.4.11 esetében**
Válassza a „PT-XXXX” lehetőséget, majd kattintson a  gombra.

►Mac OS X 10.5.x – 10.6 esetében
Válassza a „Brother PT-XXXX” lehetőséget, majd kattintson a  gombra.

- 4 **Zárja be a [Printer List] (Nyomtatólista)/[Print & Fax] (Nyomtató és fax) ablakot.**
A nyomtató-illesztőprogram eltávolítása befejeződött.

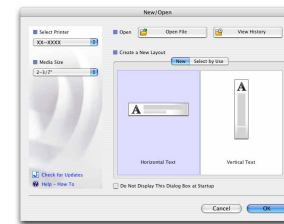
A P-touch Editor Súgójának használata

A P-touch Editor Súgó indítása

Az alábbi példában a Mac OS X 10.4.11 szerepel. A következő ábrákon látható nyomtatónevek eltérhetnek az Ön által használt nyomtató nevétől.

Indítás az Új/Megnyit párbeszédablakból

Az New/Open (Új/Megnyit) párbeszédablakban kattintson a [Help - How To] (Súgó - Használati ismertető) gombra.



Indítás a P-touch Editor-ből

A P-touch Editor Súgójának indításához kattintson a Help (Súgó) menüre, és válassza a [P-touch Editor Help] (P-touch Editor Súgó) lehetőséget.

