

brother®

QL-580N

QL-1060N



Ръководство за инсталиране на софтуера

Български Windows
Mac

Версия А

Въведение

■ Компоненти

P-touch Editor	Улеснява създаването на широк набор от потребителски етикети със сложни оформлениа, като се използват шрифтове, шаблони и графични колекции.
Драйвер за принтера	Позволява ви да отпечатвате етикети от свързания принтер за етикети на Brother, когато използвате P-touch Editor на компютъра си.

■ Мерки за безопасност за компактдиска

- Не драскайте компактдиска.
- Не излагайте компактдиска на прекалено висока или ниска температура.
- Не поставяйте тежки предмети върху компактдиска и не прилагайте натиск върху него.
- Софтуерът, включен на компактдиска, е предназначен за употреба само с вашето устройство. Може да се инсталира и на няколко компютъра, например за използване в офис и др.
- **Не свързвайте USB кабела към компютъра, докато не се инсталира софтуерът и не получите указания да го направите.**

Системни изисквания

■ Работна среда

Преди инсталиране проверете дали конфигурацията на вашата система отговаря на следните изисквания.

Операционна система (ОС)	Windows®*1	Windows® XP/Windows Vista®/Windows® 7/ Windows Server® 2003/2008/2008 R2
	Macintosh®	Mac OS® X 10.3.9 – 10.6
Твърд диск	Windows®*1	Свободно място на твърдия диск 70 MB или повече*2
	Macintosh®	Свободно място на твърдия диск 100 MB или повече*2
Интерфейс	Windows®*1	RS-232C*3, USB порт (протокол USB спецификация 1.1 или 2.0), 10/100 BASE-TX кабелен Ethernet
	Macintosh®	USB порт (протокол USB спецификация 1.1 или 2.0), 10/100 BASE-TX кабелен Ethernet
Други	CD-ROM устройство	

*1 Компютърът трябва да отговаря на препоръките на Microsoft® за ОС.

*2 Необходимо свободно място при инсталиране на софтуера с всички опции.

*3 Интерфейсът RS-232C е задължителен при печатане с ESC/P команди.



- Microsoft, Windows Vista, Windows Server и Windows са запазени търговски марки или търговски марки на Microsoft Corp. в САЩ и/или в други страни.
- Apple, Macintosh и Mac OS са търговски марки на Apple Inc., регистрирани в САЩ и други страни.
- Наименованията на друг софтуер или продукти, използвани в този документ, са търговски марки или запазени търговски марки на съответните фирми, които са ги разработили.

1 Инсталиране на софтуера

Имената на принтерите на следващите екрани може да се различават от името на вашия принтер.

Процедурата за инсталиране им е различна в зависимост от операционната система на компютъра.

Процедурата за инсталирането може да бъде променена без предизвестие.

⚠ Не свързвайте принтера към компютъра, докато не получите указания за това.

1. При използване на Microsoft® Windows®

В този раздел е обяснено как се инсталират по принцип P-touch Editor 5.0, драйверът за принтер, Ръководството за потребителя на софтуера (PDF) и Ръководството за мрежовия потребител (PDF).

Следва пример за Windows Vista®.

1 Стартирайте компютъра и поставете компактдиска в CD-ROM устройството.

📎 Ако не се стартира автоматично, отворете файловете от компактдиска и щракнете двукратно върху "Setup.exe".

2 Щракнете върху "Standard Installation".

📎 Елементи за инсталиране:

1 Standard Installation

P-touch Editor 5.0,
Драйвер за принтер, Ръководство за потребителя на софтуера (PDF) и Ръководство за мрежовия потребител (PDF).

2 Custom Installation

P-touch Editor 5.0,
Драйвер за принтер, Ръководство за потребителя на софтуера (PDF) и Ръководство за мрежовия потребител (PDF) могат да се инсталират отделно.

3 Utility Installation

BRAdmin Light.

4 User's Guide

Ръководство за потребителя на софтуера (PDF), Ръководство за мрежовия потребител (PDF) и връзка към страницата с файлове за изтегляне за Adobe® Reader®.

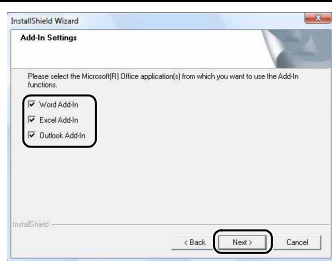
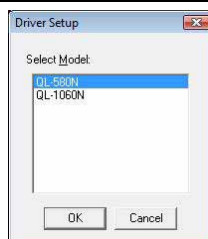
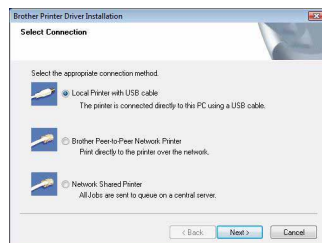


3 Прочетете лицензионното споразумение и щракнете върху [Yes], ако сте съгласни с правилата и условията.

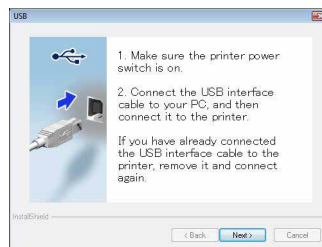
4 Следвайте инструкциите на екрана.**5** Поставете отметка в квадратчетата до програмите Add-In, които искате да инсталирате, и щракнете върху [Next].

⚠ Непременно затворете всички приложения на Microsoft® Office.

📄 За подробна информация относно Add-in вижте “Ръководство за потребителя на софтуера” (PDF).

**6** Изберете желанния модел и след това щракнете върху [OK]. Следвайте указанията на екрана за инсталиране на драйвера.**■ За потребителите на USB интерфейсен кабел****7-1** Изберете “Local Printer with USB cable” и щракнете върху [Next].**7-2** Следвайте инструкциите на екрана. Когато се покаже екранът, задължително включете захранването. Включете USB интерфейсния кабел в компютъра, след което го включете в принтера.

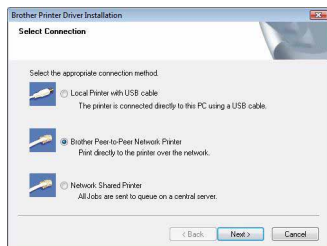
Сега отидете на стъпка 8 на стр. 5.




■ За потребителите на мрежов интерфейс кабел

7-1 Изберете “Brother Peer-to-Peer Network Printer” и след това щракнете върху [Next].

 Проверете дали устройството е свързано към мрежата чрез LAN кабел.



7-2 Изберете “Search the network for devices and choose from a list of discovered devices (Recommended)”. Или, въведете IP адреса на вашето устройство или името на неговия възел. Щракнете върху [Next].

 Можете да намерите IP адреса на принтера и името на възела, като отпечатате страницата с настройките на принтера – вж. Ръководство за мрежовия потребител (PDF) за подробна информация.

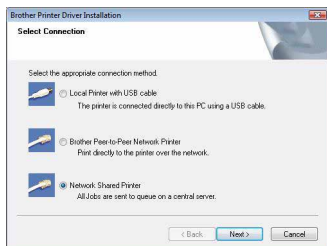
7-3 Изберете вашия принтер.

Сега отидете на стъпка 8 на стр. 5.


■ За потребители на споделени мрежови принтери

7-1 Изберете “Network Shared Printer” и след това щракнете върху [Next].

 Проверете дали устройството е свързано към мрежата чрез LAN кабел.



7-2 Изберете опашката на вашия принтер и щракнете върху [OK].

 Обърнете се към администратора си, ако не знаете местоположението или името на принтера в мрежата.

8 Щракнете върху [Next].

- Ако изберете “Yes, display the page”, ще отидете на страницата за онлайн регистриране на потребители преди края на инсталирането. (препоръчва се)
- Ако изберете “No, do not display the page”, ще продължите с инсталирането.

9 Щракнете върху [Finish].

10 Стартирайте софтуера.

- Щракнете върху [Старт] - [Всички програми] - [Brother P-touch] - [P-touch Editor 5.0], за да стартирате P-touch Editor.

За подробна информация относно софтуера вижте → “Ръководство за потребителя на софтуера” (PDF).

Можете да намерите Ръководството за потребителя (PDF), като щракнете върху [Старт] - [Всички програми] - [Brother P-touch] - [Manuals] - [QL-Series-N] - [Software User's Guide].

■ Инсталиране на помощната програма за конфигуриране BRAdmin Light за Windows

BRAdmin Light представлява помощна програма за начална настройка на устройства, свързани към мрежа на Brother. Освен това тя може да търси продукти на Brother във вашата мрежа, да показва състоянието и да конфигурира основни мрежови настройки – например IP адрес.

За допълнителна информация относно BRAdmin Light ни посетете на адрес <http://solutions.brother.com>

Следва пример за Windows Vista®.

- Ако искате по-съвършено управление на принтери, използвайте най-новата помощна програма BRAdmin Professional на Brother, която се предлага за изтегляне от <http://solutions.brother.com>
- Ако използвате софтуер за лична защитна стена (напр. Защитна стена на Windows), BRAdmin Light може да не успее да открие неконфигурираното устройство. В този случай забранете софтуера за лична защитна стена и изпробвайте отново BRAdmin Light. Стартирайте отново софтуера си за лична защитна стена след задаването на информацията за адреса.

1 Щракнете върху “Utility Installation”.

Този екран е същият, като този, който виждате при поставяне на компактдиска.




2 Щракнете върху “BRAdmin Light” и следвайте указанията на екрана.

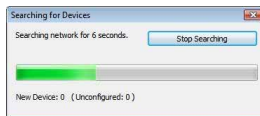
Ако защитната стена на Windows е активирана на вашия компютър, се показва съобщението “Do you wish to add this application to the list of exceptions?”. Проверете средата на вашия компютър и изберете [Yes] или [No].




■ Задаване на вашия IP адрес, маската на подмрежа и шлюза с помощта на BRAdmin Light

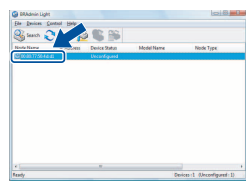
- 1** Щракнете върху [Старт] - [Всички програми] - [Brother] - [BRAdminLight] - [BRAdminLight]. BRAdmin Light автоматично ще извърши търсене на нови устройства.

 Ако в мрежата ви има DHCP/BOOTP/RARP сървър, не е нужно да извършвате следната операция, тъй като сървърът за печат автоматично ще получи IP адреса.

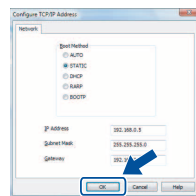


- 2** Щракнете двукратно върху неконфигурираното устройство.

 Паролата по подразбиране е "access".



- 3** Изберете STATIC за Boot Method. Въведете IP Address, Subnet Mask и Gateway, след което натиснете бутона [OK].



- 4** Информацията за адреса ще бъде съхранена в принтера.

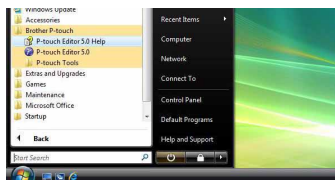
Как се използва P-touch Editor Help (за Windows®)

Стартиране на P-touch Editor Help

Следва пример за Windows Vista®. Имената на принтерите на следващите екрани може да се различават от името на вашия принтер.

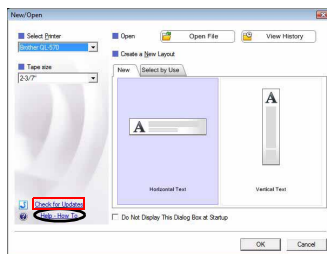
■ Стартиране от бутона Старт (Windows)

За да стартирате P-touch Editor Help, щракнете върху бутона Старт (Windows) на лентата на задачите и посочете [Всички програми]. Щракнете върху [Brother P-touch] и [P-touch Editor 5.0 Help].



■ Стартиране от диалоговия прозорец New/Open

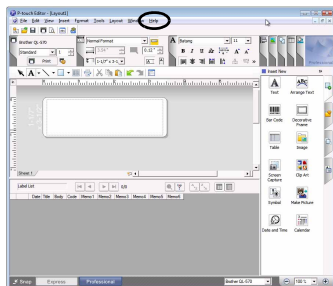
Когато стартирате P-touch Editor 5.0 и се покаже диалоговият прозорец New/Open, щракнете върху “Help - How To”.



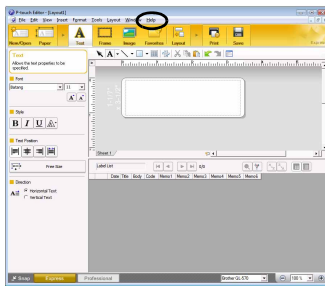
Ако отметнете квадратчето “Check for Updates” вдясно, можете да проверите дали има налични актуализации за P-touch Editor от уеб сайта.

■ Стартиране от P-touch Editor

Щракнете върху менюто Help и изберете P-touch Editor Help.



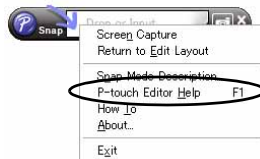
Режим Professional



Режим Express

■ Стартиране от режим Snap

Щракнете с десния бутон на мишката и изберете P-touch Editor Help.



2. При използване на Mac OS®

В този раздел е обяснено как се инсталират P-touch Editor 5.0, шрифтове, шаблони за автоматично форматиране, графични колекции и драйверът за принтер. След инсталирането на драйвера за принтер се разяснява също как да го конфигурирате за устройството.

- До приключване на инсталирането на драйвера за принтер не свързвайте устройството към вашия Macintosh® компютър. Ако е свързано към него, изключете USB интерфейския кабел/мрежовия интерфейс кабел от вашия Macintosh®.



- Когато инсталирате устройството, влезете като администратор.

Следва пример за Mac OS® X 10.5.7. В следващите стъпки ще срещнете QL-XXX. Четете "XXX" като името на вашия принтер. Имената на принтерите на следващите екрани може да се различават от името на принтера, който сте закупили.

- 1 Стартирайте вашия Macintosh® и поставете компактдиска в CD-ROM устройството.

Щракнете двукратно върху иконата на компактдиска "QL_Series".

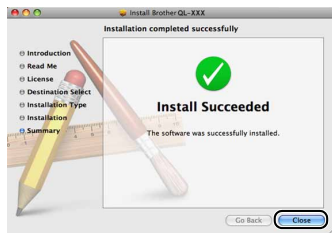


- 2 Щракнете върху папката [Mac OS X] и щракнете двукратно върху [QL-XXX Driver.pkg]. Следвайте инструкциите на екрана.



- 3 Когато инсталирането приключи и се покаже екранът вдясно, щракнете върху [Close].

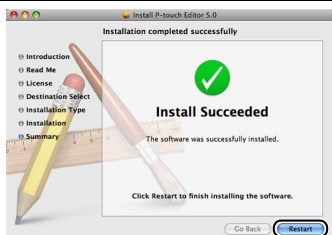
Инсталирането на драйвера за принтер завърши.
След това инсталирайте P-touch Editor 5.0.



- 4 Щракнете двукратно върху [P-touch Editor 5.0 Installer.mpkg] в папката [Mac OS X]. Стартира се инсталиращата програма на P-touch Editor 5.0. Следвайте инструкциите на екрана.

- 5 Когато инсталирането приключи и се покаже съобщението "Click Restart to finish installing the software.", щракнете върху [Restart].

Macintosh® се рестартира.
Инсталирането на софтуера е завършено.




6 След рестартиране на компютъра свържете USB/LAN кабела към устройството.

! Тъй като етикетът с надпис за внимание покрива USB порта на устройството, свалете го и след това включете USB кабела.

7 Свържете USB/LAN кабела към USB/LAN порта на вашия Macintosh®. Натиснете бутона за включване/изключване (⏻) на устройството, за да го включите.


✍ Когато свързвате устройството към компютър Macintosh® чрез USB концентратор, то може да не се разпознае, както трябва. В такъв случай свържете устройството направо към USB порта на вашия Macintosh®.

8 (Mac OS® X 10.3.9 – 10.4.x) Щракнете двукратно върху устройството, където е инсталирана операционната система Mac OS® X, и щракнете поред върху [Applications] (Приложения) - [Utilities] (Помощни програми) - [Printer Setup Utility] (Програма за настройка на принтера).
(Mac OS® X 10.5.x – 10.6) Щракнете поред върху [Меню на Apple] - [System Preferences] (Предпочитания за системата) и "Print & Fax" (Печат и факс). След това щракнете върху .

■ За потребителите на USB интерфейсен кабел

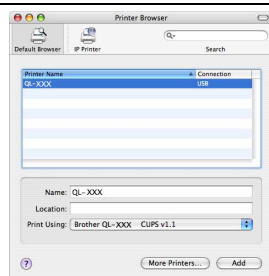
9 (Mac OS® X 10.3.9) щракнете върху [Add] (Добави) и изберете USB в горната част на екрана.

Изберете QL-XXX от списъка и щракнете отново върху [Add] (Добави), за да добавите принтера към Printer Setup Utility (Програма за настройка на принтера).

(Mac OS® X 10.4.x – 10.6) Щракнете върху [Add] (Добави)/.

Изберете QL-XXX от списъка и щракнете върху [Add] (Добави), за да добавите принтера към Printer Setup Utility (Програма за настройка на принтера)/Print & Fax (Печат и факс).

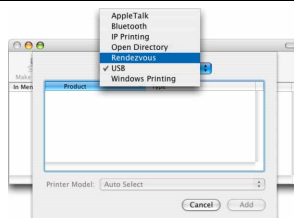
✍ За Mac OS® X 10.4.x щракнете върху [Add] (Добави) и добавете принтера с BRPTUSB връзка. (Ако направите така, се показва диалоговият прозорец за грешка при възникване на грешка при печат.) Задайте подходящото име на принтер.



Сега отидете на стъпка 10.

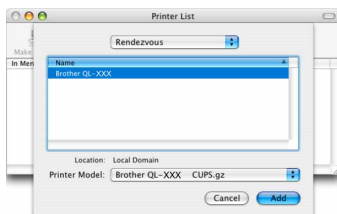
■ За потребителите на мрежов интерфейс на кабел (просто мрежово конфигуриране)

- 9-1** Щракнете върху [Add] (Добави).
(Mac OS® X 10.3.9) Направете показания в дясно избор.
(Mac OS® X 10.4.x – 10.6) Отидете на следващата стъпка.

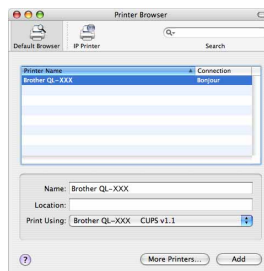


- 9-2** Изберете QL-XXX от списъка и щракнете отново върху [Add] (Добави), за да добавите принтера към Printer Setup Utility (Програма за настройка на принтера).

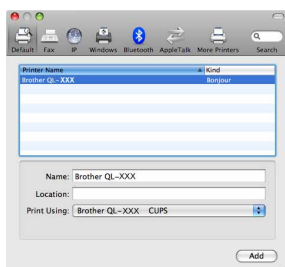
(Mac OS® X 10.3.9)



(Mac OS® X 10.4.x)



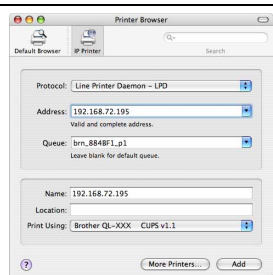
(Mac OS® X 10.5)




Сега отидете на стъпка 10.

■ За потребителите на мрежов интерфейс на кабел (Ръчно мрежово конфигуриране)

9 (Mac OS® X 10.3.9) Щракнете върху [Add] (Добави) и изберете IP Printing (IP печат) в горната част на екрана. Въведете IP адреса на принтера в полето Printer Address (Адрес на принтера). Изберете QL-XXX от списъка и щракнете отново върху [Add] (Добави), за да добавите принтера към Printer Setup Utility (Програма за настройка на принтера).




(Mac OS® X 10.4.x – 10.6) Щракнете върху [Add] (Добави) и изберете IP Printing (IP печат)/IP в горната част на екрана. Въведете IP адреса на принтера в полето Address (Адрес). Изберете QL-XXX от списъка и щракнете отново върху [Add] (Добави), за да добавите принтера към Printer Setup Utility (Програма за настройка на принтера).

 Когато задавате името на опашката, използвайте стойността BRNxxxxxxxxxxxx, където xxxxxxxxxxxx е Ethernet адресът.

10 Когато на екрана отново се покаже Printer List (Списък с принтери)/Print & Fax (Печат и факс), проверете дали е добавено “QL-XXX” и затворете екрана Printer List (Списък с принтери)/Print & Fax (Печат и факс).


Вече можете да използвате устройството.

 За повече информация относно софтуера вижте P-touch Editor Help.

■ Инсталиране на помощната програма за конфигуриране BRAdmin Light за Mac®

BRAdmin Light представлява помощна програма за начална настройка на устройства, свързани към мрежа на Brother. Освен това тя може да търси продукти на Brother във вашата мрежа, да показва състоянието и да конфигурира основни мрежови настройки – например IP адрес.

За допълнителна информация относно BRAdmin Light ни посетете на адрес <http://solutions.brother.com>

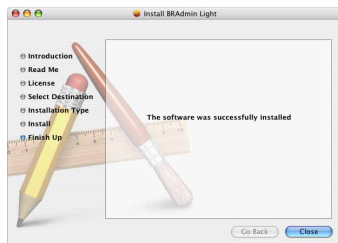
 Ако използвате софтуер за лична защитна стена, BRAdmin Light може да не успее да открие неконфигурираното устройство. В този случай забранете софтуера за лична защитна стена и изпробвайте отново BRAdmin Light. Стартирайте отново софтуера си за лична защитна стена след задаването на информацията за адреса.

1 Щракнете двукратно върху “BRAdmin Light.pkg” в папката [Mac OS X]. Стартира се инсталиращата програма за BRAdmin Light. Следвайте инструкциите на екрана.




BRAdmin Light.pkg


- 2** Когато инсталирането завърши и се покаже съобщението “The Software was successfully installed.”, щракнете върху [Close].
Инсталирането на BRAdmin Light завърши.

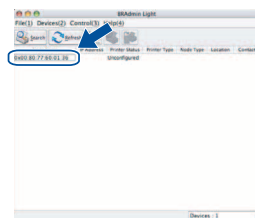


■ Задаване на вашия IP адрес, маската на подмрежа и шлюза с помощта на BRAdmin Light

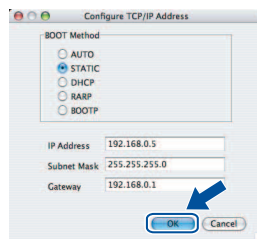
- 1** Щракнете върху [Library] (Библиотека) - [Printers] (Принтери) - [Brother] - [P-touch Utilities] - [BRAdmin Light.jar].
BRAdmin Light автоматично ще извърши търсене на нови устройства.
-  Ако в мрежата ви има DHCP/BOOTP/RARP сървър, не е нужно да извършвате следната операция, тъй като сървърът за печат автоматично ще получи IP адреса.



- 2** Щракнете двукратно върху неконфигурираното устройство.
-  Паролата по подразбиране е “access”.



- 3** Изберете STATIC за BOOT Method. Въведете IP Address, Subnet Mask и Gateway, след което натиснете бутона [OK].



- 4** Информацията за адреса ще бъде съхранена в принтера.

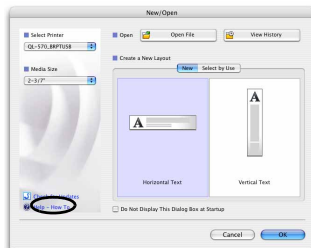
Как се използва P-touch Editor Help (Mac OS®)

Стартиране на P-touch Editor Help

Следва пример за Mac OS® X 10.4.9. Имената на принтерите на следващите екрани може да се различават от името на вашия принтер.

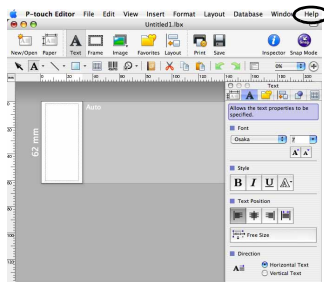
■ Стартиране от диалоговия прозорец New/Open

В диалоговия прозорец New/Open, щракнете върху “Help - How To”.



■ Стартиране от P-touch Editor

За да стартирате P-touch Editor Help, щракнете върху Help и изберете “P-touch Editor Help”.



1 Разнообразие на етикетите

Ето примерни етикети, които можете да създадете с устройството QL-570/580N на Brother. Има голямо разнообразие от етикети, от които можете да избирате.

Изберете типа етикет, който искате да създадете.


Meeting Minutes
Project Alpha

Mr Michael Smith
LBI Group
100, Clean View Ave.,
Oxford, Oxon. OX14 3RT

Visitor



Laura Johnson
DATE: 05/09/2008
TIME: 14:15

Family Trip
New York



JAZZ

TO:
Ms. Donna Lewis
LBI Corporation
100 Somerset Corp Blvd
Bridgewater, NJ 08807-0911

Mr Michael Smith
LBI Group
100, Clean View Ave.,
Oxford, Oxon. OX14 3RT



Mr Robert Goodman
15, Meadow Road,
Aberdeen AB8 3GR

 **NO SMOKING** 


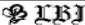
M. Smith

 **DANGER!**
 **DANGER!**

06/05/2008
No. 10023
M 34

 **Emergency Exit**

Mr. Walter Freeman
4555 Cumberland Pkwy.
Dallas TX 95053

Department	Planning Dept.
Serial No.	0011154
Device No.	E6200-A4C



Laura Johnson

 **Best Hit Songs**
Jan. - Aug.

Best Hit Songs Jan. - Aug.

Information File 1

IP Address:
192.168. 1. 1

IP Address:
192.168. 1. 2

Mr Michael Smith
LBI Group
100, Clean View Ave.,
Oxford, Oxon. OX14 3RT

Mr Walter Freeman
LBI Group
401, Cumberland Crescent.
Ruislip, Berks.

Mr Andrew McCord
LBI Group
232, Union Street,
Aberdeen AB10 1TP


Mr Robert Goodman
LBI Group
15, Meadow Road,
Aberdeen AB8 3GR

Mary Pat Chris John



LB7468001

USB Cable
CB-001



111111-001

AC Adapter
AC-123



222222-001

Въведение

СТЪПКА 1

Инсталиране на софтуера
за Macintosh®
за Windows®

СТЪПКА 2

Общ преглед на етикетите

2 Общи процедури

В този раздел е описана основната процедура за създаване на етикети.

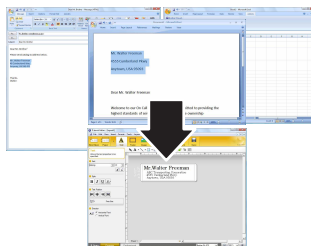
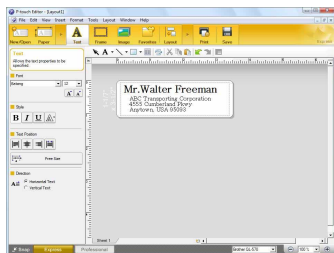
■Свързване към компютъра

1 Създайте данните за етикети.

Въведете направо текста чрез P-touch Editor или го копирайте от приложение на Microsoft® Office.

Използвайте различните функции на P-touch Editor за редактиране, за да форматирате и украсите своя етикет.

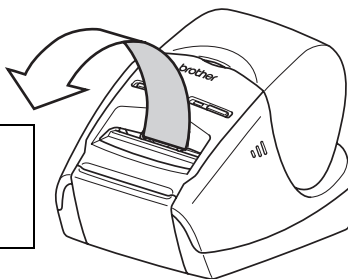
- Въведете текст в P-touch Editor.
- Копирайте текст от Microsoft® Office. (за Windows®)



За подробна информация относно начина на създаване на етикети вижте Help.

2 Отпечатайте етикета.

Отпечатайте етикета от QL принтер на Brother.



За подробна информация относно начина на отпечатване на етикети вижте Help.

- ! Изваждайте етикетите от изходния отвор за етикети, за да избегнете засядане на хартия.

■ Използване на устройството без свързване към компютър (само за QL-580N)

1 Създайте данните за етикети и ги прехвърлете на принтера.
(Вижте главата за P-touch Transfer Manager от Ръководството за потребителя на софтуера (PDF).)

2 Използвайте командата за шаблони на P-touch, за да отпечатате прехвърления шаблон. (За подробна информация относно функцията за шаблони на P-touch вижте ръководствата на компактдиска.)

brother®