

brother®

QL-580N

QL-1060N



Ohjelmiston asennusopas

Suomi Windows
Mac

LB9157001

Johdanto

■ Ominaisuudet

P-touch Editor	Tämän avulla on helppo luoda fontteja, malleja ja ClipArt-kuvia käyttäen useita erilaisia mukautettuja monimutkaisiakin tarroja.
Tulostinohjain	Tämän avulla voidaan tulostaa tarroja tietokoneeseen yhdistetystä Brother-tarratulostimesta, kun tietokoneeseen on asennettu P-touch Editor.
P-touch Address Book (vain Windows®)	P-touch Address Book on ohjelma, jonka avulla voidaan luoda tietokonepohjainen osoitteisto ja tulostaa kestäviä muotoon leikattuja tarroja. Tällä helppokäyttöisellä ohjelmalla tulostetaan hetkessä osoitetarroja ja nimilappuja vierailijoille. Tietoja voidaan tuoda myös muista sovelluksista (CSV-tiedostot tai Microsoft Outlook -yhteystiedot). Käytettävissä on valikoima valmiita tarran asettelutyylejä. Lisäksi käyttäjät voivat luoda omat asettelutyylinsä.

■ CD-levyjen varoituksien piteet

- Älä naarmuta CD-levyä.
- Älä altista CD-levyä hyvin korkeille tai matalille lämpötiloille.
- Älä aseta raskaita esineitä CD-levyn päälle tai käytä voimaa CD-levyn käsittelyssä.
- CD-levyllä oleva ohjelmisto on tarkoitettu käytettäväksi ainoastaan ostamasi laitteen kanssa. Se voidaan asentaa useisiin tietokoneisiin käytettäväksi esimerkiksi toimistossa.
- **Älä liitä USB-kaapelia tietokoneeseen, ennen kuin ohjelmisto on asennettu ja sinua kehoitetaan liittämään kaapeli.**

Järjestelmävaatimukset

■ Käyttöympäristö

Tarkista ennen asentamista, että järjestelmäkoonpanosi täyttää seuraavat vaatimukset.

Käyttöjärjestelmä	Windows®*1	Windows® XP / Windows Vista® / Windows® 7 / Windows Server® 2003 / 2008/2008 R2
	Macintosh®	Mac OS® X 10.3.9 - 10.6
Kiintolevy	Windows®*1	Vähintään 70 megatavua levytilaa*2
	Macintosh®	Vähintään 100 megatavua levytilaa*2
Liitäntä	Windows®*1	RS-232C*3, USB-portti (USB-määritysprotokolla 1.1 tai 2.0), 10/100 BASE-TX -Ethernet-lankaverkko
	Macintosh®	USB-portti (USB-määritysprotokolla 1.1 tai 2.0), 10/100 BASE-TX -Ethernet-lankaverkko
Muut	CD-asema	

*1 Tietokoneen tulee täyttää käyttöjärjestelmän Microsoft®-suositukset.

*2 Vaadittu käytettävissä oleva tila, kun ohjelmisto asennetaan niin, että kaikki vaihtoehdot on valittu.

*3 RS-232C-liitäntä vaaditaan, kun tulostetaan käyttäen ESC/P-komentoja.



- Microsoft, Windows Vista, Windows Server ja Windows ovat Microsoft Corp.:n rekisteröityjä tavaramerkkejä tai tavaramerkkejä Yhdysvalloissa ja/tai muissa maissa.
- Apple, Macintosh ja Mac OS ovat Apple Inc.:n rekisteröityjä tavaramerkkejä Yhdysvalloissa ja muissa maissa.
- Tässä asiakirjassa käytetyt muiden ohjelmistojen ja tuotteiden nimet ovat ne kehittäneiden yritysten tavaramerkkejä tai rekisteröityjä tavaramerkkejä.

1 Ohjelmiston asentaminen

Seuraavien näyttöjen tulostinten nimet voivat olla erilaisia kuin oman tulostimesi nimi. Niiden asennustapa vaihtelee tietokoneen käyttöjärjestelmän mukaan.

Asennustapa voi muuttua ilmoittamatta.

⚠ Älä kytke tulostinta tietokoneeseen, ennen kuin ohjeissa neuvotaan niin.

1. Microsoft® Windows®

Tässä osassa kerrotaan, miten asennetaan P-touch Editor 5.0, P-touch Address Book 1.1, tulostinohjain, Ohjelmiston käyttöopas (PDF) ja Verkkokäyttäjän opas (PDF) yhdessä.

Seuraava esimerkki on käyttöjärjestelmälle Windows Vista®.

1 Käynnistä tietokone ja aseta CD-ROM-levy CD-ROM-asemaan.

✍ Jos se ei käynnisty automaattisesti, avaa CD-ROMilla olevat tiedostot ja kaksoisnapsauta Setup.exe.

2 Napsauta "Normaali asennus".

✍ Asennettavat osat:

1 Normaali asennus

P-touch Editor 5.0, P-touch Address Book 1.1, tulostinohjain, Ohjelmiston käyttöopas (PDF) ja Verkkokäyttäjän opas (PDF)

2 Mukautettu asennus

P-touch Editor 5.0, P-touch Address Book 1.1, tulostinohjain, Ohjelmiston käyttöopas (PDF) ja Verkkokäyttäjän opas (PDF) voidaan kaikki asentaa erillisinä.

3 Apuohjelman asentaminen

BRAdmin Light

4 Käyttöopas

Ohjelmiston käyttöopas (PDF), Verkkokäyttäjän opas (PDF) ja linkki Adobe® Reader® -lataussivulle.

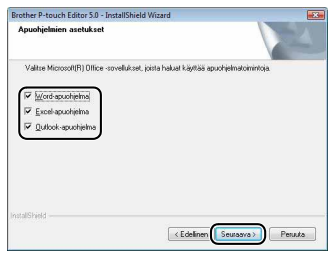


3 Lue käyttöoikeussopimus ja napsauta [Yes], jos hyväksyt ehdot.

4 Noudata näytöllä olevia ohjeita.

5 Valitse asennettavien apuohjelmien vieressä olevat valintaruudut ja valitse [Seuraava].

- ⓘ Varmista, että kaikki Microsoft® Office -sovellukset on suljettu.
- 📄 Lisätietoja apuohjelmasta on Ohjelmiston käyttöoppaassa (PDF).

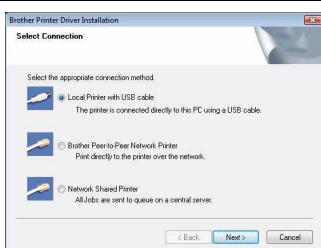


6 Valitse haluamasi malli ja valitse sitten [OK]. Noudata näyttöön tulevia ohjaimen asentamisen ohjeita.



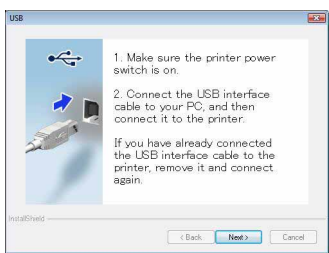
■USB-liitäntä

7-1 Valitse Local Printer with USB ja napsauta [Next].




7-2 Noudata näytöllä olevia ohjeita. Kun tämä näyttö tulee näkyviin, kytke virta. Kytke USB-kaapeli ensin tietokoneeseen ja sitten laitteeseen.

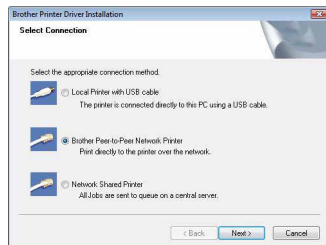
Siirry vaiheeseen 8, sivu 5.



■ Verkkoliitäntä

7-1 Valitse Brother Peer-to-Peer Network Printer ja napsauta sitten [Next].

 Tarkista, että laite on kytketty verkkoon lähiverkkokaapelilla.



7-2 Valitse "Search the network for devices ja and choose from a list of discovered devices (Recommended)", tai anna laitteen IP-osoite tai solmun nimi. Napsauta [Next].


 Voit tarkistaa kirjoittimen IP-osoitteen ja solmun nimen tulostamalla kirjoittimen asetukset. Lisätietoja on Verkkokäyttäjän oppaassa (PDF).

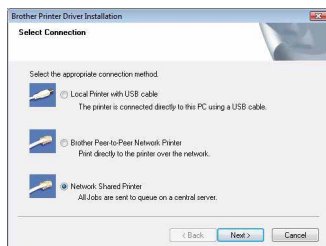
7-3 Valitse kirjoitin.

Siirry vaiheeseen 8, sivu 5.


■ Jaettu verkkokirjoitin

7-1 Valitse Network Shared Printer ja napsauta [Next].

 Tarkista, että laite on kytketty verkkoon lähiverkkokaapelilla.



7-2 Valitse kirjoittimesi jono ja napsauta sitten [OK].

 Jos et tiedä kirjoittimen sijaintia tai nimeä verkossa, ota yhteys järjestelmänvalvojaan.


8 Napsauta [Next].

- Jos valitset vaihtoehdon "Yes, display the page", siirryt rekisteröintisivulle ennen asennuksen päättämistä (suositus).
- Jos valitset vaihtoehdon "No, do not display the page", asennus jatkuu.

9 Napsauta [Finish].

10 Käynnistä ohjelma.

- Käynnistä P-touch Editor napsauttamalla [Käynnistä] - [Kaikki ohjelmat] - [Brother P-touch] - [P-touch Editor 5.0].
- Käynnistä P-touch Address Book napsauttamalla [Käynnistä] - [Kaikki ohjelmat] - [Brother P-touch] - [P-touch Address Book 1.1].

 Lisätietoja ohjelmistosta on → Ohjelmiston käyttöoppaassa (PDF).
Jos haluat tarkastella Käyttöopasta (PDF), valitse [Käynnistä] - [Kaikki ohjelmat] - [Brother P-touch] - [Manuals] - [QL-Series-N] - [Ohjelmiston käyttöopas].


■BRAdmin Light -määritysapuohjelman asennus (Windows)

BRAdmin Light -apuohjelman avulla voidaan määrittää verkkoon kytkettyjä Brother-laitteita. Sen avulla voidaan myös etsiä Brother-laitteita verkosta, tarkastella tilaa ja määrittää perusverkkoasetuksia, kuten IP-osoitteen.


Lisätietoja BRAdmin Lightista on osoitteessa <http://solutions.brother.com>
Seuraava esimerkki on käyttäjärjestelmälle Windows Vista®.

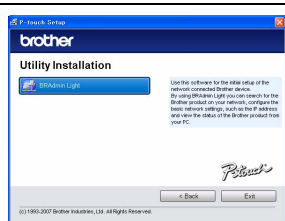
- Monipuolisempaan kirjoittimen hallintaan voidaan käyttää Brother BRAdmin Professional -apuohjelman uusinta versiota, joka on saatavana osoitteessa <http://solutions.brother.com>
- Jos käytät palomuuriohjelmistoa, BRAdmin Light ei ehkä pysty löytämään määrittämätöntä laitetta. Jos näin käy, poista palomuuriohjelmisto käytöstä ja yritä BRAdmin Lightia uudelleen. Käynnistä palomuuriohjelmisto uudelleen, kun osoitetiedot on asetettu.

1 Napsauta "Apuohjelman asentaminen".

 Tämä näyttö on sama, joka tulee näkyviin, kun asetat CD-ROMin CD-asemaan.


**2 Napsauta "BRAdmin Light" ja noudata näyttöön tulevia ohjeita.**

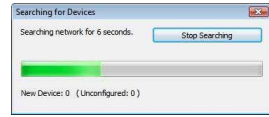
 Jos Windowsin palomuuuri on käytössä tietokoneessa, näyttöön tulee "Haluatko lisätä tämän ohjelman poikkeuksien luetteloon?" -viesti. Tarkista tietokoneen asetukset ja valitse [Kyllä] tai [Ei].



■ IP-osoitteen, aliverkon peitteen ja yhdyskäytävän määrittys BRAdmin Light -apuohjelman avulla

1 BRAdmin Light etsii uusia laitteita automaattisesti.

 Jos verkossa on DHCP/BOOTP/RARP-palvelin, seuraava toimenpide voidaan ohittaa, koska tulostuspalvelin hakee IP-osoitteensa automaattisesti.

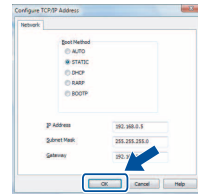


2 Kaksoisnapsauta määrittämätöntä laitetta.

 Oletussalasana on "access".



3 Valitse Boot Method -asetukseksi STATIC. Anna IP-osoite, Aliverkon peite ja Yhdyskäytävä ja napsauta sitten [OK].



4 Osoitetiedot tallentuvat kirjoittimeen.

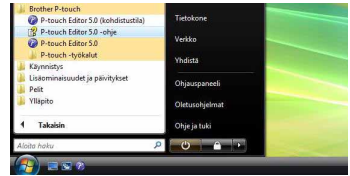
P-touch Editorin ohjeen käyttäminen (Windows®)

P-touch Editorin ohjeen avaaminen

Seuraava esimerkki on Windows Vista® -käyttäjärjestelmälle. Seuraavissa näyttökuvissa olevat tulostimen nimet saattavat erota tulostimesi nimestä.

■Avaaminen Käynnistä-painikkeen () avulla

Jos haluat avata P-touch Editorin ohjeen, napsauta tehtäväpalkin Käynnistä-painiketta () ja valitse [Kaikki ohjelmat]. Valitse [Brother P-touch] ja [P-touch Editor 5.0 -ohje].

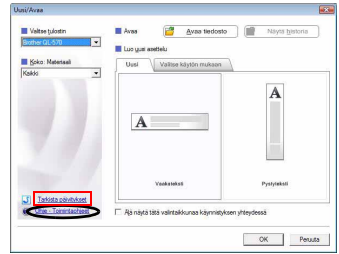


■Avaaminen Uusi/Avaa-valintaikkunasta

Kun käynnistät P-touch Editor 5.0:n ja Uusi/Avaa-valintaikkuna tulee näyttöön, valitse Ohje - Toimintaohjeet.

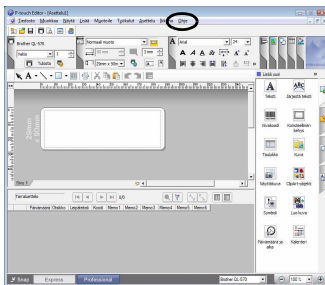


Jos valitset oikealla olevan valintaruudun Tarkista päivitykset -vaihtoehdon, voit tarkistaa, onko WWW-sivustosta saatavilla P-touch Editor -päivitystä.

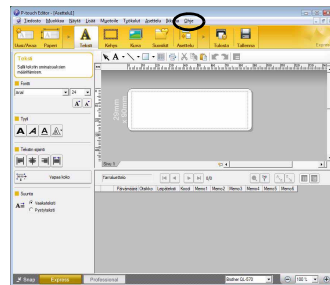


■Avaaminen P-touch Editorista

Valitse Ohje-valikosta P-touch Editor -ohje.



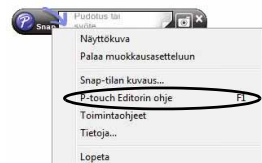
Professional-tila



Express-tila

■Avaaminen Snap-tilasta

Napsauta hiiren kakkospainikkeella ja valitse P-touch Editorin ohje.



2. Mac OS®

Tässä osassa selitetään, miten P-touch Editor 5.0, kirjasimet, Auto Format -mallit, Clip Art -kuvat ja kirjoitinohjain asennetaan. Kirjoitinohjaimen asentamisen jälkeen käydään läpi ohjaimen asetusten määrittäminen.

- ⚠ • Älä kytke laitetta Macintosh®-tietokoneeseen, ennen kuin ohjaimen asennus on valmis. Jos se on kytketty, irrota USB-liitäntäkaapeli/verkkokaapeli Macintosh®-tietokoneesta.



- Kun ryhdyt asentamaan laitetta, kirjaudu sisään järjestelmänvalvojana.

Seuraava esimerkki on käyttäjärjestelmälle Mac OS® X 10.5.7. Seuraavissa vaiheissa käytetään nimeä QL-XXX. Lukiessasi ohjeita korvaa "XXX" tulostimesi mallin nimellä. Seuraavien näyttöjen tulostinten nimet voivat olla erilaisia kuin ostamasi tulostimen nimi.

1 Käynnistä Macintosh®-tietokone ja aseta CD-levy CD-asemaan.

Kaksoisosoita QL_Series (CD-levy) -symbolia.



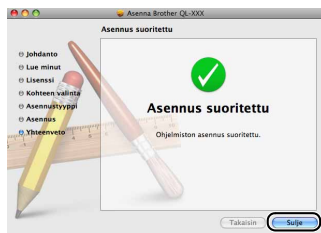
2 Osoita [Mac OS X] -kansiota ja kaksoisosoita [QL-XXX Driver.pkg] -tiedostoa.

Noudata näyttöön tulevia ohjeita.



3 Kun asennus on valmis ja näkyviin tulee oikealla näkyvä näyttö, osoita [Sulje].

Tulostinohjaimen asennus on valmis. Asenna seuraavaksi P-touch Editor 5.0.



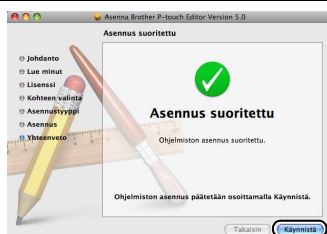
4 Kaksoisosoita [Mac OS X] -kansiossa olevaa [P-touch Editor 5.0 Installer.mpkg] -tiedostoa.

P-touch Editor 5.0:n asennusohjelma käynnistyy. Noudata näyttöön tulevia ohjeita.



5 Kun asennus on valmis ja näyttöön tulee Ohjelmiston asennus päätetään osoittamalla Käynnistä -sanoma, osoita [Käynnistä].

Macintosh®-tietokone käynnistetään uudelleen. Ohjelmiston asennus on valmis.



6 Kun tietokone on käynnistynyt uudelleen, kytke USB/LAN-kaapeli laitteeseen.

⚠ Poista laitteen USB-portin päällä oleva varoitusarra ja kytke USB-kaapeli.

7 Kytke USB/LAN-kaapeli Macintosh®-tietokoneen USB/LAN-porttiin. Kytke virta painamalla kirjoittimen virtapainiketta (⏻).

✍ Jos laite kytketään Macintosh®-tietokoneeseen USB-keskittimen kautta, se ei ehkä kytkeydy oikein. Kytke tässä vaiheessa laite suoraan Macintosh®-tietokoneen USB-liitäntään.

8 (Mac OS® X 10.3.9 - 10.4.x) Kaksoisnapsauta levyasemaa, jonne olet asentanut Mac OS® X:n, ja valitse sitten järjestyksessä [Ohjelmat] – [Lisäohjelmat] – [K kirjoittimen asetustyökalu].

(Mac OS® X 10.5.x - 10.6) Valitse järjestyksessä [Apple-valikko] – [Järjestelmäasetukset] ja napsauta ”Tulostus ja faksaus”. Napsauta sitten +.

■USB-liitäntä

9 (Mac OS® X 10.3.9) Napsauta [Add] ja valitse USB näytön yläosasta.

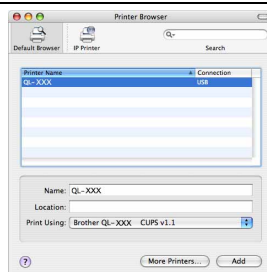
Valitse luettelosta QL-XXX ja lisää kirjoitin Kirjoittimen asetustyökaluun osoittamalla uudelleen [Add].

(Mac OS® X 10.4.x - 10.6) Napsauta [Add]/ +.

Valitse luettelosta QL-XXX ja napsauta [Add], niin tulostin lisätään Kirjoittimen asetustyökaluun / Tulostus ja faksaus -osioon.

✍ Mac OS® X 10.4.x: osoita [Add] ja lisää sitten kirjoitin, joka on BRPTUSB-liitännässä. (Jos teet näin, näyttöön tulee virheviesti tulostusvirheen sattuessa.) Aseta oikea kirjoittimen nimi.

Siirry vaiheeseen 10.

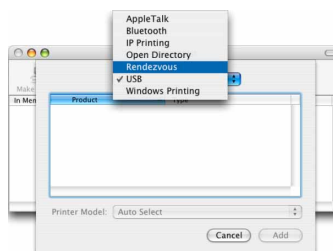


■Verkkoliitäntä (yksinkertainen verkkoasetusten määrittäminen)

9-1 Osoita [Add].

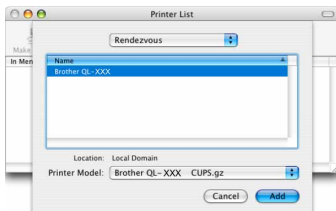
(Mac OS® X 10.3.9) Katso valinta oikealta.

(Mac OS® X 10.4.x - 10.6) Siirry seuraavaan vaiheeseen.

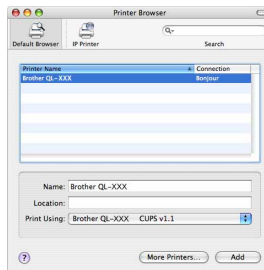


9-2 Valitse luettelosta QL-XXX ja lisää kirjoitin Kirjoittimen asetustyökaluun osoittamalla uudelleen [Add].

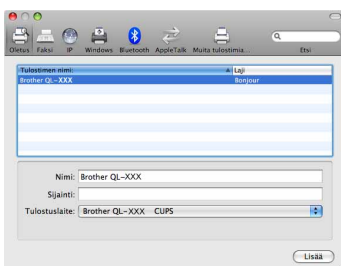
(Mac OS® X 10.3.9)



(Mac OS® X 10.4.x)



(Mac OS® X 10.5)




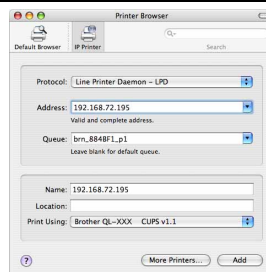
Siirry vaiheeseen 10.

■Verkkoliitäntä (manuaalinen verkkoasetusten määrittystoiminto)

9 (Mac OS® X 10.3.9) Osoita [Add] ja valitse näytön yläosasta IP Printing. Anna kirjoittimen IP-osoite Printer Address -ruutuun. Valitse luettelosta QL-XXX ja lisää kirjoitin Kirjoittimen asetustyökaluun osoittamalla uudelleen [Add].


(Mac OS® X 10.4.x - 10.6) Napsauta [Add] ja valitse näytön yläosasta IP-kirjoitin/IP. Anna kirjoittimen IP-osoite Address-ruutuun. Valitse luettelosta QL-XXX ja lisää kirjoitin Kirjoittimen asetustyökaluun osoittamalla uudelleen [Add].

 Kun määrität jonon nimeä, käytä arvoa BRNxxxxxxxxxxx, jossa xxxxxxxxxxxx on Ethernet-osoite.



10 Kun näyttö palaa Printer List / Tulostus ja faksaus -näyttöön, tarkista, että ”QL-XXX” on mukana luettelossa, ja sulje Printer List / Tulostus ja faksaus -näyttö.


Laitetta voidaan nyt käyttää.

 Katso lisätietoja ohjelmasta P-touch Editorin ohjeesta.

■BRAdmin Light -määritysapuohjelman asennus (Mac®)

BRAdmin Light -apuohjelman avulla voidaan määrittää verkkoon kytkettyjä Brother-laitteita. Sen avulla voidaan myös etsiä Brother-laitteita verkosta, tarkastella tilaa ja määrittää perusverkkoasetuksia, kuten IP-osoitteen.

Lisätietoja BRAdmin Lightista on osoitteessa <http://solutions.brother.com>

 Jos käytät palomuuriohjelmistoa, BRAdmin Light ei ehkä pysty löytämään määrittämätöntä laitetta. Jos näin käy, poista palomuuriohjelmisto käytöstä ja yritä BRAdmin Lightia uudelleen. Käynnistä palomuuriohjelmisto uudelleen, kun osoitetiedot on asetettu.

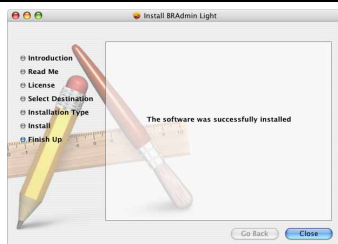
1 Kaksoisosoita [Mac OS X] -kansiossa ”BRAdmin Light.pkg”.

BRAdmin Lightin asennusohjelma käynnistyy. Noudata näytöllä olevia ohjeita.




2 Kun asennus on valmis ja viesti ”The software was successfully installed” tulee näkyviin, osoita [Close].

BRAdmin Lightin asennus on valmis.




■IP-osoitteen, aliverkon peitteen ja yhdyskäytävän määrittäminen BRAdmin Light -apuohjelman avulla

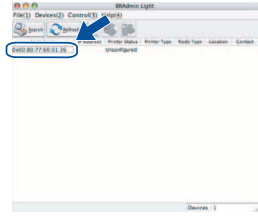
1 Osoita [Kirjasto] - [Printers] - [Brother] - [P-touch Utilities] - [BRAdmin Light.jar].
BRAdmin Light etsii automaattisesti uusia laitteita.

 Jos verkossa on DHCP/BOOTP/RARP-palvelin, seuraava toimenpide voidaan ohittaa, koska tulostuspalvelin hakee IP-osoitteensa automaattisesti.

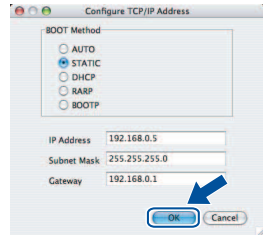


2 Kaksoisosoita määrittämätöntä laitetta (unconfigured).

 Oletussalasana on "access".



3 Valitse Boot Method -asetukseksi STATIC. Anna IP Address (IP-osoite), Subnet Mask (aliverkon peite) ja Gateway (yhdyskäytävä) ja osoita sitten [OK].



4 Osoitetiedot tallentuvat kirjoittimeen.

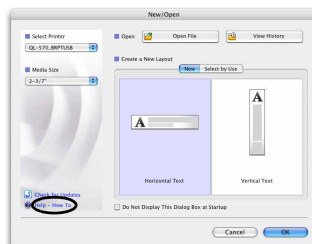
P-touch Editorin ohjeen käyttäminen (Mac OS[®])

P-touch Editorin ohjeen avaaminen

Seuraava esimerkki on Mac OS[®] X 10.4.9 -käyttöjärjestelmälle. Seuraavissa näyttökuvissa olevat tulostimen nimet saattavat erota tulostimesi nimestä.

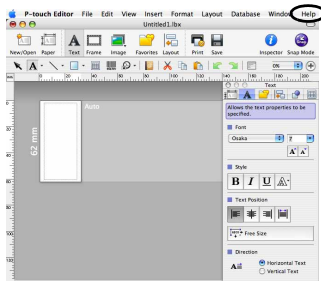
■Avaaminen New/Open (Uusi/Avaa) -valintaikkunasta

Valitse New/Open (Uusi/Avaa) -valintaikkunassa Help - How To (Ohje - Toimintaohjeet).



■Avaaminen P-touch Editorista

Jos haluat avata P-touch Editorin ohjeen, osoita Help (Ohje) -valikkoon ja valitse P-touch Editor Help (P-touch Editor -ohje).



1 Tarratyypit

Alla on esimerkkejä tarroista, joita voidaan luoda Brother QL-570/580N:llä. Valittavissa on monenlaisia tarratyyppejä.

Valitse haluamasi tarratyyppi.

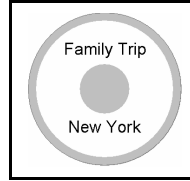
Meeting Minutes
Project Alpha

Mr Michael Smith
LBI Group
100, Clean View Ave.,
Oxford, Oxon. OX14 3RT

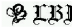
Visitor



Laura Johnson
DATE: 05/09/2008
TIME: 14:15

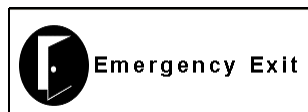
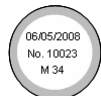
TO:
Ms. Donna Lewis
LBI Corporation
100 Somerset Corp Blvd
Bridgewater, NJ 08807-0911

Mr Michael Smith
LBI Group
100, Clean View Ave.,
Oxford, Oxon. OX14 3RT 


Mr Robert Goodman
15, Meadow Road,
Aberdeen AB8 3GR




M. Smith



Mr. Walter Freeman
4555 Cumberland Pkwy.
Dallas TX 95053



	
Department	Planning Dept.
Serial No.	0011154
Device No.	E6200-A4C

 **Best Hit Songs**
Jan. - Aug.

Best Hit Songs Jan. - Aug.



Laura Johnson

Information File 1

IP Address:
192.168. 1. 1

IP Address:
192.168. 1. 2

Mr Michael Smith
LBI Group
100, Clean View Ave.,
Oxford, Oxon. OX14 3RT

Mr Walter Freeman
LBI Group
401, Cumberland Crescent,
Ruislip, Berks.

Mr Andrew McCord
LBI Group
232, Union Street,
Aberdeen AB10 1TP

Mr Robert Goodman
LBI Group
15, Meadow Road,
Aberdeen AB8 3GR

Mary Pat Chris John



Johdanto

VAIHE 1

Ohjelmiston asentaminen
Windows®
Macintosh®

VAIHE 2

Tarrujen yleiskatsaus

2 Yleisohjeet

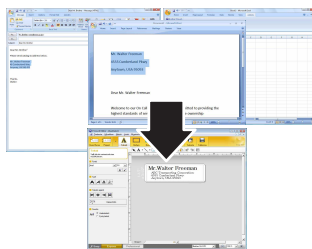
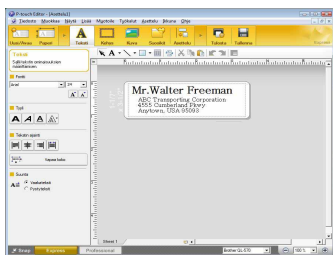
Tässä osassa annetaan yleisohjeet tarrojen luontiin.

■Kytke tietokoneeseen

1 Luo tarran tiedot.

Kirjoita teksti suoraan P-touch Editoriin tai kopioi teksti Microsoft® Office -ohjelmasta. P-touch Editorissa on useita muokkaustoimintoja tarran muotoiluun ja koristeluun.

- Kirjoita teksti P-touch Editorissa.
- Kopioi teksti Microsoft® Office -ohjelmasta. (Windows®)

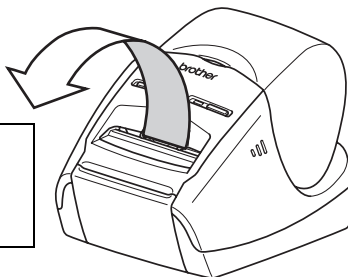


Katso tarkat ohjeet tarrojen luontiin ohjeesta (Ohje).

2 Tulosta tarra.

Tulosta tarra Brother QL -tulostimella.

Mr. Walter Freeman
ABC Transporting Corporation
4555 Cumberland Pkwy
Anytown, USA 95093



Katso tarkat ohjeet tarrojen tulostukseen ohjeesta (Ohje).

ⓘ Poista tarrat tarran luovutusaukosta paperitukosten estämiseksi.

■Käytä laitetta kytkemättä sitä tietokoneeseen (vain QL-580N)

1 Luo tarratiedot ja siirrä ne tulostimeen. (Katso Ohjelmiston käyttöoppaan (PDF) luku P-touch Transfer Manager.)

2 Tulosta siirretty malli P-touch Template -komennon avulla. (Lisätietoja P-touch Template -toiminnosta on CD-ROM-levyllä olevissa käyttöoppaissa.)

Johdanto

VAIHE
1

Ohjelmiston asentaminen
Macintosh®
Windows®

VAIHE
2

Tarrojen yleiskatsaus

brother®