

brother®

QL-580N

QL-1060N



Szoftver telepítési útmutató

Magyar Windows
Mac

Verzió A

Bevezetés

■ Funkciók

P-touch Editor	Segítségével számos lehetősége nyílik arra, hogy könnyedén alkosson összetett egyéni címkéket betűtípusok, sablonok és ClipArt illusztrációk felhasználásával.
Nyomatató-illesztőprogram	A P-touch Editor használatával számítógépről címkéket nyomtathat a csatlakoztatott Brother címkenyomtatóval.

■ CD-ROM-mal kapcsolatos óvintézkedések

- Ne karcolja meg a CD-ROM-ot.
- Ne tegye ki a CD-ROM-ot túlzottan magas vagy alacsony hőmérsékletnek.
- Ne helyezzen nehéz tárgyakat a CD-ROM-ra, és ne fejtessen ki nagy erőhatást a CD-ROM-ra.
- A CD-ROM-on található szoftver kizárólag az Ön által vásárolt készülékhez használható fel. A szoftver több személyi számítógépre is telepíthető, pl. irodai használat esetén.
- **AZ USB-kábelt csak akkor csatlakoztassa a PC-hez, ha a szoftvert már telepítette és a csatlakoztatásra utasítást kapott.**

Rendszerkövetelmények

■ Működési környezet

A telepítést megelőzően győződjön meg róla, hogy a rendszere teljesíti az alábbi követelményeket.

Operációs rendszer (OS)	Windows®*1	Windows® XP/Windows Vista®/Windows® 7/ Windows Server® 2003/2008/2008 R2
	Macintosh®	Mac OS® X 10.3.9 - 10.6
Merevlemez	Windows®*1	Legalább 70 MB szabad lemezterület*2
	Macintosh®	Legalább 100 MB szabad lemezterület*2
Interfész	Windows®*1	RS-232C**3, USB-csatlakozó (USB 1.1 vagy 2.0 protokoll), 10/100 BASE-TX vezetékű Ethernet
	Macintosh®	USB-csatlakozó (USB 1.1 vagy 2.0 protokoll), 10/100 BASE-TX vezetékű Ethernet
Egyéb	CD-ROM meghajtó	

*1 A számítógépnek teljesítenie kell az adott operációs rendszerre vonatkozó Microsoft® ajánlásokat.

*2 A szükséges lemezterület a szoftver minden kiegészítővel történő telepítésére értendő.

*3 Az RS-232C interfész az ESC/P parancsokkal történő nyomtatás esetén szükséges.



- A Microsoft, a Windows Vista, a Windows Server és a Windows a Microsoft Corp. bejegyzett védjegyei vagy védjegyei az Egyesült Államokban és/vagy más országokban.
- Az Apple, Macintosh és Mac OS az Apple Inc., bejegyzett védjegyei az Egyesült Államokban és más országokban.
- A jelen dokumentumban felhasznált egyéb szoftverek és termékek nevei az őket kifejlesztő vállalatok védjegyei vagy bejegyzett védjegyei.

1 A szoftver telepítése

A következő ábrákon látható nyomtatónevek eltérhetnek az Ön által használt nyomtató nevéől.

A nyomtatók telepítésének módja a számítógép operációs rendszerétől függ.

A telepítési eljárás előzetes értesítés nélkül változhat.

⚠ Ne csatlakoztassa a nyomtatót a számítógéphez addig, amíg erre nem kérjük.

1. Microsoft® Windows® használata esetén

Ez a fejezet tartalmazza a P-touch Editor 5.0, a nyomtató illesztőprogram, a Szoftver használati útmutató (PDF) és a Hálózati használati útmutató (PDF) együttes telepítésére vonatkozó részleteket.

A következő példák Windows Vista® operációs rendszer használatát feltételezik.

1 Indítsa el a számítógépet, és helyezze be a CD-ROM-ot a CD-ROM meghajtóba.

✎ Ha a lemez nem indul el automatikusan nyissa meg a CD-ROM mappáját, és kattintson duplán a „Setup.exe” fájlra.

2 Kattintson a „Normál Telepítés” menüelemre.

✎ Telepített összetevők:

1 Normál Telepítés

P-touch Editor 5.0,
Nyomtató-illesztőprogram,
Szoftver használati útmutató (PDF),
és Hálózati használati útmutató (PDF).

2 Egyedi Telepítés

P-touch Editor 5.0, Nyomtató-
illesztőprogram, Szoftver használati útmutató (PDF), és Hálózati használati
útmutató (PDF) telepítése külön-külön is megtörténhet.

3 Segédprogram telepítése

BRAdmin Light.

4 Használati útmutató

Szoftver használati útmutató (PDF), Hálózati használati útmutató (PDF),
és hivatkozás az Adobe® Reader® letöltési oldalára.

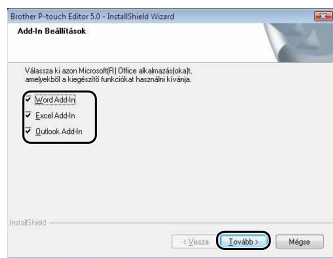


3 Olvassa el a licencszerződést, és kattintson az [Igen] lehetőségre ha elfogadja a használati feltételeket.

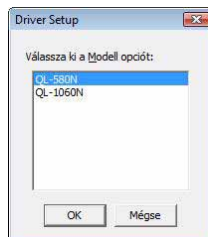
4 Kövesse a képernyőn megjelenő utasításokat.

5 Pipálja ki a telepítendő bővítmények melletti jelölőnégyzetet, és kattintson a [Tovább] gombra.

- ! Bizonyosodjon meg róla, hogy bezárta az összes Microsoft® Office alkalmazást.
- 📄 Az adott bővítménnyel kapcsolatos további információkért lásd a „Szoftver használati útmutatót” (PDF).

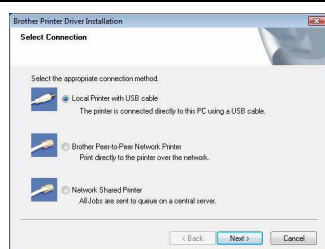


6 Válassza ki a kívánt modellt, majd kattintson az [OK] gombra. Kövesse a képernyőn megjelenő utasításokat az illesztőprogram telepítéséhez.



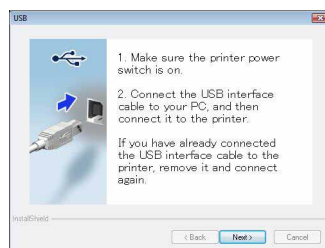
■ USB-interfészkábel használata esetén

7-1 Válassza a Local Printer with USB cable lehetőséget, majd kattintson a [Next] gombra.



7-2 Kövesse a képernyőn megjelenő utasításokat. Ha megjelenik az ábrán látható képernyő, kapcsolja be a készüléket. Csatlakoztassa az USB interfészkábel a számítógéphez, majd csatlakoztassa azt a készülékhez.

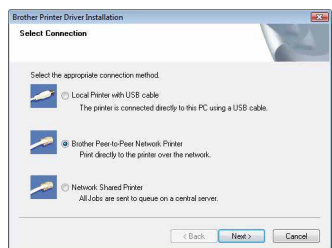
Ugorjon a 8. lépésre a következő oldalon: 5. oldal.




■ Hálózati interfészkábel használata esetén

7-1 Válassza ki a Brother Peer-to-Peer Network Printer lehetőséget, majd kattintson a [Next] gombra.

 Bizonyosodjon meg róla, hogy a készülék LAN-kábellel csatlakozik a hálózathoz.



7-2 Válassza az Search the network for devices and choose from a list of discovered devices (Recommended) lehetőséget. Ezenkívül megadhatja a nyomtató IP-címét vagy csomópontnevét is. Kattintson a [Next] gombra.


 A nyomtató IP-címét és csomópontnevét a Nyomtató beállítások oldal kinyomtatásával tudhatja meg, részletekért lásd a nyomtató Hálózati használati útmutatóját (PDF).

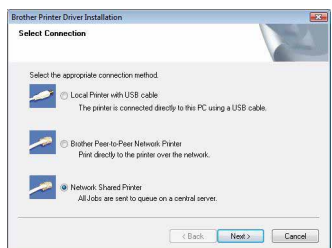
7-3 Válassza ki a nyomtatót.

Ugorjon a 8. lépésre a következő oldalon: 5. oldal.


■ Hálózaton megosztott nyomtató használata esetén

7-1 Válassza ki a Network Shared Printer lehetőséget, majd kattintson a [Next] gombra.

 Bizonyosodjon meg róla, hogy a készülék LAN-kábellel csatlakozik a hálózathoz.



7-2 Válassza ki a nyomtatási sort, majd kattintson az [OK] gombra.

 Ha nem ismeri a nyomtató elérési útját vagy nevét a hálózaton, vegye fel a kapcsolatot a rendszergazdával.


8 Kattintson a [Next] gombra.

- Ha az „Yes, display the page” lehetőséget választotta, a telepítés befejezése előtt megjelenik az online felhasználói regisztrációs oldal (javasolt).
- Ha a „No, do not display the page” lehetőséget választja, a telepítés folytatódik.

9 Kattintson [Finish] gombra.

10 Indítsa el a szoftvert.

- Kattintson a [Start] - [Minden program] - [Brother P-touch] - [P-touch Editor 5.0] menüpontra a P-touch Editor szerkesztő indításához.

 A szoftverrel kapcsolatos részletes információért lásd: → „Szoftver használati útmutató” (PDF).

A Használati útmutató (PDF) megnyitáshoz kattintson a [Start] - [Minden program] - [Brother P-touch] - [Manuals] - [QL-Series-N] - [Szoftver használati útmutató] menüpontra.

■ A BRAdmin Light konfigurációs segédalkalmazás telepítése Windows számítógépre

A BRAdmin Light egy segédalkalmazás a hálózathoz csatlakoztatott Brother készülékek alapbeállításához. A szoftver ezenkívül képes megkeresni a hálózaton lévő Brother termékeket, megtekinteni azok státuszát, és konfigurálni az alapvető hálózati beállításokat, mint például az IP-címet.

A BRAdmin Light szoftverrel kapcsolatos további információkat illetően látogasson el a <http://solutions.brother.com> címre.

A következő példák Windows Vista® operációs rendszer használatát feltételezik.


- Amennyiben fejlettebb nyomtatókezelésre van szüksége, használja a legújabb Brother BRAdmin Professional segédalkalmazást, amely letölthető a következő címen: <http://solutions.brother.com>
- Ha személyes tűzfal szoftvert használ, (pl. Windows Tűzfal), a BRAdmin Light nem biztos, hogy fel fogja ismerni a még nem konfigurált eszközt. Ebben az esetben kapcsolja ki a személyes tűzfal szoftvert, majd próbálja meg ismét elindítani a BRAdmin Light alkalmazást. A címmel kapcsolatos információk beállítása után indítsa el újra a személyes tűzfal szoftvert.

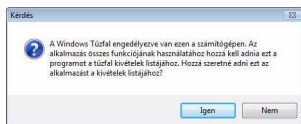
1 Kattintson a „Segédprogram telepítése” menüelemre.

 Ez a képernyő megegyezik azzal, amelyiket a CD-ROM behelyezésekor lát.




2 Kattintson a „BRAdmin Light” menüelemre, és kövesse a képernyőn megjelenő utasításokat.

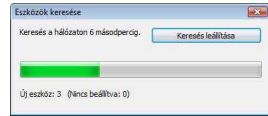
 Ha a számítógépen a Windows Tűzfal fut, megjelenik a „Hozzá szeretné adni ezt az alkalmazást a kivételek listájához?” üzenet. Ellenőrizze a számítógépet, és válassza az [Igen] vagy [Nem] lehetőséget.



■ Az IP-cím, az alhálózati maszk és az átjáró beállítása a BRAdmin Light segítségével

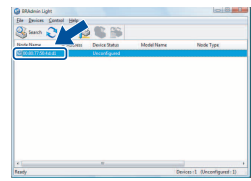
- 1** Kattintson a [Start] - [Minden program] - [Brother] - [BRAdmin Light] menőpontra. A BRAdmin Light ezután automatikusan rákeres az új készülékekre.

 Ha a hálózaton van egy DHCP/BOOTP/RARP szerver, akkor a következő műveleteket nem kell elvégeznie, mert a nyomtatószerver automatikusan lekéri az IP-címet.

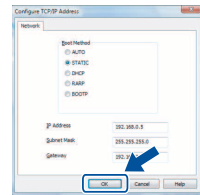


- 2** Kattintson duplán a még nem konfigurált készülékre.

 Az alapértelmezett jelszó az „access”.



- 3** Válassza ki a STATIC lehetőséget a Boot Method opciónál. Töltse ki az IP Address, Subnet Mask és Gateway, mezőket, majd kattintson az [OK] gombra.





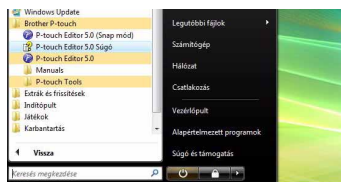
- 4** A nyomtató elmenti a címmel kapcsolatos információkat.

A P-touch Editor Sűgó használata Windows[®] esetén

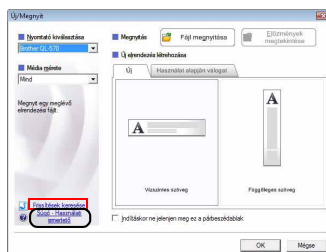
A P-touch Editor Sűgó indítása

A következő példák Windows Vista[®] operációs rendszer használatát feltételezik. A következő ábrákon látható nyomtatónevek eltérhetnek az Ön által használt nyomtató nevétől.

- Nyomja meg a Start () gombot
A P-touch Editor Sűgó indításához kattintson a Start () gombra a tálcán, majd a [Minden program] menüpontra. Kattintson a [Brother P-touch] majd [P-touch Editor 5.0 Sűgó] lehetőségre.

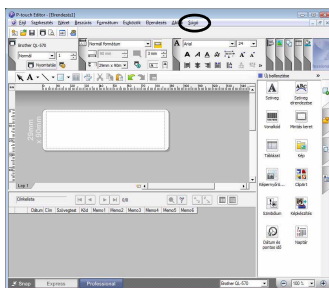


- Jelenítse meg az Új/Megnyit párbeszédablakot
Amikor a P-touch Editor 5.0 indításakor megjelenik a Új/Megnyit párbeszédablak, kattintson a „Sűgó - Használati ismertető” lehetőségre.

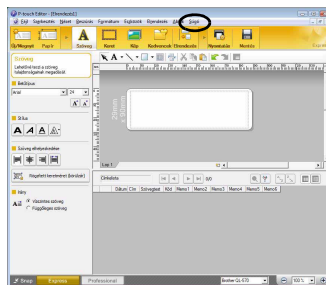


- ✍ Ha a jobb oldalon látható „Frissítések keresése” jelölődobozt választja ki, ellenőrizheti, hogy rendelkezésre áll-e frissítés a P-touch Editor szerkesztőprogramhoz a gyártó honlapján.

- Indítás a P-touch Editor-ból
Kattintson a Sűgó menüre, és válassza a P-touch Editor Sűgó lehetőséget.



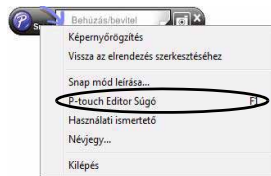
Professional üzemmód



Express üzemmód

■ Indítás Snap módból

Kattintson a jobb egérgombbal, és válassza a P-touch Editor Súgó lehetőséget.



Bevezetés

LÉPÉS

1

A szoftver telepítése

Windows® felhasználóknak

Macintosh® felhasználóknak

LÉPÉS

2

Címkék áttekintése

2. Mac OS® használata esetén

Ez a fejezet tartalmazza a P-touch Editor 5.0, a betűtípusok, az automatikus formázású sablonok, a képgaléria és a nyomtató-illesztőprogram telepítésének leírását. A nyomtató-illesztőprogram telepítését követően, segítséget nyújt a készülék konfigurálásához is.

- ❗ • Ne csatlakoztassa a készüléket a Macintosh® számítógéphez a nyomtató-illesztőprogram telepítésének befejezése előtt. Ha már csatlakoztatta, húzza ki az USB interfészkábel/hálózati interfészkábel a Macintosh® számítógépből.



- A készülék telepítésekor rendszergazdaként lépjen be.

A következő példák Mac OS® X 10.5.7. rendszer használatát feltételezik. A következő lépésekben a készülékre QL-XXX-ként hivatkozunk. Az „XXX” részt helyettesítse be nyomtatója nevével. A következő ábrákon látható nyomtatónevek eltérhetnek az Ön által vásárolt nyomtató nevéétől.

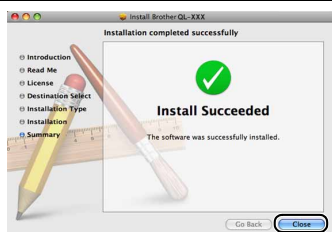
- Indítsa el a Macintosh® számítógépet, és helyezze be a CD-ROM-ot a CD-ROM meghajtóba.
Kattintson duplán a „QL_Series” (CD-ROM) ikonra.



- Kattintson a [Mac OS X] mappára és kattintson duplán a [QL-XXX Driver.pkg] elemre.
Kövesse a képernyőn megjelenő utasításokat.

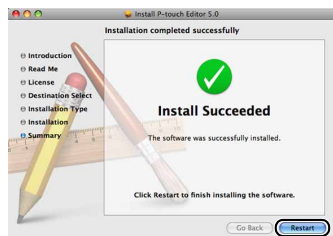


- A telepítés befejezése után, amikor az alább látható képernyő megjelenik, kattintson a [Close] gombra.
Kövesse a letöltött nyomtató-illesztőprogram telepítési utasításait.
Ezután telepítse a P-touch Editor 5.0 programot.



- Kattintson duplán a [P-touch Editor 5.0 Installer.mpkg] fájlra a [Mac OS X] mappában.
Elindul a P-touch Editor 5.0 Installer telepítő. Kövesse a képernyőn megjelenő utasításokat.

- 5** A telepítés befejezésekor, amikor megjelenik a „Click Restart to finish installing the software.” üzenet, kattintson a [Restart] gombra. A Macintosh[®] számítógép újraindul. A szoftver telepítése befejeződött.




- 6** A számítógép újraindítása után csatlakoztassa az USB/LAN kábelt a készülékhez.

! Távolítsa el a készülék USB-csatlakozójáról a figyelmeztető címkét, és dugja be az USB-kábelt.

- 7** Dugja be az USB/LAN kábelt a Macintosh[®] számítógép USB/LAN csatlakozójába. Nyomja meg a készülék be- és kikapcsoló gombját (⏻) a bekapcsoláshoz.


📄 Ha a készüléket USB elosztón keresztül csatlakoztatta a Macintosh[®] számítógéphez, kapcsolódási hiba léphet fel. Ebben az esetben a készüléket közvetlenül a Macintosh[®] számítógép USB-csatlakozójához csatlakoztassa.

- 8** (Mac OS[®] X 10.3.9 - 10.4.x) Kattintson duplán arra a meghajtóra, ahová a Mac OS[®] X rendszert telepítette, és kattintson a következő lehetőségekre: [Applications] (Alkalmazások) - [Utilities] (Segédprogramok) - [Printer Setup Utility] (Nyomtatóbeállító segédprogram).


(Mac OS[®] X 10.5.x - 10.6) Kattintson a következő lehetőségekre: [Apple menü] - [System Preferences] (Rendszerbeállítások), majd „Print & Fax” (Nyomtató és fax). Ezután kattintson a  gombra.

■ USB-interfészkábel használata esetén

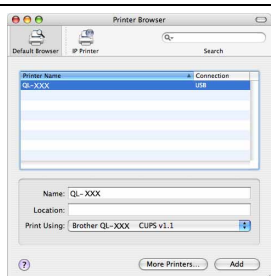
9 (Mac OS® X 10.3.9) Kattintson az [Add] (Hozzáadás) gombra, és válassza az USB lehetőséget a képernyő tetején. Válassza ki a listából a QL-XXX lehetőséget, majd kattintson ismét az [Add] (Hozzáadás) gombra a nyomtató hozzáadásához a Printer Setup Utility (Nyomtatóbeállító segédprogram) programhoz.

(Mac OS® X 10.4.x - 10.6) Kattintson az [Add] (Hozzáadás)/ gombra.

Válassza ki a listából a QL-XXX lehetőséget, majd kattintson az [Add] (Hozzáadás) gombra a nyomtató hozzáadásához a Printer Setup Utility (Nyomtatóbeállító segédprogram)/Print & Fax (Nyomtató és Fax) programhoz.

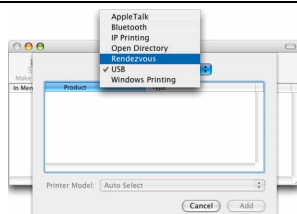
 Mac OS® X 10.4.x esetén kattintson az [Add] (Hozzáadás) gombra, és a nyomtatót a BRPTUSB kapcsolattal adja hozzá a rendszerhez. (Ebben az esetben nyomtatási hiba előfordulása esetén hibaüzenet párbeszédablak jelenik meg.) Állítsa be a kívánt nyomtatónevet.

Ugorjon a 10. lépésre.



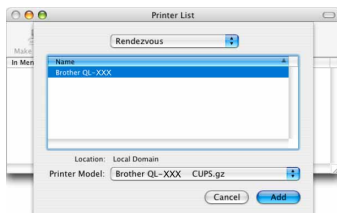
■ Hálózati interfészkábel használata esetén (Egyszerű hálózati konfiguráció)

- 9-1** Kattintson az [Add] (Hozzáadás) gombra.
(Mac OS® X 10.3.9) Végezze el a jobb oldali ábrán látható kiválasztásokat.
(Mac OS® X 10.4.x - 10.6) Ugorjon a következő lépésre.

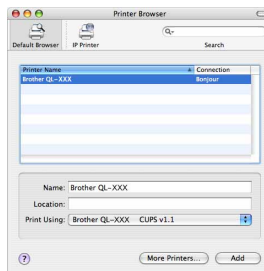


- 9-2** Válassza ki a listából a QL-XXX lehetőséget, majd kattintson ismét az [Add] (Hozzáadás) gombra a nyomtató hozzáadásához a Printer Setup Utility (Nyomtatóbeállító segédprogram) programhoz.

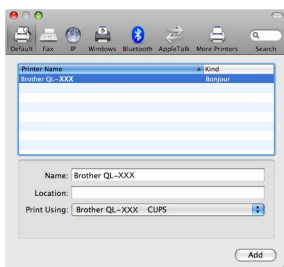
(Mac OS® X 10.3.9)



(Mac OS® X 10.4.x)



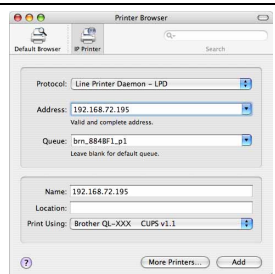
(Mac OS® X 10.5)




Ugorjon a 10. lépésre.

■ Hálózati interfészkábel használata esetén (Kézi hálózati konfiguráció)

9 (Mac OS® X 10.3.9) Kattintson az [Add] (Hozzáadás) gombra, és válassza az IP Printing (IP-nyomatás) lehetőséget a képernyő tetején. Adja meg a nyomtató IP-címét a Printer Address (Nyomtató címe) mezőbe. Válassza ki a listából a QL-XXX lehetőséget, majd kattintson ismét az [Add] (Hozzáadás) gombra a nyomtató hozzáadásához a Printer Setup Utility (Nyomtatóbeállító segédprogram) programhoz.



(Mac OS® X 10.4.x - 10.6) Kattintson az [Add] (Hozzáadás) gombra, majd válassza ki az IP Printer (IP-nyomtató)/IP lehetőséget a képernyő felső részén. Adja meg a nyomtató IP-címét az Address (Nyomtató címe) mezőbe. Válassza ki a listából a QL-XXX lehetőséget, majd kattintson ismét az [Add] (Hozzáadás) gombra a nyomtató hozzáadásához a Printer Setup Utility (Nyomtatóbeállító segédprogram) programhoz.

 A nyomtatási sor nevének megadásakor használja a BRNxxxxxxxxxxxxx értéket, ahol az xxxxxxxxxxxxxx jelöli az Ethernet címet.

10 Amikor ismét a Printer List (Nyomtatólista)/Print & Fax (Nyomtató és fax) képernyő jelenik meg, ellenőrizze hogy megtörtént-e a „QL-XXX” elem hozzáadása, és zárja be a Printer List (Nyomtatólista)/Print & Fax (Nyomtató és fax) képernyőt.


Most már megkezdheti a készülék használatát.

 A szoftverrel kapcsolatos további információkért lásd a P-touch Editor Sűgőt.

■ A BRAdmin Light konfigurációs segédalkalmazás telepítése Mac® számítógépre

A BRAdmin Light egy segédalkalmazás a hálózathoz csatlakoztatott Brother készülékek alapbeállításához. A szoftver ezenkívül képes megkeresni a hálózaton lévő Brother termékeket, megtekinteni azok státuszát, és konfigurálni az alapvető hálózati beállításokat, mint például az IP-címet.

A BRAdmin Light szoftverrel kapcsolatos további információkat illetően látogasson el a <http://solutions.brother.com> címre.

 Ha személyes tűzfal szoftvert használ, (pl. Windows Tűzfal), a BRAdmin Light nem biztos, hogy fel fogja ismerni a még nem konfigurált eszközt. Ebben az esetben kapcsolja ki a személyes tűzfal szoftvert, majd próbálja meg ismét elindítani a BRAdmin Light alkalmazást. A címmel kapcsolatos információk beállítása után indítsa el újra a személyes tűzfal szoftvert.

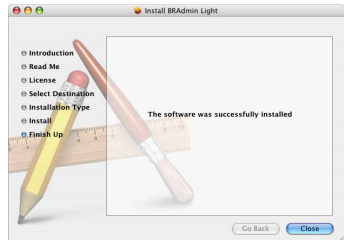
1 Kattintson duplán a „BRAdmin Light.pkg” fájlra a [Mac OS X] mappában.

Elindul a BRAdmin Light telepítő. Kövesse a képernyőn megjelenő utasításokat.



2 Ha befejeződött a telepítés, és a „The Software was successfully installed.” üzenet jelenik meg, kattintson a [Close] gombra.


A BRAdmin Light telepítése befejeződött.



■ Az IP-cím, az alhálózati maszk és az átjáró beállítása a BRAdmin Light segítségével

1 Kattintson a [Library] (Rendszerkönyvtár) - [Printers] (Nyomtatók) - [Brother] - [P-touch Utilities] - [BRAdmin Light.jar] fájlra.

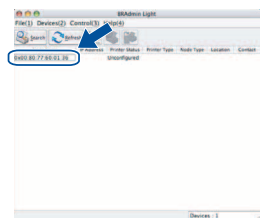
A BRAdmin Light ezután automatikusan rákeres az új készülékekre.

 Ha a hálózaton van egy DHCP/BOOTP/RARP szerver, akkor a következő műveleteket nem kell elvégeznie.

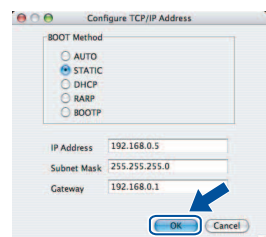


2 Kattintson duplán a még nem konfigurált készülékre.

 Az alapértelmezett jelszó az „access”.



3 Válassza ki a STATIC lehetőséget a BOOT Method opciónál. Töltse ki az IP Address, Subnet Mask és Gateway mezőket, majd kattintson az [OK] gombra.



4 A nyomtató elmenti a címmel kapcsolatos információkat.

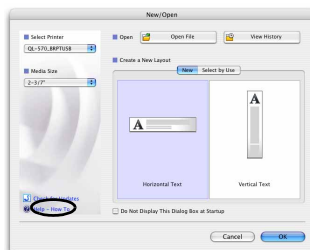
A P-touch Editor Súgó használata Mac[®] OS esetén

A P-touch Editor Súgó indítása

A következő példák Mac OS[®] X 10.4.9 operációs rendszer használatát feltételezik. Az ábrákon látható nyomtatónevek eltérhetnek az Ön által használt nyomtató nevéétől.

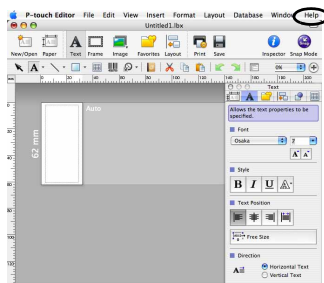
■ Jelenítse meg az New/Open párbeszédablakot

Az New/Open párbeszédablakban kattintson a „Help - How To” lehetőségre.



■ Indítás a P-touch Editor-ból

A P-touch Editor Help indításához kattintson a Help menüre, és válassza a „P-touch Editor Help” lehetőséget.



1 Címkeválaszték

A következőkben néhány példát mutatunk be a Brother QL-570/580N nyomtatóval készíthető címkekre.

Címkék széles választéka áll rendelkezésre.

Válassza ki a létrehozni kívánt címke típusát.

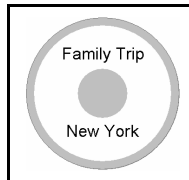
Meeting Minutes
Project Alpha

Mr Michael Smith
LBI Group
100, Clean View Ave.,
Oxford, Oxon. OX14 3RT

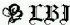
Visitor



Laura Johnson
DATE: 05/09/2008
TIME: 14:15

TO:
Ms. Donna Lewis
LBI Corporation
100 Somerset Corp Blvd
Bridgewater, NJ 08807-0911

Mr Michael Smith
LBI Group
100, Clean View Ave.,
Oxford, Oxon. OX14 3RT 

Mr Robert Goodman
15, Meadow Road,
Aberdeen AB8 3GR



M. Smith



Mr. Walter Freeman
4555 Cumberland Pkwy.
Dallas TX 95053



Department	Planning Dept.
Serial No.	0011154
Device No.	E6200-A4C



Best Hit Songs
Jan. - Aug.

Best Hit Songs Jan. - Aug.



Laura Johnson

Information File 1

IP Address:

192.168. 1. 1

IP Address:

192.168. 1. 2

Mr Michael Smith
LBI Group
100, Clean View Ave.,
Oxford, Oxon. OX14 3RT

Mr Walter Freeman
LBI Group
401, Cumberland Crescent,
Ruislip, Berks.

Mr Andrew McCord
LBI Group
232, Union Street,
Aberdeen AB10 1TP

Mr Robert Goodman
LBI Group
15, Meadow Road,
Aberdeen AB8 3GR

Mary

Pat

Chris

John



USB Cable
CB-001



AC Adapter
AC-123



2 Általános eljárások

Ez a fejezet a címkek készítésére szolgáló általános eljárást mutatja be.

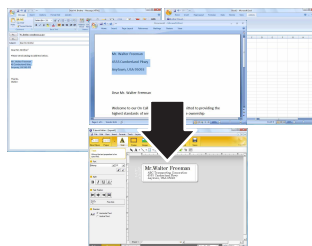
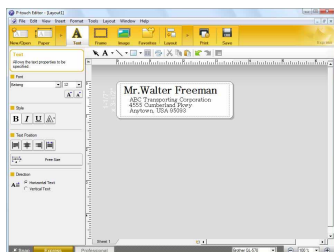
■ Csatlakoztassa a készüléket a számítógéphez

1 Hozza létre a címke adatait.

A szöveget közvetlenül a P-touch Editor segítségével adhatja meg, vagy Microsoft® Office alkalmazásból másolhatja át.

A P-touch Editor különböző szerkesztőfunkcióival formázhatja és díszítheti címkeit.

- Adja meg a szöveget a P-touch Editor használatával.
- Másolja át a szöveget Microsoft® Office alkalmazásból. (Windows® felhasználóknak)

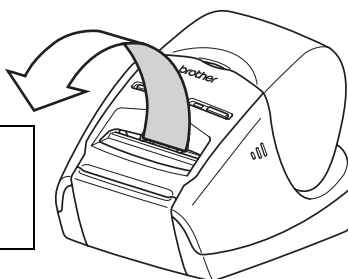


A címkek létrehozásával kapcsolatos részletes információkért lásd a **súgót** a **Help** menüpontban.

2 Nyomtassa ki a címkét.

Nyomtassa ki a címkét a Brother QL nyomtató használatával.

Mr. Walter Freeman
ABC Transporting Corporation
4555 Cumberland Pkwy
Anytown, USA 95093



A címkek nyomtatásával kapcsolatos részletes információkért lásd a **súgót** a **Help** menüpontban.

- ⚠ A papírelakadás megelőzése érdekében távolítsa el a címkét a címkekiadó nyílásból.

■ A készülék használata számítógéphez történő csatlakoztatás nélkül (csak QL-580N)

- 1** Hozza létre a címke adatait, majd küldje át őket a nyomtatóra. (Lásd a Szoftver használati útmutató (PDF) P-touch Transfer Manager segédprogramról szóló fejezetét.)
- 2** Használja a P-touch program Template parancsát a nyomtatóra átküldött sablon kinyomtatásához. (A P-touch program Template funkciójával kapcsolatos további információkért lásd a CD-ROM-on található útmutatókat.)

brother[®]