

brother®

QL-580N

QL-1060N



Guida di installazione del software

Italiano Windows
Mac

LB9158001

Introduzione

■ Caratteristiche

P-touch Editor	Consente a tutti di creare con facilità un'ampia gamma di etichette personalizzate in layout complessi, utilizzando font, modelli e clipart.
Driver della stampante	Consente di stampare etichette dalla stampante di etichette Brother collegata quando si utilizza P-touch Editor sul PC.
Rubrica di P-touch (solo Windows®)	La rubrica P-touch è un programma per la creazione di una rubrica basata sul computer e la stampa di etichette software di formato predefinito. Con questo software di facile uso è possibile creare rapidamente etichette di indirizzi e badge con i nomi dei visitatori. Si possono importare anche i dati di altre applicazioni (file CSV o dati dei contatti di Microsoft Outlook). È disponibile una serie predefinita di stili di layout di etichette. Inoltre, gli utenti possono creare layout personalizzati.

■ Precauzioni per i CD-ROM

- Non graffiare il CD-ROM.
- Non esporre il CD-ROM a temperature estremamente elevate o basse.
- Non mettere oggetti pesanti sul CD-ROM e non applicare forza al CD-ROM.
- Il software contenuto sul CD-ROM è destinato all'uso solo con questa stampante. Esso può essere installato su più PC per l'uso in un ufficio, ecc.
- **Non collegare il cavo USB al PC fino a quando il software non è stato installato e non si viene invitati a collegarlo.**

Requisiti di sistema

■ Ambiente operativo

Prima dell'installazione, controllare che la configurazione del sistema soddisfi i seguenti requisiti.

Supporto sistema	Windows®*1	Windows® XP/Windows Vista®/Windows® 7/ Windows Server® 2003/2008/2008 R2
	Macintosh®	Mac OS® X 10.3.9-10.6
Disco rigido	Windows®*1	Spazio su disco di almeno 70 MB*2
	Macintosh®	Spazio su disco di almeno 100 MB*2
Interfaccia	Windows®*1	RS-232C*3, Porta USB (specifica USB protocollo 1.1 o 2.0), Ethernet 10/100 BASE-TX cablata
	Macintosh®	Porta USB (specifica USB protocollo 1.1 o 2.0), Ethernet 10/100 BASE-TX cablata
Altro	Unità CD-ROM	

*1 Il computer dovrebbe soddisfare le raccomandazioni Microsoft® per il sistema operativo.

*2 Spazio disponibile necessario quando si installa il software con tutte le opzioni.

*3 L'interfaccia RS-232C è necessaria per la stampa con i comandi ESC/P.



- Microsoft, Windows Vista, Windows Server e Windows sono marchi registrati o marchi di Microsoft Corp. negli Stati Uniti e/o in altri Paesi.
- Apple, Macintosh e Mac OS sono marchi di Apple Inc., registrati negli Stati Uniti e in altri Paesi.
- I nomi di altri software o prodotti citati nel presente documento sono marchi di fabbrica o marchi registrati delle rispettive aziende.

1 Installazione del software

I nomi delle stampanti visualizzati nelle seguenti schermate possono variare rispetto a quello della stampante a disposizione.

La procedura di installazione varia a seconda del sistema operativo del computer.

La procedura di installazione è soggetta a modifiche senza preavviso.

⚠ Non collegare la stampante al computer finché non indicato.

1. Microsoft® Windows®

In questa sezione viene mostrato come installare P-touch Editor 5.0, P-touch Address Book 1.1, il driver della stampante, la Guida software dell'utente (PDF) e la Guida dell'utente in rete (PDF).

Di seguito è riportato l'esempio per Windows Vista®.

1 Avviare il computer e inserire il CD-ROM nell'apposita unità.

📎 Se il programma non viene avviato automaticamente, aprire i file contenuti nel CD-ROM e fare doppio clic su "Setup.exe".

2 Fare clic su "Installazione standard".

📎 Elementi di installazione:

1 Installazione standard

P-touch Editor 5.0, P-touch Address Book 1.1, il driver della stampante, la Guida software dell'utente (PDF) e la Guida dell'utente in rete (PDF).

2 Installazione personalizzata

P-touch Editor 5.0, P-touch Address Book 1.1, il driver della stampante, la Guida software dell'utente (PDF) e la Guida dell'utente in rete (PDF) possono essere installati tutti separatamente.

3 Installazione utilità

BRAdmin Light.

4 Guida dell'utente

Guida software dell'utente (PDF), Guida dell'utente in rete (PDF) e collegamento alla pagina di download per Adobe® Reader®.

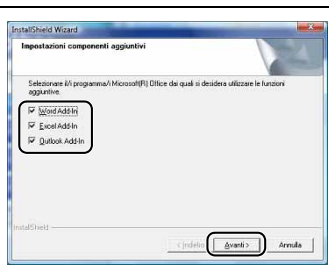


3 Leggere il contratto di licenza e fare clic su [Sì] se si accettano i termini e le condizioni del contratto.

4 Attenersi alle istruzioni visualizzate sullo schermo.

5 Applicare un segno di spunta nel riquadro del componente aggiuntivo che si desidera installare e fare clic su [Avanti].

- ⚠ Assicurarsi che tutte le applicazioni di Microsoft® Office siano chiuse.
- 📄 Per informazioni sul componente aggiuntivo, vedere la "Guida software dell'utente" (file PDF).

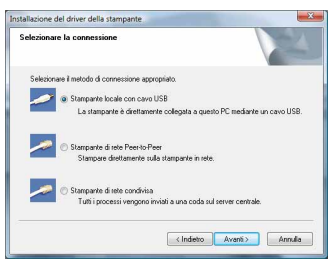


6 Selezionare il modello desiderato, quindi fare clic su [OK]. Seguire le istruzioni visualizzate relative all'installazione del driver.



■ Per gli utenti che utilizzano un cavo di interfaccia USB

7-1 Scegliere Stampante locale con cavo USB e fare clic su [Avanti].




7-2 Attenersi alle istruzioni visualizzate sullo schermo. Quando viene visualizzata questa schermata, accendere l'apparecchiatura. Collegare il cavo di interfaccia USB al computer e quindi all'apparecchiatura.

Andare al passaggio 8 a pagina 6.




■ Per gli utenti che utilizzano un cavo di rete

7-1 Scegliere Stampante di rete Peer-to-Peer, quindi fare clic su [Avanti].

 Verificare che la macchina sia collegata alla rete mediante cavo LAN.



7-2 Scegliere Ricercare la rete per il dispositivo e scegliere da una lista di dispositivi trovati (Scelta consigliata) oppure immettere l'indirizzo IP o il nome nodo dell'apparecchio. Fare clic su [Avanti].


 È possibile trovare l'indirizzo IP e il nome nodo della stampante stampando la pagina delle impostazioni della stampante; per dettagli, fare riferimento alla Guida dell'utente in rete (PDF).

7-3 Selezionare la stampante.

Andare al passaggio 8 a pagina 6.


■ Per gli utenti con stampanti di rete condivise

7-1 Scegliere Stampante di rete condivisa, quindi fare clic su [Avanti].

 Verificare che la macchina sia collegata alla rete mediante cavo LAN.



7-2 Selezionare la coda della stampante e fare clic su [OK].

 Se non si conosce il percorso o il nome della stampante di rete, contattare l'amministratore.

8 Fare clic su [Avanti].

- Se si sceglie "Sì, visualizza la pagina." si accederà alla pagina della registrazione utente in linea prima di completare l'installazione (scelta consigliata).
- Se si sceglie "No, non visualizzare la pagina.", si continuerà l'installazione.

9 Fare clic su [Fine].**10** Avviare il software.

- Fare clic su [Start] - [Tutti i programmi] - [Brother P-touch] - [P-touch Editor 5.0] per avviare P-touch Editor.
- Fare clic su [Start] - [Tutti i programmi] - [Brother P-touch] - [P-touch Address Book 1.1] per avviare P-touch Address Book.

✍ Per informazioni sul software, vedere la → "Guida software dell'utente" (PDF).
La Guida dell'utente (PDF) è accessibile facendo clic su [Start] - [Tutti i programmi] - [Brother P-touch] - [Manuals] - [QL-Series-N] - [Guida software dell'utente].

■ Installazione dell'utilità di configurazione BRAdmin Light per Windows

BRAdmin Light è un'utilità per l'installazione iniziale di periferiche connesse alla rete Brother. Consente la ricerca di prodotti Brother sulla rete, la visualizzazione dello stato e la configurazione delle impostazioni di rete di base, ad esempio l'indirizzo IP.

Per ulteriori informazioni sull'utilità BRAdmin Light, visitare il sito Web all'indirizzo <http://solutions.brother.com>

Di seguito è riportato l'esempio per Windows Vista®.


- ✍ • Se è richiesta una gestione più avanzata della stampante, utilizzare la versione dell'utilità Brother BRAdmin Professional disponibile per il download all'indirizzo <http://solutions.brother.com>
- Se si utilizza un firewall personale (ad esempio Windows Firewall), BRAdmin Light potrebbe non rilevare la periferica non configurata. In questo caso, disattivare il firewall personale e provare nuovamente BRAdmin Light. Riavviare il firewall personale dopo l'impostazione delle informazioni sull'indirizzo.

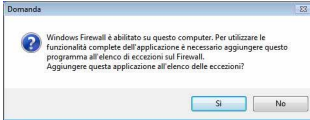
1 Fare clic su "Installazione utilità".

✍ Questa schermata è la stessa che viene visualizzata quando si inserisce il CD-ROM.




2 Fare clic su "BRAdmin Light" e seguire le istruzioni visualizzate sullo schermo.

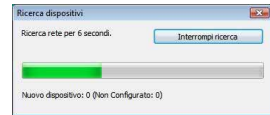
 Se Windows Firewall è attivato nel PC, verrà visualizzato il messaggio "Aggiungere questa applicazione all'elenco delle eccezioni?". Controllare l'ambiente del PC e scegliere [Si] o [No].



■ Impostazione dell'indirizzo IP, della subnet mask e del gateway mediante BRAdmin Light

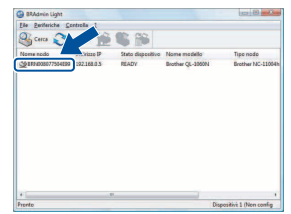
1 BRAdmin Light cercherà automaticamente nuove periferiche.

 Se alla rete è collegato un server DHCP/BOOTP/RARP, non è necessario eseguire la seguente operazione.

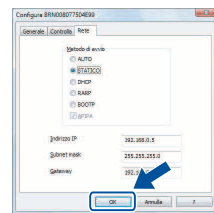


2 Fare doppio clic sulla periferica non configurata.

 La password predefinita è "access".



3 Selezionare STATICO in Metodo Boot. Immettere l'indirizzo IP, la subnet mask e il gateway, quindi fare clic su [OK].



4 Le informazioni sull'indirizzo verranno salvate nella stampante.

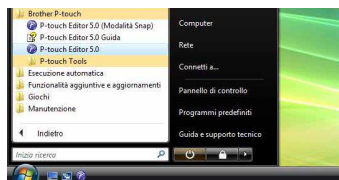
Utilizzo della Guida di P-touch Editor (per Windows®)

Avvio della Guida in linea di P-touch Editor

Di seguito è riportata la schermata di Windows Vista®. I modelli delle stampanti nelle seguenti schermate potrebbero essere diversi dal modello della propria stampante.

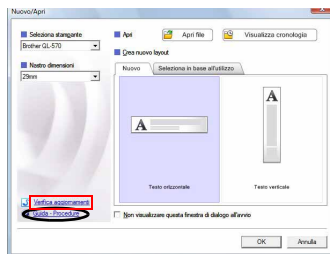
■ Avvio dal pulsante Start (Windows)

Per avviare la Guida in linea di P-touch Editor, fare clic sul pulsante Start (Windows) sulla barra delle applicazioni e scegliere [Tutti i programmi]. Fare clic su [Brother P-touch] e [P-touch Editor 5.0 Guida].



■ Avvio dalla finestra di dialogo Nuovo/Apri

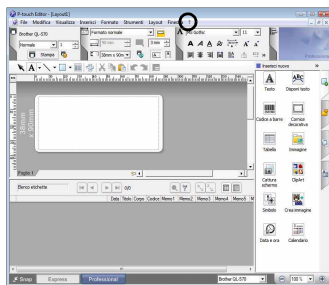
Quando si avvia P-touch Editor 5.0 e viene visualizzata la finestra di dialogo Nuovo/Apri, fare clic su "Guida - Procedure".



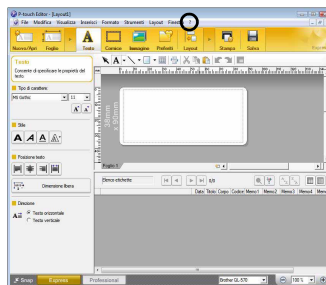
Se si seleziona "Verifica aggiornamenti" nella casella di controllo visualizzata a destra, è possibile verificare se è disponibile un aggiornamento per P-touch Editor dal sito Web.

■ Avvio da P-touch Editor

Fare clic sul menu Guida e scegliere Guida di P-touch Editor.



Modalità Professional



Modalità Express

■ Avvio dalla modalità Snap

Fare clic con il pulsante destro del mouse e scegliere la Guida di P-touch Editor.



2. Mac OS®

In questa sezione viene illustrato come installare P-touch Editor 5.0, i tipi di carattere, i modelli di autocomposizione, le ClipArt e il driver della stampante. Dopo aver installato il driver, verrà illustrato come configurarlo.

- ❗ • Finché l'installazione del driver della stampante non è completata, non collegare la macchina al Macintosh®. Se è già stata collegata, estrarre il cavo di interfaccia USB o il cavo di interfaccia di rete dal Macintosh®.
- ✍️ • Quando si installa la stampante, accedere come amministratore.

Di seguito è riportato l'esempio per Mac OS® X 10.5.7. Nei seguenti punti, viene indicata la stampante QL-XXX. Il simbolo "XXX" sostituisce il modello della stampante a disposizione. I modelli delle stampanti visualizzati nelle seguenti schermate possono variare rispetto a quello della stampante acquistata.

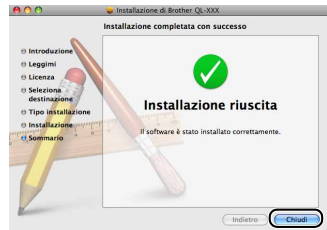
- 1** Avviare il Macintosh® e inserire il CD-ROM nell'apposita unità.
Fare doppio clic sull'icona "QL_Series" (CD-ROM).



- 2** Fare clic sulla cartella [Mac OS X] e fare doppio clic su [QL-XXX Driver.pkg].
Seguire le istruzioni visualizzate.

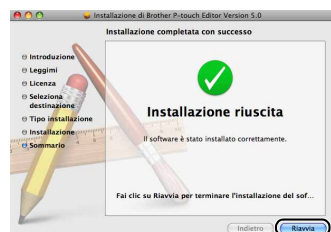


- 3** Al termine dell'installazione e dopo che è stata visualizzata la schermata a destra, fare clic su [Chiudi].
L'installazione del driver della stampante è completata.
A questo punto, installare P-touch Editor 5.0.




- 4** Fare doppio clic su [P-touch Editor 5.0 Installer.mpkg] nella cartella [Mac OS X].
Si avvia il programma di installazione di P-touch Editor 5.0. Seguire le istruzioni visualizzate.

- 5** Al termine dell'installazione e quando viene visualizzato il messaggio "Fai clic su Riavvia per terminare l'installazione del software", fare clic su [Riavvia].
Il Macintosh® viene riavviato.
L'installazione del software è completata.




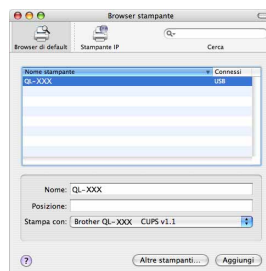
- 6** Dopo avere riavviato il computer, collegare il cavo USB/LAN all'apparecchiatura.
- ⚠ Rimuovere l'etichetta di protezione che copre la porta USB dell'apparecchiatura e collegare il cavo USB.

- 7** Collegare il cavo USB/LAN alla porta USB/LAN del Macintosh®. Premere il pulsante ON/OFF (⏻) sull'apparecchiatura per accenderla.
- ✍ Il collegamento dell'apparecchiatura al Macintosh® tramite un hub USB potrebbe non funzionare correttamente. A questo punto collegare la macchina direttamente alla porta USB del Macintosh®.

- 8** (Mac OS® X 10.3.9 - 10.4.x) Fare doppio clic sull'unità in cui è installato Mac OS® X e fare clic sulle opzioni seguendo questo ordine: [Applications] - [Utilities] - [Printer Setup Utility].
(Mac OS® X 10.5.x - 10.6) Fare clic sulle opzioni seguendo questo ordine: menu Apple - [Preferenze di Systema] e fare clic su "Stampanti e fax". Quindi fare clic su .

■ Per gli utenti che utilizzano un cavo di interfaccia USB

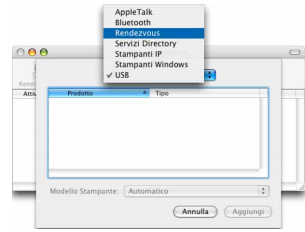
- 9** (Mac OS® X 10.3.9) Fare clic su [Aggiungi] e selezionare USB nella parte superiore della schermata. Scegliere QL-XXX dall'elenco e fare nuovamente clic su [Aggiungi] per aggiungere la stampante a Printer Setup Utility.
- (Mac OS® X 10.4.x - 10.6) Fare clic su [Aggiungi]/ .
- Selezionare QL-XXX dall'elenco e fare clic su [Aggiungi] per aggiungere la stampante a Printer Setup Utility/Stampanti e fax.
- ✍ Per Mac OS® X 10.4.x, fare clic su [Aggiungi] e aggiungere la stampante con il collegamento BRPTUSB. In questo caso, viene visualizzata una finestra di dialogo di errore quando si verifica un errore di stampa. Impostare il nome appropriato della stampante.



Andare al passaggio 10.

■ Per gli utenti che utilizzano un cavo di rete (configurazione di rete semplice)

- 9-1** Fare clic su [Aggiungi].
 (Mac OS® X 10.3.9) Verificare che la selezione visualizzata sia giusta.
 (Mac OS® X 10.4.x - 10.6) Passare al punto successivo.

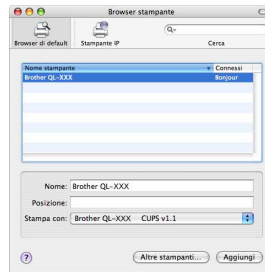


- 9-2** Scegliere QL-XXX dall'elenco e fare nuovamente clic su [Aggiungi] per aggiungere la stampante a Printer Setup Utility.

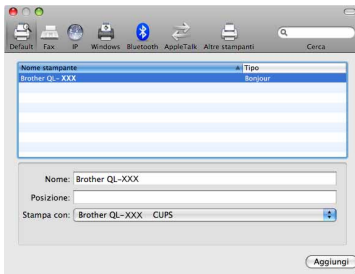
(Mac OS® X 10.3.9)



(Mac OS® X 10.4.x)



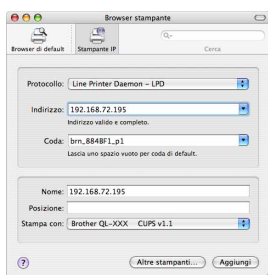
(Mac OS® X 10.5)




Andare al passaggio 10.

■ Per gli utenti che utilizzano un cavo di rete (configurazione di rete manuale)

9 (Mac OS® X 10.3.9) Fare clic su [Aggiungi] e scegliere IP Printing nella parte superiore della schermata. Immettere l'indirizzo IP della stampante nella casella Printer Address. Scegliere QL-XXX dall'elenco e fare nuovamente clic su [Aggiungi] per aggiungere la stampante a Printer Setup Utility.



(Mac OS® X 10.4.x - 10.6) Fare clic su [Aggiungi] e selezionare IP stampante/IP nella parte superiore della schermata. Immettere l'indirizzo IP della stampante nella casella Address. Scegliere QL-XXX dall'elenco e fare nuovamente clic su [Aggiungi] per aggiungere la stampante a Printer Setup Utility.

 Quando si specifica il nome della coda, utilizzare il valore BRNxxxxxxxxxxxx dove xxxxxxxxxxxxxx corrisponde all'indirizzo Ethernet.


10 Quando la schermata torna all'elenco delle stampanti/stampanti e fax, verificare che sia stata aggiunta la stampante "QL-XXX" e chiudere la schermata dell'elenco delle stampanti/stampanti e fax.

È ora possibile utilizzare l'apparecchiatura.

 Per dettagli sul software, vedere la Guida in linea di P-touch.

■ Installazione dell'utilità di configurazione BRAdmin Light per Mac®

BRAdmin Light è un'utilità per l'installazione iniziale di periferiche connesse alla rete Brother. Consente la ricerca di prodotti Brother sulla rete, la visualizzazione dello stato e la configurazione delle impostazioni di rete di base, ad esempio l'indirizzo IP. Per ulteriori informazioni sull'utilità BRAdmin Light, visitare il sito Web all'indirizzo <http://solutions.brother.com>

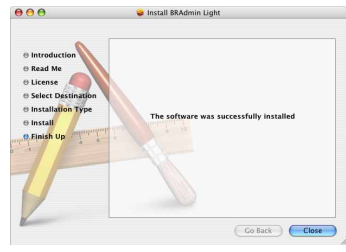
 Se si utilizza un firewall personale, BRAdmin Light potrebbe non rilevare la periferica non configurata. In questo caso, disattivare il firewall personale quindi provare nuovamente BRAdmin Light. Riavviare il firewall personale dopo l'impostazione delle informazioni sull'indirizzo.

1 Fare doppio clic su "BRAdmin Light.pkg" nella cartella [Mac OS X].


Viene avviato il programma di installazione di BRAdmin Light. Seguire le istruzioni visualizzate sullo schermo.




- 2** Quando viene completata l'installazione e viene visualizzato il messaggio "The software was successfully installed", fare clic su [Close].
L'installazione di BRAdmin Light è completata.

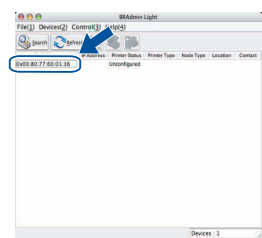


■ Impostazione dell'indirizzo IP, della subnet mask e del gateway mediante BRAdmin Light

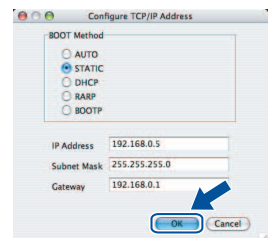
- 1** Fare clic su [Library] - [Printers] - [Brother] - [P-touch Utilities] - [BRAdmin Light.jar].
BRAdmin Light cercherà automaticamente nuovi dispositivi.
-  Se alla rete è collegato un server DHCP/BOOTP/RARP, non è necessario eseguire la seguente operazione, dal momento che il server di stampa otterrà automaticamente il proprio indirizzo IP.



- 2** Fare doppio clic sulla periferica non configurata.
-  La password predefinita è "access".



- 3** Selezionare STATIC in Boot Method.
Immettere l'indirizzo IP, la subnet mask e il gateway, quindi fare clic su [OK].



- 4** Le informazioni sull'indirizzo verranno salvate nella stampante.

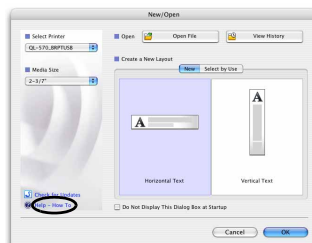
Utilizzo della Guida di P-touch Editor (Mac OS®)

Avvio della Guida in linea di P-touch Editor

Quello che segue è un esempio per Mac OS® X 10.4.9. I modelli delle stampanti nelle schermate seguenti potrebbero differire dal modello della stampante in uso.

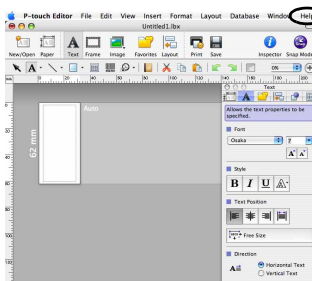
■ Avvio dalla finestra di dialogo New/Open (Nuovo/Apri)

Nella finestra di dialogo New/Open (Nuovo/Apri), fare clic su "Help - How To" (Guida - Procedure).



■ Avvio da P-touch Editor

Per avviare la Guida di P-touch Editor, fare clic sul menu Help (?) e scegliere "P-touch Editor Help" (Guida di P-touch Editor).



1 Tipi di etichette

Di seguito sono riportate etichette di esempio che è possibile creare con la stampante Brother QL-570/580N.

È disponibile un'ampia gamma di etichette tra cui scegliere.


Scegliere il tipo di etichetta che si desidera creare.

Meeting Minutes
Project Alpha

Mr Michael Smith
LBI Group
100, Clean View Ave.
Oxford, Oxon. OX14 3RT

Visitatore
Sig. Michele Neri
31/08/2008
ACME co.

Immagine
2008

 **JAZZ**

TO:
Ms. Donna Lewis
LBI Corporation
100 Somerset Corp Blvd
Bridgewater, NJ 08807-0911


Mr Michael Smith
LBI Group
100, Clean View Ave.
Oxford, Oxon. OX14 3RT
LBI
Mr Robert Goodman
15, Meadow Road,
Aberdeen AB8 3GR


 **VIETATO FUMARE** 

M. Rossi

 **PERICOLO!**
 **PERICOLO!**


06/05/2008
No. 10023
M 34

 **Emergency Exit**

Mr. Walter Freeman
4555 Cumberland Pkwy.
Dallas TX 95053


LBI	
Ufficio	2008
N° di serie	01234567890
Dispositivo	ABCDEFGHIJK

 **Laura Johnson**

 **Grandi successi**
Gen. - Ago.
Grandi successi Gen. - Ago.

Indirizzo IP:
192.168. 1. 1

Indirizzo IP:
192.168. 1. 2

Sig. Mario Rossi
LBI S.p.A.
Via Garibaldi N. 100
20019 Settimo Milanese (MI)

Sig. Carlo Bianchi
LBI S.p.A.
Viale Einaudi N. 204
56100 Pisa (PI)

Sig. Luca Baldi
LBI S.p.A.
Via Risorgimento N. 100
40026 Imola (BO)

Sig. Michele Rosso
LBI S.p.A.
Piazza Genova N. 59
21047 Saronno (VA)


M. Rossi Ada Irene G. Rinaldi


CODE39

Cavo USB
CB-001

11111-001

Adattatore CA
AC-123

22222-001

Introduzione

PUNTO 1

Per Windows®
Per Macintosh®
Installazione del software

PUNTO 2

Panoramica delle etichette

2 Procedure generali

In questa sezione viene descritta la procedura generale di creazione delle etichette.

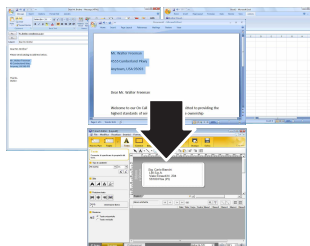
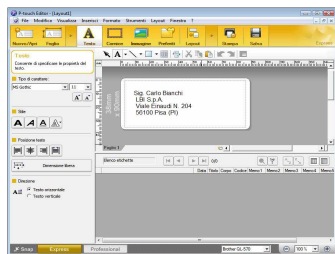
■ Collegare al PC

1 Creare i dati per l'etichetta.

Immettere il testo direttamente in P-touch Editor oppure copiarlo da un'applicazione Microsoft® Office.

Utilizzare l'ampia gamma di funzioni di modifica di P-touch Editor per formattare e decorare l'etichetta.

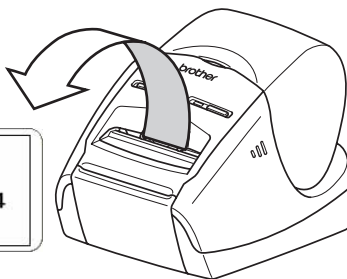
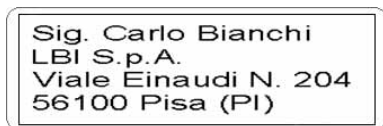
- Immettere il testo in P-touch Editor.
- Copiare il testo da Microsoft® Office. (Windows®)



Per ulteriori dettagli sulla procedura di creazione delle etichette, vedere la Guida in linea.

2 Stampare l'etichetta.

Stampare l'etichetta dalla stampante Brother QL.



Per ulteriori dettagli sulla procedura di stampa delle etichette, vedere la Guida in linea.

- ⚠ Rimuovere le etichette dalla fessura di uscita delle etichette per evitare inceppamenti.

■ Utilizzare la macchina senza collegarla al PC (solo per il modello QL-580N)

1 Creare i dati etichetta e trasferirli alla stampante. (Vedere il capitolo P-touch Transfer Manager della Guida software dell'utente (PDF).)

2 Utilizzare il comando P-touch Template per stampare il modello trasferito. (Per ulteriori dettagli sulla funzione P-touch Template, vedere i manuali nel CD-ROM.)

brother®