

brother®

QL-580N

QL-1060N



Installasjonsveiledning for programvare

Norsk Windows
Mac

LB9157001

Innledning

■ Funksjoner

P-touch Editor	Gjør det enkelt for hvem som helst å skape en rekke egendefinerte etiketter med komplisert layout ved hjelp av skrifttyper, maler og clip art.
Skriverdriver	Brukes til å skrive ut etiketter fra den tilkoblede Brother-etikettskriveren ved hjelp av P-touch Editor på datamaskinen.
P-touch Address Book (bare Windows®)	The P-touch Address Book er et program for å opprette en datamaskinbasert adressebok og skrive ut slitesterke etiketter med forhåndsinnstilt størrelse. Adresseetiketter og navneskilt for besøkende kan lages raskt med denne brukervennlige programvaren. Data fra andre applikasjoner (CSV-filer eller kontaktdata fra Microsoft Outlook) kan også importeres. Et forhåndsbestemt sett av etikettstiler er tilgjengelig. I tillegg kan brukerne opprette sine egne layout.

■ Forholdsregler for CD-ROM

- Ikke skrap opp CD-ROM-en.
- Ikke utsett CD-ROM-en for ekstremt høye eller lave temperaturer.
- Ikke sett tunge gjenstander eller bruk makt på CD-ROM-en.
- Programvaren på CD-ROM-en skal kun brukes med maskinen du har kjøpt. Den kan installeres på flere PC-er for bruk på et kontor, osv.
- **Ikke koble USB-kabelen til PC-en før programvaren er installert og du blir bedt om å koble til.**

Systemkrav

■ Driftsmiljø

Før installering må du sørge for at systemkonfigurasjonen din overholder følgende krav.

Operativsystem (OS)	Windows®*1	Windows® XP/Windows Vista®/Windows® 7/ Windows Server® 2003/2008/2008 R2
	Macintosh®	Mac OS® X 10.3.9-10.6
Harddisk	Windows®*1	Ledig diskplass på 70 MB eller mer ^{*2}
	Macintosh®	Ledig diskplass på 100 MB eller mer ^{*2}
Grensesnitt	Windows®*1	RS-232C ^{*3} , USB-port (USB-spesifikasjon: 1.1- eller 2.0-protokoll), 10/100 BASE-TX kablet Ethernet
	Macintosh®	USB-port (USB-spesifikasjon: 1.1- eller 2.0-protokoll), 10/100 BASE-TX kablet Ethernet
Annet	CD-stasjon	

*1 PC-en bør etterkomme Microsoft® anbefalinger i henhold til installert operativsystem.

*2 Krav til ledig plass når programvaren blir installert med alle valgmuligheter.

*3 RS-232C-grensesnittet er påkrevd ved utskrift med ESC/P-kommandoen.



- Microsoft, Windows Vista, Windows Server og Windows er enten registrerte varemerker eller varemerker for Microsoft Corp. i USA og/eller andre land.
- Apple, Macintosh og Mac OS er varemerker for Apple Inc., registrert i USA og andre land.
- Navnene på annen programvare eller andre produkter som er omtalt i dette dokumentet, er varemerker eller registrerte varemerker for selskapene som utviklet dem.

1 Installere programvaren

Printernavnene på følgende skjermbilder kan variere i forhold til ditt printernavn. Installasjonsprosedyren varierer avhengig av datamaskinens operativsystem. Installasjonsprosedyren kan endres uten varsel.

⚠ Ikke koble til printeren til datamaskinen før du blir bedt om det.

1. For Microsoft® Windows®

Dette avsnittet forklarer hvordan du installerer P-touch Editor 5.0, P-touch Address Book 1.1, skriverdriveren, Programvarehåndbok (PDF), og Brukerhåndbok for nettverket (PDF) i sin helhet.

Det følgende eksempelet er for Windows Vista®.

1 Start datamaskinen og legg CD-ROM-en i CD-ROM-stasjonen.

📄 Hvis det ikke starter automatisk, åpne filene på CD-ROM-en og dobbeltklikk på "Setup.exe".

2 Klikk på "Standard installasjon".

📄 Installasjonselementer:

1 Standard installasjon

P-touch Editor 5.0, P-touch Address Book 1.1, skriverdriveren, Programvarehåndbok (PDF), og Brukerhåndbok for nettverket (PDF).

2 Tilpasset installasjon

P-touch Editor 5.0, P-touch Address Book 1.1, skriverdriveren, Programvarehåndbok (PDF), og Brukerhåndbok for nettverket (PDF) kan installeres separat.

3 Verktøyinstallasjon

Brukermanual (PDF)

4 Brukermanual

Programvarehåndbok (PDF), Brukerhåndbok for nettverket (PDF) og kobling til nedlastingside for Adobe® Reader®.

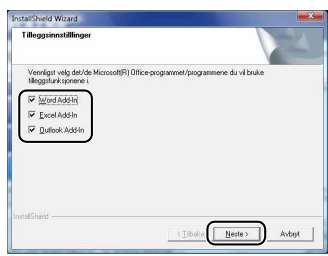


3 Les lisensavtalen og klikk på [Ja] hvis du er enig med vilkår og betingelser.

4 Følg instruksjonene på skjermen.

5 Merk av i boksen ved siden av tilleggsprogram du vil installere, og klikk på [Neste].

- ⚠ Sørg for at alle Microsoft® Office-program er lukket.
- 📄 Se "Programvarehåndbok" (PDF) for nærmere informasjon om Tillegg-funksjonen.

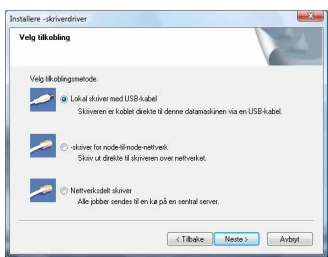


6 Velg ønsket modell og klikk på [OK]. Følg instruksjonene for driverinstallasjonen på skjermen.



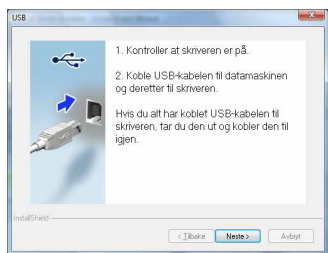
■ For brukere med USB-grensesnittkabel

7-1 Velg Lokal skriver med USB-kabel og klikk på [Neste].




7-2 Følg instruksjonene på skjermen. Når denne skjermen vises, slå på strømmen. Koble USB-grensesnittkabelen til datamaskinen din, og koble den så til maskinen.

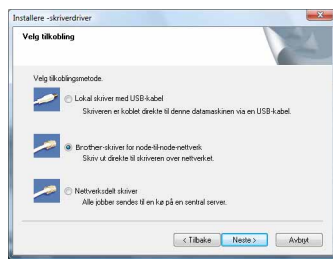
Gå nå til trinn 8 på side 5.




■ For brukere med nettverksgrensesnittkabel

7-1 Velg Brother-skriver for node-til-node-nettverk og klikk på [Neste].

 Kontroller at maskinen er tilkoblet nettverket via LAN-kabel.



7-2 Velg Søk etter enheter i nettverket og velg fra listen (anbefales). Eller angi maskinens IP-adresse eller nodenavn. Klikk på [Neste].


 Du kan finne skriverens IP-adresse og nodenavnet ved å skrive ut skriverinnstillingssiden. Se "Brukerhåndboken for nettverket" (PDF) for mer informasjon.

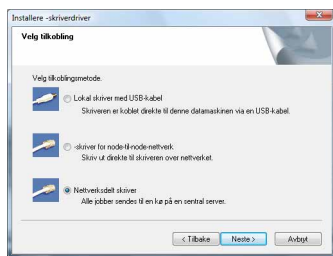
7-3 Velg skriveren din.

Gå nå til trinn 8 på side 5.


■ For brukere med delt nettverksskriver

7-1 Velg nettverksdelt skriver og klikk på [Neste].

 Pass på at maskinen er tilkoblet nettverket via LAN-kabel.



7-2 Velg skriverkøen din, og klikk så på [OK].

 Ta kontakt med administratoren hvis du ikke vet plasseringen eller navnet til skriveren i nettverket

8 Klikk på [Neste].

- Hvis du velger at siden skal vises, kommer du til siden med den elektroniske brukerregistreringen før installasjonen avsluttes. (anbefales)
- Hvis du velger at siden ikke skal vises, fortsetter installasjonen.

9 Klikk på [Fullfør].

10 Start programvaren.

- Klikk på [Start] - [Alle Programmer] - [Brother P-touch] - [P-touch Editor 5.0] for å starte P-touch Editor.
- Klikk på [Start] - [Alle Programmer] - [Brother P-touch] - [P-touch Address Book 1.1] for å starte P-touch Address Book.

For detaljer om programvaren, se → "Programvarehåndbok" (PDF).
Du finner brukermanualen (PDF) ved å klikke på [Start] - [Alle programmer] - [Brother P-touch] - [Manuals] - [QL-Series-N] - [Programvarehåndbok].

■ Installere BRAdmin Light-konfigurasjonsverktøy for Windows

BRAdmin Light er et verktøy for første installasjon av Brother-nettverkstilkomlede enheter. Det kan også søke etter Brother-produkter på nettverket ditt, vise statusen og konfigurere grunnleggende nettverksinnstillinger, som IP-adresse.

For ytterligere informasjon om BRAdmin Light, besøk vår nettside <http://solutions.brother.com>

Det følgende eksempelet er for Windows Vista®.

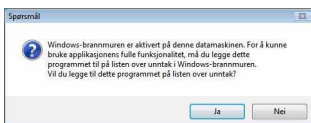
- Hvis du trenger mer avansert skriveradministrasjon, bruk den nyeste Brother BRAdmin Professional-versjonen som er tilgjengelig som nedlasting fra <http://solutions.brother.com>
- Hvis du bruker personlig brannmurprogeamvare (f.eks. Windows Firewall), kan det hende at BRAdmin Light ikke oppdager en ukonfigurert enhet. I så fall må du deaktivere den personlige brannmuren og prøve BRAdmin Light på nytt. Start den personlige brannmurer etter at adresseinformasjonen er stilt inn.

1 Klikk på "Verktøyinstallasjon".

- Denne skjermen er den samme skjermen som du ses når du setter i CD-ROM-en.


**2** Klikk på "BRAdmin Light" og følg instruksjonene på skjermen.

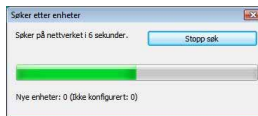
- Hvis Windows Firewall er aktivert på PC-en din, vises meldingen "Vil du legge til dette programmet på listen over unntak?". Kontroller PC-miljøet ditt og velg [Ja] eller [Nei].



■ Stille inn IP-adressen, nettverksmasken og gateway ved hjelp av BRAdmin Light

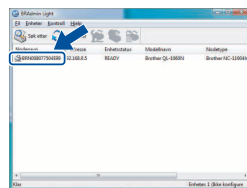
1 BRAdmin-lyset vil automatisk lete etter nye enheter.

 Hvis du har en DHCP/BOOTP/RARP-server i nettverket ditt, behøver du ikke utføre følgende handling, da utskriftsserveren automatisk vil hente IP-adressen sin.

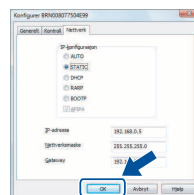


2 Dobbeltklikk på den ukonfigurerte enheten.

 Standard-passordet er "access".



3 Velg STATIC som Boot Method. Stille inn IP-adressen, nettverksmasken og gateway og klikk på [OK].



4 Adresseinformasjonen vil bli lagret til skriveren.

Hvordan bruke P-touch Editor Help (for Windows®)

Starte P-touch Editor Hjelp

Eksemplet nedenfor er for Windows Vista®. Skrivernavnene på følgende skjermbilder kan være forskjellig fra din skriver.

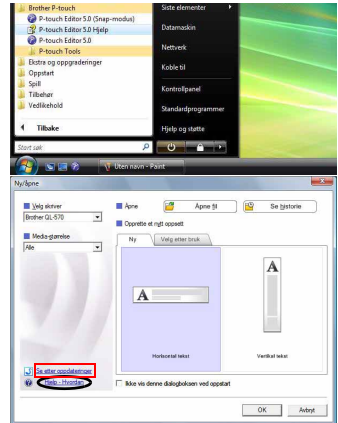
Start fra Start ()-knappen

Du starter P-touch Editor Hjelp ved å klikke på Start()-knappen på oppgavelinjen og velge [Alle programmer]. Klikk på [Brother P-touch] og [P-touch Editor 5.0 Hjelp].

Start fra dialogboksen Ny/åpne

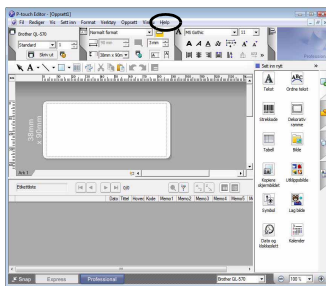
Når du starter P-touch Editor 5.0 og dialogboksen Ny/åpne vises, klikker du på "Hjelp - Hvordan".

Ⓞ Hvis du velger "Se etter oppdateringer" i avmerkingsboksen som vises til høyre, kan du se om en oppdatering for P-touch Editor er tilgjengelig fra nettstedet.

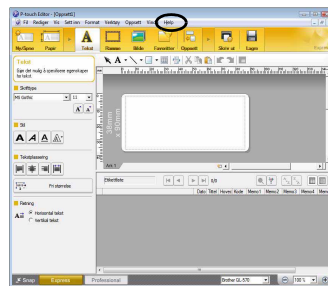


Start fra P-touch Editor

Klikk på Hjelp-menyen, og velg Hjelp for P-touch Editor.



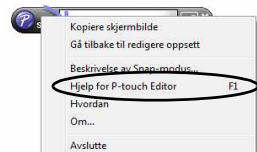
Professional-modus



Express-modus

Start fra Snap-modus

Høyreklikk med musen, og velg Hjelp for P-touch Editor.



2. Når du bruker Mac OS®

Dette avsnittet forklarer hvordan du installerer P-touch Editor 5.0, skrifttyper, autoformateringsmaler, utklippbilder og skriverdriveren. Når driveren er installert, forklares konfigurasjonen til driveren.

- ⚠ • Ikke koble maskinen til Macintosh®-maskinen før installasjonen av skriverdriveren er fullført. Hvis den har blitt koblet til, trekk ut USB-grensesnittkabelen/nettverksgrensesnittkabelen fra din Macintosh®.
- 📝 • Når du installerer maskinen, logg inn som administrator.

Det følgende eksempelet er for Mac OS® X 10.5.7. I de følgende trinnene vil du se QL-XXX. Les "XXX" som navnet på din printer. Printernavnene på de følgende skjermene kan variere i forhold til ditt printernavn.

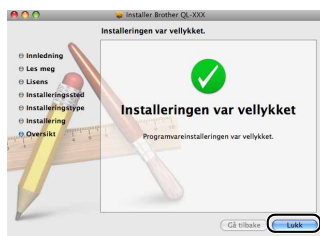
- 1** Start din Macintosh® og sett CD-en i CD-stasjonen.
Dobbelklikk på ikonet "QL_Series" (CD-ROM).



- 2** Klikk på mappen [Mac OS X] og dobbelklikk på [QL-XXX Driver.pkg]. Følg instruksjonene på skjermen.

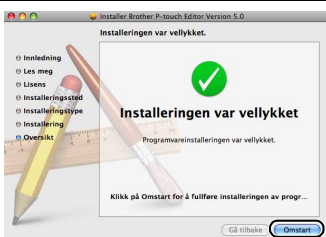


- 3** Når installeringen er fullført og skjermbildet til høyre vises, klikker du på [Lukk].
Skriverdriveren er ferdig installert.
Installer deretter P-touch Editor 5.0.



- 4** Dobbelklikk på [P-touch Editor 5.0 Installer.mpkg] i mappen [Mac OS X].
Installeringsprogrammet for P-touch Editor 5.0 starter. Følg instruksjonene på skjermen.

- 5** Når installeringen er fullført og melding "Klikk på Omstart for å fullføre installeringen av programvaren" vises, klikker du på [Omstart].
Macintosh® startes på nytt.
Programvaren er ferdig installert.



- 6** Når maskinen har blitt startet på nytt igjen, koble USB/LAN-kabelen til maskinen.
- ! Fjern etiketten som er plassert over USB-porten på skriveren, og koble til USB-kabelen.

- 7** Sett USB/LAN-kabelen inn i USB/LAN-porten på Macintosh®. Trykk på ON/OFF-knappen (⏻) på skriveren for å slå den på/av.
- ✎ Når du kobler maskinen til Macintosh®-maskinen via en USB-hub, kan det hende at den ikke er korrekt tilkoblet. Koble da maskinen direkte til USB-porten til din Macintosh®.

- 8** (Mac OS® X 10.3.9-10.4.x) Dobbelklikk på stasjonen der Mac OS® X er installert, klikk på [Applications] - [Utilities] - [Printer Setup Utility]. (Mac OS® X 10.5.x-10.6) Klikk på [Apple menu] - [Systemvalg], klikk så på "Print & Fax". Klikk deretter **+**.

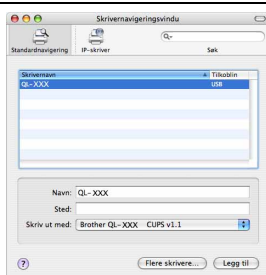
■For brukere med USB-grensesnittkabel

- 9** (Mac OS® X 10.3.9) Klikk på [Legg til] og velg USB øverst på skjermen. Velg QL-XXX fra listen og klikk på [Legg til] igjen for å legge til skriveren på i Printer Setup Utility.
- (Mac OS® X 10.4.x-10.6) Klikk på [Legg til]/ **+**.

Velg QL-XXX fra listen, og klikk på [Legg til] for å legge til printeren til setup-programmet for printer/print&fax.

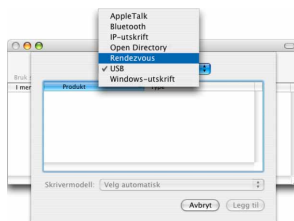
- ✎ For Mac OS® X 10.4.x, klikk på [Legg til] og legg til skriveren med BRPTUSB-tilkobling. (Hvis du gjør det, vises en feildialog når det oppstår en utskriftsfeil.) Still inn korrekt skrivernavn.

Gå nå til trinn 10 .



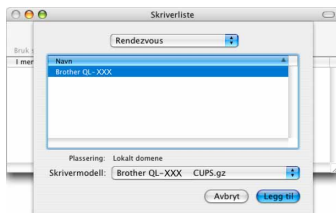
■For brukere med nettverksgrensesnittkabel (enkel nettverkskonfigurasjon).

- 9-1** Klikk på [Legg til].
- (Mac OS® X 10.3.9) Gjør valget som vist til høyre.
- (Mac OS® X 10.4.x-10.6) Gå til neste trinn.

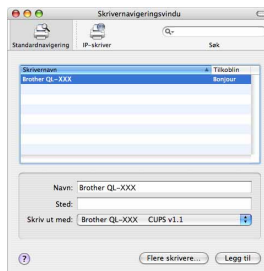


9-2 Velg QL-XXX fra listen og klikk på [Legg til] igjen for å legge til skriveren på i Printer Setup Utility.

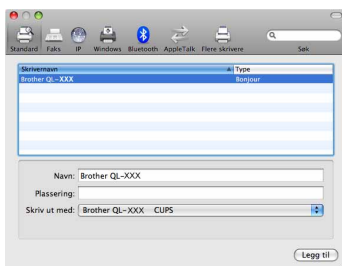
(Mac OS® X 10.3.9)



(Mac OS® X 10.4.x)



(Mac OS® X 10.5)




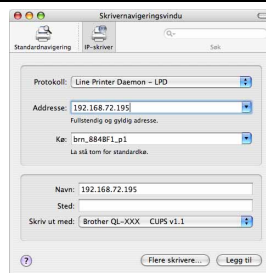
Gå nå til trinn 10.

■For brukere med nettverksgrensesnittkabel (manuell nettverkskonfigurasjon).

9 (Mac OS® X 10.3.9) Klikk på [Legg til] og velg IP-utskrift øverst på skjermen. Skriv inn skriverens IP-adresse i skriveradresseboksen. Velg QL-XXX fra listen og klikk på [Legg til] igjen for å legge til skriveren på i Printer Setup Utility.

(Mac OS® X 10.4.x-10.6) Klikk på [Legg til] og velg IP Printer/IP øverst på skjermen. Skriv inn skriverens IP-adresse i adresseboksen. Velg QL-XXX fra listen og klikk på [Legg til] igjen for å legge til skriveren på i Printer Setup Utility.

 Ved spesifisering av kønavn, bruk verdien BRNxxxxxxxxxxxx, hvor xxxxxxxxxxxx er Ethernet-adressen.



10 Når skjermen går tilbake til skriverlisteskjermen/print&fax-skjermen, kontroller at "QL-XXX" blir lagt til og lukk skriverlisteskjermen/print&fax-skjermen


Nå kan du bruke maskinen.

 Hvis du vil vite mer om programvaren, se P-touch Editor Hjelp.

■ Installere BRAdmin Light-konfigurasjonsverktøy for Mac®

BRAdmin Light er et verktøy for første installasjon av Brother-nettverkstilkomlede enheter. Det kan også søke etter Brother-produkter på nettverket ditt, vise statusen og konfigurere grunnleggende nettverksinnstillinger, som IP-adresse.

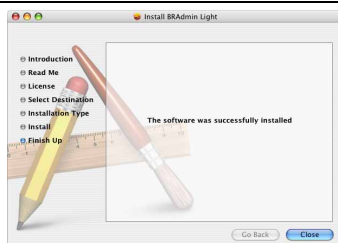
For ytterligere informasjon om BRAdmin Light, besøk vår nettside <http://solutions.brother.com>

 Hvis du bruker personlig brannmurprogramvare, kan det hende at BRAdmin Light ikke oppdager en ukonfigurert enhet. I så tilfelle, deaktivert den personlige brannmuren og prøv BRAdmin Light. Start den personlige brannmuren etter at adresseinformasjonen er stilt inn.

1 Dobbelklikk på "BRAdmin Light.pkg" i [Mac OS X]-mappen. BRAdmin Light Installer starter. Følg instruksjonene på skjermen.




2 Når installeringen er fullført og meldingen om at programvareinstallasjonen er fullført vises, klikk på [Close]. Programvaren er BRAdmin Light ferdig installert.



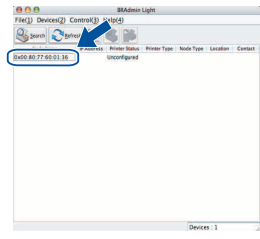
■ Stille inn IP-adressen, nettmasken og gateway ved hjelp av BRAdmin Light

1 Klikk på [Library] - [Printers] - [Brother]-[P-touch Utilities] - [BRAdmin Light.jar].

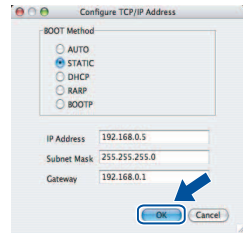
BRAdmin Light vil automatisk søke etter nye enheter.
 Hvis du har en DHCP/BOOTP/RARP-server i nettverket ditt, behøver du ikke utføre følgende handling, da utskriftsserveren automatisk vil hente IP-adressen sin.



- 2** Dobbeltklikk på den ukonfigurerte enheten.
Standard-passordet er "access".



- 3** Velg STATIC som Boot Method. Skriv inn IP-adressen, nettverksmasken og gateway og klikk på [OK].



- 4** Adresseinformasjonen vil bli lagret til skriveren.

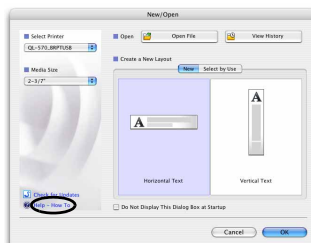
Hvordan bruke P-touch Editor Help (for Mac[®])

Starte P-touch Editor Hjelp

Følgende eksempel gjelder Mac OS[®] X 10.4.9. Skrivervnavnene på følgende skjermbilder kan være forskjellig fra din skriver.

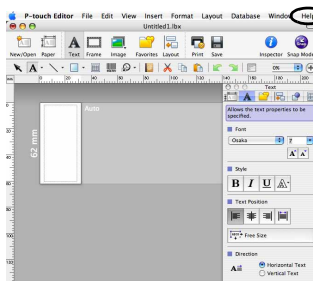
Start fra dialogboksen New/Open (Ny/Åpne)

I dialogboksen New/Open (Ny/Åpne), klikker du på "Help - How to" (Hjelp - Hvordan).



Start fra P-touch Editor

Klikk på Help (Hjelp)-menyen og velg "P-touch Editor Help" for å starte P-touch Editor Help (Hjelp for P-touch Editor).



1 Etikettutvalg

Her er etiketteksemplene som du kan lage med Brother QL-570/580N.
Man kan velge mellom en rekke ulike etiketter.


Velg etiketttypen som skal opprettes.

Meeting Minutes
Project Alpha

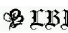
Mr Michael Smith
LBI Group
100, Clean View Ave.,
Oxford, Oxon. OX14 3RT



Besøkende
Hr. Morten Sørensen
31.08.2008
ACME.co.

Bilde
2008

 **JAZZ**

TO:
Ms. Donna Lewis
LBI Corporation
100 Somerset Corp Blvd
Bridgewater, NJ 08807-0911

Mr Michael Smith
LBI Group
100, Clean View Ave.,
Oxford, Oxon. OX14 3RT 
Mr Robert Goodman
15, Meadow Road,
Aberdeen AB8 3GR


 **RØYKING FORBUDT** 


M. Smith

 **DANGER!**
DANGER!

06/05/2008
No. 10023
M 34

 **Emergency Exit**

Mr. Walter Freeman
4555 Cumberland Pkwy.
Dallas TX 95053


	
Department	Planning Dept.
Serial No.	0011154
Device No.	E6200-A4C

 **Laura Johnson**

 **Største slagere**
jan. - aug.
Største slagere jan. - aug.

Informasjonsfil 2

Hr. Ola Olsen
LBI AS
Sjømannsgaten 33,
N-1234 Storby
Hr. Andreas Niisen
LBI AS
Fjordgattalleen 23,
Bergen
Hr. Johan Myrstul
LBI AS
Aksjegaten 205
Kristiania
Hr. Bjørn Sandelin
LBI AS
Smertelomsteveien 88
Sandefjord

IP Address:
192.168. 1. 1


IP Address:
192.168. 1. 2


M. Smith Pat Chris J. Reynolds


CODE39

USB-kabel
CB-001

111111-001

Nettadapter
AC-123

222222-001

Innledning

TRINN 1

Installere programvaren
For Windows®
For Macintosh®

TRINN 2

Oversikt over etiketter

2 Generelle prosedyrer

Dette avsnittet beskriver den generelle prosedyren for oppretting av etiketter.

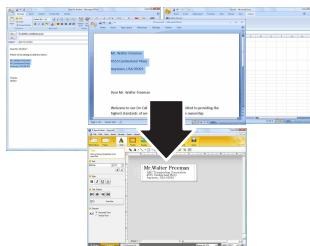
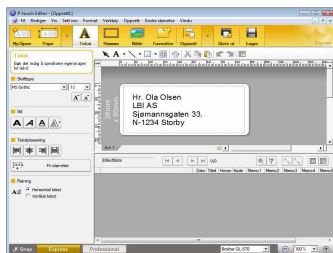
■ Koble til PC-en

1 Opprett etikettdataene.

Skriv inn tekst direkte med P-touch Editor eller kopier tekst fra et Microsoft® Office-program.

Bruk P-touch Editors mange redigeringsfunksjoner til å formatere og dekorere etiketten din.

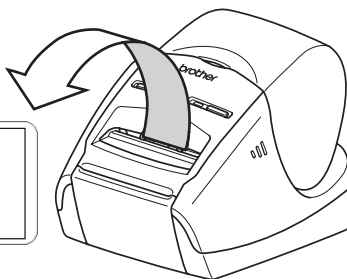
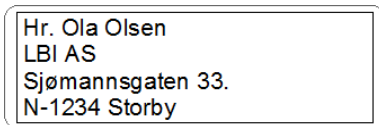
- Skriv inn tekst direkte i P-touch Editor
- Kopier tekst fra Microsoft® Office. (for Windows®)



For detaljer om hvordan du oppretter etikettene, se Hjelp.

2 Skriv ut etiketten.

Skriv ut etiketten fra Brother QL-printeren.



For detaljer om hvordan du skriver ut etikettene, se Hjelp.

- ⓘ Fjern etikettene fra utløpsåpningen for etiketter for å forhindre papirstopp.

■ Bruk maskinen uten å koble til PC-en (kun QL-580N)

1 Lag etikett-dataene og overfør de til printeren. (Se P-Touch Transfer Manager-kapittelet i "Programvarehåndbok" (PDF).)

2 Bruk P-touch Template-kommandoen til å printe ut den overførte malen. (For detaljer når det gjelder P-touch Template-funksjonen, se manualene i CD-ROMen.)

brother®