

# Guide d'installation du logiciel

Français

Imprimé en Chine  
LW5729001



## Introduction

### Caractéristiques

P-touch Editor	Permet à tous de créer un grand éventail d'étiquettes personnalisées aux dispositions sophistiquées, et ce, à partir de polices, de modèles ou d'images clipart.
Pilote de l'imprimante	En utilisant P-touch Editor sur un ordinateur, vous pouvez transférer vers la P-touch connectée des modèles d'étiquettes ou des graphiques.

### Précautions concernant le CD-ROM

- Ne rayez pas le CD-ROM.
- N'exposez pas le CD-ROM à des températures extrêmes (chaudes ou froides).
- Ne placez pas d'objets lourds sur le CD-ROM et n'exercez pas de pression dessus.
- Le logiciel que contient le CD-ROM est destiné à être utilisé exclusivement avec la machine que vous avez achetée. Il peut être installé sur plusieurs ordinateurs, au bureau, chez vous, etc.

## Configuration requise

Avant l'installation, vérifiez si votre configuration système répond aux exigences suivantes :

Système d'exploitation	Microsoft® Windows® XP/Windows Vista®/Windows® 7
Mémoire	Windows® XP : plus de 128 Mo Windows Vista® : plus de 512 Mo Windows® 7 : plus de 1 Go (32 bits) ou de 2 Go (64 bits)
Disque dur	Plus de 70 Mo d'espace disponible sur le disque
Interface	Port USB (spécification USB 1.1 ou protocole 2.0)
Écran	SVGA couleurs (16 bits) ou carte graphique supérieure
Autre	Lecteur de CD-ROM pour l'installation



Microsoft, Windows et Windows Vista sont des marques déposées de Microsoft Corporation, États-Unis. Tous les autres noms de logiciels ou de produits mentionnés dans ce document sont des marques commerciales ou des marques déposées des sociétés qui les ont développés.

## Installation du logiciel et du pilote d'imprimante

### Installation du logiciel P-touch Editor et du pilote d'imprimante

La procédure d'installation des logiciels varie en fonction du système d'exploitation de l'ordinateur. La procédure d'installation est sujette à modification sans préavis.



- **Ne connectez l'imprimante à l'ordinateur que lorsque vous y êtes invité.**
- La procédure d'installation est susceptible de varier en fonction du système d'exploitation de votre PC. Windows Vista® est utilisé ici comme exemple.
- Pour obtenir des informations détaillées sur le logiciel, reportez-vous au « Guide utilisateur - Logiciel » (PDF).
- Vous pouvez accéder au « Guide utilisateur - Logiciel » en cliquant sur [Démarrer] - [Tous les programmes] - [Brother P-touch] - [Manuels] - [P-touch] - [Guide utilisateur - Logiciel].

**1** Démarrez l'ordinateur puis insérez le CD-ROM dans le lecteur.

**2** Sélectionnez la langue souhaitée et cliquez sur le type d'installation qui vous intéresse.



**Standard :** Toutes les fonctionnalités (logiciel P-touch Editor et pilote d'imprimante) seront installées (par défaut).

**Personnalisée :** Vous pouvez choisir les éléments du logiciel à installer. Option recommandée pour les utilisateurs expérimentés.

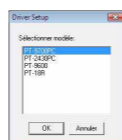
**Afficher le Guide de l'utilisateur :** Guide utilisateur - Logiciel (PDF) (un logiciel de lecture de fichiers PDF est requis).

**Téléchargement d'Adobe Reader :** Le lien d'accès à la page de téléchargement d'Adobe® Reader® s'affichera.

**3** Lisez attentivement le contrat de licence. Si vous acceptez son contenu, cliquez sur [Oui] pour poursuivre l'installation. Suivez les consignes qui s'affichent à l'écran.

**4** Sélectionnez les applications Microsoft® Office avec lesquelles vous souhaitez utiliser les fonctions Macro complémentaire, puis cliquez sur [Suivant]. (La fonction Macro complémentaire vous permet de créer des étiquettes directement depuis vos applications Microsoft® Office.) Suivez les consignes qui s'affichent à l'écran.

**5** Sélectionnez le modèle souhaité, puis cliquez sur [OK]. Suivez les consignes qui s'affichent à l'écran pour mener à bien l'installation du pilote.

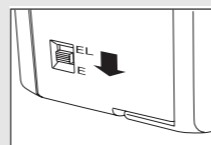


**6** Lorsque vous y êtes invité, connectez votre imprimante à l'ordinateur en utilisant le câble USB, puis mettez l'imprimante sous tension.



#### PT-2430PC uniquement

Avant de connecter le câble USB, placez en position basse le commutateur de sélection de mode situé à l'arrière de la P-touch.



**7** Une fois l'imprimante détectée, le pilote est automatiquement installé.

**8** Lorsque vous êtes invité à enregistrer votre imprimante en ligne, sélectionnez une méthode d'enregistrement et cliquez sur [Suivant]. Si vous avez choisi d'enregistrer le produit en ligne, votre navigateur Web par défaut sera lancé dans une nouvelle fenêtre. Suivez les instructions pour enregistrer votre imprimante.

**9** Cliquez sur [Terminer]. L'installation du logiciel est terminée. Redémarrez votre ordinateur si vous êtes invité à le faire.

**10** Lancez le logiciel. Cliquez sur [Démarrer] - [Tous les programmes] - [Brother P-touch] - [P-touch Editor 5.0] pour lancer P-touch Editor 5.0.

## Désinstallation du logiciel et du pilote d'imprimante

La procédure de désinstallation de P-touch Editor varie en fonction du système d'exploitation utilisé.

Pour les étapes suivantes, considérez « PT-XXXX » comme le nom de votre imprimante.

### Désinstallation de P-touch Editor

**1** ► **Sous Windows® XP**

Dans [Panneau de configuration], accédez à [Ajout/Suppression de programmes]. La boîte de dialogue [Ajouter ou supprimer des programmes] s'affiche.

► **Sous Windows Vista®/Windows® 7**

Dans [Panneau de configuration], accédez à [Programmes] et ouvrez [Programmes et fonctionnalités]. La boîte de dialogue [Désinstaller ou modifier un programme] s'affiche.

**2** Choisissez « Brother P-touch Editor 5.0 » et cliquez sur [Supprimer (XP)/Désinstaller (Windows Vista®/Windows® 7)].

**3** Cliquez sur [OK].

L'opération de désinstallation commence. Une fois le logiciel supprimé de votre ordinateur, la boîte de dialogue [Maintenance terminée] s'affiche.

**4** Fermez la boîte de dialogue [Ajouter ou supprimer des programmes (XP)/Programmes et fonctionnalités (Windows Vista®/Windows® 7)].

La désinstallation de P-touch Editor est terminée.

### Désinstallation du pilote d'imprimante

**1** Mettez l'imprimante hors tension.

**2** ► **Sous Windows® XP**

Cliquez sur le bouton « Démarrer » et accédez à la fenêtre [Imprimantes et télécopieurs].

► **Sous Windows Vista®**

Dans [Panneau de configuration], accédez à [Matériel et audio] et ouvrez [Imprimantes].

► **Sous Windows® 7**

Cliquez sur et accédez à [Périphériques et imprimantes].



Pour plus d'informations, reportez-vous à l'aide de Windows®.

**3** ► **Sous Windows® XP**

Choisissez « Brother PT-XXXX » et cliquez sur [Fichier] - [Supprimer].

► **Sous Windows Vista®/Windows® 7**

Choisissez « Brother PT-XXXX », cliquez avec le bouton droit de la souris sur l'icône, puis cliquez sur [Supprimer] (Windows Vista®)/[Supprimer le périphérique] (Windows® 7).

**4** ► **Sous Windows® XP**

Accédez à [Fichier] - [Propriétés du serveur].

► **Sous Windows Vista®**

Dans la fenêtre [Imprimantes], cliquez avec le bouton droit de la souris et sélectionnez [Exécuter en tant qu'administrateur] - [Propriétés du serveur...]. Si la boîte de dialogue de confirmation de l'autorisation s'affiche, cliquez sur [Continuer]. Si la boîte de dialogue [Contrôle de compte d'utilisateur] s'affiche, entrez le mot de passe et cliquez sur [OK].

► **Sous Windows® 7**

Choisissez [Télécopie] ou [Microsoft XPS Document Writer] dans la fenêtre [Périphériques et imprimantes] puis, dans la barre de menus, cliquez sur [Propriétés du serveur d'impression].

**5** ► **Sous Windows® XP**

Cliquez sur l'onglet [Pilotes] et choisissez « Brother PT-XXXX ». Cliquez ensuite sur [Supprimer].

► **Sous Windows Vista®**

Cliquez sur l'onglet [Pilotes] et choisissez « Brother PT-XXXX ». Cliquez ensuite sur [Supprimer...].

► **Sous Windows® 7**

Cliquez sur l'onglet [Pilotes], puis sur [Modifier les paramètres de pilote]. (Si un message Contrôle de compte d'utilisateur s'affiche, entrez le mot de passe, puis cliquez sur [OK].)

Choisissez « Brother PT-XXXX », puis cliquez sur [Supprimer...].

**6** ► **Sous Windows® XP**

Passez maintenant à l'étape 7.

► **Sous Windows Vista®/Windows® 7**

Choisissez [Supprimer le pilote et le package de pilotes] et cliquez sur [OK].

**7** Fermez la fenêtre [Propriétés du serveur d'impression]. La désinstallation du pilote d'imprimante est terminée.

## Comment utiliser l'aide de P-touch Editor

### Accès à l'aide de P-touch Editor

Des instructions détaillées pour créer des étiquettes à l'aide du logiciel sont fournies dans l'Aide.

Le nom d'imprimante indiqué dans l'écran suivant dépend du nom de votre imprimante.

#### Avec le bouton Démarrer

**1** Cliquez sur [Démarrer] - [Tous les programmes] - [Brother P-touch] - [P-touch Editor 5.0].

**2** Dans la boîte de dialogue [Nouveau/ouvrir], cliquez sur [Aide - Comment].

