



**Johdanto**

**Ominaisuudet**

P-touch Editor	Tämän avulla on helppo luoda fonttien, mallien ja ClipArt-kuvien avulla useita erilaisia mukautettuja tarjoja, joiden asettelut ovat monimutkaisia.
Tulostinohjain	Tämän avulla voidaan tulostaa tarjoja tietokoneeseen yhdistetystä P-touch-tarratulostimesta, kun tietokoneeseen on asennettu P-touch Editor.

**CD-levyjen varotoimenpiteet**

- Älä naarmuta CD-levyä.
- Älä altista CD-levyä hyvin korkeille tai matalille lämpötiloille.
- Älä aseta raskaita esineitä CD-levyn päälle tai käytä voimaa CD-levyn käsittelemisessä.
- CD-levyllä oleva ohjelmisto on tarkoitettu käytettäväksi ainoastaan ostamasi laitteen kanssa. Se voidaan asentaa useisiin tietokoneisiin käytettäväksi esimerkiksi toimistossa.

**Järjestelmävaatimukset**

Tarkista ennen asentamista, että järjestelmäkokoonpanosi täyttää seuraavat vaatimukset.

Käyttöjärjestelmä	Windows®	Microsoft® Windows® XP / Windows Vista® / Windows® 7
	Macintosh®	Mac OS® X 10.3.9 - 10.6
Kiintolevy	Windows®	Yli 70 megatavua levytilaa
	Macintosh®	Yli 100 megatavua levytilaa
Muisti	Windows®	Windows® XP: vähintään 128 megatavua Windows Vista®: vähintään 512 megatavua Windows® 7: vähintään 1 gigatavu (32-bittinen) tai 2 gigatavua (64-bittinen)
	Macintosh®	Mac OS® X 10.3.9: vähintään 128 megatavua Mac OS® X 10.4.x: vähintään 256 megatavua Mac OS® X 10.5.x: vähintään 512 megatavua Mac OS® X 10.6: vähintään 1 gigatavu
Näyttö	Windows®	SVGA, High Color tai parempi näytönohjain
	Macintosh®	Yli 256 väriä
Muut		CD-asema

Microsoft, Windows ja Windows Vista ovat Microsoft Corporationin (USA) rekisteröityjä tavaramerkkejä. Apple, Macintosh ja Mac OS ovat Apple Inc.:n rekisteröityjä tavaramerkkejä Yhdysvalloissa ja muissa maissa. Tässä asiakirjassa käytetyt muiden ohjelmistojen ja tuotteiden nimet ovat niiden kehittäneiden yritysten tavaramerkkejä tai rekisteröityjä tavaramerkkejä.

**Windows**

**Ohjelmiston ja tulostinohjaimen asentaminen**

**P-touch Editorin ja tulostinohjaimen asentaminen**

Ohjelmiston asennustoimet vaihtelevat tietokoneen käyttöjärjestelmän mukaan. Asennustoimia voidaan muuttaa ilman erillistä ilmoitusta. Seuraavissa näyttökuvissa olevat tulostimen nimet saattavat erota ostamasi tulostimen nimestä.

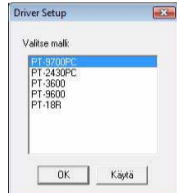
- **Älä yhdistä tulostinta tietokoneeseen, ennen kuin niin kehoitetaan tekemään.**
- Asennustoimet saattavat vaihdella tietokoneen käyttöjärjestelmän mukaan. Näissä esimerkeissä käyttöjärjestelmä on Windows Vista®.
- Lisätietoja ohjelmistosta on Ohjelmiston käyttöoppaassa (PDF).
- Voit tarkastella Ohjelmiston käyttöopasta (PDF) valitsemalla [Käynnistä] - [Kaikki ohjelmat] - [Brother P-touch] - [Manuals] - [P-touch] - [Ohjelmiston käyttöopas].

- 1 Käynnistä tietokone ja aseta CD-levy CD-asemaan.
- 2 Valitse haluamasi kieli ja valitse sitten haluamasi asennustyppi.

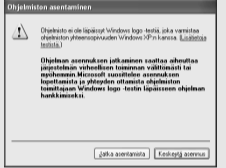
**Normaali asennus:** Kaikki ominaisuudet (P-touch Editor ja tulostinohjain) asennetaan (oletus). **Mukautettu asennus:** Voit määrittää, mitkä ominaisuudet asennetaan. Suositellaan kokeneille käyttäjille. **Lue käyttöopasta:** Ohjelmiston käyttöopas (PDF) (PDF-lukuohjelmisto vaaditaan). **Adobe Reader-lataus:** Näyttöön tulee Adobe® Reader® -lataussivun linkki.



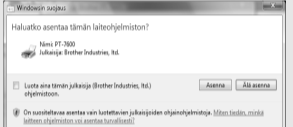
- 3 Lue käyttöoikeussopimus huolellisesti. Jos hyväksyt käyttöoikeussopimuksen ehdot, jatka asennusta valitsemalla [Kyllä]. Noudata näyttöön tulevia ohjeita.
- 4 Valitse ne Microsoft® Office -sovellukset, joiden kanssa haluat käyttää apuohjelmatoimintoja, ja valitse [Seuraava]. **Mukautettu asennus:** (Apuohjelmatoiminnon avulla voit luoda tarjoja suoraan Microsoft® Office -sovelluksista.) Noudata näyttöön tulevia ohjeita.
- 5 Valitse haluamasi malli ja valitse sitten [OK]. Viimeistele ohjaimen asennus noudattamalla näytön ohjeita.



► **Windows® XP**  
Vaikka näyttöön tulee pian ohjaimen asennuksen alkamisen jälkeen varoitussanoma siitä, ettei digitaalista allekirjoitusta löytnyt, on turvallista valita [Jatka asentamista] -vaihtoehto.



► **Windows Vista® / Windows® 7**  
Kun näyttöön tulee sanoma, joka koskee Brotherin julkaiseman ohjelmiston asentamista, valitse [Asenna].

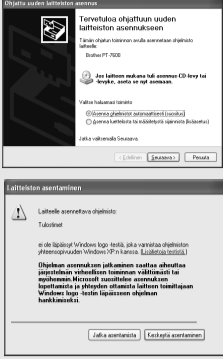


Kyseinen näyttö ei tule välttämättä näyttöön kaikkien mallien kohdalla.

- 6 Kun niin kehoitetaan tekemään, liitä tulostin tietokoneeseen USB-kaapelilla ja kytkie sitten virta tulostimeen.
- 7 Kun tulostin tunnistetaan, ohjain asennetaan automaattisesti.

► **Windows® XP**

- Tulostin tunnistetaan ja ohjattu uuden laitteiston asennus käynnistyy. Valitse [Ei tällä kertaa] ja valitse sitten [Seuraava]. Valitse asennustavan valitsemisen valintaikkunassa Asenna ohjelmitot automaattisesti (suositus) ja valitse sitten [Seuraava].
- Näyttöön tulee jälleen varoitussanoma siitä, ettei digitaalista allekirjoitusta löytnyt. Asenna tulostinohjain valitsemalla [Jatka asentamista]. Kun näyttöön tulee sanoma, joka ilmoittaa, että tulostin on lisätty, sulje sanoma valitsemalla [OK].



Kyseinen näyttö ei tule välttämättä näyttöön kaikkien mallien kohdalla.

- 8 Kun tulostin kehoitetaan rekisteröimään verkossa, valitse rekisteröintitapa ja valitse [Seuraava]. Jos olet valinnut tuotteen rekisteröimisen verkossa, oletusselaimesi käynnistetään uudessa ikkunassa. Rekisteröi tulostimesi noudattamalla ohjeita.

- 9 Valitse [Valmis]. Ohjelmiston asennus on nyt valmis. Käynnistä tietokone uudelleen, jos niin kehoitetaan tekemään.

- 10 Käynnistä ohjelmisto. Käynnistä P-touch Editor 5.0 valitsemalla [Käynnistä] - [Kaikki ohjelmat] - [Brother P-touch] - [P-touch Editor 5.0].

**Ohjelmiston ja tulostinohjaimen asennuksen poistaminen**

P-touch Editorin asennuksen poistamisen toimet vaihtelevat käytettävän käyttöjärjestelmän mukaan. Seuraavissa vaiheissa tulostimesta käytetään nimitystä PT-XXXX.

**P-touch Editorin asennuksen poistaminen**

- 1 ► **Windows® XP**  
Avaa [Ohjauspaneeli] ja valitse [Lisää tai poista sovellus]. [Lisää tai poista sovellus] -valintaikkuna tulee näyttöön. ► **Windows Vista® / Windows® 7**  
Avaa [Ohjauspaneeli], valitse [Ohjelmat] ja avaa [Ohjelmat ja toiminnot]. [Muuta sovellusta tai poista se] -valintaikkuna tulee näyttöön.
- 2 Valitse Brother P-touch Editor 5.0 ja valitse [Poista (XP) tai Poista asennus (Windows Vista® / Windows® 7)].
- 3 Valitse [OK]. Asennuksen poistamistoiminto käynnistyy. Kun ohjelmisto on poistettu tietokoneesta, [Ylläpitotoimet on tehty] -valintaikkuna tulee näyttöön.
- 4 Sulje [Lisää tai poista sovellus] -valintaikkuna (XP) tai [Ohjelmat ja toiminnot] -valintaikkuna (Windows Vista® / Windows® 7). P-touch Editorin asennus on poistettu.

**Tulostinohjaimen asennuksen poistaminen**

- 1 Katkaise virta tulostimesta.
- 2 ► **Windows® XP**  
Napsauta Käynnistä-painiketta ja avaa [Tulostimet ja faksit] -ikkuna. ► **Windows Vista®**  
Valitse [Ohjauspaneeli], valitse [Laitteisto ja äänet] ja avaa [Tulostimet]. ► **Windows® 7**  
Napsauta -painiketta ja avaa [Laitteet ja tulostimet].

Lisätietoja on Windows®-käyttöjärjestelmän ohjeessa.

- 3 ► **Windows® XP**  
Valitse Brother PT-XXXX ja valitse [Tiedosto] - [Poista]. ► **Windows Vista® / Windows® 7**  
Valitse Brother PT-XXXX, napsauta kuvaketta hiiren kakkospainikkeella ja valitse sitten [Poista] (Windows Vista®) tai [Poista laite] (Windows® 7).

- 4 ► **Windows® XP**  
Valitse [Tiedosto] - [Palvelimen ominaisuudet]. ► **Windows Vista®**  
Napsauta [Tulostimet]-ikkunassa hiiren kakkospainikkeella ja valitse [Suorita järjestelmänvalvojana] - [Palvelimen ominaisuudet...]. Jos valtuutuksen vahvistusvalintaikkuna tulee näyttöön, valitse [Jatka]. Jos [Käyttäjätilien valvonta] -valintaikkuna tulee näyttöön, kirjoita salasana ja valitse [OK].

- **Windows® 7**  
Valitse [Laitteet ja tulostimet] -valintaikkunassa [Faksi] tai [Microsoft XPS -asiakirjojen kirjoitustoiminto] ja valitse sitten valikkorville näkyviin tuleva [Ominaisuudet: Tulostuspalvelin] -vaihtoehto.
- 5 ► **Windows® XP**  
Valitse [Ohjaimet]-väiliehti ja valitse Brother PT-XXXX. Valitse sitten [Poista]. ► **Windows Vista®**  
Valitse [Ohjaimet]-väiliehti ja valitse Brother PT-XXXX. Valitse sitten [Poista...]. ► **Windows® 7**  
Valitse [Ohjaimet]-väiliehti ja valitse [Muokkaa ohjainasetuksia]. (Jos Käyttäjätilien valvonta -sanoma tulee näyttöön, kirjoita salasana ja valitse sitten [OK].) Valitse Brother PT-XXXX ja valitse sitten [Poista...].

- 6 ► **Windows® XP**  
Siirry nyt vaiheeseen 7. ► **Windows Vista® / Windows® 7**  
Valitse [Poista ohjain ja ohjainkoonaisuus] ja valitse [OK]. Noudata näyttöön tulevia ohjeita.

- 7 Sulje [Ominaisuudet: tulostuspalvelin] -valintaikkuna. Tulostinohjaimen asennus on poistettu.

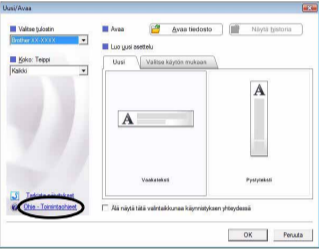
**P-touch Editorin ohjeen käyttäminen**

**P-touch Editorin ohjeen avaaminen**

Ohje sisältää yksityiskohtaiset ohjeet tarrojen luomiseen ohjelmiston avulla. Seuraavassa näyttökuvassa olevat tulostimen nimet saattavat erota ostamasi tulostimen nimestä.

**Avaaminen Käynnistä-painikkeen avulla**

- 1 Valitse [Käynnistä] - [Kaikki ohjelmat] - [Brother P-touch] - [P-touch Editor 5.0].
- 2 Valitse [Uusi/Avaa] -valintaikkunassa [Ohje - Toimintaohjeet].



**Macintosh**

**Ohjelmiston ja tulostinohjaimen asentaminen**

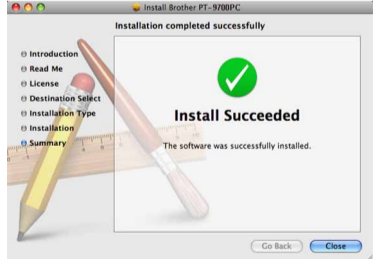
**P-touch Editorin ja tulostinohjaimen asentaminen**

Ohjelmiston asennustoimet vaihtelevat tietokoneen käyttöjärjestelmän mukaan. Asennustoimia voidaan muuttaa ilman erillistä ilmoitusta. Seuraavissa vaiheissa tulostimesta käytetään nimitystä PT-XXXX. Seuraavissa näyttökuvissa olevat tulostimen nimet saattavat erota ostamasi tulostimen nimestä.

- Älä yhdistä tulostinta Macintosh®-tietokoneeseen, ennen kuin P-touch Editor 5.0:n asennus on valmis.
- Sinun on oltava kirjautuneena käyttäjänä, jolla on järjestelmänvalvojan oikeudet, jotta voit asentaa tämän ohjelmiston.
- Katkaise tulostimesta virta ensin virtapainikkeen ja kytkie se sitten irti virtalähteestä.

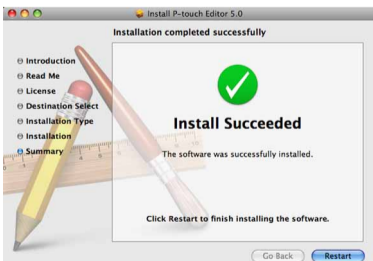
Seuraava esimerkki on Mac OS® X 10.5.7 -käyttöjärjestelmälle.

- 1 Käynnistä Macintosh®-tietokone ja aseta CD-levy CD-asemaan. Kaksoisoita PT-Series (CD-levy) -symbolia.
- 2 Kaksoisoita Mac OS X -kansiossa olevaa Brother PT-XXXX Driver.pkg -tiedostoa. Ohjaimen asennusohjelma käynnistyy. Noudata näyttöön tulevia ohjeita.
- 3 Kun asennus on valmis ja näkyviin tulee alla näkyvä näyttö, osoita [Close] (Sulje). Tulostinohjaimen asennus on valmis. Asenna seuraavaksi P-touch Editor 5.0.



- 4 Kaksoisoita P-touch Editor 5.0 Installer.pkg -tiedostoa. P-touch Editor 5.0:n asennusohjelma käynnistyy. Noudata näyttöön tulevia ohjeita.

- 5 Kun asennus on valmis ja näyttöön tulee Click Restart to finish installing the software. (Ohjelmiston asennus päätetään osoittamalla Käynnistä) -sanoma, osoita [Restart] (Käynnistä). Macintosh®-tietokone käynnistetään uudelleen. Ohjelmiston asennus on valmis.



- 6 Kun Macintosh®-tietokone on käynnistetty uudelleen, yhdistä tulostimesi Macintosh®-tietokoneeseen käyttäen USB-kaapelia ja kytkie sitten virta tulostimeen.

Jos yhdistät tulostinta Macintosh®-tietokoneeseen USB-keskittimen kautta, tulostinta ei ehkä tunnisteta oikein. Yhdistä tässä tapauksessa tulostin suoraan Macintosh®-tietokoneen USB-porttiin.

- 7 ► **Mac OS® X 10.3.9 - 10.4.x**  
Kaksoisoita asemaa, jossa Mac OS® X on asennettuna, ja osoita sitten [Applications] (Ohjelmat) - [Utilities] (Lisäohjelmat) - [Printer Setup Utility] (Tulostimen asetukset -apuohjelma). ► **Mac OS® X 10.5.x - 10.6**  
Osoita Omenavalikko - [System Preferences] (Järjestelmäasetukset) ja osoita sitten [Print & Fax] (Tulostus ja faksaus).

**Ohjelmiston ja tulostinohjaimen asennuksen poistaminen**

- 8 ► **Mac OS® X 10.3.9 - 10.4.x**  
Osoita [Add] (Lisää) ja valitse näytön yläosassa USB. Valitse luettelosta [PT-XXXX] ja lisää tulostin kohteeseen [Printer List] (Tulostinluettelo) valitsemalla [Add] (Lisää) uudelleen. ► **Mac OS® X 10.5.x - 10.6**  
Valitse luettelosta [Brother PT-XXXX] ja lisää tulostin kohteeseen [Printer List] (Tulostinluettelo) / [Print & Fax] (Tulostus ja faksaus) osoittamalla [Add] (Lisää) / .
- 9 Kun näkyviin tulee taas [Printer List] (Tulostinluettelo) / [Print & Fax] (Tulostus ja faksaus) -näyttö, tarkista, että [PT-XXXX / Brother PT-XXXX] on lisätty, ja sulje [Printer List] (Tulostinluettelo) / [Print & Fax] (Tulostus ja faksaus) -näyttö. Nyt voit käyttää tulostinta.

**Ohjelmiston ja tulostinohjaimen asennuksen poistaminen**

P-touch Editorin asennuksen poistamisen toimet vaihtelevat käytettävän käyttöjärjestelmän mukaan. Seuraavissa vaiheissa tulostimesta käytetään nimitystä PT-XXXX.

**P-touch Editorin asennuksen poistaminen**

- 1 Kaksoisoita asemassa, jossa P-touch Editor on asennettuna, Applications (Ohjelmat) -kansiota, P-touch Editor 5.0 -kansiota, Uninstall P-touch -kansiota ja Uninstall PEditor.command-tiedostoa. Pääte-ikkuna tulee näyttöön ja asennuksen poistaminen alkaa.

- Asennuksen poistaminen edellyttää järjestelmänvalvojan oikeuksia.
- Jos [Pääte]-ikkuna ei tule näyttöön, kun Uninstall PEditor.command-tiedostoa kaksoisoitetaan, osoita Uninstall PEditor.command-tiedostoa hiiren kakkospainikkeella tai (paina Ctrl-näppäintä ja osoita sitä). Pikavalikko tulee näyttöön. Avaa [Pääte]-ikkuna pikavalikosta.

- 2 Sulje [Pääte]-ikkuna osoittamalla -kohdetta.
- 3 Poista P-touch Editor 5.0 -kansio Applications (Ohjelmat) -kansiota.

Ennen kuin poistat P-touch Editor 5.0 -kansion, tarkista, onko siinä tallennettuna mitään tarpeellisia tiedostoja.

P-touch Editorin asennus on poistettu.

**Tulostinohjaimen asennuksen poistaminen**

- 1 Katkaise virta tulostimesta.
- 2 ► **Mac OS® X 10.3.9 - 10.4.x**  
Kaksoisoita asemaa, jossa Mac OS® X on asennettuna, ja osoita sitten [Applications] (Ohjelmat) - [Utilities] (Lisäohjelmat) - [Printer Setup Utility] (Tulostimen asetukset -apuohjelma). [Printer List] (Tulostinluettelo) -ikkuna tulee näyttöön. ► **Mac OS® X 10.5.x - 10.6**  
Osoita Omenavalikko - [System Preferences] (Järjestelmäasetukset) ja osoita sitten [Print & Fax] (Tulostus ja faksaus).
- 3 ► **Mac OS® X 10.3.9 - 10.4.x**  
Valitse PT-XXXX ja osoita -kohdetta. ► **Mac OS® X 10.5.x - 10.6**  
Valitse Brother PT-XXXX ja osoita -kohdetta.
- 4 Sulje [Printer List] (Tulostinluettelo) / [Print & Fax] (Tulostus ja faksaus) -ikkuna. Tulostinohjaimen asennus on poistettu.

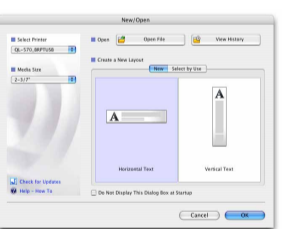
**P-touch Editorin ohjeen käyttäminen**

**P-touch Editorin ohjeen avaaminen**

Seuraava esimerkki on Mac OS® X 10.4.9 -käyttöjärjestelmälle. Seuraavassa näyttökuvassa olevat tulostimen nimet saattavat erota ostamasi tulostimen nimestä.

**Avaaminen Uusi/Avaa-valintaikkunasta**

Valitse New/Open (Uusi/Avaa) -valintaikkunassa [Help - How To] (Ohje - Toimintaohjeet).



**Avaaminen P-touch Editorista**

Jos haluat avata P-touch Editorin ohjeen, osoita Help (Ohje) -valikko ja valitse [P-touch Editorin ohje].

