



Szoftver telepítési útmutató

Magyar

Nyomatva Kínában
LW5752001



Bevezetés

Funkciók

P-touch Editor	Egyedi, komplex címkeelrendezések létrehozását teszi lehetővé különböző betűtípusok, sablonok és ClipArt illusztrációk használatával.
Nyomató - illesztőprogram	Címkekervek és grafikák nyomtatását teszi lehetővé a csatlakoztatott P-touch címkenyomtatón a számítógépen futó P-touch Editor használatával.

CD-ROM óvintézkedések

- Ne karcolja meg a CD-ROM-ot.
- Ne tegye ki a CD-ROM-ot nagyon magas vagy nagyon alacsony hőmérsékletnek.
- Ne helyezzen nehéz tárgyakat a CD-ROM-ra, és ne fejtsen ki nagy erőhatást a CD-ROM-ra.
- A CD-ROM-on található szoftver kizárólag az Ön által vásárolt készülékhez használható fel.
- A program több számítógépen is felhasználható, pl. irodai alkalmazás esetén.

Rendszerkövetelmények

Telepítés előtt ellenőrizze, hogy a rendszerkonfiguráció teljesíti-e a következő követelményeket.

Operációs rendszer	Windows®	Microsoft® Windows® XP/Windows Vista®/Windows® 7
	Macintosh®	Mac OS® X 10.3.9 - 10.6
Lemezterület	Windows®	Legalább 70 MB szabad lemezterület
	Macintosh®	Legalább 100 MB szabad lemezterület
Memória	Windows®	Windows® XP: 128 MB vagy több Windows Vista®: 512 MB vagy több Windows® 7: 1 GB (32-bites) vagy 2 GB (64-bites) vagy több
	Macintosh®	Mac OS® X 10.3.9: 128 MB vagy több Mac OS® X 10.4.x: 256 MB vagy több Mac OS® X 10.5.x: 512 MB vagy több Mac OS® X 10.6: 1 GB vagy több
Kijelző	Windows®	Színes SVGA, vagy modernbb grafikus kártya
	Macintosh®	Több, mint 256 színű megjelenítő
Egyéb		CD-ROM meghajtó

A Microsoft, a Windows és a Windows Vista a Microsoft Corporation USA bejegyzett védjegyei. Az Apple, Macintosh és Mac OS az Apple Inc. bejegyzett védjegyei az Egyesült Államokban és más országokban. A jelen dokumentumban felhasznált egyéb szoftverek és termékek nevei az őket kifejlesztő vállalatok védjegyei vagy bejegyzett védjegyei.

Windows

A szoftver és a nyomtató-illesztőprogram telepítése

A P-touch Editor és a nyomtató-illesztőprogram telepítése

A szoftver telepítésének módja a számítógép operációs rendszerétől függ. A telepítési eljárás előzetes értesítés nélkül változhat. A következő ábrákon látható nyomtatónevek eltérhetnek az Ön által vásárolt nyomtató nevétől.

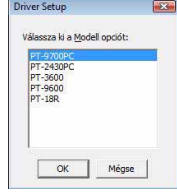
- **Ne csatlakoztassa a nyomtatót a számítógéphez addig, amíg erre nem kérjük.**
- A telepítés menete a számítógéptől és a használt operációs rendszertől függően eltérő lehet. A példában Windows Vista® rendszert mutatunk be.
- A szoftverrel kapcsolatos részletes információkért lásd a „Szoftver használati útmutatót” (PDF).
- A „Szoftver használati útmutató” (PDF) megnyitáshoz kattintson a [Start] - [Minden program] - [Brother P-touch] - [Manuals] - [P-touch] - [Szoftver használati útmutató] menüpontra.

- 1 Indítsa el a számítógépet, és helyezze be a CD-ROM-ot a CD-ROM meghajtóba.
- 2 Válassza ki a kívánt nyelvet, és kattintson a megfelelő telepítési típusra. **Normál:** Minden szolgáltatós (P-touch Editor és nyomtató-illesztőprogram) telepítése (alapértelmezett). **Egyedi:** Megadhatja a telepíteni kívánt szolgáltatásokat. Haladó felhasználók számára javasolt.

Használati útmutató kijelzőre: Szoftver használati útmutató (PDF) (PDF olvasó szoftver szükséges). **Adobe Reader letöltése:** Hivatkozás megjelenítése az Adobe® Reader® letöltési oldalára.



- 3 Körütekintően olvassa el a licenszerződést. Ha elfogadja a licenszerződés feltételeit, kattintson az [Igen] gombra a telepítés folytatásához.
- 4 Válassza ki a szoftvert és a nyomtató-illesztőprogramot, amelyekkel használni szeretné a bővítmény funkciókat, majd kattintson a [Tovább] gombra. (A bővítmény funkcióval közvetlenül a Microsoft® Office alkalmazásokból készíthet címkeket.)
Kövesse a képernyőn megjelenő utasításokat.
- 5 Válassza ki a kívánt modellt, majd kattintson az [OK] gombra. Kövesse a képernyőn megjelenő utasításokat az illesztőprogram telepítéséhez.



► **Windows® XP**
Az illesztőprogram telepítése után rövid idővel a digitális aláírás hiányára figyelmeztető üzenet jelenik meg, de ezt figyelmen kívül hagyva kattintson a [Telepítés folytatása] lehetőségre.

► **Windows Vista®/Windows® 7**
Amikor megjelenik a Brother által kiadott szoftver telepítést megerősítő üzenet, kattintson a [Telepítés] gombra.

Egyes modellek esetén ez a képernyő nem jelenik meg.

6 Amikor a program erre kéri, csatlakoztassa a nyomtatót a számítógéphez az USB-kábel használatával, majd kapcsolja be a nyomtatót.

7 A nyomtató felismerési után automatikusan telepítésre kerül az illesztőprogram.

- **Windows® XP**
 - A számítógép érzékeli a nyomtatót, és elindul az „Új hardver varázsló”. Válassza a [Nem, most nem] lehetőséget, majd kattintson a [Tovább] gombra. A telepítés módjainak kiválasztására szolgáló párbeszédablakban válassza a „Telepítse a szoftvert beavatkozás nélkül (ajánlott)” lehetőséget, majd kattintson a [Tovább] gombra.
 - Itt ismét a digitális aláírás hiányára figyelmeztető üzenet jelenik meg. Kattintson a [Telepítés folytatása] lehetőségre a nyomtató-illesztőprogram telepítéséhez. Amikor megjelenik a nyomtató hozzáadását jelző üzenet, kattintson az [OK] gombra az ablak bezárásához.

Egyes modellek esetén ez a képernyő nem jelenik meg.

8 Ha a program a nyomtató online regisztrációjára kéri, válasszon ki egy regisztrációs módszert, majd kattintson a [Tovább] gombra. Ha a készüléket online szeretné regisztrálni, az internetbőngésző egy új ablakban indul el. Kövesse az utasításokat a nyomtató regisztrációjához.

9 Kattintson [Befejezés] gombra. A szoftver telepítése befejeződött. Ha a program erre kéri, indítsa újra a számítógépet.

10 Indítsa el a szoftvert. Kattintson a [Start] - [Minden program] - [Brother P-touch] - [P-touch Editor 5.0] menüpontra a P-touch Editor 5.0 szerkesztő indításához.

A szoftver és a nyomtató-illesztőprogram eltávolítása

A P-touch Editor eltávolításának menete a használt operációs rendszertől függően eltérő lehet. A következő lépéseknél a „PT-XXXX” jelölést helyettesítse be a nyomtatójának típusával.

A P-touch Editor eltávolítása

- 1 ► **Windows® XP**
Kattintson a [Vezérlőpult] [Programok hozzáadása/eltávolítása] elemére. Megjelenik a [Programok hozzáadása/eltávolítása] párbeszédablak.
► **Windows Vista®/Windows® 7**
A [Vezérlőpult] lehetőségei közül válassza a [Programok] ikont, majd nyissa meg a [Programok és szolgáltatások] alkalmazást. Megjelenik a [A számítógép programjainak eltávolítása vagy módosítása] párbeszédablak.
- 2 Válassza a „Brother P-touch Editor 5.0” lehetőséget, majd kattintson az [Eltávolítás (XP)/Eltávolítás (Windows Vista®/Windows® 7)] gombra.
- 3 Kattintson az [OK] gombra.
- 4 Zárja be a [Programok hozzáadása/eltávolítása (XP)/Programok és szolgáltatások (Windows Vista®/Windows® 7)] párbeszédablakot. A P-touch Editor eltávolítása befejeződött.

A nyomtató-illesztőprogram eltávolítása

- 1 Kapcsolja ki a nyomtatót.
- 2 ► **Windows® XP**
Kattintson a „Start” gombra, majd nyissa meg a [Nyomatók és faxok] ablakot.
► **Windows Vista®**
A [Vezérlőpult] ablakban a [Hardver és hang] lehetőségre kattintva válassza ki a [Nyomatók] elemet.
► **Windows® 7**
Kattintson a [Eszközök és nyomtatók] gombra, majd nyissa meg az [Eszközök és nyomtatók] ablakot.

Részletekért lásd a Windows® Súlyót.

Macintosh

A szoftver és a nyomtató-illesztőprogram telepítése

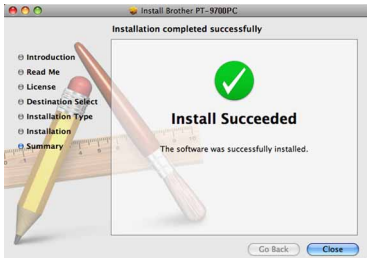
A P-touch Editor és a nyomtató-illesztőprogram telepítése

A szoftver telepítésének módja a számítógép operációs rendszerétől függ. A telepítési eljárás előzetes értesítés nélkül változhat. A következő lépéseknél a „PT-XXXX” jelölést helyettesítse be a nyomtatójának típusával. A következő ábrákon látható nyomtatónevek eltérhetnek az Ön által vásárolt nyomtató nevétől.

- Ne csatlakoztassa a nyomtatót a Macintosh® számítógéphez a P-touch Editor 5.0 telepítésének befejezéséig.
- A szoftver telepítéséhez rendszergazdai jogosultságokkal rendelkező felhasználónak kell lennie.
- Kapcsolja be a nyomtatót a főkapszolóval és a bekapcsológombbal.

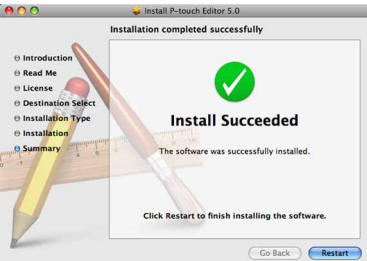
Az alábbi példák Mac OS® X 10.5.7. rendszer használatát feltételezik.

- 1 Indítsa el a Macintosh® számítógépet, és helyezze be a CD-ROM-ot a CD-ROM meghajtóba. Kattintson duplán a „PT-Series” (CD-ROM) ikonra.
- 2 Kattintson duplán a „Brother PT-XXXX Driver.pkg” fájlra a „Mac OS X” mappában. Elindul az illesztőprogram telepítője. Kövesse a képernyőn megjelenő utasításokat.
- 3 A telepítés befejezése után, amikor az alább látható képernyő megjelenik, kattintson a [Close] (Bezár) gombra. A nyomtató illesztőprogram telepítése befejeződött. Ezután telepítse a P-touch Editor 5.0 programot.



4 Kattintson duplán a „P-touch Editor 5.0 Installer.mpkg” ikonra. Elindul a P-touch Editor 5.0 Installer telepítő. Kövesse a képernyőn megjelenő utasításokat.

5 A telepítés befejezésekor, amikor megjelenik a „Click Restart to finish installing the software.” (Kattintson az Újraindítás gombra a szoftver telepítésének befejezéséhez) üzenet, kattintson a [Restart] (Újraindítás) gombra. A Macintosh® számítógép újraindul. A szoftver telepítése befejeződött.



6 A Macintosh® számítógép újraindítása után csatlakoztassa a nyomtatót a Macintosh® számítógépéhez az USB-kábel használatával, majd kapcsolja be a nyomtatót.

Ha a készüléket USB elosztón keresztül csatlakoztatta a Macintosh® számítógéphez, kapcsolódási hiba léphet fel. Ebben az esetben a készüléket közvetlenül a Macintosh® számítógép USB csatlakozójához csatlakoztassa.

7 ► **Mac OS® X 10.3.9 - 10.4.x**

Kattintson duplán arra a meghajtóra, ahová a Mac OS® X rendszert telepítette, és kattintson a következő lehetőségekre: [Applications] (Alkalmazások) - [Utilities] (Segédprogramok) - [Printer Setup Utility] (Nyomatóbeállító segédprogram).

► **Mac OS® X 10.5.x - 10.6**

Kattintson a következő lehetőségekre: Alma menü - [System Preferences] (Rendszerbeállítások), majd [Print & Fax] (Nyomató és fax).

8 ► **Mac OS® X 10.3.9 - 10.4.x**

Kattintson az [Add] (Hozzáadás) gombra, és válassza az USB lehetőséget a képernyő tetején. Válassza ki a listából a [PT-XXXX] lehetőséget, majd kattintson ismét az [Add] (Hozzáadás) gombra a nyomtató hozzáadásához a [Printer List] (Nyomatólísta) felsorolásához.

► **Mac OS® X 10.5.x - 10.6**

Válassza ki a listából a [Brother PT-XXXX] lehetőséget, majd kattintson az [Add] (Hozzáadás) gombra a [Printer List] (Nyomatólísta)/[Print & Fax] (Nyomató és fax) felsoroláshoz.

9 Amikor ismét a [Printer List] (Nyomatólísta)/[Print & Fax] (Nyomató és fax) képernyő jelenik meg, ellenőrizze hogy megtörtént-e a [PT-XXXX/Brother PT-XXXX] hozzáadása, és zárja be a [Printer List] (Nyomatólísta)/[Print & Fax] (Nyomató és fax) képernyőt. Most már megkezdheti a nyomtató használatát.

A szoftver és a nyomtató-illesztőprogram eltávolítása

A P-touch Editor eltávolításának menete a használt operációs rendszertől függően eltérő lehet. A következő lépéseknél a „PT-XXXX” jelölést helyettesítse be a nyomtatójának típusával.

A P-touch Editor eltávolítása

1 A P-touch Editor meghajtóján kattintson duplán az „Applications” (Alkalmazások) - „P-touch Editor 5.0” - „P-touch eltávolítás” mappa „UninstallPEditor.command” ikonjára. Megjelenik a „Terminál” ablak, és elindul az eltávolítási folyamat.

- Az eltávolítási művelethez rendszergazdai jogosultságokkal kell rendelkeznie.
- Amennyiben nem jelenik meg a [Terminál] ablak az „UninstallPEditor.command” ikonra történő dupla kattintással, kattintson jobb egérgombbal (vagy a Control billentyű lenyomásával kattintson) az „UninstallPEditor.command” parancsra. Megjelenik a helyi menü. Nyissa meg a helyi menüből a [Terminál] ablakot.

2 Kattintson a [OK] gombra a [Terminál] ablak bezárásához.

3 Törölje a „P-touch Editor 5.0” mappát az „Applications” (Alkalmazások) mappából.

A „P-touch Editor 5.0” mappa törlése előtt ellenőrizze, hogy mentette-e a szükséges fájlokat.

A P-touch Editor eltávolítása befejeződött.

A nyomtató-illesztőprogram eltávolítása

- 1 Kapcsolja ki a nyomtatót.
- 2 ► **Mac OS® X 10.3.9 - 10.4.x**
Kattintson duplán arra a meghajtóra, ahová a Mac OS® X rendszert telepítette, és kattintson a következő lehetőségekre: [Applications] (Alkalmazások) - [Utilities] (Segédprogramok) - [Printer Setup Utility] (Nyomatóbeállító segédprogram). Megjelenik a [Printer List] (Nyomatólísta) ablak.
► **Mac OS® X 10.5.x - 10.6**
Kattintson a következő lehetőségekre: Alma menü - [System Preferences] (Rendszerbeállítások), majd [Print & Fax] (Nyomató és fax).
- 3 ► **Mac OS® X 10.3.9 - 10.4.x**
Válassza a „PT-XXXX” lehetőséget, majd kattintson a [OK] gombra.
► **Mac OS® X 10.5.x - 10.6**
Válassza a „Brother PT-XXXX” lehetőséget, majd kattintson a [OK] gombra.
- 4 Zárja be a [Printer List] (Nyomatólísta)/[Print & Fax] (Nyomató és fax) ablakot. A nyomtató-illesztőprogram eltávolítása befejeződött.

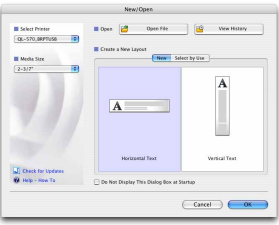
A P-touch Editor Súgó használata

A P-touch Editor Súgó indítása

A következő példák Mac OS® X 10.4.9 operációs rendszer használatát feltételezik. A következő ábrán látható nyomtatónevek eltérhetnek az Ön által vásárolt nyomtató nevétől.

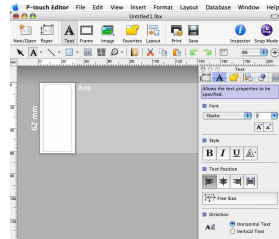
Jelenítse meg a Új/Megnyit párbeszédablakot

A [New/Open] (Új/Megnyit) párbeszédablakban kattintson a [Help - How To] (Súgó - Használati ismertető) lehetőségre.



Indítás a P-touch Editor programból

A P-touch Editor Súgó indításához kattintson a Help (Súgó) menüre, és válassza a [P-touch Editor Súgó] lehetőséget.



3 ► **Windows® XP**
Válassza a „Brother PT-XXXX” lehetőséget, majd kattintson a [Fáj] - [Törölés] menüpontra.

► **Windows Vista®/Windows® 7**
Válassza a „Brother PT-XXXX” lehetőséget, jobb egérgombbal kattintson az ikonra, majd a [Törölés] (Windows Vista®)/[Eszköz eltávolítása] (Windows® 7) menüpontra.

4 ► **Windows® XP**
Nyissa meg a [Fáj] menüt, majd kattintson a [Kiszolgáló tulajdonságai] elemre.

► **Windows Vista®**
A [Nyomatók] ablakban kattintson jobb egérgombbal, majd válassza a [Futtatás menüélemez] - [Kiszolgáló tulajdonságai...] lehetőséget.

Amikor a megerősítést kérő párbeszédablak megjelenik, kattintson a [Folytatás] gombra. Amikor megjelenik a [Felhasználói fiókok felügyelete] képernyő, adja meg a jelszót és kattintson az [OK] gombra.

► **Windows® 7**
Válassza a [Fax] vagy [Microsoft XPS-dokumentumiró] lehetőséget az [Eszközök és nyomtatók] ablakban, majd kattintson a menüsorban megjelenő [Nyomatókiszolgáló tulajdonsága] menüpontra.

5 ► **Windows® XP**
Kattintson az [Illesztőprogramok] fülre, majd a „Brother PT-XXXX” lehetőségre. Ezután kattintson az [Eltávolítás] gombra.
► **Windows Vista®**
Kattintson az [Illesztőprogramok] fülre, majd a „Brother PT-XXXX” lehetőségre. Ezután kattintson az [Eltávolítás...] gombra.

► **Windows® 7**
Kattintson az [Illesztőprogramok] fülre, majd a [Nyomatókiszolgáló tulajdonságai] lehetőségre. [Eszközök és nyomtatók] ablakban, majd kattintson a menüsorban megjelenő a Felhasználói fiókok felügyelete képernyő, kattintson az [OK] gombra.)
Válassza a „Brother PT-XXXX” lehetőséget, majd kattintson az [Eltávolítás...] gombra.

6 ► **Windows® XP**
Ugorjon a 7. lépésre.

► **Windows Vista®/Windows® 7**
Válassza az [Illesztőprogram és illesztőprogram csomag eltávolítása] lehetőséget, majd kattintson az [OK] gombra.
Kövesse a képernyőn megjelenő utasításokat.

7 Megjelenik a [Nyomatókiszolgáló tulajdonságai] ablak. A nyomtató-illesztőprogram eltávolítása befejeződött.

A P-touch Editor Súgó használata

A P-touch Editor Súgó indítása

A szoftverrel történő címkézésítésre vonatkozó részletes utasításokat a Súgóban talál. A következő ábrán látható nyomtatónevek eltérhetnek az Ön által vásárolt nyomtató nevétől.

Kezdje a Start gombbal

1 Kattintson a [Start] - [Minden program] - [Brother P-touch] - [P-touch Editor 5.0] menüpontra.

2 Az [Új/Megnyit] párbeszédablakban kattintson a [Súgó - Használati ismertető] lehetőségre.

