

Guide d'installation du logiciel

Français



Imprimé en Chine
LW5744001

Introduction

Caractéristiques

P-touch Editor	Permet à tous de créer un grand éventail d'étiquettes personnalisées aux dispositions sophistiquées, et ce, à partir de polices, de modèles ou d'images clipart.
Pilote de l'imprimante	En utilisant P-touch Editor sur un ordinateur, vous pouvez transférer vers la P-touch connectée des modèles d'étiquettes ou des graphiques.

Précautions concernant le CD-ROM

- Ne rayez pas le CD-ROM.
 - N'exposez pas le CD-ROM à des températures extrêmes (chaudes ou froides).
 - Ne placez pas d'objets lourds sur le CD-ROM et n'exercez pas de pression dessus.
 - Le logiciel que contient le CD-ROM est destiné à être utilisé exclusivement avec la machine que vous avez achetée.
- Il peut être installé sur plusieurs ordinateurs, au bureau, chez vous, etc.

Configuration requise

Avant l'installation, vérifiez si votre configuration système répond aux exigences suivantes :

Système d'exploitation	Windows®	Microsoft® Windows® XP/Windows Vista®/Windows® 7
	Macintosh®	Mac OS® X 10.3.9 à 10.6
Disque dur	Windows®	Plus de 70 Mo d'espace disponible sur le disque
	Macintosh®	Plus de 100 Mo d'espace disponible sur le disque
Mémoire	Windows®	Windows® XP : plus de 128 Mo Windows Vista® : plus de 512 Mo Windows® 7 : plus de 1 Go (32 bits) ou de 2 Go (64 bits)
	Macintosh®	Mac OS® X 10.3.9 : plus de 128 Mo Mac OS® X 10.4.x : plus de 256 Mo Mac OS® X 10.5.x : plus de 512 Mo Mac OS® X 10.6 : plus de 1 Go
Écran	Windows®	SVGA, couleurs (16 bits) ou carte graphique supérieure
	Macintosh®	Plus de 256 couleurs
Autres		Lecteur de CD-ROM

Microsoft, Windows et Windows Vista sont des marques déposées de Microsoft Corporation, États-Unis.
Apple, Macintosh et Mac OS sont des marques déposées d'Apple Inc., enregistrées aux États-Unis et dans d'autres pays.
Tous les autres noms de logiciels ou de produits mentionnés dans ce document sont des marques commerciales ou des marques déposées des sociétés qui les ont développés.

Windows

Installation du logiciel et du pilote d'imprimante

Installation de P-touch Editor et du pilote d'imprimante

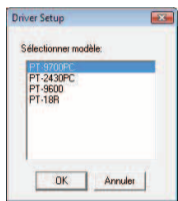
La procédure d'installation des logiciels varie en fonction du système d'exploitation de l'ordinateur. La procédure d'installation est sujette à modification sans préavis. Les noms d'imprimante des écrans suivants dépendent du nom de votre imprimante.

- **Ne connectez l'imprimante à l'ordinateur que lorsque vous y êtes invité.**
- La procédure d'installation est susceptible de varier en fonction du système d'exploitation de votre PC. Windows Vista® est utilisé ici comme exemple.
- Pour obtenir des informations détaillées sur le logiciel, reportez-vous au « Guide utilisateur - Logiciel » (PDF).
- Vous pouvez accéder au « Guide utilisateur - Logiciel » (PDF) en cliquant sur [Démarrer] - [Tous les programmes] - [Brother P-touch] - [Manuels] - [P-touch] - [Guide utilisateur - Logiciel].

- 1 Démarrez l'ordinateur puis insérez le CD-ROM dans le lecteur.
- 2 Sélectionnez la langue souhaitée et cliquez sur le type d'installation qui vous intéresse.
Standard : Toutes les fonctionnalités (logiciel P-touch Editor et pilote d'imprimante) seront installées (par défaut).
Personnalisées : Vous pouvez choisir les éléments du logiciel à installer. Option recommandée pour les utilisateurs expérimentés.
Afficher le Guide de l'utilisateur : Guide utilisateur - Logiciel (PDF) (un logiciel de lecture de fichiers PDF est requis).
Téléchargement d'Adobe Reader : Le lien d'accès à la page de téléchargement d'Adobe® Reader® s'affichera.



- 3 Lisez attentivement le contrat de licence. Si vous acceptez son contenu, cliquez sur [Oui] pour poursuivre l'installation. Suivez les consignes qui s'affichent à l'écran.
- 4 Sélectionnez les applications Microsoft® Office avec lesquelles vous souhaitez utiliser les fonctions Macro complémentaire, puis cliquez sur [Suivant]. (La fonction Macro complémentaire vous permet de créer des étiquettes directement depuis vos applications Microsoft® Office.) Suivez les consignes qui s'affichent à l'écran.
- 5 Sélectionnez le modèle souhaité, puis cliquez sur [OK]. Suivez les consignes qui s'affichent à l'écran pour mener à bien l'installation du pilote.



►Sous Windows® XP
Bien qu'un message indiquant qu'aucune signature numérique n'a été trouvée s'affiche juste après le lancement de l'installation du pilote, vous pouvez cliquer sans risque sur [Continuer].

►Sous Windows Vista®/Windows® 7
Lorsque le message confirmant l'installation du logiciel publié par Brother s'affiche, cliquez sur [Installer].

Cet écran peut ne pas s'afficher pour certains modèles.

- 6 Lorsque vous y êtes invité, connectez votre imprimante à l'ordinateur en utilisant le câble USB, puis mettez l'imprimante sous tension.
- 7 Une fois l'imprimante détectée, le pilote est automatiquement installé.

►Sous Windows® XP

- L'imprimante est détectée et l' « Assistant Matériel détecté » démarre. Sélectionnez [Non, pas pour cette fois], puis cliquez sur [Suivant]. Dans la boîte de dialogue de sélection de la méthode d'installation, choisissez « Installer le logiciel automatiquement (recommandé) », puis cliquez sur [Suivant].
- Un message indiquant qu'aucune signature numérique n'a été trouvée s'affiche de nouveau. Cliquez sur [Continuer] pour installer le pilote d'imprimante. Lorsqu'un message indiquant que l'imprimante a été ajoutée s'affiche, cliquez sur [OK] pour fermer la boîte de dialogue.

Cet écran peut ne pas s'afficher pour certains modèles.

- 8 Lorsque vous êtes invité à enregistrer votre imprimante en ligne, sélectionnez une méthode d'enregistrement et cliquez sur [Suivant]. Si vous avez choisi d'enregistrer le produit en ligne, votre navigateur Web par défaut sera lancé dans une nouvelle fenêtre. Suivez les instructions pour enregistrer votre imprimante.
- 9 Cliquez sur [Terminer]. L'installation du logiciel est terminée. Redémarrez votre ordinateur si vous êtes invité à le faire.
- 10 Lancez le logiciel. Cliquez sur [Démarrer] - [Tous les programmes] - [Brother P-touch] - [P-touch Editor 5.0] pour lancer P-touch Editor 5.0.

Désinstallation du logiciel et du pilote d'imprimante

La procédure de désinstallation de P-touch Editor varie en fonction du système d'exploitation utilisé. Pour les étapes suivantes, considérez « PT-XXXX » comme le nom de votre imprimante.

Désinstallation de P-touch Editor

- 1 **►Sous Windows® XP**
Dans [Panneau de configuration], accédez à [Ajout/Suppression de programmes]. La boîte de dialogue [Ajouter ou supprimer des programmes] s'affiche.
►Sous Windows Vista®/Windows® 7
Dans [Panneau de configuration], accédez à [Programmes] et ouvrez [Programmes et fonctionnalités]. La boîte de dialogue [Désinstaller ou modifier un programme] s'affiche.
- 2 Choisissez « Brother P-touch Editor 5.0 » et cliquez sur [Supprimer (XP)/Désinstaller (Windows Vista®/Windows® 7)].
- 3 Cliquez sur [OK].
- 4 L'opération de désinstallation commence. Une fois le logiciel supprimé de votre ordinateur, la boîte de dialogue [Maintenance terminée] s'affiche.
- 5 Fermez la boîte de dialogue [Ajouter ou supprimer des programmes (XP)/Programmes et fonctionnalités (Windows Vista®/Windows® 7)]. La désinstallation de P-touch Editor est terminée.

Désinstallation du pilote d'imprimante

- 1 Mettez l'imprimante hors tension.
- 2 **►Sous Windows® XP**
Cliquez sur le bouton « Démarrer » et accédez à la fenêtre [Imprimantes et télécopieurs].
►Sous Windows Vista®
Dans [Panneau de configuration], accédez à [Matériel et audio] et ouvrez [Imprimantes].
►Sous Windows® 7
Cliquez sur et accédez à [Périphériques et imprimantes].

Pour plus d'informations, reportez-vous à l'aide de Windows®.

Macintosh

Installation du logiciel et du pilote d'imprimante

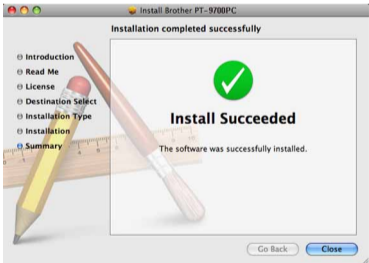
Installation de P-touch Editor et du pilote d'imprimante

La procédure d'installation des logiciels varie en fonction du système d'exploitation de l'ordinateur. La procédure d'installation est sujette à modification sans préavis. Les noms d'imprimante des écrans suivants dépendent du nom de votre imprimante.

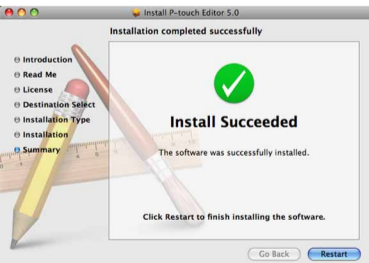
- Ne connectez l'imprimante à votre ordinateur Macintosh® qu'une fois l'installation de P-touch Editor 5.0 terminée.
- Pour pouvoir installer ce logiciel, vous devez avoir ouvert une session en tant qu'utilisateur disposant de privilèges d'administrateur.
- Mettez l'imprimante hors tension avec le bouton d'alimentation puis avec l'interrupteur principal.

L'exemple ci-dessous correspond à Mac OS® X 10.5.7.

- 1 Démarrez le Macintosh®, puis insérez le CD-ROM dans le lecteur. Double-cliquez sur l'icône « PT-Series » (CD-ROM).
- 2 Double-cliquez sur « Brother PT-XXXX Driver.pkg » dans le dossier « Mac OS X ». Le programme d'installation du pilote démarre. Suivez les consignes qui s'affichent à l'écran.
- 3 Lorsque l'installation est terminée et que l'écran ci-dessous s'affiche, cliquez sur [Close] (Fermer). L'installation du pilote d'imprimante est terminée. Installez ensuite P-touch Editor 5.0.



- 4 Double-cliquez sur l'application « P-touch Editor 5.0 Installer.mpkg ». Le programme d'installation de P-touch Editor 5.0 se lance. Suivez les consignes qui s'affichent à l'écran.
- 5 Lorsque l'installation est terminée et que le message « Click Restart to finish installing the software. » (Cliquez sur Redémarrer pour terminer l'installation du logiciel.) s'affiche, cliquez sur [Restart] (Redémarrer). Le Macintosh® redémarre. L'installation du logiciel est terminée.



- 6 Après avoir redémarré le Macintosh®, connectez votre imprimante à l'ordinateur en utilisant le câble USB, puis mettez l'imprimante sous tension.

Si vous connectez l'imprimante au Macintosh® via un concentrateur USB, il est possible qu'il ne soit pas correctement détecté. Dans ce cas, connectez directement l'imprimante au port USB du Macintosh®.

- 7 **►Sous Mac OS® X 10.3.9 à 10.4.x**
Double-cliquez sur le disque sur lequel Mac OS® X est installé, puis cliquez sur [Applications] - [Utilitaires] (Utilitaires) - [Printer Setup Utility] (Utilitaire Configuration d'imprimante).
►Sous Mac OS® X 10.5.x à 10.6
Cliquez sur le menu Apple - [System Preferences] (Préférences Système), puis sur [Print & Fax] (Imprimantes et fax).

- 8 **►Sous Mac OS® X 10.3.9 à 10.4.x**
Cliquez sur [Add] (Ajouter) et choisissez USB en haut de l'écran. Choisissez [PT-XXXX] dans la liste et cliquez une nouvelle fois sur [Add] (Ajouter) pour ajouter l'imprimante à la [Printer List] (Liste des imprimantes).
►Sous Mac OS® X 10.5.x à 10.6
Choisissez [Brother PT-XXXX] dans la liste et cliquez sur [Add] (Ajouter) pour ajouter l'imprimante à la [Printer List] (Liste des imprimantes)[Print & Fax] (Imprimantes et fax).

- 9 Lorsque l'écran revient à l'écran [Printer List] (Liste des imprimantes)[Print & Fax] (Imprimantes et fax), assurez-vous que [PT-XXXX/Brother PT-XXXX] a bien été ajouté et fermez l'écran [Printer List] (Liste des imprimantes)[Print & Fax] (Imprimantes et fax). Vous pouvez à présent utiliser l'imprimante.

Désinstallation du logiciel et du pilote d'imprimante

La procédure de désinstallation de P-touch Editor varie en fonction du système d'exploitation utilisé. Pour les étapes suivantes, considérez « PT-XXXX » comme le nom de votre imprimante.

Désinstallation de P-touch Editor

- 1 Sur le disque où P-touch Editor est installé, double-cliquez sur le dossier « Applications » - dossier « P-touch Editor 5.0 » - dossier « Uninstall P-touch » - « UninstallPEditor.command ».
La fenêtre de « Terminal » s'affiche et l'opération de désinstallation commence.
- 2 Des privilèges d'administrateur sont requis pour l'opération de désinstallation.
- 3 Si la fenêtre [Terminal] ne s'ouvre pas lorsque vous double-cliquez sur « UninstallPEditor.command », cliquez avec le bouton droit de la souris (ou appuyez sur la touche Contrôle et cliquez) sur « UninstallPEditor.command ». Le menu local s'affiche. Ouvrez la fenêtre [Terminal] depuis le menu local.

- 2 Cliquez sur pour fermer la fenêtre de [Terminal].
- 3 Supprimez le dossier « P-touch Editor 5.0 » du dossier « Applications ».

Avant de supprimer le dossier « P-touch Editor 5.0 », assurez-vous qu'il ne contient aucun fichier utile.

La désinstallation de P-touch Editor est terminée.

Désinstallation du pilote d'imprimante

- 1 Mettez l'imprimante hors tension.
- 2 **►Sous Mac OS® X 10.3.9 à 10.4.x**
Double-cliquez sur le disque sur lequel Mac OS® X est installé, puis cliquez sur [Applications] - [Utilitaires] (Utilitaires) - [Printer Setup Utility] (Utilitaire Configuration d'imprimante). La fenêtre [Printer List] (Liste des imprimantes) s'affiche.
►Sous Mac OS® X 10.5.x à 10.6
Cliquez sur le menu Apple - [System Preferences] (Préférences Système), puis sur [Print & Fax] (Imprimantes et fax).
►Sous Mac OS® X 10.3.9 à 10.4.x
Choisissez « PT-XXXX » et cliquez sur .
►Sous Mac OS® X 10.5.x à 10.6
Choisissez « Brother PT-XXXX » et cliquez sur .
- 4 **Fermez la fenêtre [Printer List] (Liste des imprimantes)[Print & Fax] (Imprimantes et fax).**
La désinstallation du pilote d'imprimante est terminée.

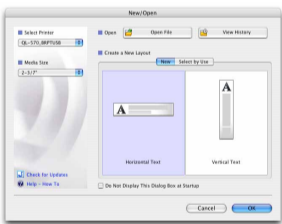
Comment utiliser l'aide de P-touch Editor

Accès à l'aide de P-touch Editor

L'exemple ci-dessous correspond à Mac® X 10.4.9. Le nom d'imprimante indiqué dans l'écran suivant dépend du nom de votre imprimante.

À partir de la boîte de dialogue New/Open (Nouveau/ouvrir)

Dans la boîte de dialogue New/Open (Nouveau/ouvrir), cliquez sur [Help - How To] (Aide - Comment).



À partir de P-touch Editor

Pour lancer l'aide de P-touch Editor, cliquez sur le menu Help (Aide) et choisissez [P-touch Editor Help] (Aide P-touch Editor).

