

用户指南

简介

感谢您选择 PT-2430PCz。这款普贴趣标签机使用新型的 P-touch Editor Lite 软件，软件已安装在标签机中，无需在计算机上安装任何软件或驱动程序即可制作新颖的标签。
本指南包括这款普贴趣标签机操作的重要注意事项和简要说明。务必在使用之前阅读这些说明，并根据这些说明使用产品。请将本指南放在机器附近便于日后参考。
如果 PT-2430PCz 软件有了更新版本，那么本手册可能无法反映更新的特性。因此，新版本的软件和本手册中的内容将有所不同。

安全注意事项

- 警告**
- 务必按照本机的额定电压使用随附的电源适配器“AD-24”，以防任何损坏或故障。
 - 遇到暴风雨时请立即拔下电源线并停止使用普贴趣标签机，闪电可能会导致触电，尽管可能性不大。
 - 请勿在浴室之类湿度高的地方使用电源适配器。
 - 电源线请勿过载。
 - 请勿将重物放在电源线上，或者损坏电源线或插头。请勿用力弯曲或拉扯电源线，从电源插座拔出电源线时，务必抓住插头。
 - 为防止火灾或触电，请确保插头完全插入电源插座。请勿使用松动的插座。
 - 请勿弄湿机器 / 电源适配器 / 电源插头，如用湿手操作或将饮料溅在上面。
 - 请勿拆卸或改动普贴趣标签机 / 电源适配器 / 电池。
 - 更换电池时，请勿使用镊子或金属钢笔等金属物品。
 - 请勿将电池扔入明火中或加热电池。
 - 在使用和储存过程中，如果您注意到有异味、过热、变色、变形或任何异常情况，请立即断开电源适配器、取出电池并停止使用。

注意

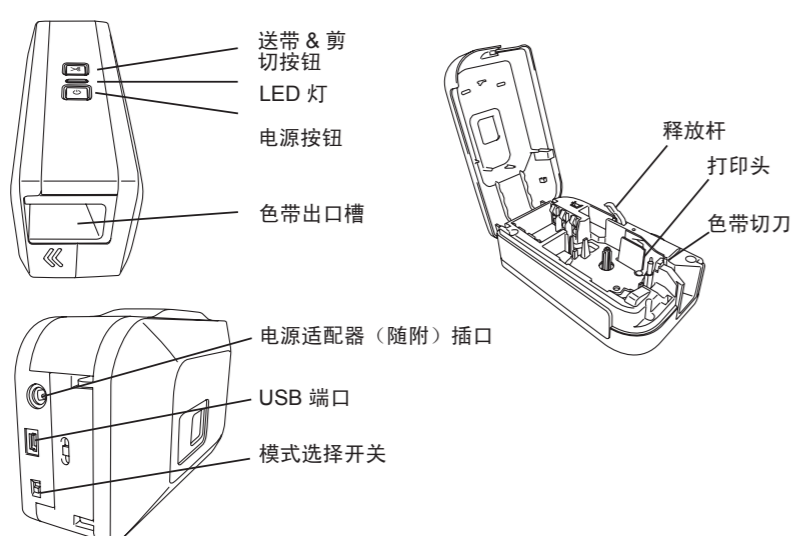
- 为避免损伤，请勿触摸切刀的刀刃或靠近打印头的任何金属部件。
- 如果打算长时间不用普贴趣标签机，请取出电池并断开电源适配器。
- 请勿将新旧电池一起使用或将碱性电池与其它类型电池混用，或者将电池的正负极放错位置，否则，电池可能会漏电或损坏。
- 为防止损坏或破损，请勿摔扔或撞击普贴趣标签机 / 电源适配器。
- 只使用普贴趣标签机随附的 USB 数据线。

一般注意事项

- 根据位置、材料和环境条件，标签可能会脱落或无法清除，标签颜色可能会变化或染到其它物品上。贴标签之前，请检查环境条件和表面材料。
- 不得以本指南未介绍的任何方式或任何目的使用普贴趣标签机，否则，可能会导致意外事故或损坏机器。
- 对这种机型只可使用 Brother TZ 色带或 Brother HG 色带。请勿使用没有 **TZ** 或 **HG** 标记的色带。
- * HG tape 的打印速度和清晰度与 TZ tape 相同。
- 请勿使用酒精或其它有机溶剂清洁普贴趣标签机，只使用柔软的干布。
- 任何时候都不得用手指触摸打印头，以防可能烧伤。清洁打印头时请使用软纸或棉签。
- 请勿将任何异物放入色带出口槽或电源适配器连接器等。
- 请勿将普贴趣标签机 / 电池放在日晒雨淋、靠近加热器或其它热电器的地方，或暴露在任何极高或极低温度（如汽车仪表盘或后部）、高湿或多尘的地方。
- 请勿在普贴趣标签机中尝试使用空色带盒打印标签，否则会损坏打印头。
- 请勿从普贴趣标签机拉出正在送入的色带，否则可能会损坏色带盒或普贴趣标签机。

做好准备

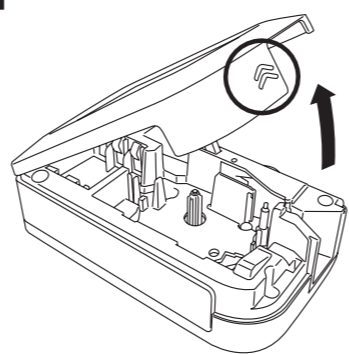
1 查看普贴趣标签机部件的名称。



PT-2430PCz 有两种模式选择设置——“EL”和“E”。模式选择开关在工厂预设为 EL 模式，配合 P-touch Editor Lite 使用。对于 E 模式，则需要从随附的光盘安装更高级的标签软件 P-touch Editor 5.0 和相应型号的驱动程序。有关如何安装 P-touch Editor 5.0 的详细信息，请参阅下面的“启动 P-touch Editor 5.0”。

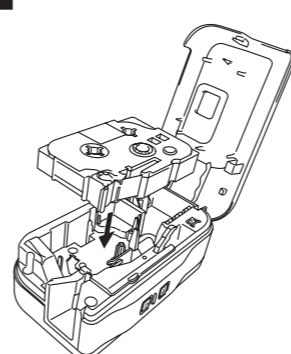
2 安装色带盒。

1 打开机盖。



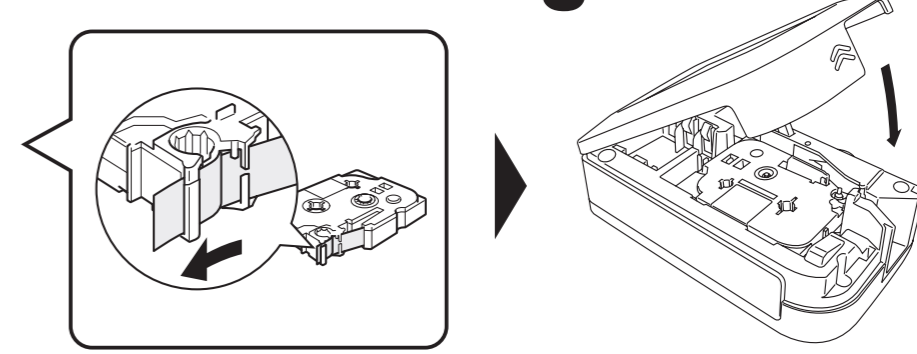
确认普贴趣标签机关机，在按住机盖“<<”区域的同时，如上图箭头所示打开机盖。

2 插入色带盒。



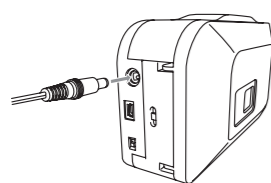
如上图所示插入色带盒。

3 关上机盖。

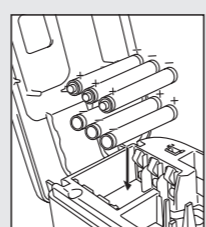


- 确定色带前端从色带导槽下方送出。
- 如果色带松动，请按盒上箭头方向用手指卷绕齿轮。
- 普贴趣标签机只使用兄弟 TZ 标签色带。
- 初次使用色带，请安装色带，打开普贴趣标签机并按下送带 & 剪切按钮切割色带。
- 关闭机盖时请确定释放杆在上方，如果释放杆按下了则无法关上机盖。

3 连接普贴趣标签机电源。



使用随附的电源适配器“AD-24”时，请将适配器线插头插入普贴趣标签机底端的适配器插口中。将插头插入最近的标准电源插座中。



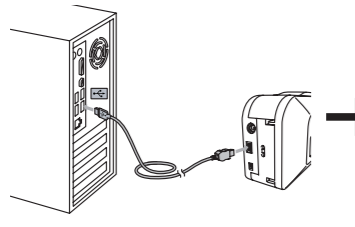
通过电池使用普贴趣标签机时，请插入 6 节新 5 号碱性电池 (LR6)，确定电极指向正确。使用新电池务必同时更换所有 6 节电池。

自动关机功能

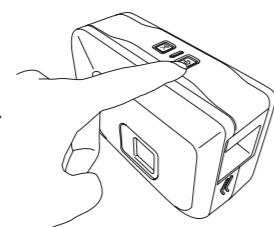
普贴趣标签机只用电池电源工作时，如果 20 分钟不用，将自动关机。根据计算机上运行的操作系统，可能会显示“不安全的设备移除”信息。会保存任何显示的数据，重新打开标签机时，单击 Editor Lite 图标恢复创建标签。

4 连接 USB 数据线并启动 P-touch Editor Lite。

1 连接 USB 数据线。

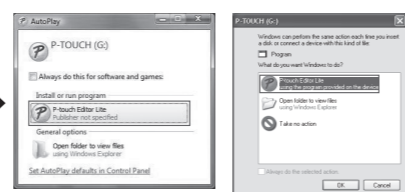


2 打开普贴趣标签机。LED 灯将亮起。



以下屏幕可能随您电脑上的操作系统而有所不同。

3



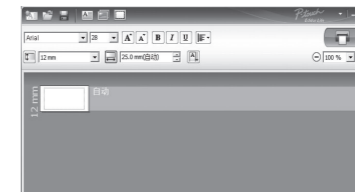
点击 P-touch Editor Lite。

3



点击“打开文件夹以查看文件”。双击 PTLITE10。

4 P-touch Editor Lite 立即启动。



有关使用 P-touch Editor Lite 的详细信息，请参阅本资料单的背后。

使用 P-touch Editor Lite 时请勿关闭电源或移动标签机。

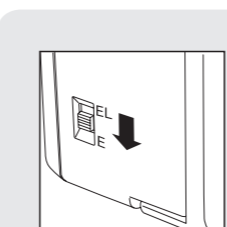
建议 当使用 Windows Vista® 时

首次连接本设备时，执行扫描，然后在扫描完成时显示的对话框中选择“总是对软件和游戏执行”复选框。下次连接普贴趣标签机时将自动启动 P-touch Editor Lite。

如何断开普贴趣标签机

- 通过单击右上角的 退出 P-touch Editor Lite。
 - 要断开标签机，单击计算机任务栏的图标 (、 或)。
 - 单击 **停止 USB Mass Storage Device**。
- 停止 USB Mass Storage Device - 驱动器(G:)
- 显示“安全地移除硬件”时，关闭普贴趣标签机并断开 USB 数据线。

启动 P-touch Editor 5.0



连接 USB 数据线之前，将普贴趣标签机背面的模式选择器开关切换到“E”位置。

如果要使用普贴趣标签机可用的更高级软件，可从随附的光盘安装 P-touch Editor 5.0，该高级软件将提供更强大的标签制作功能。开始安装 P-touch Editor 5.0 之前，请勿将普贴趣标签机连接至计算机。有关如何安装 P-touch Editor 5.0 的详细情况，请参阅随附光盘中的安装指南。

* Microsoft Windows 和 Windows Vista 是微软公司在美国和其它国家（地区）的注册商标。
* 本文中使用的其它软件或产品的名称是其相应开发公司的商标或注册商标。

P-touch Editor Lite



1
2
3
4

1 命令工具栏

图标	功能
	显示创建新标签的新屏幕。
	用 P-touch Editor Lite 打开保存的文件。
	将数据保存到计算机等，而不是标签机。
	插入新文本框（创建单行和多行文本的标签时很方便）。
	在标签上插入图像。 从文件：插入计算机上存储的图像。 画面捕捉：插入计算机屏幕的选定区域作为图形。 符号：插入一个计算机的内置符号。
	插入一个装饰框。
	显示菜单。 此菜单包括所有 P-touch Editor Lite 的功能。
	最小化 P-touch Editor Lite。
	退出 P-touch Editor Lite。

2 属性工具栏

图标	功能
	单击 可以更改字体。
	单击 可以指定字号。 单击 或 可上调或下调一级字号。
	指定字形： B 粗体 I 斜体 <u>U</u> 下划线
	指定文本框内文本的对齐方式。
	设置色带宽度。单击 可以自动检测所插入色带的宽度。
	设置标签长度。单击 可以自动调整标签长度，适应所输入的文本。
	设置 / 取消标签方向为纵向。
	单击 可以设置标签视图的缩放比例。 也可以单击 或 更改缩放比例。
	单击 可以正常打印或单击 可以使用选项打印。 自动剪切：打印后自动切割每张标签。 链式打印：连续打印多张标签时，使用此功能将消耗最少的标签色带。此时，最后一张标签不被剪切。完成打印后，按送带 & 剪切按钮，剪切最后一张标签。 特殊色带：使用该刀片无法切割的色带（如布质色带或粘性色带等）时，请选择此项。 镜像打印：打印标签的镜像。 副本数量：打印多份标签。

3 标签视图

显示	功能	显示	功能
	软件启动时显示此标签视图。标签图像的左侧显示当前设置的色带宽度。右侧显示“自动”时，色带长度自动调整为文本长度。		插入的文本框、图像和装饰框都按对象处理。控点（由 8 个蓝点标示）环绕着对象，插入文本框、图像和装饰框时将出现这些控点。
	可拖动标签边框手动更改标签的长度和宽度。将指针移到标签区的边框上，当出现蓝线时，拖到所需长度或宽度。		表示选择了一个对象。
	可调整 P-touch Editor Lite 窗口的尺寸，只需将指针移到 P-touch Editor Lite 窗口的边缘上，指针变成箭头时即可拖动调整尺寸。		指针移到控点上时会变成箭头，可通过拖动更改对象尺寸。
	移动对象时有时会显示基准线，在对象与可打印区域的左、右、上或下边缘对齐或者居中时，即会显示基准线。在左图中，基准线表示对象在色带上边缘居中。		指针是十字标时可通过拖动移动对象。对于文本对象，指针只有在对象边框上时才会变成十字标。

4 其它功能（右键单击鼠标显示可用菜单）

菜单	功能
撤消 重复	单击“撤消”可以撤消上一次操作。 单击“重复”可以恢复撤消的操作。
剪切 复制 粘贴	选择要剪切或复制的文本区域（或对象），然后选择“剪切”或“复制”。单击目标区域，然后选择“粘贴”。
页边	设置标签两侧空白区域的长度（“最大”或“最小”）。
插入	单击“插入”。 选择“文本框”可以将文本插入标签。 选择“从文件”可以插入计算机上存储的图像。 选择“画面捕捉”可以插入计算机屏幕的选定区域。 选择“符号”可以插入一个计算机的内置符号。 选择“装饰框”可以插入一个 P-touch Editor Lite 的内置装饰框。
方向	选择对象文本并单击“水平文本”或“垂直文本”可以更改标签方向。
序号	在文本内选择一个数字或字符并单击“序号”可以连续递增每个标签上的号码。
改变图像	选择图像并单击“改变图像”可以用其它图像替换当前图像。
旋转	将对对象旋转 0°、90°、180° 或 270°。
顺序	选择一个对象并单击“顺序”，然后选择“提到前面”、“发送到后面”、“向前提”或“向后发送”可以设置各个对象在层内的顺序。
选项	单击“选项”。 选择“毫米 (mm)”或“英寸 (in)”设置度量单位。选择 P-touch Editor Lite 界面语言。下次启用时，界面将更新为新设置的“语言”。 选择“打印后显示新的值”或“打印后重设为初始值”可以设置编号选项。
Brother Solutions Center 关于 退出	单击“Brother Solutions Center”可以进入帮助和信息网站。 单击“关于”可以了解 P-touch Editor Lite 的版本。 单击“退出”可以退出 P-touch Editor Lite。

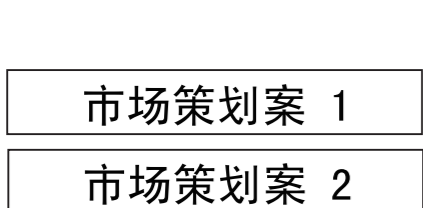
创建标签

创建包含一个符号、1 行 / 2 行混合的标签



- 选择色带尺寸并输入所需文本。插入几个空格，然后单击 按钮。
- 输入所需文本并按下 [回车] 键。在第二行输入所需文本。
- 单击 下的“符号”。从显示的对话框中选择要输入的符号。
- 单击“打印”按钮。

带连续编号的标签



- 选择色带尺寸并输入所需文本。选择要配置编号的文本。
- 右击鼠标，选择菜单上的“序号”。
- 单击“打印”按钮右侧的 。然后单击“打印选项”。
- 选中“序号”方框并在“计数”字段输入所打印标签的张数。单击“打印”按钮。

故障排除

阅读本用户指南后，如果仍然需要帮助，请访问我们的网站：
<http://solutions.brother.com/>

问题	解决办法
退出 P-touch Editor Lite 后，在机器仍开启的情况下如何重新启动该程序？	有三种方法可以重新启动，请执行下列任何一种方法： • 关闭普贴趣标签机，然后重新开机。 • 在标签机开机的情况下，断开 USB 数据线然后重新连接。 • 从 [我的电脑] 启动 P-touch Editor Lite。
LED 闪烁。	这是一条出错信息。 请按下送带 & 剪切按钮清除出错信息。 如果在执行上述操作后，LED 仍然闪烁，请与兄弟公司客户服务部门联系以获得进一步的帮助。
无法打开普贴趣标签机电源。	查看电池是否安装正确，或随附的电源适配器是否连接牢固。
无法退出 P-touch Editor Lite。	检查是否显示出错信息，如果出错请尝试纠正问题。 请注意，正在打印标签时不能退出 P-touch Editor Lite。
打印的标签出现一条空白横线。	打印的标签上有条纹或劣质字符通常表明打印头脏了。使用棉签或选配的打印头清洁色带 (TZ-CL4) 清洁打印头。 * 请勿用手指直接触摸打印头。
标签难切割。	使用蘸酒精的棉签清洁切刀刀刃。 * 请勿用手指直接触摸切刀刀刃。
标签未能自动剪切。	• 请确认自动剪切、链式打印、特殊色带的选项是否恰当。 • 使用布质色带、无覆膜层色带时，无法自动剪切。打印结束后，请取出色带盒，使用手剪剪刀剪切。

规格

项目	规格
尺寸	67mm (宽) × 188mm (长) × 111mm (高)
重量	570g (不带电池和色带盒)
电源	包括电源适配器“AD-24”或 6 节 5 号碱性电池 (LR6)
USB 端口	迷你 USB B 型
色带盒	兄弟 TZ 标签色带 (宽度): 3.5mm、6mm、9mm、12mm、18mm、24mm 兄弟 HG 标签色带 (宽度): 9mm、12mm、18mm、24mm * HG tape 的打印速度和清晰度与 TZ tape 相同。
电源适配器	AD-24

为了创造更加美好的环境

请您协作
首先对您使用 Brother 产品表示衷心的感谢！
Brother 公司致力于关爱地球环境，制定了“从产品开发到废弃，关爱地球环境”的基本方针。当地的公民在环境保护活动中也应该对当地社会、环境二方面尽每个人的微薄之力。
因此，希望您能配合这个计划，作为环境保护活动的一环，在平时处理废弃物的时候能多加注意。
1 不用的包装材料，为了能再次回收利用，请交给当地相关回收公司进行处理。
2 废弃耗材的处理，应遵守相关的法律和规定。请根据相关法律和规定妥善处理。
3 产品保养或修理需要更换零部件时，有不需要的电路板和电子零件，以及产品废弃时，请作为电子废弃物处理。
4 关闭本产品电源开关后，在按下电源插头的情况下耗电量是零。
5 本产品中的部分零部件可以用于同一工厂生产的同系列机型上。
注：零部件的更换请联系就近的 Brother 维修站。

产品中有毒有害物质或元素的名称及含量

型号	有毒有害物质或元素					
	铅 (Pb)	汞 (Hg)	镉 (Cd)	六价铬 (Cr(VI))	多溴联苯 (PBB)	多溴二苯醚 (PBDE)
PT-2430PCz	○	○	○	○	○	○
部件名称	○	○	○	○	○	○
机械装置	○	○	○	○	○	○
盖板	○	○	○	○	○	○
检测器	○	○	○	○	○	○
主电路板	○	○	○	○	○	○
副电路板	○	○	○	○	○	○
附件	○	○	○	○	○	○
印刷品	○	○	○	○	○	○
包装材料	○	○	○	○	○	○

备注：
○：表示该有毒有害物质在该部件所有均质材料中的含量均在 SJ/T11363-2006 标准规定的限量要求以下。
×：表示该有毒有害物质至少在该部件的某一均质材料中的含量超出 SJ/T11363-2006 标准规定的限量要求。
(由于技术或经济的原因暂时无法实现替代或减量化)

总经销商
兄弟(中国)商业有限公司
上海市长宁区遵义路 100 号虹桥上海城 A 座 23 楼
全国服务热线电话: 021-62371303 (一般电话)
95105369 (您只需支付市话费用)
www.95105369.com
中文网站 www.brother-cn.net