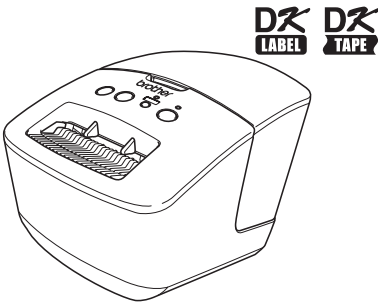


使用说明书

标签打印机
QL-700



使用打印机前，请确保阅读并理解本指南。我们建议您将本指南置于附近，以供日后参考之用。

感谢您购买 Brother QL-700。强烈建议您在使用 Brother QL-700 之前仔细阅读本指南，并将本指南置于附近，以供日后参考之用。

本指南简要描述了开始使用 Brother QL-700 的步骤。
有关详细信息，请参阅软件使用说明书。可在随附的 CD-ROM 中的 Manuals 文件夹内找到软件使用说明书。

产品中有毒有害物质或元素的名称及含量

型号	有毒有害物质或元素					
	铅 (Pb)	汞 (Hg)	镉 (Cd)	六价铬 (Cr(VI))	多溴联苯 (PBB)	多溴二苯醚 (PBDE)
QL-700						
部件名称						
打印机械装置	×	○	○	○	○	○
切刀	×	○	○	○	○	○
盖板	○	○	○	○	○	○
检测器	×	○	○	○	○	○
主电路板	×	○	○	○	○	○
电源供应	×	○	○	○	○	○
附件	○	○	○	○	○	○
印刷品	○	○	○	○	○	○
包装材料	○	○	○	○	○	○
备注： ○：表示该有毒有害物质在该部件所有均质材料中的含量均在 SJ/T11363-2006 标准规定的限量要求以下。 ×：表示该有毒有害物质至少在该部件的某一均质材料中的含量超出 SJ/T11363-2006 标准规定的限量要求。 (由于技术或经济的原因暂时无法实现替代或减量化)						

为了创造更加美好的环境

请您协作

首先对您使用 Brother 产品表示衷心的感谢！

Brother 公司致力于关爱地球环境，制定了“从产品开发到废弃，关爱地球环境”的基本方针。当地的公民在环境保护活动中也应该对当地社会、环境二方面尽每个人的微薄之力。因此，希望您能配合这个计划，作为环境保护活动的一环，在平时处理废弃物的时候能多加注意。

- 1 不用的包装材料，为了能再次回收利用，请交给当地相关回收公司进行处理。
- 2 废弃耗材的处理，应遵守相关的法律和规定。请根据相关法律和规定妥善处理。
- 3 产品保养或修理需要更换零部件时，有不需要的电路板和电子零件，以及产品废弃时，请作为电子废弃物处理。
- 4 关闭本产品电源开关后，在拨下电源插头的情况下耗电量是零。
- 5 本产品中的部分零部件可以用于同一工厂生产的同系列机型上。

注：零部件的更换请联系就近的 Brother 维修站。

目录

介绍	1
目录	1
1 维护	2
2 故障排除	4
3 主要规格	6
4 耗材	7

1 维护

可根据需要对打印机进行维护。但某些环境要求更为频繁地进行维护（例如在多尘的条件中）。

■ 打印头维护

打印机所使用的 DK 标签色带（热感记录纸类型）设计为可自动清洁打印头。打印和标签送带过程中，DK 标签色带经过打印头时会清洁打印头。

■ 滚轴维护

要清洁滚轴，请使用可选清洁片。



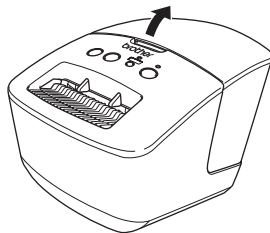
对滚轴进行维护时，请确保仅使用 Brother 清洁片。

如使用非 Brother 清洁片，则可能会在滚轴表面形成擦痕，也可能造成打印机故障。

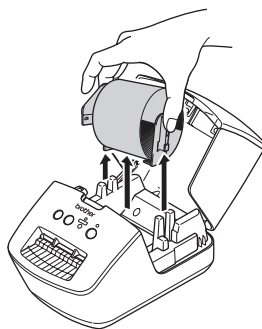
1 按住开 / 关按钮 (⏻)，关闭 QL-700。



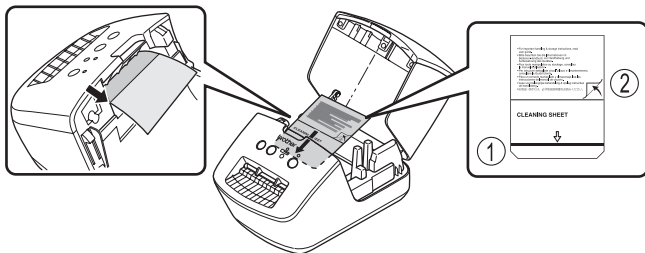
2 抓住 Brother QL-700 打印机前端，然后用力将 DK 标签色带盒盖打开。



3 取下 DK 标签色带。



- 4** 取下背衬纸 ②，将清洁片边缘 ① 送入打印部件，直至清洁片到达下图中箭头所示区域。



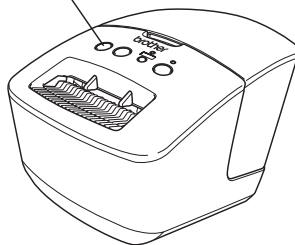
- ✎ • 无需取下清洁片的部分 ①，插入清洁片。
- 检查清洁片的打印面是否向上。

- 5** 合上 DK 标签色带盒盖，并按开 / 关按钮 (⏻)，开启 Brother QL-700。

- 6** 按下送带 (⏪) 按钮一秒钟以上。
滚轴会旋转 10 厘米。
清洁片的粘性表面会去除滚轴上的污渍或灰尘。

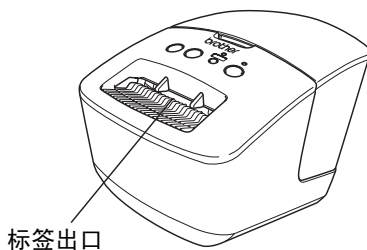
- ✎ • 如您按下送带 (⏪) 按钮的时间在一秒钟以内，则滚轴仅旋转 8 毫米。
- 请对用后的清洁片进行处理。

送带 (⏪) 按钮



■ 标签出口维护

由于标签上的胶粘物粘在标签出口导致打印机卡纸，请拔下电源线，用蘸有乙醇或异丙醇的布清洁标签出口。

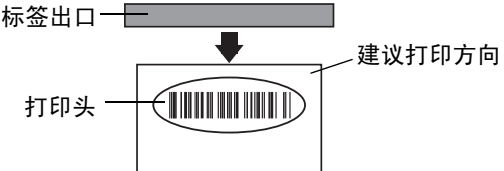



2 故障排除

使用此打印机时如出现以下问题，以下信息有助于您解决这些问题。

■ 潜在的问题类型

问题	解决办法
QL 打印机无法打印，或收到打印错误。	<ul style="list-style-type: none"> • USB 数据线是否出现松动？ 检查 USB 数据线是否连接牢固。 • DK 标签色带是否安装正确？ 如安装不正确，请卸下 DK 标签色带并重新安装。 • 余下的色带是否足够？ 检查余下的色带是否足够。 • DK 标签色带盒盖是否处于打开状态？ 检查 DK 标签盒盖是否已关闭。 • 是否发生打印错误或传输错误？ 关闭 Brother QL 打印机，然后再次将其打开。如问题仍然存在，请与您的 Brother 经销商联系。 • 如通过 USB 集线器连接打印机，请尝试将其直接连接至 PC。如未通过 USB 集线器连接打印机，请将其连接至其他 USB 端口。
STATUS 指示灯未亮。	<ul style="list-style-type: none"> • 是否正确插入电源线？ 检查是否插入电源线。如插入正确，请尝试将其插入其他的电源插座中。
打印后的标签包含条纹或模糊字符，或者未能正确送带标签。	<ul style="list-style-type: none"> • 打印头或滚轴是否已脏？ 虽然在正常使用情况下，打印头通常会保持洁净，但滚轴上的线头或灰尘可能会堵塞打印头。如出现这种情况，请清洁滚轴。 请参阅 → 第 2 页中的“滚轴维护”。
PC 上出现数据传输错误。	<ul style="list-style-type: none"> • 是否选择了正确的端口？ 检查是否从“打印机属性”对话框的“打印到下列端口”列表中选择了正确的端口。 • QL 打印机是否处于冷却模式（STATUS 指示灯呈橙色闪烁）？等到 STATUS 指示灯停止闪烁，然后尝试重新打印。
标签卡在切刀中。	<ul style="list-style-type: none"> • 联系您的 Brother 经销商。
打印后，无法将标签正确送出。	<ul style="list-style-type: none"> • 检查标签的送出路径是否未被阻塞。 • 通过卸下 DK 标签色带并将其重新安装来检查 DK 标签色带是否设置正确。 • 确保 DK 标签色带盖正确合上。
打印质量欠佳	<ul style="list-style-type: none"> • 滚轴上是否有灰尘或线头导致滚轴无法随意转动？使用清洁片（单独提供）清洁滚轴。有关详细信息，请参阅 → 第 2 页中的“滚轴维护”。
更换滚轴后，虽然激活了插件功能，但未更新版面风格。	<ul style="list-style-type: none"> • 关闭 P-touch Editor 退出插件，然后重新激活插件。
Microsoft® Word 中未显示 P-touch 插件图标。	<ul style="list-style-type: none"> • Microsoft® Word 是否从 Microsoft® Outlook® 中启动？ • 是否将 Microsoft® Word 选为 Microsoft® Outlook® 的默认编辑器？ 由于程序限制，Microsoft® Word 插件无法以上述设置运行。 退出 Microsoft® Outlook®，并重新启动 Microsoft® Word。
切刀错误	<ul style="list-style-type: none"> • 如发生切刀错误，请将 DK 标签色带盒盖保持在关闭状态，然后按开/关按钮。切刀后移至正常位置，并会自动关闭打印机。打印机关闭后，查看标签出口并取出卡纸。

问题	解决办法
无法读取打印的条形码。	<p>• 如下图所示，将标签设置为与打印头垂直。</p>  <p>• 某些扫描仪类型无法读取条形码。尝试使用其他扫描仪。</p> <p>• 建议打印条形码时将“打印质量”选项设置为“打印质量优先”。</p> <p>Windows® XP: 要更改“打印质量”选项，请转至[控制面板]—[打印机和其它硬件]—[打印机和传真]打开打印机属性，右键单击需要更改设定的打印机并选择[属性]。然后，在[常规]选项卡中，单击[打印首选项...]</p> <p>Windows Vista®: 要更改“打印质量”选项，请转至[控制面板]—[硬件和声音]—[打印机]打开打印机属性，右键单击需要更改设定的打印机并选择[属性]。然后，在[常规]选项卡中，单击[打印首选项...]</p> <p>Windows® 7: 要更改“打印质量”选项，请转至  — [设备和打印机] 打开打印机属性，右键单击需要更改设定的打印机并选择[打印机属性]。然后，在[常规]选项卡中，单击[首选项...]</p> <p>Mac OS X 10.4.11 - 10.7: 要更改“打印质量”选项，请打开打印对话框，并从打印选项弹出菜单中选择“基本”。</p>
退出 P-touch Editor Lite 后，在打印机依然开启的状态下如何重新启动程序？	<p>可通过三种方式重新启动。执行以下任一步骤。</p> <ul style="list-style-type: none"> • 关闭 QL 打印机，然后将其重新开启。 • 在打印机处于开启状态时，断开 USB 数据线，然后重新连接。 • 从“我的电脑”启动 P-touch Editor Lite。
我想重设打印机。	<p>打印机处于关闭状态时，按下开 / 关按钮的同时按住“剪切”按钮。当 Editor Lite 指示灯开始闪烁，且 STATUS 指示灯呈橙色亮起时，在继续按住开 / 关按钮的同时按“剪切”按钮六下。机器将重设为出厂设定。</p>

3 主要规格

■ 产品规格

项目		规格
显示		Editor Lite 指示灯（绿色）、STATUS 指示灯（绿色、橙色、红色）
打印	打印方法	通过热敏头实现直接热敏打印
	打印速度	最快 150 mm/秒，最多 93 个标签/分钟（标准地址标签）（连接至 PC 且使用 P-touch Editor 时）
	打印头	300 dpi/720 点
	最大打印宽度	59 mm
	最大打印长度	1 m
	最小打印长度	12.7 mm
切刀		耐磨自动切刀
按钮		开/关按钮 (⏻)、Editor Lite 按钮、送带按钮 (↑📄)、剪切按钮 (✂)
接口		USB
电源		220 - 240 V AC 50/60Hz 1.1 A
尺寸（宽 x 深 x 高）		128 mm x 221 mm x 153 mm
重量		约 1.1 公斤（不包括 DK 标签色带）

■ 操作环境

项目		规格
操作系统	Windows®	Microsoft® Windows® XP / Windows Vista® / Windows® 7
	Macintosh	Mac OS X 10.4.11 - 10.7（仅使用 P-touch Editor 5.x）
硬盘	Windows®	70 MB 或更多磁盘空间
	Macintosh	100 MB 或更多磁盘空间
内存	Windows®	Windows® XP: 128 MB 或更多 Windows Vista®: 512 MB 或更多 Windows® 7: 1 GB（32 位）或 2 GB（64 位）或更大的内存
	Macintosh	Mac OS X 10.4.11: 256 MB 或更多 Mac OS X 10.5.x: 512 MB 或更多 Mac OS X 10.6: 1 GB 或更多 Mac OS X 10.7: 2 GB 或更多
其他		CD-ROM 驱动器
操作温度		10 °C 至 35 °C
操作湿度		20% 至 80%（无冷凝）

4 耗材

Brother 建议您使用 Brother QL-700 的正品耗材。
使用其他产品可能会影响打印质量或造成 Brother QL-700 损坏。

■ DK 系列标签色带

DK 定长标签

型号	说明	枚数	尺寸(mm) (宽 X 长)
DK-11201	标准地址标签	400	29 mm x 90 mm
DK-11202	货运标签	300	62 mm x 100 mm
DK-11203	文件夹标签	300	17 mm x 87 mm
DK-11204	多功能标签	400	17 mm x 54 mm
DK-11207	CD/DVD 标签	100	58 mm x 58 mm
DK-11208	大地址标签	400	38 mm x 90 mm
DK-11209	小地址标签	800	29 mm x 62 mm

DK 连续标签

型号	说明	尺寸(mm) (宽 X 长)
DK-22113	透明底黑字 (菲林) 62 mm	62 mm x 15.24 m
DK-22205	白底黑字 (纸质) 62 mm	62 mm x 30.48 m
DK-22210	白底黑字 (纸质) 29 mm	29 mm x 30.48 m
DK-22211	白底黑字 (菲林) 29 mm	29 mm x 15.24 m
DK-22212	白底黑字 (菲林) 62 mm	62 mm x 15.24 m
DK-22214	白底黑字 (纸质) 12 mm	12 mm x 30.48 m
DK-22606	黄底黑字 (菲林) 62 mm	62 mm x 15.24 m