

Thông tin Chung

Thông báo về Biên dịch và Xuất bản
Sách hướng dẫn cho sản phẩm này đã được biên dịch và xuất bản dưới sự giám sát của Brother Industries, Ltd., bao gồm các mô tả và đặc tính kỹ thuật mới nhất của sản phẩm. Nội dung của sách hướng dẫn và đặc tính kỹ thuật của sản phẩm này có thể thay đổi mà không cần thông báo trước. Brother bảo lưu quyền thay đổi mà không cần thông báo về đặc tính kỹ thuật và các tài liệu đi kèm theo đây cũng như sẽ không chịu trách nhiệm đối với bất cứ thiệt hại nào (bao gồm do hậu quả) gây ra bởi việc dựa trên các tài liệu được trình bày, bao gồm nhưng không giới hạn trong số các lỗi do in ấn và lỗi khác liên quan đến bản này. Các hình ảnh minh họa trong sách hướng dẫn này có thể khác biệt tùy theo Hệ điều hành hoặc máy in của bạn.

Thương hiệu
Microsoft, Windows Vista, Windows Server và Windows là các thương hiệu đã đăng ký hoặc thương hiệu của Microsoft Corp. tại Hoa Kỳ và/hoặc các quốc gia khác. Apple, Macintosh và Mac OS là các thương hiệu của Apple Inc., đã đăng ký tại Hoa Kỳ và các quốc gia khác. Tên các phần mềm hoặc sản phẩm khác được sử dụng trong tài liệu này là các thương hiệu hoặc thương hiệu đã đăng ký của các công ty tương ứng đã phát triển chúng. Mỗi công ty có quyền sở hữu phần mềm được đề cập trong hướng dẫn này có Thỏa thuận Cấp phép Phần mềm (Software Licence Agreement) cụ thể đối với các chương trình thuộc sở hữu của họ. Tất cả các nhãn hiệu hoặc tên sản phẩm được đề cập trong Sách Hướng dẫn Cài Đặt Nhanh này đều là các thương hiệu đã đăng ký của các công ty tương ứng.

Các biểu tượng sử dụng trong Hướng dẫn này
Các biểu tượng được sử dụng xuyên suốt trong hướng dẫn này như sau:

Biểu tượng này trình bày các thông tin hoặc chỉ dẫn cần phải tuân theo. Nếu bỏ qua có thể dẫn đến thương tích, hư hỏng hoặc không hoạt động.

Biểu tượng này trình bày các thông tin hoặc chỉ dẫn có thể giúp bạn hiểu rõ hơn và sử dụng máy hiệu quả hơn.

Biện pháp Phòng Ngừa An toàn

Đọc và hiểu rõ tất cả các hướng dẫn này và các ghi chú để tham khảo sau này. Làm theo tất cả các cảnh báo và hướng dẫn được đánh dấu trên sản phẩm.

CẢNH BÁO	Chỉ ra một tình huống nguy hiểm tiềm tàng mà nếu sản phẩm được xử lý không theo các cảnh báo và hướng dẫn sau đây có thể dẫn đến tử vong hoặc thương tích nghiêm trọng.
CẢN TRỌNG	Chỉ ra một tình huống nguy hiểm tiềm tàng mà nếu sản phẩm được xử lý không theo các cảnh báo và hướng dẫn sau đây có thể dẫn đến thương tích nhỏ hoặc vừa phải, và/hoặc thiệt hại tài sản.

Các biểu tượng được dùng trong các hướng dẫn sử dụng cho sản phẩm này là như sau:

Hành động KHÔNG được phép	KHÔNG vào sản phẩm.
KHÔNG làm đổ nước hoặc dính sản phẩm trong nước.	KHÔNG chạm vào một phần cụ thể của sản phẩm.
Hành động bắt buộc	Rút phích điện
Cảnh báo về khả năng bị điện giật	

Sử dụng máy một cách an toàn

CẢNH BÁO

Thực hiện theo các hướng dẫn này để tránh hỏa hoạn, điện giật hoặc hư hỏng khác.

- Thiết bị Máy**
 - Vứt bỏ các túi nhựa đúng quy định và để tránh xa khỏi em bé và trẻ em. Không trèo lên người hoặc chơi đùa với các túi nhựa.
 - Tháo dây nguồn ngay lập tức và ngừng sử dụng máy nếu bạn nhận thấy bất kỳ mùi lạ, nhiệt, khói, biến dạng mẫu bất thường hay bất cứ điều gì khác lạ khi đang sử dụng máy.
 - Không được tháo rời máy. Để kiểm tra, điều chỉnh và sửa chữa máy, hãy liên hệ với cửa hàng bán lẻ nơi máy đã được mua hoặc trung tâm dịch vụ ủy quyền tại địa phương của bạn.
 - Không được làm rơi, va đập hoặc gây ra bất kỳ thiệt hại nào cho máy này.
 - Không cho phép bất kỳ chất lỏng nào tiếp xúc với máy.
 - Hãy đảm bảo đã tắt máy và tháo dây nguồn khỏi ổ cắm điện khi vệ sinh máy. Nếu không làm như vậy có thể gây điện giật hoặc cháy.
 - Không được sử dụng máy khi có các ngoại vật nào như kẹp giấy và kim bấm vào trong máy. Nếu nước hoặc bất kỳ ngoại vật nào lọt vào máy, hãy tháo dây nguồn khỏi ổ cắm điện và loại bỏ ngoại vật đó. Nếu cần thiết, hãy liên hệ với cửa hàng bán lẻ nơi đã mua máy hoặc trung tâm dịch vụ ủy quyền tại địa phương của bạn.
 - Không chạm vào các bộ phận bên trong. Nếu bạn tiếp tục sử dụng máy đang có nước hoặc ngoại vật bên trong, máy có thể bị hỏng hoặc gây thương tích cá nhân.
 - Không chạm vào các bộ phận bên trong máy. Nếu bạn tiếp tục sử dụng máy đang có nước hoặc ngoại vật bên trong, máy có thể bị hỏng hoặc gây thương tích cá nhân.
 - Không đặt máy tính ở nơi máy có thể bị ướt, chẳng hạn như nhà bếp, phòng tắm, hoặc gần máy tạo độ ẩm. Làm như vậy có thể gây điện giật hoặc cháy.
 - Không cho phép các loại dung môi hữu cơ (benzen, chất pha loãng sơn, dung dịch tẩy sơn móng tay, chất khử mùi, v.v...) tiếp xúc với máy và các dây cáp kết nối. Làm như vậy có thể gây biến dạng hoặc phân hủy máy, và có nguy cơ bị điện giật hoặc cháy.
- Để tránh có thể gây cháy hay điện giật, không bao giờ tháo rời hoặc để máy bị ẩm ướt.
- Không sử dụng dung môi pha loãng sơn, benzen, rượu hay bất kỳ dung môi hữu cơ nào khác để vệ sinh máy. Làm như vậy có thể gây hư hỏng lõi hoàn thiện bề mặt.
- Dùng miếng vải mềm, khô sạch để lau máy.
- Không chạm vào các bộ phận bên trong máy. Nếu bạn tiếp tục sử dụng máy đang có nước hoặc ngoại vật bên trong, máy có thể bị hỏng hoặc gây thương tích cá nhân.
- Không chạm vào các bộ phận bên trong máy. Nếu bạn tiếp tục sử dụng máy đang có nước hoặc ngoại vật bên trong, máy có thể bị hỏng hoặc gây thương tích cá nhân.
- Không chạm vào các bộ phận bên trong máy. Nếu bạn tiếp tục sử dụng máy đang có nước hoặc ngoại vật bên trong, máy có thể bị hỏng hoặc gây thương tích cá nhân.

Thực hiện theo các hướng dẫn này để tránh hỏa hoạn, điện giật hoặc hư hỏng khác.

- Dây Nguồn**
 - Chỉ sử dụng nguồn điện được phép (220 - 240V AC) cho máy.
 - Chỉ sử dụng chỉ dây nguồn kèm với máy.
 - Không cắm các dây nguồn hoặc phích cắm này vào ổ cắm điện khác.
 - Không nên gây quá tải ổ cắm điện bằng quá nhiều thiết bị gia dụng hoặc các dây nguồn vào một ổ cắm điện bị hỏng.
 - Không cắt, gãy hư hỏng, sửa chữa hoặc đặt bất cứ vật nặng nào lên trên dây nguồn.
 - Thường xuyên tháo phích cắm khỏi ổ cắm điện, và vệ sinh phần chân các chấu cắm và giữa các chấu cắm điện. Nếu bạn để phích cắm vào ổ cắm điện trong khoảng thời gian kéo dài, bụi sẽ tích tụ ở phần chân các chấu cắm điện. Điều này có thể gây ra chập mạch làm phát sinh hỏa hoạn.
 - Không được sử dụng dây nguồn nếu nó bị hỏng.
 - Bảo đảm dây nguồn được cắm đúng cách vào ổ cắm điện.
 - Không được kéo dây nguồn khi tháo phích điện ra khỏi ổ cắm điện. Làm như vậy có thể gây điện giật hoặc cháy.
 - Không được uốn cong, phá vỡ hoặc làm hỏng dây nguồn theo bất kỳ cách nào, bởi điều này có thể gây điện giật, cháy hoặc làm máy trục trặc.

CẢN TRỌNG

Thực hiện theo các hướng dẫn này để tránh hỏa hoạn, điện giật hoặc hư hỏng khác.

- Thiết bị Máy**
 - Máy có thể gặp trục trặc nếu để gần tủ, đài phát thanh, v.v... Không được sử dụng máy gần bất kỳ thiết bị nào có thể gây nhiễu sóng điện từ.
 - Đảm bảo rằng trẻ nhỏ không đưa ngón tay vào các bộ phận chuyển động hoặc các khe hở của máy.
 - Ổ cắm điện nên ở gần với máy và có thể dễ dàng cắm được.
 - Không được chạm vào dao cắt. Có thể dẫn đến thương tích cá nhân.
 - Không đặt máy ở các khu vực tiếp xúc với ánh sáng mặt trời trực tiếp, gần máy sưởi hoặc các thiết bị nóng khác, hoặc ở bất kỳ khu vực nào tiếp xúc với nhiệt độ cực kỳ cao hay thấp, độ ẩm cao hay quá nhiều bụi. Làm như vậy có thể gây trục trặc cho máy.
 - Không được giữ hoặc nhấc máy lên bằng nắp Cuộn DK. Nắp này có thể bị trượt và làm rơi máy gây hư hại.
 - Không được giữ máy chỉ bằng một tay. Máy có thể trượt ra khỏi tay của bạn.
 - Khi gắn các dây cáp và sản phẩm tùy chọn khác, hãy đảm bảo gắn đúng chiều và làm theo đúng quy trình. Ngoài ra, chỉ được sử dụng các dây cáp và sản phẩm tùy chọn nhất định. Nếu không làm như vậy có thể gây hỏa hoạn hoặc thương tích cá nhân. Làm theo chính xác các chỉ dẫn trong sách hướng dẫn đính kèm thiết bị đó.
- Dây Nguồn**
 - Nếu sẽ không dùng máy trong một khoảng thời gian dài, hãy tháo dây nguồn ra khỏi ổ cắm điện.
- Dao cắt**
 - Không được chạm vào lưỡi dao cắt.
 - Không được mở nắp trên khi dao cắt đang hoạt động.
- Cài đặt/Lưu giữ**
 - Đặt máy trên một bề mặt phẳng, ổn định như bàn làm việc.
 - Không được để bất kỳ vật nặng nào lên trên máy.

Biện pháp Phòng ngừa Tổng quát

- Thiết bị Máy**
 - Thiết bị máy này là loại thiết bị chính xác. Không được làm rơi, va đập hoặc gây ra bất kỳ thiệt hại nào cho máy này.
 - Không được nhấc máy lên bằng nắp Cuộn DK. Nắp này có thể bị trượt và làm rơi máy gây hư hại.
 - Không được đưa bất cứ vật gì vào hoặc bị kẹt vào đầu ra nhân hoặc cổng USB.
 - Chỉ sử dụng cáp giao tiếp (cáp USB) đi kèm với máy.
 - Khi không sử dụng trong một khoảng thời gian kéo dài, hãy tháo Cuộn DK ra khỏi máy.
 - Không được có in nhân trong khi nắp Cuộn DK đang mở.

- Dây Nguồn**
 - Bạn nên đặt thiết bị gần một ổ cắm điện tiêu chuẩn để đăng đầu nối.

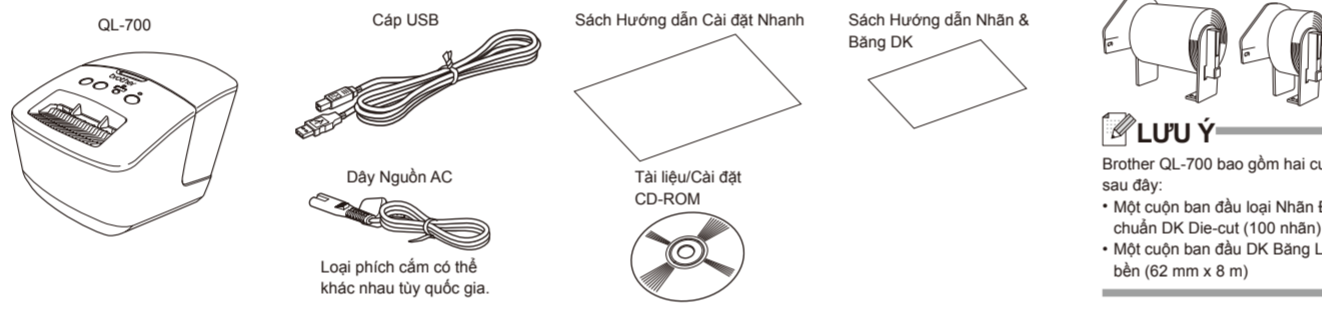
- Cuộn DK (Nhân DK Label và Băng DK)**
 - Chỉ sử dụng các phụ kiện và vật tư chính hãng Brother (có các dấu hiệu). Không được sử dụng bất kỳ phụ kiện hoặc vật tư nào khác.
 - Nếu nhân được gắn vào một bề mặt ẩm ướt, nhân có thể dễ dàng bị lỏng ra. Trước khi dán nhân, hãy lau sạch bề mặt nhân sẽ được dán vào.
 - Các Cuộn DK sử dụng giấy nhệt hoặc phim nhệt có thể phai màu hay bị bong ra khỏi bề mặt tiếp xúc với ánh sáng cực tím, gió hay mưa.
 - Không để các Cuộn DK tiếp xúc trực tiếp với ánh sáng mặt trời, nhiệt độ cao, độ ẩm cao hoặc bụi. Các ghi thiết bị ở nơi mát mẻ, ít sáng. Sử dụng các Cuộn DK ngay sau khi mở bao bì.
 - Đề mặt in nhân bị trượt hoặc bong ra hoặc các vật bám kim loại khác, hoặc chạm vào bề mặt in bằng tay ẩm ướt hoặc mồ hôi đều có thể làm cho màu sắc thay đổi hoặc mờ dần.
 - Không dán nhân cho người, động vật hoặc thực vật. Ngoài ra, không bao giờ dán nhân lên tài sản công cộng hay tư nhân mà không được phép.
 - Khi sử dụng gần trẻ em, Cuộn DK được thiết kế để không dính vào ống nhòm, do đó nhân cuối cùng có thể không được cắt đúng cách. Nếu điều này xảy ra, hãy loại bỏ các nhân còn lại, lắp một Cuộn DK mới, và in lại nhân cuối.

- Địa CD-ROM và Phần mềm**
 - Không làm trầy xước hoặc để đĩa CD-ROM chịu nhiệt độ cao hay thấp.
 - Không đặt vật nặng trên đĩa CD-ROM hoặc ấn mạnh vào đĩa CD-ROM.
 - Phần mềm chứa trên đĩa CD-ROM có nghĩa là chỉ sử dụng với máy này. Xem Giấy phép trên đĩa CD-ROM để biết chi tiết. Phần mềm này có thể được cài đặt trên nhiều máy tính để sử dụng trong một phòng, v.v...

Bắt Đầu Tại Đây

1 Mở bao bì đóng gói QL-700 và kiểm tra các thành phần.

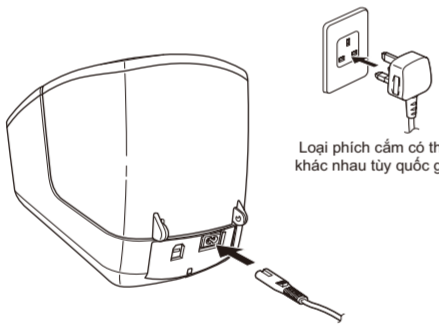
Kiểm tra gói hàng chứa các mục sau đây trước khi sử dụng máy in. Nếu bất kỳ mục nào bị thiếu hoặc bị hư hỏng, hãy liên hệ với đại lý Brother của bạn.



LƯU Ý
Brother QL-700 bao gồm hai cuộn bạn đầu sau đây:
• Một cuộn bạn đầu loại Nhân Địa chỉ Tiêu chuẩn DK Die-cut (100 nhân)
• Một cuộn bạn đầu DK Băng Liên tục Loại bên (62 mm x 8 m)

2 Kết nối Nguồn Điện.

Kết nối dây điện vào QL-700 và sau đó cắm dây nguồn vào một ổ cắm điện.



Loại phích cắm có thể khác nhau tùy quốc gia.

Định nghĩa đèn TÌNH TRẠNG - Status

Đèn TÌNH TRẠNG - Status trên máy in Brother QL chỉ báo tình trạng hoạt động hiện tại của máy.

Đèn	Tình trạng
Không sáng	Nguồn điện đang TẮT.
Đèn xanh lá cây sáng	Nguồn điện đang BẬT.
Đèn xanh lá cây đang nhấp nháy	Đang nhận dữ liệu từ máy PC. Đang chuyển dữ liệu.

Đèn	Tình trạng
Đèn đèn cam sáng	Nắp cuộn đang mở ra. Đóng nắp cuộn đúng cách. Máy đang trong trạng thái thiết lập lại chuyển tiếp. Để biết chi tiết về việc thiết lập lại QL-700, hãy xem "Sách Hướng dẫn Người sử dụng" (PDF).
Đèn màu cam đang nhấp nháy	Đang làm nguội (Chỉ cho nhiệt độ đầu in người) Đang thiết lập lại. Để biết chi tiết về việc thiết lập lại QL-700, hãy xem "Sách Hướng dẫn Người sử dụng" (PDF).
Đèn đỏ sáng	Máy đang khởi động.

Đèn	Tình trạng
Đèn đỏ đang nhấp nháy	Chỉ báo một trong các lỗi sau đây: Đèn đỏ nhấp nháy cách quãng 1,0 giây: • Hết Cuộn DK • Cuộn DK được lắp không đúng • Lỗi nạp nhân • Không có Cuộn DK • Lỗi truyền dữ liệu • Nắp cuộn đang mở (Trong khi đang vận hành) • Lỗi triển khai dữ liệu Đèn đỏ nhấp nháy theo quãng không đều: • Lỗi dao cắt • Lỗi EEPROM

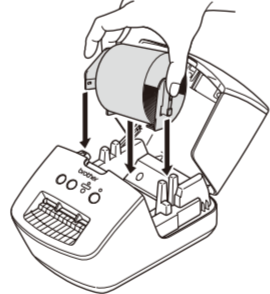
3 Cài Cuộn DK.

3-1
Bấm và giữ nút BẬT/TẮT (ON/OFF) để tắt QL-700. Giữ máy Brother QL-700 ở mặt trước, và nâng đút khoá nắp khoang Cuộn DK lên để mở nắp.



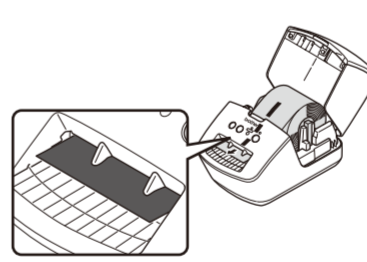
3-2
Đặt ống vào các thanh dẫn ống trong khoang Cuộn DK.

- QUAN TRỌNG**
• Hãy đảm bảo rằng các răng cạnh nhám của ống được lắp chặt vào các thanh dẫn ống bên trái và bên phải.
• Lắp ống có Cuộn DK vào thanh dẫn ống nằm ở phía bên tay phải của máy Brother QL-700.



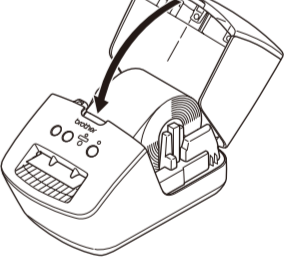
3-3
Lắp đầu mép của Cuộn DK vào khe cho đến khi nó khớp với vùng được hiển thị bên phải.

- QUAN TRỌNG**
Cân chỉnh đầu mép của cuộn với cạnh thẳng đứng của khe đầu ra nhân.



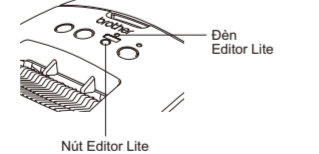
3-4
Đóng nắp khoang Cuộn DK lại.

- QUAN TRỌNG**
Khi bạn nhấn nút BẬT/TẮT (ON/OFF) để bật Brother QL-700, đầu mép của Nhân DK Die-cut sẽ được căn chỉnh tự động.



4 Kết nối cáp USB và khởi động P-touch Editor Lite.

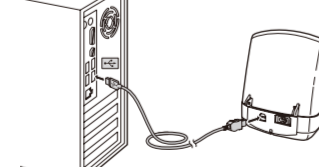
4-1
Bật QL-700, sau đó bấm và giữ nút Editor Lite cho đến khi đèn màu xanh lá cây Editor Lite sáng lên.



LƯU Ý
Editor Lite được đặt làm chế độ mặc định.

4-2
Kết nối cáp USB vào máy PC.

LƯU Ý
USB bạn đang kết nối máy in thông qua một cổng USB, có thể máy in sẽ không được phát hiện một cách chính xác.

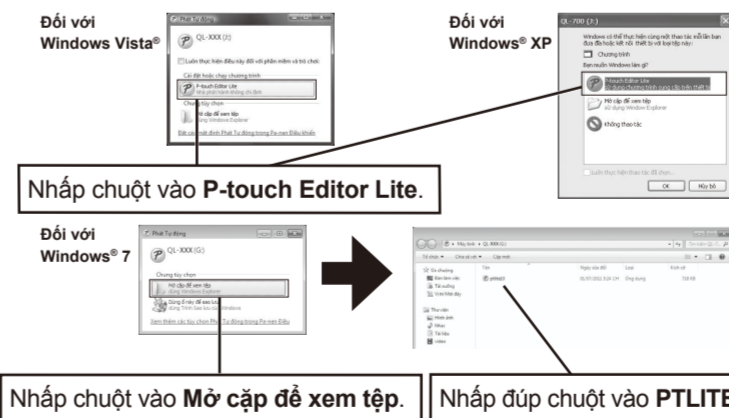


4-3
Sau khi USB cáp được kết nối, một hộp thoại sẽ xuất hiện trên màn hình máy vi tính PC. (Màn hình sau đây có thể khác nhau tùy thuộc vào hệ điều hành trên máy vi tính PC của bạn)

- LƯU Ý**
• Nếu bạn không nhìn thấy hộp thoại này, nó có thể bị ẩn đằng sau một của số chương trình phần mềm đang mở. Hãy thử nhớ tất cả các cửa sổ để hiển thị hộp thoại.
• Sẽ lâu hơn bình thường để khởi động P-touch Editor Lite khi kết nối máy in QL tới máy vi tính của bạn vào lần đầu tiên. Nếu phần mềm không tự động khởi động khi bạn kết nối vào máy, bạn có thể chạy nó từ MyComputer. Khởi động P-Editor Lite bằng cách nhấp đúp vào PTLITE10.EXE.

Khi sử dụng Macintosh

P-touch Editor Lite hiện không thể dùng cho các máy Macintosh. Biểu tượng [QL-700] sẽ hiển thị khi QL-700 được kết nối với một máy vi tính Mac trong chế độ Editor Lite. Mở [QL-700] từ màn hình làm việc, và sau đó thực hiện [Start Here Mac]. Nếu chưa cài đặt trình điều khiển P-touch Editor 5.0 và QL-700, thông báo đề nghị cài đặt sẽ được hiển thị. Hãy cài đặt chúng, và sử dụng P-touch Editor 5.0.



Nhấp chuột vào P-touch Editor Lite.

Nhấp chuột vào Mờ cập để xem tệp.

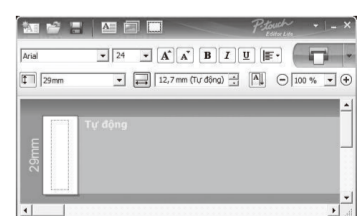
Nhấp đúp chuột vào PTLITE10.

Khi sử dụng Windows Vista®

Khi kết nối thiết bị lần đầu tiên, hãy thực hiện việc quét và sau đó chọn Luôn thực hiện điều này đối với ổ kiểm tra phần mềm và trở lại trạng thái hợp thoại được hiển thị khi quét xong. P-touch Editor Lite sẽ tự động khởi động lần kế tiếp khi bạn kết nối QL-700.

4-4
P-touch Editor khởi động.

- QUAN TRỌNG**
Không tắt nguồn điện hoặc ngắt kết nối QL-700 trong khi sử dụng P-touch Editor Lite.



Cách ngắt kết nối QL-700

Khi sử dụng Windows®:

- Thoát khỏi P-touch Editor Lite bằng cách nhấp vào ở góc trên bên phải của sổ.
- Để ngắt kết nối QL-700, nhấp vào biểu tượng trong thanh tác vụ của máy tính (, hoặc).
- Nhấp vào Safely remove USB Mass Storage Device (An toàn loại bỏ USB Mass Storage Device).
An toàn loại bỏ USB Mass Storage Device - Ổ đĩa(L:)
- Khi thông báo được hiển thị cho biết thiết bị có thể được tháo ra một cách an toàn, hãy tắt QL-700 và ngắt kết nối cáp USB.

Khi sử dụng Macintosh:

- Chọn [QL-700] trên màn hình làm việc, và sau đó thực hiện một trong các cách sau:
 - Chọn [Eject] từ menu Ngủ cảnh
 - Kéo và thả nó vào Thùng rác
- Khi một thông báo được hiển thị cho biết thiết bị có thể được tháo ra một cách an toàn, hãy tắt QL-700 và ngắt kết nối cáp USB.

Cài đặt P-touch Editor 5.0 và Trình điều khiển Máy in (cho các chức năng nâng cao)

QUAN TRỌNG

Xác nhận đã tắt Editor Lite trước khi kết nối QL-700 vào máy vi tính của bạn bằng dây cáp USB. Bấm và giữ nút Editor Lite cho đến khi đèn Editor Lite tắt.

- Khởi động máy vi tính và đưa đĩa CD-ROM vào ổ đĩa CD-ROM. (Xuất hiện màn hình ở bên phải.)
- Cài đặt phần mềm bằng cách làm theo các hướng dẫn trên màn hình.

LƯU Ý

Để biết chi tiết về phần mềm, hãy xem "Hướng dẫn Sử dụng Phần mềm" (PDF).



Khi sử dụng Macintosh