

P-touch

H100/H105/GL-H100/GL-H105
KäyttöopasSuomi
Svenska

P-touch H100/H105/GL-H100/GL-H105 -tarratulostimen avulla voit luoda tarroja useisiin käyttötarkoituksiin. Valittavana on useita kehysiä, merkikokoja ja tyyliä, joiden avulla voi suunnitella kauniita omia tarroja. Kun käytät erilaisia nauhakasetteja, voit lisäksi tulostaa tarroja, joiden leveydet ja värit vaihtelevat. Lue tämä käyttöopas huolellisesti ennen tulostimen käytön aloittamista ja säilytä sitä helposti saatavilla. PT-H105/GL-H105:ssä on mahdollista käyttää verkkolaitetta. Verkkolaitetta ei ole pakko käyttää ja sen voi ostaa tarvittaessa. Kaikki tämän käyttöoppaan viittaukset verkkolaitteeseen koskevat ainoastaan mallia PT-H105/GL-H105.



LAB199001B

Varotoimenpiteet

VAROITUS

Ilmaisee mahdollisesti vaarallista tilannetta, joka voi aiheuttaa vakavan tai kuolemaan johtavan tapaturman.

Noudattamalla näitä ohjeita voit välttää tulipaloja, palovammoja, vammoja, sähköiskuja, vioittumisia, ylikuumentumista, epätavallisia hajuja ja savuamista.

- Käyttämällä P-touch-tarratulostimessa aina oikeaa jännitettä antavia paristoja tai suositeltua verkkolaitetta (AD-24ES) vältät viat ja toimintahäiriöt.
- Älä koske P-touch-tarratulostimeen ukonilman aikana.
- Älä käytä P-touch-tarratulostinta tai verkkolaitetta kosteissa tiloissa, kuten kylpyhuoneissa.
- Älä ylikuormita virtajohtoa.
- Älä aseta virtajohtoon tai pistokkeen päälle raskaita esineitä tai vioita sitä. Älä taivuta virtajohtoa tai vedä sitä väkisin. Tartu aina verkkolaitteeseen varovasti, kun irrotat sitä pistorasiasta.
- Varmista, että pistoke on pistorasiassa kokonaan. Älä käytä löysältä tuntuvaa pistorasiasta.
- Älä anna P-touch-tarratulostimen, verkkolaitteen, virtapistokkeen tai akkujen kastua esimerkiksi käsittelemällä niitä märillä käsillä tai roiskuttamalla juomaa niiden päälle.
- Koska paristoista vuotaneen nesteen joutuminen silmiin voi aiheuttaa näön menettämisen, huuhteile silmäsi heti runsaalla puhtaalla vedellä ja hankiudu lääkäriin, jos nestettä joutuu silmiisi.
- Älä pura tai muokkaa P-touch-tarratulostinta, verkkolaitetta tai paristoja.
- Älä anna minkään metalliesineen koskettaa pariston plus- ja miinusnapoja.
- Älä käytä teräviä esineitä, kuten pitejät tai metallista kynää, paristoja vaihtaessasi.
- Älä hävitä paristoja polttamalla tai altista niitä lämmölle.
- Jos havaitset epätavallista hajua, lämpöä, värin tai muodon muutoksia tai muita epätavallista P-touch-tarratulostimen käytön tai säilytyksen aikana, irrota verkkolaitte pistorasiasta ja poista paristot välittömästi sekä lopeta tulostimen käyttö.
- Älä käytä vioittunutta tai vuotavaa paristoa, sillä nestettä voi joutua käsiisi.
- Älä käytä viralliset näyttävää tai vuotavaa paristoa tai paristoja, jonka etiketti on vahingoittunut. Muussa tapauksessa paristo saattaa kuumentua.

HUOMIO

Ilmaisee mahdollisesti vaarallista tilannetta, joka voi aiheuttaa pienen tai vakavamman tapaturman.

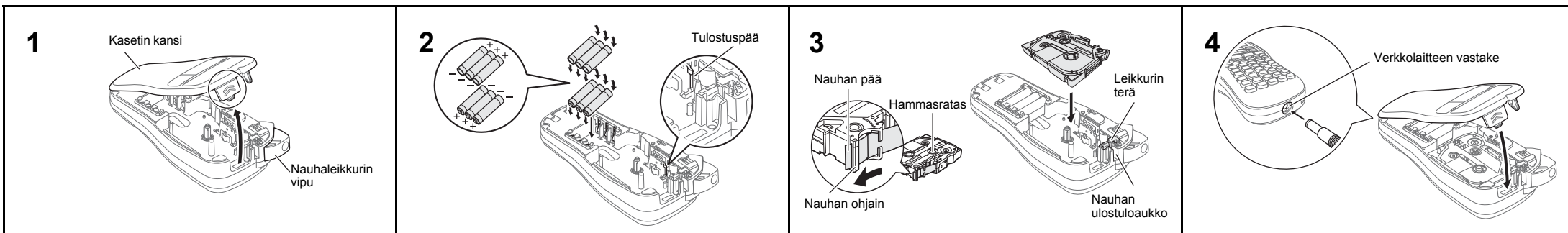
Vältä henkilövahingot, nesteiden vuotaminen, palovammat ja lämpeneminen noudattamalla näitä ohjeita.

- Kun P-touch-tarratulostinta ei käytetä, säilytä sitä poissa lasten ulottuvilta. Älä myöskään anna lasten laittaa P-touch-tarratulostimen osia tai tarroja suuhun. Jos lapsi on nielassut jonkin esineen, vie hänet lääkäriin.
- Älä koske tulostuspään lähellä olevia metalliosia heti tulostamisen jälkeen.
- Älä koske leikkurin terään.
- Jos paristoista vuotanutta nestettä joutuu ihollesi tai vaatteillesi, huuhteile iho tai vaatteet heti puhtaalla vedellä.
- Poista paristot ja irrota verkkolaitte, jos et aio käyttää P-touch-tarratulostinta pitkään aikaan.
- Käytä ainoastaan määritettyä paristoa. Älä yhdistele keskenään uusia ja vanhoja paristoja, eri tyyppisiä, eri latausasteilla olevia, eri valmistajien tai eri mallisia paristoja. Älä aseta paristoa niin, että sen plus- ja miinusnavat ovat väärin päin.
- Älä pudota P-touch-tarratulostinta tai verkkolaitetta tai kohdista niihin iskuja.
- Älä paina nestekidenäyttöä.
- Älä jätä sormea P-touch-tarratulostimen sisään, kun suljet kasetin kannen.
- Lue akkujen ja akkulatorin ohjeet huolellisesti ennen Ni-MH-akkujen käyttämistä, ja käytä akkuja sekä laturia oikein.
- Kun käytät Ni-MH-akkuja, lataa ne erityisellä akkulaturilla ennen käyttöä.

Yleiset varotoimenpiteet

- Riippuen paikasta, materiaalista ja ympäristöolosuhteista tarra saattaa irrota tai ilmautua kiinni pysyvästi tai tarran väri saattaa muuttua tai tarttua toisiin esineisiin. Ennen kuin kiinnität tarran, tarkista ympäristöolosuhteet ja materiaali.
- Älä käytä P-touch-tarratulostinta mitenkään muuten tai mihinkään muuhun kuin tässä oppaassa kuvattuun tarkoitukseen. Muussa tapauksessa saattaa aiheutua onnettomuuksia tai P-touch-tarratulostin voi vahingoittua.
- Käytä P-touch-tarratulostimen kanssa vain Brother TZE -nauhoja. Älä käytä nauhoja, joissa ei ole merkintää TZE.
- Puhdista P-touch-tarratulostin käyttämällä vain pehmeää, kuivaa kangasta. Älä koskaan käytä alkoholia tai muita orgaanisia liuottimia.
- Puhdista kirjoituspää pehmeällä liinalla. Älä koske kirjoituspäähän suoraan sormin.
- Älä laita asiaan kuulumattomia esineitä minkään P-touch-tarratulostimen osan sisään.

Virtalähde ja nauhakasetti



Avaa kasetin kansi painamalla yllä esitettyä kohtaa P-touch-tarratulostimen yläosassa. Jos tulostimessa on jo nauhakasetti asennettuna, poista se vetämällä se suoraan ylös. Jos paristot ovat jo asennettuina tulostimessa, poista ne.

- Varmista, että virta on katkaistuna, kun vaihdat paristoja tai nauhakasetteja.

Aseta kuusi uutta AAA-alkaliparistoa (LR03) tai täyteen ladattua Ni-MH-akku (HR03) ja varmista, että niiden navat on asetettu oikein.

Alkaliparistojen käyttäjät:
Vaihda aina kaikki kuusi paristoa samanaikaisesti uusiin.

Ni-MH-akkujen käyttäjät:
Vaihda aina kaikki kuusi akku samanaikaisesti täyteen ladattuihin akkuihin.

HUOMAUTUS

Osoitteesta <http://support.brother.com/> saat uusimmat tiedot suositelluista paristoista.

Aseta nauhakasetti ja varmista, että se naksahtaa paikalleen.

- Varmista, että nauhan pää syötty nauhan ohjainten alle.
- Käytä P-touch-tarratulostimen kanssa vain Brother TZE -nauhoja.

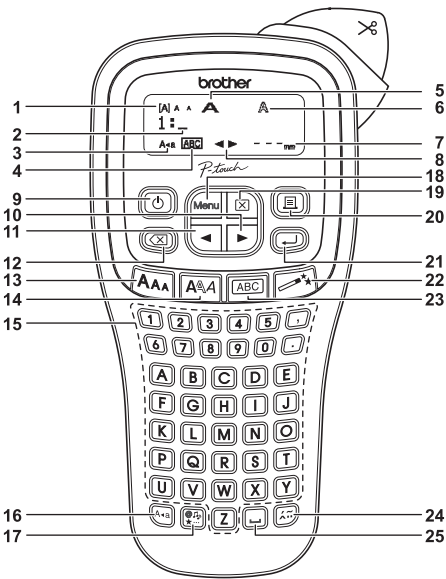
Sulje kasetin kansi huolellisesti ja varmista, että se naksahtaa paikalleen.

HUOMAUTUS

Käytettäessä verkkolaitetta (lisävaruste, AD-24ES)

- Kytke verkkolaitteen liitin P-touchin alareunassa olevaan verkkolaitteen vastakkeeseen.
- Aseta pistoke lähimpään tavalliseen pistorasiaan. Muistin varmuuskopioimiseen suosittelemme AAA-alkaliparistojen (LR03) tai Ni-MH-akkujen (HR03) käyttämistä yhdessä verkkolaitteen kanssa.

Nestekidenäyttö ja näppäimistö



- Koko
- Kohdistin
- Isot kirjaimet
- Alleiviivaus/Kehys
- Leveys
- Tyyli
- Tarrapituus
- Ohjaus (vasemmalle/ oikealle)
- Virtanäppäin
- Kohdistinnäppäin: oikea
- Kohdistinnäppäin: vasen
- Askelpalautinnäppäin
- Kokonäppäin
- Tylynnäppäin
- Merkkinäppäimet
- Isojen kirjainten näppäin
- Symbolinäppäin
- Vaiikonäppäin
- Tyhjennysnäppäin
- Tulostusnäppäin
- Rivinvaihtonäppäin
- Automaattisten muotoilujen toimintonäppäin
- Kehysnäppäin
- Aksentimerkinäppäin
- Välilyöntinäppäin

HUOMAUTUS

- Nestekidenäytössä näkyy yksi 12-merkkinen rivi, mutta kirjoittamasi teksti voi kuitenkin olla jopa 80 merkkiä pitkä.
- Kun valitset asetuksia, voit palata oletuskohteeseen painamalla välilyöntinäppäintä.

- Tulostuksen esikatselu on tarrasta muodostettu kuva. Se ei välttämättä ole samanlainen kuin todellinen tulostettu tarra.
- Nestekidenäytössä näkyvä tarrapituus saattaa erota todellisesta tulostetusta tarrapituudesta.

Tekniset tiedot

Mitat: (L x S x K)	Noin 110 (L) × 208 (S) × 59 (K) mm
Paino:	Noin 390 g (ilman paristoja ja nauhakasettia)
Virtalähde:	Kuusi AAA-alkaliparistoa (LR03) Kuusi AAA-Ni-MH-akku (HR03)*1 Verkkolaitte (lisävaruste, AD-24ES)
Nauhakasetti:	Brother TZE -nauha (leveys) 3,5 mm, 6 mm, 9 mm ja 12 mm

*1 Osoitteesta <http://support.brother.com/> saat uusimmat tiedot suositelluista paristoista.

Oletusasetukset

1 Käynnistä P-touch-tarratulostin.

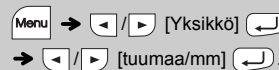
Varmista, että laitteessa on 6 AAA-paristoa/akkuja ja paina sitten

2 Aseta kieli.



3 Aseta mittayksikkö.

Oletusasetus on [mm].



HUOMAUTUS

- P-touch-tarratulostimen virta katkaistaan automaattisesti, jos mitään näppäintä ei paineta viiteen minuuttiin.
- Jos haluat peruuttaa jonkin toiminnon, paina

Vianmääritys

► Virhesanoma

Sanoma	Syy/korjausehdotus
Varaus väh.	Paristojen virta on vähissä. Käytettäessä AAA-alkaliparistoja: vaihda paristot uusiin. Käytettäessä Ni-MH-akkuja: lataa akut täyteen.
Paristo tyh.	Asennettujen paristojen virta on loppu.
Ei kelpaa!	Virheellinen luku syötettiin tarrapituudeksi. (Tätä ei näytetä automaattisissa muotoiluissa.)
Ei tekstiä!	<ul style="list-style-type: none"> Yritit tulostaa tekstitiedoston, kun muistiin ei ole tallennettu tietoja. painetaan, kun tekstiä ei ole kirjoitettu. Yritit valita tekstin esikatselun tai kaapelitarran, kun tekstiä ei ole kirjoitettu. painettiin, kun tekstiä ei oltu syötetty, käytettäessä DECO MODE -toimintoa tai automaattisia muotoiluja.
Rivirajaj!	<ul style="list-style-type: none"> Yritit kirjoittaa kolmannen rivin painamalla . Yritin tulostaa tai esikatsella kahta tekstiriviä, kun 3,5 mm:n tai 6 mm:n nauha on asennettuna. Asenna suurempikokoinen nauha.
Ei kasettia!	Yritit tulostaa tarran, kun kasettia ei ollut asennettuna.
Leikk.virhe!	Nauhaleikkurin vipua käytettiin, kun tulostusprosessi oli kesken.

Sanoma	Syy/korjausehdotus
Täynnä!	Enimmäismäärä merkkejä (80 merkkiä tavallista tekstiä tai 50 merkkiä automaattisille muotoiluille ja DECO MODE -tilassa) on jo kirjoitettu.
Tekstirajaj!	DECO MODE -toiminto: Koska syötettyjen merkkien määrä ylittää tarrapituuden, lyhennä tekstiä. Kaikki muut toiminnot: Koska syötettyjen merkkien määrä ylittää tarrapituuden, lyhennä tekstiä tai valitse tarrapituudeksi [Autom].
Ei keh. OK?	Tulostaminen 3,5 mm:n nauhalle, kun käytössä on virheellinen Frame-asetus ON. (Tulosta ilman kehystä valitsemalla tai peruuta valitsemalla .)
Syötetäänkö?	Nauhaa syötetään tulostamisen jälkeen, kun [Käytetty.] on valittuna. Katso "Marginaalin asettaminen".
12 mm kas.!	Vain 12 mm:n nauhat ovat käytettävissä DECO MODE -toiminnon kanssa.
Väärä teippi	Käytä ainoastaan nauhakasettia, jossa on merkintä

► Mitä tulee tehdä, kun...

Ongelma	Ratkaisu
Näyttö pysyy tyhjänä sen jälkeen, kun P-touch-tarratulostimeen on kytketty virta.	<ul style="list-style-type: none"> Varmista, että paristot on asetettu paikalleen oikein. Jos paristojen virta on vähissä, vaihda paristot.
Kun tarra tulostetaan, tekstin kummallakin puolella on liian iso marginaali (tyhjä tila).	Katso tämän käyttöoppaan kohta "Marginaalin asettaminen" ja valitse [Puoli] tai [Kapea], jos haluat tarran pienemmät marginaalit.
P-touch-tarratulostin ei tulosta, tai tulostettuja merkkejä ei ole muotoiltu oikein.	<ul style="list-style-type: none"> Varmista, että nauhakasetti on asetettu paikalleen oikein. Jos nauhakasetti on tyhjä, vaihda se. Varmista, että kasetin kansi on suljettu oikein.
Asetusmuisti on tyhjentynyt itsestään.	Jos paristojen virta on vähissä, vaihda paristot. Kun virta katkaistaan yli kolmeksi minuutiksi, kaikki näytön teksti ja muotoilut menetetään. Myös Kieli- ja Yksikkö-asetukset tyhjennetään.
Tulostetussa tarrassa on tyhjä vaakasuuntainen viiva.	<ul style="list-style-type: none"> Tulostuspäässä voi olla pölyä. Poista nauhakasetti ja puhdista tulostuspää pyyhkimällä sitä ylös ja alas kuivalla vanupuikolla. Tulostuspään puhdistaminen on helpompaa, jos käytetään lisävarusteena saatavilla olevaa tulostuspään puhdistuskasettia (TZE-CL3).

Ongelma	Ratkaisu
P-touch-tarratulostin on lukkiutunut (eli mitään ei tapahdu painettaessa painikkeita, vaikka P-touch-tarratulostimen virta on kytketty).	Lue lisätietoja kohdasta "P-touch-tarratulostimen nollaaminen".
Virta katkeaa, kun yritetään tulostaa.	<ul style="list-style-type: none"> Paristojen virta voi olla vähissä. Vaihda ne. Varmista, että paristot on asetettu paikalleen oikein. Jos paristojen virta on vähissä, vaihda paristot.
Nauha ei syöty oikein, tai se jumittuu P-touch-tarratulostimen sisälle.	<ul style="list-style-type: none"> Varmista, että nauhan pää syötty nauhan ohjainten alle. Leikkurin vipua on käytetty tulostuksen aikana. Älä koske leikkurin vipuun tulostuksen aikana.
Kaikki teksti- ja muotoilusetukset täytyy tyhjentää uuden tarran luontia varten.	Paina ja valitse [Teksti&muot.].
Nestekidenäytön kieli on asetettu virheellisesti.	Katso "Oletusasetukset".

Yhteystiedot

Yhteystiedot vaihtelevat maittain.
Käy sivustossa osoitteessa <http://www.brother.eu/>

