

H100/H105/GL-H100/GL-H105 Manual do Utilizador

Español Português

Com a sua P-touch H100/H105/GL-H100/GL-H105, pode criar etiquetas para múltiplas aplicações. Escolha a partir das várias molduras, tamanhos de caracteres e estilos para desenhar belas etiquetas personalizadas. Adicionalmente, a variedade de cassetes de fita disponíveis permite imprimir etiquetas de diferentes larguras e cores entusiasmantes. Leia atentamente este manual antes de começar a trabalhar com a máquina e mantenha-o num local acessível para futuras consultas. Para o modelo PT-H105/GL-H105, é possível utilizar um transformador. A utilização de um transformador é opcional e o mesmo pode ser adquirido se for necessário. Todas as referências neste manual ao transformador destinam-se apenas ao modelo PT-H105/GL-H105.



LAB201001B

Precauções de segurança

**AVISO** Indica uma situação potencialmente perigosa que, caso não seja evitada, pode resultar em morte ou ferimentos graves.

- Siga estas recomendações para evitar o risco de incêndios, queimaduras, ferimentos, choques elétricos, rutura, sobreaquecimento, odores estranhos ou fumo.**
- Utilize sempre a tensão especificada e o transformador de corrente recomendado (AD-24ES) para a P-touch, de modo a evitar quaisquer danos ou avarias.
  - Não toque na P-touch durante períodos de trovoadas.
  - Não utilize a P-touch/transformador de corrente em locais de elevada humidade (como casas de banho).
  - Não sobrecarregue o cabo elétrico.
  - Não coloque objetos pesados sobre o cabo elétrico ou a ficha nem os danifique. Não dobre nem puxe o cabo elétrico à força. Segure sempre no transformador de corrente com cuidado ao desligá-lo da tomada elétrica.
  - Certifique-se de que a ficha está bem inserida na tomada elétrica. Não utilize uma tomada solta.
  - Não deixe que a P-touch, o transformador de corrente, a ficha de alimentação e/ou as pilhas se molhem, por exemplo, ao manuseá-los com as mãos húmidas ou derramar bebidas sobre os mesmos.
  - Dado que o contacto de líquido vazado das pilhas com os olhos pode resultar em perda de visão, enxague-os imediatamente com água limpa abundante e depois procure assistência médica.
  - Não desmonte nem modifique a P-touch/transformador de corrente/pilhas.
  - Não deixe que um objeto metálico entre em contacto com os polos positivo e negativo de uma pilha.
  - Não utilize objetos aguçados, como uma pinça ou uma caneta de metal, para substituir as pilhas.
  - Não queime as pilhas nem as exponha ao calor.
  - Desligue o transformador de corrente, retire as pilhas de imediato e interrompa a utilização da P-touch se detetar um odor anormal, calor, descoloração, deformação ou qualquer coisa de invulgar durante a respetiva utilização ou armazenamento.
  - Não utilize uma pilha danificada ou com vazamento, dado que o líquido pode entrar em contacto com as suas mãos.
  - Não utilize uma pilha danificada ou com vazamento, nem uma pilha com uma etiqueta danificada. Há uma possibilidade de produção de calor.

ATENÇÃO

Indica uma situação potencialmente perigosa que, se não for evitada, pode resultar em ferimentos menores ou moderados.

**Siga estas recomendações para evitar ferimentos físicos, vazamento de líquido, queimaduras ou aquecimento.**

- Quando a P-touch não estiver a ser utilizada, guarde-a fora do alcance de crianças. Além disso, não deixe que crianças coloquem peças da P-touch ou etiquetas na boca. Se qualquer objeto tiver sido ingerido, procure assistência médica.
- Não toque nas peças metálicas próximas da cabeça de impressão imediatamente depois de imprimir.
- Não toque na lâmina de corte.
- Se líquido vazado das pilhas entrar em contacto com a sua pele ou a sua roupa, enxague imediatamente com água limpa.
- Retire as pilhas e desligue o transformador de corrente se não tentacionar utilizar a P-touch.
- Não utilize pilhas diferentes das especificadas. Não utilize combinações de pilhas usadas e novas nem combinações de tipos diferentes, níveis de carga diferentes, fabricantes diferentes ou modelos diferentes. Não introduza uma pilha com os polos positivo e negativo invertidos.
- Não deixe cair a P-touch e/ou o transformador de corrente nem os sujeite a choques.
- Não exerça pressão sobre o visor LCD.
- Não coloque os dedos no interior da P-touch ao fechar a tampa da cassete.
- Antes de utilizar pilhas recarregáveis de Ni-MH, leia atentamente as instruções das pilhas e do respetivo carregador e certifique-se de que os utiliza corretamente.
- Quando utilizar pilhas recarregáveis de Ni-MH, carregue as pilhas com um carregador específico antes de utilizar as pilhas.

Precauções gerais

- Dependendo da localização, do material e das condições ambientais, a etiqueta pode descolar-se ou ficar impossível de retirar, a cor da etiqueta pode alterar-se ou desbotar para outros objetos. Antes de aplicar a etiqueta, verifique as condições ambientais e o material.
- Não utilize a P-touch de qualquer forma ou com qualquer finalidade que não os descritos neste manual. Fazê-lo pode resultar em acidentes ou danos materiais para a P-touch.
- Utilize apenas fitas Brother TZE com a P-touch. Não utilize fitas que não tenham a marca TZE.
- Utilize apenas um pano suave e seco para limpar a P-touch; nunca utilize álcool ou outros solventes orgânicos.
- Utilize um pano suave para limpar a cabeça de impressão; nunca toque diretamente na cabeça de impressão.
- Não coloque objetos estranhos em qualquer parte da P-touch.
- Não coloque a P-touch, as pilhas ou o transformador de corrente sob luz solar direta ou chuva, perto de aquecedores ou de outros eletrodomésticos, nem em qualquer local exposto a temperaturas demasiado elevadas ou baixas (por ex. no

painel de instrumentos ou na parte de trás do seu automóvel), humidade elevada ou poeiras. Evite locais com humidade elevada ou poeiras.

- Não aplique pressão excessiva na alavanca da unidade de corte.
- Não tente imprimir se a cassete estiver vazia, pois tal irá danificar a cabeça de impressão.
- Não puxe a fita durante a impressão ou alimentação da fita, pois tal irá danificar a fita e a P-touch.
- Quaisquer dados guardados na memória irão perder-se em caso de avaria ou reparação da P-touch, ou se a carga da pilha se esgotar.
- A P-touch não está munida de uma função de carregamento para pilhas recarregáveis.
- O comprimento da etiqueta impressa pode diferir do comprimento da etiqueta apresentada.
- Um autocolante de proteção em plástico transparente é colocado sobre o visor durante o fabrico e o envio. Este autocolante deve ser retirado antes da utilização.
- Quando a alimentação elétrica é desligada durante mais de três minutos, todo o texto, definições de formato e quaisquer ficheiros de texto guardados na memória serão eliminados.

Para o modelo PT-H100/GL-H100

**Declaração de Conformidade** (apenas para a Europa)

A empresa Brother Industries, Ltd., 15-1, Naeshiro-cho, Mizuho-ku, Nagoya 467-8561 Japan declara que este produto está em conformidade com os requisitos essenciais de todas as diretivas e regulamentações aplicáveis na Comunidade Europeia. A Declaração de Conformidade (DoC) pode ser transferida a partir do nosso site. Visite <http://support.brother.com> e:

- escolha "Europe"
- escolha o seu país
- escolha o seu modelo
- escolha "Manuais" e o seu idioma e, em seguida, clique em "Procurar"
- escolha Declaração de Conformidade
- clique em "Transferir"

A sua Declaração será transferida como um ficheiro PDF.

Para o modelo PT-H105/GL-H105

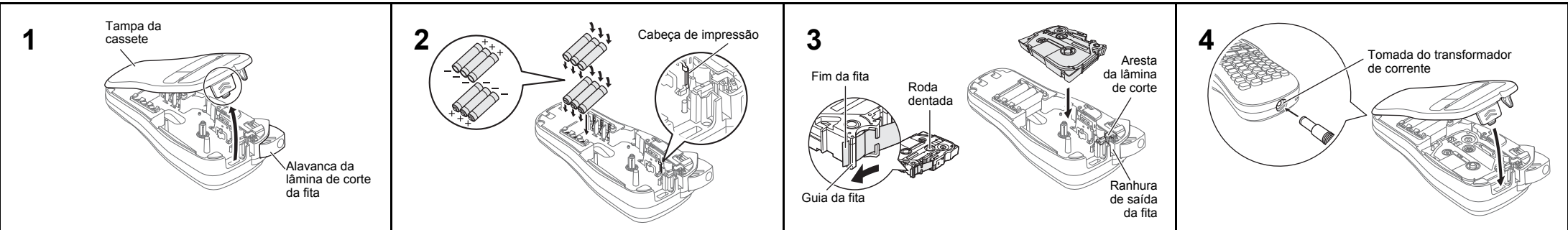
**Declaração de Conformidade** (apenas para a Europa)

A empresa Brother Industries, Ltd., 15-1, Naeshiro-cho, Mizuho-ku, Nagoya 467-8561 Japan declara que este produto e o transformador de corrente estão em conformidade com os requisitos essenciais de todas as diretivas e regulamentações aplicáveis na Comunidade Europeia. A Declaração de Conformidade (DoC) pode ser transferida a partir do nosso site. Visite <http://support.brother.com> e:

- escolha "Europe"
- escolha o seu país
- escolha o seu modelo
- escolha "Manuais" e o seu idioma e, em seguida, clique em "Procurar"
- escolha Declaração de Conformidade
- clique em "Transferir"

A sua Declaração será transferida como um ficheiro PDF.

Alimentação de corrente e cassete de fita



**Abra a tampa da cassete, pressionando a área indicada acima na parte superior da P-touch.** Se já estiver instalada uma cassete de fita, retire-a ao puxá-la diretamente para cima. Do mesmo modo, se já estiverem instaladas pilhas, retire-as.

- Assegure-se de que a alimentação de energia está desligada antes de substituir as pilhas ou cassetes de fita.

**Introduza seis pilhas alcalinas de tamanho AAA novas (LR03) ou pilhas de Ni-MH totalmente carregadas (HR03), certificando-se de que os seus polos estão na direção correta. Para utilizadores de pilhas alcalinas: Substitua sempre todas as seis pilhas ao mesmo tempo por pilhas novas. Para utilizadores de pilhas de Ni-MH: Substitua sempre todas as seis pilhas ao mesmo tempo por pilhas totalmente carregadas.**

**NOTA**  
Visite-nos em <http://support.brother.com/> para obter as informações mais recentes sobre as pilhas recomendadas.

**Introduza uma cassete de fita, certificando-se de que encaixa no lugar.**

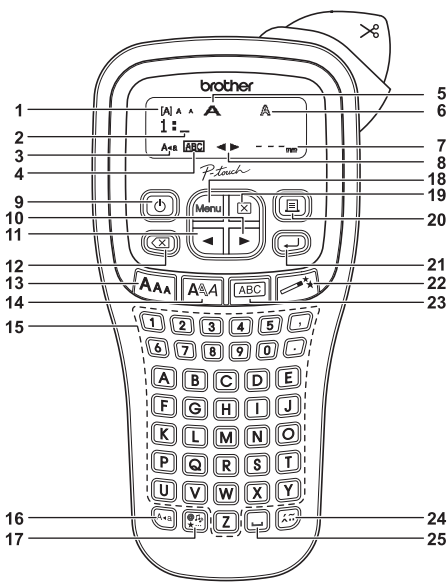
- Assegure-se de que a extremidade da fita fica colocada por baixo das guias da fita.
- Utilize apenas fitas Brother TZE com a P-touch.

**Feche a tampa da cassete com firmeza, certificando-se de que encaixa no lugar.**

**NOTA**  
Quando utilizar um transformador de corrente opcional (AD-24ES):

- Ligue o transformador de corrente à tomada do transformador de corrente na parte inferior da P-touch.
- Ligue a ficha na tomada de corrente elétrica normalizada mais próxima. Para salvaguardar a memória, recomendamos a utilização de pilhas alcalinas de tamanho AAA (LR03) ou de Ni-MH (HR03) em conjunto com o transformador de corrente.

Visor LCD e teclado



- Tamanho
- Cursor
- Maiúsculas
- Sublinhar/Moldura
- Largura
- Estilo
- Comprimento da etiqueta
- Indicação (esquerda, direita)
- Tecla Alimentação
- Tecla de cursor: Dir.
- Tecla de cursor: Esq.
- Tecla Retrocesso
- Tecla Tamanho
- Tecla Estilo
- Teclas de Caracteres
- Tecla Maiúsculas
- Tecla Símbolo
- Tecla Menu
- Tecla Apagar
- Tecla Imprimir
- Tecla Introduzir
- Tecla de função Desenhos Automáticos
- Tecla Moldura
- Tecla Acentos
- Tecla Espaço

**NOTA**

- O LCD mostra uma linha de 12 caracteres; contudo, o texto que introduz pode ter até 80 caracteres de comprimento.
- Ao selecionar as definições, prima a tecla Espaço para regressar ao elemento predefinido.
- A pré-visualização de impressão é uma imagem gerada da etiqueta, e pode diferir da etiqueta real quando impressa.
- O comprimento da etiqueta apresentado no LCD pode diferir ligeiramente do comprimento real da etiqueta quando impressa.

Especificações

**Dimensões:** Aprox. 110 (L) x 208 (P) x 59 (A) mm (L x P x A)

**Peso:** Aprox. 390 g (sem pilhas e cassete de fita)

**Alimentação de corrente:** Seis pilhas alcalinas de tamanho AAA (LR03) Seis pilhas de Ni-MH de tamanho AAA (HR03)\*1 Transformador de corrente opcional (AD-24ES)

**Cassete de fita:** Fita Brother TZE (largura): 3,5 mm, 6 mm, 9 mm, 12 mm

\*1 Visite-nos em <http://support.brother.com/> para obter as informações mais recentes sobre as pilhas recomendadas.

Definições de instalação

- Ligue a sua P-touch.**  
Para o fornecimento de energia, utilize seis pilhas de tamanho AAA e, em seguida, prima
  - Defina o idioma.**
  - Defina a unidade de medição.**  
A predefinição é [mm].
- NOTA**
- A P-touch desliga-se automaticamente se não for premeida qualquer tecla num período de cinco minutos.
  - Para cancelar qualquer operação, prima .

Resolução de problemas

► Mensagem de erro

Mensagem	Causa/Resolução
Bateria Frca!	As pilhas estão fracas. Se utilizar pilhas alcalinas de tamanho AAA: Substitua-as por pilhas novas. Se utilizar pilhas de Ni-MH: Carregue-as completamente.
Bateria gasta	As pilhas instaladas estão gastas.
Inválido!	Foi introduzido um número não válido como o comprimento da etiqueta. (Isto não é apresentado nos Desenhos Automáticos.)
Sem texto!	<ul style="list-style-type: none"> <li>Tentou imprimir um ficheiro de texto quando não existem dados na memória.</li> <li> foi premido sem qualquer texto introduzido.</li> <li>Tentou selecionar a pré-visualização de texto ou etiqueta de cabo sem qualquer texto introduzido.</li> <li> foi premido sem qualquer texto introduzido durante a utilização do MODO DECO ou Desenhos Automáticos.</li> </ul>
Line limit!	<ul style="list-style-type: none"> <li>Tentou introduzir uma 3.ª linha ao premir .</li> <li>Tentou imprimir ou pré-visualizar duas linhas de texto enquanto está instalada uma fita de 3,5 mm ou 6 mm. Instale uma fita maior.</li> </ul>
Sem cassete!	Tentou imprimir uma etiqueta quando não há qualquer cassete instalada.
Erro cortad.	A alavanca da lâmina de corte da fita foi utilizada durante o processo de impressão.

Mensagem	Causa/Resolução
Texto cheio!	Já foi introduzido o número máximo de caracteres possível (80 caracteres para texto normal, 50 caracteres para Desenhos Automáticos e o MODO DECO).
Texto longo!	Com a função do MODO DECO: Dado que o número de caracteres introduzidos excede o comprimento da etiqueta, reduza o texto. Todas as outras funções: Dado que o número de caracteres introduzidos excede o comprimento da etiqueta, reduza o texto ou seleccione [Automático] como o comprimento da etiqueta.
Sem mold OK?	Imprimir numa fita de 3,5 mm com uma definição não válida de moldura ativada. (Selecione  para imprimir sem moldura ou  para cancelar.)
Okp/Aliment?	Alimentar a fita depois de imprimir quando [Imp cadeia] está selecionado. Consulte "Definir a margem".
Inserr 12mm!	Apenas estão disponíveis para utilização fitas de 12 mm com o MODO DECO.
Fita errada!	Utilize uma cassete de fita com a marca

► O que fazer quando...

Problema	Solução
O visor continua apagado após ter ligado a alimentação da P-touch.	<ul style="list-style-type: none"> <li>Verifique se as pilhas foram corretamente inseridas.</li> <li>Se as pilhas estiverem fracas, substitua-as.</li> </ul>
Quando a etiqueta é impressa, a margem (espaço) é demasiado grande de ambos os lados do texto.	<ul style="list-style-type: none"> <li>Consulte "Definir a margem" neste manual do utilizador e seleccione [Metade] ou [Estreito] para obter margens mais pequenas para a sua etiqueta.</li> </ul>
A P-touch não imprime ou os caracteres impressos não são devidamente formados.	<ul style="list-style-type: none"> <li>Verifique que a cassete de fita foi corretamente inserida.</li> <li>Se a cassete de fita estiver vazia, substitua-a.</li> <li>Verifique se a tampa da cassete está devidamente fechada.</li> </ul>
A configuração apagou-se por si própria.	<ul style="list-style-type: none"> <li>Se as pilhas estiverem fracas, substitua-as.</li> <li>Quando a alimentação elétrica é desligada durante mais de três minutos, todo o texto e formatos no visor serão perdidos. As definições de idioma e unidade serão igualmente apagadas.</li> </ul>
Uma linha horizontal em branco aparece na etiqueta impressa.	<ul style="list-style-type: none"> <li>Pode haver pó sobre a cabeça de impressão. Retire a cassete de fita e utilize uma cotonete seca para limpar cuidadosamente a cabeça de impressão através de um movimento ascendente e descendente.</li> <li>A cabeça de impressão pode ser limpa mais facilmente se for utilizada a cassete de limpeza da cabeça de impressão opcional (TZE-CL3).</li> </ul>

Problema	Solução
A P-touch "bloqueou" (ou seja, nada acontece quando se prime uma tecla, mesmo com a P-touch ligada).	<ul style="list-style-type: none"> <li>Consulte "Reiniciar a P-touch".</li> </ul>
A alimentação desliga-se quando tenta imprimir.	<ul style="list-style-type: none"> <li>As pilhas podem estar fracas. Substitua-as.</li> <li>Verifique se as pilhas foram corretamente inseridas.</li> <li>Se as pilhas estiverem fracas, substitua-as.</li> </ul>
A fita não é corretamente alimentada ou a fita encrava no interior da P-touch.	<ul style="list-style-type: none"> <li>Verifique se a extremidade da fita passa por baixo das guias da fita.</li> <li>A alavanca da lâmina de corte é utilizada durante a impressão. Não toque na alavanca da lâmina de corte durante a impressão.</li> </ul>
Para criar uma etiqueta nova, é necessário apagar todas as definições de texto e de formato.	<ul style="list-style-type: none"> <li>Prima  e seleccione [Tx&amp;Format].</li> </ul>
O LCD está definido para um idioma errado.	<ul style="list-style-type: none"> <li>Consulte "Definições de instalação".</li> </ul>

**Contactos para informações**  
Os contactos podem variar consoante o país. Consulte o web site em <http://www.brother.eu/>.



# UTILIZAÇÃO BÁSICA

## Introduzir texto

### ▶ Alternar entre maiúsculas e minúsculas

**A+a**

Maiúsculas (A+a ligado) Minúsculas (A+a desligado)

W A + ABCDEF\_ 7,8mm  
A+a

W A + abcdef\_ 7,3mm  
A+a

### ▶ Criar duas linhas de texto

Para criar duas linhas de texto, execute uma das seguintes ações:

- Introduza o texto da primeira linha e depois prima para a segunda linha.
- Desloque o cursor para onde começa a segunda linha e prima .

Utilize fita de 9 ou 12 mm de largura para texto com duas linhas.

Visor LCD Imagem da etiqueta

W A + ABCDEF\_ 6,0mm  
A+a

ABC DEF

### ● NOTA

Não prima depois da segunda linha; caso contrário aparece a mensagem de erro "Line limit!".

### ▶ Apagar

Após premir , as letras são apagadas uma a uma.

Para eliminar todo o texto e definições:

→ / [Txt&Format]

Para eliminar apenas texto:

→ / [Apenas txt]

## Imprimir etiquetas

### ▶ Pré-visualização

Pode pré-visualizar o texto antes de imprimir.

Menu → / [Pré-visualiz]

Só é possível pré-visualizar o texto, não sendo possível pré-visualizar o tamanho, o tipo de letra ou outras características adicionais.

### ▶ Alimentação (alimentar fita)

Menu → / [Alimentação]

### ▶ Impressão

→ [Cópias: 1] / [1 - 9] →

- Se apenas precisar de 1 cópia da etiqueta, prima sem selecionar o número de cópias.
- O número de cópias também pode ser especificado ao premir uma tecla numérica.
- Para evitar danos na fita, não toque na alavanca de corte enquanto a mensagem "A Imprimir..." ou "A alimentar..." estiver a ser apresentada.
- Para cortar a etiqueta, empurre a alavanca de corte da fita no canto superior direito da P-touch.
- Descole a etiqueta impressa do papel protetor e aplique a etiqueta.
- Pode imprimir até 9 cópias de cada etiqueta.

### ▶ Definir a margem

Menu → / [Margem] → / [Cheio/Metade/Estreito/Imp cadeia]

#### [Cheio]/[Metade]/[Estreito]

Para deixar margens iguais de ambos os lados do texto.

Cheio Metade Estreito

← 25 mm →    ← 12 mm    12 mm    ← 4 mm    4 mm

#### [Imp cadeia]

Para criar uma etiqueta com vários estilos de texto.

- Introduza o texto.
- Prima e, em seguida, [Cópias: ] aparece.
- Prima / ou introduza o número com as teclas numéricas para selecionar o número de cópias.
- Prima . A impressão irá começar e, em seguida, a mensagem "Okp/Aliment?" aparece.
- Prima para introduzir mais texto.
- Apague o texto, introduza o texto para a etiqueta seguinte e prima .
- Quando aparecer a mensagem "Okp/Aliment?" depois da impressão da última etiqueta, prima .
- Depois da alimentação da fita, prima a alavanca da lâmina de corte para cortar a cadeia de etiquetas.

### ● NOTA

Quando [Metade] ou [Estreito] está definido, o comprimento da etiqueta apresentado é o comprimento desde os pontos impressos (:) até ao fim da etiqueta.

Visor LCD Imagem da etiqueta

Cheio W A + ABC\_ 6,7mm  
A+a

Metade W A + ABC\_ 4,1mm  
A+a

Estreito W A + ABC\_ 2,5mm  
A+a

- Para imprimir mais de 1 cópia de uma etiqueta com a margem mínima, defina a margem para [Estreito].
- Quando [Imp cadeia] está definido, alimente a fita antes de utilizar a lâmina de corte; caso contrário, uma parte do texto poderá ser cortada. Corte também ao longo dos pontos impressos (:) com uma tesoura de modo a que o texto fique centrado na etiqueta.
- \* Alimente a fita antes de utilizar a unidade de corte.
- Não puxe a etiqueta, pois isso pode danificar a cassetete de fita.

### ▶ Inserir caracteres acentuados

A	Á	À	Ã	Ä	Å	À	Á	Ä	Å	a	á	à	ã	ä	å
C	Ç	Ç	Ç	Đ	Đ	Đ	c	ç	ç	ç	đ	đ	đ	đ	đ
E	É	É	É	Ê	Ê	Ê	e	é	é	é	ê	ê	ê	ê	ê
G	Ğ	Ğ	İ	İ	İ	İ	g	ğ	ğ	i	ı	ı	ı	ı	ı
K	Ķ	Ķ	Ļ	Ļ	Ļ	Ļ	k	ķ	ķ	l	ļ	ļ	ļ	ļ	ļ
N	Ñ	Ñ	Ñ	Ŕ	Ŕ	Ŕ	n	ñ	ñ	ŕ	ŗ	ŗ	ŗ	ŗ	ŗ
O	Ó	Ó	Ô	Ô	Õ	Õ	o	ó	ó	ô	ô	ô	õ	õ	õ
S	Š	Š	Š	Š	Ť	Ť	s	š	š	š	ť	ť	ť	ť	ť
U	Ú	Ú	Ú	Ú	Ú	Ú	u	ú	ú	ú	ú	ú	ú	ú	ú
Y	Ÿ	Ÿ	Z	Z	Z	Z	y	ÿ	ÿ	z	ž	ž	ž	ž	ž

- Para cancelar a operação atual, prima .
- A ordem dos caracteres acentuados varia consoante o idioma selecionado para o LCD.

### ▶ Alterar o comprimento da etiqueta

Menu → / [Comprimento] → / [Automático/30-300mm]

### ● NOTA

- Depois de a etiqueta ser impressa, corte ao longo dos pontos impressos (:) com uma tesoura de modo a que o comprimento da etiqueta corresponda à definição da P-touch.
- Se tiver sido selecionado um comprimento específico de etiqueta, também aparece no LCD.

## Guardar ficheiros de etiquetas

Pode guardar até 9 etiquetas e abri-las novamente para impressão quando desejar. É possível guardar um máximo de 80 caracteres por ficheiro. Também pode editar e substituir a etiqueta guardada.

### ▶ Imprimir

Menu → / [Ficheiro] → / [Imprimir] → / [Cópias: ] [1 - 9] →

### ▶ Guardar

Menu → / [Ficheiro] → / [Guardar]

### ▶ Abrir

Menu → / [Ficheiro] → / [Abrir]

### ● NOTA

Se tentar guardar uma etiqueta quando já existir uma etiqueta guardada com esse número, uma mensagem "Sobrep?" irá aparecer. Prima para guardar a sua nova etiqueta. Prima para cancelar.

## Acessórios

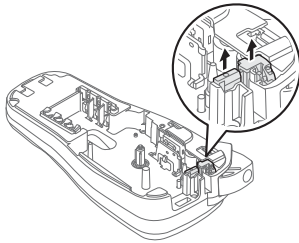
**Cassetes de fita:** Consulte o "Catálogo de fitas" incluído.

**Unidade de corte:** TC-4 (sobresselente).

Se a lâmina de corte ficar romba após a utilização continuada e não for possível cortar a fita corretamente, substitua por uma unidade de corte (Ref. n.º TC-4) nova, que pode ser adquirida junto de um revendedor Brother autorizado.

### ▶ Substituição da unidade de corte

- Puxe as duas seções da unidade de corte (de cor verde) na direção das setas mostradas na ilustração.



- Instale uma nova unidade de corte. Empurre-a até que encaixe no lugar.

Não toque na lâmina de corte diretamente com os dedos.

## Reinicializar a P-touch

Pode reiniciar a P-touch quando pretender inicializar as definições ou no caso de a P-touch não estar a funcionar corretamente.

- Desligue a P-touch, mantenha premido e prima para voltar a ligar a P-touch.

- Solte e . A P-touch liga-se com a memória interna reinicializada.

### ● NOTA

Todo o texto, definições e ficheiros armazenados são apagados.

# UTILIZAR MODELOS

## Desenhos Automáticos

A P-touch é fornecida com desenhos predefinidos de etiquetas. Pode criar facilmente etiquetas utilizando estes desenhos.

Exemplo:

/ [Categoria] / [Animais] / [Dig texto] Rusty's Food / [Imprimir]

Parabéns	Desportos
Pessoas	Moda
Animais	Flor
Cozinha	Espaço
Empresa	Surpresa!

Se escolher [Surpresa!], uma moldura, um estilo e gráficos são selecionados aleatoriamente.

### ● NOTA

- Dependendo do formato selecionado, o conteúdo inteiro do seu texto pode não ser impresso. Por exemplo, se tiver selecionado um comprimento de etiqueta fixo e o texto for demasiado longo, a mensagem de erro "Texto longo!" irá aparecer. (Apenas para a função do MODO DECO.)
- Os desenhos de modelos não podem ser editados.
- Apenas os símbolos realçados na "Tecla Símbolo" podem ser utilizados no MODO DECO.
- Para apagar todo o texto, prima ; "Limp?" aparece. Prima para apagar. Prima para cancelar.
- Quando acede ao MODO DECO ou a Desenhos Automáticos, o texto e o comprimento da etiqueta que imprimiu mais recentemente através do MODO DECO ou de Desenhos Automáticos serão novamente apresentados.
- Prima para voltar ao passo anterior.

## Tecla Moldura

Prima para selecionar o tipo de moldura.

→ / Seleccione uma moldura

2	12345	4		7	
3		5		8	
		6		9	

### ● NOTA

Não é possível imprimir molduras em fitas de 3,5 mm.

## TECLAS DE FUNÇÕES ÚTEIS

### Teclas de texto / /

- Prima ou ou para selecionar as definições para a introdução de texto.

ou ou → / Seleccione um elemento

- Prima / para selecionar as definições.

Tamanho	Grande		
	Médio		
	Pequeno		
	Estilo	Normal	
	Negrito		
	Contorno		
	Sombra		
	Itálico		
	I+Negrito		
	I+Contorno		
	I+Sombra		
	Vertical		
	Largura	Normal	
		x 2	
x 1/2			

## Teclas de atalho

Largura	Menu → 1	
Comprimento da etiqueta	Menu → 2	/
Margem	Menu → 3	
Ficheiro	Menu → 4	/
Cabo	Menu → 5	
Modo deco	Menu → 6	
Pré-visualiz	Menu → 7	
Alimentação	Menu → 8	
Unidade	Menu → 9	
Idioma	Menu →	

## MODO DECO

Esta função permite-lhe criar etiquetas exclusivas utilizando modelos incorporados.

Exemplo:

Menu → / [modo deco] → / [Projecto X] (X:1-12) → / [Inser. texto] ABCDEF → / [Comprimento] → / [Automático/30-200mm] → / [Imprimir]

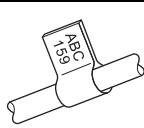
1	BROTHER BROTHEF	7	BROTHER BROTHER BROTHER
2		8	BROTHER BROTHER BROTHE
3	BROTHER BROTHER BROTHER	9	BROTHER BROTHI
4		10	BROTHER BROTH
5	BROTHER BROTHER BROTHER BROTHER BROTHER BROTHER	11	BROTHER BROTHER BROTHER BROTHER BROTHER BROTHER
6	BROTHER BROTHER BROTHER BROTHER BROTHER BROTHER	12	BROTHER BROTHER BROTHER BROTHER BROTHER BROTHER

### ● NOTA

- Para sair do MODO DECO ou de Desenhos Automáticos e regressar ao ecrã de introdução de texto, prima / para selecionar [Cancelar] e, em seguida, prima quando [Imprimir] for apresentado.
- As funcionalidades do MODO DECO apenas estão disponíveis quando são utilizadas cassetes de fita de 12 mm.
- O comprimento máximo da etiqueta é de 200 mm para o MODO DECO.
- Quando [Surpresa!] é selecionado em Desenhos Automáticos, o comprimento da etiqueta não será apresentado no ecrã de introdução de texto.
- Quando [Automático] é selecionado para "Comprimento", a etiqueta irá ajustar-se automaticamente ao comprimento correto do texto.
- Prima para regressar à definição [Automático] para o modo "Comprimento".

## Etiqueta de cabo

Esta função permite-lhe criar etiquetas com 2 linhas de texto que podem ser enroladas em cabos. Utilize sempre fita Brother Flexible ID para imprimir estas etiquetas. Consulte a folha de inserção incluída com a fita Flexible ID para conhecer as condições recomendadas de utilização.



ABC 159    ABC 159

[Inser. texto] ABC 159 → Menu → / [Cabo] → / [Imprimir ok?] → / [Cópias: 1] / [1 - 9] →

### ● NOTA

Com a função de etiqueta de cabo, é automaticamente selecionado [Automático] para o comprimento da etiqueta e [Cheio] para as margens.

## Tecla Símbolo

Prima para selecionar vários símbolos.

Para introduzir símbolos básicos:

→ / [Básico] → / Escolha um símbolo

1	.	,	:	;	"	'	•
2	@	-	&	-	_	\	/
3	#	%	?	!	¿	¡	*
4	+	-	x	÷	±	=	✓
5	(	)	[	]	<	>	§
6	→	←	↑	↓	®	©	™
7	\$	¢	€	£	¥	°	♪
8	α	β	γ	δ			
9	±	~	≡	≠	⏻	μ	Ω
10	0	1	2	3	4	5	6
11	7	8	9	0	1	2	3
12	4	5	6	7	8	9	
13	●	○	■	□	★	☆	♠
14	♣	♥	♡	♦	◇	♣	♣

Apenas os símbolos realçados podem ser utilizados no MODO DECO.

Para introduzir símbolos pictográficos:

→ / [Pictograma] → / Seleccione a categoria → / Escolha um símbolo

O símbolo selecionado é apresentado como "A1" no ecrã de introdução de texto.

Por exemplo, um carro é apresentado como no ecrã.

	1	2	3	4	5	6	7	8	9
A									
B									
C									
D									
E									
F									
G									
H									
I									
J									
K									