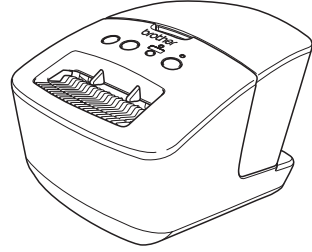


# دليل الإعداد السريع

طابعة الملصقات  
QL-720NW

**DZ** **DZ**  
**LABEL** **TAPE**



تأكد من قراءة هذا الدليل واستيعابه قبل استخدام الجهاز. نوصي بالاحتفاظ بهذا الدليل للرجوع إليه في المستقبل.  
لا تتوفر جميع الطرز في جميع البلدان.

شكرًا لشرائك جهاز Brother QL-720NW. يصف هذا الدليل بإيجاز خطوات بدء التشغيل باستخدام جهاز Brother QL-720NW. طالع دليل المستخدم للحصول على التفاصيل. يمكن العثور على دليل المستخدم في مجلد الأدلة للقرص المضغوط المضمّن. إننا نوصي بشدة بقراءة هذا الدليل بعناية قبل استخدام جهاز Brother QL-720NW، وحافظ عليه للرجوع إليه في المستقبل.

#### بيان الالتزام بشعار ENERGY STAR® العالمي



إن الغرض من برنامج ENERGY STAR® العالمي هو زيادة تطوير وشعبية الأجهزة المكتبية الفعالة للطاقة. كشريك لبرنامج ENERGY STAR®، فقد صرحت شركة Brother Industries, Ltd. بأن المنتج يفي بإرشادات ENERGY STAR® المتعلقة بكفاءة استخدام الطاقة.

TRA  
REGISTERED No:  
0028136/10  
DEALER No:  
0028043/10

#### ■ ملحوظة مهمة

تم اعتماد استخدام المنتج في بلد الشراء فقط. تجنب استخدام المنتج خارج نطاق بلد الشراء لأن ذلك يخالف لوائح الاتصالات اللاسلكية والطاقة لذلك البلد.

هذا المنتج يدعم Windows® XP /Windows Vista®/Windows® 7/Windows Server® 2003/Windows Server® 2008/Mac OS X 10.5.8 - 10.7.

يمثل Windows® XP في هذا المستند Windows® XP Professional و Windows® XP Home Edition. إضافة إلى ذلك، لا يمثل Windows® XP x64 Edition في هذا المستند إصدارات Windows Vista®.

يمثل Windows® 7 في هذا المستند جميع إصدارات Windows® 7.

يمثل Windows Server® 2003 في هذا المستند Windows Server® 2003 و Windows Server® 2003 R2. إضافة إلى ذلك، لا يمثل نظام التشغيل Windows Server® 2003 في هذا المستند Windows Server® 2003 x64 Edition.

يمثل Windows Server® 2008 في هذا المستند جميع إصدارات Windows Server® 2008 و Windows Server® 2008 R2.

# المحتويات

|    |   |   |
|----|---|---|
| 1  | المحتويات   |   |
| 2  | معلومات عامة                                      |   |
| 3  | لاستخدام الجهاز بأمان                             |   |
| 5  | احتياطات عامة                                     |   |
| 7  | تفريغ QL-720NW                                    | 1 |
| 8  | وصف الأجزاء                                       | 2 |
| 8  | وحدة الطباعة الرئيسية                             |   |
| 8  | توصيل مصدر الطاقة                                 | 3 |
| 9  | إعداد بكره DK Roll                                | 4 |
| 10 | تنصيب البرنامج                                    | 5 |
| 11 | لمستخدمي واجهة USB (Windows®)                     |   |
| 13 | لمستخدمي واجهة USB (Macintosh)                    |   |
| 15 | بالنسبة لمستخدمي واجهة الشبكة السلكية (Windows®)  |   |
| 18 | بالنسبة لمستخدمي واجهة الشبكة السلكية (Macintosh) |   |
| 20 | بالنسبة لمستخدمي واجهة الشبكة اللاسلكية           |   |
| 23 | لمستخدمي نظام التشغيل Windows®                    |   |
| 28 | بالنسبة لمستخدمي نظام التشغيل Macintosh           |   |
| 31 | تنصيب البرامج الأخرى واستخدامها                   | 6 |
| 31 | (Windows®) BRAdmin Light                          |   |
| 32 | (Macintosh) BRAdmin Light                         |   |
| 33 | (Windows®) P-touch Editor Lite LAN                |   |
| 34 | P-touch Editor تشغيل تعليمات                      | 7 |
| 34 | نظام التشغيل Windows®                             |   |
| 35 | نظام التشغيل Macintosh                            |   |

## معلومات عامة

### ■ ملاحظات التجميع والنشر

تم تجميع هذا الدليل ونشره تحت إشراف شركة Brother Industries Ltd.، وهو مخصص لتغطية مواصفات وأوصاف آخر منتجاتها.

محتويات هذا الدليل ومواصفات هذا المنتج خاضعة للتغيير دون إخطار.

وتحتفظ شركة Brother بحق إجراء التغييرات دون سابق إخطار في المواصفات والمواد المتضمنة في هذا الموضوع ولا تتحمل مسؤولية أية تلافيات (بما في ذلك المترتبة على التغيير) تنتج عن الاعتماد على المواد المقدمة، على سبيل المثال لا الحصر الأخطاء المطبعية أو غيرها من الأخطاء التي تتعلق بالنشر.

يمكن أن تختلف الصور التي تعرض على الشاشة في هذا الدليل وذلك وفقاً لنظام التشغيل أو الطابعة.

© 2012 Brother Industries, Ltd. كافة الحقوق محفوظة.

### ■ العلامات التجارية

الشعار Brother هو علامة تجارية مسجلة خاصة بشركة Brother Industries, Ltd.

إن Brother علامة تجارية مسجلة خاصة بشركة Brother Industries, Ltd.

Microsoft و Windows Vista و Windows Server و Windows هي علامات تجارية أو علامات تجارية مسجلة لـ Microsoft Corp. في الولايات المتحدة والبلدان الأخرى.

Apple و Macintosh و Mac OS و iPhone و iPod touch و iPad و Safari هي علامات تجارية مسجلة لشركة Apple Inc. في الولايات المتحدة والبلدان الأخرى.

Wi-Fi Alliance و Wi-Fi هما علامتان تجاريتان مسجلتان لشركة Wi-Fi Alliance.

الإعداد المحمي بـ Wi-Fi، و WPA، و WPA2 هي علامات لشركة Wi-Fi Alliance.

Android هي علامة تجارية لشركة Google Inc.

أسماء البرامج أو المنتجات الأخرى المستخدمة في هذا المستند هي علامات تجارية أو علامات تجارية مسجلة خاصة بالشركات التي طورنها.

كل مالك تم ذكر اسم البرنامج الخاص به في هذا المستند له اتفاقية ترخيص برامج خاصة بالبرامج التي يمتلكها.

إن أي اسم تجاري أو اسم منتج خاص بالشركة التي تظهر في منتجات Brother، بالإضافة إلى المستندات المرتبطة والمواد الأخرى هي علامات تجارية أو علامات تجارية مسجلة للشركة الخاصة بها.

### ■ الرموز المستخدمة في هذا الدليل

الرموز المستخدمة في هذا الدليل هي:

! يشير هذا الرمز إلى معلومات أو توجيهات يجب اتباعها. في حالة التجاهل، قد يؤدي هذا إلى الإصابة أو الضرر أو عدم التشغيل.

✍ يشير هذا الرمز إلى معلومات أو توجيهات يمكن أن تساعدك في الفهم بشكل أفضل واستخدام الجهاز بشكل أكثر كفاءة.

### ■ ملاحظات حول ترخيص برامج المصدر المفتوح

يتضمن هذا المنتج برامج مفتوحة المصدر.

الرجاء مطالعة ملاحظات حول ترخيص برامج المصدر المفتوح ومعلومات حقوق النشر على القرص المضغوط المزود.

(لنظام التشغيل Windows®) "X:\License.txt" (حيث يمثل X حرف محرك الأقراص لديك).

(بالنسبة لنظام التشغيل Macintosh) انقر نقرًا مزدوجًا فوق رمز "القرص المضغوط" على سطح المكتب لديك. ثم انقر نقرًا مزدوجًا فوق رمز "الأدوات المساعدة". ستظهر رخصة بامتداد License.rtf.

# لاستخدام الجهاز بأمان

اقرأ واستوعب جميع هذه التعليمات واحفظها للرجوع إليها لاحقاً. اتبع جميع التحذيرات الموضحة عن المنتج.

|   |                 |
|---|-----------------|
| يوضح موقف خطورة محتمل والذي يمكن أن يسبب الوفاة أو الإصابة الخطيرة إذا تم التعامل مع المنتج دون اتباع التحذيرات والتعليمات.                 | <b>تحذير</b> ⚠️ |
| يوضح موقف خطورة محتمل والذي يمكن أن يسبب إصابات صغيرة أو متوسطة، و/أو تلف الملكية إذا تم التعامل مع المنتج بدون اتباع التحذيرات والتعليمات. | <b>تنبيه</b> ⚠️ |

الرموز المستخدمة في هذه الأداة لهذا المنتج هي:

|                                 |   |   |    |
|---------------------------------|---|---|----|
| لا تقم بفك المنتج.              | ⊘ | الإجراء غير مسموح به.                             | ⊘  |
| لا تلمس جزءاً محدداً من المنتج. | ⊘ | لا تنثر الماء على الجهاز أو تغمر الجهاز في الماء. | ⊘  |
| فصل الطاقة.                     | ⊘ | إجراء إلزامي.                                     | ⚠️ |
|                                 |   | إنذار باحتمال التعرض لصدمة كهربائية.              | ⚠️ |

## ■ لاستخدام الجهاز بأمان

### ⚠️ تحذير

اتبع هذه الإرشادات لتجنب وقوع حريق أو التعرض لصدمة كهربائية أو عطل آخر.

### ■ الجهاز

|   |   |
|---|---|
| ⊘ لا تقم بفك الجهاز. لفحص الجهاز وإجراء أية عمليات ضبط وإصلاحات به، يُرجى الاتصال ببائع التجزئة الذي اشتريت منه الطابعة أو مركز الصيانة المحلي المعتمد. | ⊘ تجنب استخدام الطابعة في بيئات خاصة، مثل استخدامها بالقرب من المعدات الطبية. فقد تتسبب الموجات الكهرومغناطيسية في عطل المعدات الطبية.  |
| ⊘ لا تدع الجهاز يسقط، أو يتعرض للاصطدام أو تسبب أي تلف له.  | ⊘ يجب أن يبتعد مستخدمو أجهزة تنظيم ضربات القلب عن الجهاز إذا أحسوا بأي اضطرابات.  |
| ⊘ لا تضع الجهاز في مكان يمكن أن يتعرض فيه للبلل، مثل المطبخ، أو الحمام، أو بجوار المرطب. يمكن أن يسبب عمل ذلك حدوث صدمة كهربائية أو حريق.               | ⊘ تخلص من اللعب البلاستيكية بشكل صحيح واحفظها بعيداً عن متناول الصغار والأطفال. تجنب ارتداء اللعب البلاستيكية أو اللعب بها.   |
| ⊘ لا تدع أية سوائل تلامس الجهاز.  | ⊘ قم بفصل الموصل الكهربائي على الفور و توقف عن استخدام الجهاز إذا لاحظت رائحة غير عادية، أو حرارة، أو دخاناً، أو تغيراً في اللون، أو عيباً أو أي شيء غير عادي أثناء تشغيل الجهاز. |

## ⚠ تحذير

- ❌ لا تستخدم الطابعة مع وجود أجسام غريبة داخلها. لا تسقط أية مواد معدنية مثل المشبك والدبابيس داخل الجهاز. وفي حالة سقوط ماء أو أي أجسام غريبة داخل الجهاز، قم بفصل سلك الكهرباء من المقبس الكهربائي وانزع الجسم الغريب. وعند الضرورة، اتصل ببنائج التجزئة في المكان الذي قمت بشراء الجهاز منه أو مركز الصيانة المحلي المعتمد.
- ❌ لا تدع المذيبات العضوية (مثل البنزين، أو مرقق الدهان، أو مزيل طلاء الأظافر، أو مزيل الروانج الخ...) تلامس الجهاز وكبلات التوصيل الخاصة به. يمكن أن يسبب القيام بذلك عطب الجهاز أو تلفه، ويمكن أن تكون هناك خطورة صدمة كهربائية أو حريق.
- ⚠ تجنب لمس الجهاز أثناء عاصفة رعدية شديدة، لأن ذلك قد يؤدي إلى صدمة كهربائية.
- ❌ لا تستخدم مرقق الدهان أو البنزين أو الكحول أو أي محلول عضوي آخر لتنظيف الجهاز. يمكن أن يسبب القيام بذلك تلف الشكل الخارجي للسطح. استخدم قماشاً ناعماً، وجافاً، لتنظيف الجهاز.
- ❌ لا تضع أية أجسام ثقيلة أو أجسام تحتوي على المياه فوق الجهاز. وفي حالة سقوط مياه أو أجسام غريبة داخل الجهاز، يُرجى الاتصال ببنائج التجزئة الذي اشترت منه الجهاز أو مركز الصيانة المحلي المعتمد. وإذا واصلت استخدام الجهاز مع وجود المياه أو الأجسام الغريبة به، يمكن أن يتلف الجهاز ويمكن أن تحدث إصابة شخصية.

## اتبع هذه الإرشادات لتجنب وقوع حريق أو التعرض لصدمة كهربائية أو عطل آخر.

### ■ سلك الطاقة

- ❌ استخدم مصدر الطاقة المرخص فقط (220 - 240 فولت تيار متردد) للجهاز.
- ❌ استخدم سلك الكهرباء الموجود مع الجهاز فحسب.
- ⚠ لا تمسك موصل الطاقة أو تقم بتوصيله إذا كانت يدك مبتلتان.
- ❌ لا تضع جهازاً زائداً على المقبس الكهربائي من خلال الكثير من الأجهزة أو تقم بتوصيل سلك الكهرباء في مقبس كهربائي تالف.
- ❌ لا تقطع أجساماً ثقيلة، أو تقم باتلافها، أو تبديلها، أو وضعها على سلك الكهرباء.
- ❌ انزع قابس الكهرباء بشكل منتظم من المقبس الكهربائي، وقم بتنظيف قاعدة المسامير والأجزاء التي بينها. وإذا تركت قابس الكهرباء في المقبس الكهربائي لمدة زمنية طويلة، سيجمع التراب على قاعدة سني قابس الكهرباء. يمكن أن يسبب ذلك دائرة قصيرة يمكن أن تسبب حدوث حريق.
- ❌ لا تستخدم سلك الطاقة في حالة تلفه.
- ❌ تأكد من إدخال سلك الكهرباء في المقبس الكهربائي بشكل صحيح.
- ❌ لا تسحب سلك الكهرباء عند نزع قابس الكهرباء من المقبس الكهربائي. يمكن أن يسبب عمل ذلك حدوث صدمة كهربائية أو حريق.
- ❌ لا تقم بثني السلك، أو قطعه، أو إتلافه بأي طريقة، حيث إن ذلك قد يسبب حدوث صدمة كهربائية، أو حريق، أو تعطل الجهاز.
- ❌ تجنب استخدام سلك ملحق، لأن هذا قد يؤدي إلى اندلاع حريق، أو صدمة كهربائية، أو تلف الجهاز.

## ⚠ تنبيه

اتبع هذه الإرشادات لتجنب وقوع حريق أو التعرض لصدمة كهربائية أو عطل آخر.

### ■ الجهاز

- ⚠ قد يتعطل الجهاز إذا وُضع قرب تلفاز أو راديو وما إلى ذلك. لذا لا تستخدم الجهاز بالقرب من أية أجهزة قد تتسبب في تداخل الكتر ومغناطيسي.
- ⚠ تأكد من عدم وضع الأطفال الصغار لأصابعهم داخل الأجزاء المتحركة أو الفتحات في الجهاز.
- ⚠ يجب أن يكون المقبس الكهربائي قريباً من الجهاز وأن يكون الوصول إليه سهلاً.
- ⚠ لا تلمس القاطعة. يمكن حدوث إصابة شخصية.
- ⚠ في حالة عدم استخدام الجهاز، فاحفظ به بعيداً عن متناول الأطفال. بالإضافة إلى هذا، لا تدع الأطفال يضعون أجزاء الآلات أو ملصقاتها في أفواههم. في حالة ابتلاع أي شيء، اطلب الرعاية الطبية.
- ⚠ لا تضع الجهاز في أماكن معرضة لضوء الشمس المباشر، أو بجوار المدفأة، أو الأجهزة الساخنة، أو في أي مكان معرض لدرجات حرارة عالية جداً أو منخفضة جداً، أو لكثافة عالية أو تراب زائد. يمكن أن يتسبب ذلك في عطل الجهاز.
- ⊗ لا تحمل الجهاز أو ترفعه من غطاء بكرة DK Roll. فيمكن أن يقع الغطاء ويمكن أن يسقط الجهاز ويتعرض للتلف.
- ⊗ لا تحمل الجهاز بيد واحدة فقط. يمكن أن ينزلق الجهاز من يدك.
- ⊗ تأكد من التوجيه والإجراءات الصحيحة عند توصيل كبلات عديدة ومنتجات اختيارية. علاوةً على ذلك، استخدم الكبلات والمنتجات الاختيارية المحددة فقط. يمكن أن يسبب الإخفاق في عمل ذلك في حدوث حريق أو إصابة شخصية. اتبع التعليمات الموجودة في الدليل لتوصيل الجهاز بشكل صحيح.
- ⊗ لا تقم بإزالة الملصقات (الملصقات التي تبين عمليات التشغيل، ورقم المنتج، ونحو ذلك) المرفقة بالجهاز.

### ■ سلك الطاقة

⚠ إذا كان الجهاز لن يتم استخدامه لفترة طويلة، انزع سلك الكهرباء من المقبس الكهربائي.

### ■ القاطعة

- ⊗ لا تلمس نصل القاطعة.
- ⊗ لا تفتح الغطاء العلوي أثناء تشغيل القاطعة.

### ■ التثبيت/التخزين

⚠ ضع الجهاز على سطح مستو وثابت مثل مكتب. لا تضع أية أغراض ثقيلة على الجزء العلوي للجهاز.

## احتياطات عامة

### ■ الجهاز

- بعد الجهاز جهازاً دقيقاً. لا تدع الجهاز يسقط، أو يتعرض للاصطدام أو تسبب أي تلف له.
- لا ترفع الجهاز من غطاء حجيرة بكرة DK Roll. فيمكن أن يقع الغطاء ويمكن أن يسقط الجهاز ويتعرض للتلف.
- لا تدخل أي مواد في فتحة مخرج الملصق أو منفذ USB أو منفذ التسلسل أو منفذ LAN أو تسده.
- استخدم كبل الواجهة (كبل USB) الموجود مع الجهاز فقط.
- وعند عدم الاستخدام لفترة ممتدة، قم بإزالة بكرة DK Roll من الجهاز.
- لا تحاول طباعة الملصقات أثناء فتح غطاء بكرة DK Roll.

## ■ بكرة DK Roll (مِلصق DK وشريط DK)

- استخدم قطع غيار ومعدات Brother الأصلية فقط (بعلامات **PDS** و **PDS**). لا تستخدم أي قطع غيار أو معدات غير مرخصة.
- إذا كان المِلصق متصلًا بسطح مبلل، أو متسخ، أو به زيت، فمن الممكن أن تتم إزالته بسهولة. وقبل وضع المِلصق، قم بتنظيف السطح الذي سيتم وضعه عليه.
- تستخدم بكرات DK Roll ورقة أو شريحة حرارية يمكن أن يضمحل لونها أو تتم إزالتها عن السطح إذا تعرضت إلى إشعاع فوق بنفسجي أو رياح أو مطر.
- لا تعرض بكرات DK Roll لضوء الشمس المباشر أو درجات الحرارة العالية أو الرطوبة العالية أو التراب. وينصح بالتخزين في مكان بارد ومظلم. استخدم بكرات Roll DK على الفور بعد فتح العبوة.
- يمكن أن يسبب خدش السطح المطبوع للمِلصق بأظفارك أو بمواد معدنية، أو ملامسة السطح باليدين المبللتين بالماء أو العرق تغيير اللون أو اضمحلاله.
- لا تضع ملصقات لأي أشخاص، أو حيوانات، أو نباتات. علاوة على ذلك، لا تضع ملصقات لأي ملكية عامة أو خاصة بدون إذن.
- عند نهاية شريط DK Roll الذي تم تصميمه لعدم الالتصاق ببكرة المِلصق، قد لا يتم قطع المِلصق الأخير بشكل صحيح. في حالة حدوث ذلك، قم بنزع الملصقات الباقية، وأدخل بكرة DK Roll جديدة، وأعد طباعة المِلصق الأخير.
- ملاحظة: لتفسير ذلك، يمكن أن يكون عدد ملصقات DK Roll المتضمن على كل بكرة DK Roll أكبر من الموضح على العبوة.
- وعند نزع مِلصق بعد وضعه على سطح ماء، يمكن أن يبقى جزء من المِلصق.
- وقيل استخدام ملصقات الأقراص المضغوطة/أقراص الفيديو الرقمي، تأكد من اتباع التعليمات في دليل الإرشادات الخاصة بمشغل الأقراص المضغوطة/أقراص الفيديو الرقمي فيما يخص وضع ملصقات الأقراص المضغوطة/أقراص الفيديو الرقمي.
- لا تستخدم ملصقات الأقراص المضغوطة/أقراص الفيديو الرقمي في فتحة تحميل مشغل الأقراص المضغوطة/أقراص الفيديو الرقمي، على سبيل المثال مشغل الأقراص المضغوطة في سيارة حيث يكون القرص المضغوط منزلقًا في مشغل الأقراص المضغوطة.
- لا تنزع مِلصق القرص المضغوط/قرص الفيديو الرقمي بمجرد وضعه على القرص المضغوط/قرص الفيديو الرقمي، فمن الممكن أن تقع عليه طبقة سطحية رقيقة، مما يسبب تلف القرص.
- لا تضع ملصقات القرص المضغوط/قرص الفيديو الرقمي على الأقراص المضغوطة/أقراص الفيديو الرقمي المخصصة للاستخدام مع طابعات الحبر النفاث. تسقط الملصقات من على تلك الأقراص بسهولة ويمكن أن يسبب استخدام أقراص بملصقات متشقة في فقد البيانات أو تلفها.
- وعند وضع ملصقات القرص المضغوط/قرص الفيديو الرقمي، استخدم أداة اللصق الموجودة مع بكرات ملصقات القرص المضغوط/قرص الفيديو الرقمي. يمكن أن يسبب الإخفاق في عمل ذلك في تلف مشغل القرص المضغوط/قرص الفيديو الرقمي.
- سيتحمل المستخدمون المسؤولية الكاملة عن وضع ملصقات القرص المضغوط/قرص الفيديو الرقمي. لا تتحمل شركة Brother أي مسؤولية عن أي فقد أو تلف للبيانات بسبب الاستخدام الخاطئ لملصقات القرص المضغوط/قرص الفيديو الرقمي.
- احرص على عدم إسقاط بكرة DK Roll.

- تستخدم بكرات DK Roll الورق الحراري والغشاء الحراري. سيضمحل كل من المِلصق والطباعة بسبب ضوء الشمس والحرارة. لا تستخدم بكرات DK Roll في الهواء الطلق الذي يتطلب المتانة.
- وفقًا للمكان والمواد والظروف البيئية، قد يكون نزع المِلصق ممكنًا أو يصبح المِلصق غير قابل للإزالة، وكذلك لون المِلصق قد يتغير أو ينتقل إلى أجسام أخرى. قبل وضع المِلصق، تحقق من الظروف البيئية والمواد. اختبر المِلصق من خلال تثبيت قطعة صغيرة منه على منطقة غير بارزة من السطح المقصود.

## ■ القرص المضغوط والبرنامج

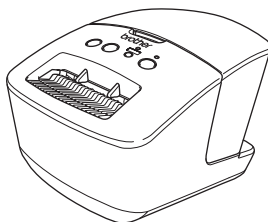
- لا تخدم القرص المضغوط أو تعرضه لدرجات حرارة مرتفعة أو منخفضة.
- لا تضع أية أجسام ثقيلة على القرص المضغوط أو تتعامل معه بقوة.
- البرنامج الموجود على القرص المضغوط مخصص للاستخدام مع هذا الجهاز فقط. راجع الترخيص على القرص المضغوط لمزيد من التفاصيل. يمكن تثبيت البرنامج على عدة أجهزة كمبيوتر لاستخدامه في المكتب مثلاً، وما إلى ذلك.



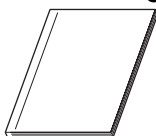
# 1 تفرغ QL-720NW

يُرجى التحقق من أن العبوة تحتوي على العناصر التالية قبل استخدام الطابعة. وفي حالة فقد أي مكون أو تلفه، يرجى الاتصال بوكيل Brother.

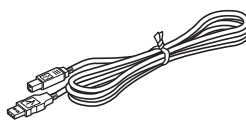
## QL-720NW



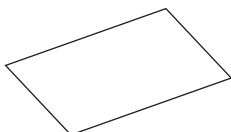
دليل الإعداد السريع



كابل USB



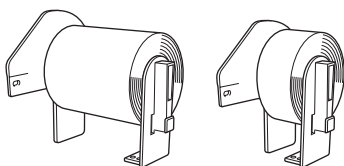
ملصق DK ودليل الشريط



قرص مضغوط



DK Roll (بكرة ملصقات)



سلك كهرباء التيار المتردد



قد يختلف تصميم القابس حسب الدولة.

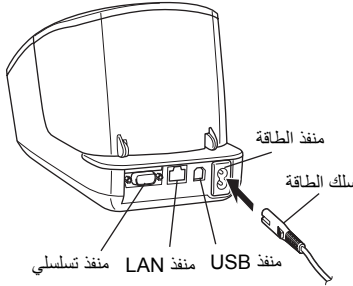
يتضمن جهاز Brother QL-720NW بكرتي ملصقات:

- بكرة ملصقات واحدة لملصقات عنوان قياسية DK مقصوصة مسبقاً (100 ملصق).
- بكرة ملصقات واحدة لشرائط DK الثابت المستمر (62 مم × 8 م).

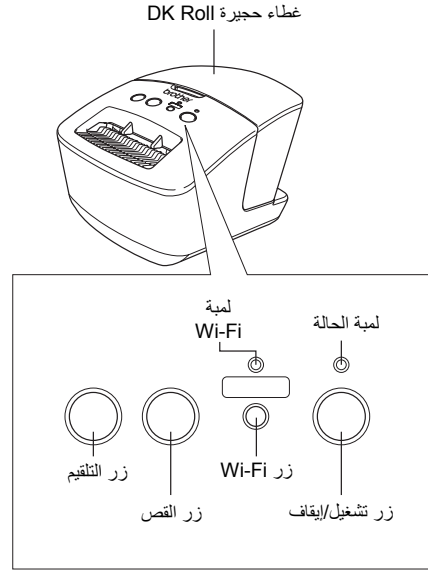
## 2 وصف الأجزاء

### وحدة الطباعة الرئيسية

#### ■ الجزء الخلفي



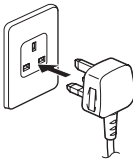
#### ■ الجزء الأمامي



عندما تكون لمبة Wi-Fi مضيئة، يتم تعطيل اتصالات الشبكات السلكية.

## 3 توصيل مصدر الطاقة

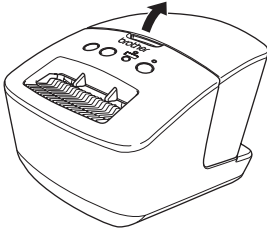
قم بتوصيل سلك الكهرباء بجهاز QL-720NW ثم قم بتوصيل سلك الكهرباء في مقبس كهربائي.



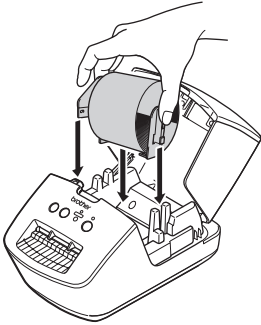
قد يختلف تصميم القابس حسب الدولة.

- ! تحقق من أن المقبس الكهربائي هو تيار متردد 220 - 240 فولت قبل توصيل سلك الطاقة.
- افصل سلك الطاقة من المقبس الكهربائي بعد الانتهاء من استخدام QL-720NW.
- تجنب شد سلك الطاقة عند فصله من المقبس الكهربائي. قد يكون السلك الموجود بسلك الطاقة تالفاً.
- تجنب توصيل QL-720NW بالكمبيوتر إلى حين توجيهك إلى القيام بهذا عند تثبيت برنامج تشغيل الطباعة.

# 4 إعداد بكرة DK Roll

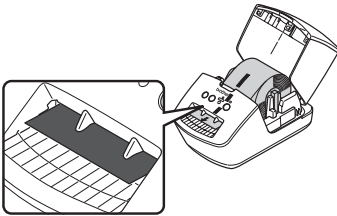


**1** اضغط باستمرار على زر تشغيل/إيقاف (⏻) لإيقاف جهاز Brother QL-720NW. أمسك بجهاز DK Roll من الجزء الأمامي للجهاز، وارفع غطاء بكرة DK Roll بحزم لفتح الغطاء.



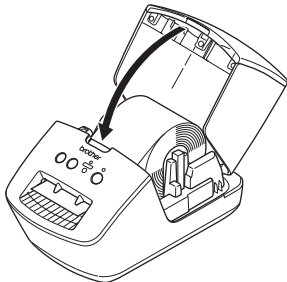
**2** ضع البكرة في أدوات توجيه البكرة في حجرة بكرة DK Roll.

- تأكد من إدخال أذرع البكرة بقوة في أدوات توجيه البكرة على اليمين واليسار.
- أدخل بكرة DK Roll في أداة توجيه البكرة الموجودة على الجانب الأيمن لجهاز Brother QL-720NW.



**3** أدخل شريط بكرة DK Roll في الفتحة حتى تكون محاذية للمنطقة الموضحة على اليمين.

- قم بمحاذاة طرف البكرة مع الحافة العمودية لفتحة مخرج المصق.



**4** أغلق غطاء حجرة بكرة DK Roll. وعندما تضغط على زر تشغيل/إيقاف (⏻) لتشغيل جهاز Brother QL-720NW، تتم محاذاة طرف المصق المقصود مسبقًا تلقائيًا.

## 5 تثبيت البرنامج

يشرح هذا القسم كيفية تثبيت P-touch Editor 5.0، ومحرك الطابعة، وبرنامج تحديث P-touch، وأداة إعداد الطابعة باستخدام خيار التثبيت القياسي.

يختلف إجراء تثبيت البرنامج وذلك وفقًا لنظام التشغيل الموجود على الكمبيوتر.

وقد تختلف الشاشات حسب نظام التشغيل لديك.

سنشاهد في الخطوات التالية QL-XXX. تشير "XXX" إلى اسم الطابعة لديك. وقد تختلف أسماء الطابعة في الشاشات التالية عن اسم الطابعة التي اشتريتها.

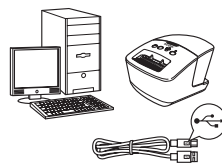
ويخضع إجراء التثبيت للتغيير دون سابق إشعار.

⚠ إذا لم يكن بجهازك محرك أقراص مضغوطة، فيمكنك تنزيل أحدث المحركات، والأدلة والأدوات المساعدة للطراز الخاص بك من مركز حلول Brother على الموقع <http://solutions.brother.com/>. قد لا يتوفر تنزيل بعض تطبيقات البرامج المضمنة في القرص المضغوط.

### بالنسبة لكبل واجهة USB

Windows®، انتقل إلى الصفحة 11

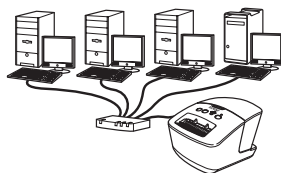
Macintosh، انتقل إلى الصفحة 13



### بالنسبة للشبكة السلكية

Windows®، انتقل إلى الصفحة 15

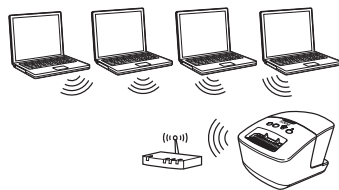
Macintosh، انتقل إلى الصفحة 18



### بالنسبة للشبكة اللاسلكية

Windows® و Macintosh،

انتقل إلى الصفحة 20



## لمستخدمي واجهة USB (Windows®)

### ■ قبل التثبيت

تأكد من أن الكمبيوتر لديك في وضع التشغيل وأنه قد تم تسجيل دخولك من خلال حقوق المسؤول.

- تجنب توصيل كبل USB الآن.
- في حالة وجود أي برنامج في وضع التشغيل، قم بإغلاقها.

### ■ تثبيت البرنامج لكبل واجهة USB

# 1

أدخل القرص المضغوط المثبت في مشغل الأقراص المضغوطة. في حالة ظهور شاشة اسم الطراز، قم بإغلاق الطابعة. في حالة ظهور شاشة اللغة، فاختر اللغة الخاصة بك. في حالة عدم عرض قائمة القرص المضغوط تلقائياً، افتح الملفات على القرص المضغوط، وانقر نقرًا مزدوجًا فوق [Start.exe].

انقر فوق [التثبيت القياسي].

# 2



عناصر التثبيت:

### 1 التثبيت القياسي

يقوم بتثبيت P-touch Editor 5.0 وبرنامج P-touch Update وبرنامج Printer Setting Software وبرنامج تشغيل الطابعة Tool وبرنامج تشغيل الطابعة ودليل المستخدم.

### 2 دليل المستخدم

يقوم بعرض دليل المستخدم، ودليل مستخدم البرنامج ودليل مستخدم الشبكة.

### 3 تثبيت مخصص

يقوم بصورة فردية بتثبيت P-touch Editor 5.0 وبرنامج P-touch Update Software وبرنامج Printer Setting Tool وبرنامج تشغيل الطابعة ودليل المستخدم. P-touch Editor Lite LAN و

### 4 أداة الشبكة

تقوم بتثبيت أداة BRAdmin Light

### 5 دعم Brother

يقوم بعرض الرابط إلى مركز حلول Brother.

• يمكنك استخدام Printer Setting Tool لتكوين إعدادات الطابعة المختلفة عند توصيل الطابعة بالكمبيوتر عن طريق USB.

لاحظ أنه يجب تثبيت برنامج تشغيل الطابعة على الكمبيوتر من أجل تكوين الطابعة.

**7** عند عرض الشاشة الخاصة بتسجيل المستخدم عبر الإنترنت، انقر فوق [OK] (موافق) أو [Cancel] (إلغاء).

- إذا اخترت [OK] (موافق)، ستنتقل إلى صفحة تسجيل المستخدم عبر الإنترنت قبل إنهاء التثبيت (موصى به).
- إذا اخترت [Cancel] (إلغاء)، فستتم متابعة التثبيت.

**8** انقر فوق [إنهاء].  
اكتمل تثبيت البرنامج الآن.

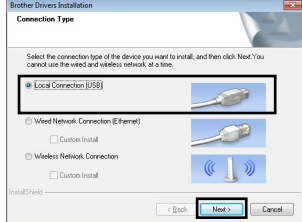
عندما يُطلب منك إعادة تشغيل الكمبيوتر، انقر فوق [إعادة تشغيل].

**3** اقرأ اتفاقية الترخيص، ثم انقر فوق [موافق] إذا وافقت على الشروط والأحكام.

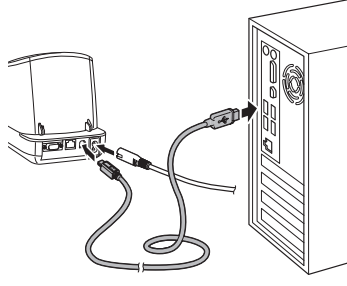
**4** انقر فوق [تركيب] لبدء التثبيت واتبع التعليمات الموجودة على الشاشة.

بالنسبة لـ Windows Vista® و Windows 7®، عند ظهور شاشة التحكم في حساب المستخدم، انقر فوق سماح أو نعم.

**5** اختر (USB) Local Connection (الاتصال المحلي (USB))، ثم انقر فوق [Next] (التالي). متابعة التثبيت.



**6** عند توجه إليك تعليمات، قم بتوصيل الطابعة لإنهاء تثبيت برنامج تشغيل الطابعة.

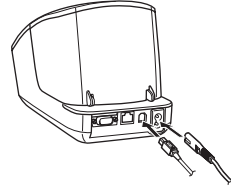


## المستخدمي واجهة (Macintosh) USB

### قبل التثبيت

تأكد من أن الجهاز لديك متصل بمصدر الطاقة وأن نظام تشغيل Macintosh لديك في وضع التشغيل. يجب أن تقوم بتسجيل الدخول من خلال حقوق المسؤول.

### توصيل كبل USB



إذا قمت بتوصيل الطابعة بنظام التشغيل Macintosh عبر موزع USB، فقد لا يتم اكتشافها بشكل صحيح. وإذا حدث ذلك، فقم بتوصيل الطابعة مباشرة بمنفذ USB في جهاز Macintosh.

### تثبيت البرنامج لكبل واجهة USB

1 أدخل القرص المضغوط المثبت في مشغل الأقراص المضغوطة.

2 انقر نقرًا مزدوجًا فوق رمز **Start Here OS X** (ابدأ من هنا OS X) لإجراء عملية التثبيت.



العناصر المتاحة:

#### 1 Start Here OS X

(ابدأ من هنا OS X)

يقوم بتثبيت برنامج تحديث

P-touch Editor 5.0

وبرنامج تشغيل الطابعة.

#### 2 Utilities (الأدوات المساعدة)

تتضمن BRAdmin Light ومعالج

إعداد الأجهزة اللاسلكية.

#### 3 Documentation (الوثائق)

تتضمن دليل المستخدم، ودليل مستخدم

البرنامج ودليل مستخدم الشبكة.

#### 4 Brother Support (دعم Brother)

تقوم بعرض الرابط إلى التسجيل عبر

الإنترنت ومركز حلول Brother.

3 اتبع الإرشادات التي تظهر على الشاشة.

4 بعد اكتمال عملية التثبيت اضغط على زر تشغيل/إيقاف (⏻) بالجهاز للتشغيل.

5 انقر فوق [قائمة Apple] - [تفضيلات النظام]، وانقر فوق طباعة وفاكس (Mac OS X 10.5.8 - 10.6) طباعة ومسح ضوئي (Mac OS X 10.7). ثم انقر فوق [ + ]

**6** انقر فوق . اختر **Brother QL-XXX** من القائمة وانقر فوق **[إضافة]** لإضافة الطابعة إلى طباعة وفاكس (Mac OS X 10.5.8 - 10.6)/طباعة ومسح ضوئي (Mac OS X 10.7).

**7** عندما تعود الشاشة إلى شاشة طباعة وفاكس/طباعة ومسح ضوئي تحقق من إضافة **Brother QL-XXX** وقم بغلاق شاشة طباعة وفاكس/طباعة ومسح ضوئي. يمكنك الآن استخدام الجهاز.

اكتملت الآن عملية تثبيت البرنامج.



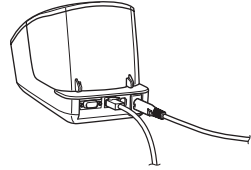
## بالنسبة لمستخدمي واجهة الشبكة السلكية (Windows®)

### ■ قبل التثبيت

تأكد من أن الكمبيوتر لديك في وضع التشغيل وأنه قد تم تسجيل دخولك من خلال حقوق المسؤول.

❗ في حالة وجود أي برامج في وضع التشغيل، قم بغلاقها.

### ■ قم بتوصيل كبل الشبكة واضغط على زر تشغيل/إيقاف (⏻) بالجهاز لتشغيله.



✍️ تأكد من أن لمبة Wi-Fi للطابعة غير مضاءة.

### ■ تثبيت البرنامج للشبكة السلكية

# 1

أدخل القرص المضغوط المثبت في مشغل الأقراص المضغوطة. في حالة ظهور شاشة اسم الطراز، قم بغلاق الطابعة. في حالة ظهور شاشة اللغة، فاختر اللغة الخاصة بك. في حالة عدم عرض قائمة القرص المضغوط تلقائيًا، افتح الملفات على القرص المضغوط، وانقر نقرًا مزدوجًا فوق [Start.exe].

# 2

انقر فوق [التثبيت القياسي].



✍️ عناصر التثبيت:

### 1 التثبيت القياسي

يقوم بتثبيت P-touch Editor 5.0 و P-touch Update Software و Printer Setting Tool ودليل المستخدم وبرنامج تشغيل الطابعة.

### 2 دليل المستخدم

تقوم بعرض دليل المستخدم، ودليل مستخدم البرنامج ودليل مستخدم الشبكة.

### 3 تثبيت مخصص

يقوم بصورة فردية بتثبيت P-touch Editor 5.0 و P-touch Update Software و Printer Setting Tool و Printer Setting Tool المستخدم وبرنامج تشغيل الطابعة و P-touch Editor Lite LAN.

### 4 أداة الشبكة

تقوم بتثبيت أداة BRAdmin Light

### 5 دعم Brother

يقوم بعرض الرابط إلى مركز حلول Brother.

• يمكنك استخدام Printer Setting Tool لتكوين إعدادات الطابعة المختلفة عند توصيل الطابعة بالكمبيوتر عن طريق USB.

لاحظ أنه يجب تثبيت برنامج تشغيل الطابعة على الكمبيوتر من أجل تكوين الطابعة.

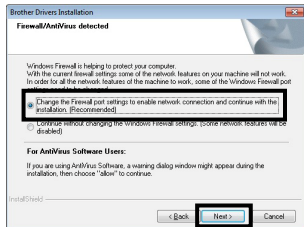
# 3

اقرأ اتفاقية الترخيص، ثم انقر فوق [موافق] إذا وافقت على الشروط والأحكام.

## 4

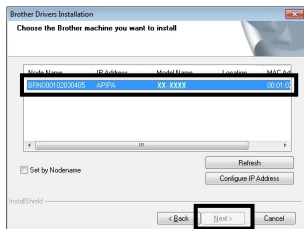
### Change the Firewall port settings to enable network connection and continue with the installation (Recommended)

تغيير إعدادات منفذ Firewall لتمكين الاتصال ومتابعة التثبيت (موصى به). انقر فوق [Next] (التالي).

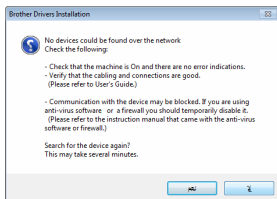


إذا كنت تستخدم Windows® Firewall، فاسمح بالدخول باستخدام منفذي UDP، 137 و 161.

• اختر الجهاز من القائمة ثم انقر فوق [Next] (التالي).



• في حالة عدم العثور على الجهاز لديك على الشبكة، تظهر الشاشة التالية.



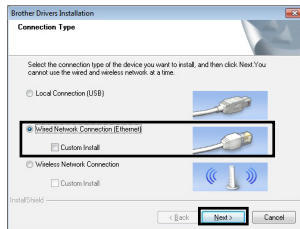
قم بتأكيد إعداداتك بتابع التعليمات الواردة على الشاشة.

انقر فوق [تركيب] لبدء التثبيت واتبع التعليمات الموجودة على الشاشة.

بالنسبة Windows Vista® و Windows® 7، عند ظهور شاشة التحكم في حساب المستخدم، انقر فوق [إسماح] أو [نعم].

## 5

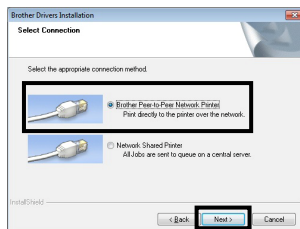
### Wired Network Connection (Ethernet) اختر (Ethernet) [Ethernet] (اتصال الشبكة السلكية (Ethernet))، ثم انقر فوق [Next] (التالي).



اتبع التعليمات الواردة على الشاشة للتحقق من الكبل وحالة اللمبة، ثم انقر فوق [Next] (التالي).

## 6

### Brother Peer-to-peer اختر (طابعة شبكة Network Printer للنظير للنظير من Brother) أو Shared Printer Network (الطابعة التي تتم مشاركتها عبر شبكة)، ثم انقر فوق [Next] (التالي).



تصف الخطوة التالية عملية التشغيل عند تحديد نظير لنظير.

للحصول على تفاصيل حول اتصال الطابعة التي يتم مشاركتها عبر شبكة، الرجاء الرجوع إلى مركز حلول Brother.

<http://solutions.brother.com/>

**8** سيبدأ تلقائيًا تثبيت برامج تشغيل Brother. تظهر شاشات التثبيت واحدة تلو الأخرى. لا تتم بإلغاء أي من الشاشات أثناء التثبيت. قد يستغرق الأمر بضع ثوانٍ حتى تظهر جميع الشاشات.

بالنسبة لنظامي التشغيل Windows Vista® و Windows® 7، عندما تظهر شاشة Windows Security®، انقر فوق خانة الاختيار وانقر فوق [Install] (تركيب) لإكمال التثبيت.

**9** عند عرض الشاشة الخاصة بتسجيل المستخدم عبر الإنترنت، انقر فوق [OK] (موافق) أو [Cancel] (إلغاء).

- إذا اخترت [OK] (موافق)، ستنقل إلى صفحة تسجيل المستخدم عبر الإنترنت قبل إنهاء التثبيت (موصى به).
- إذا اخترت [Cancel] (إلغاء)، فستتم متابعة التثبيت.

**10** انقر فوق [Finish] (إنهاء). اكتمل تثبيت البرنامج الآن.

عندما يُطلب منك إعادة تشغيل الكمبيوتر، انقر فوق [Restart] (إعادة تشغيل).

## بالنسبة لمستخدمي واجهة الشبكة السلكية (Macintosh)

### 2

انقر نقرًا مزدوجًا فوق رمز **Start Here OS X** (ابدأ من هنا OS X) لإجراء عملية التثبيت.



العناصر المتاحة:

#### 1 Start Here OS X

(ابدأ من هنا OS X)  
يقوم بتثبيت برنامج تحديث  
P-touch Editor 5.0،  
وبرنامج تشغيل الطابعة.

#### 2 Utilities (الأدوات المساعدة)

تتضمن BRAdmin Light ومعالج  
إعداد الأجهزة اللاسلكية.

#### 3 Documentation (الوثائق)

تتضمن دليل المستخدم، ودليل مستخدم  
البرنامج ودليل مستخدم الشبكة.

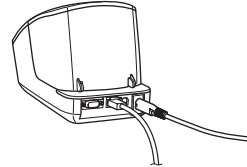
#### 4 Brother Support (دعم Brother)

تقوم بعرض الرابط إلى التسجيل عبر  
الإنترنت ومركز حلول Brother.

#### ■ قبل التثبيت

تأكد من أن الكمبيوتر لديك في وضع التشغيل وأنه قد تم تسجيل دخوله من خلال حقوق المسؤول.

■ قم بتوصيل كبل الشبكة واضغط على زر تشغيل/إيقاف (⏻) بالجهاز لتشغيله.



تأكد من أن لمبة Wi-Fi للطابعة غير مضاءة.

#### ■ تثبيت البرنامج للشبكة السلكية

### 1

أدخل القرص المضغوط المثبت في مشغل الأقراص المضغوطة.

### 3

اتبع الإرشادات التي تظهر على الشاشة.

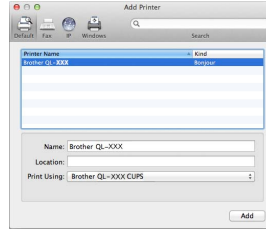
### 4

انقر فوق [قائمة Apple] -  
[تفضيلات النظام]، و انقر فوق طباعة  
وفاكس (10.6 - 10.5.8)/طباعة ومسح  
ضوئي (10.7). ثم انقر فوق +.

## ■ بالنسبة للتكوين البسيط للشبكة.

# 5

اختر **Brother QL-XXX** من القائمة وانقر فوق **[Add]** (إضافة) لإضافة الطابعة.



الآن، انتقل إلى **7**.

**7**  
عندما تعود الشاشة إلى شاشة طباعة وفاكس/طباعة ومسح ضوئي، تحقق من إضافة **Brother QL-XXX**، وقم بعلق شاشة طباعة وفاكس/طباعة ومسح ضوئي. يمكنك الآن استخدام الجهاز.

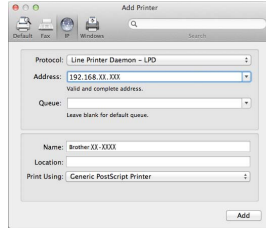
استخدم BRAdmin Light لتغيير عنوان IP. راجع الصفحة 31.



## ■ بالنسبة للتكوين اليدوي للشبكة.

# 6

اختر IP الموجود في أعلى الشاشة. حدد LPD كبروتوكول. أدخل عنوان IP للطابعة في المربع Address. اختر **Brother QL-XXX** من القائمة وانقر فوق **[Add]** (إضافة) لإضافة الطابعة.



عند تعيين اسم قائمة الانتظار (Queue) اختر القيمة **BRNxxxxxxxxxxxx** حيث تشير **xxxxxx** إلى عنوان Ethernet.



## بالنسبة لمستخدمي واجهة الشبكة اللاسلكية

### قبل أن تبدأ

يجب عليك تكوين إعدادات الشبكة اللاسلكية للطابعة لديك للاتصال بنقطة الوصول/جهاز التوجيه للشبكة لديك. بعد الانتهاء من تكوين الطابعة للاتصال بنقطة الوصول/جهاز التوجيه لديك، سوف يكون لأجهزة الكمبيوتر على شبكتك إمكانية الوصول إلى الطابعة. لاستخدام الطابعة من أجهزة الكمبيوتر هذه، سيتعين عليك تثبيت برامج التشغيل والبرمجيات. ستوجهك الخطوات التالية خلال عملية التكوين والتثبيت.

- إذا كنت تعززم توصيل الطابعة بالشبكة لديك، نوصيك بالاتصال بمسؤول النظام لديك قبل التثبيت. يجب عليك معرفة إعدادات الشبكة اللاسلكية الخاصة بك قبل متابعة هذا التثبيت.
- إذا قمت مسبقًا بتكوين الإعدادات اللاسلكية للطابعة، يجب عليك إعادة تعيين إعدادات الشبكة قبل أن تتمكن من تكوين إعدادات الشبكة اللاسلكية مرة أخرى.

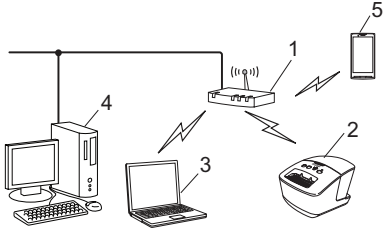
- 1 قم بإيقاف تشغيل الطاقة.
- 2 اضغط مع الاستمرار على زر القص مع الضغط باستمرار على زر تشغيل/إيقاف. تبدأ اللمبة Wi-Fi lamp بالوميض باللون الأخضر وتضيء لمبة الحالة باللون البرتقالي.
- 3 اضغط على زر القص مرتين مع الضغط باستمرار على زر تشغيل/إيقاف. تضيء لمبة Wi-Fi lamp باللون الأخضر وتضيء لمبة الحالة باللون البرتقالي.

لتحقيق أفضل النتائج من خلال طباعة المستندات العادية يوميًا، استخدم الطابعة على مقربة من نقطة الوصول/جهاز التوجيه قدر الإمكان مع الحد الأدنى من العوائق. يمكن أن تؤثر الأشياء الكبيرة والحوائط الموجودة بين جهازين بالإضافة إلى التداخلات من الأجهزة الإلكترونية الأخرى على سرعة نقل البيانات لمستنداتك.

نتيجة لهذه العوامل، قد لا تكون الطريقة اللاسلكية الطريقة المثلى للاتصال بالنسبة لجميع أنواع المستندات والتطبيقات. تكون السرعة القصوى للمعالجة ممكنة عند استخدام USB.

### وضع الاتصال عبر وسيط

تخص التعليمات التالية وضع الاتصال عبر وسيط (متصل بكمبيوتر من خلال نقطة وصول/جهاز توجيه).



- 1 نقطة الوصول/جهاز التوجيه
- 2 الطابعة الخاصة بك
- 3 كمبيوتر لاسلكي موصل بنقطة الوصول/جهاز توجيه
- 4 كمبيوتر سلكي متصل بنقطة الوصول/جهاز توجيه
- 5 هاتف ذكي

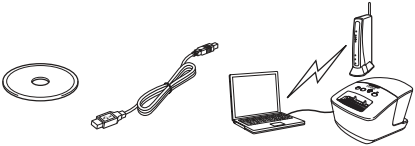
### اختيار طريقة التثبيت اللاسلكية الخاصة بك

سنقدم التعليمات التالية لطريقتين لتثبيت الطابعة لديك في بيئة شبكة لاسلكية. اختر الطريقة التي تفضلها لبيئتك.

✍ لإعداد الطابعة في أي بيئة لاسلكية أخرى، قم بالرجوع إلى دليل مستخدم الشبكة.

### الطريقة الأولى

التكوين باستخدام القرص-المضغوط المثبت وموقتًا باستخدام كبل USB

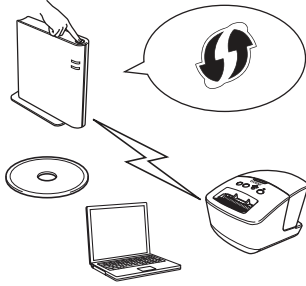


يوصى باستخدام كمبيوتر متصل لاسلكيًا بشبكتك لاتباع هذه الطريقة.

### الطريقة الثانية

تكوين من دفعة واحدة باستخدام WPS و التكوين باستخدام القرص المضغوط المثبت

إذا كانت نقطة وصول/جهاز التوجيه يدعمان الإعداد (WPS) اللاسلكي التلقائي (دفعة واحدة)، بإمكانك اختيار هذه الطريقة.



- يتعين عليك استخدام كبل USB مؤقتًا أثناء التكوين.
- إذا كنت تقوم باستخدام Windows® XP أو باستخدام كبل شبكة لتوصيل الكمبيوتر لديك بنقطة وصول لاسلكية/جهاز توجيه، يتعين عليك معرفة SSID ومفتاح شبكة نقطة وصول WLAN/جهاز التوجيه قبل المتابعة. الرجاء تدوين إعدادات الشبكة اللاسلكية في المساحة أدناه.
- يرجى عدم الاتصال بخدمة عملاء Brother للحصول على المساعدة بدون معلومات الأمان اللاسلكية. يتعذر علينا مساعدتك على تحديد موقع إعدادات أمان الشبكة لديك.

### المذكرات

| الإعداد | العنصر   |
|---------|--|
|         | معرف SSID<br>(اسم الشبكة)                      |
|         | اسم الشبكة<br>(مفتاح الأمان/<br>مفتاح التشفير) |

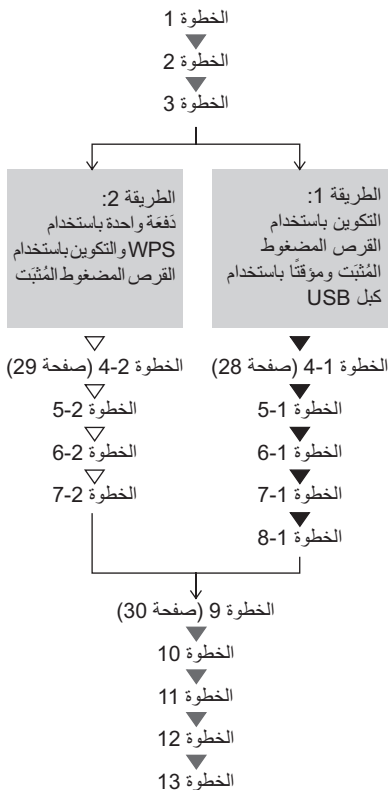
\* يمكن كذلك وصف مفتاح الشبكة على أنه كلمة مرور، أو مفتاح أمان، أو مفتاح تشفير.

- إذا لم تكن على معرفة بهذه المعلومات (SSID ومفتاح الشبكة)، فلا يمكنك متابعة الإعداد اللاسلكي.
  - كيف يمكنني العثور على هذه المعلومات (SSID ومفتاح الشبكة)؟
- 1 قم بالرجوع إلى المستندات التي تم توفيرها مع نقطة وصول WLAN/جهاز التوجيه لديك.
  - 2 يمكن أن يكون اسم الشبكة الأولي اسم الشركة المصنعة أو اسم الطراز.
  - 3 إذا لم تكن على دراية بمعلومات الأمان، الرجاء مراجعة الشركة المصنعة لجهاز التوجيه، أو مسؤول النظام لديك، أو مزود الإنترنت.

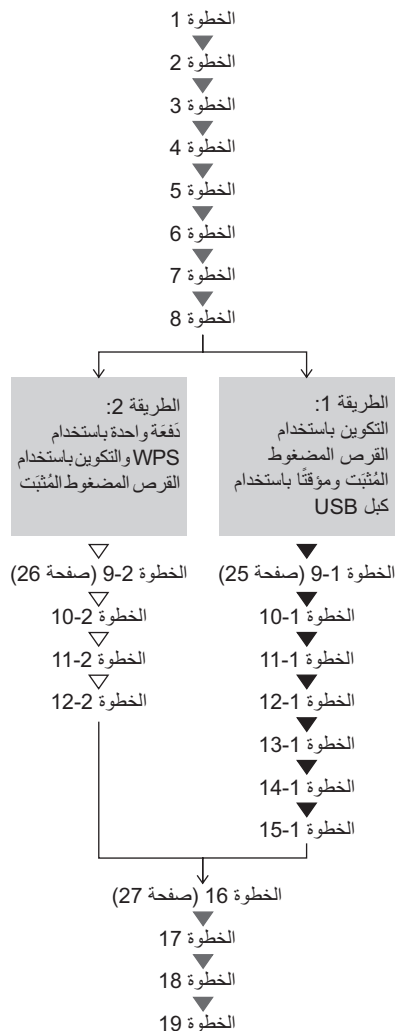
## ■ الآن، انتقل إلى إجراء التثبيت

تشرح هذه الشاشة إجراءات التثبيت باستخدام الطريقة المعمول بها. تكون إجراءات التثبيت كما يلي:

بالنسبة لمستخدمي Macintosh، انتقل إلى الصفحة 28



بالنسبة لمستخدمي Windows®، انتقل إلى الصفحة 23



- تأكد من قيامك بتسجيل الدخول من خلال حقوق المسؤول.
- عندما تكون الطابعة على شبكة مؤسسات لاسلكية، فقم بتوصيل الطابعة عن طريق USB وقم بتكوين إعداداتها اللاسلكية. بإمكانك كذلك استخدام أداة إعداد الشبكة لتكوين هذه الإعدادات بمجرد أن تقوم بتثبيت برنامج تشغيل الطابعة. للحصول على معلومات حول أداة إعداد الشبكة، طالع أداة إعداد الشبكة في دليل مستخدم الشبكة.



1

أدخل القرص المضغوط المثبت في مشغل الأقراص المضغوطة. في حالة ظهور شاشة اسم الطراز، قم بغلاق الطابعة. في حالة ظهور شاشة اللغة، فاختر اللغة الخاصة بك.

في حالة عدم عرض قائمة القرص المضغوط تلقائيًا، افتح الملفات على القرص المضغوط، وانقر نقرًا مزدوجًا فوق [Start.exe].

2

انقر فوق [التثبيت القياسي].



عناصر التثبيت:

### 1 التثبيت القياسي

يقوم بتثبيت P-touch Editor 5.0 و P-touch Update Software و Printer Setting Tool ودليل المستخدم وبرنامج تشغيل الطابعة.

### 2 دليل المستخدم

تقوم بعرض دليل المستخدم، ودليل مستخدم البرنامج ودليل مستخدم الشبكة.

### 3 تثبيت مخصص

يقوم بصورة فردية بتثبيت P-touch Editor 5.0 و P-touch Update Software و Printer Setting Tool و دليل المستخدم وبرنامج تشغيل الطابعة و P-touch Editor Lite LAN.

### 4 أداة الشبكة

تقوم بتثبيت أداة BAdmin Light

### 5 دعم Brother

يقوم بعرض الرابط إلى مركز حلول Brother.

• يمكنك استخدام Printer Setting Tool لتكوين إعدادات الطابعة المختلفة عند توصيل الطابعة بالكمبيوتر عن طريق USB.

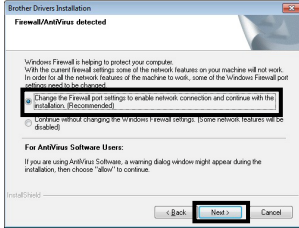
لاحظ أنه يجب تثبيت برنامج تشغيل الطابعة على الكمبيوتر من أجل تكوين الطابعة.

3

اقرأ اتفاقية الترخيص، ثم انقر فوق [موافق] إذا وافقت على الشروط والأحكام.

## 7 Change the Firewall port settings to enable network connection and continue with the installation (Recommended)

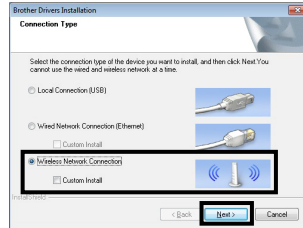
عندما تظهر هذه الشاشة، اختر تغيير إعدادات منفذ Firewall لتمكين الاتصال ومتابعة التثبيت (موصى به). انقر فوق [Next] (التالي).



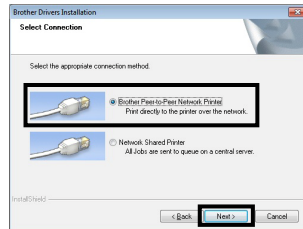
4 انقر فوق [تركيب] لبدء التثبيت واتبع التعليمات الموجودة على الشاشة.

بالنسبة لـ Windows Vista® و Windows® 7، عند ظهور شاشة التحكم في حساب المستخدم، انقر فوق [سماح] أو [نعم].

## 5 اختر Wireless Network Connection (اتصال الشبكة اللاسلكية)، ثم انقر فوق [Next] (التالي).



## 6 اختر Brother Peer-to-peer Network Printer (طابعة شبكة النظير للنظير من Brother) أو Network Shared Printer (الطابعة التي تتم مشاركتها عبر شبكة)، ثم انقر فوق [Next] (التالي).



تصف الخطوة التالية عملية التشغيل عند تحديد نظير لنظير.

للحصول على تفاصيل حول اتصالات الطابعة التي يتم مشاركتها عبر شبكة، الرجاء الرجوع إلى مركز حلول Brother.

<http://solutions.brother.com/>

## ■ بالنسبة لمستخدمي الطريقة الأولى

9-1 قم مؤقتاً بتوصيل كبل USB مباشرة بالكمبيوتر والطابعة.

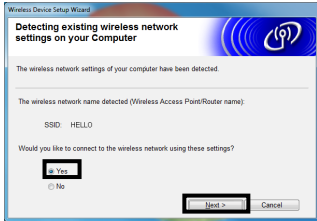


10-1 قم بأي مما يلي:

- في حالة ظهور شاشة تأكيد التثبيت، ضع علامة في المربع وانقر فوق [التالي]، ثم انتقل إلى 11-1.
- وإلا، انتقل إلى 12-1.



11-1 ضع علامة أمام [Yes] (نعم) إذا كنت تريد الاتصال بـ SSID المدرجة. انقر فوق [Next] (التالي) وانتقل إلى 14-1.



8

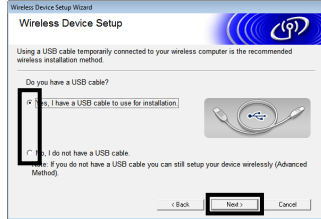
عند استخدام "الطريقة الأولى: التكوين باستخدام القرص المضغوط المثبت ومؤقتاً

استخدام كبل USB"، اختر **Yes**،

**I have a USB cable to use for installation** (نعم، لدي كبل USB لاستخدامه في التثبيت)، ثم انقر فوق [Next] (التالي). انتقل إلى 9-1.

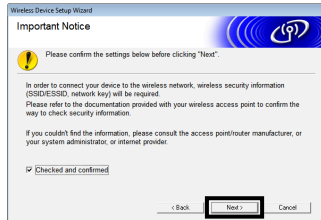
و عند استخدام "الطريقة الثانية: التكوين دفعة واحدة باستخدام WPS والتكوين باستخدام القرص المضغوط المثبت"،

اختر **No, I don't have a USB cable** (لا، ليس لدي كبل USB)، ثم انقر فوق [Next] (التالي). انتقل إلى 9-2.



في حالة ظهور شاشة **Important Notice**

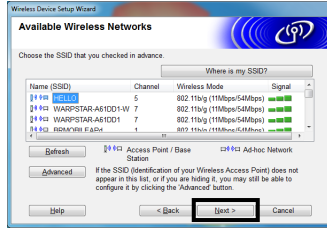
(ملاحظة مهمة)، قم بقراءة الإشعار. ضع علامة في المربع بعد تأكيد SSID ومفتاح الشبكة، ثم انقر فوق [Next] (التالي).



انتقل إلى 9-1. ▽ انتقل إلى 9-2.

12-1

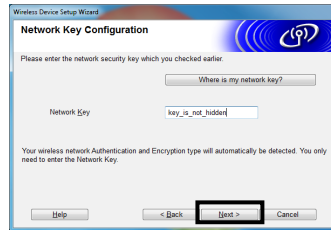
سيقوم المعالج بالبحث عن الشبكات اللاسلكية المتاحة من الطابعة لديك. اختر SSID التي لاحظتها في المذكرات في الصفحة 21 ثم انقر فوق [Next] (التالي).



• إذا كانت القائمة فارغة، تحقق من تشغيل نقطة الوصول وأنها تقوم ببث SSID، ثم انظر ما إذا كانت الطابعة ونقطة الوصول في حدود النطاق الخاص بالاتصالات اللاسلكية. ثم انقر فوق [Refresh] (تحديث). في حالة ضبط نقطة الوصول لديك على عدم بث SSID، بإمكانك إدخال SSID يدويًا بالنقر فوق زر [Advanced] (متقدم). اتبع التعليمات الواردة على الشاشة لإدخال (SSID) Name (الاسم (SSID))، ثم انقر فوق [Next] (التالي).

13-1

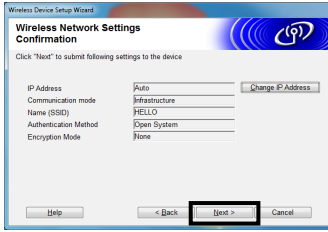
أدخل مفتاح الشبكة الذي لاحظته في المذكرات في الصفحة 21 ثم انقر فوق [Next] (التالي).



• في حالة عدم تكوين الشبكة لديك للتوثيق والتشفير، ستظهر شاشة تنبيه! لتابعة التكوين، انقر فوق [موافق] وانتقل إلى 14-1.

14-1

قم بتأكيد إعدادات الشبكة اللاسلكية ثم انقر فوق [Next] (التالي). سيتم إرسال الإعدادات إلى الطابعة لديك.



• ستظل الإعدادات دونما تغيير إذا قمت بالنقر فوق [Cancel] (إلغاء).  
• إذا أردت تخصيص عنوان IP يدويًا للطابعة، انقر فوق [Change IP Address] (تغيير عنوان IP) وأدخل عنوان IP المتوافق مع شبكتك. في حالة ظهور شاشة فشل الإعداد اللاسلكي، انقر فوق [Retry] (إعادة المحاولة).

15-1

قم بفصل كبل USB الموصل الكمبيوتر بالطابعة، ثم انقر فوق [Next] (التالي). اكتمل الآن الإعداد اللاسلكي. تابع إلى 16 لتثبيت برنامج تشغيل الطابعة والبرمجيات.

■ بالنسبة لمستخدمي الطريقة الثانية

9-2

تأكد من أن نقطة الوصول/جهاز التوجيه لديك يتوفر بهما رمز WPS.



10-2

ضع الطابعة لديك في نطاق نقطة وصول WPS/جهاز التوجيه لديك. قد يختلف النطاق حسب البيئة لديك. قم بالرجوع إلى التعليمات التي تم توفيرها مع نقطة الوصول/جهاز التوجيه لديك.

**18** عند عرض الشاشة الخاصة بتسجيل المستخدم عبر الإنترنت، انقر فوق [OK] (موافق) أو [Cancel] (إلغاء).  
• إذا اخترت [OK] (موافق)، ستنقل إلى صفحة تسجيل المستخدم عبر الإنترنت قبل إنهاء التثبيت (موصى به).  
• إذا اخترت [Cancel] (إلغاء)، فستتم متابعة التثبيت.

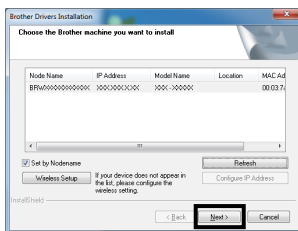
**19** انقر فوق [Finish] (إنهاء).  
أكمل تثبيت البرنامج الآن.  
! قم بإيقاف تشغيل الطابعة، ثم شغلها مرة ثانية.  
✍ عندما يُطلب منك إعادة تشغيل الكمبيوتر، انقر فوق [Restart] (إعادة تشغيل).

✍ على حسب إعدادات الأمان لديك، قد يظهر إطار Windows® Security أو برنامج الحماية من الفيروسات عند استخدام الطابعة أو البرامج الخاصة بها. الرجاء الإذن أو السماح للمثبت بالمتابعة.

**11-2** قم بتشغيل الطابعة واضغط مع الاستمرار على زر Wi-Fi حتى تبدأ لمبة «Wi-Fi» (Wi-Fi) في الوميض باللون الأخضر.

**12-2** اضغط على زر WPS الموجود على نقطة وصول WLAN/جهاز التوجيه لديك. عند اكتمال التكوين/تضيء لمبة «Wi-Fi» (Wi-Fi) باللون الأخضر على الطابعة لديك.  
أكمل الآن الإعداد اللاسلكي. تابع إلى 16.

**16** اختر الطابعة من القائمة ثم انقر فوق [Next] (التالي).



✍ في حالة فشل الإعدادات اللاسلكية، تظهر شاشة [Wireless Device Setup Wizard] (معالج إعداد الأجهزة اللاسلكية). اتبع التعليمات الواردة على الشاشة لإكمال التكوين اللاسلكي.  
• إذا كنت تقوم باستخدام WEP لكن لم يتم العثور على الطابعة لديك، تأكد من أنك قمت بإدخال مفتاح WEP بصورة صحيحة.

**17** سيبدأ تلقائيًا تثبيت برامج تشغيل Brother. تظهر شاشات التثبيت واحدة تلو الأخرى.  
! لا تقم بإلغاء أي من الشاشات أثناء التثبيت. قد يستغرق الأمر بضع ثوانٍ حتى تظهر جميع الشاشات.  
✍ بالنسبة لنظامي التشغيل Windows Vista® و Windows 7، عندما تظهر شاشة Windows Security، انقر فوق خانة الاختيار و انقر فوق [Install] (تركيب) لإكمال التثبيت.

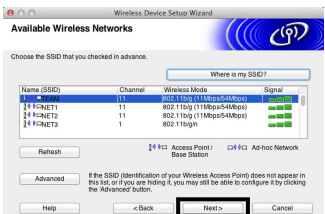
# بالنسبة لمستخدمي نظام التشغيل Macintosh

## ■ بالنسبة لمستخدمي الطريقة الأولى

**4-1** قم بفصل كبل USB الموصل الكمبيوتر بالطابعة مؤقتًا، ثم انقر فوق [Next] (التالي).



**5-1** سيقوم المعالج بالبحث عن الشبكات اللاسلكية المتاحة من الطابعة لديك. اختر SSID التي لاحظتها في المنكرات ← الصفحة 21 ثم انقر فوق [Next] (التالي).



- إذا كانت القائمة فارغة، تحقق من تشغيل نقطة الوصول وأنها تقوم ببث SSID، ثم انظر ما إذا كانت الطابعة ونقطة الوصول في حدود النطاق الخاص بالاتصالات اللاسلكية. ثم انقر فوق [Refresh] (تحديث).
- في حالة ضبط نقطة الوصول لديك على عدم بث SSID، بإمكانك إدخال SSID يدويًا بالنقر فوق زر [Advanced] (متقدم). اتبع التعليمات الواردة على الشاشة لإدخال **SSID Name** (الاسم (SSID))، ثم انقر فوق [Next] (التالي).

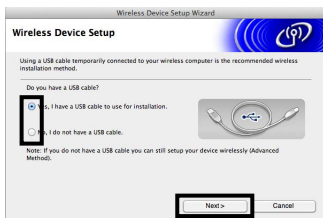
**1** أدخل القرص المضغوط المثبت في مشغل الأقراص المضغوطة.

**2** انقر نقرًا مزدوجًا فوق رمز **Wireless Device Setup Wizard** (معالج إعداد الأجهزة اللاسلكية) في مجلد (الأدوات المساعدة).



**3** عند استخدام "الطريقة الأولى: التكوين باستخدام كبل USB"، اختر **Yes, I have a USB cable to use for installation** (نعم، لدي كبل USB لاستخدامه في التثبيت)، ثم انقر فوق [Next] (التالي). انتقل إلى **4-1**.

عند استخدام "الطريقة الثانية: التكوين دفعة واحدة باستخدام WPS والتكوين باستخدام القرص المضغوط المثبت"، اختر **No, I don't have a USB cable** (لا، ليس لدي كبل USB)، ثم انقر فوق [Next] (التالي). انتقل إلى **4-2**.



في حالة ظهور شاشة **Important Notice** (ملاحظة مهمة)، قم بقراءة الإشعار. ضع علامة في المربع بعد تأكيد SSID ومفتاح الشبكة، ثم انقر فوق [Finish]/[Next] (التالي/إنهاء).

انتقل إلى **4-1**. ▽ انتقل إلى **4-2**.

## ■ بالنسبة لمستخدمي الطريقة الثانية

**4-2** تأكد من أن نقطة الوصول/جهاز التوجيه لديك يتوفر بهما رمز WPS.



**5-2** ضع الطابعة لديك في نطاق نقطة وصول WPS/جهاز التوجيه لديك. قد يختلف النطاق حسب البيئة لديك. قم بالرجوع إلى التعليمات التي تم توفيرها مع نقطة الوصول/جهاز التوجيه لديك.

**6-2** قم بتشغيل الطابعة واضغط مع الاستمرار على زر Wi-Fi حتى تبدأ لمبة «WiFi» في الوميض باللون الأخضر.

**7-2** اضغط على زر WPS الموجود على نقطة وصول WLAN/جهاز التوجيه لديك. عند اكتمال التكوين/تصية لمبة «WiFi» (Wi-Fi) باللون الأخضر على الطابعة لديك. اكتمل الآن الإعداد اللاسلكي. تابع إلى 9 لتثبيت برنامج تشغيل الطابعة والبرمجيات.

**6-1** أدخل [Network key] (مفتاح الشبكة) الذي لاحظته في المنكرات ← الصفحة 21 ثم انقر فوق [Next] (التالي).



في حالة عدم تكوين الشبكة لديك للتوثيق والتشفير، ستظهر شاشة تنبيه! لمتابعة التكوين، انقر فوق [موافق] وانتقل إلى 7-1.

**7-1** قم بتأكيد إعدادات الشبكة اللاسلكية ثم انقر فوق [Next] (التالي). سيتم إرسال الإعدادات إلى الطابعة لديك.



• ستظل الإعدادات دونما تغيير إذا قمت بالانقر فوق [Cancel] (إلغاء).  
• إذا أردت تخصيص عنوان IP يدويًا للطابعة، انقر فوق [Change IP Address] (تغيير عنوان IP) وأدخل عنوان IP المتوافق مع شبكتك.  
• في حالة ظهور شاشة فشل الإعداد اللاسلكي، انقر فوق [Retry] (إعادة المحاولة).

**8-1** قم بفصل كبل USB الموصل الكمبيوتر بالطابعة، ثم انقر فوق [Finish] (إنهاء).  
اكتمل الآن الإعداد اللاسلكي. تابع إلى 9 لتثبيت برنامج تشغيل الطابعة والبرمجيات.

## ■ بالنسبة للتكوين البسيط للشبكة

**12** اختر **Brother QL-XXX** من القائمة وانقر فوق **[Add]** لإضافة الطابعة. الآن، انتقل إلى **14**.

## ■ بالنسبة للتكوين اليدوي للشبكة

**13** اختر IP الموجود في أعلى الشاشة. حدد LPD كبروتوكول. أدخل عنوان IP للطابعة في المربع Address. اختر **Brother QL-XXX** من القائمة وانقر فوق **[Add]** لإضافة الطابعة.  
عند تعيين اسم قائمة الانتظار (Queue) اختر القيمة BRNxxxxxxxxxxxx حيث تشير xxxxxxxxxxxx إلى عنوان Ethernet.

**14** عندما تعود الشاشة إلى شاشة طباعة وفاكس/طباعة ومسح ضوئي تحقق من أنه تمت إضافة **Brother QL-XXX** وقم بغلاق شاشة طباعة وفاكس/طباعة ومسح ضوئي. يمكنك الآن استخدام الجهاز. قم بإيقاف تشغيل الطابعة، ثم شغلها مرة ثانية.

**9** انقر نقرًا مزدوجًا فوق رمز **Start Here OSX** (ابدأ من هنا OSX) لإجراء عملية التثبيت.



العناصر المتاحة:

### 1 Start Here OSX

(ابدأ من هنا OSX)  
يقوم بتثبيت برنامج تحديث P-touch Editor 5.0، وبرنامج تشغيل الطابعة.

**2 Utilities** (الأدوات المساعدة)  
تتضمن BRAdmin Light ومعالج إعداد الأجهزة اللاسلكية.

**3 Documentation** (الوثائق)  
تتضمن دليل المستخدم، ودليل مستخدم البرنامج ودليل مستخدم الشبكة.

**4 Brother Support** (دعم Brother)  
تقوم بعرض الرابط إلى التسجيل عبر الإنترنت ومركز حلول Brother.

**10** اتبع الإرشادات التي تظهر على الشاشة.

**11** انقر فوق **[قائمة Apple]** - **[تفضيلات النظام]**، و انقر فوق **طباعة وفاكس (10.6 - 10.5.8)/طباعة ومسح ضوئي (10.7)**. ثم انقر فوق **[+]**.



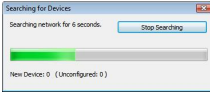
# 6 تثبيت البرامج الأخرى واستخدامها

شرح هذه الشاشة كيفية تثبيت BRAdmin Light و P-touch Editor Lite LAN.

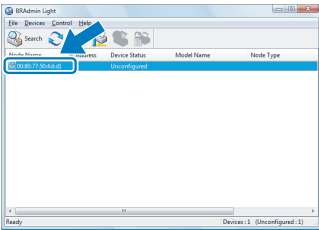
## (Windows®) BRAdmin Light

■ إعداد عنوان IP وقناع الشبكة الفرعية والعبارة باستخدام BRAdmin Light

**1** انقر فوق [إبدأ] - [كل البرامج] - [Brother] - [BRAdmin Light] - [BRAdmin Light].  
ستقوم الأداة المساعدة BRAdmin Light بالبحث عن الأجهزة الجديدة تلقائياً.  
إذا كان لديك خادم DHCP/BOOTP/RARP في شبكتك، فلمست مضطراً إلى القيام بالعملية التالية. لأن خادم الطابعة سيحصل على عنوان IP الخاص به تلقائياً.



**2** انقر نقرًا مزدوجًا فوق الجهاز غير المكوّن. كلمة المرور الافتراضية هي "access".



■ تثبيت أداة التكوين BRAdmin Light

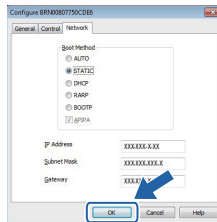
**1** انقر فوق [أداة الشبكة].  
هذه الشاشة هي نفس الشاشة التي تظهر عند إدخال القرص المضغوط.

**2** انقر فوق [BRAdmin Light]، واتبع الإرشادات التي تظهر على الشاشة.  
إذا كان Windows® Firewall قيد التشغيل على الكمبيوتر، تظهر الرسالة "Would you like the installer to do this automatically?" (هل ترغب في إضافة هذا التطبيق إلى قائمة الاستثناءات). تحقق من بيئة الكمبيوتر، ثم اختر [نعم] أو [لا].

4 يتم حفظ معلومات العنوان للطابعة.

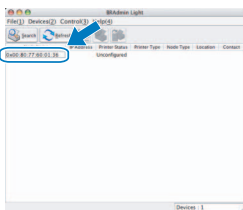
إذا كنت تحتاج إلى مزيد من المعلومات حول كيفية إدارة الطابعة بشكل متقدم، فاستخدم آخر إصدار من الأداة المساعدة Brother BRAdmin Professional المتوفرة للتنزيل من على الموقع <http://solutions.brother.com>

3 اختر STATIC من Boot Method. أدخل عنوان IP وقناع الشبكة الفرعية والعبارة، ثم انقر فوق [OK] (موافق).



## (Macintosh) BRAdmin Light

2 انقر نقرًا مزدوجًا فوق الجهاز غير المكوّن.



كلمة المرور الافتراضية هي "access".

■ بدء تشغيل أداة التكوين BRAdmin Light

لن يتم تثبيت BRAdmin Light. حيث إن البرامج موجودة في مجلد الأدوات المساعدة للقرص المضغوط، قم بتشغيله مباشرة من القرص المضغوط أو تشغيله بعد نسخه يدويًا إلى المكان الذي تختاره.

■ إعداد عنوان IP وقناع الشبكة الفرعية والعبارة باستخدام BRAdmin Light

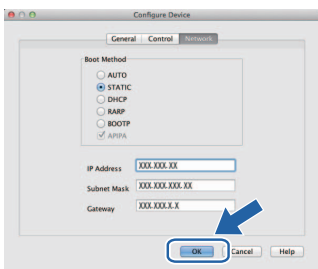
1 انقر فوق [المكتبة] - [الطباعات] - [Brother] - [P-touch Utilities] - [BRAdmin Light.jar] - ستقوم الأداة المساعدة BRAdmin Light بالبحث عن الأجهزة الجديدة تلقائيًا.



BRAdmin Light.jar

إذا كان لديك خادم DHCP/BOOTP/RARP على شبكة الاتصال، فلا يجب عليك القيام بالخطوة التالية لأن خادم الطابعة سيقوم تلقائيًا بالحصول على عنوان IP.

3 اختر STATIC من Boot Method. أدخل عنوان IP وقناع الشبكة الفرعية والعبارة، ثم انقر فوق [OK] (موافق).



4 يتم حفظ معلومات العنوان للطابعة.

## (Windows®) P-touch Editor Lite LAN

### ■ تثبيت P-touch Editor Lite LAN

إصدار P-touch Editor Lite LAN عبارة عن إصدار قياسي من أداة تحرير الملصقات.

- لتتمكن من استخدام P-touch Editor Lite LAN، يجب تحديد عنوان IP لهذه الطابعة بشكل صحيح. يمكن تحديد عنوان IP باستخدام أداة مثل BRAdmin Light التي يمكن تثبيتها من [الأداة المساعدة للشبكة] على القرص المضغوط. للحصول على تفاصيل حول استخدام هذه الأداة، راجع تعيين عنوان IP وقناع الشبكة الافتراضية، في "Network User's Guide" (PDF) (دليل المستخدم لشبكة الاتصال).
- على شبكة اتصال حيث يتم تعيين عنوان IP تلقائيًا، مثل DHCP، يتم تعيين عنوان IP تلقائيًا عند توصيل الطابعة بشبكة الاتصال، وبذلك يمكن استخدام الطابعة مباشرة. ومع ذلك، فإننا ننصح بتحديد عنوان IP ثابت عندما يكون P-touch Editor Lite LAN قيد الاستخدام لأن عنوان IP قد يتغير بشكل ديناميكي. للحصول على تفاصيل، اتصل بمسئول الشبكة.
- قم بتعيين الإعدادات بعد استشارة مسئول النظام.

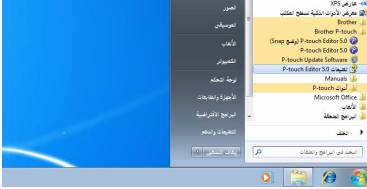
- 1 قم بتشغيل الكمبيوتر، وضع القرص المضغوط في مشغل الأقراص. إذا لم يبدأ تشغيله تلقائيًا، افتح الملفات الموجودة على القرص المضغوط وانقر فوق "Start.exe".
- 2 انقر فوق [تثبيت مخصص].
- 3 انقر فوق [P-touch Editor Lite LAN].
- 4 اتبع الإرشادات التي تظهر على الشاشة. تم إنشاء المجلد PteLiteLAN. يقوم هذا بإكمال التثبيت. طالع دليل المستخدم (بتنسيق PDF) للحصول على معلومات حول استخدام P-touch Editor Lite LAN.

# 7 تشغيل تعليمات P-touch Editor

يوضح هذا المقطع كيفية تشغيل تعليمات P-touch Editor لنظام التشغيل Windows® و Macintosh.

## نظام التشغيل Windows®

المثال التالي خاص بنظام التشغيل Windows Vista®. وقد تختلف أسماء الطابعة في الشاشات التالية عن اسم الطابعة لديك.

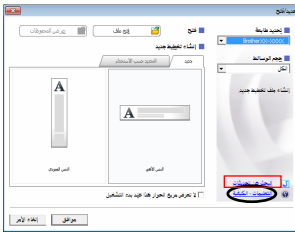


■ ابدأ من زر (Windows) "ابدأ"

لبداء تعليمات P-touch Editor، انقر فوق الزر "ابدأ" (Windows) في شريط المهام، ثم توجه إلى [كل البرامج].  
انقر فوق [Brother P-touch] ثم فوق [تعليمات P-touch Editor 5.0].

■ التشغيل من مربع الحوار جديد/فتح

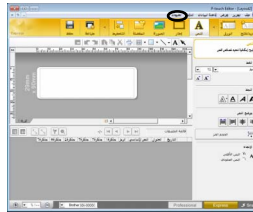
عند بدء P-touch Editor 5.0 وظهور مربع الحوار جديد/فتح، انقر فوق التعليمات - الكيفية.



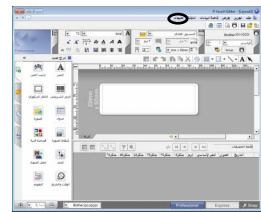
✍ إذا قمت بالنقر فوق "التحقق من وجود تحديثات" (الموضح باللون الأحمر في اليسار)، فيمكنك التحقق عما إذا كان آخر إصدار من P-touch Editor متاحًا أم لا على موقع الويب.

■ التشغيل من برنامج P-touch Editor

انقر فوق القائمة تعليمات واختر تعليمات P-touch Editor.



وضع Express



وضع Professional

■ بدء التشغيل من وضع Snap

انقر بزر الماوس الأيمن واختر تعليمات P-touch Editor.

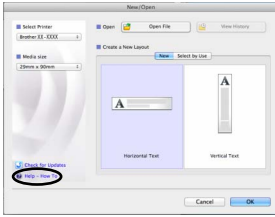


## نظام التشغيل Macintosh

فيما يلي مثال حول Mac OS X 10.7. وقد تختلف أسماء الطابعة في الشاشات التالية عن اسم الطابعة لديك.

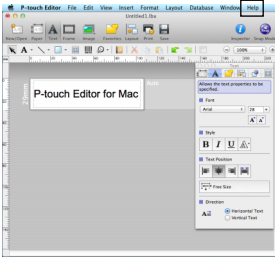
### ■ التشغيل من مربع الحوار New/Open

عند بدء P-touch Editor 5.0 وظهور مربع الحوار [New/Open] (جديد/فتح)، انقر فوق [Help - How To] (التعليمات - الكيفية).



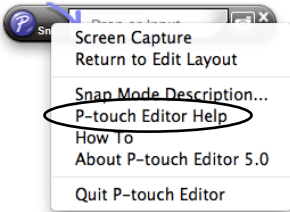
### ■ التشغيل من برنامج P-touch Editor

انقر فوق القائمة تعليمات واختر P-touch Editor Help (تعليمات P-touch Editor).



### ■ بدء التشغيل من وضع Snap

انقر بالماوس مع الاستمرار في الضغط على مفتاح التحكم ثم حدد P-touch Editor Help (تعليمات P-touch Editor).



**brother®**

طبع في الصين  
LB9929001

