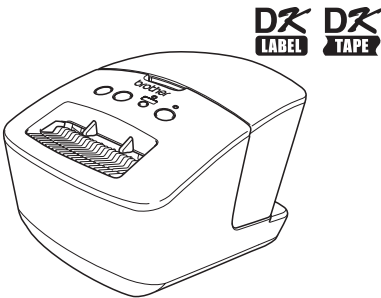


Használati útmutató

Címkenyomtató
QL-710W/720NW



A készülék használata előtt mindenképpen olvassa el figyelmesen a használati útmutatót.
Őrizze meg a használati útmutatót a későbbi felhasználás érdekében.
A modellek elérhetősége országonként változó.

Tartalom

Tartalom	1
1 Az interfészkábelek használata	2
2 A szoftver és a nyomtató-illesztőprogram eltávolítása	4
A szoftver/használati útmutató eltávolítása (Windows®).....	4
A nyomtató-illesztőprogram eltávolítása (Windows®)	5
A P-touch Editor eltávolítása (Macintosh)	6
A nyomtató-illesztőprogram eltávolítása (Macintosh)	7
3 Címkeminták.....	8
4 Általános eljárások	9
5 Státusz jelzőfény.....	10
6 Háttértár (csak QL-720NW).....	11
7 iPrint&Label	13
8 QL segédprogram	14
Áttekintés.....	14
A QL segédprogram használata.....	14
9 Karbantartás	17
10 Hibaelhárítás	18
11 Főbb műszaki adatok	21

1 Az interfészkábelek használata

Az RS-232C kábelt és a hálózati kábelt nem tartalmazza szabványos tartozékként a készülék doboza.

Válassza ki az Ön által használt csatlakozófelületnek megfelelő kábelt.

- USB kábel
Használja a készülékhez adott interfészkábel.
- RS-232C kábel (csak QL-720NW)
A készülékkel használható soros kábelek (RS-232C kábelek) érintkezőkiosztása az alábbi ábrán látható. Ezeket a kábeleket elektronikai szaküzletben vásárolhatja meg. Ne használjon 2 méternél hosszabb interfészkábel.

Brother QL felőli oldal
D-sub anyacsatlakozó,
No. 4 - 40 hüvelykes rögzítőcsavar (UNC)

Számítógép felőli oldal
(D-Sub9P anyacsatlakozó)

Jel megnevezése	Érintkező száma	Érintkezőkiosztás	Érintkező száma	Jel megnevezése
DCD	1		1	DCD
RXD	2		2	RXD
TXD	3		3	TXD
DTR	4		4	DTR
GND	5		5	GND
DSR	6		6	DSR
RTS	7		7	RTS
CTS	8		8	CTS
RI	9		9	RI

⚠ A készülék RS-232C soros csatlakozója nem minősül kiefeszültségű áramforrásnak.

- Hálózati kábel (csak QL-720NW)
A 10BASE-T vagy 100BASE-TX Fast Ethernet hálózathoz 5-ös kategóriájú (vagy nagyobb), sodrott huzalpáros patch kábelt használjon.

Fontos

USB csatlakozás esetén a csomagban található USB-interfészkábel használata javasolt az elektromágneses összeférhetőségre (EMC) vonatkozó határértékek teljesítése érdekében.

Soros és hálózati interfészek esetén árnyékolt interfészkábelt kell használni az elektromágneses összeférhetőségre vonatkozó határértékek teljesítése érdekében.

A Brother Industries, Ltd. által nem kifejezetten jóváhagyott változtatások és módosítások jelentősen befolyásolhatják a teljesítményt és a nyomtatási minőséget, és az így okozott meghibásodásra a korlátozott garancia nem terjed ki.

- ⚠ • Óvintézkedések LAN hálózati csatlakozás esetén:
Ne csatlakoztassa a készüléket túlfeszültségnek kitett LAN hálózathoz.
- Óvintézkedések RS-232C csatlakozás esetén:
A készülék RS-232C soros csatlakozója nem minősül kiefeszültségű áramforrásnak.

2 A szoftver és a nyomtató-illesztőprogram eltávolítása

Ez a fejezet írja le a szoftver és a nyomtató-illesztőprogram eltávolítását. A következő lépésekben többször hivatkozunk az „XX-XXXX” karaktersorra. Az „XX-XXXX” részt helyettesítse be nyomtatója nevével.

A szoftver/használati útmutató eltávolítása (Windows®)

1 Windows® XP/Windows Server® 2003

Kattintson a [Vezérlőpult] [Programok hozzáadása/eltávolítása] elemére. Megjelenik a [Programok hozzáadása/eltávolítása] párbeszédablak.

Windows Vista®/Windows® 7/Windows Server® 2008

A [Vezérlőpult] lehetőségei közül válassza a [Programok] ikont, majd nyissa meg a [Programok és szolgáltatások] alkalmazást.

Megjelenik a [A számítógép programjainak eltávolítása vagy módosítása] párbeszédablak.

2 Windows® XP/Windows Server® 2003

Válassza ki az eltávolítani kívánt szoftvert/kézikönyvet, mint pl. P-touch Editor 5.0, és kattintson az [Eltávolítás] gombra.

Windows Vista®/Windows® 7/Windows Server® 2008

Válassza ki az eltávolítani kívánt szoftvert/kézikönyvet, mint pl. P-touch Editor 5.0, és kattintson az [Eltávolítás] gombra.

3 Kattintson az [OK]/[Igen] gombra.

Megkezdődik a program eltávolítása.

4 Zárja be a [Programok hozzáadása/eltávolítása] (Windows® XP/Windows Server® 2003)/[Programok és szolgáltatások] (Windows Vista®/Windows® 7/Windows Server® 2008) párbeszédablakot.

A Brother P-touch Editor/Brother P-touch Update Software/használati útmutató eltávolítása befejeződött.

A nyomtató-illesztőprogram eltávolítása (Windows®)

1 Kapcsolja ki a nyomtatót.

2 Windows® XP

A [Vezérlőpult] megnyitása után válassza a [Nyomtatók és más eszközök] lehetőséget, majd nyissa meg a [Nyomtatók és faxok] ablakot.


Windows Server® 2003

A [Vezérlőpult] megnyitása után nyissa meg a [Nyomtatók és faxok] ablakot.

Windows Vista®

A [Vezérlőpult] ablakban a [Hardver és hang] lehetőségre kattintva válassza ki a [Nyomtatók] elemet.

Windows® 7

Kattintson a  gombra, majd válassza az [Eszközök és nyomtatók] lehetőséget.

Windows Server® 2008

A [Vezérlőpult] megnyitása után nyissa meg a [Nyomtatók] elemet.

 Részletekért lásd a Windows® Sűgőt.

3 Windows® XP/Windows Server® 2003

Válassza a „Brother XX-XXXX” lehetőséget, majd kattintson a [Fájl] - [Törlés] menüpontra.

Windows Vista®/Windows® 7/Windows Server® 2008

Válassza a „Brother XX-XXXX” lehetőséget, jobb egérgombbal kattintson az ikonra, majd a [Törlés] (Windows Vista®/Windows Server® 2008)/ [Eszköz eltávolítása] (Windows® 7) menüpontra.

4 Windows® XP/Windows Server® 2003

Nyissa meg a [Fájl] menüt, majd kattintson a [Kiszolgáló tulajdonságai] elemre.

Windows Vista®

A [Nyomtatók] ablakban kattintson jobb egérgombbal, majd válassza a [Futtatás rendszergazdaként] - [Kiszolgáló tulajdonságai...] lehetőséget. Amikor a [Jóváhagyás megerősítése] párbeszédablak megjelenik, kattintson a [Folytatás] gombra. Amikor megjelenik a [Felhasználói fiókok felügyelete] képernyő, adja meg a jelszót és kattintson az [OK] gombra.

Windows® 7

Válassza a [Fax] vagy [Microsoft XPS-dokumentumíró] lehetőséget az [Eszközök és nyomtatók] ablakban, majd kattintson a menüsor [Nyomtatókiszolgáló tulajdonságai] menüpontjára.

Windows Server® 2008

A [Nyomtatók] ablakban kattintson a menüsorban megjelenő [Kiszolgáló tulajdonságai] lehetőségre.

5 Windows® XP/Windows Server® 2003/Windows Server® 2008

Kattintson az [Illesztőprogramok] fülre, majd válassza ki a „Brother XX-XXXX” lehetőséget. Ezután kattintson az [Eltávolítás] gombra.

Windows Vista®

Kattintson az [Illesztőprogramok] fülre, majd válassza ki a „Brother XX-XXXX” lehetőséget. Ezután kattintson az [Eltávolítás...] gombra.

Windows® 7

Kattintson az [Illesztőprogramok] fülre, majd a [Nyomtatókiszolgáló tulajdonságai] lehetőségre.

(A felhasználói fiókok felügyelete üzenet megjelenése esetén írja be a jelszót, majd kattintson az [OK] gombra.)

Válassza a „Brother XX-XXXX” lehetőséget, majd kattintson az [Eltávolítás...] gombra.

6 Windows® XP/Windows Server® 2003

Ugorjon a(z) **7.** lépésre.

Windows Vista®/Windows® 7/Windows Server® 2008

Válassza az [Illesztőprogram és illesztőprogram-csomag eltávolítása] lehetőséget, majd kattintson az [OK] gombra.

7 Megjelenik a [Nyomtatókiszolgáló tulajdonságai] ablak.


A nyomtató-illesztőprogram eltávolítása befejeződött.

A P-touch Editor eltávolítása (Macintosh)**1** A P-touch Editor meghajtóján kattintson duplán az „Applications” (Alkalmazások) „P-touch Editor 5.0” - „Uninstall P-touch” mappa „UninstallPtEditor.command” ikonjára.

Megjelenik a [Terminal] (Terminál) ablak, és elindul az eltávolítási folyamat.




- Az eltávolítási művelethez rendszergazdai jogosultságokkal kell rendelkeznie.
- Amennyiben nem jelenik meg a [Terminal] (Terminál) ablak az „UninstallPtEditor.command” ikonra történő dupla kattintással, kattintson jobb egérgombbal (vagy a control billentyű lenyomásával kattintson) az „UninstallPtEditor.command” parancsra. Megjelenik a helyi menü. Nyissa meg a helyi menüből a [Terminal] (Terminál) ablakot.

2 Kattintson a  gombra a [Terminal] (Terminál) ablak bezárásához.**3** Az „Applications” (Alkalmazások) mappából törölje a „P-touch Editor 5.0” mappát.

A „P-touch Editor 5.0” mappa törlése előtt ellenőrizze, hogy mentette-e a szükséges fájlokat.

A P-touch Editor eltávolítása befejeződött.

A nyomtató-illesztőprogram eltávolítása (Macintosh)

- 1** Kapcsolja ki a nyomtatót.
- 2** Az Apple menüből válassza a [System Preferences] (Rendszerbeállítások) lehetőséget, majd kattintson a [Print & Fax] (Nyomtató és fax) (Mac OS X 10.5.8 - 10.6)/[Print & Scan] (Nyomtató és szkennel) (Mac OS X 10.7) elemre.
- 3** Válassza a „Brother XX-XXXX” lehetőséget, majd kattintson a  gombra.
- 4** Zárja be a [Print & Fax] (Nyomtató és fax)/[Print & Scan] (Nyomtató és szkennel) ablakot.
A nyomtató-illesztőprogram eltávolítása befejeződött.

3 Címke minták

A következőkben mutatunk be néhány példát a Brother QL-710W/720NW nyomtatóval készíthető címkekre.

Címkék széles választéka áll rendelkezésre.

Válassza ki a létrehozni kívánt címke típusát.

Meeting Minutes
Project Alpha

Mr Michael Smith
LBI Group
100, Clean View Ave.,
Oxford, Oxon. OX14 3RT

Visitor



Laura Johnson
DATE: 05/09/2008
TIME: 14:15




TO:
Ms. Donna Lewis
LBI Corporation
100 Somerset Corp Blvd
Bridgewater, NJ 08807-0911

Michael Smith
LBI Corporation
100 Somerset Corporate Blvd
Bridgewater, NJ 08807-0911 
Mr. Walter Freeman
4555 Cumberland Pkwy.
Dallas TX 95053

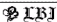



M. Smith



Mr. Walter Freeman
4555 Cumberland Pkwy.
Dallas TX 95053



	
Afdeling	ABCDE Plinkwingsaif
Serienr.	01234567890
Enhedsnr.	ABCDEFGHIJK



Laura Johnson

 **Best Hit Songs**
Jan. - Aug.

Best Hit Songs Jan. - Aug.

Information File 1

Mr Michael Smith
LBI Group
100, Clean View Ave.,
Oxford, Oxon. OX14 3RT

Mr Walter Freeman
LBI Group
401, Cumberland Crescent,
Ruislip, Berks.

Mr Andrew McCord
LBI Group
232, Union Street,
Aberdeen AB10 1TP

Mr Robert Goodman
LBI Group
15, Meadow Road,
Aberdeen AB8 3GR

IP Address:

192.168. 1. 1

IP Address:

192.168. 1. 2



Mary



Pat



Chris



John



LB7466001

USB Cable
CB-001



111111-001

AC Adapter
AC-123



222222-001

4 Általános eljárások

Ez a fejezet a címkék készítésére szolgáló általános eljárást mutatja be.

■ Csatlakoztassa a készüléket a PC/Mac számítógéphez

1 Hozza létre a címke adatait.

A szöveget közvetlenül a P-touch Editor segítségével adhatja meg, vagy Microsoft® Office alkalmazásból másolhatja át.

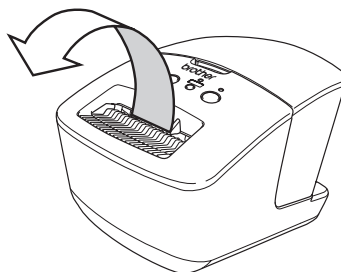
A P-touch Editor különböző szerkesztőfunkcióival formázhatja és díszítheti címkéit.

A címkék létrehozásával kapcsolatos részletes információkért lásd a Súgót.

2 Nyomtassa ki a címkét.

Nyomtassa ki a címkét a Brother QL nyomtató használatával.

Mr Michael Smith
LBI Group
100, Clean View Ave..
Oxford, Oxon. OX14 3RT



A címkék nyomtatásával kapcsolatos részletes információkért lásd a Súgót.

ⓘ A felgyült címkék által okozott papírelakadás megelőzése érdekében távolítsa el a címkéket a címkekiadó nyílásból.

■ A készülék használata számítógéphez történő csatlakoztatás nélkül (csak Windows®)

1 Hozza létre a címke adatait, majd küldje át őket a nyomtatóra. (Lásd a Szoftver használati útmutató P-touch Transfer Manager segédprogramról szóló fejezetét.)

2 Használja a P-touch program Sablon parancsát a nyomtatóra átküldött sablon kinyomtatásához. (A P-touch program Sablon funkciójával kapcsolatos további információkért lásd a CD-ROM-on található Szoftver használati útmutatót.)

5 Státusz jelzőfény

■ A státusz jelzőfény meghatározása

A Brother QL készüléken található státusz jelzőfény mutatja meg az aktuális üzemállapotot.

Jelzőfény	Üzemállapot
Nem világít ○	A készülék KI van kapcsolva.
Zölden világít ●	A készülék BE van kapcsolva.
Zölden villog ○●○●○●○●	Adatok fogadása a számítógépről. Adatok átvitele. Nyomatóbeállítási információk és adatok létrehozása.
Narancssárgán világít ●	A tekercs fedele nyitva van. Megfelelően zárja be a tekercs fedelét. A készülék átmeneti visszaállítási állapotban van.
Narancssárgán villog ○●○●○●○●	Hűtés (várakozás, amíg a nyomtatófej hőmérséklete lecsökken). Gyári alapbeállítások visszaállítása folyamatban.
Pirosan világít ●	A készülék inicializál.
Pirosan villog ○●○●○●○●	A következő hibák valamelyike fordult elő. Lassan villog pirosan (egy másodperces időközönként): <ul style="list-style-type: none"> • DK tekercs vége. • Helytelen DK tekercs lett behelyezve. • Adagolási hiba. • Nincs DK tekercs. • Átviteli hiba. • A tekercs fedele nyitva van (működés közben). • Adatfelhasználási hiba. • Hozzáférési pont keresési/csatlakozási hiba. Rendszertelen időközönként pirosan villog: <ul style="list-style-type: none"> • Vágóeszköz hiba. Gyorsan villog pirosan: <ul style="list-style-type: none"> • EEPROM hiba.

6 Háttértár (csak QL-720NW)

■Leírás

A háttértár szolgáltatás teszi lehetővé parancsok végrehajtását a számítógépről vagy a nyomtatóhoz USB-n keresztül kapcsolódó más eszközökről való adatküldéssel. A nyomtató háttértár területére másolt fájlok a Wi-Fi gomb lenyomásával kerülnek feldolgozásra.

Ez a szolgáltatás a következő esetekben hasznos.

- Ha egy parancsfájlból („.bin” formátum) vagy a rendszergazda által a nem a speciális eszköz használatával kiosztott „.bif” formátumú sablonban tárolt beállításokat szeretne alkalmazni.
- Ha parancsokat szeretne végrehajtani a nyomtató-illesztőprogram telepítése nélkül.
- Ha az eszközt egy olyan operációs rendszerrel rendelkező készülékkel szeretné használni (beleértve a nem Windows operációs rendszereket is), amely nyomtatásra és adatátvitelre alkalmas USB állomásvezérlő szolgáltatással rendelkezik.

■A háttértár szolgáltatás használata

1 Győződjön meg róla, hogy a nyomtató ki van kapcsolva.



2 A Wi-Fi gomb nyomva tartása mellett nyomja le és tartsa lenyomva a bekapcsoló gombot.
Amikor az állapotjelző és Wi-Fi jelzőfények zölden kezdenek villogni, engedje fel a Wi-Fi és a bekapcsoló gombot.
Néhány felvillanás után az állapotjelző fény automatikus zölden kezd világítani.



3 Csatlakoztassa a számítógépet vagy más eszközt a nyomtatóhoz USB-n keresztül. A nyomtató háttértára megjelenik a számítógép vagy eszköz képernyőjén.



Ha a háttértár nem jelenik meg automatikusan, tekintse át a számítógép vagy eszköz operációs rendszerének használati utasítását a háttértár megjelenítésével kapcsolatos információkért.



4 Húzza be egérrel a másolni kívánt fájlt a háttértár ablakába.



5 Nyomja le a Wi-Fi gombot. A parancsfájl végrehajtódik. A fájl végrehajtása során a Wi-Fi jelzőfény zölden világít.



6 A fájl végrehajtása után a Wi-Fi jelzőfény kialszik.



7 A háttértár üzemmód kikapcsolásához kapcsolja ki a nyomtatót. A nyomtató ezután normál üzemmódban fog elindulni.

- ⚠ • Ha a nyomtató ki van kapcsolva, a háttértár üzemmód nem aktív, és a háttértáron található fájlok törlődnek.
- Ez a szolgáltatás a „.bin” és „.blp” fájlokat támogatja. Ne használjon más fájlformátumokat ezzel a szolgáltatással.
- Ne hozzon létre alkönyvtárakat a háttértáron. Alkönyvtár létrehozása esetén az alkönyvtárban található fájlok nem kerülnek végrehajtásra.
- A háttértár kapacitása 2,45 MB. A 2 MB méretnél nagyobb fájlok használata nem garantált.
- Ha több fájlt másol a háttértárra, azokat a készülék a másolás sorrendjében hajtja végre. Ha egy művelet során másol több fájlt, a fájlok végrehajtási sorrendje nem garantált.
- Amíg a nyomtató háttértár üzemmódban van, a Wi-Fi, vezeték nélküli hálózati interfész és RS-232C szolgáltatások nem érhetők el.

7 iPrint&Label

A Brother iPrint&Label alkalmazás teszi lehetővé, hogy Apple iPhone, iPad és iPod touch vagy Android™ okostelefonjáról közvetlenül tudjon Brother QL címkenyomatójára nyomtatni.

A Brother iPrint&Label alkalmazás ingyenesen letölthető az App Store vagy a Google Play használatával. Egyszerűen csak keressen rá a „Brother iPrint&Label” alkalmazásra az App Store vagy a Google Play alkalmazás-áruházban.

A Brother iPrint&Label alkalmazás a következő funkciókat támogatja:

- Címkék nyomtatása a megadott szöveggel.
- Címkék nyomtatása a megadott szöveggel, sablonok használatával.
- Előre megtervezett címkék nyomtatása a Címke kollekciónál.
- Címkék nyomtatása az Apple iPhone, iPad vagy iPod touch eszközökön, illetve Android™ okostelefonon tárolt fotókból.

A termék jellemzői értesítés nélkül változhatnak.

8 QL segédprogram

Áttekintés

A QL segédprogram egy olyan számítógépes program, amely lehetővé teszi a nyomtató alapértelmezett értékeinek módosítását.

Amikor számítógépes programból nyomtat dokumentumot, a nyomtatási beállításokat általában a nyomtató-illesztőprogram párbeszédablakában kell megadni, majd az adatokat a számítógép átküldi a nyomtatóra. Ez a segédprogram a nyomtató-illesztőprogramnál részletesebb beállításokat tud elvégezni.

ⓘ A QL segédprogram használatával a nyomtató tétlen állapotában lehet konfigurálni a készüléket. Ha a nyomtató feladatot dolgoz fel, a konfigurálás üzemzavart okozhat.

A QL segédprogram használata

■ A QL segédprogram használata előtt

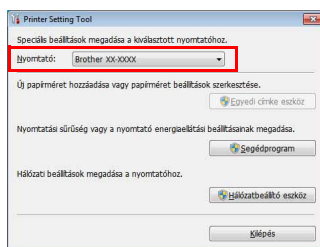
- Csatlakoztassa a nyomtatót egy váltakozó áramú aljzatba.
- Bizonyosodjon meg róla, hogy a nyomtató-illesztőprogram telepítve van és működőképes.
- Csatlakoztassa a nyomtatót a számítógéphez USB vagy RS-232C (csak QL-720NW) kábellel.

■ A QL segédprogram indítása (Windows®)

1 Csatlakoztassa a konfigurálni kívánt nyomtatót a számítógéphez.

2 Kattintson a [Start] - [Minden program] - [Brother] - [Label & Mobile Printer] - [Printer Setting Tool] menüpontra. Megjelenik a [Printer Setting Tool] képernyő.

3 Válassza ki az **1.** lépésben csatlakoztatott nyomtatót.



4 Kattintson a [Segédprogram] gombra. Megjelenik a fő ablak.
Lásd: → A QL segédprogram használata.

■ A QL segédprogram indítása (Macintosh)

1 Csatlakoztassa a konfigurálni kívánt nyomtatót a Mac számítógéphez.

2 Kattintson a [Macintosh HD] - [Applications] (Alkalmazások) - [Brother] - [Utilities] - [Brother QL-7xx Utility] (Brother QL-7xx Segédprogram) ikonra.

Megjelenik a fő ablak.

Lásd: → A QL segédprogram használata.

■ A QL segédprogram használata

1 A QL segédprogram fő ablakában válassza ki a módosítani kívánt paramétereket tartalmazó jelölődobozokat.

2 Válassza ki a kívánt beállításokat a legördülő menüből, vagy adja meg a kívánt értékeket.

3 Kattintson az [Apply] (Alkalmaz) lehetőségre a beállítások nyomtatón történő mentéséhez.



A beállításokat a QL segédprogram a kilépéskor menti, és a beállítások a QL segédprogram következő indításakor kerülnek alkalmazásra. Vegye figyelembe azonban, hogy ha a nyomtató a QL segédprogram indításakor már csatlakoztatva van, a nyomtató beállításai alkalmazásra kerülnek.

Csatlakoztatáskor kapcsoljon be

Meghatározza, hogy a nyomtató automatikusan bekapcsoljon-e a tápkábel csatlakoztatásakor.

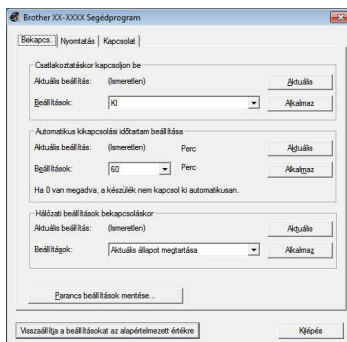
Választható beállítások: **[KI]**, **[BE]**

Automatikus kikapcsolási időtartam beállítása

Meghatározza a nyomtató automatikus kikapcsolása előtt eltelt időtartamot.

Választható beállítások: [0], [10], [20], [30], [40], [50], [60]

A beállítás nem érhető el, ha a készülék vezetékes/vezeték nélküli hálózathoz csatlakozik.



Windows® felhasználóknak

Hálózati beállítások bekapcsoláskor

Meghatározza a Wi-Fi és vezetékes hálózati (csak QL-720NW) csatlakoztatás feltételeit a nyomtató bekapcsolásakor.

Választható beállítások: (QL-710W) **[Alapértelmezett be]**, **[Alapértelmezett ki]**,

[Aktuális állapot megtartása]

(QL-720NW) **[Vez.néik. LAN alapértelm.]**, **[Vezetékes LAN alapért.]**,

[Aktuális állapot megtartása]

Parancs beállítások mentése

A kiválasztott fülben megjelenő elemek tartalmát parancsfájl formátumban „.bin” menti.

Nyomatatóinformációk kimeneti beállításai

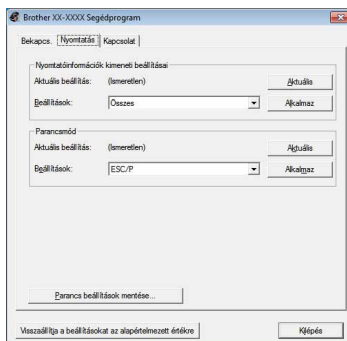
Meghatározza a nyomtató beállításainak kinyomtatásakor megjelenő információkat.

Választható beállítások: (QL-710W) **[Összes]**, **[Használati napló]**, **[Nyomatási beállítások]** (QL-720NW) **[Összes]**, **[Használati napló]**, **[Nyomatási beállítások]**, **[Nyomtató átviteli adatok]**

Parancsmód (csak QL-720NW)

A nyomtató parancsformátumának beállítása.

Választható beállítások: **[Raszter]**, **[ESC/P]**, **[P-touch sablon]**



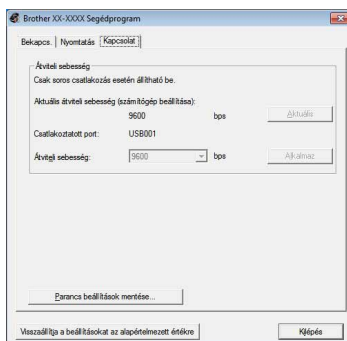
Windows® felhasználóknak

Átviteli sebesség (csak QL-720NW)

(csak Windows®) (csak RS-232C kapcsolat)

Az adatátviteli sebesség beállítása.

Választható beállítások: [9600], [57600], [115200]



9 Karbantartás

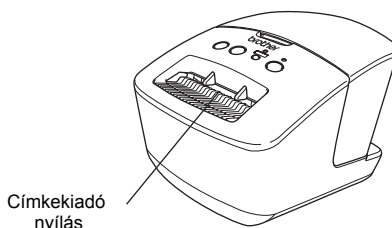
A készülék karbantartását az előírások szerint kell elvégezni. Azonban bizonyos környezeti feltételek fennállása esetén (pl. poros környezetben) gyakrabban van szükség karbantartásra.

■Nyomtatófej karbantartása

A készülékhez használt DK tekercs (hőpapír) úgy lett kialakítva, hogy automatikusan megtisztítsa a nyomtatófejet. Amikor a DK tekercs áthalad a nyomtatófejen nyomtatás és címkeadagolás közben, megtisztítja a nyomtatófejet.

■Címkekiadó nyílás karbantartása

Ha a címkekiadó nyílásnál a lerakódott ragasztó miatt elakad a címke, húzza ki a tápkábelt, és tisztítsa meg a címkekiadó nyílást etanollal vagy izopropil-alkohollal nedvesített ronggyal.



Címkekiadó
nyílás

10 Hibaelhárítás

Ha probléma merül fel a készülék használata során, a következőkben leírt eljárásokkal oldhatja meg a problémákat.

■Lehetséges problémák típusai

Probléma	Megoldás
A Brother QL nyomtató nem nyomtat, vagy nyomtatási hibát jelez.	<ul style="list-style-type: none"> • Laza a kábel? Ellenőrizze, hogy megfelelően csatlakoztatta-e a kábelt. • Megfelelően lett behelyezve a DK tekercs? Ha nem, vegye ki, és helyezze be újra a DK tekercsset. • Eleget van címké van még a tekercsen? Ellenőrizze, hogy eleget van címké van-e még a tekercsen. • Nincs nyitva a DK tekercs rekesze? Ellenőrizze, hogy becsukta-e a DK tekercs rekeszét. • Nyomtatási vagy átviteli hiba történt? Kapcsolja ki- majd be a Brother QL nyomtatót. Ha a probléma még mindig fennáll, vegye fel a kapcsolatot Brother márkakereskedőjével. • Ha a nyomtató USB hubon keresztül csatlakozik, próbálja meg közvetlenül a számítógéphez csatlakoztatni. Ellenkező esetben próbálja meg egy másik USB porthoz csatlakoztatni.
A státusz LED nem világít.	<ul style="list-style-type: none"> • Megfelelően csatlakoztatta a tápkábelt? Bizonyosodjon meg róla, hogy csatlakoztatta a tápkábelt. Ha az megfelelően van csatlakoztatva, próbálja meg bedugni egy másik elektromos csatlakozóaljzatba.
Adatátviteli hiba a PC/Mac számítógépen.	<ul style="list-style-type: none"> • A megfelelő portot választotta ki? (csak Windows®) Ellenőrizze, hogy a megfelelő portot választotta-e ki a nyomtató tulajdonságai párbeszédablak „Nyomtatás a következő portra” listájában. • A Brother QL nyomtató hűtési üzemmódban van (a státusz jelzőfény narancssárgán villog)? Várjon, amíg a státusz jelzőfény abbahagyja a villogást, majd próbálja ismét a nyomtatást.
Címkeelakadás a vágóeszközben.	<ul style="list-style-type: none"> • Vegye fel a kapcsolatot Brother márkakereskedőjével vagy a Brother vevőszolgálattal.
A címkét nyomtatás után nem adja ki megfelelően a készülék.	<ul style="list-style-type: none"> • Ellenőrizze, hogy nincs-e elzárva a címke kiadási útja. • A DK tekercs eltávolításával és visszahelyezésével ellenőrizze, hogy a DK tekercs megfelelően lett-e behelyezve. • Ellenőrizze, hogy megfelelően becsukta-e a DK tekercs rekeszét.
A tekercs cseréje után, ha aktiválta az Add-In bővítmény szolgáltatást, az elrendezés stílusa nem frissült (csak Windows®).	<ul style="list-style-type: none"> • Zárja be a P-touch Editor programot az Add-In bővítményből való kilépéshez, majd aktiválja újra az Add-In bővítményt.
A P-touch Add-In ikon nem jelenik meg a Microsoft® Word alkalmazásban (csak Windows®).	<ul style="list-style-type: none"> • A Microsoft® Word indítása a Microsoft® Outlook® alkalmazásból történt? • A Microsoft® Word a Microsoft® Outlook® alkalmazásban használt alapértelmezett szerkesztőprogram? • A program korlátozásai miatt a Microsoft® Word Add-In nem működik a fenti beállításokkal. Lépjen ki a Microsoft® Outlook® alkalmazásból, majd indítsa el ismét a Microsoft® Word alkalmazást.

Probléma	Megoldás
Vágóeszköz hiba.	<ul style="list-style-type: none"> A vágóeszköz hibája esetén tartsa lecsukva a DK tekeres rekeszének fedelét, és nyomja meg a BE/KI gombot. A vágóeszköz visszaáll alaphelyzetbe, és a készülék automatikusan kikapcsol. A készülék kikapcsolt állapotában vizsgálja meg a címkekiadó nyílást, és szüntesse meg a papírelakadást.
A kinyomtatott vonalkód nem olvasható.	<ul style="list-style-type: none"> A címkét a ábrán látható módon a nyomtatófejre merőlegesen helyezze el. <div data-bbox="493 368 949 528" style="text-align: center;"> </div> <ul style="list-style-type: none"> Egyes típusú vonalkód olvasók nem tudják olvasni a vonalkódot. Próbálkozzon más vonalkód olvasó használatával. Vonalkód nyomtatásához a nyomtatási minőséget a „Give priority to print quality” értékre javasolt állítani. <p>Windows® XP: A nyomtatási minőség beállításához nyissa meg a nyomtató tulajdonságablakát a [Vezérlőpult] - [Nyomtatók és más eszközök] - [Nyomtatók és Faxok] ikonra kattintva, ezután kattintson jobb egérgombbal a módosítandó nyomtatóra, majd a [Tulajdonságok] menüpontra. Ezután az [Általános] fülön kattintson a [Nyomtatási beállítások...] gombra.</p> <p>Windows Vista®: A nyomtatási minőség beállításához nyissa meg a nyomtató tulajdonságablakát a [Vezérlőpult] - [Hardver és hang] - [Nyomtatók] ikonra kattintva, ezután kattintson jobb egérgombbal a módosítandó nyomtatóra, majd a [Tulajdonságok] menüpontra. Ezután az [Általános] fülön kattintson a [Nyomtatási beállítások...] gombra.</p> <p>Windows® 7: A nyomtatási minőség beállításához nyissa meg a nyomtató tulajdonságablakát a [Eszközök és nyomtatók] ikonra kattintva, ezután kattintson jobb egérgombbal a módosítandó nyomtatóra, majd a [Nyomtató tulajdonságai] menüpontra. Ezután az [Általános] fülön kattintson a [Beállítások...] gombra.</p> <p>Mac OS X 10.5.8 - 10.7: A nyomtatási minőség beállításához kattintson a „Basic” (Alap) fülre a nyomtató tulajdonságai között.</p>
Alaphelyzetbe szeretném állítani a nyomtatót/törölni szeretném a PC/Mac számítógépről átvitt adatokat.	<p>A készülék kikapcsolt állapotában nyomja le és tartsa nyomva a Vágás gombot, miközben nyomva tartja a BE/KI gombot. Amikor a Wi-Fi jelzőfény villogni kezd és a státusz jelzőfény narancssárgára vált, nyomja le hatszor a Vágás gombot, miközben nyomva tartja a BE/KI gombot. A készülék alaphelyzetbe áll. A PC/Mac számítógépről átvitt adatok is törölődnek, és a készülék visszaáll a gyári alapértelmezett értékekre.</p>

Probléma	Megoldás
Törölni szeretném az aktuális nyomtatási feladatot.	<ul style="list-style-type: none"> Ellenőrizze, hogy a nyomtató BE van-e kapcsolva, majd nyomja meg az BE/KI gombot.
Az USB kábelen keresztül történő nyomtatás során a nyomtató több alkalommal is leáll, majd folytatja a nyomtatást	<ul style="list-style-type: none"> A nyomtató szekvenciális nyomtatásra van állítva? Ha igen, állítsa a nyomtatási módon puffereit nyomtatásra. <p>Windows® XP: A [Vezérlőpult] - [Nyomtatók és faxok] ablakának megjelenítése után kattintson a [Nyomtatási beállítások...] gombra az [Egyéb] fülön. Válassza ki az [Egy oldalnyi adat fogadása után] lehetőséget.</p> <p>Windows Vista®/Windows® 7: Nyissa meg az [Eszközök és nyomtatók] ablakot a [Vezérlőpult] megjelenítése után. Ezután kattintson jobb egérgombbal a QL nyomtatóra, majd kattintson a [Nyomtatási beállítások] lehetőségre. Válassza ki az [Egy oldalnyi adat fogadása után] lehetőséget az [Egyéb] fülön.</p> <p>Mac OS X 10.5.8 - 10.7: Nyissa meg a [Basic] (Alap) fület a nyomtató tulajdonságai között. Válassza ki az [After one page of data is received] (Egy oldalnyi adat fogadása után) lehetőséget.</p> <ul style="list-style-type: none"> Egy másik lehetséges megoldás, hogy a kihúzza a LAN hálózati kábelt amíg az USB nyomtatás be nem fejeződik. <div data-bbox="583 746 848 1066" style="text-align: center;"> </div> <p>Windows® felhasználóknak</p>
Nem sikerül vezetékes hálózaton keresztül nyomtatni.	<ul style="list-style-type: none"> Ellenőrizze, hogy helyesen csatlakozik-e a vezetékes hálózati kábel. Világít a vezeték nélküli LED? Ha a LED világít vagy villog, a Wi-Fi gomb lenyomásával kapcsolja ki a vezeték nélküli hálózatot.
Nem telepíthető a vezetékes hálózati nyomtató-illesztőprogram.	<ul style="list-style-type: none"> Ellenőrizze, hogy helyesen csatlakozik-e a vezetékes hálózati kábel. Világít a vezeték nélküli LED? Ha a LED világít vagy villog, a Wi-Fi gomb lenyomásával kapcsolja ki a vezeték nélküli hálózatot.
Nem sikerül vezeték nélküli hálózaton keresztül nyomtatni.	<ul style="list-style-type: none"> Világít a vezeték nélküli LED? Ha nem világít a LED, nyomja le a Wi-Fi gombot.
Nem telepíthető a vezeték nélküli hálózati nyomtató-illesztőprogram.	<ul style="list-style-type: none"> Világít a vezeték nélküli LED? Ha nem világít a LED, nyomja le a Wi-Fi gombot.

11 Főbb műszaki adatok

■ Termék műszaki adatai

Eszközök		QL-710W	QL-720NW
Kijelző		Wi-Fi jelzőfény (zöld), státusz jelzőfény (zöld, narancssárga, vörös)	
Nyomtatás	Nyomtatási módszer	Közvetlen hőnyomtatás hőnyomtató fejjel	
	Nyomtatási sebesség ^{*1}	Max. 150 mm/sec, max. 93 címke/perc. (szabványos levélcímkék) (a számítógépen futó P-touch Editor és USB-kábel használatával)	
	Nyomtatófej	300 dpi/720 pont	
	Max. nyomtatási szélesség	59 mm	
	Max. nyomtatási hossz	1 m	
	Min. nyomtatási hossz	12,7 mm	
Vágóeszköz		Nagy teherbírású automatikus vágóeszköz	
Nyomógombok		BE/KI gomb (⏻), Wi-Fi gomb, Adagolás gomb (↑📄), Vágás gomb (✂)	
Áramellátás		220 - 240 V AC, 50/60 Hz, 1,1 A	
Méret (Szé x Mé x Ma)		128 × 236 × 153 mm	
Súly		Körülbelül 1,2 kg (DK tekercs nélkül)	

*1 A használt médiától (szalag/címke) függ.

■Működési környezet

Eszközök		QL-710W	QL-720NW
Operációs rendszer	Windows® *1	Windows® XP/Windows Vista®/Windows® 7 Windows Server® 2003/2008/2008R2 (OEM telepítés támogatott)	
	Macintosh	Mac OS X 10.5.8 - 10.7	
Interfész	Windows®	Nagysebességű USB, Vezeték nélküli hálózat	RS-232C*3, Nagysebességű USB, Ethernet 10BASE-T/100BASE-TX, Vezeték nélküli hálózat
	Macintosh	Nagysebességű USB, Vezeték nélküli hálózat	Nagysebességű USB, Ethernet 10BASE-T/100BASE-TX, Vezeték nélküli hálózat
Szabad lemezterület	Windows®	Legalább 70 MB*2	
	Macintosh	Legalább 200 MB*2	
Memória	Windows®	Windows® XP: 128 MB vagy több Windows Server® 2003: 256 MB vagy több Windows Vista®/Windows Server® 2008/2008 R2: 512 MB vagy több Windows® 7: 1 GB (32-bites) vagy 2 GB (64-bites) vagy több	
	Macintosh	Mac OS X 10.5.8: 512 MB vagy több Mac OS X 10.6: 1 GB vagy több Mac OS X 10.7: 2 GB vagy több	
Egyéb		CD-ROM meghajtó	
Üzemi hőmérséklet		10 - 35 °C	
Működési páratartalom		20 - 80% (páraleszapódás nélkül)	

*1 A számítógépnek teljesítenie kell a telepített operációs rendszerre vonatkozó Microsoft® ajánlásokat.

*2 A szükséges lemezterület a szoftver minden kiegészítővel történő telepítésére értendő.

*3 A Windows / Mac nyomtató-illesztőprogram nem támogatja az RS-232C-n keresztül történő nyomtatást.