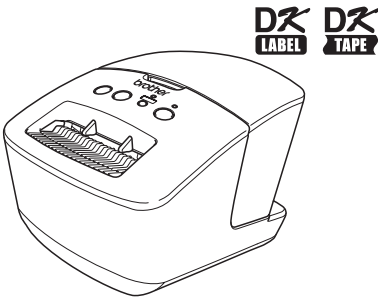


Manual de utilizare

Imprimantă de etichete
QL-710W/720NW



Asigurați-vă că ați citit și ați înțeles acest manual înainte de a utiliza aparatul.
Vă recomandăm să păstrați acest manual la îndemână pentru consultări viitoare.
Nu toate modelele sunt disponibile în toate țările.

Cuprins

Cuprins	1
1 Utilizarea cablului de interfață	2
2 Dezinstalarea software-ului și a driverului de imprimantă	4
Dezinstalarea software-ului/Manualului de utilizare (Windows®)	4
Dezinstalarea driverului de imprimantă (Windows®)	5
Dezinstalarea P-touch Editor (Macintosh)	6
Dezinstalarea driverului de imprimantă (Macintosh)	7
3 Exemple de etichete	8
4 Proceduri generale	9
5 LED de stare	10
6 Dispozitiv de stocare (numai pentru modelul QL-720NW)	11
7 iPrint&Label	13
8 Utilitar QL	14
Prezentare	14
Folosirea utilitarului QL	14
9 Întreținerea	17
10 Depanarea	18
11 Specificații principale	21

1 Utilizarea cablului de interfață

Cablul RS-232C și cablul de rețea nu sunt accesorii standard. Selectați cablul adecvat pentru interfața dvs.

- Cablu USB
Utilizați cablul de interfață inclus.
- Cablu RS-232C (numai pentru modelul QL-720NW)
Alocarea pinilor pentru cablurile seriale (cabluri RS-232C) care pot fi utilizate cu acest aparat sunt indicate în tabelul de mai jos. Puteți achiziționa aceste cabluri de la un magazin de electronice. Nu utilizați un cablu de interfață mai lung de 2 metri.

Partea Brother QL
D-sub mamă, șurub de blocare nr. 4 – 40 (UNC)

Partea calculatorului
(D-Sub9P mamă)

Denumire semnal	Număr PIN	Alocarea PIN-ilor	Număr PIN	Denumire semnal
DCD	1		1	DCD
RXD	2		2	RXD
TXD	3		3	TXD
DTR	4		4	DTR
GND	5		5	GND
DSR	6		6	DSR
RTS	7		7	RTS
CTS	8		8	CTS
RI	9		9	RI

⚠ Partea conectorului serial RS-232C a acestui echipament nu este o sursă de alimentare limitată.

- Cablu de rețea (numai la modelul QL-720NW)
Utilizați un cablu torsadat direct, de Categoria 5 (sau mai mare) pentru Fast Ethernet Network 10BASE-T sau 100BASE-TX.

Important

Pentru conexiunile USB trebuie utilizat cablul USB inclus, pentru a asigura respectarea limitelor pentru EMC (Compatibilitate electromagnetică).

Pentru interfețele serială și de rețea trebuie utilizat câte un cablu de interfață ecranat, pentru a asigura respectarea limitelor pentru EMC.

Modificările care nu sunt aprobate în mod expres de Brother Industries, Ltd. pot afecta performanța și calitatea imprimării, iar paguba poate să nu mai intre sub incidența garanției limitate.

- ⚠ • **Atenție la conexiunile LAN:**
Nu conectați acest aparat la o conexiune LAN supusă supratensiunilor.
- **Atenție la conexiunea RS-232C:**
Partea conectorului serial RS-232C a acestui echipament nu este o sursă de alimentare limitată.

2 Dezinstalarea software-ului și a driverului de imprimantă

Această secțiune descrie modalitatea de dezinstalare a software-ului și a driverului imprimantei. În pașii următori, veți vizualiza „XX-XXXX”. Citiți „XX-XXXX” ca fiind numele imprimantei dvs.

Dezinstalarea software-ului/Manualului de utilizare (Windows®)

1 Pentru Windows® XP/Windows Server® 2003

Din [Panoul de control], navigați la [Adăugare sau eliminare programe].
Se afișează fereastra de dialog [Adăugare sau eliminare programe].

Pentru Windows Vista®/Windows® 7/Windows Server® 2008

Din [Panoul de control], navigați la [Programe] și deschideți [Programe și caracteristici].
Se afișează fereastra de dialog [Dezinstalați sau modificați un program].

2 Pentru Windows® XP/Windows Server® 2003

Selectați software-ul/manualul de utilizare pe care doriți să îl eliminați, cum ar fi P-touch Editor 5.0 și faceți clic pe [Eliminare].

Pentru Windows Vista®/Windows® 7/Windows Server® 2008

Selectați software-ul/manualul de utilizare pe care doriți să îl eliminați, cum ar fi P-touch Editor 5.0 și faceți clic pe [Dezinstalare].

3 Faceți clic pe [OK]/[Da].

Se lansează operația de dezinstalare.

4 Închideți fereastra de dialog [Adăugare sau Eliminare programe] (Windows® XP/Windows Server® 2003)/[Programe și caracteristici] (Windows Vista®/Windows® 7/Windows Server® 2008).

Brother P-touch Editor/Brother P-touch Update Software/Manualul de utilizare a fost dezinstalat.

Dezinstalarea driverului de imprimantă (Windows®)

1 Oprii imprimanta.

2 Pentru Windows® XP

Din [Panoul de control], navigați la [Imprimante și alte dispozitive hardware] și deschideți fereastra de dialog [Imprimante și faxuri].


Pentru Windows Server® 2003

Din [Panoul de control], deschideți fereastra de dialog [Imprimante și faxuri].

Pentru Windows Vista®

Din [Panoul de control], navigați la [Hardware și sunete] și deschideți [Imprimante].

Pentru Windows® 7

Faceți clic pe , navigați la [Dispozitive și imprimante].

Pentru Windows Server® 2008

Din [Panoul de control], deschideți [Imprimante].



Pentru detalii, consultați asistentul de ajutor din Windows®.

3 Pentru Windows® XP/Windows Server® 2003

Selectați „Brother XX-XXXX” și faceți clic pe [Fișier] - [Ștergere].

Pentru Windows Vista®/Windows® 7/Windows Server® 2008

Selectați „Brother XX-XXXX”, faceți clic dreapta pe pictogramă și apoi faceți clic pe [Ștergere] (Windows Vista®/Windows Server® 2008)/[Eliminare dispozitiv] (Windows® 7).

4 Pentru Windows® XP/Windows Server® 2003

Navigați la [Fișier] - [Proprietăți server].

Pentru Windows Vista®

În fereastra [Imprimante], faceți clic dreapta și navigați la [Executare ca administrator] - [Proprietăți server...].

Dacă se afișează dialogul de confirmare, faceți clic pe [Continuare]. Dacă se afișează fereastra de dialog [Control cont utilizator], introduceți parola și faceți clic pe [OK].

Pentru Windows® 7

Selectați [Fax] sau [Inscriptor de documente Microsoft XPS] în fereastra [Dispozitive și imprimante] și apoi faceți clic pe [Proprietăți server imprimare], din bara de meniu.

Pentru Windows Server® 2008


În fereastra [Imprimante], faceți clic pe [Proprietăți server], opțiune care se afișează în bara de meniu.


- 5** Pentru Windows® XP/Windows Server® 2003/Windows Server® 2008
Faceți clic pe fila [Drivere] și selectați „Brother XX-XXXX”. Faceți apoi clic pe [Eliminare].
- Pentru Windows Vista®
Faceți clic pe fila [Drivere] și selectați „Brother XX-XXXX”. Faceți apoi clic pe [Eliminare...].
- Pentru Windows® 7
Faceți clic pe fila [Drivere] și apoi faceți clic pe [Modificare setări de driver]. (Dacă apare mesajul Control cont utilizator, introduceți parola și apoi faceți clic pe [OK].)
Selectați „Brother XX-XXXX” și apoi faceți clic pe [Eliminare...].


- 6** Pentru Windows® XP/Windows Server® 2003
Mergeți la pasul 7.
- Pentru Windows Vista®/Windows® 7/Windows Server® 2008
Selectați [Eliminare driver și pachet] și apoi faceți clic pe [OK].

- 7** Închideți fereastra [Proprietăți server imprimare].
Driverul imprimantei a fost dezinștalat.


Dezinstalarea P-touch Editor (Macintosh)

- 1** Pe unitatea pe care este instalat P-touch Editor, faceți dublu clic pe directorul Applications (Aplicații) - directorul P-touch Editor 5.0 - directorul Uninstall P-touch - UninstallPtEditor.command.
Se afișează fereastra „Terminal” și procesul de dezinstalare este lansat.
-  • Pentru operația de dezinstalare sunt necesare drepturi de administrator.
 - În cazul în care fereastra [Terminal] nu este afișată prin dublu clic pe „UninstallPtEditor.command”, faceți clic dreapta (sau apăsați tasta control + clic) pe „UninstallPtEditor.command”. Se afișează meniul contextual. Deschideți fereastra [Terminal] din meniul contextual.

- 2** Faceți clic pe  pentru a închide fereastra [Terminal].

- 3** Ștergeți directorul „P-touch Editor 5.0” din directorul „Applications” (Aplicații).
-  Înainte de a șterge directorul P-touch Editor 5.0, verificați dacă în acesta sunt salvate fișiere necesare.
- P-touch Editor a fost dezinștalat.

Dezinstalarea driverului de imprimantă (Macintosh)

- 1** Opriți imprimanta.
- 2** Faceți clic pe meniul Apple - [System Preferences] (Preferințe sistem) și faceți clic pe [Print & Fax] (Imprimantă și fax) (Mac OS X 10.5.8 – 10.6)/[Print & Scan] (Imprimantă și scanare) (Mac OS X 10.7).
- 3** Selectați „Brother XX-XXXX” și faceți clic pe .
- 4** Închideți fereastra [Print & Fax] (Imprimantă și fax)/[Print & Scan] (Imprimantă și scanare).
Driverul imprimantei a fost dezinstalat.

3 Exemple de etichete

Mai jos sunt prezentate exemplele de etichete pe care le puteți crea cu imprimanta Brother QL-710W/720NW.

Puteți alege dintr-o varietate de etichete.

Selectați tipul de etichetă pe care doriți să-l creați.

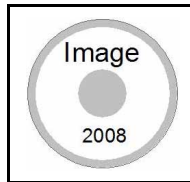
Meeting Minutes
Project Alpha

Mr Michael Smith
LBI Group
100, Clean View Ave.,
Oxford, Oxon. OX14 3RT

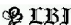
Visitor



Laura Johnson
DATE: 05/09/2008
TIME: 14:15

TO:
Ms. Donna Lewis
LBI Corporation
100 Somerset Corp Blvd
Bridgewater, NJ 08807-0911

Mr Michael Smith
LBI Group
100, Clean View Ave.,
Oxford, Oxon. OX14 3RT 
Mr Robert Goodman
15, Meadow Road,
Aberdeen AB8 3GR

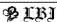



M. Smith



Mr. Walter Freeman
4555 Cumberland Pkwy.
Dallas TX 95053



	
Afdeling	ABCDE Piercing/safe
Serienr.	01234567890
Enhedsnr.	ABCDEFGHIJK



Laura Johnson

 **Best Hit Songs**
Jan. - Aug.

Best Hit Songs Jan. - Aug.

Information File 1

Mr Michael Smith
LBI Group
100, Clean View Ave.,
Oxford, Oxon. OX14 3RT

Mr Walter Freeman
LBI Group
401, Cumberland Crescent,
Ruislip, Berks.

Mr Andrew McCord
LBI Group
232, Union Street,
Aberdeen AB10 1TP

Mr Robert Goodman
LBI Group
15, Meadow Road,
Aberdeen AB8 3GR

IP Address:

192.168. 1. 1

IP Address:

192.168. 1. 2

Mary

Pat

Chris

John



LB7486001

USB Cable
CB-001



111111-001

AC Adapter
AC-123



222222-001

4 Proceduri generale

Această secțiune descrie procedura generală de creare a etichetelor.

■ Conectați-vă la PC/calculatorul Macintosh

1 Creați datele etichetei.

Introduceți textul direct folosind P-touch Editor sau copiați textul dintr-o aplicație Microsoft® Office.

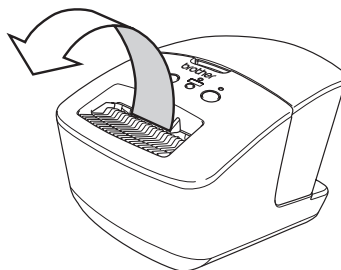
Utilizați diferitele funcții de editare ale P-touch Editor pentru a vă formata și decora eticheta.

Pentru detalii privind modul de creare a etichetelor, consultați Ajutor.

2 Imprimați eticheta.

Imprimați eticheta de la imprimanta Brother QL.

Mr Michael Smith
LBI Group
100, Clean View Ave..
Oxford, Oxon. OX14 3RT



Pentru detalii privind modul de imprimare a etichetelor, consultați Ajutor.

⚠ Scoateți etichetele din fanta de ieșire a etichetei pentru a evita adunarea etichetelor și blocarea hârtiei.

■ Utilizați aparatul fără conectare la calculator (numai pentru Windows®)

1 Creați datele etichetei și transferați-le la imprimantă.

(Consultați capitolul P-touch Transfer Manager din Ghidul utilizatorului de software)

2 Utilizați comanda șablonului P-touch pentru a imprima șablonul transferat. (Pentru detalii privind funcția șablonului P-touch, consultați Ghidul utilizatorului de software de pe CD.)

5 LED de stare

■ Definiția LED-ului de STARE

LED-ul de stare de pe imprimanta Brother QL indică starea curentă de funcționare.

LED	Stare
<p>Stins</p> <p>○</p>	Alimentarea este OPRITĂ.
<p>LED-ul verde este aprins</p> <p>●</p>	Alimentarea este PORNITĂ.
<p>LED-ul verde clipește</p> <p>○ ● ○ ● ○ ●</p>	<p>Se recepționează date de la calculator.</p> <p>Se transferă date.</p> <p>Se creează datele de configurare a imprimantei.</p>
<p>LED-ul portocaliu este aprins</p> <p>●</p>	Capacul rolei este deschis. Închideți corect capacul rolei. Aparatul este în stare de resetare de tranziție.
<p>LED-ul portocaliu clipește</p> <p>○ ● ○ ● ○ ●</p>	Răcire (așteptați ca temperatura capului de imprimare să scadă). Resetare în derulare.
<p>LED-ul roșu este aprins</p> <p>●</p>	Aparatul se încarcă.
<p>LED-ul roșu clipește</p> <p>○ ● ○ ● ○ ●</p>	<p>Indică una dintre următoarele erori.</p> <p>LED-ul roșu clipește încet (la intervale de o secundă):</p> <ul style="list-style-type: none"> • Terminarea rolei DK. • Rolă DK incorectă instalată. • Eroare de alimentare. • Lipsă rolă DK. • Eroare transmisie. • Capacul rolei a fost deschis (în timpul funcționării). • Eroare de afișare a datelor. • Căutare punct de acces/eroare de conectare. <p>LED-ul roșu clipește la intervale neregulate:</p> <ul style="list-style-type: none"> • Eroare cutter. <p>LED-ul roșu clipește rapid:</p> <ul style="list-style-type: none"> • Eroare EEPROM.

6 Dispozitiv de stocare (numai pentru modelul QL-720NW)

■Descriere

Funcția de memorare vă permite să executați comenzi prin transmiterea datelor de pe un calculator sau de pe un alt dispozitiv către imprimantă, prin intermediul stick-ului USB. Fișierele care au fost copiate în zona de memorare a imprimantei sunt procesate când apăsați butonul Wi-Fi.


Această funcție este utilă în următoarele situații.

- Când doriți să aplicați aceste setări care se stochează într-un fișier de comandă (în format „.bin”) sau în șabloane care sunt memorate în format „.blf”, și care sunt distribuite de administrator fără utilizarea unui instrument personalizat.
- Când doriți să executați comenzi fără instalarea driverului de imprimantă.
- Când doriți să utilizați un dispozitiv care conține un sistem de operare (inclusiv sistemele de operare non-Windows) care are funcție USB pentru imprimarea și transmiterea datelor.

■Utilizarea funcției de memorare

1 Asigurați-vă că imprimanta este oprită.

2 Ținând apăsat butonul Wi-Fi, apăsați și mențineți apăsat butonul de alimentare.
Când LED-urile de stare și Wi-Fi încep să clipească în verde, eliberați butoanele Wi-Fi și de alimentare.
După ce LED-urile clipească de câteva ori, LED-ul de stare se aprinde automat în verde.

3 Conectați calculatorul sau dispozitivul la imprimantă prin USB. Zona de memorare a imprimantei se afișează pe ecranul calculatorului sau al dispozitivului.
 Dacă zona de memorare nu se afișează automat, consultați instrucțiunile de utilizare a sistemului de operare de pe calculator sau dispozitiv, pentru informații referitoare la afișarea zonei de memorare.

4 Glisați și fixați fișierul pe care doriți să îl copiați în zona de memorare.

5 Apăsați butonul Wi-Fi. Se execută fișierul de comandă. În timpul executării fișierului de comandă, LED-ul Wi-Fi se aprinde în verde.

6 După executarea fișierului de comandă, LED-ul Wi-Fi se stinge.

7 Dezactivați modul de memorare și apoi opriți imprimanta. Imprimanta va porni în modul normal de operare.

- ⓘ • Când opriți imprimanta, modul de memorare este dezactivat, iar fișierele din zona de memorare sunt șterse.
- Această funcție este compatibilă cu fișiere „.bin” și „.blf”. Nu utilizați alte formate de fișier cu această funcție.
- Nu creați directoare în zona de memorare. În cazul în care creați un director, fișierele din director nu vor fi executate.
- Capacitatea zonei de memorare este de 2,45 MB. Utilizarea fișierelor mai mari de 2 MB nu poate fi garantată.
- În cazul în care copiați fișiere multiple în zona de memorare, acestea vor fi executate în ordinea copierii lor. În cazul în care copiați fișiere cu o singură operație, ordinea de executare a fișierelor nu poate fi garantată.
- Funcțiile Wi-Fi, interfața de rețea cablată și RS-232C nu sunt disponibile în timp ce imprimanta rulează în modul de memorare.

7 iPrint&Label

Aplicația Brother iPrint&Label vă permite să imprimați conținuturi direct pe imprimanta dvs. de etichete Brother QL, de pe dispozitivele Apple iPhone, iPad și iPod touch sau de pe telefoanele inteligente Android™.

Aplicația Brother iPrint&Label poate fi descărcată gratuit de pe App Store sau Google Play. Căutați „Brother iPrint&Label” pe App Store sau Google Play.

Aplicația Brother iPrint&Label este compatibilă cu următoarele funcții:

- Imprimarea etichetelor cu textul pe care îl introduceți.
- Imprimarea etichetelor cu textul pe care îl introduceți utilizând șabloanele.
- Imprimarea etichetelor preformatate, din colecția de etichete.
- Imprimarea etichetelor cu fotografiile salvate pe dispozitivul dvs. Apple iPhone, iPad și iPod touch sau pe telefonul inteligent Android™.

Specificațiile acestui produs sunt supuse modificărilor fără notificare.

8 Utilitar QL

Prezentare

Utilitarul QL este un program computerizat care vă permite să modificați setările implicite ale imprimantei.

În mod normal, când utilizați un program computerizat pentru imprimarea unui document, setările de imprimare sunt specificate în fereastra de dialog cu driverul imprimantei, iar apoi datele se transmit către imprimantă. Acest utilitar poate fi folosit pentru reglarea setărilor, iar acestea sunt mai avansate față de setările driverului de imprimantă.

- ⓘ Folosiți utilitarul QL pentru a configura imprimanta atunci când aceasta este inactivă. Imprimanta poate funcționa defectuos dacă încercați să o configurați când aceasta gestionează o activitate.

Folosirea utilitarului QL

■ Înainte de folosirea utilitarului QL

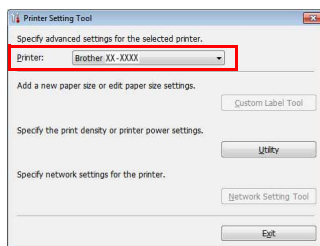
- Conectați imprimanta la o priză de alimentare.
- Asigurați-vă că driverul de imprimantă a fost instalat și că acesta este funcțional.
- Conectați imprimanta prin USB sau RS-232C (numai pentru modelul QL-720NW).

■ Pornirea utilitarului QL (Windows®)

1 Conectați imprimanta de configurat la calculator.

2 Faceți clic pe [Start] - [Toate programele] - [Brother] - [Label & Mobile Printer] - [Printer Setting Tool]. Se afișează ecranul [Printer Setting Tool].

3 Selectați imprimanta conectată la pasul **1**.



4 Faceți clic pe butonul [Utility] (Utilitar).
Se afișează fereastra principală.
Consultați → Cum folosiți utilitarul QL.

■ Pornirea utilitarului QL (Macintosh)

1 Conectați imprimanta de configurat la calculatorul Macintosh.

2 Faceți clic pe [Macintosh HD] - [Applications] (Aplicații) - [Brother] - [Utilities] - [Brother QL-7xx Utility].

Se afișează fereastra principală.

Consultați → Cum folosiți utilitarul QL.

■ Cum folosiți utilitarul QL

1 În fereastra principală a utilitarului QL, selectați casetele de validare ale parametrilor cu setări pe care doriți să le modificați.

2 Selectați setările dorite din meniurile derulante sau introduceți valorile dorite.

3 Faceți clic pe [Apply] (Aplicare) pentru a salva setările pe imprimantă.

Setările se salvează când închideți utilitarul QL, acestea fiind aplicate la următoarea pornire a utilitarului QL.

Rețineți totuși că dacă imprimanta este deja conectată când porniți utilitarul QL, se aplică setările imprimantei.

Power on when plugged in (Alimentare la conectarea în priză)

Stabilește dacă imprimanta pornește automat atunci când conectați cablul de alimentare.

Setări disponibile: **[ON]** (ACTIVAT), **[OFF]** (DEZACTIVAT)

Auto power-off time setting (Setarea timpului de oprire automată)

Stabilește timpul care trece înainte de oprirea automată a imprimantei.

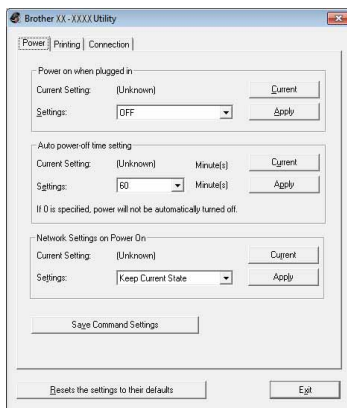
Setări disponibile: [0], [10], [20], [30], [40], [50], [60]

Această setare se dezactivează când realizați conectarea la o rețea cablată/wireless.

Network Settings on Power On (Setările de rețea la pornire)

Stabilește condițiile de conectare prin Wi-Fi și o rețea cablată (numai pentru modelul QL-720NW), la pornirea imprimantei.

Setări disponibile: (QL-710W) **[On by Default]** (Activat implicit), **[Off by Default]** (Dezactivat implicit), **[Keep Current State]** (Păstrează starea curentă) (QL-720NW) **[Wireless LAN by Default]** (LAN wireless implicit), **[Wired LAN by Default]** (LAN cablată implicit), **[Keep Current State]** (Păstrează starea curentă)



Pentru Windows®

Save Command Settings (Salvarea setărilor pentru comenzi)

Salvează conținutul elementelor afișate în fila selectată, cum ar fi un fișier în formatul de comandă „.bin”.

Printer Information Output Settings (Setarea informațiilor vizibile la imprimarea setărilor imprimantei)

Stabilește ce informații se imprimă când imprimați setările imprimantei.

Setări disponibile: (QL-710W) **[All]** (Toate), **[Usage Log]** (Jurnal utilizare), **[Printer Settings]** (Setări imprimantă) (QL-720NW) **[All]** (Toate), **[Usage Log]** (Jurnal utilizare), **[Printer Settings]** (Setări imprimantă), **[Printer Transfer Data]** (Date de transfer imprimantă)

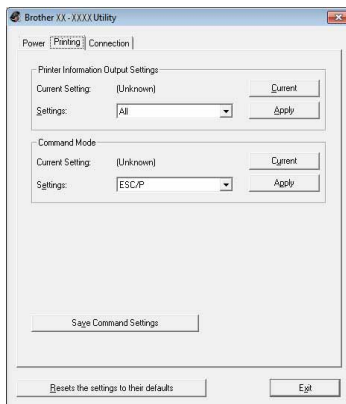
Command Mode (Modul Comandă) (numai pentru modelul QL-720NW)

Setează formatul de comandă al imprimantei. Setări disponibile: **[Raster]** (Rețea), **[ESC/P]**, **[P-touch Template]** (Șablon P-touch)

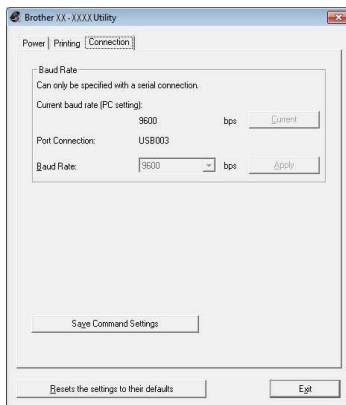
Baud Rate (Rată de transfer) (numai pentru modelul QL-720NW) (numai pentru Windows®) (numai pentru conexiunea RS-232C)

Setează rata de transfer.

Setări disponibile: [9600], [57600], [115200]



Pentru Windows®



9 Întreținerea

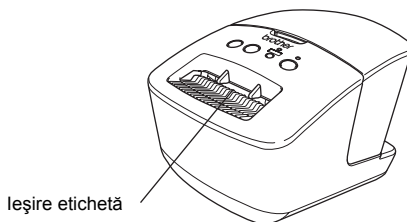
Întreținerea aparatului trebuie efectuată conform cerințelor. Totuși, anumite medii necesită ca întreținerea să fie efectuată mai des (de exemplu, în medii cu praf).

■ Întreținerea capului de imprimare

Rola DK (tip de hârtie de înregistrare termică) utilizată cu aparatul este proiectată să curețe capul de imprimare în mod automat. Atunci când rola DK trece peste capul de imprimare în timpul imprimării și alimentării etichetei, capul de imprimare este curățat.

■ Întreținerea ieșirii etichetei

Dacă o etichetă provoacă blocarea aparatului din cauza adevizului lipit de ieșirea etichetei, scoateți cablul de alimentare și curățați ieșirea etichetei cu o lavetă înmuiată în etanol sau alcool izopropilic.



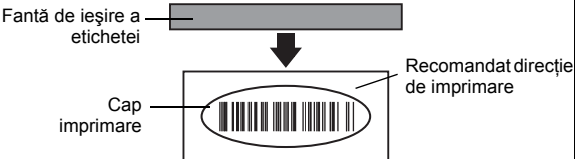

Ieșire etichetă


10 Depanarea

Dacă apar probleme în timpul utilizării acestui aparat, următoarele indicații vă pot ajuta la rezolvarea problemelor.

■ Tipuri potențiale de probleme

Problemă	Soluție
Imprimanta QL nu imprimă sau se primește o eroare de imprimare.	<ul style="list-style-type: none"> • Cablul este slăbit? Verificați conectarea corectă a cablului. • Rola DK este instalată corect? În caz contrar, scoateți rola DK și reinstalați-o. • Există suficientă rolă rămasă? Asigurați-vă că există suficientă rolă rămasă. • Capacul compartimentului rolei DK este deschis? Verificați să fie închis capacul compartimentului rolei DK. • A apărut o eroare de imprimare sau o eroare de transmisie? Opriti imprimanta Brother QL și apoi reporniți-o. Dacă problema persistă, contactați distribuitorul dvs. Brother. • Dacă imprimanta este conectată printr-un hub USB, încercați să o conectați direct la PC. În caz contrar, încercați să o conectați la un alt port USB.
LED-ul de stare nu se aprinde.	<ul style="list-style-type: none"> • Cablul de alimentare este instalat corect? Asigurați-vă că ați introdus cablul de alimentare. Dacă acesta este introdus corect, încercați să îl conectați la o altă priză electrică.
Pe calculator/calculatorul Macintosh apare o eroare de transmisie a datelor.	<ul style="list-style-type: none"> • Este selectat portul corect? (doar pentru Windows®) Asigurați-vă că ați selectat portul corect din lista „Se imprimă la următoarele porturi” din fereastra de dialog Proprietăți imprimantă. • Imprimanta Brother QL se află în modul de răcire (LED-ul de stare clipește în portocaliu)? Așteptați până când LED-ul de stare nu mai clipește și apoi încercați să imprimați.
Etichetele sunt blocate în cutter.	<ul style="list-style-type: none"> • Contactați Serviciul Clienți Brother sau dealerul dvs. local Brother.
Eticheta nu este eliminată corect după imprimare.	<ul style="list-style-type: none"> • Verificați să nu fie blocată calea de eliminare a etichetei. • Asigurați-vă că rola DK este instalată corect prin scoaterea și reinstalarea acesteia. • Asigurați-vă că ați închis corect capacul rolei DK.
După înlocuirea rolei în timp ce funcția Add-In este activată, stilul formatului nu este actualizat. (Doar pentru Windows®)	<ul style="list-style-type: none"> • Închideți P-touch Editor pentru a închide funcția Add-In și apoi reactivați funcția Add-In.
Pictograma programului de completare P-touch nu este afișată în Microsoft® Word. (Doar pentru Windows®)	<ul style="list-style-type: none"> • Microsoft® Word este pornit din Microsoft® Outlook®? • Este Microsoft® Word ales ca editor implicit pentru Microsoft® Outlook®? <p>Din cauza limitărilor programului, programul de completare al Microsoft® Word nu funcționează cu setările de mai sus. Ieșiți din Microsoft® Outlook® și reporniți Microsoft® Word.</p>
Eroare cutter.	<ul style="list-style-type: none"> • Dacă apare o eroare a cutter-ului, mențineți închis capacul compartimentului rolei DK și apăsați butonul Pornit/Oprit. Cutter-ul revine la poziția normală și oprește automat aparatul. După ce aparatul este oprit, verificați ieșirea etichetei și eliminați hârtia blocată.

Problemă	Soluție
<p>Codul de bare imprimat nu poate fi citit.</p>	<ul style="list-style-type: none"> Setați eticheta pe verticala capului de imprimare așa cum se indică mai jos.  <ul style="list-style-type: none"> Unele tipuri de scanner nu pot citi codul de bare. Încercați să utilizați un alt scanner. Vă recomandăm imprimarea codului de bare cu opțiunea de calitate a imprimării setată pe „Give priority to print quality”. <p>Windows® XP: Pentru a modifica opțiunile de calitate a imprimării, deschideți fereastra de proprietăți ale imprimantei navigând la [Panoul de control] - [Imprimante și alte dispozitive] - [Imprimante și faxuri], faceți clic dreapta pe imprimanta pentru care doriți să modificați setările și apoi selectați [Proprietăți]. Apoi, în fila [General], faceți clic pe [Preferințe de imprimare...].</p> <p>Windows Vista®: Pentru a modifica opțiunile de calitate a imprimării, deschideți fereastra de proprietăți ale imprimantei navigând la [Panoul de control] - [Hardware și sunet] - [Imprimante], faceți clic dreapta pe imprimanta pentru care doriți să modificați setările și apoi selectați [Proprietăți]. Apoi, în fila [General], faceți clic pe [Preferințe de imprimare...].</p> <p>Windows® 7: Pentru a modifica opțiunile de calitate a imprimării, deschideți fereastra de proprietăți ale imprimantei navigând la  - [Dispozitive și imprimante], faceți clic dreapta pe imprimanta pentru care doriți să modificați setările și apoi selectați [Proprietăți imprimantă]. Apoi, în fila [General], faceți clic pe [Preferințe...].</p> <p>Mac OS X 10.5.8 – 10.7: Pentru a modifica opțiunile de calitate a imprimării, utilizați fila „Basic” (De bază) din fereastra cu proprietățile imprimantei.</p>
<p>Vreau să resetez imprimanta/ să șterg datele transferate de la PC/Mac.</p>	<p>Apăsăți și mențineți apăsat butonul Tăiere ținând în același timp apăsat și butonul Pornire/Oprire când aparatul este oprit. Când LED-ul Wi-Fi începe să clipească și LED-ul de stare se aprinde în portocaliu, apăsați de șase ori butonul Tăiere continuând să țineți apăsat butonul Pornit/Oprit. Aparatul se va reseta. Toate datele transferate de la PC/Mac vor fi șterse și aparatul va fi readus la setările din fabrică.</p>
<p>Vreau să anulez comanda curentă de imprimare.</p>	<ul style="list-style-type: none"> Asigurați-vă că imprimanta este pornită și apăsați butonul Pornit/Oprit.

Problemă	Soluție
<p>Când imprimați prin cablu USB, imprimanta face pauze în mod repetat și apoi continuă imprimarea.</p>	<ul style="list-style-type: none"> • Imprimanta este setată pentru imprimare secvențială? În caz afirmativ, setați modul de imprimare la imprimare buffer. <p>Windows® XP: Deschideți fereastra cu proprietățile imprimantei din [Panou de control] - [Imprimante și faxuri] și faceți clic pe butonul [Preferințe de imprimare...] din fila [Other] (Altele). Selectați opțiunea [After one page of data is received] (După recepționarea unei pagini de date).</p> <p>Windows Vista®/Windows® 7: Deschideți fereastra [Dispozitive și imprimante] din [Panoul de control]. Apoi, faceți clic pe imprimanta dvs. QL și faceți clic pe [Preferințe de imprimare]. Selectați opțiunea [After one page of data is received] (După recepționarea unei pagini de date) din fila [Other] (Altele).</p> <p>Mac OS X 10.5.8 – 10.7: Deschideți fila [Basic] (De bază) din fereastra cu proprietățile imprimantei. Selectați opțiunea [After one page of data is received] (După recepționarea unei pagini de date).</p> <ul style="list-style-type: none"> • O soluție alternativă este deconectarea cablului LAN până când se încheie imprimarea USB.  <p>Pentru Windows®</p>
<p>Nu se poate realiza imprimarea într-o rețea cablată.</p>	<ul style="list-style-type: none"> • Asigurați-vă că ați conectat cablul de rețea. • LED-ul pentru wireless este aprins? Dacă LED-ul este aprins sau clipește, apăsați butonul Wi-Fi pentru a dezactiva funcția.
<p>Driverul de imprimantă pentru o rețea cablată nu poate fi instalat.</p>	<ul style="list-style-type: none"> • Asigurați-vă că ați conectat cablul de rețea. • LED-ul pentru wireless este aprins? Dacă LED-ul este aprins sau clipește, apăsați butonul Wi-Fi pentru a dezactiva funcția.
<p>Nu se poate realiza imprimarea într-o rețea wireless.</p>	<ul style="list-style-type: none"> • LED-ul pentru wireless este aprins? Dacă LED-ul nu este aprins, apăsați butonul Wi-Fi pentru a-l aprinde.
<p>Driverul de imprimantă pentru o rețea wireless nu poate fi instalat.</p>	<ul style="list-style-type: none"> • LED-ul pentru wireless este aprins? Dacă LED-ul nu este aprins, apăsați butonul Wi-Fi pentru a-l aprinde.

11 Specificații principale

■ Specificațiile produsului

Elemente		QL-710W	QL-720NW
Afișaj		LED Wi-Fi (verde), LED de stare (verde, portocaliu, roșu)	
Imprimare	Metoda de imprimare	Imprimare termică directă prin cap termic	
	Viteza de imprimare *1	Max. 150 mm/sec., Max. 93 etichete/min. (Etichete de adresă standard) (la conectarea la PC și utilizând P-touch Editor, când conectați cablul USB)	
	Cap imprimare	300 dpi/720 pct	
	Lățime max. de imprimare	59 mm	
	Lungime max. de imprimare	1 m	
	Lungime min. de imprimare	12,7 mm	
Cutter		Cutter automat rezistent	
Buton		Buton Pornire/Oprire (⏻), Buton Wi-Fi, Buton Alimentare (🔌), buton Tăiere (✂)	
Sursă de alimentare		220 – 240 V c.a., 50/60 Hz, 1,1 A	
Dimensiune (lățime × adâncime × înălțime)		128 × 236 × 153 mm	
Greutate		Aprox. 1,2 kg (fără role DK)	

*1 Depinde de suportul (bandă/etichetă) utilizat.

■Mediu de operare

Elemente		QL-710W	QL-720NW
SO	Windows® *1	Windows® XP/Windows Vista®/Windows® 7 Windows Server® 2003/2008/2008R2 (Compatibil cu instalări OEM)	
	Macintosh	Mac OS X 10.5.8 – 10.7	
Interfața	Windows®	USB de mare viteză, Rețea wireless	RS-232C*3, USB de mare viteză, Ethernet 10BASE-T/100BASE-TX, Rețea wireless
	Macintosh	USB de mare viteză, Rețea wireless	USB de mare viteză, Ethernet 10BASE-T/100BASE-TX, Rețea wireless
Hard Disk	Windows®	Spațiu pe disc mai mare de 70 MB*2	
	Macintosh	Spațiu pe disc mai mare de 200 MB*2	
Memorie	Windows®	Windows® XP: minimum 128 MB Windows Server® 2003: minimum 256 MB Windows Vista®/Windows Server® 2008/2008 R2: minimum 512 MB Windows® 7: peste 1 GB (32 biți) sau 2 GB (64 biți) sau mai mult	
	Macintosh	Mac OS X 10.5.8: minimum 512 MB Mac OS X 10.6: minimum 1 GB Mac OS X 10.7: minimum 2 GB	
Altele		Unitate CD-ROM	
Temperatură de funcționare		între 10 și 35 °C	
Umiditate de funcționare		între 20 și 80% (fără condens)	

*1 Calculatorul trebuie să respecte recomandările Microsoft® pentru sistemul de operare instalat.

*2 Spațiu disponibil necesar la instalarea software-ului cu toate opțiunile.

*3 Drivele de imprimantă pentru Windows/Mac nu suportă imprimare prin RS-232C.