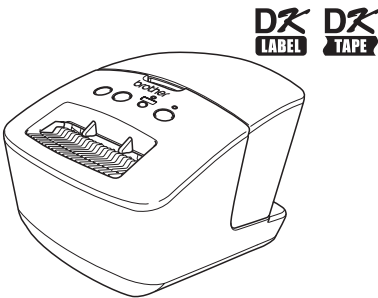


Bruksanvisning

Etikettskrivare
QL-710W/720NW



Försäkra dig om att du läser igenom och förstår bruksanvisningen innan du använder maskinen.

Vi rekommenderar att du förvarar den på en lättåtkomlig plats för framtida bruk. Alla modeller är inte tillgängliga i alla länder.

Innehåll

Innehåll	1
1 Använda gränssnittskabeln	2
2 Avinstallera programvaran och skrivardrivrutinen	4
Avinstallera programvaran/bruksanvisningen (Windows®)	4
Avinstallera skrivardrivrutinen (Windows®)	5
Avinstallera P-touch Editor (Macintosh)	6
Avinstallera skrivardrivrutinen (Macintosh)	7
3 Exempletiketter	8
4 Allmänna rutiner	9
5 Statuslampa	10
6 Masslagring (endast QL-720NW)	11
7 iPrint&Label	13
8 QL-hjälpprogrammet	14
Översikt	14
Använda QL-hjälpprogrammet	14
9 Underhåll	17
10 Felsökning	18
11 Huvudspecifikationer	21

1 Använda gränssnittskabeln

En RS-232C-kabel och nätverkskabel är inte standardtillbehör.
Välj rätt kabel för ditt gränssnitt.

- USB-kabel
Använd den medföljande gränssnittskabeln.
- RS-232C-kabel (endast QL-720NW)
Stiffördelningen för seriella kablar (RS-232C-kablar) som kan användas med maskinen visas i tabellen nedan. Du kan köpa de här kablarna i en elektronikbutik. Använd inte en gränssnittskabel som är längre än 2 meter.

Brother QL-sida
D-Sub, hona, låsskruv nr 4-40 (UNC)

Datorsida
(D-Sub9P, hona)

Signalnamn	Stiftnummer	Stiffördelning	Stiftnummer	Signalnamn
DCD	1		1	DCD
RXD	2		2	RXD
TXD	3		3	TXD
DTR	4		4	DTR
GND	5		5	GND
DSR	6		6	DSR
RTS	7		7	RTS
CTS	8		8	CTS
RI	9		9	RI

ⓘ RS-232C-seriellporten är inte begränsad strömkälla.

- Nätverkskabel (endast QL-720NW)
Använd en partvinnad "straight-through"-kabel av kategori 5 (eller högre) till 10BASE-T- eller 100BASE-TX Fast Ethernet-nätverk.

Viktigt

För USB-anslutningar ska den medföljande USB-gränssnittskabeln användas för att garantera förenlighet med gränserna för EMK (elektromagnetisk kompatibilitet).

För seriellt och nätverkgränssnitt ska en skärmad gränssnittskabel användas för att garantera förenlighet med gränserna för EMK.

Ändringar och modifieringar som inte uttryckligen godkänns av Brother Industries, Ltd. kan påverka prestandan och utskriftskvaliteten och skador kanske inte täcks av den begränsade garantin.

- ⚠ • Försiktighet för LAN-anslutningar:
Anslut inte maskinen till en LAN-anslutning som riskerar att utsättas för överspänning.
- Försiktighet för RS-232C-anslutning:
RS-232C-seriellporten är inte begränsad strömkälla.

2 Avinstallera programvaran och skrivardrivrutinen

I det här avsnittet beskrivs hur du avinstallerar programvaran och skrivardrivrutinen. Under följande steg ser du XX-XXXX. Läs "XX-XXXX" som din skrivares namn.

Avinstallera programvaran/bruksanvisningen (Windows®)

- 1** För Windows® XP/Windows Server® 2003
Från [Kontrollpanelen] går du till [Lägg till eller ta bort program].
Dialogrutan [Lägg till eller ta bort program] visas.
- För Windows Vista®/Windows® 7/Windows Server® 2008
Från [Kontrollpanelen] går du till [Program] och öppnar [Program och funktioner].
Fönstret [Avinstallera eller ändra ett program] visas.

- 2** För Windows® XP/Windows Server® 2003
Välj programvaran/bruksanvisningen som du vill ta bort, t.ex. P-touch Editor 5.0, och klicka på [Ta bort].
- För Windows Vista®/Windows® 7/Windows Server® 2008
Välj programvaran/bruksanvisningen som du vill ta bort, t.ex. P-touch Editor 5.0, och klicka på [Avinstallera].

- 3** Klicka på [OK]/[Ja].
Avinstallationen startar.

- 4** Stäng dialogrutan [Lägg till eller ta bort program] (Windows® XP/Windows Server® 2003)/[Program och funktioner] (Windows Vista®/Windows® 7/Windows Server® 2008).
Brother P-touch Editor/Brother P-touch Update Software/bruksanvisningen har avinstallerats.

Avinstallera skrivardrivrutinen (Windows®)

1 Stäng av skrivaren.

2 För Windows® XP

Från [Kontrollpanelen] går du till [Skrivare och annan maskinvara] och öppnar [Skrivare och fax].


För Windows Server® 2003

Från [Kontrollpanelen] öppnar du [Skrivare och fax].

För Windows Vista®

Från [Kontrollpanelen] går du till [Maskinvara och ljud] och öppnar [Skrivare].

För Windows® 7

Klicka på  och gå till [Enheter och skrivare].

För Windows Server® 2008

Öppna [Skrivare] från [Kontrollpanelen].



För mer information, se Windows® hjälpfunktion.

3 För Windows® XP/Windows Server® 2003

Markera "Brother XX-XXXX" och klicka på [Arkiv] - [Ta bort].

För Windows Vista®/Windows® 7/Windows Server® 2008

Markera "Brother XX-XXXX", högerklicka på ikonerna och klicka sedan på [Ta bort] (Windows Vista®/Windows Server® 2008)/[Ta bort enhet] (Windows® 7).

4 För Windows® XP/Windows Server® 2003

Gå till [Arkiv] - [Serveregenskaper].

För Windows Vista®

Högerklicka i fönstret [Skrivare] och gå till [Kör som administratör] - [Serveregenskaper...].

Om dialogrutan [Auktoriseringsbekräftelse] visas klickar du på [Fortsätt].

Om dialogrutan [Kontroll av användarkonto] visas anger du lösenordet och klickar på [OK].

För Windows® 7

Markera [Fax] eller [Microsoft XPS-dokumentskrivare] i fönstret [Enheter och skrivare], och klicka sedan på [Egenskaper för skrivarserver] i menyraden.

För Windows Server® 2008

I fönstret [Skrivare] klickar du på [Serveregenskaper] som visas i menyraden.

5 För Windows® XP/Windows Server® 2003/Windows Server® 2008
Klicka på fliken [Drivrutiner] och välj "Brother XX-XXXX". Klicka sedan på [Ta bort].

För Windows Vista®

Klicka på fliken [Drivrutiner] och välj "Brother XX-XXXX". Klicka sedan på [Ta bort...].

För Windows® 7

Klicka på fliken [Drivrutiner] och klicka sedan på [Ändra drivrutinsinställningar].
(Om ett meddelande om Kontroll av användarkonto visas skriver du in lösenordet och klickar sedan på [OK].)

Välj "Brother XX-XXXX" och klicka sedan på [Ta bort...].

6 För Windows® XP/Windows Server® 2003

Gå till steg 7.

För Windows Vista®/Windows® 7/Windows Server® 2008

Välj [Ta bort drivrutinen och drivrutinspaketet] och klicka sedan på [OK].

7 Stäng fönstret [Egenskaper för skrivarserver].


Skrivardrivrutinen har avinstallerats.

Avinstallera P-touch Editor (Macintosh)

1 På enheten där P-touch Editor är installerad dubbelklickar du på mappen "Program" - mappen "P-touch Editor 5.0" - mappen "Uninstall P-touch" - "UninstallPtEditor.command".
Fönstret "Terminal" visas och avinstallationen startar.



- Administratörsbehörigheter krävs för avinstallationen.
- Om inte fönstret [Terminal] öppnas när du dubbelklickar på "UninstallPtEditor.command", kan du högerklicka på (eller trycka på Ctrl-knappen + klicka på) "UninstallPtEditor.command". Kontextmenyn visas. Öppna fönstret [Terminal] från kontextmenyn.

2 Klicka på  för att stänga fönstret [Terminal].

3 Ta bort mappen "P-touch Editor 5.0" från mappen "Program".



Innan du raderar mappen "P-touch Editor 5.0" kontrollerar du om någon fil du behöver är sparad i den.

P-touch Editor har avinstallerats.

Avinstallera skrivardrivrutinen (Macintosh)

1 Stäng av skrivaren.

2 Klicka på Apple-menyn - [Systemegenskaper] och klicka på [Skrivare och fax] (Mac OS X 10.5.8-10.6)/[Skriv ut och skanna] (Mac OS X 10.7).

3 Markera "Brother XX-XXXX" och klicka på .

4 Stäng fönstret [Skrivare och fax]/[Skriv ut och skanna].
Skrivardrivrutinen har avinstallerats.

3 Exempeletiketter

Här visas några exempeletiketter som du kan skapa med Brother QL-710W/720NW. Det finns många etiketter att välja mellan.

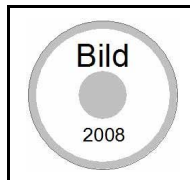
Välj vilken etiketttyp du vill skapa.

Meeting Minutes
Project Alpha

Mr Michael Smith
LBI Group
100, Clean View Ave.,
Oxford, Oxon. OX14 3RT

Besökare

Herr Klas Johansson
2008-08-31



TO:
Ms. Donna Lewis
LBI Corporation
100 Somerset Corp Blvd
Bridgewater, NJ 08807-0911

Mikael Petersson
Företaget LBI
Sockerbruksv. 27
261 51 LANDSKRONA
 LBI
Herr Johan Andersson
Trastvägen 4
617 32 SKÄRBLACKA

RÖKNING FÖRBJUDEN

M. Smith



Mr. Walter Freeman
4555 Cumberland Pkwy.
Dallas TX 95053



Department	Planning Dept.
Serial No.	0011154
Device No.	E6200-A4C



Laura Johnson

Bästa låtarna
Jan. - Aug.

Bästa låtarna Jan. - Aug.

Information File 1

Mr. Michael Smith
LBI Corporation
100 Somerset Corporate Blvd.
Bridgewater, NJ 08807-0911

Mr. Walter Freeman
LBI Corporation
4555 Cumberland Pkwy.
Dallas TX

Mr. Andrew McCord
LBI Corporation
9000 Fleet St. #230
Carlsbad CA

Mr. Bob Goodman
LBI Corporation
2399 Pacific Avenue #23
San Francisco CA

IP Adress:

192.168. 1. 1

IP Adress:

192.168. 1. 2

K. Ask

Ove

Krister

R. Olson



USB-kabel
CB-001



Nätadapter
AC-123



4 Allmänna rutiner

I detta avsnitt beskrivs det allmänna tillvägagångssättet för att skapa etiketter.

■ Ansluta till en PC/Mac

1 Skapa etikettdata.

Ange texten direkt i P-touch Editor eller kopiera texten från ett Microsoft® Office-program.

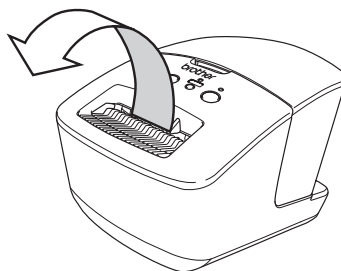
Använd redigeringsfunktionerna i P-touch Editor för att välja format och dekorationer.

Mer information om hur du skapar etiketter finns i hjälpinformationen.

2 Skriv ut etiketten.

Skriv ut etiketten på Brother QL-skrivaren.

Herr Mikael Petersson
Företaget LBI
Sockerbruksv. 27
261 91 LANDSKRONA



Mer information om hur du skriver ut etiketter finns i hjälpinformationen.

⚠ Ta bort etiketterna från etikettutmatningen så förhindrar du att etiketterna samlas på hög och orsakar pappersstopp.

■ Använda maskinen utan PC-anslutning (endast Windows®)








1 Skapa etikettdata och överför dem till skrivaren. (Se kapitlet om P-touch Transfer Manager i Bruksanvisningen för programanvändare.)

2 Använd P-touch template-kommandot för att skriva ut den överförda mallen. (Mer information om P-touch template-funktionen finns i Bruksanvisningen för programanvändare på cd-skivan.)

5 Statuslampa

■ Förklaringar av statuslampan

Statuslampan på Brother QL-skrivaren indikerar aktuellt driftstillstånd.

Lampa	Tillstånd
Lyser inte 	Strömmen är AV.
Grön lampa lyser 	Strömmen är PÅ.
Grön lampa blinkar 	Tar emot data från datorn. Överför data. Skapar data med skrivarinställningar.
Orange lampa lyser 	Rullens lucka är öppen. Stäng rullens lucka ordentligt. Maskinen är på väg att återställas.
Orange lampa blinkar 	Svalnar (väntar på att skrivhuvudets temperatur ska sjunka). Nollställning pågår.
Röd lampa lyser 	Maskinen sätter igång.
Röd lampa blinkar 	Indikerar ett av följande fel. Röd lampa blinkar långsamt (i ensekundersintervall): <ul style="list-style-type: none"> • Slut på DK-rullen. • Felaktig DK-rulle monterad. • Matningsfel. • Ingen DK-rulle. • Överföringsfel. • Rullens lucka har öppnats (under körning). • Fel vid datadistribution. • Fel vid sökning efter/anslutning till åtkomstpunkt. Röd lampa blinkar i oregelbundna intervaller: <ul style="list-style-type: none"> • Fel på kniv. Röd lampa blinkar snabbt: <ul style="list-style-type: none"> • EEPROM-fel.

6 Masslagring (endast QL-720NW)

■ Beskrivning

Med hjälp av masslagringsfunktionen kan du utföra kommandon genom att skicka data från en dator eller annan enhet till skrivaren via USB. Filerna som har kopierats till skrivarens masslagringsutrymme bearbetas när du trycker på Wi-Fi-knappen.


Den här funktionen är användbar i följande situationer.

- När du vill tillämpa inställningar som lagrats i en kommandofil (i formatet ".bin") eller mallar som lagrats i filer med formatet ".bif" som distribuerades av administratören utan användning av ett anpassat verktyg.
- När du vill utföra kommandon utan att installera skrivardrivrutinen.
- När du vill använda en enhet med ett operativsystem (inklusive andra operativsystem än Windows) som har en USB-värdfunktion för utskrifter och överföring av data.

■ Använda masslagringsfunktionen

1 Kontrollera att skrivaren är avstängd.

2 Håll ned Wi-Fi-knappen och tryck samtidigt på strömknappen och håll ned den.
När status- och Wi-Fi-lamporna börjar blinka grönt släpper du Wi-Fi- och strömknapparna.
Lamporna blinkar några gånger och sedan börjar statuslampan lysa grönt automatiskt.

3 Anslut datorn eller enheten till skrivaren via USB. Skrivarens masslagringsutrymme visas på datorn eller enhetens skärm.
 Om masslagringsutrymmet inte visas automatiskt går du till användningsinstruktionerna för datorn eller enhetens operativsystem och tar reda på hur du visar masslagringsutrymmet.

4 Dra och släpp filen som du vill kopiera till masslagringsutrymmet.

5 Tryck på Wi-Fi-knappen. Kommandofilen körs. Wi-Fi lampan lyser grönt medan filen körs.

6 När filen har körts släcks Wi-Fi-lampan.

7 Stäng av skrivaren när du vill stänga av masslagringsläget. Skrivaren kommer att starta i normalt driftläge.

- ⚠ • När skrivaren stängs av inaktiveras masslagringsläget och alla filer i masslagringsutrymmet tas bort.
- Den här funktionen fungerar med filer i formatet ".bin" och ".bif". Använd inga andra filformat med den här funktionen.
- Skapa inga mappar i masslagringsutrymmet. Om en mapp skapas kommer inte filerna i mappen att köras.
- Kapaciteten för masslagringsutrymmet är 2,45 MB. Det är inte säkert att det går att köra filer som är större än 2 MB.
- Om fler filer kopieras till masslagringsutrymmet körs de i den ordning som de kopierats. Om fler filer kopieras på en och samma gång, är det inte säkert att filerna körs i den kopierade ordningen.
- Funktionerna för Wi-Fi, trådbundna nätverk och RS-232C är inte tillgängliga medan skrivaren körs i masslagringsläge.

7 iPrint&Label

Med hjälp av programmet Brother iPrint&Label kan du skriva ut direkt på en Brother QL-etikettskrivare från Apple iPhone, iPad och iPod touch eller en Android™-enhet.

Du kan hämta programmet Brother iPrint&Label kostnadsfritt från App Store eller Google Play. Du behöver bara söka efter "Brother iPrint&Label" i App Store eller Google Play.

Du kan använda följande funktioner med programmet Brother iPrint&Label:

- Skriva ut etiketter med text som du skriver in.
- Skriva ut etiketter med text som du matar in med hjälp av mallar.
- Skriva ut fördesignade etiketter från etikettsamlingen.
- Skriva ut etiketter med foton som sparats på en Apple iPhone, iPad och iPod touch eller din Android™-enhet.

Produktspecifikationerna kan ändras utan föregående meddelande.

8 QL-hjälpprogrammet

Översikt

QL-hjälpprogrammet är ett datorprogram med vars hjälp du kan ändra skrivarens standardinställningar.

Normalt sett, när du använder ett datorprogram för att skriva ut ett dokument, anges utskriftsinställningarna i dialogrutan för skrivardrivrutinen och informationen skickas sedan till skrivaren. Med det här hjälpprogrammet kan du justera mer avancerade inställningar än dem som finns i skrivardrivrutinens inställningar.

- ⓘ Använd endast QL-hjälpprogrammet för att konfigurera skrivaren när skrivaren inte används. Skrivarens funktion kan försämrats om du försöker konfigurera den medan den bearbetar ett jobb.

Använda QL-hjälpprogrammet

■ Innan du börjar använda QL-hjälpprogrammet

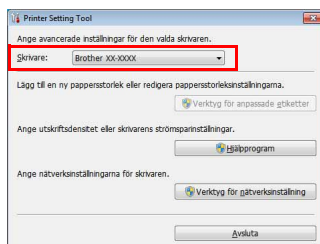
- Anslut skrivaren till ett nätuttag.
- Kontrollera att skrivardrivrutinen har installerats och att den fungerar.
- Anslut skrivaren till en dator via USB eller RS-232C (endast QL-720NW).

■ Starta QL-hjälpprogrammet (Windows®)

1 Anslut skrivaren som ska konfigureras till datorn.

2 Klicka på [Start] - [Alla program] - [Brother] - [Label & Mobile Printer] - [Printer Setting Tool]. Skärmen [Printer Setting Tool] visas.

3 Välj skrivaren som anslöts i steg 1.



4 Klicka på [Hjälpprogram].
Huvudfönstret visas.
Se → Så här använder du QL-hjälpprogrammet.

■ Starta QL-hjälprogrammet (Macintosh)

1 Anslut skrivaren som ska konfigureras till en Mac.

2 Klicka på [Macintosh HD] - [Program] - [Brother] - [Utilities] - [Brother QL-7xx Hjälprogram].


Huvudfönstret visas.

Se → Så här använder du QL-hjälprogrammet.

■ Så här använder du QL-hjälprogrammet

1 I huvudfönstret för QL-hjälprogrammet markerar du kryssrutorna för parametrarna vars inställningar du vill ändra.

2 Välj inställningarna du vill använda från menyerna eller ange värdena du vill ha.

3 Klicka på [Verkställ] när du vill spara inställningarna på skrivaren.  Inställningarna sparas när du avslutar QL-hjälprogrammet, och inställningarna tillämpas nästa gång programmet startas. Observera dock att skrivarens inställningar används om skrivaren redan är ansluten när QL-hjälprogrammet startas.

Strömpåslag vid anslutet tillstånd


Anger om skrivaren ska slås på automatiskt eller inte när nätkabeln ansluts.

Tillgängliga inställningar: [AV], [PÅ]

Inställning för autoavstängningstid

Anger hur lång tid som ska förflyta innan skrivaren stängs av automatiskt.

Tillgängliga inställningar: [0], [10], [20], [30], [40], [50], [60]

 Den här inställningen inaktiveras vid anslutning till trådbundet/trådlöst nätverk.

Nätverksinställningar när strömmen slås på

Avgör hur skrivaren ansluts via Wi-Fi och trådbundet nätverk (endast QL-720NW) när skrivaren är påslagen.

Tillgängliga inställningar: (QL-710W) [På som standard], [Av som standard],

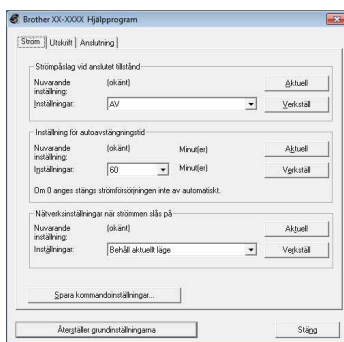
[Behåll aktuellt läge]

(QL-720NW) [Trådlöst LAN som standard], [Trådbundet LAN som standard],

[Behåll aktuellt läge]

Spara kommandoinställningar

Sparar innehållet i objekten som visas på den valda fliken som en kommandofil med formatet ".bin".



För Windows®

Utskriftsinställningar för skrivarinformation

Avgör vilken information som ska skrivas ut vid utskrift av skrivarinställningarna.

Tillgängliga inställningar: (QL-710W) **[Alla]**,
[Användningslogg], **[Skrivarinställningar]**
 (QL-720NW) **[Alla]**, **[Användningslogg]**,
[Skrivarinställningar], **[Överför data till skrivare]**

Protokoll (endast QL-720NW)

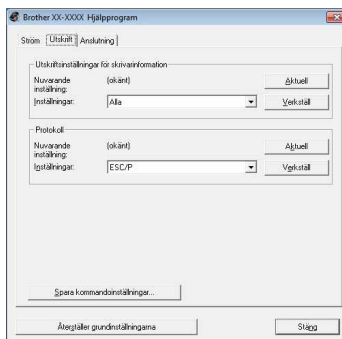
Anger skrivarens kommandoformat.

Tillgängliga inställningar: **[Raster]**, **[ESC/P]**,
[P-touch template]

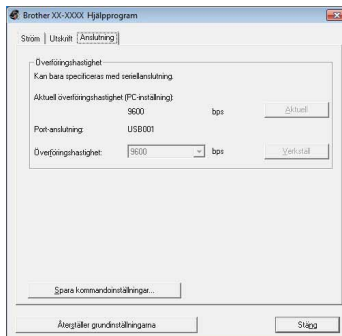
Överföringshastighet (endast QL-720NW) (endast Windows®) (endast RS-232C-anslutning)

Ställer in överföringshastighet.

Tillgängliga inställningar: [9600], [57600], [115200]



För Windows®



9 Underhåll

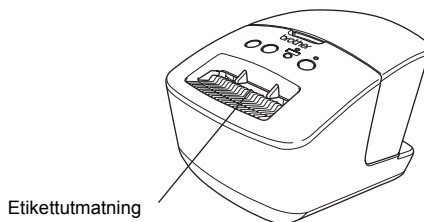
Maskinunderhåll genomförs vid behov. I vissa miljöer krävs dock mer regelbundet underhåll (om det t.ex. är dammigt).

■ Skrivhuvudsunderhåll

DK-rullen (termoutskriftspapperstyp) som används i den här maskinen är konstruerad för att rengöra skrivhuvudet automatiskt. När DK-rullen passerar skrivhuvudet under utskrift och etikettmatning rengörs skrivhuvudet.

■ Etikettutmatningsunderhåll

Om en etikett fastnar i maskinen på grund av att klister samlas på etikettutmatningen, drar du ut nätkabeln och rengör etikettutmatningen med en duk som doppats i etanol eller isopropylalkohol.



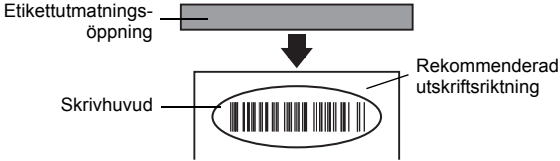

Etikettutmatning


10 Felsökning

Om problem uppstår under användning av den här maskinen kan följande hjälpa dig att lösa problemen.

■ Eventuella typer av problem

Problem	Åtgärd
Skrivaren Brother QL skriver inte ut eller du får ett utskriftsfel.	<ul style="list-style-type: none"> • Är kabeln lös? Se till att kabeln är säkert ansluten. • Är DK-rullen monterad på rätt sätt? Om den inte är det tar du bort DK-rullen och monterar den igen. • Finns det tillräckligt med rulle kvar? Kontrollera att det finns tillräckligt med rulle kvar. • Är DK-rullesutrymmets lucka öppen? Kontrollera att DK-rullesutrymmets lucka är stängd. • Har ett utskriftsfel eller överföringsfel uppstått? Stäng av Brother QL-skrivaren och slå sedan på den igen. Om problemet kvarstår ber vi dig kontakta din Brother-återförsäljare. • Om skrivaren är ansluten via en USB-hubb kan du försöka ansluta den direkt till datorn. I annat fall kan du försöka ansluta den till en annan USB-port.
Statuslampan lyser inte.	<ul style="list-style-type: none"> • Är nätkabeln insatt på rätt sätt? Kontrollera att nätkabeln har satts in. Om den sitter på rätt sätt försöker du sätta in den i ett annat eluttag.
Ett dataöverföringsfel visas på din PC/Mac.	<ul style="list-style-type: none"> • Har rätt port valts? (Endast Windows®) Kontrollera att rätt port valts i listan "Skriv ut till följande port" i dialogrutan Skrivaregenskaper. • Befinner sig Brother QL-skrivaren i kylningsläget (statuslampan blinkar orange)? Vänta tills statuslampan upphör att blinka och försök sedan att skriva ut igen.
Etiketter fastnar i kniven.	<ul style="list-style-type: none"> • Kontakta Brothers kundservice eller din Brotheråterförsäljare.
Etiketten skickas inte ut ordentligt efter utskrift.	<ul style="list-style-type: none"> • Kontrollera att etikettens utmatningsbana inte är blockerad. • Kontrollera att DK-rullen har installerats korrekt genom att ta bort och sätta in den igen. • Kontrollera att DK-rullens lucka är ordentligt stängd.
Efter att du har bytt rulle medan tilläggsfunktionen var aktiv uppdaterades inte layoutstilen. (Endast Windows®)	<ul style="list-style-type: none"> • Stäng P-touch Editor för att avsluta tilläggsfunktionen och aktivera den sedan igen.
P-touch-tilläggsfunktionens symbol visas inte i Microsoft® Word. (Endast Windows®)	<ul style="list-style-type: none"> • Startades Microsoft® Word från Microsoft® Outlook®? • Har du valt Microsoft® Word som standardredigerare för Microsoft® Outlook®? På grund av programbegränsningar fungerar Microsoft® Word-tilläggsfunktionen inte med inställningarna ovan. Avsluta Microsoft® Outlook® och starta om Microsoft® Word.
Fel på kniv.	<ul style="list-style-type: none"> • Om det uppstår ett fel på kniven ser du till att luckan till DK-rullens utrymme är stängd och trycker på knappen PÅ/AV. Kniven flyttas tillbaka till normalpositionen och maskinen stängs av automatiskt. Efter att maskinen är av inspekterar du etikettutmatningen och tar bort papper som fastnat.

Problem	Åtgärd
<p>Den utskrivna streckkoden kan inte läsas.</p>	<ul style="list-style-type: none"> Placera etiketten vertikalt mot skrivhuvudet enligt bilden nedan.  <ul style="list-style-type: none"> Vissa skannertyper kan inte läsa streckkoden. Försök använda en annan skanner. Vi rekommenderar att skriva ut streckkoden med utskriftskvalitetsalternativen inställda på "Prioritera utskriftskvalitet". <p>Windows® XP: Om du vill ändra utskriftskvalitetsalternativen öppnar du skrivaregenskaperna genom att gå till [Kontrollpanelen] - [Skrivare och annan maskinvara] - [Skrivare och fax]. Högerklicka på skrivaren vars inställningar du vill ändra och välj sedan [Egenskaper]. Klicka sedan på [Utskriftsinställningar...] på fliken [Allmänt].</p> <p>Windows Vista®: Om du vill ändra utskriftskvalitetsalternativen öppnar du skrivaregenskaperna genom att gå till [Kontrollpanelen] - [Maskinvara och ljud] - [Skrivare]. Högerklicka på skrivaren vars inställningar du vill ändra och välj sedan [Egenskaper]. Klicka sedan på [Utskriftsinställningar...] på fliken [Allmänt].</p> <p>Windows® 7: Om du vill ändra utskriftskvalitetsalternativen öppnar du skrivaregenskaperna genom att gå till  - [Enheter och skrivare]. Högerklicka på skrivaren vars inställningar du vill ändra och välj sedan [Egenskaper för skrivare]. Klicka sedan på [Inställningar...] på fliken [Allmänt].</p> <p>Mac OS X 10.5.8-10.7: Använd fliken "Grundinställning" i skrivaregenskaperna om du vill ändra utskriftskvalitetsalternativen.</p>
<p>Jag vill återställa skrivaren/radera data som har överförts från min PC/Mac.</p>	<p>Tryck på och håll ned KLIPP-knappen samtidigt som du håller ned knappen PÅ/AV medan maskinen är avstängd. När Wi-Fi-lampan börjar blinka och statuslampan lyser orange, trycker du sex gånger på KLIPP-knappen samtidigt som du fortsätter att hålla ned knappen PÅ/AV. Maskinen återställs då. Alla data som överförts från din PC/Mac tas bort och maskinen återställs till fabriksinställningarna.</p>
<p>Jag vill avbryta det aktuella utskriftsjobbet.</p>	<ul style="list-style-type: none"> Kontrollera att skrivaren är på och tryck sedan på knappen PÅ/AV.

Problem	Åtgärd
<p>Vid utskrift via USB-kabeln pausas skrivaren upprepade gånger och fortsätter sedan med utskriften.</p>	<ul style="list-style-type: none"> • Är skrivaren inställd för sekventiell utskrift? Om den är det ställer du in utskriftsläget till buffrad utskrift. <p>Windows® XP: Öppna skrivaregenskaperna från [Kontrollpanelen] - [Skrivare och fax] och klicka på knappen [Utskriftsinställningar...] på fliken [Övrigt]. Välj alternativet [Efter att en sida har mottagits].</p> <p>Windows Vista®/Windows® 7: Öppna [Enheter och skrivare] från [Kontrollpanelen]. Högerklicka sedan på QL-skrivaren och klicka på [Utskriftsinställningar]. Välj alternativet [Efter att en sida har mottagits] på fliken [Övrigt].</p> <p>Mac OS X 10.5.8-10.7: Öppna fliken [Grundinställning] i skrivaregenskaperna. Välj alternativet [Efter att en sida har mottagits].</p> <ul style="list-style-type: none"> • En alternativ lösning är att koppla ifrån LAN-kabeln tills USB-utskriften är klar.  <p>För Windows®</p>
<p>Det går inte att skriva ut från ett trådbundet nätverk.</p>	<ul style="list-style-type: none"> • Kontrollera att nätverkskabeln är ansluten. • Lyser lysdioden för trådlöst nätverk? Om lysdioden är tänd eller blinkar trycker du på Wi-Fi-knappen så att den stängs av.
<p>Det går inte att installera skrivardrivrutinen för det trådbundna nätverket.</p>	<ul style="list-style-type: none"> • Kontrollera att nätverkskabeln är ansluten. • Lyser lysdioden för trådlöst nätverk? Om lysdioden är tänd eller blinkar trycker du på Wi-Fi-knappen så att den stängs av.
<p>Det går inte att skriva ut från ett trådlöst nätverk.</p>	<ul style="list-style-type: none"> • Lyser lysdioden för trådlöst nätverk? Om lysdioden inte lyser trycker du på Wi-Fi-knappen så att den tänds.
<p>Det går inte att installera skrivardrivrutinen för det trådlösa nätverket.</p>	<ul style="list-style-type: none"> • Lyser lysdioden för trådlöst nätverk? Om lysdioden inte lyser trycker du på Wi-Fi-knappen så att den tänds.

11 Huvudspecifikationer

■ Produktspecifikationer

Komponenter		QL-710W	QL-720NW
Skärm		Wi-Fi-lampa (grön), statuslampa (grön, orange, röd)	
Skriv ut	Utskriftsmetod	Direkt termoutskrift via termohuvud	
	Utskriftshastighet*1	Max. 150 mm/sek., max. 93 etiketter/min. (standardadressetiketter) (vid anslutning till datorn och användning av P-touch Editor, vid anslutning med USB-kabel)	
	Skrivhuvud	300 dpi/720 punkter	
	Max. utskriftsbredd	59 mm	
	Max. utskriftslängd	1 m	
	Min. utskriftslängd	12,7 mm	
Kniv		Hållbar automatisk kniv	
Knapp		PÅ/AV-knapp (⏻), Wi-Fi-knapp, MATAR-knapp (⏻), KLIPP-knapp (✂)	
Strömförsörjning		220-240 V AC, 50/60 Hz, 1,1 A	
Storlek (B × D × H)		128 × 236 × 153 mm	
Vikt		Ca 1,2 kg (utan DK-rullar)	

*1 Beroende på media (tape/etikett).

■ Driftsmiljö

Komponenter		QL-710W	QL-720NW
Operativsystem	Windows® *1	Windows® XP/Windows Vista®/Windows® 7 Windows Server® 2003/2008/2008R2 (OEM-installationer stöds)	
	Macintosh	Mac OS X 10.5.8-10.7	
Gränssnitt	Windows®	USB Full speed, Trådlöst nätverk	RS-232C*3, USB full hastighet, Ethernet 10BASE-T/100BASE-TX, Trådlöst nätverk
	Macintosh	USB full hastighet, Trådlöst nätverk	USB full hastighet, Ethernet 10BASE-T/100BASE-TX, Trådlöst nätverk
Hård- disk	Windows®	Hårddiskutrymme, mer än 70 MB*2	
	Macintosh	Hårddiskutrymme, mer än 200 MB*2	
Minne	Windows®	Windows® XP: 128 MB eller mer Windows Server® 2003: 256 MB eller mer Windows Vista®/Windows Server® 2008/2008 R2: 512 MB eller mer Windows® 7: 1 GB (32-bitars) eller 2 GB (64-bitars) eller mer	
	Macintosh	Mac OS X 10.5.8: 512 MB eller mer Mac OS X 10.6: 1 GB eller mer Mac OS X 10.7: 2 GB eller mer	
Annat		Cd-läsare	
Driftstemperatur		10 till 35 °C	
Driftsfuktighet		20 till 80 % (utan kondensation)	

*1 Datorn bör uppfylla Microsoft®-rekommendationerna för installerat operativsystem.

*2 Erfordrat ledigt utrymme när du installerar programvaran med samtliga alternativ.

*3 Skrivardrivrutinerna för Windows/Mac stödjer inte utskrift via RS-232C.