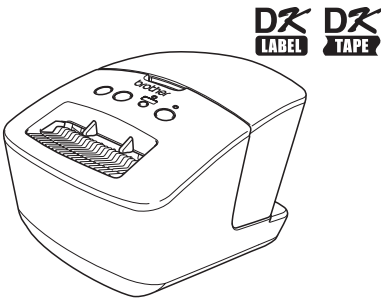


# คู่มือผู้ใช้

## เครื่องพิมพ์ฉลาก QL-720NW



โปรดอ่านคู่มือฉบับนี้ให้เข้าใจก่อนใช้เครื่อง  
เราขอแนะนำให้คุณเก็บคู่มือฉบับนี้ไว้ใกล้มือเพื่อใช้อ้างอิงในอนาคต  
ผลิตภัณฑ์บางรุ่นอาจไม่มีจำหน่ายในบางประเทศ

# เนื้อหา

	เนื้อหา .....	1
1	การใช้สายเคเบิลอินเทอร์เน็ต.....	2
2	การถอนการติดตั้งซอฟต์แวร์และไดรเวอร์เครื่องพิมพ์.....	4
	การถอนการติดตั้งซอฟต์แวร์คู่มือผู้ใช้ (Windows®) .....	4
	ถอนการติดตั้งไดรเวอร์เครื่องพิมพ์ (Windows®).....	5
	การถอนการติดตั้ง P-touch Editor (Macintosh).....	6
	การถอนการติดตั้งไดรเวอร์เครื่องพิมพ์ (Macintosh) .....	7
3	ฉลากตัวอย่าง .....	8
4	กระบวนการต่างๆ ไป.....	9
5	ดวงไฟแสดงสถานะ .....	10
6	การจัดเก็บข้อมูล.....	11
7	iPrint&Label .....	13
8	QL Utility.....	14
	ภาพรวม .....	14
	การใช้ QL Utility.....	14
9	การบำรุงรักษา.....	17
10	การแก้ไขปัญหา .....	18
11	รายละเอียดผลิตภัณฑ์หลัก.....	21

# 1 การใช้สายเคเบิลอินเทอร์เน็ตพีช

สายเคเบิล RS-232C และสายเคเบิลเครือข่ายนั้นไม่ใช่อุปกรณ์มาตรฐาน  
เลือกสายเคเบิลที่เหมาะสมกับอินเทอร์เน็ตพีชของคุณ

- สายเคเบิล USB  
ใช้สายเคเบิลอินเทอร์เน็ตพีชที่ให้มาด้วย
- สายเคเบิล RS-232C  
รูปแบบเชื่อมต่อของสายเคเบิลแบบซีเรียล (สายเคเบิล RS-232C) ซึ่งสามารถใช้กับเครื่องนี้ได้จะแสดงอยู่ในตารางด้านล่าง  
คุณสามารถซื้อสายเคเบิลเหล่านี้ได้ที่ร้านขายอุปกรณ์ไฟฟ้า อย่าใช้สายเคเบิลอินเทอร์เน็ตพีชที่มีความยาวกว่า 2 เมตร

ด้าน Brother QL

ล๊อคสกรู D-sub ตัวเมีย #4 - 40 (UNC).

ด้าน PC

(D-Sub9P ตัวเมีย)

ชื่อสัญญาณ	จำนวนเข็ม	รูปแบบเข็ม	จำนวนเข็ม	ชื่อสัญญาณ
DCD	1		1	DCD
RXD	2		2	RXD
TXD	3		3	TXD
DTR	4		4	DTR
GND	5		5	GND
DSR	6		6	DSR
RTS	7		7	RTS
CTS	8		8	CTS
RI	9		9	RI



ส่วนหัวต่อซีเรียล RS-232C ของอุปกรณ์นี้ไม่ใช่แหล่งพลังงานแบบจำกัด

- สายเคเบิลเครือข่าย  
ใช้สายเคเบิลเกลียวคู่แบบตรงชนิด 5 (หรือมากกว่า) สำหรับเครือข่ายอีเธอร์เน็ตความเร็วสูง 10BASE-T หรือ 100BASE-TX

## สิ่งสำคัญ

สำหรับการเชื่อมต่อ USB ควรใช้สายเคเบิลอินเทอร์เน็ตไร้สาย USB ที่ให้มาด้วยเพื่อให้แน่ใจว่าคุณสมบัติตรงตามข้อกำหนดด้าน EMC (ความเข้ากันได้ทางแม่เหล็กไฟฟ้า)

สำหรับอินเทอร์เน็ตไร้สายเครือข่ายและซีเรียล

ควรใช้สายเคเบิลอินเทอร์เน็ตไร้สายที่มีกรอบปกป้องเพื่อให้แน่ใจว่าคุณสมบัติตรงตามข้อกำหนดของ EMC

การเปลี่ยนแปลงหรือการแก้ไขที่ไม่ได้รับการอนุญาตจาก Brother Industries, Ltd.

อย่างเปิดเผยอาจส่งผลกระทบต่อประสิทธิภาพและคุณภาพการพิมพ์

และความเสียหายที่เกิดขึ้นอาจจะไม่ได้รับการคุ้มครองภายใต้การรับประกันแบบจำกัดเงื่อนไขนี้



- คำเตือนสำหรับการเชื่อมต่อ LAN:

อย่าเชื่อมต่อเครื่องนี้เข้ากับการเชื่อมต่อ LAN ซึ่งอาจเป็นสาเหตุของแรงดันไฟฟ้าเกินได้

- คำเตือนสำหรับการเชื่อมต่อ RS-232C:

ส่วนหัวต่อซีเรียล RS-232C ของอุปกรณ์นี้ไม่ใช่แหล่งพลังงานแบบจำกัด

## 2 การถอนการติดตั้งซอฟต์แวร์และไดรเวอร์ เครื่องพิมพ์

ในส่วนนี้จะอธิบายวิธีการติดตั้งซอฟต์แวร์และไดรเวอร์เครื่องพิมพ์ ตามขั้นตอนต่อไปนี้จะเห็น XX-XXXX ใช้ "XX-XXXX" เป็นชื่อเครื่องพิมพ์ของคุณ

### การถอนการติดตั้งซอฟต์แวร์/คู่มือผู้ใช้ (Windows®)

#### 1 สำหรับ Windows® XP/Windows Server® 2003

จาก [คอนโทรลพาแนล] ไปที่ [เพิ่มหรือลบโปรแกรม]  
จะมีไดอะล็อก [เพิ่มหรือลบโปรแกรม] ปรากฏขึ้นมา

#### สำหรับ Windows Vista® /Windows® 7/Windows Server® 2008

จาก [คอนโทรลพาแนล] ไปที่ [โปรแกรม] แล้วเปิด [โปรแกรมและคุณสมบัติ]  
จะมีหน้าต่าง [ถอนการติดตั้งหรือเปลี่ยนแปลงโปรแกรม] ปรากฏขึ้นมา

#### 2 สำหรับ Windows® XP/Windows Server® 2003

เลือกซอฟต์แวร์/คู่มือผู้ใช้ที่คุณต้องการลบ เช่น P-touch Editor 5.0 แล้วคลิก [ลบ]

#### สำหรับ Windows Vista® /Windows® 7/Windows Server® 2008

เลือกซอฟต์แวร์/คู่มือผู้ใช้ที่คุณต้องการลบ เช่น P-touch Editor 5.0 แล้วคลิก [ถอนการติดตั้ง]

#### 3 คลิก [ตกลง]/[ใช่]

กระบวนการถอนการติดตั้งจะเริ่มต้น

#### 4 ปิดไดอะล็อก [เพิ่มหรือลบโปรแกรม] (Windows® XP/Windows Server® 2003)/[โปรแกรมและคุณสมบัติ] (Windows Vista® /Windows® 7/Windows Server® 2008)

ถอนการติดตั้ง Brother P-touch Editor/Brother P-touch Update Software/คู่มือผู้ใช้

## ถอนการติดตั้งไดรเวอร์เครื่องพิมพ์ (Windows®)

### 1 ปิดเครื่องพิมพ์

#### 2 สำหรับ Windows® XP

จาก [คอนโทรลพาแนล] ไปที่ [เครื่องพิมพ์และฮาร์ดแวร์อื่นๆ] เปิดหน้าต่าง [เครื่องพิมพ์และโทรสาร]

#### สำหรับ Windows Server® 2003

จาก [คอนโทรลพาแนล] เปิดหน้าต่าง [เครื่องพิมพ์และโทรสาร]

#### สำหรับ Windows Vista®

จาก [คอนโทรลพาแนล] ไปที่ [ฮาร์ดแวร์และเสียง] แล้วเปิด [เครื่องพิมพ์]

#### สำหรับ Windows® 7

คลิกที่  ไปที่ [อุปกรณ์และเครื่องพิมพ์]

#### สำหรับ Windows Server® 2008

จาก [คอนโทรลพาแนล] เปิด [เครื่องพิมพ์]



ดูรายละเอียดเพิ่มเติมได้จากวิธีใช้ของ Windows® Help.

### 3 สำหรับ Windows® XP/Windows Server® 2003

เลือก "Brother XX-XXXX" แล้วคลิก [ไฟล์] - [ลบ]

#### สำหรับ Windows Vista® /Windows® 7/Windows Server® 2008

เลือก "Brother XX-XXXX" คลิกขวาที่ไอคอน แล้วคลิก [ลบ] (Windows Vista®/Windows Server® 2008)/[ลบอุปกรณ์] (Windows® 7)

### 4 สำหรับ Windows® XP/Windows Server® 2003

ไปที่ [ไฟล์] - [คุณสมบัติเซิร์ฟเวอร์]

#### สำหรับ Windows Vista®

ในหน้าต่าง [เครื่องพิมพ์] คลิกขวาแล้วไปที่ [ใช้งานในฐานะผู้ดูแลระบบ] - [คุณสมบัติเซิร์ฟเวอร์...] หากมีไอคอน [การยืนยันการอนุญาต] ปรากฏขึ้นมา ให้คลิก [ต่อไป] หากมีไอคอน [ควบคุมบัญชีผู้ใช้] ปรากฏขึ้นมา ให้ใส่รหัสผ่านแล้วคลิก [ตกลง]

#### สำหรับ Windows® 7

เลือก [โทรสาร] หรือ [ผู้เขียนเอกสาร Microsoft XPS] ในหน้าต่าง [อุปกรณ์และเครื่องพิมพ์] แล้วคลิก [คุณสมบัติเซิร์ฟเวอร์เครื่องพิมพ์] จากแถบเมนู

#### สำหรับ Windows Server® 2008

ในหน้าต่าง [เครื่องพิมพ์] คลิก [คุณสมบัติเซิร์ฟเวอร์] ซึ่งปรากฏขึ้นในแถบเมนู

**5** สำหรับ Windows® XP/Windows Server® 2003/Windows Server® 2008

คลิกแท็บ [ไดรเวอร์] แล้วเลือก "Brother XX-XXXX" แล้วคลิก [ลบ]

## สำหรับ Windows Vista®

คลิกแท็บ [ไดรเวอร์] แล้วเลือก "Brother XX-XXXX" แล้วคลิก [ลบ...]

## สำหรับ Windows® 7

คลิกแท็บ [ไดรเวอร์] แล้วคลิก [เปลี่ยนแปลงการตั้งค่าไดรเวอร์]  
(หากมีข้อความควบคุมบัญชีผู้ใช้ปรากฏขึ้น ให้พิมพ์รหัสผ่าน แล้วคลิก [ตกลง])  
เลือก "Brother XX-XXXX" แล้วคลิก [ลบ...]

**6** สำหรับ Windows® XP/Windows Server® 2003

ไปที่ขั้นตอน 7

## สำหรับ Windows Vista® /Windows® 7/Windows Server® 2008

เลือก [ลบไดรเวอร์และชุดไดรเวอร์] แล้วคลิก [ตกลง]

**7** ปิดหน้าต่าง [คุณสมบัติเซิร์ฟเวอร์การพิมพ์]


ก่อนการติดตั้งไดรเวอร์เครื่องพิมพ์แล้ว

**การถอนการติดตั้ง P-touch Editor (Macintosh)****1** ในไดรฟ์ที่ติดตั้ง P-touch Editor ให้ดับเบิลคลิกที่โฟลเดอร์ "แอปพลิเคชัน" - โฟลเดอร์ "P-touch Editor 5.0" - โฟลเดอร์ "ถอนการติดตั้ง P-touch" - "UninstallPtEditor.command"

หน้าต่าง "การสิ้นสุด" จะปรากฏขึ้น และกระบวนการถอนการติดตั้งจะเริ่มขึ้น



- ต้องใช้สิทธิ์ผู้ดูแลระบบในการถอนการติดตั้ง
- ในกรณีที่หน้าต่าง [การสิ้นสุด] ไม่ปรากฏขึ้นมาเมื่อดับเบิลคลิก "UninstallPtEditor.command" ให้คลิกขวา (หรือกดปุ่ม control + คลิก) ที่ "UninstallPtEditor.command" จะมีเมนูคอนเท็กซ์ปรากฏขึ้นมา ปิดหน้าต่าง [การสิ้นสุด] จากเมนูคอนเท็กซ์

**2** คลิก  เพื่อปิดหน้าต่าง [เมนูคอนเท็กซ์]**3** ลบโฟลเดอร์ "P-touch Editor 5.0" จากโฟลเดอร์ "แอปพลิเคชัน"

ก่อนที่คุณจะลบโฟลเดอร์ "P-touch Editor 5.0" โปรดตรวจสอบว่ามีไฟล์ที่จำเป็นหรือไม่ และบันทึกไฟล์ที่สำคัญเก็บไว้

ระบบได้ถอนการติดตั้ง P-touch Editor แล้ว

## การถอนการติดตั้งไดรเวอร์เครื่องพิมพ์ (Macintosh)

**1** ปิดเครื่องพิมพ์

**2** คลิกเมนู Apple - [การตั้งค่าระบบ] แล้วคลิก [พิมพ์และโทรสาร] (Mac OS X 10.5.8 - 10.6)/[พิมพ์และสแกน] (Mac OS X 10.7)

**3** เลือก "Brother XX-XXXX" แล้วคลิก

**4** ปิดหน้าต่าง [พิมพ์และโทรสาร]/[พิมพ์และสแกน]  
ถอนการติดตั้งไดรเวอร์เครื่องพิมพ์แล้ว



## 3

## ฉลากตัวอย่าง

ต่อไปนี้เป็นฉลากตัวอย่างที่คุณสามารถพิมพ์ได้โดยใช้ผลิตภัณฑ์ Brother QL-720NW  
คุณสามารถเลือกฉลากชนิดต่างๆ ได้หลากหลายชนิด

เลือกชนิดของฉลากที่คุณต้องการจัดทำ

**Meeting Minutes**  
**Project Alpha**

Mr Michael Smith  
LBI Group  
100, Clean View Ave.,  
Oxford, Oxon. OX14 3RT

**Visitor**



Laura Johnson

DATE: 05/09/2008  
TIME: 14:15



Family Trip

New York



**JAZZ**

TO:

Ms. Donna Lewis  
LBI Corporation  
100 Somerset Corp Blvd  
Bridgewater, NJ 08807-0911

Mr Michael Smith  
LBI Group  
100, Clean View Ave.,  
Oxford, Oxon. OX14 3RT



Mr Robert Goodman  
15, Meadow Road,  
Aberdeen AB8 3GR

**NO SMOKING**

M. Smith

**DANGER!**  
**DANGER!**

06/05/2008  
No. 10023  
M 34

**Emergency Exit**

Mr. Walter Freeman  
4555 Cumberland Pkwy.  
Dallas TX 95053



Department	Planning Dept.
Serial No.	0011154
Device No.	E6200-A4C



**Best Hit Songs**  
**Jan. - Aug.**

Best Hit Songs Jan. - Aug.



Laura Johnson

Information File 1

Mr Michael Smith  
LBI Group  
100, Clean View Ave.,  
Oxford, Oxon. OX14 3RT

Mr Walter Freeman  
LBI Group  
401, Cumberland Crescent,  
Ruislip, Berks.

Mr Andrew McCord  
LBI Group  
232, Union Street,  
Aberdeen AB10 1TP

Mr Robert Goodman  
LBI Group  
15, Meadow Road,  
Aberdeen AB8 3GR

IP Address:

192.168. 1. 1

IP Address:

192.168. 1. 2



Mary



Pat



Chris



John



\*LB7486001\*

USB Cable  
CB-001



\*11111-001\*

AC Adapter  
AC-123



\*22222-001\*

## 4 กระบวนการทั่ว ๆ ไป

ในส่วนนี้จะอธิบายเกี่ยวกับกระบวนการทั่ว ๆ ไปในการจัดทำฉลาก

### ■ เชื่อมต่อกับเครื่อง PC/Mac

# 1

#### สร้างข้อมูลของฉลาก

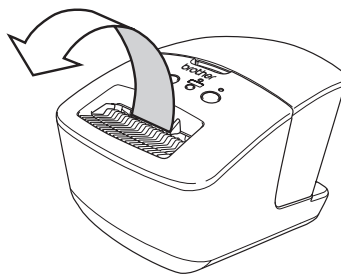
ใส่ข้อความโดยตรงโดยใช้ P-touch Editor หรือคัดลอกข้อความจากแอปพลิเคชัน Microsoft® Office ใช้ฟังก์ชันการแก้ไขอันหลากหลายของ P-touch Editor เพื่อจัดรูปแบบหรือตกแต่งฉลากของคุณ สำหรับรายละเอียดวิธีการจัดทำฉลาก โปรดดูที่วิธีใช้

# 2

#### พิมพ์ฉลาก

พิมพ์ฉลากจากเครื่องพิมพ์ Brother QL

Mr Michael Smith  
LBI Group  
100, Clean View Ave..  
Oxford, Oxon. OX14 3RT



สำหรับรายละเอียดวิธีการพิมพ์ฉลาก โปรดดูที่วิธีใช้

⚠ นำฉลากออกจากช่องนำฉลากออกเพื่อป้องกันไม่ให้เกิดการซ้อนกันและเป็นสาเหตุของกระดาษติด

### ■ ใช้เครื่องโดยไม่เชื่อมต่อกับ PC (Windows® เท่านั้น)

# 1

สร้างข้อมูลฉลากและโอนถ่ายไปยังเครื่องพิมพ์ (โปรดดูที่บท ตัวจัดการการโอนถ่าย P-touch ของคู่มือผู้ใช้ซอฟต์แวร์)








# 2

ใช้แม่แบบ P-touch เพื่อพิมพ์แม่แบบที่โอนถ่ายแล้ว (สำหรับรายละเอียดของฟังก์ชันแม่แบบ P-touch โปรดดูที่คู่มือผู้ใช้ซอฟต์แวร์ใน CD-ROM)

## 5 ดวงไฟแสดงสถานะ

### ■ คำจำกัดความของดวงไฟแสดงสถานะ

ดวงไฟแสดงสถานะของเครื่องพิมพ์ Brother QL จะแสดงสภาพการทำงานในปัจจุบัน

ดวงไฟ	เงื่อนไข
<p>ไม่ติด</p> 	ปิดเครื่อง
<p>ดวงไฟสีเขียวติด</p> 	เปิดเครื่อง
<p>ดวงไฟสีเขียวกระพริบ</p> 	รับข้อมูลจาก PC กำลังโอนถ่ายข้อมูล กำลังสร้างข้อมูลการตั้งค่าเครื่องพิมพ์
<p>ดวงไฟส้มติด</p> 	ฝาปิดม้วนเปิด ปิดฝาปิดม้วนให้สนิท เครื่องอยู่ในสถานะการรีเซ็ต
<p>ดวงไฟส้มกระพริบ</p> 	กำลังระบายความร้อน (รอให้อุณหภูมิของหัวพิมพ์เย็นลง) อยู่ระหว่างกระบวนการรีเซ็ต
<p>ดวงไฟสีแดงติด</p> 	กำลังบูตเครื่อง
<p>ดวงไฟสีแดงกระพริบ</p> 	<p>แสดงว่ามีความผิดพลาดต่อไปมีรายการหนึ่งเกิดขึ้น ดวงไฟสีแดงจะกระพริบซ้ำๆ (โดยเว้นระยะหนึ่งวินาที)</p> <ul style="list-style-type: none"> <li>• ม้วน DK หมด</li> <li>• ติดตั้งม้วน DK ไม่ถูกต้อง</li> <li>• การป้อนผิดพลาด</li> <li>• ไม่มีม้วน DK</li> <li>• การส่งผ่านผิดพลาด</li> <li>• ฝาปิดม้วนเปิด (ในขณะที่ทำงาน)</li> <li>• การเรียกใช้ข้อมูลผิดพลาด</li> <li>• การเชื่อมต่อ/การค้นหาจุดการเข้าถึงผิดพลาด</li> </ul> <p>ดวงไฟสีแดงกระพริบเป็นจังหวะผิดปกติ:</p> <ul style="list-style-type: none"> <li>• คัตเตอร์ผิดพลาด</li> </ul> <p>ดวงไฟสีแดงกระพริบเร็ว:</p> <ul style="list-style-type: none"> <li>• EEPROM ผิดพลาด</li> </ul>

## 6 การจัดเก็บข้อมูล

### ■ รายละเอียด

คุณสมบัติการจัดเก็บข้อมูลช่วยให้คุณสามารถส่งงานโดยการส่งข้อมูลจากเครื่องคอมพิวเตอร์หรืออุปกรณ์อื่น ๆ ไปยังเครื่องพิมพ์ผ่านทาง USB ได้ ไฟล์ที่ได้รับการคัดลอกสู่พื้นที่จัดเก็บข้อมูลของเครื่องพิมพ์จะได้รับการประมวลผลเมื่อคุณกดปุ่ม Wi-Fi


คุณสมบัตินี้จะมีประโยชน์ในกรณีดังต่อไปนี้

- เมื่อคุณต้องการใช้การตั้งค่าที่จัดเก็บไว้ในไฟล์คำสั่ง (รูปแบบ ".bin" หรือแม่แบบที่จัดเก็บไว้ในรูปแบบ ".bif" ซึ่งแจกจ่ายโดยผู้ดูแลระบบโดยไม่ใช้เครื่องมือปรับแต่ง)
- เมื่อคุณต้องการส่งการโดยไม่ติดตั้งไดรเวอร์เครื่องพิมพ์
- เมื่อคุณต้องการใช้อุปกรณ์กับ OS ที่มีคุณสมบัติโฮสต์ USB เพื่อพิมพ์และส่งข้อมูล (รวมถึงระบบปฏิบัติการที่ไม่ใช่ Window ด้วย)

### ■ การใช้คุณสมบัติการจัดเก็บข้อมูล

**1** ตรวจสอบว่าเครื่องพิมพ์ของคุณเปิดอยู่

**2** กดปุ่มเปิดปิดเครื่องค้างในระหว่างที่กดปุ่ม Wi-Fi ค้าง  
เมื่อดวงไฟแสดงสถานะการทำงานและดวงไฟ Wi-Fi กระพริบเป็นสีเขียว ให้ปล่อยปุ่ม Wi-Fi และปุ่มเปิดปิดเครื่อง  
หลังจากที่ดวงไฟกระพริบสองสามครั้ง ดวงไฟแสดงสถานะจะติดเป็นสีเขียวโดยอัตโนมัติ

**3** เชื่อมต่อเครื่องคอมพิวเตอร์หรืออุปกรณ์เข้ากับเครื่องพิมพ์โดยใช้ USB  
ระบบจะแสดงพื้นที่จัดเก็บข้อมูลของเครื่องพิมพ์บนหน้าจอของเครื่องพิมพ์หรืออุปกรณ์  
 หากพื้นที่จัดเก็บข้อมูลไม่แสดงโดยอัตโนมัติ  
โปรดดูข้อมูลเกี่ยวกับการแสดงพื้นที่จัดเก็บข้อมูลได้จากคู่มือการใช้งานของระบบปฏิบัติการของเครื่องคอมพิวเตอร์หรืออุปกรณ์ของคุณ

**4** ลากไฟล์ที่คุณต้องการคัดลอกไปวางไว้ในพื้นที่จัดเก็บข้อมูล

**5** กดปุ่ม Wi-Fi ไฟล์คำสั่งจะถูกดำเนินการ ในระหว่างที่กำลังดำเนินการไฟล์ ดวงไฟ Wi-Fi จะสว่างขึ้นเป็นสีเขียว

**6** หลังจากดำเนินการไฟล์แล้ว ดวงไฟ Wi-Fi จะดับลง

**7** วิธีการปิดโหมดจัดเก็บข้อมูล ให้ปิดเครื่องพิมพ์  
เครื่องพิมพ์จะเริ่มทำงานในโหมดการทำงานปกติ



- เมื่อปิดเครื่องพิมพ์ ระบบจะปิดการทำงานของโหมดจัดเก็บข้อมูลและไฟล์ต่างๆ ที่อยู่ในพื้นที่จัดเก็บข้อมูลจะถูกลบ
- คุณสมบัตินี้สนับสนุนไฟล์ ".bin" และ ".bit" อย่าใช้ไฟล์รูปแบบอื่นๆ กับคุณสมบัตินี้
- อย่าสร้างไฟล์เดอร์ในพื้นที่จัดเก็บข้อมูล หากสร้างไฟล์เดอร์ขึ้นมา ไฟล์ในไฟล์เดอร์จะไม่สามารถดำเนินการได้
- ความจุของพื้นที่จัดเก็บข้อมูลคือ 2.45 MB ระบบไม่สามารถรับประกันประสิทธิภาพในการใช้งานไฟล์ที่มีขนาดใหญ่กว่า 2 MB ได้
- หากมีการคัดลอกไฟล์หลายๆ ไฟล์ไปยังพื้นที่จัดเก็บข้อมูล ระบบจะดำเนินการไฟล์ตามลำดับการคัดลอก หากคัดลอกไฟล์หลายๆ ไฟล์ด้วยการดำเนินการเพียงครั้งเดียว จะไม่สามารถควบคุมลำดับของการดำเนินการไฟล์ได้
- ไม่สามารถใช้ Wi-Fi อินเทอร์เน็ตหรือสายแบบไร้สาย และคุณสมบัติต่างๆ ของ RS-232C ได้เมื่อเครื่องพิมพ์กำลังทำงานในโหมดจัดเก็บข้อมูล

## 7

## iPrint&amp;Label

แอปพลิเคชัน Brother iPrint&Label ช่วยให้คุณสามารถพิมพ์จาก Apple iPhone, iPad และ iPod touch หรือสมาร์ทโฟน Android ของคุณไปยังเครื่องพิมพ์ฉลาก Brother QL ได้โดยตรง

สามารถดาวน์โหลดแอปพลิเคชัน Brother iPrint&Label ได้จาก App Store หรือ Google Play โดยไม่เสียค่าใช้จ่าย เพียงแค่ค้นหาคำว่า "Brother iPrint&Label" ใน App Store หรือ Google Play

แอปพลิเคชัน Brother iPrint&Label สนับสนุนฟังก์ชันต่อไปนี้:

- การพิมพ์ฉลากด้วยข้อความของคุณ
- การพิมพ์ฉลากด้วยข้อความของคุณโดยใช้แม่แบบ
- การพิมพ์ฉลากที่ออกแบบไว้ก่อนแล้วจากคอลเลกชันฉลาก
- การพิมพ์ฉลากด้วยรูปภาพที่คุณบันทึกไว้ใน Apple iPhone, iPad และ iPod touch หรือสมาร์ทโฟน Android ของคุณ

ข้อมูลจำเพาะของผลิตภัณฑ์นี้อาจมีการเปลี่ยนแปลงโดยไม่ต้องแจ้งให้ทราบล่วงหน้า

# 8 QL Utility

## ภาพรวม

QL Utility เป็นโปรแกรมคอมพิวเตอร์ที่ช่วยให้คุณสามารถเปลี่ยนการตั้งค่าเริ่มต้นของเครื่องพิมพ์ของคุณได้

โดยปกติแล้ว เมื่อใช้โปรแกรมคอมพิวเตอร์เพื่อพิมพ์เอกสาร จะใช้วิธีการกำหนดการตั้งค่าเครื่องพิมพ์ในกล่องโต้ตอบแล้วจึงส่งข้อมูลไปยังเครื่องพิมพ์ ยูทิลิตี้นี้จะสามารถใช้เพื่อปรับค่าที่เป็นค่าขั้นสูงกว่าการตั้งค่าไดรเวอร์เครื่องพิมพ์

- ⓘ ใช้ QL Utility เพื่อกำหนดค่าเครื่องพิมพ์เมื่อเครื่องพิมพ์อยู่ในสถานะไม่ทำงานเท่านั้น หากคุณพยายามกำหนดค่าเครื่องพิมพ์ในระหว่างที่เครื่องพิมพ์กำลังดำเนินงานต่างๆ อยู่ อาจทำให้เครื่องพิมพ์ทำงานผิดปกติได้

## การใช้ QL Utility

### ■ ก่อนใช้ QL Utility

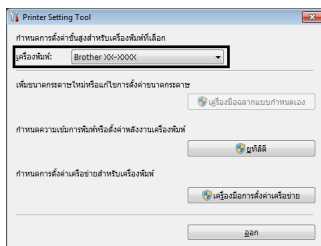
- เชื่อมต่อเครื่องพิมพ์เข้ากับแหล่งพลังงาน AC
- ตรวจสอบให้แน่ใจว่าได้ติดตั้งไดรเวอร์เครื่องพิมพ์อย่างถูกต้องและสามารถใช้งานได้
- เชื่อมต่อเครื่องพิมพ์เข้ากับคอมพิวเตอร์โดยใช้ USB หรือ RS-232C

### ■ การเริ่ม QL Utility (Windows®)

**1** เชื่อมต่อเครื่องพิมพ์ที่ต้องการกำหนดค่าเข้ากับเครื่องคอมพิวเตอร์

**2** คลิก [Start] - [โปรแกรมทั้งหมด] - [Brother] - [Label & Mobile Printer] - [Printer Setting Tool] ระบบจะแสดงหน้าจอ [Printer Setting Tool]

**3** เลือกเครื่องพิมพ์ที่เชื่อมต่อในขั้นตอนที่ 1



**4** คลิกปุ่ม [ยูทิลิตี้] ระบบจะแสดงหน้าต่างหลัก ดูที่ → วิธีการใช้ QL Utility

## ■ การเริ่ม QL Utility (Macintosh)

**1** เชื่อมต่อเครื่องพิมพ์ที่ต้องการกำหนดค่าเข้ากับเครื่อง Mac


**2** คลิก [Macintosh HD] - [แอปพลิเคชัน] - [Brother] - [Utilities] - [Brother QL-7xx Utility]  
ระบบจะแสดงหน้าต่างหลัก  
ดูที่ → วิธีการใช้ QL Utility.

## ■ วิธีการใช้ QL Utility

**1** ในหน้าต่างหลักของ QL Utility เลือกกล่องเครื่องหมายของพารามิเตอร์ที่มีการตั้งค่าที่คุณต้องการเปลี่ยนแปลง

**2** เลือกการตั้งค่าที่ต้องการจากรายการพูลดาวน์หรือใส่ค่าที่ต้องการ

**3** คลิก [ใช้งาน] เพื่อบันทึกการตั้งค่าเข้ากับเครื่องพิมพ์


 ระบบจะบันทึกการตั้งค่าเมื่อคุณเปิด QL Utility และการตั้งค่าจะถูกใช้งานเมื่อเริ่ม QL Utility ครั้งต่อไป  
อย่างไรก็ตาม โปรดทราบว่า หากมีเครื่องพิมพ์เชื่อมต่ออยู่แล้วเมื่อเริ่ม QL Utility ระบบจะใช้งานการตั้งค่าของเครื่องพิมพ์

### เปิดเครื่องเมื่อเสียบปลั๊ก

กำหนดว่าเครื่องพิมพ์จะเปิดเองหรือไม่เมื่อเสียบปลั๊ก  
การตั้งค่าที่ใช้ได้: [ปิด], [เปิด]

### การตั้งเวลาปิดอัตโนมัติ

กำหนดระยะเวลาก่อนที่เครื่องพิมพ์จะปิดเองโดยอัตโนมัติ  
การตั้งค่าที่ใช้ได้: [0], [10], [20], [30], [40], [50], [60]

 การตั้งค่านี้จะถูกปิดการใช้งานเมื่อเชื่อมต่อกับเครือข่ายแบบใช้สาย/  
เครือข่ายแบบไร้สาย

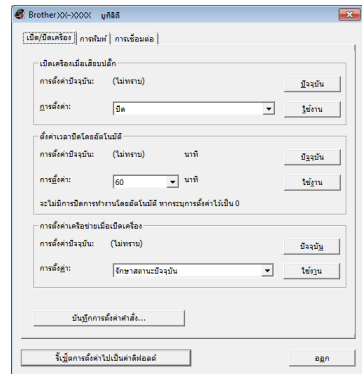
### การตั้งค่าเครือข่ายเมื่อเปิดเครื่อง

กำหนดเงื่อนไขการเชื่อมต่อผ่านทาง Wi-Fi และเครือข่ายแบบใช้สาย  
เพื่อเปิดเครื่องพิมพ์

การตั้งค่าที่ใช้ได้: [LAN ไร้สายตามค่าเริ่มต้น], [LAN แบบใช้สายตามค่าเริ่มต้น],  
[รักษาสถานะปัจจุบัน]

### บันทึกการตั้งค่าคำสั่ง

บันทึกเนื้อหาของรายการที่แสดงในแท็บที่เลือกเป็นไฟล์รูปแบบคำสั่ง ".bin"



สำหรับ Windows®



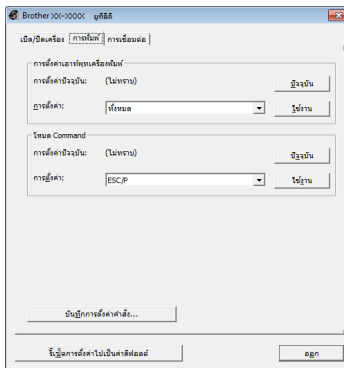
### การตั้งค่าเอาท์พุทข้อมูลเครื่องพิมพ์

กำหนดว่าจะพิมพ์ข้อมูลใดบ้างเมื่อพิมพ์การตั้งค่าของเครื่องพิมพ์  
การตั้งค่าที่ใช้ได้: [ทั้งหมด], [บันทึกการใช้งาน], [การตั้งค่าเครื่องพิมพ์],  
[ข้อมูลการโอนถ่ายของเครื่องพิมพ์]

### โหมดคำสั่ง

ตั้งค่ารูปแบบคำสั่งของเครื่องพิมพ์

การตั้งค่าที่ใช้ได้: [เรสเตอร์], [ESC/P], [แม่แบบ P-touch]

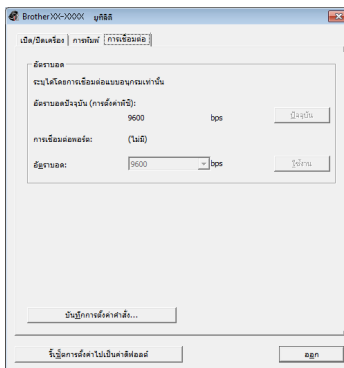


สำหรับ Windows®

### อัตราบอด (Windows® เท่านั้น) (การเชื่อมต่อ RS-232C เท่านั้น)

ตั้งค่าอัตราบอด

การตั้งค่าที่ใช้ได้: [9600], [57600], [115200]



## 9

## การบำรุงรักษา

คุณสามารถดำเนินการบำรุงรักษาตัวเครื่องได้ตามระยะเวลาที่กำหนด อย่างไรก็ตาม ในบางสภาพแวดล้อมของการใช้งาน คุณอาจจำเป็นต้องทำการบำรุงรักษาบ่อยกว่าเดิม (เช่น ในโรงงานอุตสาหกรรม)

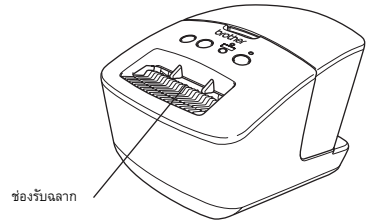
### ■ การบำรุงรักษาหัวพิมพ์

มีวน DK (กระดาษบันทึกด้วยความร้อน)

ที่ใช้กับเครื่องพิมพ์ได้รับการออกแบบมาให้ทำความสะอาดหัวพิมพ์ได้โดยอัตโนมัติ เมื่อมีวน DK ผ่านหัวพิมพ์ในระหว่างการพิมพ์และการป้อนฉลาก หัวพิมพ์จะได้รับการทำความสะอาด

### ■ การบำรุงรักษาช่องรับฉลาก

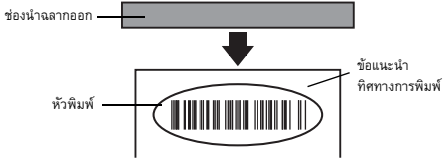
หากฉลากทำให้เครื่องติดเนื่องจากมีคราบาวติดที่ช่องรับฉลาก ให้ถอดปลั๊กออกแล้วใช้ผ้าชุบเอทานอลหรือไอโซโพรพิล แอลกอฮอล์เช็ดทำความสะอาด

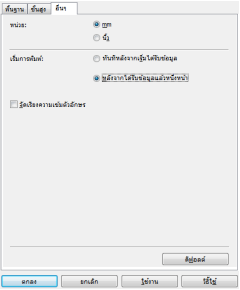


หากมีปัญหาเกิดขึ้นในระหว่างการใช้เครื่อง วิธีการดังต่อไปนี้จะสามารถแก้ไขปัญหาได้

## ■ ปัญหาชนิดต่าง ๆ ที่อาจจะเกิดขึ้น

ปัญหา	วิธีแก้ไข
เครื่องพิมพ์ Brother QL ไม่พิมพ์ หรือได้รับข้อความแจ้งความผิดพลาดทางการพิมพ์	<ul style="list-style-type: none"> <li>สายไฟของตัวเครื่องหลวมหรือไม่? ตรวจสอบ โดยการเสียบสายไฟของตัวเครื่องให้แน่นอีกครั้ง</li> <li>ติดตั้งม้วน DK อย่างถูกต้องหรือไม่? หากไม่เป็นเช่นนั้น ให้คุณทำการถอดม้วน DK ออก พร้อมทั้งทำการติดตั้งใหม่อีกครั้ง</li> <li>ตัวเครื่องมีม้วน DK เหลืออยู่หรือไม่? ตรวจสอบให้แน่ใจว่ามีม้วน DK เหลืออยู่เพียงพอสำหรับการพิมพ์</li> <li>ฝาปิดม้วน DK เปิดอยู่หรือไม่? ตรวจสอบให้แน่ใจว่า ฝาปิดม้วน DK ปิดสนิทเรียบร้อยแล้ว</li> <li>มีความผิดพลาดของเครื่องพิมพ์ หรือมีความผิดพลาดเกี่ยวกับการส่งกระดาษหรือไม่? ให้คุณเปิดเครื่องพิมพ์ Brother QL และทำการเปิดเครื่องขึ้นมาอีกครั้ง หากคุณยังพบปัญหาเดิมอยู่ แนะนำให้คุณติดต่อศูนย์บริการ Brother ที่ใกล้ที่สุด</li> <li>หากเครื่องพิมพ์เชื่อมต่อโดยใช้ฮับ USB ให้พยายามเชื่อมต่อเครื่องพิมพ์เข้ากับ PC โดยตรง ถ้าไม่ลองเชื่อมต่อด้วยพอร์ต USB อื่น</li> </ul>
ดวงไฟ LED แสดงสถานะไม่ติด	<ul style="list-style-type: none"> <li>เสียบปลั๊กพลังงานแน่นหรือไม่? ตรวจสอบว่าเสียบปลั๊กพลังงานแน่นหรือไม่ ถ้านั่น ให้ลองเสียบกับเต้าเสียบบนผนังตัวอื่น</li> </ul>
มีข้อความแจ้งเตือนความผิดพลาดการส่งข้อมูลปรากฏขึ้นบน PC/Mac	<ul style="list-style-type: none"> <li>เลือกพอร์ตถูกต้องหรือไม่? (Windows® เท่านั้น) ตรวจสอบว่าได้เลือกพอร์ตที่ถูกต้องจากในรายการ "พิมพ์ไปยังพอร์ตต่อไปนี้" ในกล่องโต้ตอบคุณสมบัติเครื่องพิมพ์</li> <li>เครื่องพิมพ์ Brother QL อยู่ในโหมดทำความเย็นหรือไม่ (ดวงไฟแสดงสถานะกระพริบเป็นสีส้ม)? รอจนดวงไฟแสดงสถานะหยุดกระพริบแล้วลองพิมพ์อีกครั้ง</li> </ul>
ฉลากติดอยู่กับคัตเตอร์	<ul style="list-style-type: none"> <li>ติดต่อแผนกบริการลูกค้าของ Brother หรือตัวแทนจำหน่าย Brother ในพื้นที่ของคุณ</li> </ul>
ฉลากไม่ออกมาจากเครื่องหลังจากพิมพ์	<ul style="list-style-type: none"> <li>ตรวจสอบว่าไม่มีอะไรขวางเส้นทางการออกจากเครื่องของฉลาก</li> <li>ตรวจสอบว่ามีม้วน DK ได้ตั้งค่าง่ายถูกต้องโดยการถอดม้วน DK แล้วติดตั้งใหม่</li> <li>ตรวจสอบว่าฝาปิดม้วน DK ปิดสนิทหรือไม่</li> </ul>
หลังจากการเปลี่ยนม้วนในขณะที่เปิดใช้คุณสมบัติ Add-In ระบบจะไม่อัปเดตรูปแบบเลย์เอาต์ (Windows® เท่านั้น)	<ul style="list-style-type: none"> <li>ปิด P-touch Editor เพื่อออกจาก Add-In แล้วเปิด Add-In อีกครั้ง</li> </ul>
ไม่มีไอคอน P-touch Add-In ใน Microsoft® Word (Windows® เท่านั้น)	<ul style="list-style-type: none"> <li>เปิด Microsoft® Word จาก Microsoft® Outlook® หรือไม่?</li> <li>เลือก Microsoft® Word เป็นตัวแก้ไขเริ่มต้นของ Microsoft® Outlook® หรือไม่? เนื่องจากข้อจำกัดของโปรแกรม Microsoft® Word Add-In จะไม่ทำงานในการตั้งค่าด้านบน ปิด Microsoft® Outlook® และ รีสตาร์ท Microsoft® Word</li> </ul>
คัตเตอร์ผิดพลาด	<ul style="list-style-type: none"> <li>หากมีความผิดพลาดคัตเตอร์เกิดขึ้น ให้ปิดฝาครอบม้วน DK แล้วกดปุ่มเปิด/ปิดเครื่อง คัตเตอร์จะเลื่อนกลับสู่ตำแหน่งธรรมชาติแล้วปิดเครื่องพิมพ์โดยอัตโนมัติ หลังจากปิดเครื่องแล้ว ให้ตรวจสอบช่องนำฉลากออกและนำกระดาษที่ติดออกจากเครื่อง</li> </ul>

ปัญหา	วิธีแก้ไข
<p>บาร์โค้ดที่พิมพ์ไม่สามารถอ่านได้</p>	<ul style="list-style-type: none"> <li>กำหนดฉากให้เป็นแนวตั้งกับหัวพิมพ์ตามภาพด้านล่าง</li> </ul>  <ul style="list-style-type: none"> <li>สแกนเนอร์บางชนิดจะไม่สามารถอ่านบาร์โค้ดได้ ลองใช้สแกนเนอร์เครื่องอื่น</li> <li>เราขอแนะนำให้พิมพ์บาร์โค้ดโดยตั้งค่าตัวเลือกคุณภาพการพิมพ์เป็น "ให้ความสำคัญต่อคุณภาพการพิมพ์"</li> </ul> <p>Windows® XP: วิธีการเปลี่ยนตัวเลือกคุณภาพการพิมพ์ เปิดคุณสมบัติการพิมพ์โดยไปที่ [คอนโทรลพาเนล] - [เครื่องพิมพ์และฮาร์ดแวร์อื่น ๆ] - [เครื่องพิมพ์และโทรสาร] คลิกขวาที่เครื่องพิมพ์ที่ต้องการเปลี่ยนการตั้งค่า แล้วเลือก [คุณสมบัติ] แล้วคลิก [รายการโปรดการพิมพ์...] ในแท็บ [ทั่วไป]</p> <p>Windows Vista®: วิธีการเปลี่ยนตัวเลือกคุณภาพการพิมพ์ เปิดคุณสมบัติการพิมพ์โดยไปที่ [คอนโทรลพาเนล] - [ฮาร์ดแวร์และเสียง] - [เครื่องพิมพ์] คลิกขวาที่เครื่องพิมพ์ที่ต้องการเปลี่ยนการตั้งค่า แล้วเลือก [คุณสมบัติ] แล้วคลิก [รายการโปรดการพิมพ์...] ในแท็บ [ทั่วไป]</p> <p>Windows® 7: วิธีการเปลี่ยนตัวเลือกคุณภาพการพิมพ์ เปิดคุณสมบัติการพิมพ์โดยไปที่ [อุปกรณ์และเครื่องพิมพ์] คลิกขวาที่เครื่องพิมพ์ที่ต้องการเปลี่ยนการตั้งค่าแล้วเลือก [คุณสมบัติเครื่องพิมพ์] แล้วคลิก [รายการโปรด...] ในแท็บ [ทั่วไป]</p> <p>Mac OS X 10.5.8 - 10.7: วิธีการเปลี่ยนตัวเลือกคุณภาพการพิมพ์ ใช้แท็บ "พื้นฐาน" ในคุณสมบัติเครื่องพิมพ์</p>
<p>ฉันต้องการจะรีเซ็ตเครื่องพิมพ์/ ลบข้อมูลที่โอนถ่ายจากเครื่อง PC/Mac</p>	<p>เมื่อปิดเครื่อง กดปุ่ม ตัด ค้างในระหว่างที่กดปุ่ม เปิดปิด ค้าง เมื่อตวงไฟ Wi-Fi เริ่มกระพริบ และดวงไฟแสดงสถานะติดขึ้นเป็นสีส้ม กดปุ่ม ตัด หกครั้งในระหว่างที่ยังคงกดปุ่ม เปิดปิด ค้าง เครื่องจะรีเซ็ต ข้อมูลทั้งหมดที่โอนถ่ายมาจาก PC/Mac จะถูกลบและเครื่องจะรีเซ็ตกลับเป็นค่าเริ่มต้นจากโรงงาน</p>
<p>ฉันต้องการยกเลิกงานพิมพ์ปัจจุบัน</p>	<ul style="list-style-type: none"> <li>ตรวจสอบให้แน่ใจว่าเครื่องพิมพ์เปิดอยู่แล้วกดปุ่ม เปิด/ปิด</li> </ul>

ปัญหา	วิธีแก้ไข
<p>เมื่อพิมพ์โดยใช้สาย USB เครื่องพิมพ์จะหยุดการทำงานชั่วคราวบ้างแล้วพิมพ์ต่อ</p>	<ul style="list-style-type: none"> <li>ตั้งค่าเครื่องพิมพ์เป็นการพิมพ์ตามลำดับหรือไม่? หากใช่ ให้ตั้งโหมดการพิมพ์ให้เป็นโหมดแบบเฟอ์</li> </ul> <p>Windows® XP: เปิดคุณสมบัติเครื่องพิมพ์จาก [คอนโทรลพาเนล] - [เครื่องพิมพ์และโทรสาร] แล้วคลิกปุ่ม [การตั้งค่าการพิมพ์...] ในแท็บ [อื่น ๆ] เลือกตัวเลือก [หลังจากได้รับข้อมูลแล้วหนึ่งหน้า]</p> <p>Windows Vista®/Windows® 7: เปิด [อุปกรณ์และเครื่องพิมพ์] จาก [คอนโทรลพาเนล] แล้วคลิกขวาที่เครื่องพิมพ์ QL ของคุณ แล้วคลิก [การตั้งค่าการพิมพ์] เลือกตัวเลือก [หลังจากได้รับข้อมูลแล้วหนึ่งหน้า] ในแท็บ [อื่น ๆ]</p> <p>Mac OS X 10.5.8 - 10.7: เปิดแท็บ [พื้นฐาน] ในคุณสมบัติเครื่องพิมพ์ เลือกตัวเลือก [หลังจากได้รับข้อมูลแล้วหนึ่งหน้า]</p> <ul style="list-style-type: none"> <li>หรืออีกวิธีการหนึ่งคือการถอดสาย LAN จนกว่าการพิมพ์ด้วย USB จะเสร็จสิ้น</li> </ul>  <p>สำหรับ Windows®</p>
<p>ไม่สามารถพิมพ์จากเครือข่ายแบบไร้สายได้</p>	<ul style="list-style-type: none"> <li>ตรวจสอบว่าเชื่อมต่อสายเคเบิลเครือข่ายหรือไม่</li> <li>ดวงไฟ LED ระบบไร้สายติดหรือไม่? หากดวงไฟ LED ติดหรือกระพริบ ให้กดปุ่ม Wi-Fi เพื่อเปิด</li> </ul>
<p>ไม่สามารถติดตั้งไดรเวอร์เครื่องพิมพ์สำหรับเครือข่ายแบบไร้สายได้</p>	<ul style="list-style-type: none"> <li>ตรวจสอบว่าเชื่อมต่อสายเคเบิลเครือข่ายหรือไม่</li> <li>ดวงไฟ LED ระบบไร้สายติดหรือไม่? หากดวงไฟ LED ติดหรือกระพริบ ให้กดปุ่ม Wi-Fi เพื่อเปิด</li> </ul>
<p>ไม่สามารถพิมพ์จากเครือข่ายไร้สายได้</p>	<ul style="list-style-type: none"> <li>ดวงไฟ LED ระบบไร้สายติดหรือไม่? หากดวงไฟ LED ไม่ติด ให้กดปุ่ม Wi-Fi เพื่อเปิด</li> </ul>
<p>ไม่สามารถติดตั้งไดรเวอร์เครื่องพิมพ์สำหรับเครือข่ายไร้สายได้</p>	<ul style="list-style-type: none"> <li>ดวงไฟ LED ระบบไร้สายติดหรือไม่? หากดวงไฟ LED ไม่ติด ให้กดปุ่ม Wi-Fi เพื่อเปิด</li> </ul>

# 11 รายละเอียดผลิตภัณฑ์หลัก

## ■ รายละเอียดผลิตภัณฑ์

รายการ		QL-720NW
การแสดงผล		ดวงไฟ Wi-Fi (เขียว) ดวงไฟแสดงสถานะ (เขียว ส้ม แดง)
พิมพ์	วิธีการพิมพ์	การพิมพ์ด้วยความร้อนโดยตรงผ่านทางหัวพิมพ์ความร้อน
	ความเร็วการพิมพ์*1	สูงสุด 150 มม./วินาที, สูงสุด 93 ฉาก/นาที (ฉากที่อยู่มาตรฐาน) (เมื่อเชื่อมต่อกับ PC และใช้งาน P-touch Editor เมื่อเชื่อมต่อกับสายเคเบิล USB)
	หัวพิมพ์	300 dpi/720 จุด
	ความกว้างการพิมพ์สูงสุด	59 มม.
	ความยาวการพิมพ์สูงสุด	1 ม.
	ความยาวการพิมพ์ต่ำสุด	12.7 มม.
คัตเตอร์		คัตเตอร์หนานแบบอัตโนมัติ
ปุ่ม		ปุ่ม เปิด/ปิด (⏻) ปุ่ม Wi-Fi ปุ่มป้อน (↑) ปุ่ม ตัด (✂)
การจ่ายพลังงาน		220 - 240 V AC 50/60 Hz 1.1 A
ขนาด (ก x ล x ส)		128 × 236 × 153 มม.
น้ำหนัก		ประมาณ 1.2 กก. (ไม่รวมม้วน DK)

\*1 ขึ้นอยู่กับชนิดสื่อ (เทป/ฉลาก) ที่ใช้

## ■ สภาพแวดล้อมการทำงาน

รายการ		QL-720NW
OS	Windows® *1	Windows® XP/Windows Vista®/Windows® 7 Windows Server® 2003/2008/2008R2 (สนับสนุนการติดตั้ง OEM)
	Macintosh	Mac OS X 10.5.8 - 10.7
อินเทอร์เน็ตเฟส	Windows®	RS-232C <sup>*3</sup> , USB ความเร็วสูงสุด อีเทอร์เน็ต 10BASE-T/100BASE-TX, เครือข่ายไร้สาย
	Macintosh	USB ความเร็วสูงสุด อีเทอร์เน็ต 10BASE-T/100BASE-TX, เครือข่ายไร้สาย
ฮาร์ดดิสก์	Windows®	พื้นที่ดิสก์มากกว่า 70 MB <sup>*2</sup>
	Macintosh	พื้นที่ดิสก์มากกว่า 200 MB <sup>*2</sup>
หน่วยความจำ	Windows®	Windows® XP: 128 MB ขึ้นไป Windows Server® 2003: 256 MB ขึ้นไป Windows Vista®/Windows Server® 2008/2008 R2: 512 MB ขึ้นไป Windows® 7: 1 GB (32-bit) หรือ 2 GB (64-bit) ขึ้นไป
	Macintosh	Mac OS X 10.5.8: 512 MB ขึ้นไป Mac OS X 10.6: 1 GB ขึ้นไป Mac OS X 10.7: 2 GB ขึ้นไป
อื่น ๆ		ไดรฟ์ CD-ROM
อุณหภูมิการทำงาน		10 ถึง 35 °C
ความชื้นการทำงาน		20 ถึง 80% (โดยไม่มีภาวะควบแน่น)

\*1 เครื่องคอมพิวเตอร์ควรมีคุณสมบัติตามที่ Microsoft® แนะนำสำหรับ OS ที่ติดตั้ง

\*2 พื้นที่ที่ต้องใช้เมื่อติดตั้งซอฟต์แวร์พร้อมด้วยตัวเลือกทั้งหมด

\*3 ไดรเวอร์เครื่องพิมพ์ ระบบปฏิบัติการ Windows และ Macintosh ไม่รองรับสาย RS-232C (สาย serial)