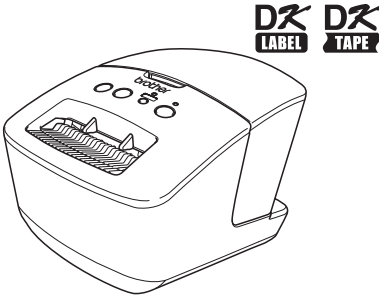


# Kullanım Kılavuzu

Etiket Yazıcısı  
QL-720NW



Makineyi kullanmadan önce bu kılavuzu okuyup anladığınızdan emin olun.  
İleride başvurmak üzere kılavuzu yakın bir yerde saklamanızı tavsiye ederiz.  
Tüm modeller her ülkede mevcut değildir.

# İçindekiler

İçindekiler .....	1
1 Arayüz Kablosunun Kullanımı .....	2
2 Yazılımın ve Yazıcı Sürücüsünün Kaldırılması .....	4
Yazılımın kaldırılması / Kullanıcı Rehberi (Windows®) .....	4
Yazıcı Sürücüsünü Kaldırma (Windows®) .....	5
P-touch Editor'un kaldırılması (Macintosh için) .....	6
Yazıcı Sürücüsünü Kaldırma (Macintosh) .....	7
3 Örnek Etiketler .....	8
4 Genel Prosedürler .....	9
5 Durum Işığı .....	10
6 Dahili Bellek .....	11
7 iPrint&Label .....	13
8 QL Utility .....	14
Genel Bakış .....	14
QL Utility'nin Kullanımı .....	14
9 Bakım .....	17
10 Sorun Giderme .....	18
11 Temel Özellikler .....	21

# 1 Arayüz Kablosunun Kullanımı

RS-232C kablosu ve Ağ kablosu standart aksesuarlar değildir. Arayüzünüz için uygun kabloyu seçin.

- USB kablosu  
Ekteki arayüz kablosunu kullanın.
- RS-232C kablo  
Bu makine ile uyumlu olan seri kabloların (RS-232C) pim dağılımı aşağıdaki tabloda gösterildiği gibidir. Bu kabloları herhangi bir elektronik mağazasından temin edebilirsiniz. 2 metreden uzun bir arayüz kablosu kullanmayın.

Brother QL ucu  
D-sub dişi, kilit vidası #4 - 40 (UNC).

PC ucu  
(D-Sub9P dişi)

Sinyal Adı	Pim Numarası	Pim Eşleştirme	Pim Numarası	Sinyal Adı
DCD	1		1	DCD
RXD	2		2	RXD
TXD	3		3	TXD
DTR	4		4	DTR
GND	5		5	GND
DSR	6		6	DSR
RTS	7		7	RTS
CTS	8		8	CTS
RI	9		9	RI

ⓘ Bu donanımın, RS-232C seri konektörü parçası, Sınırlı Güç Kaynağı değildir.

- Ağ kablosu  
10BASE-T ya da 100BASE-TX Hızlı Ethernet Ağı için düz CAT5 (ya da üstü) kıvrık çift bir kablo kullanın.

## Önemli

USB bağlantılarında, EMC (elektromanyetik uyumluluk) sınır değerlerine uygunluğu güvence altına almak için cihazla beraber gelen USB arayüz kablosu kullanılmalıdır.

EMC sınır değerlerine uyumluluk açısından seri arayüzler ve ağ arayüzleri için bir blendajlı arayüz kablosu kullanılmalıdır.

Brother Industries, Ltd tarafından açıkça onaylanmamış değişiklikler ve düzenlemeler, makinenin performansını ve baskı kalitesini olumsuz etkileyebilir ve ortaya çıkan zarar, sınırlı garantinin kapsamı dışında olabilir.



- LAN bağlantıları ile ilgili uyarı:  
Makineyi aşırı gerilime maruz kalan bir LAN bağlantısına bağlamayın.
- RS-232C bağlantısı ile ilgili uyarı:  
Bu donanımın, RS-232C seri konektörü parçası, Sınırlı Güç Kaynağı değildir.

## 2 Yazılımın ve Yazıcı Sürücüsünün Kaldırılması

Bu bölüm yazılımın ve yazıcı sürücüsünün kaldırılmasında izlenecek adımları gösterir. Aşağıdaki adımlarda, XX-XXXX ile karşılaşacaksınız. "XX-XXXX"i yazıcınızın adı olarak okuyun.

### Yazılımın kaldırılması / Kullanıcı Rehberi (Windows®)

#### 1 Windows® XP/Windows Server® 2003 için

[Denetim Masası]'ndan [Program Ekle / Kaldır]'a gidin.  
[Program Ekle / Kaldır] iletişim kutusu görüntülenecektir.

#### Windows Vista®/Windows® 7/Windows Server® 2008 için

[Denetim masası]'ndan [Programlar]'a gidin ve [Programlar ve Özellikler]'i açın.  
[Program kaldır veya değiştir] ekranı görüntülenecektir.

#### 2 Windows® XP/Windows Server® 2003 için

Kaldırmak istediğiniz yazılımı / kullanıcı kılavuzunu, örneğin P-touch Editor 5.0 gibi, seçip [Kaldır]'a tıklayın.

#### Windows Vista®/Windows® 7/Windows Server® 2008 için

Kaldırmak istediğiniz yazılımı / kullanıcı kılavuzunu, örneğin P-touch Editor 5.0 gibi, seçip [Sil]'e tıklayın.

#### 3 [OK]/[Yes] tuşuna tıklayın.

Kaldırma işlemi başlar.

#### 4 Close the [Program Ekle / Kaldır] (Windows® XP/Windows Server®

2003)/[Programlar ve Özellikler] (Windows Vista®/Windows® 7/  
Windows Server® 2008) iletişim kutusunu kapatın.

Brother P-touch Editor/Brother P-touch Update Software/Kullanıcı Kılavuzu kaldırılmıştır.

## Yazıcı Sürücüsünü Kaldırma (Windows®)

**1** Yazıcıyı kapatın.

**2** Windows® XP için  
[Denetim Masası]'ndan, [Yazıcılar ve Diğer Donanım]'a gidin ve [Yazıcı ve Fakslar] penceresini açın.


Windows Server® 2003 için

[Denetim Masası]'ndan [Yazıcı ve Fakslar] penceresini açın.

Windows Vista® için


[Denetim Masası]'ndan, [Donanım ve Ses]'e gidin ve [Yazıcılar]'ı açın.

Windows® 7 için

 a tıklayın ve [Aygıtlar ve Yazıcılar]'a gidin.

Windows Server® 2008 için

[Denetim masası]'ndan [Yazıcılar]'ı açın.

 Ayrıntılar için, Windows® Yardım'a bakın.

**3** Windows® XP/Windows Server® 2003 için

"Brother XX-XXXX"i seçin ve [Dosya] - [Sil]'e tıklayın.

Windows Vista®/Windows® 7/Windows Server® 2008 için

"Brother XX-XXXX"i seçin, ikona sağ tıklayın, ardından [Sil]'e tıklayın (Windows Vista®/Windows Server® 2008)/[Aygıtı kaldır] (Windows® 7).

**4** Windows® XP/Windows Server® 2003 için

[Dosya] - [Server Özellikleri]'ne gidin.

Windows Vista® için

[Yazıcılar] ekranına sağ tıklayın ve [Yönetici olarak çalıştır] - [Server Özellikleri...]ne gidin.

[Yetki onayı] iletişimi görüntülenirse, [Devam]'a tıklayın. Eğer [Kullanıcı Hesabı Denetimi] iletişimi görüntülenirse, parolayı girin ve [OK]'e tıklayın.

Windows® 7 için

[Donanım ve Yazıcılar] penceresinden [Faks] veya [Microsoft XPS Belge Yazıcısı]'nı seçin ve ardından menü çubuğundan [Yazdırma sunucusu özellikleri]'ne tıklayın.

Windows Server® 2008 için

[Yazıcılar] penceresinde, menü çubuğunda görüntülenen [Sunucu özellikleri]'ne tıklayın.

**5** Windows® XP/Windows Server® 2003/Windows Server® 2008 için [Sürücüler] sekmesine tıklayın ve “Brother XX-XXXX”i seçin. Ardından [Kaldır]’a tıklayın.

Windows Vista® için

[Sürücüler] sekmesine tıklayın ve “Brother XX-XXXX”i seçin. Ardından [Kaldır...]'a tıklayın.

Windows® 7 için

[Sürücüler] sekmesine ve ardından [Sürücü Ayarlarını Değiştir]’e tıklayın. (Kullanıcı Hesabı Denetimi iletisi görüntülenirse, parolayı girin ve ardından [OK]’e tıklayın).

“Brother XX-XXXX” i seçin ve ardından [Kaldır...]'a tıklayın.

**6** Windows® XP/Windows Server® 2003 için

Adım 7’ye gidin.

Windows Vista®/Windows® 7/Windows Server® 2008 için

[Sürücüyü ve sürücü paketini kaldır]’ı seçin ve ardından [OK]’e tıklayın.

**7** [Yazdırma Sunucusu Özellikleri] penceresini kapatın.

Yazıcı Sürücüsü kaldırılmıştır.

## P-touch Editor'un kaldırılması (Macintosh için)

**1** P-touch Editor'un kurulu olduğu sürücüde “Applications” (Uygulamalar) klasörüne çift tıklayın - “P-touch Editor 5.0” klasörü - “Uninstall P-touch” (P-touch’ı kaldır) klasörü - “UninstallPtEditor.command” . “Terminal” penceresi görüntülenir ve program kaldırma işlemi başlar.



- Program kaldırma işlemi için yönetici yetkileri gerekir.
- “UninstallPtEditor.command” çift tıkladığında [Terminal] penceresi görüntülenmiyorsa, “UninstallPtEditor.command” a sağ tıklayın (ya da ctrl tuşunu basılı tutup tek tıklayın). Context (bağlam) menüsü görüntülenecektir. Context menüsünden [Terminal] penceresini açın.

**2** [Terminal] penceresini kapatmak için  ögesine tıklayın.

**3** “Applications” (Uygulamalar) klasörünün içindeki “P-touch Editor 5.0” klasörünü silin.



“P-touch Editor 5.0” klasörünü silmeden önce, bu dosyada işinize yarayacak dosyaların bulunmadığından emin olun.

P-touch Editor kaldırılmıştır.

## Yazıcı Sürücüsünü Kaldırma (Macintosh)

**1** Yazıcıyı kapatın.

**2** Apple menüsünden - [Sistem Tercihleri]'ne tıklayın, ardından [Yazıcı & Faks] (Mac OS X 10.5.8 - 10.6)/[Yazıcı & Tarayıcı] (Mac OS X 10.7) öğelerine tıklayın.

**3** "Brother XX-XXXX" öğesini seçin ve  öğesine tıklayın.

**4** [Yazıcı & Faks]/[Yazıcı & Tarayıcı] penceresini kapatın.  
Yazıcı Sürücüsü kaldırılmıştır.



# 3 Örnek Etiketler

Aşağıda Brother QL-720NW yardımıyla oluşturabileceğiniz bazı örnek etiketler gösterilmiştir.

Aralarından seçim yapabileceğiniz çeşitli etiketler mevcuttur.

**Oluşturmak istediğiniz etiket türünü seçin.**

**Meeting Minutes**  
**Project Alpha**

Mr Michael Smith  
LBI Group  
100, Clean View Ave.,  
Oxford, Oxon. OX14 3RT

**Visitor**



Laura Johnson

DATE: 05/09/2008

TIME: 14:15



Family Trip

New York



**JAZZ**

TO:

Ms. Donna Lewis

LBI Corporation

100 Somerset Corp Blvd

Bridgewater, NJ 08807-0911

Mr Michael Smith  
LBI Group  
100, Clean View Ave.,  
Oxford, Oxon. OX14 3RT



Mr Robert Goodman  
15, Meadow Road,  
Aberdeen AB8 3GR

**NO SMOKING**

M. Smith

**DANGER!**  
**DANGER!**

06/05/2008  
No. 10023  
M 34

**Emergency Exit**

Mr. Walter Freeman  
4555 Cumberland Pkwy.  
Dallas TX 95053



Department	Planning Dept.
Serial No.	0011154
Device No.	E6200-A4C



**Best Hit Songs**  
Jan. - Aug.

Best Hit Songs Jan. - Aug.



Laura Johnson

Information File 1

IP Address:

192.168. 1. 1

IP Address:

192.168. 1. 2

Mary

Pat

Chris

John



\*LB7466001\*

USB Cable  
CB-001



\*111111-001\*

AC Adapter  
AC-123



\*222222-001\*

## 4 Genel Prosedürler

Bu bölümde etiket oluşturmaya ilişkin genel prosedür açıklanmıştır.

### ■PC/Mac bilgisayara bağlanın

#### 1 Etiket verilerini oluşturun.

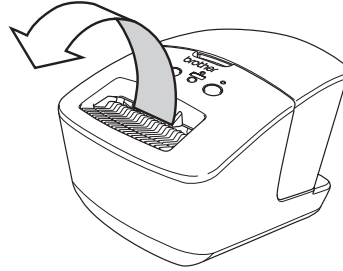
P-touch Editor'u kullanarak metni doğrudan girin ya da metni bir Microsoft® Office uygulamasından kopyalayın. Etiketinizi biçimlendirmek ve süslemek için P-touch Editor'un çeşitli metin düzenleme işlevlerini kullanın.

**Etiketin oluşturulmasına ilişkin ayrıntılı bilgi için Yardım ögesine başvurun.**

#### 2 Etiketi yazdırın.

Etiketi Brother QL yazıcısı ile yazdırın.

Mr Michael Smith  
LBI Group  
100, Clean View Ave..  
Oxford, Oxon. OX14 3RT



**Etiketin yazdırılmasına ilişkin ayrıntılı bilgi için Yardım ögesine başvurun.**

⚠ Etiketleri, üst üste gelerek kağıt sıkışmasına yol açmamaları için etiket çıkış yuvasından uzaklaştırın.

### ■Yazıcıyı PC' ye bağlamadan kullanın (sadece Windows®)

1 Etiket verilerini oluşturun ve bunları yazıcıya aktarın. (Yazılım Kullanım Kılavuzu'nun P-touch Transfer Manager bölümüne başvurun.)

2 Aktarılan şablonu yazdırmak için P-touch Template komutunu kullanın. (P-touch Template fonksiyonunun ayrıntıları için, CD-ROM'daki Software Kullanım Kılavuzu'na başvurun.)

## 5 Durum Işıđı

### ■ Durum Işıđının Tanımı

Brother QL yazıcının üzerindeki durum ışığı, mevcut çalışma durumunu gösterir.

Işıđık	Durum
Yanmıyor ○	Güç kaynađı KAPALI.
Yeşil ışık yanıyor ●	Güç kaynađı AÇIK.
Yeşil ışık yanıp sönüyor ○●○●○●○●	PC'den veri alınıyor. Veri aktarılıyor. Yazıcı Kurulumu Bilgisi verileri oluşturuluyor.
Turuncu ışık yanıyor ●	Rulo kapađı açık. Rulo kapađını doğru şekilde kapatın. Makine geçiş sıfırlama durumunda.
Turuncu ışık yanıp sönüyor ○●○●○●○●	Soğutuluyor (Yazdırma ucunun soğumasını bekleyin). Sıfırlama devam ediyor.
Kırmızı ışık yanıyor ●	Makine açılmak için önyükleme yapıyor.
Kırmızı ışık yanıp sönüyor ○●○●○●○●	Aşağıdaki hatalardan birine işaret eder. Kırmızı ışık yavaşça yanıp sönüyor (bir saniyelik aralıklarla): <ul style="list-style-type: none"> <li>• DK Rulonun Sonu</li> <li>• Hatalı DK Rulo takılı.</li> <li>• Besleme hatası</li> <li>• DK Rulo Yok</li> <li>• İletim hatası</li> <li>• Rulo kapađı açıldı (çalışırken)</li> <li>• Veri dağıtım hatası</li> <li>• Erişim noktası arama/bađlantı hatası</li> </ul> Kırmızı ışık düzensiz aralıklarla yanıp sönüyor: <ul style="list-style-type: none"> <li>• Kesici hatası</li> </ul> Kırmızı ışık hızlıca yanıp sönüyor: <ul style="list-style-type: none"> <li>• EEPROM hatası</li> </ul>

## 6 Dahili Bellek

### ■ Açıklama

Dahili Bellek özelliği sayesinde, bilgisayardan ya da başka bir aygıttan yazıcıya USB üzerinden veri aktararak komutları çalıştırabilirsiniz. Wi-Fi tuşuna bastığınızda, yazıcının Dahili Bellek alanına kopyalanan dosyalar işlenmeye başlar.

Bu özellik aşağıdaki durumlarda faydalıdır.

- Bir komut dosyasında (“.bin” format) depolanan ayarları ya da “.blf” formatında depolanan, yöneticinin özelleştirilmiş bir araç kullanmadan dağıtımını yaptığı şablonları uygulamak istediğiniz durumlarda.
- Yazıcı sürücüsünü yüklemeyen komutları yerine getirmek istediğinizde.
- Veri aktarmak ve yazdırmak için USB sunucu özelliği olan bir OS (Windows dışı işletim sistemleri dahil) ile donanımlı bir aygıt kullanmak istediğinizde.

### ■ Dahili Bellek Özelliğinin Kullanımı


**1** Yazıcının kapalı olduğunu teyit edin.

**2** Wi-Fi tuşunu basılı tutarken, güç kaynağı düğmesine basın ve basılı tutun.

Durum ve Wi-Fi ışıkları yeşil yanmaya başladıktan sonra, Wi-Fi ve güç düğmelerini bırakın.

Işıklar birkaç kez yanıp söndükten sonra, Durum ışığı otomatik olarak yeşil yanmaya başlar.

**3** Bilgisayar veya aygıtı USB üzerinden yazıcıya bağlayın. Yazıcının Dahili Bellek alanı bilgisayarın veya aygıtın ekranında görüntülenir.

 Eğer Dahili Bellek alanı otomatik olarak görüntülenmiyor ise, Dahili Bellek alanını görüntüleme hakkında bilgi için bilgisayar veya aygıtın işletim sisteminin çözümler talimatlarına başvurun.

**4** Dahili Bellek alanına kopyalamak istediğiniz dosyayı sürükleyip bırakın.

**5** Wi-Fi tuşuna basın. Komut dosyası uygulanmıştır. Komut dosyası uygulanırken, Wi-Fi ışığı yeşil yanar.

**6** Dosya uygulandıktan sonra, Wi-Fi ışığı söner.

**7** Dahili Bellek modunu kapatmak için yazıcıyı kapatın. Yazıcı kendi normal çalışma modunda açılacaktır.

- Yazıcı kapatıldığında Dahili Bellek modu devre dışı kalır ve Dahili Bellek alanında bulunan tüm dosyalar silinir.
- Bu özellik “.bin” ve “.bif” dosyalarını destekler. Diğer dosya formatlarını bu özellik ile kullanmayın.
- Dahili Bellek alanında klasörler oluşturmayın. Klasör oluşturulsa bile içindeki dosyalar işlenmeyecektir.
- Dahili Bellek alanının kapasitesi 2,45 MB'tır. 2 MB'tan büyük dosyaların kullanılabilmesi garanti edilmez.
- Birden çok dosya yığınsal belleğe kopyalandığında, bunlar kopyalandıkları sırayla işlenir. Tek işlemde birden fazla dosya kopyalanıyorsa, bu dosyaların işlenme sırası garanti edilemez.
- Yazıcı Dahili Bellek modunda çalışıyor iken Wi-Fi, kablolu ağ arayüzü ve RS-232C özellikleri kullanılamaz.

## 7 iPrint&Label

Brother iPrint&Label uygulaması sayesinde etiketleri, Apple iPhone, iPad, ve iPod touch ya da Android akıllı telefon gibi aygıtlarla doğrudan Brother QL etiket yazıcısından yazdırabilirsiniz.

Brother iPrint&Label uygulaması App Store ya da Google Play'den ücretsiz olarak indirilebilir. Bunun için App Store ya da Google Play'de "Brother iPrint&Label"ı aratmanız yeterlidir.

Brother iPrint&Label uygulaması aşağıdaki işlevleri destekler:

- Etiketleri, girdiğiniz metin ile beraber yazdırır.
- Etiketleri, şablon kullanarak girdiğiniz metin ile beraber yazdırır.
- Etiket Koleksiyonundaki önceden tasarlanmış etiketleri yazdırır.
- Apple iPhone, iPad ve iPod touch ya da Android akıllı telefonunuzda kayıtlı bulunan resimler ile birlikte etiket yazdırır.

Bu ürüne ait parçalar, önceden haber verilmeksizin değiştirilebilir.

## 8 QL Utility

### Genel Bakış

QL Utility, size yazıcının varsayılan ayarlarını değiştirme olanağı sunan bir bilgisayar programıdır.

Normalde bir dokümanı yazdırmak için bir bilgisayar programı kullanırken, yazdırma ayarları yazıcı sürücüsünün iletişim kutusunda belirtilir ve sonra veri yazıcıya aktarılır. Bu yardımcı program bir yazıcı sürücüsünün ayarlarından daha gelişmiş ayarların yapılmasında kullanılabilir.

- ⚠️ Yalnızca yazıcı boşta olduğunda QL Utility'yi yazıcıyı yapılandırırken kullanın. Yazıcı bir iş yaparken yapılandırmaya kalkarsanız yazıcının çalışması aksayabilir.

### QL Utility'nin Kullanımı

#### ■ QL Utility'yi Kullanmaya Başlamadan Önce

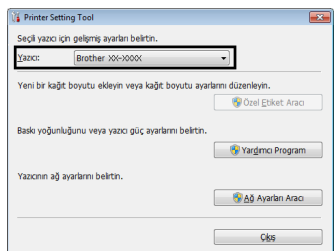
- Yazıcıyı AC güç kaynağı prizine takın.
- Yazıcı sürücüsünün yüklenmiş ve işler halde olduğunda emin olun.
- Yazıcıyı USB ya da RS-232C aracılığı ile bir bilgisayara bağlayın.

#### ■ QL Utility'nin Başlatılması (Windows®)

**1** Yapılandırılacak yazıcıyı bilgisayara bağlayın.

**2** Sırasıyla [Başlat] - [Tüm Programlar] - [Brother] - [Label & Mobile Printer] - [Printer Setting Tool]'a tıklayın. [Printer Setting Tool] ekranı görüntülenir.

**3** 1. adımda bağlanmış yazıcıyı seçin.



**4** [Yardımcı Program] düğmesine tıklayın.

Ana pencere görüntülenir.  
Bkz. → QL Utility nasıl kullanılır.

## ■QL Utility'nin Başlatılması (Macintosh)

**1** Yapılandırılacak yazıcıyı Mac bilgisayara bağlayınız.

**2** Sırasıyla [Macintosh HD] - [Uygulamalar] - [Brother] - [Utilities] - [Brother QL-7xx Utility]'ye tıklayın.

Ana pencere görüntülenir.


Bkz. → QL Utility nasıl kullanılır.

## ■QL Utility nasıl kullanılır

**1** QL Utility ana penceresinde değiştirmek istediğiniz ayarlara sahip parametrelerin onay kutularını işaretleyin.

**2** İsteddiğiniz ayarları aşağı açılan menülerden seçin ya da doğrudan istenen değerleri girin.

**3** Ayarları yazıcıya kaydetmek için [Uygula] tuşuna tıklayın.

 QL Utility'den çıktığınızda ayarlar kaydedilirler ve QL Utility yeniden açıldığında uygulanırlar.

Ancak, QL Utility başlatıldığında yazıcı zaten bağlı ise, yazıcının ayarlarının uygulanacağını lütfen dikkate alın.

### Prizde iken güç kaynağı açık


Güç kablosu takılı iken yazıcının otomatik olarak açılıp açılmayacağını belirler.

Kullanılabilir ayarlar: **[KAPALI]**, **[AÇIK]**

### Otomatik kapanma zaman ayarı

Yazıcı otomatik olarak kapanmadan önce geçmesi gereken süreyi belirler.

Kullanılabilir ayarlar: [0], [10], [20], [30], [40], [50], [60]

 Bir kablolu/kablosuz ağa bağlanıldığında, bu ayar devre dışı kalır.

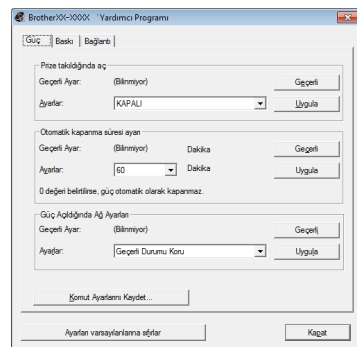
### Güç Açıldığında Ağ Ayarları

Yazıcı açık iken Wi-Fi ve kablolu ağ aracılığıyla bağlanma koşullarını belirler.

Kullanılabilir ayarlar: **[Varsayılan olarak Kablosuz LAN]**, **[Varsayılan olarak Kablolu LAN]**, **[Geçerli Durumu Koru]**

### Komut Ayarlarını Kaydet

Seçilmiş sekmede görüntülenen öğelerin içeriğini komut formatında bir ".bin" dosyası olarak kaydeder.



Windows® için



## Yazıcı Bilgi Çıktı Ayarları

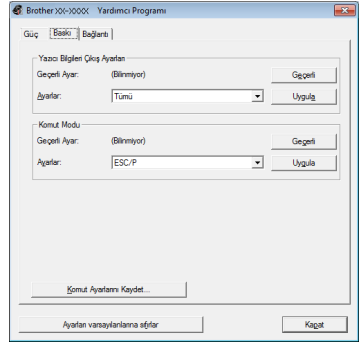
Yazıcı ayarlarını yazdırırken hangi bilgilerin yazdırılacağını belirler.

Kullanılabilir ayarlar: **[Tümü]**, **[Kullanım Günlüğü]**, **[Yazıcı Ayarları]**, **[Yazıcı Aktarım Verileri]**

## Komut Modu

Yazıcının komut formatını ayarlar.

Kullanılabilir ayarlar: **[Tarama]**, **[ESC/P]**, **[P-touch Şablonu]**

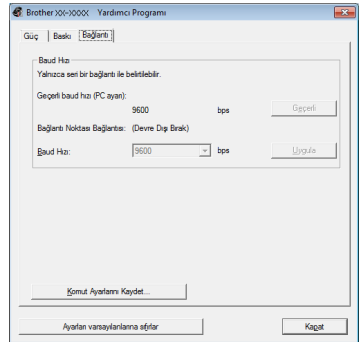


Windows® için

## Veri Aktarım Hızı (sadece Windows®) (sadece RS-232C bağlantısı)

Veri Aktarım Hızını belirler.

Kullanılabilir ayarlar: [9600], [57600], [115200]



## 9 Bakım

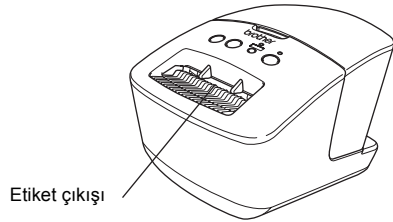
Makinenin bakımı gerekli olunca yapılabilir. Ancak, bazı ortamlar daha sık bakım gerektirir (ör. tozlu şartlar).

### ■Baskı kafasının bakımı

Makineyle kullanılan DK Rulo (termal kayıt kağıdı türü), yazdırma ucunu otomatik olarak temizleyecek şekilde tasarlanmıştır. DK Rulo yazdırma ve etiket besleme sırasında Baskı kafasından geçerken, Baskı kafası temizlenir.

### ■Etiket çıkışının bakımı

Bir etiket, etiket çıkışına bulaşan yapıştırıcı nedeniyle makinede sıkışmaya neden olursa, güç kablosunu çıkartın ve etiket çıkışını etanol veya izopropil alkole batırılmış bir bezle temizleyin.

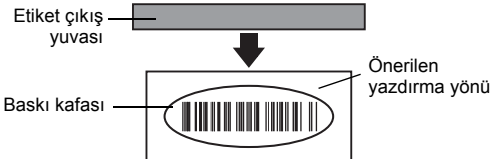



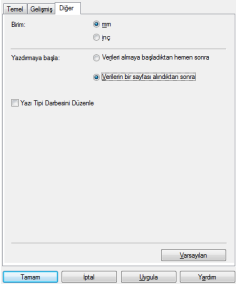
# 10 Sorun Giderme

Makineyi kullanırken sorun yaşarsanız, aşağıdakiler bu sorunları çözenize yardımcı olabilir.

## ■Olası sorun türleri

Sorun	Çözüm
Brother QL yazıcı yazdırma yapmıyor veya yazdırma hatası veriyor.	<ul style="list-style-type: none"> <li>Kablo gevşek mi? Kablunun güvenli şekilde takıldığından emin olun.</li> <li>DK Rulo düzgün şekilde takılı mı? Değilse, DK Ruloyu çıkartın ve tekrar takın.</li> <li>Yeterince rulo kaldı mı? Yeterince rulo kaldığından emin olun.</li> <li>DK Rulo bölmesi kapağı açık mı? DK Rulo bölmesi kapağının kapalı olduğundan emin olun.</li> <li>Bir yazdırma hatası veya iletim hatası mı meydana geldi? Brother QL yazıcıyı kapatıp tekrar açın. Sorun devam ederse, Brother satıcınızla görüşün.</li> <li>Yazıcı bir USB hub aracılığıyla bağlıysa, PC'ye doğrudan bağlamayı deneyin. Değilse, başka bir USB bağlantı noktasını deneyin.</li> </ul>
Durum LED ışığı yanmıyor.	<ul style="list-style-type: none"> <li>Güç kablosu düzgün şekilde takılı mı? Güç kablosunun takılı olduğundan emin olun. Düzgün şekilde takılıysa, başka bir prize takmayı deneyin.</li> </ul>
PC/Mac'de bir veri iletim hatası görüntüleniyor.	<ul style="list-style-type: none"> <li>Doğru port seçilmiş mi? (sadece Windows®) Yazıcı Özellikleri iletişim kutusundaki "Sonraki porta yazdır" listesinden doğru portun seçildiğinden emin olun.</li> <li>Brother QL yazıcı soğutma modunda mı (yanıp sönen Durum ışığı turuncu mu)? DURUM ışığı yanıp sönmeyi durdurana kadar bekleyin, daha sonra tekrar yazdırmayı deneyin.</li> </ul>
Etiketler kesicide sıkıştı.	<ul style="list-style-type: none"> <li>Brother müşteri hizmetleri ya da Brother yerel bayinize başvurun.</li> </ul>
Etiket, yazdırıldıktan sonra düzgün şekilde çıkartılmadı.	<ul style="list-style-type: none"> <li>Etiket çıkartma yolunun engellenmediğinden emin olun.</li> <li>DK Ruloyu çıkartıp tekrar takarak, DK Rulonun düzgün şekilde ayarlanıp ayarlanmadığını kontrol edin.</li> <li>DK Rulo bölmesi kapağının düzgün şekilde kapatıldığından emin olun.</li> </ul>
Add-In özelliği etkin haldeyken Ruloyu değiştirdikten sonra, düzen stili güncellenmedi. (sadece Windows®)	<ul style="list-style-type: none"> <li>Add-In'den çıkmak için P-touch Editor'u kapatın ve Add-In'i yeniden etkinleştirin.</li> </ul>
P-touch Add-In simgesi Microsoft® Word'de görüntülenmiyor. (sadece Windows®)	<ul style="list-style-type: none"> <li>Microsoft® Word, Microsoft® Outlook®'tan mı başlatıldı?</li> <li>Microsoft® Word, Microsoft® Outlook® için varsayılan editör olarak seçili mi? Program kısıtlamaları nedeniyle, Microsoft® Word Add-In yukarıdaki ayarlarla çalışmaz. Microsoft® Outlook®'tan çıkın ve Microsoft® Word'ü yeniden başlatın.</li> </ul>
Kesici hatası	<ul style="list-style-type: none"> <li>Bir kesici hatası meydana gelirse, DK rulo bölmesi kapağını kapalı tutun ve AÇ/KAPA düğmesine basın. Kesici normal konumuna geri döner ve makineyi otomatik olarak KAPALI konumuna getirir. Makine KAPALI konuma getirildikten sonra, etiket çıkışını kontrol edin ve sıkışan kağıdı çıkartın.</li> </ul>

Sorun	Çözüm
Yazdırılan barkod okunamıyor.	<ul style="list-style-type: none"> <li>Etiketi, baskı kafasına aşağıda gösterildiği şekilde dikey olarak ayarlayın.</li> </ul>  <ul style="list-style-type: none"> <li>Bazı tarayıcı türleri barkodu okuyamıyor. Başka bir tarayıcı kullanmayı deneyin.</li> <li>Barkodu "Yazdırma kalitesine öncelik ver"e ayarlı Baskı Kalitesi seçenekleriyle yazdırmanızı öneririz.</li> </ul> <p>Windows® XP: Baskı Kalitesi seçeneklerini değiştirmek için, [Denetim Masası]-[Yazıcı ve Diğer Donanımlar]-[Yazıcı ve Faks]a giderek yazıcı özelliklerini açın, ayarlarını değiştirmek istediğiniz yazıcıya sağ tıklayın ve [Özellikler]'i seçin. Daha sonra, [Genel] sekmesinde [Yazdırma Tercihleri...]'ne tıklayın.</p> <p>Windows Vista®: Baskı Kalitesi seçeneklerini değiştirmek için, [Denetim Masası]-[Donanım ve Ses]-[Yazıcılar]'a giderek yazıcı özelliklerini açın, ayarlarını değiştirmek istediğiniz yazıcıya sağ tıklayın ve [Özellikler]'i seçin. Daha sonra, [Genel] sekmesinde [Yazdırma Tercihleri...]'ne tıklayın.</p> <p>Windows® 7: Baskı Kalitesi seçeneklerini değiştirmek için,  - [Aygıtlar ve Yazıcılar]'a giderek yazıcı özelliklerini açın, ayarlarını değiştirmek istediğiniz yazıcıya sağ tıklayın ve [Yazıcı özellikleri]'ni seçin. Daha sonra, [Genel] sekmesinde [Tercihleri...]'i tıklayın.</p> <p>Mac OS X 10.5.8 - 10.7: Yazdırma Kalitesi seçeneklerini değiştirmek için yazıcı özellikleri menüsündeki "Basic" sekmesini kullanın.</p>
Yazıcıyı sıfırlamak/PC/Mac'den aktarılan verileri silmek istiyorum.	Makine kapalı konumdayken, AÇ/KAPAT düğmesine basılı tutarken, Kes düğmesine basın ve basılı tutun. Wi-Fi ışığı yanıp sönmeye başladığında ve Durum ışığı turuncu olduğunda, AÇ/KAPAT düğmesini basılı tutmaya devam ederken Kesme düğmesine altı kere basın. Makine sıfırlanacaktır. PC/Mac'den aktarılan tüm veriler silinecek ve makine fabrika ayarlarına geri dönecektir.
Mevcut yazdırma işini iptal etmek istiyorum.	• Yazıcının AÇIK olduğundan emin olun ve AÇ/KAPA düğmesine basın.

Sorun	Çözüm
<p>Yazdırılacak veri yazıcıya USB kablo üzerinden gönderildiğinde yazıcı birkaç kez duraklayıp yazdırmaya devam edecektir.</p>	<ul style="list-style-type: none"> <li>• Yazıcı ardışık yazdırma için ayarlı mı? Öyleyse, yazdırma modunu arabellekten yazdır moduna çevirin.</li> </ul> <p>Windows® XP: [Denetim Masası] - [Yazıcı ve Fakslar]'dan yazıcı özelliklerini açın ve [Diğer] sekmesindeki [Yazdırma Tercihleri...] düğmesine tıklayın. [Bir sayfalık veri alındıktan sonra] seçeneğini işaretleyin.</p> <p>Windows Vista®/Windows® 7: [Denetim Masası]'ndan [Aygıt ve Yazıcılar] ögesini açın. QL yazıcınıza sağ tıklayın ve [Yazdırma Tercihleri]'ne tıklayın. [Diğer] sekmesindeki [Bir sayfalık veri alındıktan sonra] seçeneğini seçin.</p> <p>Mac OS X 10.5.8 - 10.7: Yazıcı özelliklerinden [Basic] sekmesini açın. [Bir sayfalık veri alındıktan sonra] seçeneğini işaretleyin.</p> <ul style="list-style-type: none"> <li>• Bir başka seçenek USB üzerinden yazdırma bitene kadar LAN kablosunun bağlantısını kesmektir.</li> </ul>  <p>Windows® için</p>
<p>Kablolu ağdan yazdıramıyor.</p>	<ul style="list-style-type: none"> <li>• Kablolu ağın bağlı olup olmadığını kontrol edin.</li> <li>• Kablosuz ağ LED ışığı yanıyor mu? LED yanıyor ya da yanıp sönüyorsa, Wi-Fi düğmesine basıp onu kapatın.</li> </ul>
<p>Kablolu ağ için yazıcı sürücüsünü yükleyemiyor.</p>	<ul style="list-style-type: none"> <li>• Kablolu ağın bağlı olup olmadığını kontrol edin.</li> <li>• Kablosuz ağ LED ışığı yanıyor mu? LED yanıyor ya da yanıp sönüyorsa, Wi-Fi düğmesine basıp onu kapatın.</li> </ul>
<p>Kablosuz ağdan yazdıramıyor.</p>	<ul style="list-style-type: none"> <li>• Kablosuz ağ LED ışığı yanıyor mu? LED yanmıyorsa, Wi-Fi düğmesine basıp yanmasını sağlayın.</li> </ul>
<p>Kablosuz ağ için yazıcı sürücüsünü yükleyemiyor.</p>	<ul style="list-style-type: none"> <li>• Kablosuz ağ LED ışığı yanıyor mu? LED yanmıyorsa, Wi-Fi düğmesine basıp yanmasını sağlayın.</li> </ul>

# 11 Temel Özellikler

## ■ Ürün özellikleri

Öğeler		QL-720NW
Ekran		Wi-Fi ışığı (yeşil), Durum ışığı (yeşil, turuncu, kırmızı)
Yazdır	Baskı yöntemi	Termal uç aracılığıyla direkt termal baskı
	Baskı hızı *1	Maks. 150 mm/san, Maks. 93 etiket/dak. (Standart Adres Etiketleri) (PC'ye bağlıyken ve P-touch Editor kullanırken, USB kablosunu takarken)
	Baskı kafası	300 dpi/720 nokta
	Maks. baskı genişliği	59 mm
	Maks. baskı uzunluğu	1 m
	Min. baskı uzunluğu	12,7 mm
Kesici		Dayanıklı otomatik kesici
Düğme		AÇ/KAPAT düğmesi (⏻), Wi-Fi düğmesi, Besleme düğmesi (⏻), Kes düğmesi (✂)
Güç kaynağı		220 - 240 V AC 50/60 Hz 1.1 A
Boyut (G x D x Y)		128 x 236 x 153 mm
Ağırlık		Yakl. 1,2 kg (DK Rulolar Olmadan)

\*1 Kullanılan ortama (bant/etiket) bağlıdır.

## ■ Çalışma ortamı

Öğeler		QL-720NW
OS	Windows® *1	Windows® XP/Windows Vista®/Windows® 7 Windows Server® 2003/2008/2008R2 (OEM yüklemeleri desteği ile)
	Macintosh	Mac OS X 10.5.8 - 10.7
Arayüz	Windows®	RS-232C <sup>*3</sup> , USB Tam hız, Ethernet 10BASE-T/100BASE-TX, Kablosuz Ağ
	Macintosh	USB Tam hız, Ethernet 10BASE-T/100BASE-TX, Kablosuz Ağ
Sabit Disk	Windows®	70 MB <sup>*2</sup> ı aşan disk alanı
	Macintosh	200 MB <sup>*2</sup> ı aşan disk alanı
Bellek	Windows®	Windows® XP: 128 MB veya üstü Windows Server® 2003: 256 MB veya üstü Windows Vista®/Windows Server® 2008/2008 R2: 512 MB veya üstü Windows® 7: 1 GB (32-bit) veya 2 GB (64-bit) veya üstü
	Macintosh	Mac OS X 10.5.8: 512 MB veya üstü Mac OS X 10,6: 1 GB veya üstü Mac OS X 10.7: 2 GB veya üstü
Diğerleri		CD-ROM sürücüsü
Çalışma sıcaklığı		10 °C'den 35 °C'ye kadar
Çalışma nemliliği		%20 ila %80 (yoğunlaşma olmadan)

\*1 Bilgisayar, yüklü işletim sistemi için Microsoft®'un önerdiği özellikleri karşılamalıdır.

\*2 Yazılımı tüm seçenekleri ile yüklemek için gerekli kullanılabilir alan.

\*3 Windows/Mac Yazıcı sürücülerini RS-232C üzerinden baskılamayı desteklemez.