

## Guide de référence rapide

### TD-2020 TD-2120N TD-2130N

Nous vous remercions d'avoir acheté l'imprimante Brother TD-2020/2120N/2130N. La TD-2020/2120N/2130N (dénommée ci-après « l'imprimante ») est une imprimante thermique de bureau. Veuillez lire le Guide de l'utilisateur (CD-ROM), le Guide de sécurité du produit (imprimé), le Guide de référence rapide (le présent manuel), le Guide utilisateur - logiciel (CD-ROM) et le Guide utilisateur - réseau (CD-ROM : TD-2120N/2130N uniquement) avant d'utiliser l'imprimante. Nous vous conseillons de garder ces documents à portée de main pour pouvoir vous y référer ultérieurement. Pour télécharger les derniers manuels, rendez-vous sur le site Brother Solutions Center à l'adresse <http://support.brother.com>, sur lequel vous trouverez les derniers pilotes et utilitaires pour votre imprimante, aurez accès au support technique et obtiendrez des réponses aux questions de la foire aux questions (FAQ). Les éléments en option ne peuvent pas être utilisés avec la TD-2020. Ils peuvent l'être en revanche avec la TD-2120N/2130N. Pour plus de détails, reportez-vous au Guide de l'utilisateur.

Imprimé en Chine  
CAN FRE  
LBC222001A

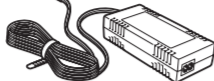
## Déballage de la TD-2020/TD-2120N/TD-2130N

Vérifiez que le carton contient bien les éléments suivants avant d'utiliser l'imprimante. Si un composant manque ou est endommagé, veuillez contacter votre revendeur Brother.

- l'imprimante



- Adaptateur de CA
- Cordon d'alimentation secteur



- Câble USB



- CD-ROM



- Guide de sécurité du produit



- Guide d'installation rapide



## Installation du pilote d'imprimante et des logiciels

La copie d'écran ci-dessous peut varier légèrement en fonction du produit.

### REMARQUE

Si vous utilisez Windows® 8, vérifiez qu'Adobe® Reader® est le programme par défaut d'ouverture des fichiers PDF et qu'Internet Explorer est le navigateur Web par défaut.

- Insérez le CD-ROM d'installation dans votre lecteur de CD-ROM. Si l'écran de la langue apparaît, choisissez votre langue.

- Cliquez sur **[Installation standard]**.
  - Vous pouvez consulter le Guide de l'utilisateur en cliquant sur **[Guide de l'utilisateur]**.



- Lisez le contrat de licence, puis cliquez sur **[Accepter]** si vous acceptez les dispositions générales du contrat.

- Cliquez sur **[Installer]** pour lancer l'installation et suivez les instructions à l'écran pour terminer l'installation standard.

Pour plus d'informations, reportez-vous au Guide de l'utilisateur fourni sur le CD-ROM.

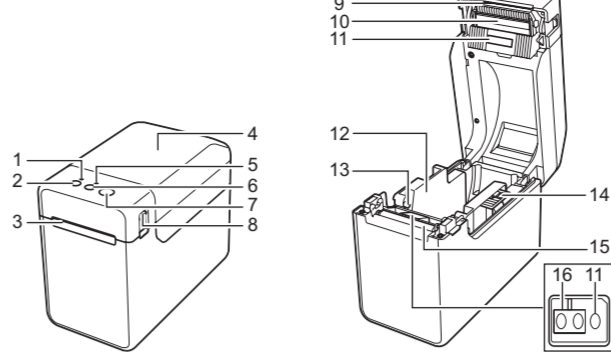
## Dépannage

<p><b>Le voyant POWER (Marche-arrêt) n'est pas allumé.</b></p> <ul style="list-style-type: none"> <li>Le cordon d'alimentation est-il branché correctement ? Vérifiez que le cordon d'alimentation est bien branché. Si c'est le cas, essayez de le brancher sur une autre prise de courant.</li> <li>Veuillez à utiliser un adaptateur c.a. de la marque Brother.</li> <li>La batterie Li-ion rechargeable (en option) est-elle correctement installée ? Si vous utilisez la batterie Li-ion rechargeable (en option), vérifiez qu'elle est correctement installée.</li> <li>Si le voyant POWER (Marche-arrêt) ne s'allume toujours pas, contactez votre distributeur Brother.</li> </ul>
<p><b>Les voyants indiquent que l'imprimante est en mode amorce.</b></p> <p>L'adaptateur c.a. a été débranché pendant la mise à jour du microprogramme, et l'imprimante a démarré en mode amorce lorsqu'elle a été rallumée. Ce problème doit être résolu. Contactez votre revendeur ou distributeur Brother pour obtenir de l'aide.</p>
<p><b>Les voyants indiquent que l'imprimante est en cours de refroidissement.</b></p> <ul style="list-style-type: none"> <li>Température trop élevée de la tête d'impression ou du moteur.</li> <li>Tête d'impression : Si la tête d'impression devient trop chaude, elle peut produire des motifs sur le papier dans des zones qui ne devaient pas être imprimées. Cette condition n'est pas normale lors de l'impression d'un grand nombre de documents à forte densité d'impression. L'imprimante s'arrête puis reprend l'impression une fois que la tête d'impression a refroidi. Pour éviter ou retarder l'apparition de cette situation, imprimez avec un réglage de densité plus faible, réduisez le nombre de zones noires à imprimer (supprimez par exemple les ombres et couleurs d'arrière-plan dans les graphiques et les documents de présentation). Assurez-vous également que l'imprimante dispose d'une ventilation adéquate et n'est pas installée dans un espace confiné.</li> <li>Moteur : Si l'imprimante est utilisée en continu, le moteur devient trop chaud. Dans ce cas, l'imprimante s'arrête et reprend l'impression une fois que le moteur a refroidi.</li> </ul> <p><b>REMARQUE</b> : Cette condition peut survenir plus fréquemment lorsque l'imprimante est utilisée à haute altitude (à plus de 3 048 m (10 000 pieds)), en raison d'une densité de l'air plus faible, donc moins efficace pour refroidir l'imprimante.</p>
<p><b>Les voyants indiquent qu'une erreur système s'est produite.</b></p> <p>Si cette condition se produit, éteignez l'imprimante, puis contactez votre revendeur ou distributeur Brother.</p>
<p><b>L'imprimante n'imprime pas.</b></p> <ul style="list-style-type: none"> <li>Un câble est-il mal branché ? Vérifiez que les câbles sont bien branchés.</li> <li>Le voyant STATUS (État) clignote-t-il ? Une erreur s'est produite. Vérifiez les détails de l'erreur dans la section « Si le voyant STATUS (État) clignote en rouge », puis consultez la section « Dépannage ».</li> </ul>
<p><b>Le support n'a pas été introduit correctement.</b></p> <ul style="list-style-type: none"> <li>Y a-t-il des saletés sur la tête d'impression ou le rouleau d'entraînement ? Si la tête d'impression reste généralement propre dans des conditions d'utilisation normale, il peut arriver que des poussières ou des saletés provenant du rouleau d'entraînement se coincent sur la tête d'impression. Si cela se produit, nettoyez la tête d'impression ou le rouleau d'entraînement.</li> <li>Les capteurs sont-ils correctement placés ? Vérifiez que les capteurs sont correctement placés.</li> <li>Les informations de format de papier ont-elles été enregistrées sur l'imprimante ? Si les informations de format de papier n'ont pas été enregistrées sur l'imprimante, le support ne sera pas alimenté correctement.</li> </ul>

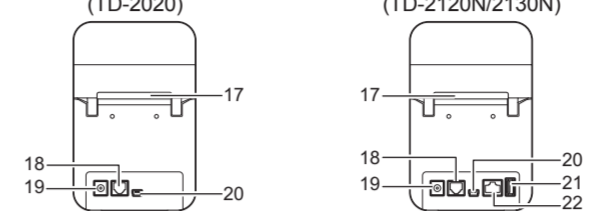
<p><b>Une erreur de transmission de données apparaît sur votre ordinateur.</b></p> <ul style="list-style-type: none"> <li>Le bon port est-il sélectionné ? Vérifiez que le bon port est sélectionné.</li> <li>L'imprimante est-elle en mode de refroidissement (le voyant POWER (Marche Arrêt) clignote-t-il en orange) ? Attendez que le voyant cesse de clignoter, puis essayez d'imprimer à nouveau.</li> <li>Un utilisateur est-il en train d'imprimer par l'intermédiaire du réseau ? Si vous essayez d'imprimer alors que d'autres utilisateurs sont en train d'imprimer de grandes quantités de données, l'imprimante ne pourra accepter votre travail d'impression qu'une fois l'impression en cours terminée. Dans ce cas, attendez à nouveau le travail d'impression une fois les autres travaux terminés.</li> </ul>
<p><b>Le support est coincé. / Le papier n'est pas éjecté correctement après l'impression.</b></p> <ul style="list-style-type: none"> <li>Des peluches ou des saletés sur le rouleau d'entraînement empêchent-elles sa rotation ? Vérifiez que le chemin de sortie du papier n'est pas obstrué.</li> <li>Y a-t-il de la colle sur la sortie du papier, ou un bourrage papier s'est-il produit ? Retirez le rouleau RD, puis remettez-le en place.</li> <li>Vérifiez que le couvercle supérieur du logement du rouleau RD est bien fermé.</li> <li>Si la fonction de décollage d'étiquettes (en option) est utilisée, vérifiez que les paramètres du pilote d'imprimante pour la fonction Décollable ont été correctement spécifiés.</li> </ul>
<p><b>La qualité d'impression est médiocre. / Les étiquettes imprimées présentent des traînées blanches.</b></p> <ul style="list-style-type: none"> <li>Régulez la densité d'impression. Vous pouvez spécifier la densité d'impression dans la boîte de dialogue du pilote d'imprimante ou dans « l'outil de paramétrage d'imprimante ».</li> <li>Des peluches ou des saletés sur la tête d'impression ou le rouleau d'entraînement empêchent-elles sa rotation ? Nettoyez la tête d'impression ou le rouleau d'entraînement.</li> </ul>
<p><b>Les codes-barres imprimés sont illisibles.</b></p> <ul style="list-style-type: none"> <li>Imprimez les étiquettes de manière à aligner les codes-barres sur la tête d'impression comme illustré ci-dessous.</li> </ul>
<p>1 Tête d'impression 2 Code-barres 3 Sens d'impression</p>
<ul style="list-style-type: none"> <li>Essayez d'utiliser un autre scanner.</li> <li>Lorsque vous imprimez des codes-barres, il est conseillé de régler <b>[Qualité]</b> sur <b>[Priorité à la qualité d'impression]</b>.</li> </ul>
<p><b>Je veux réinitialiser l'imprimante/supprimer les données transférées depuis l'ordinateur.</b></p> <p>Pour réinitialiser l'imprimante, effectuez la procédure suivante.</p> <ol style="list-style-type: none"> <li>Appuyez sur le bouton marche-arrêt ( ) et maintenez-le enfoncé pour éteindre l'imprimante.</li> <li>Appuyez sur le bouton d'alimentation du papier ( ) et le bouton marche-arrêt ( ) et maintenez-les enfoncés jusqu'à ce que le voyant POWER (Marche-arrêt) s'allume en orange et que le voyant STATUS (État) clignote en vert.</li> <li>Tout en maintenant le bouton marche-arrêt ( ) enfoncé, appuyez 6 fois sur le bouton d'alimentation du papier ( ).</li> <li>Relâchez le bouton marche-arrêt ( ).</li> </ol> <p>Toutes les données transférées depuis l'ordinateur seront supprimées, et les paramètres par défaut de l'imprimante seront restaurés.</p> <p><b>Si souhaite annuler le travail d'impression en cours.</b></p> <p>Assurez-vous que l'imprimante est allumée, puis appuyez sur le bouton marche-arrêt ( ).</p>

## Description générale

- Avant



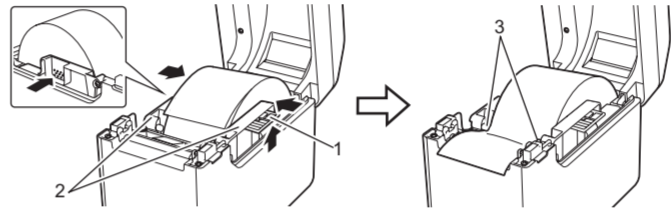
- Arrière (TD-2020)



- |  |   |
|--|---|
| 1 Voyant POWER (Marche-arrêt)  | 10 Tête d'impression                                |
| 2 Bouton marche-arrêt  | 11 Capteur transmission/espace                      |
| 3 Sortie du papier   | 12 Guide-papier                                     |
| 4 Couvercle supérieur du logement du rouleau RD  | 13 Guide d'extrémité du papier                      |
| 5 Voyant STATUS (État)   | 14 Bouton de réglage du guide-papier                |
| 6 Bouton d'alimentation du papier  | 15 Rouleau d'entraînement                           |
| 7 Bouton d'impression  | 16 Capteur réflexion/marque noire                   |
| 8 Bouton de déverrouillage du capot  | 17 Fente d'introduction du support externe          |
| 9 Barre de coupe   | 18 Port série                                       |
| <b>REMARQUE</b> : Avant d'utiliser l'imprimante, retirez le couvercle au-dessus de la barre de coupe. Ne mettez pas le couvercle retiré au rebut. Afin d'éviter les blessures lorsque l'imprimante n'est pas utilisée, fixez le couvercle sur la barre de coupe. | 19 Connecteur d'alimentation                        |
|  | 20 Port mini-USB                                    |
|  | 21 Port USB hôte (TD-2120N/2130N uniquement)        |
|  | 22 Port réseau Ethernet (TD-2120N/2130N uniquement) |

## Insertion du rouleau RD (suite)

- Tout en relevant le bouton de réglage du guide-papier (1), ajustez les deux guides-papier (2) sur la largeur du papier. Chargez l'extrémité du rouleau RD sous les guides d'extrémité du papier (3).



- Positionnez l'extrémité du papier centrée sur le rouleau d'entraînement en le faisant légèrement ressortir de la sortie du papier.
- Fermez le couvercle supérieur du logement du rouleau RD en appuyant sur son centre. Appuyez dessus jusqu'à ce qu'il s'enclenche en place. Appuyez sur le bouton marche-arrêt ( ) pour allumer l'imprimante.

Une fois le papier chargé, vérifiez que le capteur transmission/espace et le triangle sur l'imprimante sont alignés, ou, si une marque noire est présente sur le papier, vérifiez que celle-ci est alignée sur la ligne centrale du capteur réflexion/marque noire.

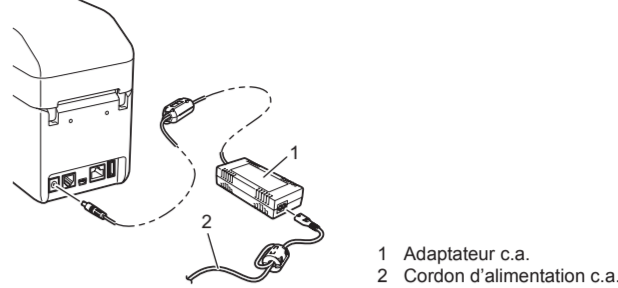
## Impression

- Installez le pilote d'imprimante et le logiciel.
  - Vérifiez que la source d'alimentation de l'imprimante est correcte. (Vérifiez que l'adaptateur c.a. est connecté à une prise de courant c.a. ou qu'une batterie Li-ion rechargeable complètement chargée est installée.)
  - Allumez l'imprimante. Le voyant POWER (Marche-arrêt) s'allume en vert.
  - Raccordez l'imprimante à un ordinateur.
  - Insérez le rouleau RD.
  - Imprimez des reçus ou des étiquettes.
  - Tirez un bord du papier éjecté vers le haut et à la diagonale vers l'autre bord.
- Pour plus d'informations, reportez-vous au Guide de l'utilisateur fourni sur le CD-ROM.

## Raccordement de l'imprimante à une prise de courant c.a.

Raccordez l'adaptateur c.a. à l'imprimante, puis branchez le cordon d'alimentation c.a. sur une prise de courant c.a. afin d'alimenter l'imprimante.

- Raccordez l'adaptateur c.a. à l'imprimante.
- Raccordez le cordon d'alimentation c.a. à l'adaptateur c.a.
- Raccordez le cordon d'alimentation c.a. à une prise de courant c.a. à proximité (100-240 V, 50-60 Hz).



- Adaptateur c.a.
- Cordon d'alimentation c.a.

## Impression des paramètres de configuration de l'imprimante

Vous pouvez utiliser le bouton d'impression ( ) pour imprimer un rapport qui énumère les paramètres suivants de l'imprimante :

- Version du programme
- Historique d'utilisation de l'imprimante
- Motif de test point manquant
- Liste des données transférées
- Paramètres de communication

### REMARQUE

- Vous pouvez définir à l'avance les éléments à imprimer à l'aide de l'option **[Paramètres de l'appareil]** de « l'outil de paramétrage d'imprimante ».
- Le nom du nœud apparaît également dans les paramètres de communication. Le nom du nœud par défaut est « BRWxxxxxxxxxxx ». (« xxxxxxxxxxxxxx » est basé sur l'adresse MAC/adresse Ethernet de votre imprimante.)

- Vérifiez qu'un rouleau de papier pour reçus de 2,25 po (57 mm) a été chargé et que le couvercle supérieur du logement du rouleau RD est fermé.
- Allumez l'imprimante.
- Maintenez enfoncé (pendant au moins 1 seconde) le bouton d'impression ( ) jusqu'à ce que le voyant POWER (Marche-arrêt) se mette à clignoter en vert et que les paramètres de configuration de l'imprimante soient imprimés.

### REMARQUE

- Pour imprimer les paramètres de configuration de l'imprimante, nous recommandons d'utiliser du papier pour reçus de 2,25 po (57 mm). La longueur requise pour l'impression varie selon les éléments à imprimer.
- Les paramètres de configuration de l'imprimante peuvent également être imprimés à partir de **[Paramètres de l'appareil]** de « l'outil de paramétrage d'imprimante ».

Pour plus d'informations, reportez-vous au Guide de l'utilisateur fourni sur le CD-ROM.

## Voyants

<ul style="list-style-type: none"> <li> = Le voyant est allumé</li> <li> = Le voyant clignote</li> <li> = Le voyant clignote 1 ou 3 fois, puis s'éteint</li> <li> = Le voyant brille ou clignote selon un motif ou dans une couleur quelconque</li> <li>(éteint) = Le voyant est éteint</li> </ul>	<ul style="list-style-type: none"> <li>V = vert</li> <li>O = orange</li> <li>R = rouge</li> </ul>
--	---

Par exemple : **V** = Le voyant clignote en vert

POWER (Marche-arrêt)	STATUS (État)	Description
<b>V</b>		Imprimante allumée Initialisation
	<b>O</b>	Couvercle supérieur du logement du rouleau RD ouvert
<b>V</b>		Réception de données Transfert/importation de données
<b>O</b>		En cours de refroidissement
<b>O</b> (3 fois)	<b>O</b> (3 fois)	Réinitialisation du champ d'incrémentat
<b>O</b> (1 fois)	<b>O</b> (1 fois)	Initialisation terminée
<b>V</b>	<b>R</b> (Une fois toutes les 1,8 secondes)	Erreur 1 Consulter la section « Dépannage » ci-dessus.
<b>V</b>	<b>R</b> (Deux fois toutes les 1,8 secondes)	Erreur 2 Consulter la section « Dépannage » ci-dessus.

POWER (Marche-arrêt)	STATUS (État)	Description
<b>R</b>	<b>R</b>	Erreur système
<b>R</b>	(éteint)	En mode d'amorçage
<b>O</b> (3 fois)	<b>V</b> (3 fois)	Réinitialisation en cours
<b>O</b>		En mode de stockage de masse
<b>O</b>	<b>V</b> (1 fois)	Traitement du fichier en mode de stockage de masse
	<b>V</b>	<ul style="list-style-type: none"> <li>Réseau sans fil activé et non connecté* (si Connexion sans fil en option est utilisée)</li> <li>Bluetooth activé* (si la connexion Bluetooth en option est utilisée)</li> <li>Port USB hôte connecté à un périphérique pris en charge</li> </ul>
	<b>V</b> (Une fois toutes les 3 secondes)	Réseau sans fil activé mais non connecté* (si Connexion sans fil en option est utilisée)
	<b>V</b> (3 fois)	Configuration de WPS en cours* (si Connexion sans fil en option est utilisée)
	<b>V</b> (3 fois)	Bluetooth activé* (si Connexion Bluetooth en option est utilisée)

\*TD-2120N/2130N uniquement

## Adresses Internet

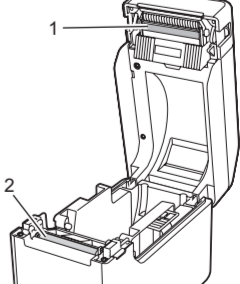
Site Web international de Brother : <http://www.brother.com>  
 Brother Developer Center : <http://www.brother.com/product/dev/>  
 Pour la foire aux questions (FAQ), le service après-vente, les questions techniques et les derniers pilotes et utilitaires : <http://support.brother.com>

## Entretien de l'imprimante

L'entretien de l'imprimante peut être effectué au besoin. Toutefois, certains environnements exigent un entretien plus fréquent (par exemple, dans un environnement poussiéreux). Si vous n'éliminez pas les poussières et les saletés, des bandes blanches peuvent apparaître sur les étiquettes imprimées, et des bourrages papier peuvent se produire.

- Entretien de la tête d'impression

Frottez la tête d'impression (1) à l'aide d'un coton-tige sec.



- Entretien du rouleau d'entraînement

Utilisez de la bande adhésive cellophane pour éliminer les saletés du rouleau d'entraînement (2).

- Entretien de la sortie du papier

Si de la colle s'accumule sur la sortie du papier (1) et que le papier se coince dans l'imprimante, débranchez l'imprimante de la prise de courant et nettoyez la sortie du papier à l'aide d'un chiffon légèrement imbibé d'alcool isopropylique.

