

## Pikaopas

## TD-2020 TD-2120N TD-2130N

Kiitos tarratulostimen Brother TD-2020/2120N/2130N ostamisesta. TD-2020/2120N/2130N (kutsutaan tästä eteenpäin nimellä "tulostin") on verkkovirtaan kytkettävä työpöytälamputulostin. Lue Käyttöopas (CD-levyllä), Tuotteen turvaohjeet (painettu), Pikaopas (tämä opas), Ohjelmiston käyttöopas (CD-levyllä) ja Verkkokäyttäjän opas (CD-levyllä: vain TD-2120N/2130N) ennen tulostimen käyttämistä. Suosittelemme, että säilytät näitä ohjeita ja oppaita paikassa, josta saat ne nopeasti käsiisi tarvittaessa. Jos haluat ladata uusimmat käyttöoppaat, käy Brother Solutions Centerissä osoitteessa <http://support.brother.com>, jossa voit myös ladata uusimmat ohjaimet sekä apuohjelmat tulostimellesi ja saada tuuletusta sekä vastauksia usein kysytyihin kysymyksiin. Tarratulostimen TD-2020 kanssa ei voi käyttää lisävarusteita. Lisävarusteita voi käyttää tarratulostimen TD-2120N/2130N kanssa. Lisätietoja on Käyttöoppaassa.

Painettu Kiinassa  
FIN  
LBC311001A

## Tarratulostimen TD-2020/2120N/2130N purkamisen pakkauksesta

Tarkista ennen tulostimen käyttämistä, että pakkaus sisältää seuraavat kohteet. Jos jokin kohteista puuttuu tai on vioittunut, ota yhteyttä Brother-jälleenmyyjään.

- Tulostin



- Verkkolaite
- Virtajohto
- USB-kaapeli
- CD-levy
- Tuotteen turvaohjeet
- Pikaopas

## Tulostinohjaimen ja ohjelmiston asentaminen

Alla oleva näyttökuvaa saattaa olla hieman erilainen kuin todellisessa tuotteessa oleva kuva.

### VINKKI

Jos käytät Windows® 8:aa, varmista, että Adobe® Reader® on PDF-tiedostojen avaamisen oletusohjelma ja että Internet Explorer on oletusselain.

- Aseta asennusohjelman CD-levy CD-asemaan. Jos kielinäyttö tulee näkyviin, valitse kieliesi.
- Valitse **[Normaali asennus]**.
  - Voit tarkastella Käyttöopasta valitsemalla **[Käyttöoppaat]**.



- Lue käyttöoikeussopimus ja valitse **[Hyväksy]**, jos hyväksyt ehdot.

- Aloita asennus valitsemalla **[Asenna]** ja viimeisele normaali asennus noudattamalla näyttöön tulevia ohjeita.

Lisätietoja on CD-levyllä olevassa Käyttöoppaassa.

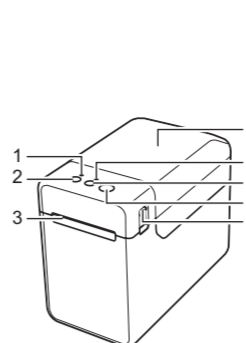
## Vianmääritys

<p><b>POWER (VIRTA) -merkkivalo ei pala.</b></p> <ul style="list-style-type: none"><li>Onko virtajohto kytketty oikein? Tarkista, että virtajohto on kytketty oikein. Jos se on kytketty oikein, kokeile kytkä se toiseen pistorasiaan.</li> <li>Varmista, että käytät Brother-verkkolaiteita.</li> <li>Onko litiumioniakku (lisävaruste) asennettu oikein?</li> <li>Jos litiumioniakku (lisävaruste) käytetään, tarkista, että se on asennettu oikein.</li> <li>Jos POWER (VIRTA) -merkkivalo ei edelleenkään syy, ota yhteyttä Brotherin asiakaspalveluun.</li></ul> <p><b>Merkkivalot näyttävät tulostimen olevan käynnistyttilässä.</b></p> <ul style="list-style-type: none"><li>Verkkolaite irrotettiin, kun laiteohjelmistoa päivitettiin, ja tulostin käynnistyi käynnistyttilässä, kun se käynnistettiin seuraavan kerran.</li> <li>Tämä ongelmia täytyy korjata. Kysy ohjeita jälleenmyyjältä tai Brotherin asiakaspalvelusta.</li></ul> <p><b>Merkkivalot näyttävät tulostimen olevan jäähtymistilässä.</b></p> <ul style="list-style-type: none"><li>Tulostuspää:</li> <li>Jos tulostuspää kuumenee liikaa, se voi aiheuttaa tulostejaikää paperin alueille, joille ei haluta tulostaa. Tämä tilanne on tavallinen tulostettaessa suuri määrä asiakirjoja, joiden tulostusstiehyt on suuri. Tulostin pysähtyy ja jatkaa tulostusta sitten, kun tulostuspää on jäähtynyt. Voit välttää tai vyyttää tämän tilanteen ilmeneessä tulostamalla käytävän pienempää tiheysasetusta, pienentämällä tulostettavien mustien alueiden kokoa (esimerkiksi postamalla laustavajärjestyksen ja värit kaavoissa ja esitysassiirtoissa). Varmista myös, että tulostimen ilmanvaihto on riittävä, eikä tulostin sijaitse suljetussa tilassa.</li> <li>Moottori:</li> <li>Jos tulostinta käytetään jatkuvasti, moottori kuumenee liikaa. Tässä tapauksessa tulostin pysähtyy ja jatkaa tulostusta, kun moottori on jäähtynyt.</li> <li><b>VINKKI:</b> Tämä tilanne voi ilmetä useammin, kun tulostinta käytetään korkealla (yli 3 000 metrin korkeudessa), koska tulostimen jäähtymiseen käytettävissä olevan ilman tiheys on pienempi.</li></ul> <p><b>Merkkivalot näyttävät järjestelmävirheen ilmeneen.</b></p> <p>Jos näin tapahtuu, katkaise virta tulostimesta ja kysy sitten ohjeita jälleenmyyjältä tai Brotherin asiakaspalvelusta.</p> <p><b>Tulostin ei tulosta.</b></p> <ul style="list-style-type: none"><li>Onko kaapeli löysästi kiinni? Tarkista, että kaapelit on kytketty tiukasti.</li> <li>Viikkuko STATUS (TILA) -merkkivalo? On ilmennyt virhe. Tarkista virheen tiedot alla olevassa "Merkkivalot"-kohdasta ja katso sitten "Jos STATUS (TILA) -merkkivalo vilkkuu punaisena" -kohta.</li></ul> <p><b>Tulostusmateriaali ei syöty oikein.</b></p> <ul style="list-style-type: none"><li>Onko tulostuspää tai levyn rullayksikkö likainen? Vaikka tulostuspää on yleensä puhdas normaalissa käytössä, levyn rullayksikön pöly tai lika saattaa tarttua tulostuspäähän.</li> <li>Jos näin tapahtuu, puhdista tulostuspää tai levyn rullayksikkö.</li> <li>Ovatko anturit oikeissa sijainneissa? Varmista, että anturit on sijoitettu oikein.</li> <li>Onko paperikotelotet rekisteröity tulostimeen? Jos paperikotelotieto ei ole rekisteröity tulostimeen oikein, tulostusmateriaali ei syöty oikein.</li></ul>
---

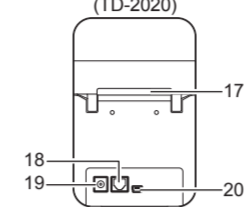
<p><b>Tietokoneessa ilmenee tiedonsiirtovirhe.</b></p> <ul style="list-style-type: none"><li>Onko oikea portti valittuna? Tarkista, että oikea portti on valittuna.</li> <li>Onko tulostin jäähtymistilassa (POWER (VIRTA) -merkkivalo vilkkuu oranssina)? Odota, että merkkivalon vilkkuminen lakkaa, ja yritä sitten tulostusta uudelleen.</li> <li>Jos yrität tulostaa, kun muut käyttäjät tulostavat suuria määriä tietoja, tulostin ei pysty hyväksymään tulostuspyyntiä, ennen kuin menellään oleva tulostus on valmis. Suorita tällaisessa tilanteessa tulostustyö uudelleen, kun muut työt on saatu valmiiksi.</li></ul> <p><b>Tulostusmateriaali jumittuu tai ei tule laitteesta ulos oikein tulostamisen jälkeen.</b></p> <ul style="list-style-type: none"><li>Estääkö levyn rullayksikön pöly tai lika sen kääntymisen vapaasti?</li> <li>Tarkista, ettei tulostusmateriaalin ulostulopölyssä ole esteitä.</li> <li>Onko tulostusmateriaalin ulostulopölyssä liimaa, tai onko tulostusmateriaali syöttynyt virheellisesti?</li> <li>Poista RD-rulla ja asenna se sitten uudelleen.</li> <li>Tarkista, että RD-rullalokeron yläkansin on suljettu tiukasti.</li> <li>Jos tarrojen kuorintayksikköä (lisävaruste) käytetään, tarkista, että Kuorinta-toiminnon tulostinohjainasetukset on määritetty oikein.</li></ul> <p><b>Tulostuslaatu on huono / tulostetut tarrat sisältävät valkoisia raitoja.</b></p> <ul style="list-style-type: none"><li>Saadä tulostusstiehyt. Tulostusstiehyt voidaan määrätä tulostinohjaimen valintaikkunassa tai "Tulostinasetustyoikalussa".</li> <li>Estääkö tulostuspään tai levyn rullayksikön pöly tai lika sen kääntymisen vapaasti? Puhdista tulostuspää tai levyn rullayksikkö.</li></ul> <p><b>Tulostustieto viivakoodista ei voi lukea.</b></p> <ul style="list-style-type: none"><li>Tulosta tarrat niin, että viivakoodit ovat tulostuspään mukaisesti alla olevan kuvan mukaisella tavalla.</li></ul> <div style="display: flex; justify-content: space-around;"> <div style="text-align: center;"> <p>1</p> </div> <div style="text-align: center;"> <p>2</p> </div> <div style="text-align: center;"> <p>3</p> </div> </div> <ul style="list-style-type: none"><li>Tulostuspää</li> <li>Viivakoodi</li> <li>Tulostussuunta</li></ul> <ul style="list-style-type: none"><li>Kokeile käyttää toista skanneria.</li> <li>Suosittelme viivakoodien tulostamista niin, että [Laatu]-asetuksista on valittuna [Priorisoi tulostusnopeus].</li></ul> <p><b>Haluun nollata tulostimen tai poistaa tietokoneesta siirretyt tiedot.</b></p> <p>Jos haluat nollata tulostimen, toimi seuraavasti:</p> <ol style="list-style-type: none"><li>Katkaise virta tulostimesta painamalla virtapainiketta (⏻) ja pitämällä sitä alaspainettuna.</li> <li>Paina syöttöpainiketta (⏮) ja virtapainiketta (⏻), kunnes POWER (VIRTA) -merkkivalo syttyy oranssina ja STATUS (TILA) -merkkivalo vilkkuu vihreänä.</li> <li>Pida virtapainiketta (⏻) alaspainettuna ja paina syöttöpainiketta (⏮) kuusi kertaa.</li> <li>Vapauta virtapainike (⏻).</li></ol> <p>Kaikki tietokoneesta siirretyt tiedot poistetaan, ja tulostimen asetukset palautetaan tehdasasetuksiksi.</p> <p><b>Haluun peruttaa nykyisen tulostustyön.</b></p> <p>Varmista, että tämän tulostimen virta on kytkettyä, ja paina sitten virtapainiketta (⏻).</p> <p><b>Haluun nollata suurenevan arvon sisältävän kentän.</b></p> <p>Pida tulostuspainiketta (⏮) alaspainettuna vähintään viiden sekunnin ajan, kunnes POWER (VIRTA) ja STATUS (TILA) -merkkivalot vilkkuvat oranssina kolmesti.</p>
--

## Yleiskuvaus

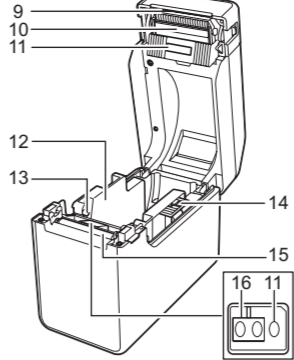
- Edestä



- Takaa



- POWER (VIRTA) -merkkivalo
- ⏻: virtapainike
- Tulostusmateriaalin ulostulouukko
- RD-rullalokeron yläkansin
- STATUS (TILA) -merkkivalo
- ⏮: syöttöpainike
- ⏮: tulostuspainike
- Kannen vapautusvipu
- Katkaisupalkki

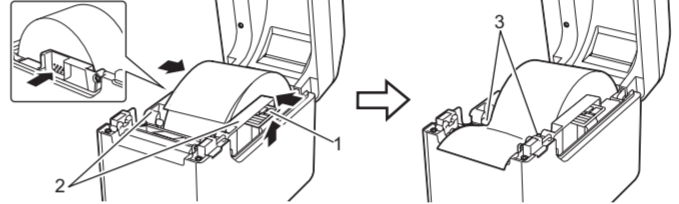


- Tulostuspää
- Siirtanturi (pituusanturi)
- Tulostusmateriaalin ohjain
- RD-rullalokeron yläkansin
- Tulostusmateriaalin ohjaimen säätövipu
- Levyn rullayksikkö
- Heijastusanturi (mustan merkin anturi)
- Ulkoisen tulostusmateriaalin syöttöaukko
- Sarjaportti
- Virtaliitin
- Mini-USB-portti
- USB-isäntäportti (vain TD-2120N/2130N)
- Ethernet-verkkoportti (vain TD-2120N/2130N)

- 10 Tulostuspää
- 11 Siirtanturi (pituusanturi)
- 12 Tulostusmateriaalin ohjain
- 13 Tulostusmateriaalin ohjain
- 14 Tulostusmateriaalin ohjaimen säätövipu
- 15 Levyn rullayksikkö
- 16 Heijastusanturi (mustan merkin anturi)
- 17 Ulkoisen tulostusmateriaalin syöttöaukko
- 18 Sarjaportti
- 19 Virtaliitin
- 20 Mini-USB-portti
- 21 USB-isäntäportti (vain TD-2120N/2130N)
- 22 Ethernet-verkkoportti (vain TD-2120N/2130N)

## RD-rullan asettaminen (jatkuu)

- Nosta tulostusmateriaalin ohjaimen säätövipua (1) ylöspäin ja paina samaan aikaan tulostusmateriaalin ohjaimia (2) sisäänpäin niin, että ne sopivat paperin leveyteen. Syötä RD-rullan pää tulostusmateriaalin pääh ohjainten (3) alle.



- Sijoita paperin pää keskitettynä levyn rullayksikön päälle ja hieman ulos tulostusmateriaalin ulostulouukosta.
- Sulje RD-rullalokeron yläkansin painamalla sen keskikohdasta alaspäin, kunnes se naksahtaa paikalleen. Kytke virta tulostimeen painamalla virtapainiketta (⏻).

Kun olet lisännyt paperin, tarkista, että siirtanturi (pituusanturi) ja tulostimessa oleva kolmio ovat kohdakkain. Jos paperissa on musta merkki, tarkista, että musta merkki on heijastusanturin (mustan merkin anturin) keskiiviivan kohdalla.

## Tulostaminen

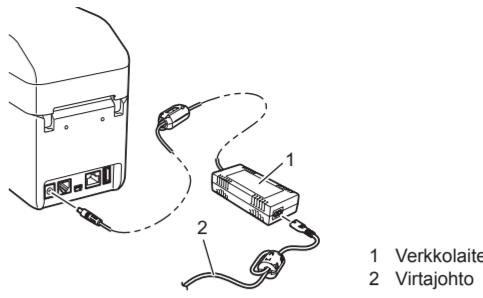
- Asenna tulostinohjain ja ohjelmisto.
- Tarkista, että tulostimella on oikea virtalähde. (Varmista, että verkkolaite on kytketty pistorasiaan tai että täyteen ladattu litiumioniakku on asennettuna.)
- Ovatko anturit oikeissa sijainneissa? Varmista, että anturit on sijoitettu oikein.
- Kytke virta tulostimeen. POWER (VIRTA) -merkkivalo syttyy ja palaa vihreänä.
- Kytke tulostin tietokoneeseen.
- Aseta RD-rulla.
- Tulosta kuitit tai tarrat.
- Pida ulos tulleen tulostusmateriaalin reunasta kiinni ja vedä tulostusmateriaalia ylös ja viistoon toista reunaa kohti.

Lisätietoja on CD-levyllä olevassa Käyttöoppaassa.

## Tulostimen kytkeminen pistorasiaan

Kytke verkkolaite tulostimeen ja kytke sitten virtajohto pistorasiaan, jotta tulostin saa virtaa.

- Kytke verkkolaite tulostimeen.
- Kytke mukana toimitettu virtajohto verkkolaitteeseen.
- Kytke virtajohto lähellä olevaan vaihtovirtapistorasiaan (100–240 V, 50–60 Hz).



- 1 Verkkolaite
- 2 Virtajohto

## Tulostimen asetustietojen tulostaminen

Tulostuspainikkeen (⏮) avulla voit tulostaa raportin, joka sisältää seuraavat tulostinasetukset:

- Ohjelman versio
- Tulostimen käyttöhistoria
- Puuttuvan pisteen testikuivo
- Luettelo siirretyistä tiedoista
- Tietoliikenneasetukset

### VINKKI

- "Tulostinasetustyökälun" **[Laitteen asetukset]** -kohdassa voit asettaa etukäteen, mitkä kohteet tulostetaan.
- Myös solmun nimi näkyy tietoliikenneasetuksissa. Oletussolmunimi on BRWxxxxxxxxxxxx. (Tässä "xxxxxxxxxxxx" perustuu tulostimesi MAC-osoitteeseen/Ethernet-osoitteeseen.)

- Varmista, että tulostimeen on lisäty rulla 58 mm:n kuittipaperia ja että RD-rullalokeron yläkansin on suljettu.

- Kytke virta tulostimeen.

- Pida tulostuspainiketta (⏮) alaspainettuna (vähintään sekunnin ajan), kunnes POWER (VIRTA) -merkkivalo alkaa vilkkua vihreänä ja tulostimen asetustiedot tulostetaan.

### VINKKI

- Suosittelme tulostimen asetustietojen tulostamiseen 58 mm:n kuittipaperia. Tulostukseen tarvittava pituus vaihtelee tulostettavien tietojen mukaan.
- Tulostimen asetustiedot voidaan tulostaa myös "Tulostinasetustyökälun" **[Laitteen asetukset]** -kohdasta.

Lisätietoja on CD-levyllä olevassa Käyttöoppaassa.

<p><b>STATUS (TILA) -merkkivalo vilkkuu.</b></p> <ul style="list-style-type: none"><li>On ilmennyt virhe.</li> <li>Tarkista virheen tiedot "Merkkivalot"-kohdasta ja lue sitten lisätietoja alla.</li></ul> <p><b>Merkkivalot näyttävät virheen 1 ilmeneen.</b></p> <ul style="list-style-type: none"><li>Onko oikea RD-rulla asennettuna? Tarkista, että asennettuna on oikea tulostusmateriaalin tyyppi (eikatut tarrat tai jatkuva nauha) ja koko.</li> <li>Onko RD-rulla asennettu oikein? Jos ei, poista RD-rulla ja asenna se sitten uudelleen.</li> <li>Siirä tulostusmateriaalin ohjaimet kosketa RD-rullan reunaan vasten.</li> <li>Onko rullaa jäljellä tarpeeksi? Jos ei, asenna uusi RD-rulla.</li> <li>Onko RD-rullalokeron yläkansin auki? Tarkista, että RD-rullalokeron yläkansin on suljettu.</li> <li>Kun on kulunut määritetty aika (120 sekuntia), tukiasemaa ei löytnyt tai löytyy vähintään kaksi lisävarustetta. Muussa tapauksessa vastaanotettu paketti on virheellinen (kun käytetään lisävarusteenä saatavaa WLAN-liitäntää).</li> <li>Jos virhe ilmenee yhä, tarkista seuraavat: <ul style="list-style-type: none"><li>Nauhalle, jonka pituus on yli 1 metri, tai yhteensopimattomia tiedostoja ei voi tulostaa. Kun lähetetään mallia BLF-tiedostona, virheestä ilmoitetaan, jos mallin nimi tiedostossa on eri. Kun lähetetään mallia, virheestä ilmoitetaan, jos määritetty mallia ei ole. Virheestä ilmoitetaan, jos linkitetty tietokannan sisältänyt haku epäonnistuu. Virheestä ilmoitetaan, jos siirrettyä tietoja, jotka aiheuttavat käyttäjän tallennusalueen kapasiteetin ylijärksen.</li> <li>Katkaise näissä tapauksissa tulostimen virta ja kytke virta sitten uudelleen. Jos virhe ilmenee yhä, ota yhteyttä Brotherin asiakaspalveluun.</li></ul></li></ul> <p><b>Merkkivalot näyttävät virheen 2 ilmeneen.</b></p> <ul style="list-style-type: none"><li>Onko kytkettyä laite, jota USB-isäntäportti ei tue? USB-isäntäportti on havainnut ylijärksen, tai havaittiin sellaisen laitteen kytkentä, jota ei tueta. Katkaise virta tulostimesta ja tarkista sitten kytketty laite.</li> <li>Jos USB-keskittin on kytkettyä, tulostimen virta katkaistaan automaattisesti sen jälkeen, kun on kulunut tietty aika.</li> <li>Onko tulostin massamuistitilassa? Virheestä ilmoitetaan, jos tiedostojärjestelmä vioittuu tai tiedosto kopioidaan, kun massamuistitiedostoa käsitellään. Katkaise virta tulostimesta.</li> <li>Jos USB-keskittin on kytkettyä, (kun käytetään lisävarusteenä saatavaa litiumioniakku)? Käytä verkkolaiteita.</li> <li>Onko akku lataamisen epäonnistunut (kun käytetään lisävarusteenä saatavaa litiumioniakku)? Jos akku ei ole latautunut tietyn ajan kuluessa, lataaminen on epäonnistunut. Käytä verkkolaiteita.</li> <li>Onko WLAN- tai Bluetooth-yhteys katkennut (kun käytetään lisävarusteenä saatavaa WLAN- tai Bluetooth-yhteyttä)? WLAN- tai Bluetooth-yhteys, joka on muodostettu tulostimen virran ollessa kytkettyä, katkei. Katkaise virta tulostimesta, tarkista, että WLAN- tai Bluetooth-liitäntän lukuukkyin on päällä-asennossa, ja kytke sitten virta tulostimeen uudelleen.</li></ul>
---

## Merkkivalot

- = Merkkivalo palaa
- ■ = Merkkivalo vilkkuu
- ■ ■ = Merkkivalo vilkkuu 1–3 kertaa ja sammuu sitten
- = Merkkivalo palaa tai vilkkuu minkä värisenä tai millä tavalla tahansa
- (Ei pala) = Merkkivalo ei pala

Esimerkki: V ■ ■ = Merkkivalo vilkkuu vihreänä

POWER (VIRTA)	STATUS (TILA)	Kuvaus
V ■	□	Tulostimen virta on kytkettyä Alustetaan
□	○ ■	RD-rullalokeron yläkansin on auki
V ■ ■	□	Vastaanottaa tietoja Siirtää/tuo tietoja
○ ■ ■	□	Jaähtyy parhailaan
○ ■ ■ (3 kertaa)	○ ■ ■ (3 kertaa)	Suurenevan arvon sisältävää kenttää nollataan
○ ■ ■ (Kerran)	○ ■ ■ (Kerran)	Alustus on valmis
V ■	P ■ ■ (Kerran 1,8 sekunnin välein)	Virhe 1 Katso edellä oleva "Vianmääritys"
V ■	P ■ ■ (Kahdesti 1,8 sekunnin välein)	Virhe 2 Katso edellä oleva "Vianmääritys"

POWER (VIRTA)	STATUS (TILA)	Kuvaus
P ■ ■	P ■ ■	Järjestelmävirhe
P ■	(Ei pala)	Käynnistyttilassa
○ ■ ■ (3 kertaa)	V ■ ■ (3 kertaa)	Nollataan
○ ■	□	Massamuistitilassa
○ ■	V ■ ■ (Kerran)	Käsitellään tiedostoa massamuistitilassa
□	V ■ ■	Langaton lähiverkko on käytössä ja yhdistettynä* (kun käytetään lisävarusteenä saatavaa WLAN-liitäntää)
□	V ■ ■	Bluetooth käytössä* (kun käytetään lisävarusteenä saatavaa Bluetooth-liitäntää)
□	V ■ ■	USB-isäntäportti yhdistettynä tuettuun laitteeseen
□	V ■ ■ (Kerran 3 sekunnin välein)	Langaton lähiverkko on käytössä, ei yhdistettynä* (kun käytetään lisävarusteenä saatavaa WLAN-liitäntää)
□	V ■ ■	WPS-asetus meneillään* (kun käytetään lisävarusteenä saatavaa WLAN-liitäntää)
□	V ■ ■ (3 kertaa)	Bluetooth kytkettyä* (kun käytetään lisävarusteenä saatavaa Bluetooth-liitäntää)

\* Vain TD-2120N/2130N

## Internet-osoitteet

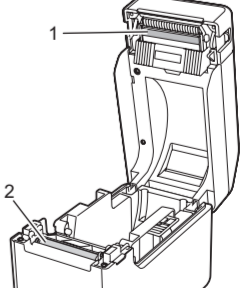
Brotherin maailmanlaajuinen WWW-sivusto: <http://www.brother.com>  
 Brother Developer Center: <http://www.brother.com/product/dev/>  
 Usein kysytyt kysymykset, tuotetuki, tekniset kysymykset, ohjainpäivitykset ja apuohjelmat: <http://support.brother.com>

## Tulostimen ylläpito

Tulostimelle voidaan tehdä ylläpitotoimia tarvittaessa. Joissakin käyttöolosuhteissa (kuten pölyisissä paikoissa) ylläpitotoimet on suoritettava useammin. Jos liikaa tai pölyä ei poisteta, tulostetut tarrat voivat sisältää valkoisia raitoja, tai tulostusmateriaali saattaa jumittua.

### ■ Tulostuspään ylläpito

Pyyhi tulostuspää (1) puhtaaksi kuivalla vanupuikolla.



### ■ Levyn rullayksikön ylläpito

Poista lika levyn rullayksiköstä (2) käyttämällä teipinpalaa.

### ■ Tulostusmateriaalin ulostulouukon ylläpito

Jos tulostusmateriaalin ulostulouukkon (3) kerääntyy liimaa ja tulostusmateriaali jumittuu, irrota tulostin pistorasiasta ja puhdista sitten tulostusmateriaalin ulostulouukko kankaalla, joka on kostutettu kevyesti isopropyylialkoholilla.

